



Okręgowa Komisja Egzaminacyjna w Łomży
18-400 Łomża, Al. Legionów 9, tel. fax (86) 216-44-95
(86) 473-71-20, (86) 473-71-21, (86) 473-71-22
www.oke.lomza.pl e-mail: sekretariat@oke.lomza.pl

<i>Rodzaj dokumentu:</i>	Sprawozdanie za rok 2024
<i>Województwo:</i>	Podlaskie
<i>Egzamin:</i>	Egzamin maturalny
<i>Przedmiot:</i>	Język polski
<i>Poziom:</i>	Poziom podstawowy Poziom rozszerzony
<i>Termin egzaminu:</i>	7 maja 2024 r. – poziom podstawowy 20 maja 2024 r. – poziom rozszerzony
<i>Data publikacji dokumentu:</i>	20 września 2024 r.

Łomża 2024

OKE w Łomży

Opracowanie

Maria Fromelc-Chmielewska

Dane statystyczne

Krzysztof Najda

Opracowano we współpracy z Centralną Komisją Egzaminacyjną w Warszawie.

Okręgowa Komisja Egzaminacyjna w Łomży
Al. Legionów 9, 18-400 Łomża, tel. fax (86) 216-44-95
(86) 473-71-20, (86) 473-71-21, (86) 473-71-22
e-mail: sekretariat@oke.lomza.pl
www.oke.lomza.pl

Spis treści

Język polski

POZIOM PODSTAWOWY	5
1. OPIS ARKUSZA	5
2. DANE DOTYCZĄCE POPULACJI UCZNIÓW	6
3. PRZEBIEG EGZAMINU	7
4. PODSTAWOWE DANE STATYSTYCZNE	8
POZIOM ROZSZERZONY	18
1. OPIS ARKUSZA	18
2. DANE DOTYCZĄCE POPULACJI ZDAJĄCYCH	19
3. PRZEBIEG EGZAMINU	20
4. PODSTAWOWE DANE STATYSTYCZNE	21

Język polski

Poziom podstawowy

1. Opis arkusza

W roku szkolnym 2023/2024 egzamin maturalny z języka polskiego został przeprowadzony na podstawie wymagań egzaminacyjnych określonych w rozporządzeniu Ministra Edukacji i Nauki z dnia 10 czerwca 2022 r.¹

Egzamin z języka polskiego na poziomie podstawowym polegał na rozwiązaniu dwóch arkuszy.

Arkusz pierwszy zawierał dwie części: test *Język polski w użyciu* i test historycznoliteracki. Zadania w teście *Język polski w użyciu* sprawdzały umiejętności odczytywania, porównywania, analizowania, syntetyzowania i uogólniania problematyki dwóch tekstów literackich, a także umiejętności z zakresu kształcenia językowego i tworzenia wypowiedzi. Zadania w teście historycznoliterackim sprawdzały poziom opanowania przez uczniów umiejętności określonych w obszarze I. *Kompetencje literackie i kulturowe* (zwłaszcza znajomość zagadnień z historii literatury i rozumienia procesów w niej zachodzących). Na egzaminie należało również napisać wypracowanie stanowiące wypowiedź argumentacyjną.

Zadania w teście *Język polski w użyciu* dotyczyły tekstów: *Zarządzanie czasem* Richarda Lueckego oraz *Masz wrażenie, że czas płynie za szybko?* Hanny Gadomskiej. Test zawierał 6 zadań: 2 zadanie zamknięte typu prawda-falsz oraz 4 zadania otwarte krótkiej odpowiedzi, w tym zadanie wymagające zredagowania notatki syntetyzującej na podstawie dwóch tekstów.

Na test historycznoliteracki składało się 10 zadań: 2 zadania zamknięte (zadanie typu prawda-falsz), 1 zadanie z częścią zamkniętą (zadaniem typu prawda-falsz) i częścią otwartą oraz 7 zadań otwartych krótkiej odpowiedzi. Wszystkie zadania zawierały wyposażenie – najczęściej był to fragment utworu literackiego, lecz także fragment tekstu nieliterackiego albo tekst ikoniczny.

W drugim arkuszu egzaminacyjnym zamieszczono dwa tematy wypracowania, tj.:

- **Temat 1. Bunt i jego konsekwencje dla człowieka.**
- **Temat 2. Jak relacja z drugą osobą kształtuje człowieka?**

Zdający wybierał i realizował jeden z tematów w dowolnej formie wypowiedzi, pod warunkiem że była to wypowiedź argumentacyjna. Realizacja każdego tematu wymagała od zdającego odwołania się w wypracowaniu do:

- lektury obowiązkowej – wybranej spośród lektur zamieszczonych w arkuszu egzaminacyjnym
- innego utworu literackiego – mógł to być również utwór poetycki
- wybranych kontekstów.

Praca zdającego powinna liczyć co najmniej 300 wyrazów. Za rozwiązanie wszystkich zadań w obu arkuszach można było uzyskać 60 punktów: 25 punktów za część testową (test *Język polski w użyciu* – 10 punktów, test historycznoliteracki – 15 punktów) oraz 35 punktów za wypracowanie.

¹ Rozporządzenie Ministra Edukacji i Nauki z dnia 10 czerwca 2022 r. w sprawie wymagań egzaminacyjnych dla egzaminu maturalnego przeprowadzanego w roku szkolnym 2022/2023 i 2023/2024 (poz. 1246).

2. Dane dotyczące populacji uczniów

TABELA 1. ZDAJĄCY ROZWIĄZUJĄCY ZADANIA W ARKUSZU STANDARDOWYM*

Liczba zdających		
Zdający rozwiązujący zadania w arkuszu standardowym	ogółem	7 669
	ze szkół na wsi	273
	ze szkół w miastach do 20 tys. mieszkańców	1 315
	ze szkół w miastach od 20 tys. do 100 tys. mieszkańców	2 677
	ze szkół w miastach powyżej 100 tys. mieszkańców	3 404
	ze szkół publicznych	6 972
	ze szkół niepublicznych	697
	kobiety	4 139
	mężczyźni	3 530
	bez dysleksji rozwojowej	6 812
	z dysleksją rozwojową	857
	Obywatele Ukrainy²	2

* Dane w tabeli dotyczą tegorocznych absolwentów.

Z egzaminu zwolniono 13 osób – 11 finalistów i 2 laureatów Ogólnopolskiej Olimpiady Literatury i Języka Polskiego.

TABELA 2. ZDAJĄCY ROZWIĄZUJĄCY ZADANIA W ARKUSZACH DOSTOSOWANYCH

Zdający rozwiązujący zadania w arkuszach dostosowanych	z autyzmem, w tym z zespołem Aspergera	71
	słabowidzący	11
	niewidomi	-
	słabosłyszący	11
	niestyszący	-
	z niepełnosprawnością ruchową spowodowaną mózgowym porażeniem dziecięcym	4
	z zaburzeniem widzenia barw	1
	inne	-
	ogółem	98

² Dz.U. z 2024 r. poz. 167, z późn. zm.

3. Przebieg egzaminu

TABELA 3.

INFORMACJE DOTYCZĄCE PRZEBIEGU EGZAMINU

Termin egzaminu		7 maja 2024 r.	
Czas trwania egzaminu dla arkusza standardowego		240 minut	
Liczba szkół		144	
Liczba zespołów egzaminatorów*		28	
Liczba egzaminatorów*		427	
Liczba obserwatorów ³ (§ 8 ust. 1)		47	
Liczba unieważnień ⁴	w przypadku:		
	art. 44zzv pkt 1	stwierdzenia niesamodzielnego rozwiązywania zadań przez zdającego	-
	art. 44zzv pkt 2	wniesienia lub korzystania przez zdającego w sali egzaminacyjnej z urządzenia telekomunikacyjnego	-
	art. 44zzv pkt 3	zakłócenia przez zdającego prawidłowego przebiegu części egzaminu w sposób utrudniający pracę pozostałym zdającym	-
	art. 44zzw ust. 1	stwierdzenia podczas sprawdzania pracy niesamodzielnego rozwiązywania zadań przez zdającego	-
	art. 44zzy ust. 7	stwierdzenie naruszenia przepisów dotyczących przeprowadzenia egzaminu maturalnego	-
	art. 44zzy ust. 10	niemożność ustalenia wyniku (np. zaginięcie karty odpowiedzi)	-
Liczba wglądów ⁵ (art. 44zzz)		244	

* Dane dotyczą obu poziomów egzaminu (podstawowego i rozszerzonego) łącznie dla OKE w Łomży.

³ Rozporządzenie Ministra Edukacji Narodowej z dnia 1 sierpnia 2022 r. w sprawie egzaminu maturalnego (Dz.U. poz. z 2024 poz. 302).

⁴ Ustawa z dnia 7 września 1991 r. o systemie oświaty (Dz.U. z 2024 r., poz. 750).

⁵ jw.

4. Podstawowe dane statystyczne

Wyniki zdających

WYKRES 1.

ROZKŁAD WYNIKÓW ZDAJĄCYCH

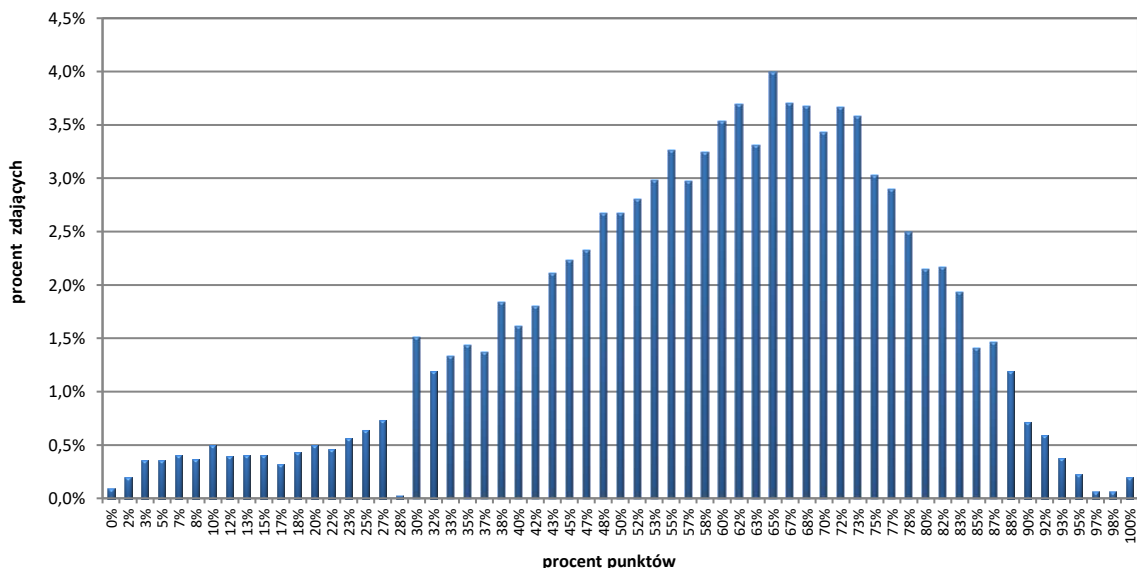


TABELA 4.

WYNIKI ZDAJĄCYCH – PARAMETRY STATYSTYCZNE*

Zdający	Liczba zdających	Minimum (%)	Maksimum (%)	Mediana (%)	Modalna (%)	Średnia (%)	Odchylenie standardowe (%)	Odsetek sukcesów **
ogółem	7 669	0	100	60	65	58	19	93%
w tym:								
z liceów ogólnokształcących	4 789	0	100	65	73	62	18	95%
z techników	2 835	0	98	53	55	52	18	91%
z branżowych szkół II stopnia	45	3	67	32	3***	30	19	56%

* Dane dotyczą tegorocznych absolwentów.

** Dane dotyczą tegorocznych absolwentów, którzy przystąpili do wszystkich egzaminów obowiązkowych.

*** Istnieje wiele wartości modalnych, podano wartość najmniejszą.

Poziom wykonania zadań

TABELA 5.

POZIOM WYKONANIA ZADAŃ

Wymagania egzaminacyjne 2024			
Nr zad.	Wymagania ogólne	Wymagania szczegółowe	Poziom wykonania zadania (%)
Część 1. Test Język polski w użyciu			
1.	I. Kształcenie literackie i kulturowe.	<p>I. Kształcenie literackie i kulturowe. 2. Odbiór tekstów kultury. Zdający: 1) przetwarza i hierarchizuje informacje z tekstów [...]; 3) [...] odczytuje informacje i przekazy jawne i ukryte [...].</p> <p>SP I. Kształcenie literackie i kulturowe. 2. Odbiór tekstów kultury. Zdający: 3) wyszukuje w tekście potrzebne informacje [...]; 5) wyszukuje w tekście informacje wyrażone wprost i pośrednio (ukryte).</p>	75%
2.	<p>I. Kształcenie literackie i kulturowe.</p> <p>II. Kształcenie językowe.</p>	<p>I. Kształcenie literackie i kulturowe. 2. Odbiór tekstów kultury. Zdający: 1) przetwarza i hierarchizuje informacje z tekstów [...]; 3) [...] odczytuje informacje i przekazy jawne i ukryte [...].</p> <p>SP I. Kształcenie literackie i kulturowe. 2. Odbiór tekstów kultury. Zdający: 3) wyszukuje w tekście potrzebne informacje [...]; 5) wyszukuje w tekście informacje wyrażone wprost i pośrednio (ukryte).</p> <p>II. Kształcenie językowe. 3. Komunikacja językowa i kultura języka. Zdający: 2) rozpoznaje zjawiska powodujące niejednoznaczność wypowiedzi ([...] paradoksy) [...].</p>	70%
3.	I. Kształcenie literackie i kulturowe.	<p>I. Kształcenie literackie i kulturowe. 2. Odbiór tekstów kultury. Zdający: 1) przetwarza i hierarchizuje informacje z tekstów [...]; 3) [...] odczytuje informacje i przekazy jawne i ukryte [...].</p> <p>SP I. Kształcenie literackie i kulturowe. 2. Odbiór tekstów kultury. Zdający: 3) wyszukuje w tekście potrzebne informacje [...]; 5) wyszukuje w tekście informacje wyrażone wprost i pośrednio (ukryte).</p>	83%

Wymagania egzaminacyjne 2024			
Nr zad.	Wymagania ogólne	Wymagania szczegółowe	Poziom wykonania zadania (%)
4.	I. Kształcenie literackie i kulturowe.	<p>I. Kształcenie literackie i kulturowe.</p> <p>2. Odbiór tekstów kultury. Zdający:</p> <p>1) przetwarza i hierarchizuje informacje z tekstów [...];</p> <p>3) [...] odczytuje informacje i przekazy jawne i ukryte [...].</p> <p>SP</p> <p>I. Kształcenie literackie i kulturowe.</p> <p>2. Odbiór tekstów kultury. Zdający:</p> <p>3) wyszukuje w tekście potrzebne informacje [...];</p> <p>5) wyszukuje w tekście informacje wyrażone wprost i pośrednio (ukryte);</p> <p>7) wyciąga wnioski wynikające z przesłanek zawartych w tekście [...].</p>	57%
5.	<p>I. Kształcenie literackie i kulturowe.</p> <p>II. Kształcenie językowe.</p>	<p>I. Kształcenie literackie i kulturowe.</p> <p>2. Odbiór tekstów kultury. Zdający:</p> <p>3) [...] rozpoznaje środki językowe i ich funkcje zastosowane w tekstach [...].</p> <p>II. Kształcenie językowe.</p> <p>1. Gramatyka języka polskiego. Zdający:</p> <p>2) rozumie zróżnicowanie składniowe zdań wielokrotnie złożonych.</p> <p>3. Komunikacja językowa i kultura języka. Zdający:</p> <p>1) rozpoznaje [...] funkcje tekstu ([...] impresywną [...]).</p> <p>SP</p> <p>II. Kształcenie językowe.</p> <p>1. Gramatyka języka polskiego. Zdający:</p> <p>10) rozpoznaje w tekście zdania [...] złożone [...].</p>	50%
6.	<p>I. Kształcenie literackie i kulturowe.</p> <p>II. Kształcenie językowe.</p>	<p>I. Kształcenie literackie i kulturowe.</p> <p>2. Odbiór tekstów kultury. Zdający:</p> <p>1) przetwarza [...] informacje z tekstów [...];</p> <p>3) [...] odczytuje informacje i przekazy jawne i ukryte [...].</p> <p>SP</p> <p>I. Kształcenie literackie i kulturowe.</p> <p>2. Odbiór tekstów kultury. Zdający:</p> <p>3) wyszukuje w tekście potrzebne informacje [...].</p> <p>4) odróżnia zawarte w tekście informacje ważne od informacji drugorzędnych;</p> <p>5) wyszukuje w tekście informacje wyrażone wprost i pośrednio (ukryte).</p> <p>II. Kształcenie językowe.</p> <p>1. Gramatyka języka polskiego. Zdający:</p> <p>1) wykorzystuje wiedzę z dziedziny fleksji, słowotwórstwa, frazeologii i składni w [...] tworzeniu własnych wypowiedzi.</p> <p>4. Ortografia i interpunkcja. Zdający:</p> <p>1) stosuje zasady ortografii i interpunkcji [...].</p>	38%

Wymagania egzaminacyjne 2024			
Nr zad.	Wymagania ogólne	Wymagania szczegółowe	Poziom wykonania zadania (%)
	III. Tworzenie wypowiedzi.	2. Mówienie i pisanie. Zdający: 2) buduje wypowiedź w sposób świadomy, za znajomością jej funkcji językowej [...]; 4) tworzy spójne wypowiedzi w następujących formach gatunkowych: [...] notatka syntetyzująca.	
Część 2. Test historycznoliteracki			
7.	I. Kształcenie literackie i kulturowe.	I. Kształcenie literackie i kulturowe. 1. Czytanie utworów literackich. Zdający: 8) wykazuje się znajomością i zrozumieniem treści utworów wskazanych w podstawie programowej jako lektury obowiązkowe; 9) rozpoznaje tematykę i problematykę poznanych tekstów [...]. 2. Odbiór tekstów kultury. Zdający: 6) odczytuje pozaliterackie teksty kultury, stosując kod właściwy w danej dziedzinie sztuki.	70%
8.	I. Kształcenie literackie i kulturowe.	I. Kształcenie literackie i kulturowe. 1. Czytanie utworów literackich. Zdający: 8) wykazuje się znajomością i zrozumieniem treści utworów wskazanych w podstawie programowej jako lektury obowiązkowe. 9) rozpoznaje tematykę i problematykę poznanych tekstów [...]; 13) porównuje utwory literackie lub ich fragmenty, [...] określa cechy wspólne i różne.	73%
9.	I. Kształcenie literackie i kulturowe.	I. Kształcenie literackie i kulturowe. 1. Czytanie utworów literackich. Zdający: 8) wykazuje się znajomością i zrozumieniem treści utworów wskazanych w podstawie programowej jako lektury obowiązkowe; 9) rozpoznaje tematykę i problematykę poznanych tekstów oraz jej związek z programami epoki literackiej [...].	52%
10.	I. Kształcenie literackie i kulturowe.	I. Kształcenie literackie i kulturowe. 1. Czytanie utworów literackich. Zdający: 9) rozpoznaje tematykę i problematykę poznanych tekstów oraz jej związek [...] ze zjawiskami [...] estetycznymi [...]; 10) rozpoznaje w utworze sposoby kreowania: [...] sytuacji lirycznej [...].	36%
11.1.	I. Kształcenie literackie i kulturowe.	I. Kształcenie literackie i kulturowe. 1. Czytanie utworów literackich. Zdający: 9) rozpoznaje tematykę i problematykę poznanych tekstów [...]. 2. Odbiór tekstów kultury. Zdający: 1) przetwarza i hierarchizuje informacje z tekstów [...] naukowych.	47%
11.2.	I. Kształcenie literackie i kulturowe.	I. Kształcenie literackie i kulturowe. 1. Czytanie utworów literackich. Zdający: 4) rozpoznaje w tekście literackim środki wyrazu artystycznego poznane w szkole podstawowej oraz środki znaczeniowe: [...] hiperbolę [...]; określa ich funkcje.	67%

Wymagania egzaminacyjne 2024			
Nr zad.	Wymagania ogólne	Wymagania szczegółowe	Poziom wykonania zadania (%)
		<p>SP</p> <p>I. Kształcenie literackie i kulturowe.</p> <p>1. Czytanie utworów literackich. Zdający: 11) rozpoznaje w tekście literackim: porównanie [...] i określa [...] [jego] funkcję.</p>	
12.	I. Kształcenie literackie i kulturowe.	<p>I. Kształcenie literackie i kulturowe.</p> <p>1. Czytanie utworów literackich. Zdający: 8) wykazuje się znajomością i zrozumieniem treści utworów wskazanych w podstawie programowej jako lektury obowiązkowe; 9) rozpoznaje tematykę i problematykę poznanych tekstów [...].</p> <p>2. Odbiór tekstów kultury. Zdający: 6) odczytuje pozaliterackie teksty kultury, stosując kod właściwy w danej dziedzinie sztuki.</p> <p>SP</p> <p>2. Odbiór tekstów kultury. Zdający: 11) interpretuje dzieła sztuki ([...] grafika [...]); 15) znajduje w tekstach współczesnej kultury [...] nawiązania do tradycyjnych wątków literackich i kulturowych.</p>	56%
13.	I. Kształcenie literackie i kulturowe.	<p>I. Kształcenie literackie i kulturowe.</p> <p>1. Czytanie utworów literackich. Zdający: 8) wykazuje się znajomością i zrozumieniem treści utworów wskazanych w podstawie programowej jako lektury obowiązkowe; 9) rozpoznaje tematykę i problematykę poznanych tekstów [...].</p>	74%
14.	I. Kształcenie literackie i kulturowe.	<p>I. Kształcenie literackie i kulturowe.</p> <p>1. Czytanie utworów literackich. Zdający: 5) interpretuje treści [...] symboliczne utworu literackiego; 8) wykazuje się znajomością i zrozumieniem treści utworów wskazanych w podstawie programowej jako lektury obowiązkowe; 9) rozpoznaje tematykę i problematykę poznanych tekstów [...].</p>	77%
15.	I. Kształcenie literackie i kulturowe.	<p>I. Kształcenie literackie i kulturowe.</p> <p>1. Czytanie utworów literackich. Zdający: 8) wykazuje się znajomością i zrozumieniem treści utworów wskazanych w podstawie programowej jako lektury obowiązkowe; 9) rozpoznaje tematykę i problematykę poznanych tekstów [...]; 13) porównuje utwory literackie lub ich fragmenty, [...] określa cechy wspólne i różne.</p>	52%
16.	I. Kształcenie literackie i kulturowe.	<p>I. Kształcenie literackie i kulturowe.</p> <p>1. Czytanie utworów literackich. Zdający: 8) wykazuje się znajomością i zrozumieniem treści utworów wskazanych w podstawie programowej jako lektury obowiązkowe; 9) rozpoznaje tematykę i problematykę poznanych tekstów [...].</p>	59%

Część 3. Wypracowanie (Zadanie 17.)			
Wymagania egzaminacyjne 2024			
Kryterium	Wymagania ogólne	Wymagania szczegółowe	Poziom wykonania zadania (%)
Spełnienie formalnych warunków polecenia	I. Kształcenie literackie i kulturowe. III. Tworzenie wypowiedzi.	1. Czytanie utworów literackich. Zdający: 1) rozumie podstawy periodyzacji literatury, sytuuje utwory literackie w poszczególnych okresach [...]. 2. [...] Pisanie. Zdający: 4) tworzy [...] wypowiedź o charakterze argumentacyjnym.	98%
Kompetencje literackie i kulturowe (w tym poziom argumentacji i poprawność rzeczowa)	I. Kształcenie literackie i kulturowe.	1. Czytanie utworów literackich. Zdający: 1) rozumie podstawy periodyzacji literatury, sytuuje utwory literackie w poszczególnych okresach [...]; 2) rozpoznaje konwencje literackie i określa ich cechy w utworach (fantastyczną, symboliczną, mimetyczną, realistyczną, naturalistyczną, groteskową); 5) interpretuje treści alegoryczne i symboliczne utworu literackiego; 6) rozpoznaje w tekstach literackich: ironię i autoironię, komizm, tragizm, humor, patos; określa ich funkcje w tekście i rozumie wartościujący charakter; 7) rozumie pojęcie groteski, rozpoznaje ją w tekstach oraz określa jej artystyczny i wartościujący charakter; 8) wykazuje się znajomością i zrozumieniem treści utworów wskazanych w podstawie programowej jako lektury obowiązkowe; 9) rozpoznaje tematykę i problematykę poznanych tekstów oraz jej związek z programami epoki literackiej, zjawiskami społecznymi, historycznymi, egzystencjalnymi i estetycznymi; poddaje ją refleksji; 10) rozpoznaje w utworze sposoby kreowania: świata przedstawionego (fabuły, bohaterów, akcji, wątków, motywów), narracji, sytuacji lirycznej; interpretuje je i wartościuje; 11) rozumie pojęcie motywu literackiego i toposu, rozpoznaje podstawowe motywy i toposy oraz dostrzega żywotność motywów biblijnych i antycznych w utworach literackich; określa ich rolę w tworzeniu znaczeń uniwersalnych;	62%

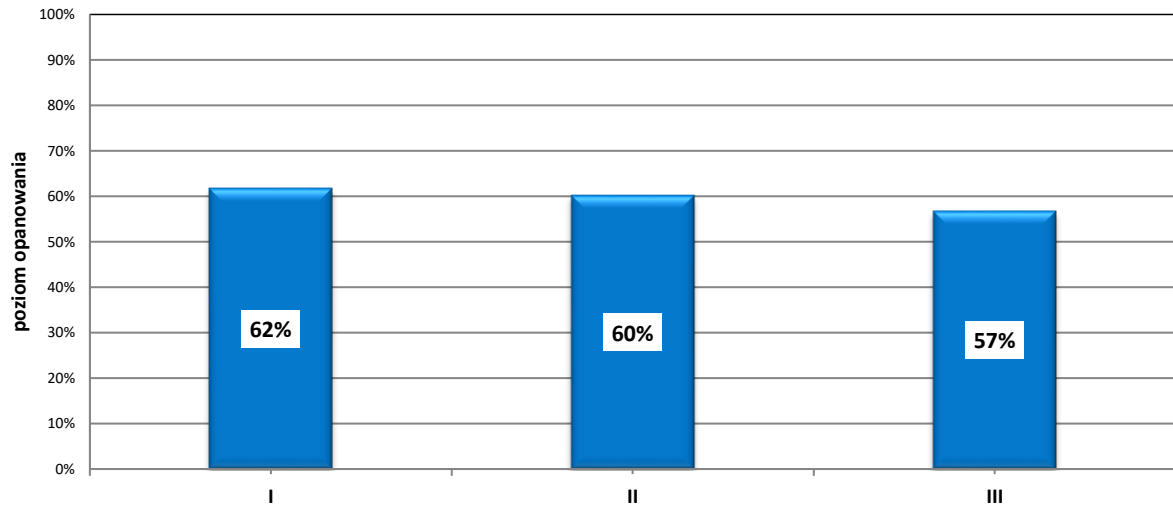
Część 3. Wypracowanie (Zadanie 17.)			
Wymagania egzaminacyjne 2024			
Kompetencje literackie i kulturowe (w tym poziom argumentacji i poprawność rzeczowa)	III. Tworzenie wypowiedzi.	<p>12) w interpretacji utworów literackich odwołuje się do tekstów poznanych w szkole podstawowej [...];</p> <p>13) porównuje utwory literackie lub ich fragmenty, dostrzega kontynuacje i nawiązania w porównywanych utworach, określa cechy wspólne i różne;</p> <p>14) przedstawia propozycję interpretacji utworu, wskazuje w tekście miejsca, które mogą stanowić argumenty na poparcie jego propozycji interpretacyjnej;</p> <p>15) wykorzystuje w interpretacji utworów literackich potrzebne konteksty, szczególnie kontekst historycznoliteracki, historyczny, polityczny, kulturowy, filozoficzny, biograficzny, mitologiczny, biblijny, egzystencjalny;</p> <p>16) rozpoznaje obecne w utworach literackich wartości uniwersalne i narodowe; określa ich rolę i związek z problematyką utworu oraz znaczenie dla budowania własnego systemu wartości.</p> <p>2. Odbiór tekstów kultury. Zdający:</p> <p>5) charakteryzuje główne prądy filozoficzne oraz określa ich wpływ na kulturę epoki;</p> <p>6) odczytuje pozaliterackie teksty kultury, stosując kod właściwy w danej dziedzinie sztuki.</p> <p>2. [...] Pisanie. Zdający:</p> <p>1) zgadza się z cudzymi poglądami lub polemizuje z nimi, rzeczowo uzasadniając własne zdanie;</p> <p>2) buduje wypowiedź w sposób świadomy, ze znajomością jej funkcji językowej, z uwzględnieniem celu i adresata, z zachowaniem zasad retoryki;</p> <p>4) tworzy spójne wypowiedzi w następujących formach gatunkowych: wypowiedź o charakterze argumentacyjnym</p> <p>8) w interpretacji przedstawia propozycję odczytania tekstu, formułuje argumenty na podstawie tekstu oraz znanych kontekstów, [...] przeprowadza logiczny wywód służący uprawomocnieniu formułowanych sądów.</p>	
	IV. Samokształcenie.	<p>IV. Samokształcenie. Zdający:</p> <p>1) porządkuje informacje w problemowe całości poprzez ich wartościowanie; syntetyzuje poznawane treści wokół problemu, tematu, zagadnienia oraz wykorzystuje je w swoich wypowiedziach.</p>	

Część 3. Wypracowanie (Zadanie 17.)			
Wymagania egzaminacyjne 2024			
Struktura wypowiedzi	III. Tworzenie wypowiedzi.	<p>1. Elementy retoryki. Zdający:</p> <p>3) rozumie i stosuje w tekstach retorycznych zasadę kompozycyjną (np. teza, argumenty, apel, pointa);</p> <p>6) rozumie, na czym polega logika i konsekwencja toku rozumowania w wypowiedziach argumentacyjnych i stosuje je we własnych tekstach.</p> <p>2. [...] Pisanie. Zdający:</p> <p>2) buduje wypowiedź w sposób świadomy, ze znajomością jej funkcji językowej, z uwzględnieniem celu i adresata, z zachowaniem zasad retoryki;</p> <p>7) stosuje retoryczne zasady kompozycyjne w tworzeniu własnego tekstu [...].</p>	66%
Spójność wypowiedzi	III. Tworzenie wypowiedzi.	<p>2. [...] Pisanie. Zdający:</p> <p>4) tworzy spójne wypowiedzi w następujących formach gatunkowych: wypowiedź o charakterze argumentacyjnym;</p> <p>8) [...] przeprowadza logiczny wywód służący uprawomocnieniu formułowanych sądów.</p>	70%
Styl wypowiedzi	II. Kształcenie językowe.	<p>2. Zróżnicowanie języka. Zdający:</p> <p>2) rozróżnia style funkcjonalne polszczyzny oraz rozumie zasady ich stosowania.</p> <p>3. Komunikacja językowa i kultura języka. Zdający:</p> <p>2) dba o jasność i precyzję komunikatu;</p> <p>3) posługuje się różnymi odmianami polszczyzny w zależności od sytuacji komunikacyjnej;</p> <p>5) stosuje zasady etyki wypowiedzi [...];</p> <p>7) stosuje zasady etykiety językowej w wypowiedziach [...] pisemnych odpowiednie do sytuacji.</p>	95%

Część 3. Wypracowanie (Zadanie 17.)			
Wymagania egzaminacyjne 2024			
Zakres i poprawność środków językowych	<p>II. Kształcenie językowe.</p> <p>III. Tworzenie wypowiedzi.</p>	<p>1. Gramatyka języka polskiego. Zdający:</p> <p>1) wykorzystuje wiedzę z dziedziny fleksji, słowotwórstwa, frazeologii i składni w [...] tworzeniu własnych wypowiedzi;</p> <p>2) rozumie różnicowanie składniowe zdań wielokrotnie złożonych, [...] i wykorzystuje je w budowie wypowiedzi o różnym charakterze;</p> <p>3) rozpoznaje argumentacyjny charakter różnych konstrukcji składniowych [...]; wykorzystuje je w budowie własnych wypowiedzi;</p> <p>4) rozumie rolę szyku wyrazów w zdaniu [...].</p> <p>1. Elementy retoryki. Zdający:</p> <p>1) formułuje tezy i argumenty w wypowiedzi [...] pisemnej przy użyciu odpowiednich konstrukcji składniowych.</p> <p>2. [...] Pisanie. Zdający:</p> <p>10) wykorzystuje wiedzę o języku w pracy redakcyjnej nad tekstem własnym, dokonuje korekty tekstu własnego, stosuje kryteria poprawności językowej.</p>	36%
Poprawność ortograficzna	<p>II. Kształcenie językowe.</p> <p>III. Tworzenie wypowiedzi.</p>	<p>4. Ortografia [...]. Zdający:</p> <p>1) stosuje zasady ortografii [...].</p> <p>2. [...] Pisanie. Zdający:</p> <p>10) wykorzystuje wiedzę o języku w pracy redakcyjnej nad tekstem własnym, dokonuje korekty tekstu własnego, stosuje kryteria poprawności językowej.</p>	53%
Poprawność interpunkcyjna	<p>II. Kształcenie językowe.</p> <p>III. Tworzenie wypowiedzi.</p>	<p>4. [...] Interpunkcja. Zdający:</p> <p>1) stosuje zasady interpunkcji [...];</p> <p>2) wykorzystuje składniowo-znaczeniowy charakter interpunkcji do uwypuklenia sensów redagowanego przez siebie tekstu.</p> <p>2. [...] Pisanie. Zdający:</p> <p>10) wykorzystuje wiedzę o języku w pracy redakcyjnej nad tekstem własnym, dokonuje korekty tekstu własnego, stosuje kryteria poprawności językowej.</p>	53%

WYKRES 2.

POZIOM WYKONANIA ZADAŃ W OBSZARZE WYMAGAŃ OGÓLNYCH



Poziom rozszerzony

1. Opis arkusza

W roku szkolnym 2023/2024 egzamin maturalny z języka polskiego został przeprowadzony na podstawie wymagań egzaminacyjnych określonych w rozporządzeniu Ministra Edukacji i Nauki z dnia 1 sierpnia 2022 r.⁶

Egzamin z języka polskiego na poziomie rozszerzonym polegał na napisaniu wypracowania na jeden z dwóch tematów zamieszczonych w arkuszu egzaminacyjnym:

Temat 1.

Synkretyzm w literaturze i jego rola w utworach literackich.

W pracy odwołaj się do:

- **lektury obowiązkowej – wybranej spośród lektur wymienionych na stronach 3 i 4 tego arkusza egzaminacyjnego**
- **innych utworów literackich z dwóch różnych epok**
- **wybranego kontekstu.**

Temat 2.

Jak w utworach literackich kreowana jest przestrzeń i jaka jest funkcja takiej kreacji w danym utworze?

W pracy odwołaj się do:

- **wybranego opowiadania z tomu *Sklepy cynamonowe* Brunona Schulza**
- **innych utworów literackich z dwóch różnych epok**
- **wybranego kontekstu.**

Każdy temat wymagał napisania wypowiedzi argumentacyjnej, liczącej co najmniej 500 wyrazów. Za napisanie wypracowania można było uzyskać 35 punktów.

⁶ Rozporządzenie Ministra Edukacji i Nauki z dnia 10 czerwca 2022 r. w sprawie wymagań egzaminacyjnych dla egzaminu maturalnego przeprowadzanego w roku szkolnym 2022/2023 i 2023/2024 (poz. 1246).

2. Dane dotyczące populacji zdających

TABELA 6. ZDAJĄCY ROZWIĄZUJĄCY ZADANIA W ARKUSZU STANDARDOWYM*

Liczba zdających		
Zdający rozwiązujący zadania w arkuszu standardowym	ogółem	1 315
	ze szkół na wsi	7
	ze szkół w miastach do 20 tys. mieszkańców	209
	ze szkół w miastach od 20 tys. do 100 tys. mieszkańców	472
	ze szkół w miastach powyżej 100 tys. mieszkańców	627
	ze szkół publicznych	1 205
	ze szkół niepublicznych	110
	kobiety	1 084
	mężczyźni	231
	bez dysleksji	1 188
	z dysleksją	127
	Obywatele Ukrainy⁷	-

* Dane w tabeli dotyczą tegorocznych absolwentów.

Z egzaminu zwolniono 13 osób – 11 finalistów i 2 laureatów Ogólnopolskiej Olimpiady Literatury i Języka Polskiego.

TABELA 7. ZDAJĄCY ROZWIĄZUJĄCY ZADANIA W ARKUSZACH DOSTOSOWANYCH

Zdający rozwiązujący zadania w arkuszach dostosowanych	z autyzmem, w tym z zespołem Aspergera	12
	słabowidzący	2
	niewidomi	-
	słabosłyszący	4
	niestyszący	-
	z niepełnosprawnością ruchową spowodowaną mózgowym porażeniem dziecięcym	1
	z zaburzeniem widzenia barw	-
	inne	-
	ogółem	19

⁷ Dz.U. z 2024 r. poz. 167, z późn. zm.

3. Przebieg egzaminu

TABELA 8.

INFORMACJE DOTYCZĄCE PRZEBIEGU EGZAMINU

Termin egzaminu		20 maja 2024 r.	
Czas trwania egzaminu dla arkusza standardowego		210 minut	
Liczba szkół		111	
Liczba zespołów egzaminatorów*		28	
Liczba egzaminatorów*		427	
Liczba obserwatorów ⁸ (§ 8 ust. 1)		-	
Liczba unieważnień ⁹	w przypadku:		
	art. 44zzv pkt 1	stwierdzenia niesamodzielnego rozwiązywania zadań przez zdającego	-
	art. 44zzv pkt 2	wniesienia lub korzystania przez zdającego w sali egzaminacyjnej z urządzenia telekomunikacyjnego	-
	art. 44zzv pkt 3	zakłócenia przez zdającego prawidłowego przebiegu części egzaminu w sposób utrudniający pracę pozostałym zdającym	-
	art. 44zzw ust. 1	stwierdzenia podczas sprawdzania pracy niesamodzielnego rozwiązywania zadań przez zdającego	-
	art. 44zzy ust. 7	stwierdzenie naruszenia przepisów dotyczących przeprowadzenia egzaminu maturalnego	-
	art. 44zzy ust. 10	niemożność ustalenia wyniku (np. zaginięcie karty odpowiedzi)	-
Liczba wglądów ¹⁰ (art. 44zzz)		84	

* Dane dotyczą obu poziomów egzaminu (podstawowego i rozszerzonego) łącznie dla OKE w Łomży.

⁸ Rozporządzenie Ministra Edukacji Narodowej z dnia 1 sierpnia 2022 r. w sprawie egzaminu maturalnego (Dz.U. poz. z 2024 poz. 302).

⁹ Ustawa z dnia 7 września 1991 r. o systemie oświaty (tekst jedn. Dz.U. z 2024 r., poz. 750).

¹⁰ jw.

4. Podstawowe dane statystyczne

Wyniki zdających

WYKRES 3.

ROZKŁAD WYNIKÓW ZDAJĄCYCH

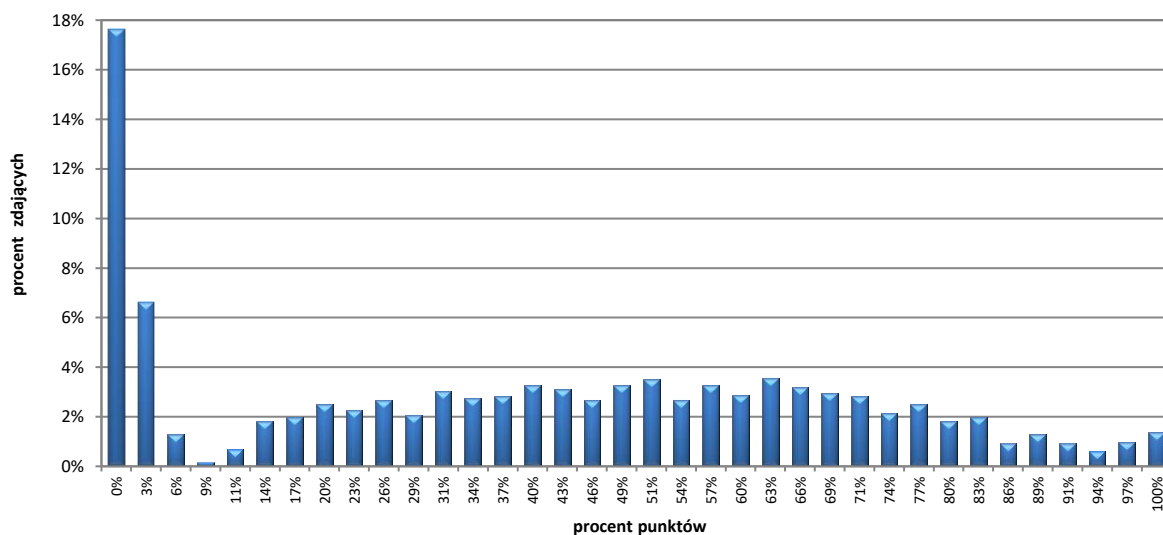


TABELA 9.

WYNIKI ZDAJĄCYCH – PARAMETRY STATYSTYCZNE*

Zdający	Liczba zdających	Minimum (%)	Maksimum (%)	Mediana (%)	Modalna (%)	Średnia (%)	Odchylenie standardowe (%)
ogółem	1 315	0	100	40	0	39	30
w tym:							
z liceów ogólnokształcących	1 142	0	100	43	0	42	29
z techników	169	0	86	11	0	24	26
z branżowych szkół II stopnia	4**	-	-	-	-	0	-

* Dane dotyczą tegorocznych absolwentów.

** Parametry statystyczne są podane dla grup liczących 30 lub więcej zdających.

Poziom wykonania zadań

TABELA 10.

POZIOM WYKONANIA ZADAŃ

Wymagania egzaminacyjne 2024			
Kryterium	Wymagania ogólne	Wymagania szczegółowe	Poziom wykonania zadania (%)
Spełnienie formalnych warunków polecenia	I. Kształcenie literackie i kulturowe. III. Tworzenie wypowiedzi.	1. Czytanie utworów literackich. Zdający: 1) rozumie podstawy periodyzacji literatury, sytuuje utwory literackie w poszczególnych okresach [...]. 2. [...] Pisanie. Zdający: 4) tworzy [...] wypowiedź o charakterze argumentacyjnym.	82%
Kompetencje literackie i kulturowe (w tym poziom argumentacji i poprawność rzeczowa)	I. Kształcenie literackie i kulturowe.	1. Czytanie utworów literackich. Zdający: 1) rozumie podstawy periodyzacji literatury, sytuuje utwory literackie w poszczególnych okresach [...]; 2) rozpoznaje konwencje literackie i określa ich cechy w utworach (fantastyczną, symboliczną, mimetyczną, realistyczną, naturalistyczną, groteskową); 3) rozróżnia gatunki epickie, liryczne, dramatyczne i synkretyczne [...]; wymienia ich podstawowe cechy gatunkowe; 5) interpretuje treści alegoryczne i symboliczne utworu literackiego; 6) rozpoznaje w tekstach literackich: ironię i autoironię, komizm, tragizm, humor, patos; określa ich funkcje w tekście i rozumie wartościujący charakter; 7) rozumie pojęcie groteski, rozpoznaje ją w tekstach oraz określa jej artystyczny i wartościujący charakter; 8) wykazuje się znajomością i zrozumieniem treści utworów wskazanych w podstawie programowej jako lektury obowiązkowe; 9) rozpoznaje tematykę i problematykę poznanych tekstów oraz jej związek z programami epoki literackiej, zjawiskami społecznymi, historycznymi, egzystencjalnymi i estetycznymi; poddaje ją refleksji; 10) rozpoznaje w utworze sposoby kreowania: świata przedstawionego (fabuły, bohaterów, akcji, wątków, motywów), narracji, sytuacji lirycznej; interpretuje je i wartościuje;	43%

<p>Kompetencje literackie i kulturowe (w tym poziom argumentacji i poprawność rzeczowa)</p>	<p>II. Kształcenie językowe.</p>	<p>12) w interpretacji utworów literackich odwołuje się do tekstów poznanych w szkole podstawowej [...]; 13) porównuje utwory literackie lub ich fragmenty, dostrzega kontynuacje i nawiązania w porównywanych utworach, określa cechy wspólne i różne; 14) przedstawia propozycję interpretacji utworu, wskazuje w tekście miejsca, które mogą stanowić argumenty na poparcie jego propozycji interpretacyjnej; 15) wykorzystuje w interpretacji utworów literackich potrzebne konteksty, szczególnie kontekst historycznoliteracki, historyczny, polityczny, kulturowy, filozoficzny, biograficzny, mitologiczny, biblijny, egzystencjalny; 16) rozpoznaje obecne w utworach literackich wartości uniwersalne i narodowe; określa ich rolę i związek z problematyką utworu oraz znaczenie dla budowania własnego systemu wartości.</p> <p>Poziom rozszerzony 1) odczytuje tekst w jego warstwie semantycznej i semiotycznej; 2) rozumie pojęcie tradycji literackiej i kulturowej, rozpoznaje elementy tradycji w utworach, rozumie ich rolę w budowaniu wartości uniwersalnych; 3) rozpoznaje w utworach cechy prądów literackich i artystycznych oraz odczytuje ich funkcje; 4) [...] rozpoznaje założenia programowe w utworach literackich różnych epok; 6) rozpoznaje w utworach literackich konwencje: baśniową, oniryczną, turpistyczną, nadrealistyczną, postmodernistyczną; 7) określa przemiany konwencji i ich przenikanie się w utworach literackich; rozpoznaje odmiany synkretyzmu (rodzajowego, gatunkowego) oraz interpretuje jego znaczenie; 12) rozumie i określa związek wartości poznawczych, etycznych i estetycznych w utworach literackich.</p> <p>2. Odbiór tekstów kultury. Zdający: 5) charakteryzuje główne prądy filozoficzne oraz określa ich wpływ na kulturę epoki; 6) odczytuje pozaliterackie teksty kultury, stosując kod właściwy w danej dziedzinie sztuki.</p> <p>Poziom rozszerzony 3) rozpoznaje nawiązania do tradycji biblijnej i antycznej w kulturze współczesnej; 4) porównuje teksty kultury, uwzględniając różnorodne konteksty; 6) odczytuje poglądy filozoficzne zawarte w różnorodnych dziełach; 7) zna pojęcie syntezy sztuk, rozpoznaje jej cechy i ewolucję od romantyzmu do współczesności.</p> <p>2. Zróżnicowanie języka. Zdający: Poziom rozszerzony 3) rozpoznaje i charakteryzuje styl indywidualny (dzieła literackiego, autora) oraz styl typowy (gatunku literackiego, prądu literackiego, epoki) i wykorzystuje tę wiedzę w interpretacji utworu literackiego;</p>	
---	----------------------------------	---	--

Wymagania egzaminacyjne 2024			
Kryterium	Wymagania ogólne	Wymagania szczegółowe	Poziom wykonania zadania (%)
	<p>II. Tworzenie wypowiedzi.</p> <p>IV. Samokształcenie.</p>	<p>4) określa rolę języka jako narzędzia wartościowania w tekstach literackich.</p> <p>1. Elementy retoryki. Zdający: Poziom rozszerzony 2) stosuje różne typy dowodzenia w wypowiedzi (indukcyjne, dedukcyjne, sylogizmy).</p> <p>2. [...] Pisanie. Zdający: 1) zgadza się z cudzymi poglądami lub polemizuje z nimi, rzeczowo uzasadniając własne zdanie; 2) buduje wypowiedź w sposób świadomy, ze znajomością jej funkcji językowej, z uwzględnieniem celu i adresata, z zachowaniem zasad retoryki; 4) tworzy spójne wypowiedzi w następujących formach gatunkowych: wypowiedź o charakterze argumentacyjnym 8) w interpretacji przedstawia propozycję odczytania tekstu, formułuje argumenty na podstawie tekstu oraz znanych kontekstów, [...] przeprowadza logiczny wywód służący uprawomocnieniu formułowanych sądów.</p> <p>IV. Samokształcenie. Zdający: 1) porządkuje informacje w problemowe całości poprzez ich wartościowanie; syntetyzuje poznawane treści wokół problemu, tematu, zagadnienia oraz wykorzystuje je w swoich wypowiedziach.</p>	
Struktura wypowiedzi	III. Tworzenie wypowiedzi.	<p>1. Elementy retoryki. Zdający: 3) rozumie i stosuje w tekstach retorycznych zasadę kompozycyjną (np. teza, argumenty, apel, pointa); 6) rozumie, na czym polega logika i konsekwencja toku rozumowania w wypowiedziach argumentacyjnych i stosuje je we własnych tekstach.</p> <p>2. [...] Pisanie. Zdający: 2) buduje wypowiedź w sposób świadomy, ze znajomością jej funkcji językowej, z uwzględnieniem celu i adresata, z zachowaniem zasad retoryki; 7) stosuje retoryczne zasady kompozycyjne w tworzeniu własnego tekstu [...];</p>	52%

Wymagania egzaminacyjne 2024			
Kryterium	Wymagania ogólne	Wymagania szczegółowe	Poziom wykonania zadania (%)
Spójność wypowiedzi	III. Tworzenie wypowiedzi.	2. [...] Pisanie. Zdający: 4) tworzy spójne wypowiedzi w następujących formach gatunkowych: wypowiedź o charakterze argumentacyjnym; 8) [...] przeprowadza logiczny wywód służący uprawomocnieniu formułowanych sądów.	46%
Styl wypowiedzi	II. Kształcenie językowe.	2. Zróżnicowanie języka. Zdający: 2) rozróżnia style funkcjonalne polszczyzny oraz rozumie zasady ich stosowania. 3. Komunikacja językowa i kultura języka. Zdający: 2) dba o jasność i precyzję komunikatu; 3) posługuje się różnymi odmianami polszczyzny w zależności od sytuacji komunikacyjnej; 5) stosuje zasady etyki wypowiedzi [...]; 7) stosuje zasady etykiety językowej w wypowiedziach [...] pisemnych odpowiednie do sytuacji.	74%
Zakres i poprawność środków językowych	II. Kształcenie językowe. III. Tworzenie wypowiedzi.	1. Gramatyka języka polskiego. Zdający: 1) wykorzystuje wiedzę z dziedziny fleksji, słowotwórstwa, frazeologii i składni w [...] tworzeniu własnych wypowiedzi; 2) rozumie zróżnicowanie składniowe zdań wielokrotnie złożonych, [...] i wykorzystuje je w budowie wypowiedzi o różnym charakterze; 3) rozpoznaje argumentacyjny charakter różnych konstrukcji składniowych [...]; wykorzystuje je w budowie własnych wypowiedzi; 4) rozumie rolę szyku wyrazów w zdaniu [...]. 1. Elementy retoryki. Zdający: 1) formułuje tezy i argumenty w wypowiedzi [...] pisemnej przy użyciu odpowiednich konstrukcji składniowych; 2. [...] Pisanie. Zdający: 10) wykorzystuje wiedzę o języku w pracy redakcyjnej nad tekstem własnym, dokonuje korekty tekstu własnego, stosuje kryteria poprawności językowej.	16%

Wymagania egzaminacyjne 2024			
Kryterium	Wymagania ogólne	Wymagania szczegółowe	Poziom wykonania zadania (%)
Poprawność ortograficzna	II. Kształcenie językowe.	4. Ortografia [...]. Zdający: 1) stosuje zasady ortografii [...]. Poziom rozszerzony [...] stosuje podstawowe zasady pisowni polskiej [...] w zachowaniu poprawności zapisu wypowiedzi.	31%
	III. Tworzenie wypowiedzi.	2. [...] Pisanie. Zdający: 10) wykorzystuje wiedzę o języku w pracy redakcyjnej nad tekstem własnym, dokonuje korekty tekstu własnego, stosuje kryteria poprawności językowej.	
Poprawność interpunkcyjna	II. Kształcenie językowe.	4. [...] Interpunkcja. Zdający: 1) stosuje zasady interpunkcji [...]; 2) wykorzystuje składniowo-znaczeniowy charakter interpunkcji do uwypuklenia sensów redagowanego przez siebie tekstu. Poziom rozszerzony [...] stosuje podstawowe zasady pisowni polskiej [...] w zachowaniu poprawności zapisu wypowiedzi.	24%
	III. Tworzenie wypowiedzi.	2. [...] Pisanie. Zdający: 10) wykorzystuje wiedzę o języku w pracy redakcyjnej nad tekstem własnym, dokonuje korekty tekstu własnego, stosuje kryteria poprawności językowej.	

Komentarz do wyników wraz z wnioskami i rekomendacjami znajduje się w sprawozdaniu krajowym *Sprawozdanie za rok 2024 r. Egzamin maturalny. Język polski* zamieszczonym na stronie www.cke.gov.pl.