



Okręgowa Komisja Egzaminacyjna w Łomży  
18-400 Łomża, Al. Legionów 9, tel. fax (86) 216-44-95  
(86) 473-71-20, (86) 473-71-21, (86) 473-71-22  
[www.oke.lomza.pl](http://www.oke.lomza.pl) e-mail: [sekretariat@oke.lomza.pl](mailto:sekretariat@oke.lomza.pl)

<i>Rodzaj dokumentu:</i>	<b>Sprawozdanie za rok 2024</b>
<i>Województwo:</i>	<b>Warmińsko-mazurskie</b>
<i>Egzamin:</i>	<b>Egzamin maturalny</b>
<i>Przedmiot:</i>	<b>Język niemiecki</b>
<i>Poziom:</i>	<b>Poziom podstawowy Poziom rozszerzony</b>
<i>Termin egzaminu:</i>	9 maja 2024 r. – poziom podstawowy 10 maja 2024 r. – poziom rozszerzony
<i>Data publikacji dokumentu:</i>	20 września 2024 r.

**Łomża 2024**

**OKE w Łomży**

**Opracowanie**

Maria Fromelc-Chmielewska

**Dane statystyczne**

Krzysztof Najda

Opracowano we współpracy z Centralną Komisją Egzaminacyjną w Warszawie.

**Okręgowa Komisja Egzaminacyjna w Łomży**  
Al. Legionów 9, 18-400 Łomża, tel. fax (86) 216-44-95  
(86) 473-71-20, (86) 473-71-21, (86) 473-71-22  
e-mail: sekretariat@oke.lomza.pl  
[www.oke.lomza.pl](http://www.oke.lomza.pl)

# Spis treści

## Język niemiecki

<b>POZIOM PODSTAWOWY</b> .....	<b>6</b>
1. OPIS ARKUSZA .....	<b>6</b>
2. DANE DOTYCZĄCE POPULACJI UCZNIÓW .....	<b>6</b>
3. PRZEBIEG EGZAMINU .....	<b>7</b>
4. PODSTAWOWE DANE STATYSTYCZNE .....	<b>8</b>
<b>POZIOM ROZSZERZONY</b> .....	<b>15</b>
1. OPIS ARKUSZA .....	<b>15</b>
2. DANE DOTYCZĄCE POPULACJI ZDAJĄCYCH .....	<b>15</b>
3. PRZEBIEG EGZAMINU .....	<b>16</b>
4. PODSTAWOWE DANE STATYSTYCZNE .....	<b>17</b>



# Język niemiecki

## Poziom podstawowy

### 1. Opis arkusza

W roku szkolnym 2023/2024 egzamin maturalny z języka niemieckiego został przeprowadzony na podstawie wymagań egzaminacyjnych określonych w rozporządzeniu Ministra Edukacji i Nauki z dnia 10 czerwca 2022 r.<sup>1</sup>

Arkusz egzaminacyjny z języka niemieckiego na poziomie podstawowym składał się z 38 zadań zamkniętych różnego rodzaju (wyboru wielokrotnego, prawda/fałsz, zadań na dobieranie), 10 zadań otwartych krótkiej odpowiedzi oraz 1 zadania otwartego rozszerzonej odpowiedzi. Zadania sprawdzały wiadomości oraz umiejętności w czterech obszarach: rozumienia ze słuchu (15 zadań zamkniętych), rozumienia tekstów pisanych (16 zadań zamkniętych i 4 zadania otwarte krótkiej odpowiedzi), znajomości środków językowych (7 zadań zamkniętych i 6 zadań otwartych krótkiej odpowiedzi) oraz tworzenia wypowiedzi pisemnej (1 zadanie otwarte rozszerzonej odpowiedzi). Zadania sprawdzające rozumienie ze słuchu były oparte na nagranych tekstach, odtworzonych podczas egzaminu z płyty CD lub pliku mp3, natomiast zadania sprawdzające rozumienie tekstów pisanych oraz 1 zadanie sprawdzające znajomość środków językowych były oparte na tekstach autentycznych lub adaptowanych zamieszczonych w arkuszu egzaminacyjnym. Za rozwiązanie wszystkich zadań zdający mógł otrzymać 60 punktów (1 punkt za każde zadanie zamknięte i otwarte oraz 12 punktów za wypowiedź pisemną).

### 2. Dane dotyczące populacji uczniów

**TABELA 1.** ZDAJĄCY ROZWIĄZUJĄCY ZADANIA W ARKUSZU STANDARDOWYM\*

Liczba zdających		
Zdający rozwiązujący zadania w arkuszu standardowym	<b>ogółem</b>	<b>118</b>
	ze szkół na wsi	4
	ze szkół w miastach do 20 tys. mieszkańców	30
	ze szkół w miastach od 20 tys. do 100 tys. mieszkańców	53
	ze szkół w miastach powyżej 100 tys. mieszkańców	31
	ze szkół publicznych	105
	ze szkół niepublicznych	13
	kobiety	79
	mężczyźni	39
	bez dysleksji rozwojowej	108
z dysleksją rozwojową	10	
<b>Obywatele Ukrainy<sup>2</sup></b>		-

\* Dane w tabeli dotyczą tegorocznych absolwentów.

<sup>1</sup> Rozporządzenie Ministra Edukacji i Nauki z dnia 10 czerwca 2022 r. w sprawie wymagań egzaminacyjnych dla egzaminu maturalnego przeprowadzanego w roku szkolnym 2022/2023 i 2023/2024 (poz. 1246).

<sup>2</sup> Dz.U. z 2024 r. poz. 167, z późn. zm.

Z egzaminu zwolniono 2 osoby – finalistę i laureata Ogólnopolskiej Olimpiady Języka Niemieckiego.

**TABELA 2.** ZDAJĄCY ROZWIĄZUJĄCY ZADANIA W ARKUSZACH DOSTOSOWANYCH

Zdający rozwiązujący zadania w arkuszach dostosowanych	z autyzmem, w tym z zespołem Aspergera	3
	słabowidzący	-
	niewidomi	-
	słabosłyszący	-
	niesłyszący	-
	z niepełnosprawnością ruchową spowodowaną mózgowym porażeniem dziecięcym	-
	z zaburzeniem widzenia barw	-
	inne	-
<b>ogółem</b>	<b>3</b>	

### 3. Przebieg egzaminu

**TABELA 3.** INFORMACJE DOTYCZĄCE PRZEBIEGU EGZAMINU

Termin egzaminu	9 maja 2024 r.		
Czas trwania egzaminu dla arkusza standardowego	120 minut		
Liczba szkół	48		
Liczba zespołów egzaminatorów*	4		
Liczba egzaminatorów*	17		
Liczba obserwatorów <sup>3</sup> (§ 8 ust. 1)	-		
Liczba unieważnień <sup>4</sup>	w przypadku:		
	art. 44zzv pkt 1	stwierdzenia niesamodzielnego rozwiązywania zadań przez zdającego	-
	art. 44zzv pkt 2	wniesienia lub korzystania przez zdającego w sali egzaminacyjnej z urządzenia telekomunikacyjnego	-
	art. 44zzv pkt 3	zakłócenia przez zdającego prawidłowego przebiegu części egzaminu w sposób utrudniający pracę pozostałym zdającym	-
	art. 44zzw ust. 1	stwierdzenia podczas sprawdzania pracy niesamodzielnego rozwiązywania zadań przez zdającego	-
	art. 44zzy ust. 7	stwierdzenie naruszenia przepisów dotyczących przeprowadzenia egzaminu maturalnego	-
	art. 44zzy ust. 10	niemożność ustalenia wyniku (np. zaginięcie karty odpowiedzi)	-
Liczba wglądów <sup>5</sup> (art. 44zzz)	2		

\* Dane dotyczą obu poziomów egzaminu (podstawowego i rozszerzonego) łącznie dla OKE w Łomży.

<sup>3</sup> Rozporządzenie Ministra Edukacji Narodowej z dnia 1 sierpnia 2022 r. w sprawie egzaminu maturalnego (Dz.U. poz. z 2024 poz. 302).

<sup>4</sup> Ustawa z dnia 7 września 1991 r. o systemie oświaty (Dz.U. z 2024 r., poz. 750).

<sup>5</sup> jw.

## 4. Podstawowe dane statystyczne

### Wyniki zdających

WYKRES 1.

ROZKŁAD WYNIKÓW ZDAJĄCYCH

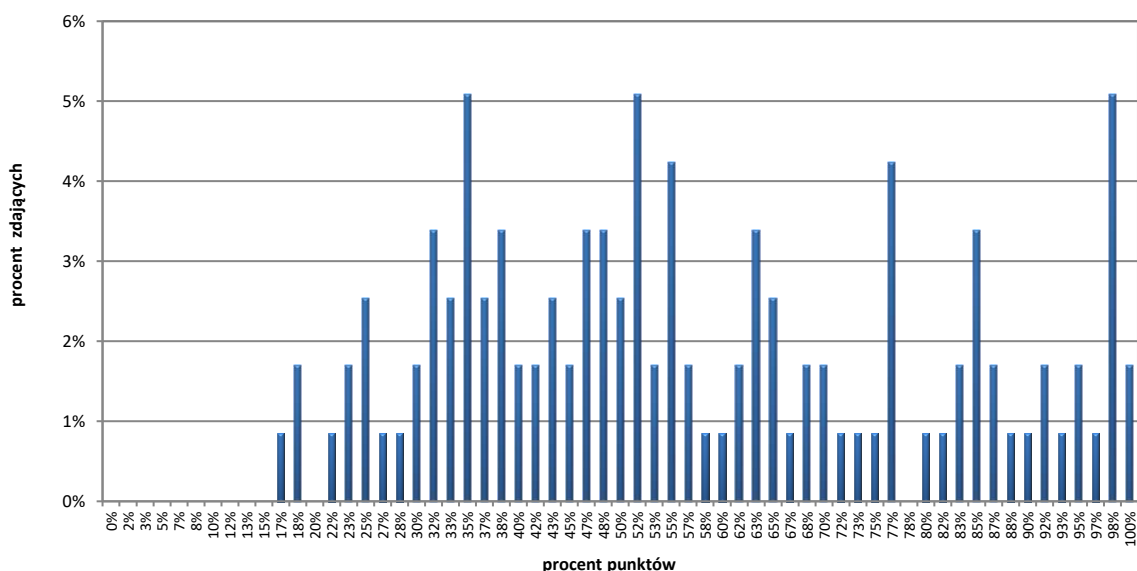


TABELA 4.

WYNIKI ZDAJĄCYCH – PARAMETRY STATYSTYCZNE\*

Zdający	Liczba zdających	Minimum (%)	Maksimum (%)	Mediana (%)	Modalna (%)	Średnia (%)	Odchylenie standardowe (%)	Odsetek sukcesów **
ogółem	118	17	100	53	35***	57	23	91%
w tym:								
z liceów ogólnokształcących	82	18	100	59	52***	62	23	93%
z techników	36	17	98	45	33***	46	20	89%
z branżowych szkół II stopnia	-	-	-	-	-	-	-	-

\* Dane dotyczą tegorocznych absolwentów.

\*\* Dane dotyczą tegorocznych absolwentów, którzy przystąpili do wszystkich egzaminów obowiązkowych.

\*\*\* Istnieje wiele wartości modalnych, podano wartość najmniejszą.

## Poziom wykonania zadań

TABELA 5.

POZIOM WYKONANIA ZADAŃ

### Rozumienie ze słuchu

Zadanie	Wymagania egzaminacyjne 2023 i 2024		Poziom wykonania zadania (%)
	Wymaganie ogólne	Wymagania szczegółowe	
1.1.	II. Rozumienie wypowiedzi.  <i>Zdający rozumie wypowiedzi ustne o umiarkowanym stopniu złożoności, wypowiedziane w naturalnym tempie, w standardowej odmianie języka [...].</i>	II.5) Zdający znajduje w wypowiedzi określone informacje.	74%
1.2.			67%
1.3.			81%
1.4.			60%
1.5.			73%
2.1.		II.2) Zdający określa główną myśl wypowiedzi [...].	77%
2.2.		II.3) Zdający określa intencje nadawcy/autora wypowiedzi.	40%
2.3.		II.4) Zdający określa kontekst wypowiedzi.	47%
2.4.		II.2) Zdający określa główną myśl wypowiedzi [...].	80%
2.5.		II.3) Zdający określa intencje nadawcy/autora wypowiedzi.	64%
3.1.		II.5) Zdający znajduje w wypowiedzi określone informacje.	44%
3.2.		II.5) Zdający znajduje w wypowiedzi określone informacje.	50%
3.3.		II.2) Zdający określa główną myśl [...] fragmentu wypowiedzi.	53%
3.4.		II.5) Zdający znajduje w wypowiedzi określone informacje.	86%
3.5.		II.3) Zdający określa intencje nadawcy/autora wypowiedzi.	57%



## Rozumienie tekstów pisanych

Zadanie	Wymagania egzaminacyjne 2023 i 2024		Poziom wykonania zadania (%)
	Wymagania ogólne	Wymagania szczegółowe	
4.1.	II. Rozumienie wypowiedzi.  <i>Zdający rozumie [...] wypowiedzi pisemne o umiarkowanym stopniu złożoności [...].</i>	III.1) Zdający określa główną myśl [...] fragmentu tekstu.	36%
4.2.			45%
4.3.			60%
4.4.			60%
5.1.		III.8) Zdający odróżnia informacje o faktach od opinii.	36%
5.2.		III.7) Zdający wyciąga wnioski wynikające z informacji zawartych w tekście.	53%
5.3.		III.4) Zdający znajduje w tekście określone informacje.	84%
5.4.	II. Rozumienie wypowiedzi.  <i>Zdający rozumie [...] wypowiedzi pisemne o umiarkowanym stopniu złożoności [...].</i>	VIII.1) Zdający przekazuje [...] informacje zawarte w materiałach wizualnych.  VIII.2) Zdający przekazuje [...] w języku polskim informacje sformułowane w [...] języku obcym.	20%
5.5.	47%		
5.6.	V. Przetwarzanie wypowiedzi.  <i>Zdający zmienia formę przekazu [...] pisemnego [...].</i>		41%
5.7.	I. Znajomość środków językowych.  <i>Zdający posługuje się w miarę rozwiniętym zasobem środków językowych (leksykalnych, gramatycznych, ortograficznych) [...].</i>		75%
		III.4) Zdający znajduje w tekście określone informacje.	

Zadanie	Wymagania egzaminacyjne 2023 i 2024		Poziom wykonania zadania (%)
	Wymaganie ogólne	Wymagania szczegółowe	
6.1.	II. Rozumienie wypowiedzi.  <i>Zdający rozumie [...] wypowiedzi pisemne o umiarkowanym stopniu złożoności [...].</i>	III.4) Zdający znajduje w tekście określone informacje.	55%
6.2.			67%
6.3.			80%
6.4.			65%
6.5.		III.1) Zdający określa główną myśl tekstu [...].	42%
7.1.		III.5) Zdający rozpoznaje związki między poszczególnymi częściami tekstu.	57%
7.2.			65%
7.3.			61%
7.4.			58%

## Znajomość środków językowych

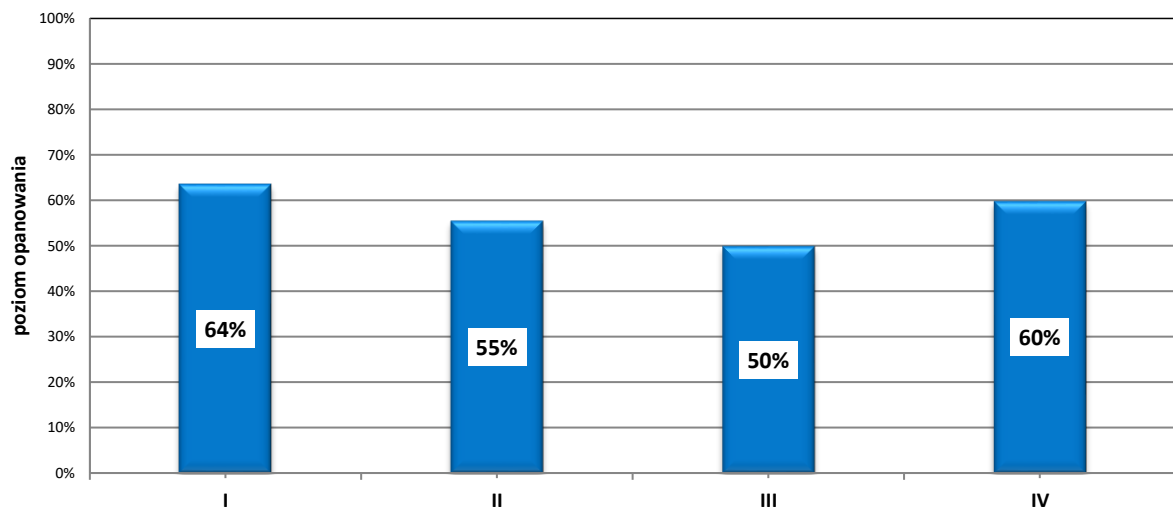
Zadanie	Wymagania egzaminacyjne 2023 i 2024		Poziom wykonania zadania (%)
	Wymaganie ogólne	Wymaganie szczegółowe	
8.1.	<p>I. Znajomość środków językowych.</p> <p><i>Zdający posługuje się w miarę rozwiniętym zasobem środków językowych (leksykalnych, gramatycznych, ortograficznych) [...].</i></p>	<p>1. Zdający posługuje się w miarę rozwiniętym zasobem środków językowych (leksykalnych, gramatycznych, ortograficznych) [...].</p>	48%
8.2.			35%
8.3.			60%
9.1.			65%
9.2.			71%
9.3.			69%
9.4.			77%
10.1.			43%
10.2.			29%
10.3.			37%
11.1.			14%
11.2.			48%
11.3.			51%

**Wypowiedź pisemna**

Zadanie	Wymagania egzaminacyjne 2023 i 2024		Kryteria	Poziom wykonania zadania (%)
	Wymagania ogólne	Wymagania szczegółowe		
12.	<p>I. Znajomość środków językowych.</p> <p><i>Zdający posługuje się w miarę rozwiniętym zasobem środków językowych (leksykalnych, gramatycznych, ortograficznych) [...].</i></p> <p>III. Tworzenie wypowiedzi.</p> <p><i>Zdający samodzielnie tworzy [...] proste, spójne i logiczne wypowiedzi pisemne [...].</i></p> <p>IV. Reagowanie na wypowiedzi.</p> <p><i>Zdający [...] reaguje w formie prostego tekstu pisanego w typowych sytuacjach [...].</i></p> <p>V. Przetwarzanie wypowiedzi.</p> <p><i>Zdający zmienia formę przekazu [...] pisemnego [...].</i></p>	<p>I. Zdający posługuje się w miarę rozwiniętym zasobem środków językowych (leksykalnych, gramatycznych, ortograficznych) [...].</p>	treść	58%
		<p>V.6) Zdający wyraża [...] swoje opinie [...].</p> <p>V.9) Zdający wyraża [...] przypuszczenie, wątpliwości dotyczące zdarzeń z [...] przyszłości.</p>	spójność i logika wypowiedzi	72%
		<p>VII.3) Zdający [...] przekazuje informacje i wyjaśnienia.</p> <p>VII.13) Zdający wyraża uczucia i emocje (np. obawę).</p>	zakres środków językowych	56%
		<p>VIII.3) Zdający przekazuje w języku obcym nowożytnym informacje sformułowane w języku polskim.</p>	poprawność środków językowych	56%

**WYKRES 2.**

**POZIOM WYKONANIA ZADAŃ W ZAKRESIE POSZCZEGÓLNYCH OBSZARÓW UMIEJĘTNOŚCI**



## Poziom rozszerzony

### 1. Opis arkusza

W roku szkolnym 2023/2024 egzamin maturalny z języka niemieckiego został przeprowadzony na podstawie wymagań egzaminacyjnych określonych w rozporządzeniu Ministra Edukacji i Nauki z dnia 1 sierpnia 2022 r.<sup>6</sup>

Arkusz egzaminacyjny z języka niemieckiego na poziomie rozszerzonym składał się z 31 zadań zamkniętych różnego rodzaju (wyboru wielokrotnego, zadań na dobieranie) oraz 17 zadań otwartych, w tym 16 krótkiej i 1 rozszerzonej odpowiedzi. Zadania sprawdzały wiadomości oraz umiejętności w czterech obszarach: rozumienia ze słuchu (11 zadań zamkniętych i 4 zadania otwarte krótkiej odpowiedzi), rozumienia tekstów pisanych (14 zadań zamkniętych i 4 zadania otwarte krótkiej odpowiedzi), znajomości środków językowych (6 zadań zamkniętych i 8 zadań otwartych krótkiej odpowiedzi) oraz tworzenia wypowiedzi pisemnej (1 zadanie otwarte rozszerzonej odpowiedzi). Zadania sprawdzające rozumienie ze słuchu były oparte na nagranych tekstach, odtworzonych podczas egzaminu z płyty CD lub pliku mp3, natomiast zadania sprawdzające rozumienie tekstów pisanych oraz 2 zadania sprawdzające znajomość środków językowych były oparte na tekstach autentycznych lub w minimalnym stopniu adaptowanych zamieszczonych w arkuszu egzaminacyjnym. Za rozwiązanie wszystkich zadań zdający mógł otrzymać 60 punktów (1 punkt za każde zadanie zamknięte lub otwarte w obszarach rozumienia ze słuchu, rozumienia tekstów pisanych i znajomości środków językowych oraz 13 punktów za wypowiedź pisemną).

### 2. Dane dotyczące populacji zdających

**TABELA 6.** ZDAJĄCY ROZWIĄZUJĄCY ZADANIA W ARKUSZU STANDARDOWYM\*

Liczba zdających		
Zdający rozwiązujący zadania w arkuszu standardowym	<b>ogółem</b>	<b>87</b>
	ze szkół na wsi	-
	ze szkół w miastach do 20 tys. mieszkańców	17
	ze szkół w miastach od 20 tys. do 100 tys. mieszkańców	34
	ze szkół w miastach powyżej 100 tys. mieszkańców	36
	ze szkół publicznych	80
	ze szkół niepublicznych	7
	kobiety	61
	mężczyźni	26
	bez dysleksji	77
	z dysleksją	10
<b>Obywatele Ukrainy<sup>7</sup></b>		-

\* Dane w tabeli dotyczą tegorocznych absolwentów.

<sup>6</sup> Rozporządzenie Ministra Edukacji i Nauki z dnia 10 czerwca 2022 r. w sprawie wymagań egzaminacyjnych dla egzaminu maturalnego przeprowadzanego w roku szkolnym 2022/2023 i 2023/2024 (poz. 1246).

<sup>7</sup> Dz.U. z 2024 r. poz. 167, z późn. zm.

Z egzaminu zwolniono 2 osoby – finalistę i laureata Olimpiady Języka Niemieckiego.

**TABELA 7.** ZDAJĄCY ROZWIĄZUJĄCY ZADANIA W ARKUSZACH DOSTOSOWANYCH

Zdający rozwiązujący zadania w arkuszach dostosowanych	z autyzmem, w tym z zespołem Aspergera	-
	słabowidzący	-
	niewidomi	-
	słabosłyszący	-
	niestyszący	-
	z niepełnosprawnością ruchową spowodowaną mózgowym porażeniem dziecięcym	-
	z zaburzeniem widzenia barw	-
	inne	-
<b>ogółem</b>	<b>-</b>	

### 3. Przebieg egzaminu

**TABELA 8.** INFORMACJE DOTYCZĄCE PRZEBIEGU EGZAMINU

Termin egzaminu		10 maja 2024 r.	
Czas trwania egzaminu dla arkusza standardowego		150 minut	
Liczba szkół		46	
Liczba zespołów egzaminatorów*		4	
Liczba egzaminatorów*		17	
Liczba obserwatorów <sup>8</sup> (§ 8 ust. 1)		-	
Liczba unieważnień <sup>9</sup>	w przypadku:		
	art. 44zzv pkt 1	stwierdzenia niesamodzielnego rozwiązywania zadań przez zdającego	-
	art. 44zzv pkt 2	wniesienia lub korzystania przez zdającego w sali egzaminacyjnej z urządzenia telekomunikacyjnego	-
	art. 44zzv pkt 3	zakłócenia przez zdającego prawidłowego przebiegu części egzaminu w sposób utrudniający pracę pozostałym zdającym	-
	art. 44zzw ust. 1	stwierdzenia podczas sprawdzania pracy niesamodzielnego rozwiązywania zadań przez zdającego	-
	art. 44zzy ust. 7	stwierdzenie naruszenia przepisów dotyczących przeprowadzenia egzaminu maturalnego	-
	art. 44zzy ust. 10	niemożność ustalenia wyniku (np. zaginięcie karty odpowiedzi)	-
Liczba wglądów <sup>10</sup> (art. 44zzz)		1	

\* Dane dotyczą obu poziomów egzaminu (podstawowego i rozszerzonego) łącznie dla OKE w Łomży.

<sup>8</sup> Rozporządzenie Ministra Edukacji Narodowej z dnia 1 sierpnia 2022 r. w sprawie egzaminu maturalnego (Dz.U. poz. z 2024 poz. 302).

<sup>9</sup> Ustawa z dnia 7 września 1991 r. o systemie oświaty (tekst jedn. Dz.U. z 2024 r., poz. 750).

<sup>10</sup> jw.

## 4. Podstawowe dane statystyczne

### Wyniki zdających

WYKRES 3.

ROZKŁAD WYNIKÓW ZDAJĄCYCH

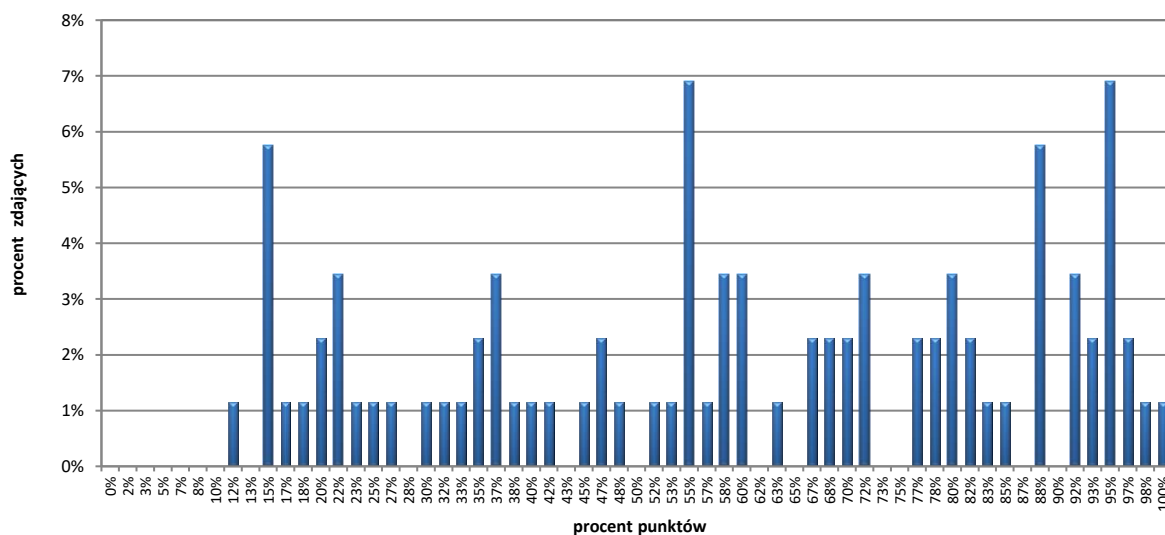


TABELA 9.

WYNIKI ZDAJĄCYCH – PARAMETRY STATYSTYCZNE\*

Zdający	Liczba zdających	Minimum (%)	Maksimum (%)	Mediana (%)	Modalna (%)	Średnia (%)	Odchylenie standardowe (%)
<b>ogółem</b>	<b>87</b>	<b>12</b>	<b>100</b>	<b>60</b>	<b>55***</b>	<b>59</b>	<b>27</b>
w tym:							
z liceów ogólnokształcących	66	15	100	65	88	63	25
z techników	21**	-	-	-	-	48	-
z branżowych szkół II stopnia	-	-	-	-	-	-	-

\* Dane dotyczą tegorocznych absolwentów.

\*\* Parametry statystyczne są podane dla grup liczących 30 lub więcej zdających.

\*\*\* Istnieje wiele wartości modalnych, podano wartość najmniejszą.



**TABELA 10.** POZIOM WYKONANIA ZADAŃ

**Rozumienie ze słuchu**

Zadanie	Wymagania egzaminacyjne 2023 i 2024		Poziom wykonania zadania (%)
	Wymaganie ogólne	Wymagania szczegółowe	
1.1.	II. Rozumienie wypowiedzi.  <i>Zdający rozumie różnorodne złożone wypowiedzi ustne wypowiedziane w naturalnym tempie [...].</i>	II.8) Zdający odróżnia informacje o faktach od opinii.	69%
1.2.		II.7) Zdający wyciąga wnioski wynikające z informacji zawartych w wypowiedzi.	63%
1.3.		II.5) Zdający znajduje w wypowiedzi określone informacje.	68%
1.4.			31%
1.5.			67%
1.6.		II.2) Zdający określa główną myśl [...] fragmentu wypowiedzi.	53%
2.1.		II.5) Zdający znajduje w wypowiedzi określone informacje.	84%
2.2.			78%
2.3.			84%
2.4.			78%
2.5.			90%

Zadanie	Wymagania egzaminacyjne 2023 i 2024		Poziom wykonania zadania (%)
	Wymagania ogólne	Wymagania szczegółowe	
3.1.	<p>II. Rozumienie wypowiedzi.</p> <p><i>Zdający rozumie różnorodne złożone wypowiedzi ustne wypowiedzane w naturalnym tempie [...].</i></p>		49%
3.2.	<p>V. Przetwarzanie wypowiedzi.</p> <p><i>Zdający zmienia formę przekazu ustnego [...].</i></p>	VIII.2) Zdający przekazuje w języku obcym nowożytnym [...] informacje sformułowane w tym języku obcym.	63%
3.3.	<p>I. Znajomość środków językowych.</p> <p><i>Zdający posługuje się bogatym zasobem środków językowych (leksykalnych – w tym związków frazeologicznych, gramatycznych, ortograficznych) [...].</i></p>	II.5) Zdający znajduje w wypowiedzi określone informacje.	46%
3.4.			49%

**Rozumienie tekstów pisanych**

Zadanie	Wymagania egzaminacyjne 2023 i 2024		Poziom wykonania zadania (%)
	Wymagania ogólne	Wymagania szczegółowe	
4.1.	II. Rozumienie wypowiedzi. <i>Zdający rozumie [...] różnorodne złożone wypowiedzi pisemne [...].</i>	III.7) Zdający wyciąga wnioski wynikające z informacji zawartych w tekście.	72%
4.2.		III.4) Zdający znajduje w tekście określone informacje.	54%
4.3.			78%
4.4.			76%
4.5.			77%
5.1.			III.5) Zdający rozpoznaje związki między poszczególnymi częściami tekstu.
5.2.		64%	
5.3.		71%	
5.4.		76%	
5.5.		66%	

Zadanie	Wymagania egzaminacyjne 2023 i 2024		Poziom wykonania zadania (%)	
	Wymagania ogólne	Wymagania szczegółowe		
6.1.	II. Rozumienie wypowiedzi. <i>Zdający rozumie [...] różnorodnie złożone wypowiedzi pisemne [...].</i>	III.7) Zdający wyciąga wnioski wynikające z informacji zawartych w tekście.	77%	
6.2.		III.1) Zdający określa główną myśl [...] fragmentu tekstu.	48%	
6.3.		III.4) Zdający znajduje w tekście określone informacje.	77%	
6.4.		III.2) Zdający określa [...] nastawienie i postawy nadawcy/autora tekstu.	49%	
6.5.	II. Rozumienie wypowiedzi. <i>Zdający rozumie [...] różnorodnie złożone wypowiedzi pisemne [...].</i>	VIII.2) Zdający przekazuje w języku obcym nowożytnym [...] informacje sformułowane w tym języku obcym.	III.4) Zdający znajduje w tekście określone informacje.	
6.6.			V. Przetwarzanie wypowiedzi. <i>Zdający zmienia formę przekazu [...] pisemnego [...].</i>	59%
6.7.			I. Znajomość środków językowych.	60%
6.8.			<i>Zdający posługuje się bogatym zasobem środków językowych (leksykalnych – w tym związków frazeologicznych, gramatycznych, ortograficznych) [...].</i>	III.7) Zdający wyciąga wnioski wynikające z informacji zawartych w tekście.

## Znajomość środków językowych

Zadanie	Wymagania egzaminacyjne 2023 i 2024		Poziom wykonania zadania (%)
	Wymaganie ogólne	Wymaganie szczegółowe	
7.1.	<p>I. Znajomość środków językowych.</p> <p><i>Zdający posługuje się bogatym zasobem środków językowych (leksykalnych, gramatycznych, ortograficznych) [...].</i></p>	<p>1. Zdający posługuje się bogatym zasobem środków językowych (leksykalnych, gramatycznych, ortograficznych) [...].</p>	63%
7.2.			57%
7.3.			55%
7.4.			52%
7.5.			55%
7.6.			75%
8.1.			64%
8.2.			63%
8.3.			33%
8.4.			47%
9.1.			34%
9.2.			48%
9.3.			21%
9.4.			44%

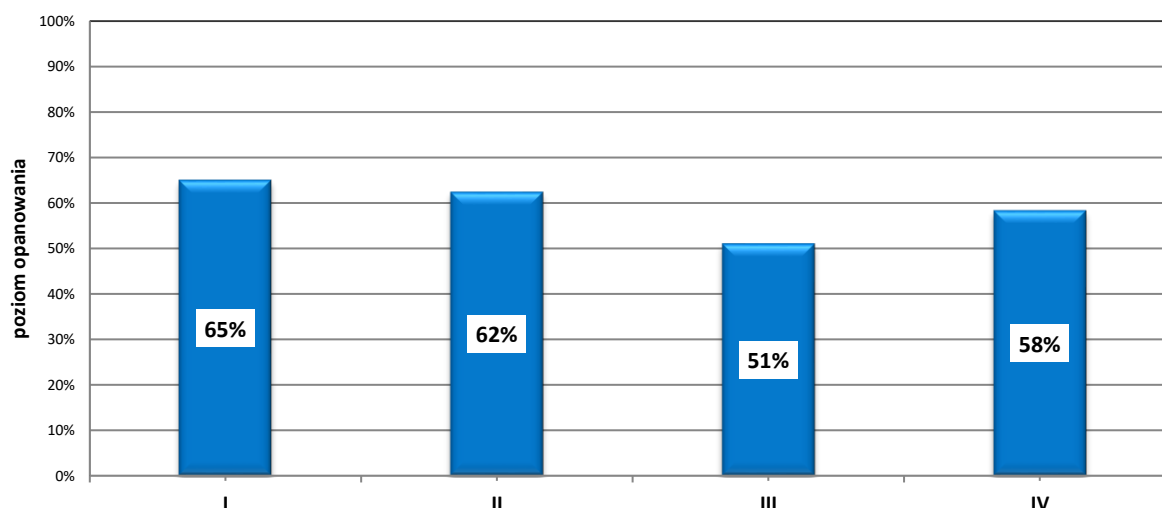
**Wypowiedź pisemna**

Zadanie	Wymagania egzaminacyjne 2023 i 2024		Kryteria	Poziom wykonania zadania (%)
	Wymagania ogólne	Wymagania szczegółowe		
10.	<p>I. Znajomość środków językowych.</p> <p><i>Zdający posługuje się bogatym zasobem środków językowych (leksykalnych – w tym związków frazeologicznych, gramatycznych, ortograficznych) [...].</i></p> <p>III. Tworzenie wypowiedzi.</p> <p><i>Zdający samodzielnie tworzy [...] w miarę złożone, bogate pod względem treści, spójne i logiczne wypowiedzi pisemne [...].</i></p> <p>IV. Reagowanie na wypowiedzi.</p> <p><i>Zdający [...] reaguje w formie w miarę złożonego tekstu pisanego w różnorodnych sytuacjach [...].</i></p>	<p>I. Zdający posługuje się bogatym zasobem środków językowych (leksykalnych – w tym związków frazeologicznych, gramatycznych, ortograficznych) [...].</p>	zgodność z poleceniem	60%
		<p>V.2) Zdający opowiada o czynnościach, doświadczeniach i wydarzeniach z przeszłości [...].</p> <p>V.6) Zdający wyraża i uzasadnia swoje opinie i poglądy, przedstawia i ustosunkowuje się do opinii [...].</p> <p>V.7) Zdający wyraża i opisuje uczucia i emocje.</p>	spójność i logika wypowiedzi	70%
		<p>V.8) Zdający stawia tezę, przedstawia w logicznym porządku argumenty za i przeciw danej tezie lub rozwiązaniu, kończy wypowiedź konkluzją.</p> <p>V.9) Zdający wyraża pewność, przypuszczenie, wątpliwości dotyczące zdarzeń z [...] przyszłości.</p>	zakres środków językowych	55%

Zadanie	Wymagania egzaminacyjne 2023 i 2024		Kryteria	Poziom wykonania zadania (%)
	Wymagania ogólne	Wymagania szczegółowe		
		V.12) Zdający stosuje zasady konstruowania tekstów o różnym charakterze.  V.13) Zdający stosuje formalny lub nieformalny styl wypowiedzi adekwatnie do sytuacji.  VII.3) Zdający [...] przekazuje informacje i wyjaśnienia.	poprawność środków językowych	51%

WYKRES 4.

POZIOM WYKONANIA ZADAŃ W ZAKRESIE POSZCZEGÓLNYCH OBSZARÓW UMIEJĘTNOŚCI



Komentarz do wyników wraz z wnioskami i rekomendacjami znajduje się w sprawozdaniu krajowym *Sprawozdanie za rok 2024 r. Egzamin maturalny. Język niemiecki* zamieszczonym na stronie [www.cke.gov.pl](http://www.cke.gov.pl).