



Okręgowa Komisja Egzaminacyjna w Łomży  
18-400 Łomża, Al. Legionów 9, tel. fax (86) 216-44-95  
(86) 473-71-20, (86) 473-71-21, (86) 473-71-22  
[www.oke.lomza.pl](http://www.oke.lomza.pl) e-mail: [sekretariat@oke.lomza.pl](mailto:sekretariat@oke.lomza.pl)

<i>Rodzaj dokumentu:</i>	<b>Sprawozdanie za rok 2024</b>
<i>Województwo:</i>	<b>Warmińsko-mazurskie</b>
<i>Egzamin:</i>	<b>Egzamin maturalny</b>
<i>Przedmiot:</i>	<b>Język angielski</b>
<i>Poziom:</i>	<b>Poziom podstawowy Poziom rozszerzony Poziom dwujęzyczny</b>
<i>Termin egzaminu:</i>	9 maja 2024 r. – poziom podstawowy 13 maja 2024 r. – poziom rozszerzony; – poziom dwujęzyczny
<i>Data publikacji dokumentu:</i>	20 września 2024 r.

**Łomża 2024**

**OKE w Łomży**

**Opracowanie**

Maria Fromelc-Chmielewska

**Dane statystyczne**

Krzysztof Najda

Opracowano we współpracy z Centralną Komisją Egzaminacyjną w Warszawie.

**Okręgowa Komisja Egzaminacyjna w Łomży**  
Al. Legionów 9, 18-400 Łomża, tel. fax (86) 216-44-95  
(86) 473-71-20, (86) 473-71-21, (86) 473-71-22  
e-mail: sekretariat@oke.lomza.pl  
[www.oke.lomza.pl](http://www.oke.lomza.pl)

# Spis treści

## Język angielski

<b>POZIOM PODSTAWOWY</b> .....	<b>6</b>
1. OPIS ARKUSZA .....	6
2. DANE DOTYCZĄCE POPULACJI UCZNIÓW .....	6
3. PRZEBIEG EGZAMINU .....	7
4. PODSTAWOWE DANE STATYSTYCZNE .....	8
<b>POZIOM ROZSZERZONY</b> .....	<b>15</b>
1. OPIS ARKUSZA .....	15
2. DANE DOTYCZĄCE POPULACJI ZDAJĄCYCH .....	15
3. PRZEBIEG EGZAMINU .....	16
4. PODSTAWOWE DANE STATYSTYCZNE .....	17
<b>POZIOM DWUJĘZYCZNY</b> .....	<b>25</b>
1. OPIS ARKUSZA .....	25
2. DANE DOTYCZĄCE POPULACJI ZDAJĄCYCH .....	25
3. PRZEBIEG EGZAMINU .....	26
4. PODSTAWOWE DANE STATYSTYCZNE .....	27



# Język angielski

## Poziom podstawowy

### 1. Opis arkusza

W roku szkolnym 2023/2024 egzamin maturalny z języka angielskiego został przeprowadzony na podstawie wymagań egzaminacyjnych określonych w rozporządzeniu Ministra Edukacji i Nauki z dnia 10 czerwca 2022 r.<sup>1</sup>

Arkusz egzaminacyjny z języka angielskiego na poziomie podstawowym składał się z 38 zadań zamkniętych różnego rodzaju (wyboru wielokrotnego, prawda/fałsz, zadań na dobieranie), 10 zadań otwartych krótkiej odpowiedzi oraz 1 zadania otwartego rozszerzonej odpowiedzi. Zadania sprawdzały wiadomości oraz umiejętności w czterech obszarach: rozumienia ze słuchu (15 zadań zamkniętych), rozumienia tekstów pisanych (16 zadań zamkniętych i 4 zadania otwarte krótkiej odpowiedzi), znajomości środków językowych (7 zadań zamkniętych i 6 zadań otwartych krótkiej odpowiedzi) oraz tworzenia wypowiedzi pisemnej (1 zadanie otwarte rozszerzonej odpowiedzi). Zadania sprawdzające rozumienie ze słuchu były oparte na nagranych tekstach, odtworzonych podczas egzaminu z płyty CD lub pliku mp3, natomiast zadania sprawdzające rozumienie tekstów pisanych oraz 1 zadanie sprawdzające znajomość środków językowych były oparte na tekstach autentycznych lub adaptowanych zamieszczonych w arkuszu egzaminacyjnym. Za rozwiązanie wszystkich zadań zdający mógł otrzymać 60 punktów (1 punkt za każde zadanie zamknięte i otwarte oraz 12 punktów za wypowiedź pisemną).

### 2. Dane dotyczące populacji uczniów

TABELA 1. ZDAJĄCY ROZWIĄZUJĄCY ZADANIA W ARKUSZU STANDARDOWYM\*

Liczba zdających		
Zdający rozwiązujący zadania w arkuszu standardowym	<b>ogółem</b>	<b>7 810</b>
	ze szkół na wsi	241
	ze szkół w miastach do 20 tys. mieszkańców	1 804
	ze szkół w miastach od 20 tys. do 100 tys. mieszkańców	3 049
	ze szkół w miastach powyżej 100 tys. mieszkańców	2 716
	ze szkół publicznych	7 172
	ze szkół niepublicznych	638
	kobiety	4 265
	mężczyźni	3 545
	bez dysleksji rozwojowej	6 970
	z dysleksją rozwojową	840
<b>Obywatele Ukrainy<sup>2</sup></b>		<b>4</b>

\* Dane w tabeli dotyczą tegorocznych absolwentów.

<sup>1</sup> Rozporządzenie Ministra Edukacji i Nauki z dnia 10 czerwca 2022 r. w sprawie wymagań egzaminacyjnych dla egzaminu maturalnego przeprowadzanego w roku szkolnym 2022/2023 i 2023/2024 (poz. 1246).

<sup>2</sup> Dz.U. z 2024 r. poz. 167, z późn. zm.

Z egzaminu zwolniono 2 osoby – finalistów Ogólnopolskiej Olimpiady Języka Angielskiego.

**TABELA 2.** ZDAJĄCY ROZWIĄZUJĄCY ZADANIA W ARKUSZACH DOSTOSOWANYCH

Zdający rozwiązujący zadania w arkuszach dostosowanych	z autyzmem, w tym z zespołem Aspergera	110
	słabowidzący	15
	niewidomi	-
	słabosłyszący	14
	niełyszący	1
	z niepełnosprawnością ruchową spowodowaną mózgowym porażeniem dziecięcym	2
	z zaburzeniem widzenia barw	2
	inne	5
<b>ogółem</b>	<b>149</b>	

### 3. Przebieg egzaminu

**TABELA 3.** INFORMACJE DOTYCZĄCE PRZEBIEGU EGZAMINU

Termin egzaminu	9 maja 2024 r.		
Czas trwania egzaminu dla arkusza standardowego	120 minut		
Liczba szkół	189		
Liczba zespołów egzaminatorów*	23		
Liczba egzaminatorów*	399		
Liczba obserwatorów <sup>3</sup> (§ 8 ust. 1)	1		
Liczba unieważnień <sup>4</sup>	w przypadku:		
	art. 44zzv pkt 1	stwierdzenia niesamodzielnego rozwiązywania zadań przez zdającego	-
	art. 44zzv pkt 2	wniesienia lub korzystania przez zdającego w sali egzaminacyjnej z urządzenia telekomunikacyjnego	-
	art. 44zzv pkt 3	zakłócenia przez zdającego prawidłowego przebiegu części egzaminu w sposób utrudniający pracę pozostałym zdającym	-
	art. 44zzw ust. 1	stwierdzenia podczas sprawdzania pracy niesamodzielnego rozwiązywania zadań przez zdającego	-
	art. 44zzy ust. 7	stwierdzenie naruszenia przepisów dotyczących przeprowadzenia egzaminu maturalnego	-
	art. 44zzy ust. 10	niemożność ustalenia wyniku (np. zaginięcie karty odpowiedzi)	-
Liczba wglądów <sup>5</sup> (art. 44zzz)	51		

\* Dane dotyczą obu poziomów egzaminu (podstawowego i rozszerzonego) łącznie dla OKE w Łomży.

<sup>3</sup> Rozporządzenie Ministra Edukacji Narodowej z dnia 1 sierpnia 2022 r. w sprawie egzaminu maturalnego (Dz.U. poz. z 2024 poz. 302).

<sup>4</sup> Ustawa z dnia 7 września 1991 r. o systemie oświaty (Dz.U. z 2024 r., poz. 750).

<sup>5</sup> jw.

## 4. Podstawowe dane statystyczne

### Wyniki zdających

WYKRES 1.

ROZKŁAD WYNIKÓW ZDAJĄCYCH

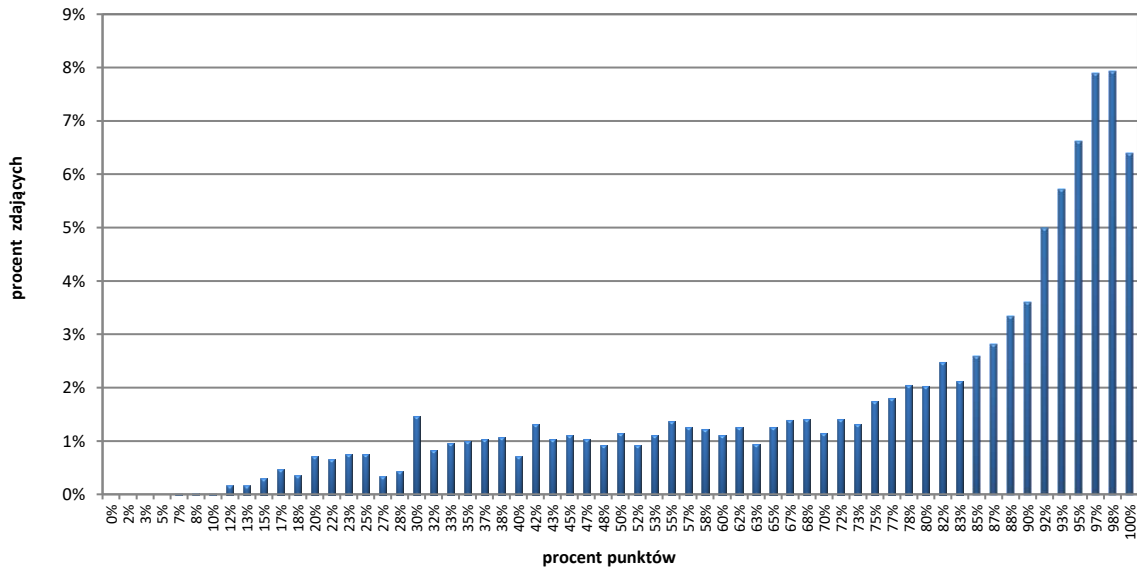


TABELA 4.

WYNIKI ZDAJĄCYCH – PARAMETRY STATYSTYCZNE\*

Zdający	Liczba zdających	Minimum (%)	Maksimum (%)	Mediana (%)	Modalna (%)	Średnia (%)	Odchylenie standardowe (%)	Odsetek sukcesów**
ogółem	7 810	7	100	85	98	76	24	95%
w tym:								
z liceów ogólnokształcących	4 561	8	100	90	97	80	22	97%
z techników	3 190	7	100	77	98	70	24	94%
z branżowych szkół II stopnia	59	12	95	33	23	42	23	63%

\* Dane dotyczą tegorocznych absolwentów.

\*\* Dane dotyczą tegorocznych absolwentów, którzy przystąpili do wszystkich egzaminów obowiązkowych.

## Poziom wykonania zadań

TABELA 5.

POZIOM WYKONANIA ZADAŃ

### Rozumienie ze słuchu

Zadanie	Wymagania egzaminacyjne 2023 i 2024		Poziom wykonania zadania (%)
	Wymaganie ogólne	Wymagania szczegółowe	
1.1.	II. Rozumienie wypowiedzi.  <i>Zdający rozumie wypowiedzi ustne o umiarkowanym stopniu złożoności, wypowiedziane w naturalnym tempie, w standardowej odmianie języka [...].</i>	II.5) Zdający znajduje w wypowiedzi określone informacje.	74%
1.2.			94%
1.3.			66%
1.4.			94%
1.5.			95%
2.1.		II.4) Zdający określa kontekst wypowiedzi [...].	78%
2.2.		II.2) Zdający określa główną myśl wypowiedzi [...].	76%
2.3.		II.3) Zdający określa intencje nadawcy/autora wypowiedzi.	76%
2.4.		II.3) Zdający określa intencje nadawcy/autora wypowiedzi.	80%
2.5.		II.7) Zdający wyciąga wnioski wynikające z informacji zawartych w wypowiedzi.	84%
3.1.		II.5) Zdający znajduje w wypowiedzi określone informacje.	83%
3.2.		II.4) Zdający określa kontekst wypowiedzi [...].	83%
3.3.		II.5) Zdający znajduje w wypowiedzi określone informacje.	62%
3.4.			79%
3.5.		II.3) Zdający określa intencje nadawcy/autora wypowiedzi.	77%



## Rozumienie tekstów pisanych

Zadanie	Wymagania egzaminacyjne 2023 i 2024		Poziom wykonania zadania (%)	
	Wymagania ogólne	Wymagania szczegółowe		
4.1.	II. Rozumienie wypowiedzi.  <i>Zdający rozumie [...] wypowiedzi pisemne o umiarkowanym stopniu złożoności [...].</i>	III.1) Zdający określa główną myśl [...] fragmentu tekstu.	63%	
4.2.			86%	
4.3.			79%	
4.4.			84%	
5.1.		III.3) Zdający określa kontekst wypowiedzi [...].	95%	
5.2.		III.7) Zdający wyciąga wnioski wynikające z informacji zawartych w tekście.	91%	
5.3.		III.1) Zdający określa główną myśl tekstu.	91%	
5.4.	II. Rozumienie wypowiedzi.  <i>Zdający rozumie [...] wypowiedzi pisemne o umiarkowanym stopniu złożoności [...].</i>		74%	
5.5.	V. Przetwarzanie wypowiedzi.  <i>Zdający zmienia formę przekazu [...] pisemnego [...].</i>	VIII.2) Zdający przekazuje w języku obcym nowożytnym [...] informacje sformułowane w tym języku obcym.	III.4) Zdający znajduje w tekście określone informacje.	65%
5.6.	I. Znajomość środków językowych.		53%	
5.7.	<i>Zdający posługuje w miarę rozwiniętym zasobem środków językowych (leksykalnych, gramatycznych, ortograficznych) [...].</i>		64%	

Zadanie	Wymagania egzaminacyjne 2023 i 2024		Poziom wykonania zadania (%)
	Wymaganie ogólne	Wymagania szczegółowe	
6.1.	II. Rozumienie wypowiedzi.  <i>Zdający rozumie [...] wypowiedzi pisemne o umiarkowanym stopniu złożoności [...].</i>	III.4) Zdający znajduje w tekście określone informacje.	81%
6.2.			88%
6.3.			81%
6.4.			73%
6.5.		III.1) Zdający określa główną myśl tekstu [...].	85%
7.1.		III.5) Zdający rozpoznaje związki między poszczególnymi częściami tekstu.	74%
7.2.			90%
7.3.			83%
7.4.			84%

**Znajomość środków językowych**

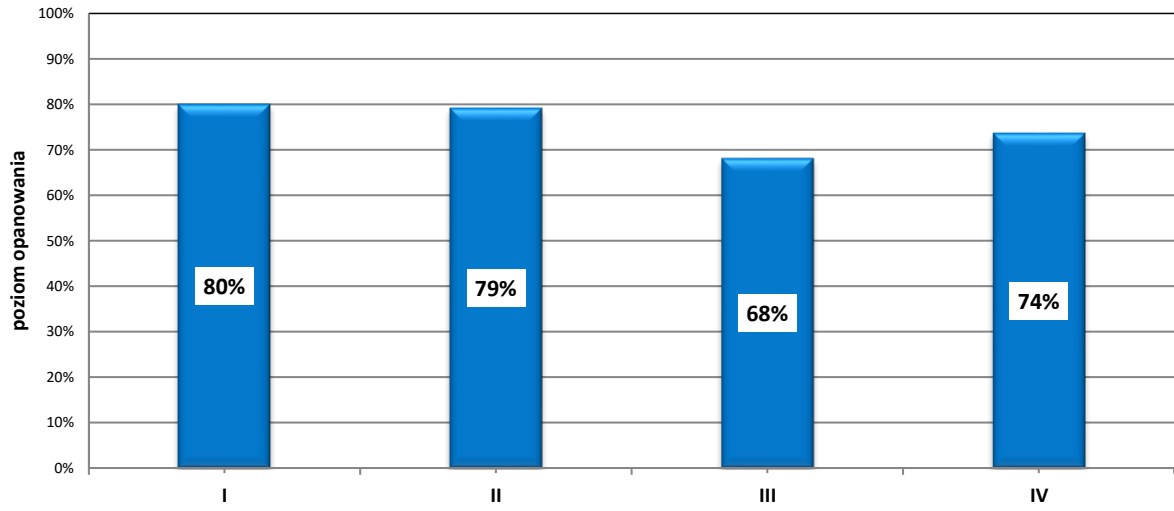
Zadanie	Wymagania egzaminacyjne 2023 i 2024		Poziom wykonania zadania (%)
	Wymaganie ogólne	Wymaganie szczegółowe	
8.1.	<p>I. Znajomość środków językowych.</p> <p><i>Zdający posługuje się w miarę rozwiniętym zasobem środków językowych (leksykalnych, gramatycznych, ortograficznych) [...].</i></p>	<p>1. Zdający posługuje się w miarę rozwiniętym zasobem środków językowych (leksykalnych, gramatycznych, ortograficznych) [...].</p>	84%
8.2.			92%
8.3.			89%
9.1.			80%
9.2.			69%
9.3.			85%
9.4.			76%
10.1.			64%
10.2.			68%
10.3.			70%
11.1.			22%
11.2.			46%
11.3.			40%

**Wypowiedź pisemna**

Zadanie	Wymagania egzaminacyjne 2023 i 2024		Kryteria	Poziom wykonania zadania (%)
	Wymagania ogólne	Wymagania szczegółowe		
12.	<p>I. Znajomość środków językowych.</p> <p><i>Zdający posługuje się w miarę rozwiniętym zasobem środków językowych (leksykalnych, gramatycznych, ortograficznych) [...].</i></p> <p>III. Tworzenie wypowiedzi.</p> <p><i>Zdający samodzielnie tworzy [...] proste, spójne i logiczne wypowiedzi pisemne [...].</i></p> <p>IV. Reagowanie na wypowiedzi.</p> <p><i>Zdający [...] reaguje w formie prostego tekstu pisanego w typowych sytuacjach [...].</i></p> <p>V. Przetwarzanie wypowiedzi.</p> <p><i>Zdający zmienia formę przekazu [...] pisemnego [...].</i></p>	<p>I. Zdający posługuje się w miarę rozwiniętym zasobem środków językowych (leksykalnych, gramatycznych, ortograficznych) [...].</p>	treść	76%
		<p>V.1) Zdający opisuje [...].</p> <p>V.2) Zdający opowiada o [...] doświadczeniach i wydarzeniach z przeszłości [...].</p>	spójność i logika wypowiedzi	87%
		<p>VII.3) Zdający [...] przekazuje informacje i wyjaśnienia.</p> <p>VII.5) Zdający wyraża i uzasadnia swoje upodobania, preferencje, intencje i pragnienia [...].</p>	zakres środków językowych	64%
		<p>VII.9) Zdający [...] udziela rady.</p> <p>VIII.3) Zdający przekazuje w języku obcym nowożytnym informacje sformułowane w języku polskim.</p>	poprawność środków językowych	70%

WYKRES 2.

POZIOM WYKONANIA ZADAŃ W OBSZARZE WYMAGAŃ OGÓLNYCH



## Poziom rozszerzony

### 1. Opis arkusza

W roku szkolnym 2023/2024 egzamin maturalny z języka angielskiego został przeprowadzony na podstawie wymagań egzaminacyjnych określonych w rozporządzeniu Ministra Edukacji i Nauki z dnia 1 sierpnia 2022 r.<sup>6</sup>

Arkusz egzaminacyjny z języka angielskiego na poziomie rozszerzonym składał się z 31 zadań zamkniętych różnego rodzaju (wyboru wielokrotnego, zadań na dobieranie) oraz 17 zadań otwartych, w tym 16 krótkiej i 1 rozszerzonej odpowiedzi. Zadania sprawdzały wiadomości oraz umiejętności w czterech obszarach: rozumienia ze słuchu (11 zadań zamkniętych i 4 zadania otwarte krótkiej odpowiedzi), rozumienia tekstów pisanych (14 zadań zamkniętych i 4 zadania otwarte krótkiej odpowiedzi), znajomości środków językowych (6 zadań zamkniętych i 8 zadań otwartych krótkiej odpowiedzi) oraz tworzenia wypowiedzi pisemnej (1 zadanie otwarte rozszerzonej odpowiedzi). Zadania sprawdzające rozumienie ze słuchu były oparte na nagranych tekstach, odtworzonych podczas egzaminu z płyty CD lub pliku mp3, natomiast zadania sprawdzające rozumienie tekstów pisanych oraz 2 zadania sprawdzające znajomość środków językowych były oparte na tekstach autentycznych lub w minimalnym stopniu adaptowanych zamieszczonych w arkuszu egzaminacyjnym. Za rozwiązanie wszystkich zadań zdający mógł otrzymać 60 punktów (1 punkt za każde zadanie zamknięte lub otwarte w obszarach rozumienia ze słuchu, rozumienia tekstów pisanych i znajomości środków językowych oraz 13 punktów za wypowiedź pisemną).

### 2. Dane dotyczące populacji zdających

**TABELA 6.** ZDAJĄCY ROZWIĄZUJĄCY ZADANIA W ARKUSZU STANDARDOWYM\*

Liczba zdających		
Zdający rozwiązujący zadania w arkuszu standardowym	<b>ogółem</b>	<b>5 388</b>
	ze szkół na wsi	107
	ze szkół w miastach do 20 tys. mieszkańców	1 160
	ze szkół w miastach od 20 tys. do 100 tys. mieszkańców	2 075
	ze szkół w miastach powyżej 100 tys. mieszkańców	2 046
	ze szkół publicznych	5 049
	ze szkół niepublicznych	339
	kobiety	2 815
	mężczyźni	2 573
	bez dysleksji	4 898
	z dysleksją	490
	<b>Obywatele Ukrainy<sup>7</sup></b>	<b>4</b>

\* Dane w tabeli dotyczą tegorocznych absolwentów.

<sup>6</sup> Rozporządzenie Ministra Edukacji i Nauki z dnia 10 czerwca 2022 r. w sprawie wymagań egzaminacyjnych dla egzaminu maturalnego przeprowadzanego w roku szkolnym 2022/2023 i 2023/2024 (poz. 1246).

<sup>7</sup> Dz.U. z 2024 r. poz. 167, z późn. zm.

Z egzaminu zwolniono 2 osoby – finalistów Olimpiady Języka Angielskiego.

**TABELA 7.** ZDAJĄCY ROZWIĄZUJĄCY ZADANIA W ARKUSZACH DOSTOSOWANYCH

Zdający rozwiązujący zadania w arkuszach dostosowanych	z autyzmem, w tym z zespołem Aspergera	80
	słabowidzący	10
	niewidomi	-
	słabosłyszący	9
	niestyszący	1
	z niepełnosprawnością ruchową spowodowaną mózgowym porażeniem dziecięcym	1
	z zaburzeniem widzenia barw	2
	inne	3
<b>ogółem</b>	<b>106</b>	

### 3. Przebieg egzaminu

**TABELA 8.** INFORMACJE DOTYCZĄCE PRZEBIEGU EGZAMINU

Termin egzaminu		13 maja 2024 r.	
Czas trwania egzaminu dla arkusza standardowego		150 minut	
Liczba szkół		189	
Liczba zespołów egzaminatorów*		23	
Liczba egzaminatorów*		399	
Liczba obserwatorów <sup>8</sup> (§ 8 ust. 1)		1	
Liczba unieważnień <sup>9</sup>	w przypadku:		
	art. 44zzv pkt 1	stwierdzenia niesamodzielnego rozwiązywania zadań przez zdającego	-
	art. 44zzv pkt 2	wniesienia lub korzystania przez zdającego w sali egzaminacyjnej z urządzenia telekomunikacyjnego	-
	art. 44zzv pkt 3	zakłócenia przez zdającego prawidłowego przebiegu części egzaminu w sposób utrudniający pracę pozostałym zdającym	-
	art. 44zzw ust. 1	stwierdzenia podczas sprawdzania pracy niesamodzielnego rozwiązywania zadań przez zdającego	-
	art. 44zzy ust. 7	stwierdzenie naruszenia przepisów dotyczących przeprowadzenia egzaminu maturalnego	-
	art. 44zzy ust. 10	niemożność ustalenia wyniku (np. zaginięcie karty odpowiedzi)	-
Liczba wglądów <sup>10</sup> (art. 44zzz)		31	

\* Dane dotyczą obu poziomów egzaminu (podstawowego i rozszerzonego) łącznie dla OKE w Łomży.

<sup>8</sup> Rozporządzenie Ministra Edukacji Narodowej z dnia 1 sierpnia 2022 r. w sprawie egzaminu maturalnego (Dz.U. poz. z 2024 poz. 302).

<sup>9</sup> Ustawa z dnia 7 września 1991 r. o systemie oświaty (tekst jedn. Dz.U. z 2024 r., poz. 750).

<sup>10</sup> jw.

## 4. Podstawowe dane statystyczne

### Wyniki zdających

WYKRES 3.

ROZKŁAD WYNIKÓW ZDAJĄCYCH

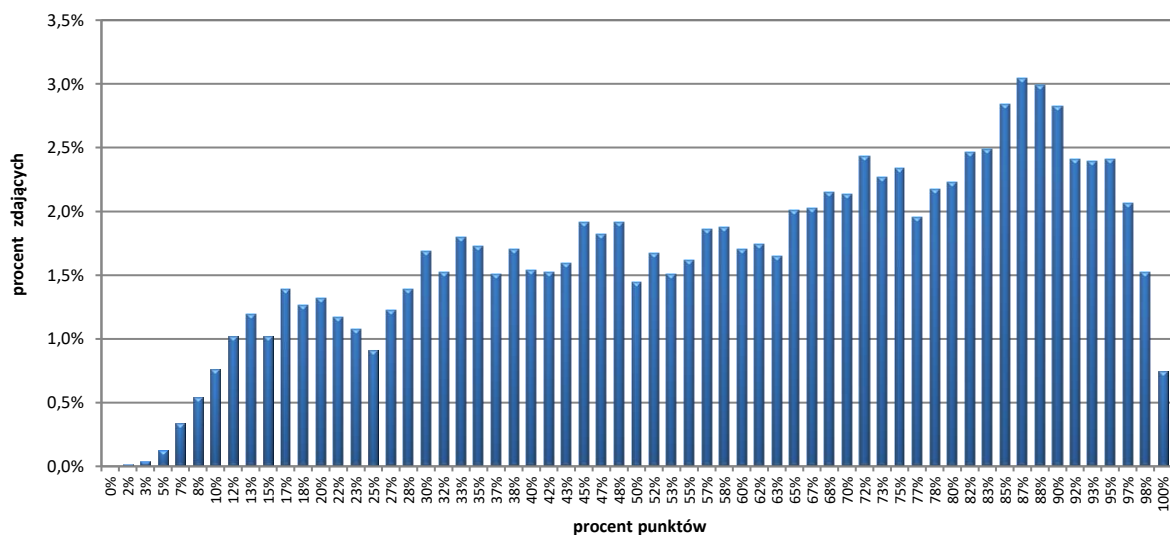


TABELA 9.

WYNIKI ZDAJĄCYCH – PARAMETRY STATYSTYCZNE\*

Zdający	Liczba zdających	Minimum (%)	Maksimum (%)	Mediana (%)	Modalna (%)	Średnia (%)	Odchylenie standardowe (%)
<b>ogółem</b>	<b>5 388</b>	<b>2</b>	<b>100</b>	<b>63</b>	<b>87</b>	<b>60</b>	<b>26</b>
w tym:							
z liceów ogólnokształcących	3 430	3	100	70	87	64	25
z techników	1 935	3	100	53	33	54	25
z branżowych szkół II stopnia	23**	-	-	-	-	23	-

\* Dane dotyczą tegorocznych absolwentów.

\*\* Parametry statystyczne są podane dla grup liczących 30 lub więcej zdających.



**TABELA 10.** POZIOM WYKONANIA ZADAŃ

**Rozumienie ze słuchu**

Zadanie	Wymagania egzaminacyjne 2023 i 2024		Poziom wykonania zadania (%)
	Wymaganie ogólne	Wymagania szczegółowe	
1.1.	II. Rozumienie wypowiedzi.  <i>Zdający rozumie różnorodne złożone wypowiedzi ustne wypowiedziane w naturalnym tempie [...].</i>	II.7) Zdający wyciąga wnioski wynikające z informacji zawartych w wypowiedzi.	74%
1.2.		II.2) Zdający określa główną myśl wypowiedzi [...].	83%
1.3.		II.5) Zdający znajduje w wypowiedzi określone informacje.	48%
1.4.			47%
1.5.			50%
1.6.		II.3) Zdający określa intencje, nastawienie i postawy nadawcy/autora tekstu.	54%
2.1.		II.5) Zdający znajduje w wypowiedzi określone informacje.	78%
2.2.			64%
2.3.			59%
2.4.			42%
2.5.	91%		

Zadanie	Wymagania egzaminacyjne 2023 i 2024		Poziom wykonania zadania (%)
	Wymagania ogólne	Wymagania szczegółowe	
3.1.	<p>II. Rozumienie wypowiedzi.</p> <p><i>Zdający rozumie różnorodne złożone wypowiedzi ustne wypowiedzane w naturalnym tempie [...].</i></p>		49%
3.2.	<p>V. Przetwarzanie wypowiedzi.</p> <p><i>Zdający zmienia formę przekazu ustnego [...].</i></p>	VIII.2) Zdający przekazuje w języku obcym nowożytnym [...] informacje sformułowane w tym języku obcym.	60%
3.3.	<p>I. Znajomość środków językowych.</p> <p><i>Zdający posługuje się bogatym zasobem środków językowych (leksykalnych – w tym związków frazeologicznych, gramatycznych, ortograficznych) [...].</i></p>	II.5) Zdający znajduje w wypowiedzi określone informacje.	48%
3.4.			60%

**Rozumienie tekstów pisanych**

Zadanie	Wymagania egzaminacyjne 2023 i 2024		Poziom wykonania zadania (%)
	Wymagania ogólne	Wymagania szczegółowe	
4.1.	II. Rozumienie wypowiedzi. <i>Zdający rozumie [...] różnorodne złożone wypowiedzi pisemne [...].</i>	III.4) Zdający znajduje w tekście określone informacje.	71%
4.2.			83%
4.3.			75%
4.4.		III.9) Zdający rozpoznaje informacje wyrażone pośrednio oraz znaczenia przenośne.	50%
4.5.		III.4) Zdający znajduje w tekście określone informacje.	73%
5.1.		III.5) Zdający rozpoznaje związki między poszczególnymi częściami tekstu.	74%
5.2.			87%
5.3.			71%
5.4.			85%
5.5.			59%

Zadanie	Wymagania egzaminacyjne 2023 i 2024		Poziom wykonania zadania (%)	
	Wymagania ogólne	Wymagania szczegółowe		
6.1.	II. Rozumienie wypowiedzi. <i>Zdający rozumie [...] różnorodne złożone wypowiedzi pisemne [...].</i>	III.4) Zdający znajduje w tekście określone informacje.	72%	
6.2.			66%	
6.3.		III.7) Zdający wyciąga wnioski wynikające z informacji zawartych w tekście.	75%	
6.4.		III.1) Zdający określa główną myśl fragmentu tekstu.	83%	
6.5.	<i>Zdający rozumie [...] różnorodne złożone wypowiedzi pisemne [...].</i>	VIII.2) Zdający przekazuje w języku obcym nowożytnym [...] informacje sformułowane w tym języku obcym.	III.7) Zdający wyciąga wnioski wynikające z informacji zawartych w tekście.	36%
6.6.	V. Przetwarzanie wypowiedzi. <i>Zdający zmienia formę przekazu [...] pisemnego [...].</i>		III.4) Zdający znajduje w tekście określone informacje.	37%
6.7.	I. Znajomość środków językowych. <i>Zdający posługuje się bogatym zasobem środków językowych (leksykalnych – w tym związków frazeologicznych, gramatycznych, ortograficznych) [...].</i>			21%
6.8.				57%

### Znajomość środków językowych

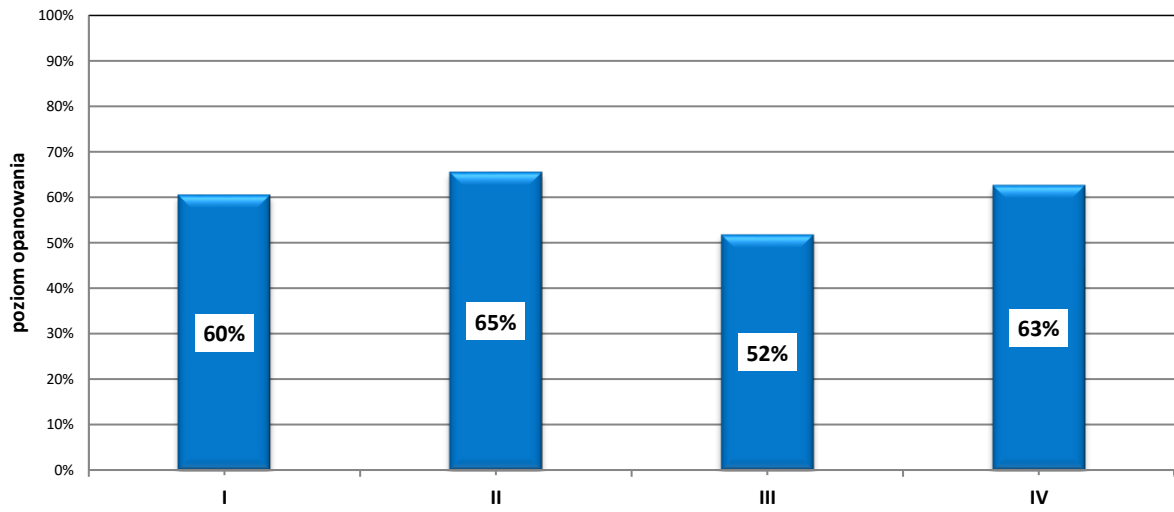
Zadanie	Wymagania egzaminacyjne 2023 i 2024		Poziom wykonania zadania (%)
	Wymaganie ogólne	Wymaganie szczegółowe	
7.1.	<p>I. Znajomość środków językowych.</p> <p><i>Zdający posługuje się bogatym zasobem środków językowych (leksykalnych, gramatycznych, ortograficznych) [...].</i></p>	<p>1. Zdający posługuje się bogatym zasobem środków językowych (leksykalnych, gramatycznych, ortograficznych) [...].</p>	75%
7.2.			49%
7.3.			67%
7.4.			61%
7.5.			55%
7.6.			66%
8.1.			52%
8.2.			78%
8.3.			35%
8.4.			39%
9.1.			50%
9.2.			35%
9.3.			23%
9.4.			39%

**Wypowiedź pisemna**

Zadanie	Wymagania egzaminacyjne 2023 i 2024		Kryteria	Poziom wykonania zadania (%)
	Wymagania ogólne	Wymagania szczegółowe		
10.	<p>I. Znajomość środków językowych.</p> <p><i>Zdający posługuje się bogatym zasobem środków językowych (leksykalnych – w tym związków frazeologicznych, gramatycznych, ortograficznych) [...].</i></p> <p>III. Tworzenie wypowiedzi.</p> <p><i>Zdający samodzielnie tworzy [...] w miarę złożone, bogate pod względem treści, spójne i logiczne wypowiedzi pisemne [...].</i></p> <p>IV. Reagowanie na wypowiedzi.</p> <p><i>Zdający [...] reaguje w formie w miarę złożonego tekstu pisanego w różnorodnych sytuacjach [...].</i></p>	<p>I. Zdający posługuje się bogatym zasobem środków językowych (leksykalnych – w tym związków frazeologicznych, gramatycznych, ortograficznych) [...].</p>	zgodność z poleceniem	66%
		<p>V.2) Zdający opowiada o czynnościach, doświadczeniach i wydarzeniach z przeszłości [...].</p>	spójność i logika wypowiedzi	73%
		<p>V.4) Zdający przedstawia intencje [...] i plany na przyszłość.</p>		
		<p>V.6) Zdający wyraża i uzasadnia swoje opinie i poglądy, przedstawia i ustosunkowuje się do opinii [...].</p>	zakres środków językowych	56%
<p>V.8) Zdający stawia tezę, przedstawia w logicznym porządku argumenty za i przeciw danej tezie lub rozwiązaniu, kończy wypowiedź konkluzją.</p>	poprawność środków językowych	56%		
<p>V.12) Zdający stosuje zasady konstruowania tekstów o różnym charakterze.</p>				
<p>V.13) Zdający stosuje formalny lub nieformalny styl wypowiedzi adekwatnie do sytuacji.</p>				
<p>VII.3) Zdający [...] przekazuje informacje i wyjaśnienia.</p>				

WYKRES 4.

POZIOM WYKONANIA ZADAŃ



## Poziom dwujęzyczny

### 1. Opis arkusza

W roku szkolnym 2023/2024 egzamin maturalny z języka angielskiego został przeprowadzony na podstawie wymagań egzaminacyjnych określonych w rozporządzeniu Ministra Edukacji i Nauki z dnia 1 sierpnia 2022 r.<sup>11</sup>

Arkusz egzaminacyjny z języka angielskiego na poziomie dwujęzycznym składał się z 28 zadań zamkniętych różnego rodzaju (wyboru wielokrotnego, zadań na dobieranie) oraz 18 zadań otwartych, w tym 17 krótkiej i 1 rozszerzonej odpowiedzi. Zadania sprawdzały wiadomości oraz umiejętności w czterech obszarach: rozumienia ze słuchu (11 zadań zamkniętych i 4 zadania otwarte krótkiej odpowiedzi), rozumienia tekstów pisanych (12 zadań zamkniętych i 4 zadania otwarte krótkiej odpowiedzi), znajomości środków językowych (5 zadań zamkniętych i 9 zadań otwartych krótkiej odpowiedzi) oraz tworzenia wypowiedzi pisemnej (1 zadanie otwarte rozszerzonej odpowiedzi). Zadania sprawdzające rozumienie ze słuchu były oparte na nagranych tekstach, odtworzonych podczas egzaminu z płyty CD lub pliku mp3, natomiast zadania sprawdzające rozumienie tekstów pisanych oraz 2 zadania sprawdzające znajomość środków językowych były oparte na tekstach autentycznych lub w minimalnym stopniu adaptowanych zamieszczonych w arkuszu egzaminacyjnym. Za rozwiązanie wszystkich zadań zdający mógł otrzymać 60 punktów (1 punkt za każde zadanie zamknięte lub otwarte w obszarach rozumienia ze słuchu, rozumienia tekstów pisanych i znajomości środków językowych oraz 15 punktów za wypowiedź pisemną).

### 2. Dane dotyczące populacji zdających

**TABELA 11.** ZDAJĄCY ROZWIĄZUJĄCY ZADANIA W ARKUSZU STANDARDOWYM\*

Liczba zdających		
Zdający rozwiązujący zadania w arkuszu standardowym	<b>ogółem</b>	<b>71</b>
	ze szkół publicznych	64
	ze szkół niepublicznych	7
	kobiety	39
	mężczyźni	32
<b>Obywatele Ukrainy<sup>12</sup></b>		-

\* Dane w tabeli dotyczą tegorocznych absolwentów.

Z egzaminu zwolniono 2 osoby – finalistów Olimpiady Języka Angielskiego.

<sup>11</sup> Rozporządzenie Ministra Edukacji i Nauki z dnia 10 czerwca 2022 r. w sprawie wymagań egzaminacyjnych dla egzaminu maturalnego przeprowadzanego w roku szkolnym 2023/2024 i 2023/2024 (poz. 1246).

<sup>12</sup> Dz.U. z 2024 r. poz. 167, z późn. zm.



TABELA 12.

ZDAJĄCY ROZWIĄZUJĄCY ZADANIA W ARKUSZACH DOSTOSOWANYCH

Zdający rozwiązujący zadania w arkuszach dostosowanych	z autyzmem, w tym z zespołem Aspergera	2
	słabowidzący	-
	niewidomi	-
	słabosłyszący	-
	niestyszący	-
	z niepełnosprawnością ruchową spowodowaną mózgowym porażeniem dziecięcym	-
	z zaburzeniem widzenia barw	-
	inne	-
<b>ogółem</b>	<b>2</b>	

### 3. Przebieg egzaminu

TABELA 13.

INFORMACJE DOTYCZĄCE PRZEBIEGU EGZAMINU

Termin egzaminu		13 maja 2024 r.	
Czas trwania egzaminu dla arkusza standardowego		180 minut	
Liczba szkół		24	
Liczba zespołów egzaminatorów*		-	
Liczba egzaminatorów*		-	
Liczba obserwatorów <sup>13</sup> (§ 8 ust. 1)		-	
Liczba unieważnień <sup>14</sup>	w przypadku:		
	art. 44zzv pkt 1	stwierdzenia niesamodzielnego rozwiązywania zadań przez zdającego	-
	art. 44zzv pkt 2	wniesienia lub korzystania przez zdającego w sali egzaminacyjnej z urządzenia telekomunikacyjnego	-
	art. 44zzv pkt 3	zakłócenia przez zdającego prawidłowego przebiegu części egzaminu w sposób utrudniający pracę pozostałym zdającym	-
	art. 44zzw ust. 1	stwierdzenia podczas sprawdzania pracy niesamodzielnego rozwiązywania zadań przez zdającego	-
	art. 44zzy ust. 7	stwierdzenie naruszenia przepisów dotyczących przeprowadzenia egzaminu maturalnego	-
	art. 44zzy ust. 10	niemożność ustalenia wyniku (np. zaginięcie karty odpowiedzi)	-
Liczba wglądów <sup>15</sup> (art. 44zzz)		-	

\* Dane dotyczą obu poziomów egzaminu (podstawowego i rozszerzonego) łącznie dla OKE w Łomży.

<sup>13</sup> Rozporządzenie Ministra Edukacji Narodowej z dnia 1 sierpnia 2022 r. w sprawie egzaminu maturalnego (Dz.U. poz. z 2024 poz. 302).

<sup>14</sup> Ustawa z dnia 7 września 1991 r. o systemie oświaty (tekst jedn. Dz.U. z 2024 r., poz. 750).

<sup>15</sup> jw.

## 4. Podstawowe dane statystyczne

### Wyniki zdających

WYKRES 5.

ROZKŁAD WYNIKÓW ZDAJĄCYCH

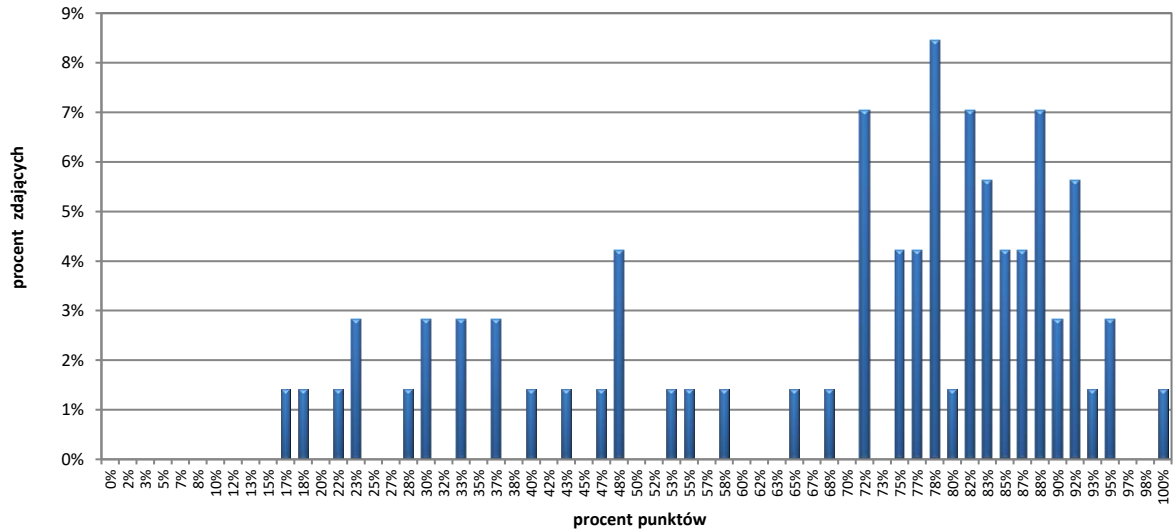


TABELA 14.

WYNIKI ZDAJĄCYCH – PARAMETRY STATYSTYCZNE\*

Zdający	Liczba zdających	Minimum (%)	Maksimum (%)	Mediana (%)	Modalna (%)	Średnia (%)	Odchylenie standardowe (%)
ogółem	71	17	100	78	78	69	23

\* Dane dotyczą tegorocznych absolwentów.

**TABELA 15.** POZIOM WYKONANIA ZADAŃ

**Rozumienie ze słuchu**

Zadanie	Wymagania egzaminacyjne 2023 i 2024		Poziom wykonania zadania (%)
	Wymaganie ogólne	Wymagania szczegółowe	
1.1.	II. Rozumienie wypowiedzi.  <i>Zdający rozumie różnorodne wypowiedzi ustne o wysokim stopniu złożoności wypowiedziane również w szybkim tempie [...].</i>	II.5) Zdający znajduje w wypowiedzi określone informacje.	90%
1.2.			63%
1.3.		II.2) Zdający określa główną myśl [...] fragmentu wypowiedzi.	85%
1.4.		II.5) Zdający znajduje w wypowiedzi określone informacje.	77%
1.5.			69%
2.1.			90%
2.2.		II.9) Zdający rozpoznaje informacje wyrażone pośrednio oraz znaczenia przenośne.	76%
2.3.		II.5) Zdający znajduje w wypowiedzi określone informacje.	79%
2.4.		II.2) Zdający określa główną myśl [...] fragmentu wypowiedzi.	82%
2.5.		II.5) Zdający znajduje w wypowiedzi określone informacje.	68%
2.6.			61%

Zadanie	Wymagania egzaminacyjne 2023 i 2024		Poziom wykonania zadania (%)
	Wymaganie ogólne	Wymagania szczegółowe	
3.1.	II. Rozumienie wypowiedzi. <i>Zdający rozumie różnorodne wypowiedzi ustne o wysokim stopniu złożoności wypowiedziane również w szybkim tempie [...].</i>	VIII.2) Zdający przekazuje w języku obcym nowożytnym [...] informacje sformułowane w tym języku obcym.  II.5) Zdający znajduje w wypowiedzi określone informacje.	58%
3.2.	V. Przetwarzanie wypowiedzi. <i>Zdający zmienia formę przekazu ustnego [...] tekstów z różnych dziedzin życia i nauki, o różnym stopniu złożoności [...].</i>		61%
3.3.	I. Znajomość środków językowych. <i>Zdający posługuje się bardzo bogatym zasobem środków językowych (leksykalnych – w tym związków frazeologicznych, gramatycznych, ortograficznych), wykazując się wysokim poziomem ich poprawności [...].</i>		55%
3.4.			54%

### Rozumienie tekstów pisanych

Zadanie	Wymagania egzaminacyjne 2023 i 2024		Poziom wykonania zadania (%)
	Wymaganie ogólne	Wymagania szczegółowe	
4.1.	II. Rozumienie wypowiedzi. <i>Zdający rozumie [...] wypowiedzi pisemne o wysokim stopniu złożoności [...].</i>	III.1) Zdający określa główną myśl [...] fragmentu tekstu.	89%
4.2.		III.4) Zdający znajduje w tekście określone informacje.	82%
4.3.			83%
4.4.		III.7) Zdający wyciąga wnioski wynikające z informacji zawartych w tekście.	89%

Zadanie	Wymagania egzaminacyjne 2023 i 2024		Poziom wykonania zadania (%)
	Wymagania ogólne	Wymagania szczegółowe	
4.5.	II. Rozumienie wypowiedzi. <i>Zdający rozumie [...] różnorodne wypowiedzi pisemne o wysokim stopniu złożoności [...].</i>	VIII.2) Zdający przekazuje w języku obcym nowożytnym [...] informacje sformułowane w tym języku obcym.	III.1) Zdający określa główną myśl [...] fragmentu tekstu. 55%
4.6.	V. Przetwarzanie wypowiedzi.		III.4) Zdający znajduje w tekście określone informacje. 73%
4.7.	<i>Zdający zmienia formę przekazu [...] pisemnego tekstów z różnych dziedzin życia i nauki, o różnym stopniu złożoności [...].</i>		70%
4.8.	I. Znajomość środków językowych. <i>Zdający posługuje się bardzo bogatym zasobem środków językowych (leksykalnych – w tym związków frazeologicznych, gramatycznych, ortograficznych), wykazując się wysokim poziomem ich poprawności [...].</i>		III.1) Zdający określa główną myśl [...] fragmentu tekstu. 49%
5.1.	II. Rozumienie wypowiedzi. <i>Zdający rozumie [...] różnorodne wypowiedzi pisemne o wysokim stopniu złożoności [...].</i>	III.5) Zdający rozpoznaje związki między poszczególnymi częściami tekstu.	75%
5.2.			35%
5.3.			90%
5.4.			77%
6.1.		III.4) Zdający znajduje w tekście określone informacje.	85%
6.2.	85%		
6.3.	75%		
6.4.	89%		

**Znajomość środków językowych**

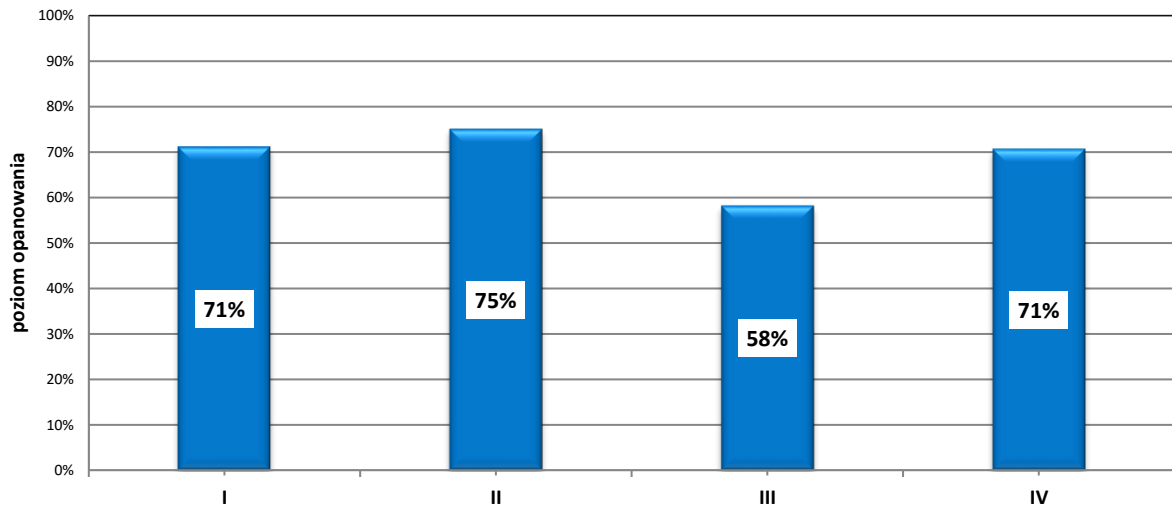
Zadanie	Wymagania egzaminacyjne 2023 i 2024		Poziom wykonania zadania (%)
	Wymaganie ogólne	Wymaganie szczegółowe	
7.1.	<p>I. Znajomość środków językowych.</p> <p><i>Zdający posługuje się bardzo bogatym zasobem środków językowych (leksykalnych – w tym związków frazeologicznych, gramatycznych, ortograficznych), wykazując się wysokim poziomem ich poprawności [...].</i></p>	<p>I. Zdający posługuje się bardzo bogatym zasobem środków językowych (leksykalnych – w tym związków frazeologicznych, gramatycznych, ortograficznych), wykazując się wysokim poziomem ich poprawności [...].</p>	38%
7.2.			85%
7.3.			77%
7.4.			79%
7.5.			76%
8.1.			61%
8.2.			30%
8.3.			65%
8.4.			72%
9.1.			32%
9.2.			42%
9.3.			41%
9.4.			56%
9.5.			61%

**Wypowiedź pisemna**

Zadanie	Wymagania egzaminacyjne 2023 i 2024		Kryteria	Poziom wykonania zadania (%)
	Wymagania ogólne	Wymagania szczegółowe		
10.	<p>I. Znajomość środków językowych.</p> <p><i>Zdający posługuje się bardzo bogatym zasobem środków językowych (leksykalnych – w tym związków frazeologicznych, gramatycznych, ortograficznych), wykazując się wysokim poziomem ich poprawności [...].</i></p> <p>III. Tworzenie wypowiedzi.</p> <p><i>Zdający samodzielnie tworzy [...] złożone, wieloaspektowe, spójne i logiczne wypowiedzi pisemne [...].</i></p> <p>IV. Reagowanie na wypowiedzi.</p> <p><i>Zdający [...] reaguje w formie złożonego tekstu pisanego w różnorodnych sytuacjach [...].</i></p>	<p>I. Zdający posługuje się bardzo bogatym zasobem środków językowych (leksykalnych – w tym związków frazeologicznych, gramatycznych, ortograficznych), wykazując się wysokim poziomem ich poprawności [...].</p>	zgodność z poleceniem	65%
		<p>V.2) Zdający opowiada o czynnościach, doświadczeniach i wydarzeniach z przeszłości [...].</p>	spójność i logika wypowiedzi	80%
		<p>V.6) Zdający wyraża i uzasadnia swoje opinie i poglądy [...].</p>	zakres środków językowych	70%
		<p>V.8) Zdający stawia tezę, przedstawia w logicznym porządku argumenty [...], kończy wypowiedź konkluzją.</p> <p>V.12) Zdający stosuje zasady konstruowania tekstów o różnym charakterze.</p> <p>V.13) Zdający stosuje formalny lub nieformalny styl wypowiedzi adekwatnie do sytuacji.</p> <p>VII.3) Zdający [...] przekazuje informacje i wyjaśnienia.</p>	poprawność środków językowych	74%

WYKRES 6.

POZIOM WYKONANIA ZADAŃ



Komentarz do wyników wraz z wnioskami i rekomendacjami znajduje się w sprawozdaniu krajowym *Sprawozdanie za rok 2024 r. Egzamin maturalny. Język angielski* zamieszczonym na stronie [www.cke.gov.pl](http://www.cke.gov.pl).