



Okręgowa Komisja Egzaminacyjna w Łomży
18-400 Łomża, Al. Legionów 9, tel. fax (86) 216-44-95
(86) 473-71-20, (86) 473-71-21, (86) 473-71-22
www.oke.lomza.pl e-mail: sekretariat@oke.lomza.pl

<i>Rodzaj dokumentu:</i>	Sprawozdanie za rok 2024
<i>Województwo:</i>	Podlaskie
<i>Egzamin:</i>	Egzamin maturalny
<i>Przedmiot:</i>	Język angielski
<i>Poziom:</i>	Poziom podstawowy Poziom rozszerzony Poziom dwujęzyczny
<i>Termin egzaminu:</i>	9 maja 2024 r. – poziom podstawowy 13 maja 2024 r. – poziom rozszerzony; – poziom dwujęzyczny
<i>Data publikacji dokumentu:</i>	20 września 2024 r.

Łomża 2024

OKE w Łomży

Opracowanie

Maria Fromelc-Chmielewska

Dane statystyczne

Krzysztof Najda

Opracowano we współpracy z Centralną Komisją Egzaminacyjną w Warszawie.

Okręgowa Komisja Egzaminacyjna w Łomży
Al. Legionów 9, 18-400 Łomża, tel. fax (86) 216-44-95
(86) 473-71-20, (86) 473-71-21, (86) 473-71-22
e-mail: sekretariat@oke.lomza.pl
www.oke.lomza.pl

Spis treści

Język angielski

POZIOM PODSTAWOWY	6
1. OPIS ARKUSZA	6
2. DANE DOTYCZĄCE POPULACJI UCZNIÓW	6
3. PRZEBIEG EGZAMINU	7
4. PODSTAWOWE DANE STATYSTYCZNE	8
POZIOM ROZSZERZONY	15
1. OPIS ARKUSZA	15
2. DANE DOTYCZĄCE POPULACJI ZDAJĄCYCH	15
3. PRZEBIEG EGZAMINU	16
4. PODSTAWOWE DANE STATYSTYCZNE	17
POZIOM DWUJĘZYCZNY	25
1. OPIS ARKUSZA	25
2. DANE DOTYCZĄCE POPULACJI ZDAJĄCYCH	25
3. PRZEBIEG EGZAMINU	26
4. PODSTAWOWE DANE STATYSTYCZNE	27

Język angielski

Poziom podstawowy

1. Opis arkusza

W roku szkolnym 2023/2024 egzamin maturalny z języka angielskiego został przeprowadzony na podstawie wymagań egzaminacyjnych określonych w rozporządzeniu Ministra Edukacji i Nauki z dnia 10 czerwca 2022 r.¹

Arkusz egzaminacyjny z języka angielskiego na poziomie podstawowym składał się z 38 zadań zamkniętych różnego rodzaju (wyboru wielokrotnego, prawda/fałsz, zadań na dobieranie), 10 zadań otwartych krótkiej odpowiedzi oraz 1 zadania otwartego rozszerzonej odpowiedzi. Zadania sprawdzały wiadomości oraz umiejętności w czterech obszarach: rozumienia ze słuchu (15 zadań zamkniętych), rozumienia tekstów pisanych (16 zadań zamkniętych i 4 zadania otwarte krótkiej odpowiedzi), znajomości środków językowych (7 zadań zamkniętych i 6 zadań otwartych krótkiej odpowiedzi) oraz tworzenia wypowiedzi pisemnej (1 zadanie otwarte rozszerzonej odpowiedzi). Zadania sprawdzające rozumienie ze słuchu były oparte na nagranych tekstach, odtworzonych podczas egzaminu z płyty CD lub pliku mp3, natomiast zadania sprawdzające rozumienie tekstów pisanych oraz 1 zadanie sprawdzające znajomość środków językowych były oparte na tekstach autentycznych lub adaptowanych zamieszczonych w arkuszu egzaminacyjnym. Za rozwiązanie wszystkich zadań zdający mógł otrzymać 60 punktów (1 punkt za każde zadanie zamknięte i otwarte oraz 12 punktów za wypowiedź pisemną).

2. Dane dotyczące populacji uczniów

TABELA 1. ZDAJĄCY ROZWIĄZUJĄCY ZADANIA W ARKUSZU STANDARDOWYM*

Liczba zdających		
Zdający rozwiązujący zadania w arkuszu standardowym	ogółem	7 338
	ze szkół na wsi	250
	ze szkół w miastach do 20 tys. mieszkańców	1 224
	ze szkół w miastach od 20 tys. do 100 tys. mieszkańców	2 575
	ze szkół w miastach powyżej 100 tys. mieszkańców	3 289
	ze szkół publicznych	6 669
	ze szkół niepublicznych	669
	kobiety	3 920
	mężczyźni	3 418
	bez dysleksji rozwojowej	6 506
	z dysleksją rozwojową	832
Obywatele Ukrainy²		1

* Dane w tabeli dotyczą tegorocznych absolwentów.

¹ Rozporządzenie Ministra Edukacji i Nauki z dnia 10 czerwca 2022 r. w sprawie wymagań egzaminacyjnych dla egzaminu maturalnego przeprowadzanego w roku szkolnym 2022/2023 i 2023/2024 (poz. 1246).

² Dz.U. z 2024 r. poz. 167, z późn. zm.

Z egzaminu zwolniono 1 osobę – finalistę Ogólnopolskiej Olimpiady Języka Angielskiego.

TABELA 2. ZDAJĄCY ROZWIĄZUJĄCY ZADANIA W ARKUSZACH DOSTOSOWANYCH

Zdający rozwiązujący zadania w arkuszach dostosowanych	z autyzmem, w tym z zespołem Aspergera	71
	słabowidzący	10
	niewidomi	-
	słabosłyszący	11
	nieśłyszący	-
	z niepełnosprawnością ruchową spowodowaną mózgowym porażeniem dziecięcym	4
	z zaburzeniem widzenia barw	1
	inne	-
ogółem	97	

3. Przebieg egzaminu

TABELA 3. INFORMACJE DOTYCZĄCE PRZEBIEGU EGZAMINU

Termin egzaminu	9 maja 2024 r.		
Czas trwania egzaminu dla arkusza standardowego	120 minut		
Liczba szkół	144		
Liczba zespołów egzaminatorów*	23		
Liczba egzaminatorów*	399		
Liczba obserwatorów ³ (§ 8 ust. 1)	22		
Liczba unieważnień ⁴	w przypadku:		
	art. 44zzv pkt 1	stwierdzenia niesamodzielnego rozwiązywania zadań przez zdającego	-
	art. 44zzv pkt 2	wniesienia lub korzystania przez zdającego w sali egzaminacyjnej z urządzenia telekomunikacyjnego	-
	art. 44zzv pkt 3	zakłócenia przez zdającego prawidłowego przebiegu części egzaminu w sposób utrudniający pracę pozostałym zdającym	-
	art. 44zzw ust. 1	stwierdzenia podczas sprawdzania pracy niesamodzielnego rozwiązywania zadań przez zdającego	-
	art. 44zzy ust. 7	stwierdzenie naruszenia przepisów dotyczących przeprowadzenia egzaminu maturalnego	-
	art. 44zzy ust. 10	niemożność ustalenia wyniku (np. zaginięcie karty odpowiedzi)	-
Liczba wglądów ⁵ (art. 44zzz)	105		

* Dane dotyczą obu poziomów egzaminu (podstawowego i rozszerzonego) łącznie dla OKE w Łomży.

³ Rozporządzenie Ministra Edukacji Narodowej z dnia 1 sierpnia 2022 r. w sprawie egzaminu maturalnego (Dz.U. poz. z 2024 poz. 302).

⁴ Ustawa z dnia 7 września 1991 r. o systemie oświaty (Dz.U. z 2024 r., poz. 750).

⁵ jw.

4. Podstawowe dane statystyczne

Wyniki zdających

WYKRES 1.

ROZKŁAD WYNIKÓW ZDAJĄCYCH

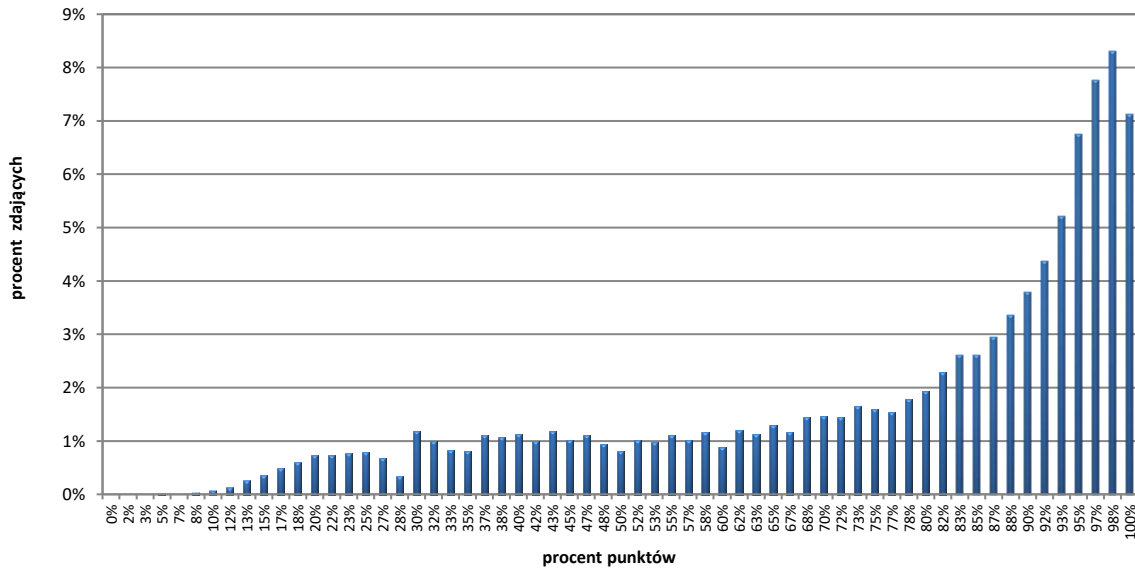


TABELA 4.

WYNIKI ZDAJĄCYCH – PARAMETRY STATYSTYCZNE*

Zdający	Liczba zdających	Minimum (%)	Maksimum (%)	Mediana (%)	Modalna (%)	Średnia (%)	Odchylenie standardowe (%)	Odsetek sukcesów **
ogółem	7 338	5	100	85	98	76	24	94%
w tym:								
z liceów ogólnokształcących	4 573	5	100	90	98	81	22	96%
z techników	2 720	8	100	75	97	68	25	91%
z branżowych szkół II stopnia	45	8	95	32	22***	40	25	53%

* Dane dotyczą tegorocznych absolwentów.

** Dane dotyczą tegorocznych absolwentów, którzy przystąpili do wszystkich egzaminów obowiązkowych.

*** Istnieje wiele wartości modalnych, podano wartość najmniejszą.

Poziom wykonania zadań

TABELA 5.

POZIOM WYKONANIA ZADAŃ

Rozumienie ze słuchu

Zadanie	Wymagania egzaminacyjne 2023 i 2024		Poziom wykonania zadania (%)
	Wymaganie ogólne	Wymagania szczegółowe	
1.1.	II. Rozumienie wypowiedzi. <i>Zdający rozumie wypowiedzi ustne o umiarkowanym stopniu złożoności, wypowiedziane w naturalnym tempie, w standardowej odmianie języka [...].</i>	II.5) Zdający znajduje w wypowiedzi określone informacje.	76%
1.2.			93%
1.3.			67%
1.4.			94%
1.5.			95%
2.1.		II.4) Zdający określa kontekst wypowiedzi [...].	78%
2.2.		II.2) Zdający określa główną myśl wypowiedzi [...].	76%
2.3.		II.3) Zdający określa intencje nadawcy/autora wypowiedzi.	77%
2.4.		II.3) Zdający określa intencje nadawcy/autora wypowiedzi.	80%
2.5.		II.7) Zdający wyciąga wnioski wynikające z informacji zawartych w wypowiedzi.	84%
3.1.		II.5) Zdający znajduje w wypowiedzi określone informacje.	83%
3.2.		II.4) Zdający określa kontekst wypowiedzi [...].	83%
3.3.		II.5) Zdający znajduje w wypowiedzi określone informacje.	63%
3.4.			79%
3.5.		II.3) Zdający określa intencje nadawcy/autora wypowiedzi.	78%

Rozumienie tekstów pisanych

Zadanie	Wymagania egzaminacyjne 2023 i 2024		Poziom wykonania zadania (%)	
	Wymagania ogólne	Wymagania szczegółowe		
4.1.	II. Rozumienie wypowiedzi. <i>Zdający rozumie [...] wypowiedzi pisemne o umiarkowanym stopniu złożoności [...].</i>	III.1) Zdający określa główną myśl [...] fragmentu tekstu.	64%	
4.2.			87%	
4.3.			80%	
4.4.			85%	
5.1.		III.3) Zdający określa kontekst wypowiedzi [...].	94%	
5.2.		III.7) Zdający wyciąga wnioski wynikające z informacji zawartych w tekście.	90%	
5.3.		III.1) Zdający określa główną myśl tekstu.	91%	
5.4.	II. Rozumienie wypowiedzi. <i>Zdający rozumie [...] wypowiedzi pisemne o umiarkowanym stopniu złożoności [...].</i>		74%	
5.5.	V. Przetwarzanie wypowiedzi. <i>Zdający zmienia formę przekazu [...] pisemnego [...].</i>	VIII.2) Zdający przekazuje w języku obcym nowożytnym [...] informacje sformułowane w tym języku obcym.	III.4) Zdający znajduje w tekście określone informacje.	65%
5.6.	I. Znajomość środków językowych.		54%	
5.7.	<i>Zdający posługuje w miarę rozwiniętym zasobem środków językowych (leksykalnych, gramatycznych, ortograficznych) [...].</i>		65%	

Zadanie	Wymagania egzaminacyjne 2023 i 2024		Poziom wykonania zadania (%)
	Wymaganie ogólne	Wymagania szczegółowe	
6.1.	II. Rozumienie wypowiedzi. <i>Zdający rozumie [...] wypowiedzi pisemne o umiarkowanym stopniu złożoności [...].</i>	III.4) Zdający znajduje w tekście określone informacje.	81%
6.2.			88%
6.3.			80%
6.4.			75%
6.5.		III.1) Zdający określa główną myśl tekstu [...].	84%
7.1.		III.5) Zdający rozpoznaje związki między poszczególnymi częściami tekstu.	75%
7.2.			90%
7.3.			84%
7.4.			84%

Znajomość środków językowych

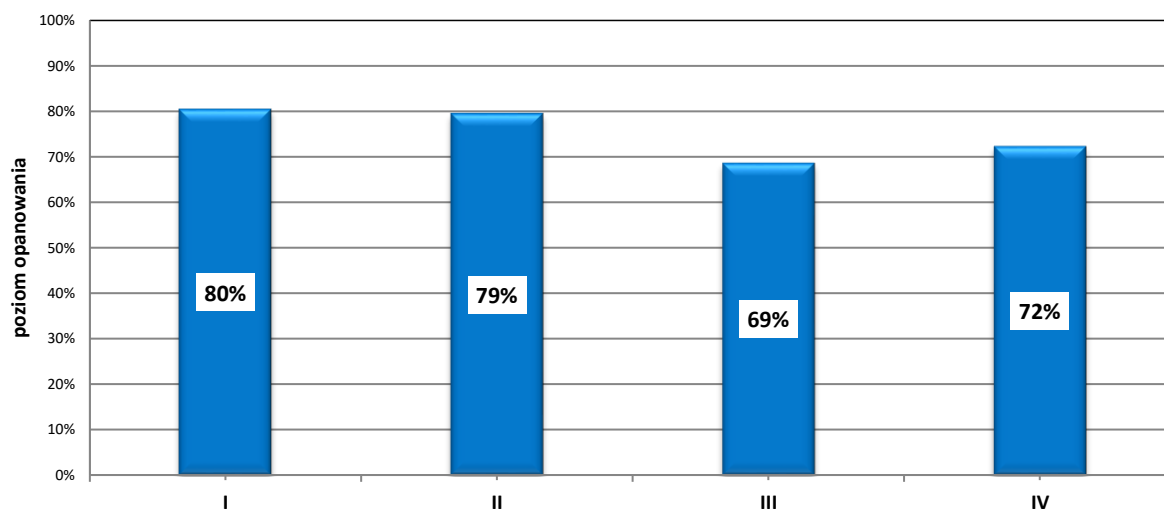
Zadanie	Wymagania egzaminacyjne 2023 i 2024		Poziom wykonania zadania (%)
	Wymaganie ogólne	Wymaganie szczegółowe	
8.1.	<p>I. Znajomość środków językowych.</p> <p><i>Zdający posługuje się w miarę rozwiniętym zasobem środków językowych (leksykalnych, gramatycznych, ortograficznych) [...].</i></p>	<p>1. Zdający posługuje się w miarę rozwiniętym zasobem środków językowych (leksykalnych, gramatycznych, ortograficznych) [...].</p>	85%
8.2.			92%
8.3.			88%
9.1.			81%
9.2.			72%
9.3.			85%
9.4.			75%
10.1.			64%
10.2.			68%
10.3.			70%
11.1.			24%
11.2.			46%
11.3.			41%

Wypowiedź pisemna

Zadanie	Wymagania egzaminacyjne 2023 i 2024		Kryteria	Poziom wykonania zadania (%)
	Wymagania ogólne	Wymagania szczegółowe		
12.	<p>I. Znajomość środków językowych.</p> <p><i>Zdający posługuje się w miarę rozwiniętym zasobem środków językowych (leksykalnych, gramatycznych, ortograficznych) [...].</i></p> <p>III. Tworzenie wypowiedzi.</p> <p><i>Zdający samodzielnie tworzy [...] proste, spójne i logiczne wypowiedzi pisemne [...].</i></p> <p>IV. Reagowanie na wypowiedzi.</p> <p><i>Zdający [...] reaguje w formie prostego tekstu pisanego w typowych sytuacjach [...].</i></p> <p>V. Przetwarzanie wypowiedzi.</p> <p><i>Zdający zmienia formę przekazu [...] pisemnego [...].</i></p>	<p>I. Zdający posługuje się w miarę rozwiniętym zasobem środków językowych (leksykalnych, gramatycznych, ortograficznych) [...].</p>	treść	76%
		<p>V.1) Zdający opisuje [...].</p> <p>V.2) Zdający opowiada o [...] doświadczeniach i wydarzeniach z przeszłości [...].</p>	spójność i logika wypowiedzi	85%
		<p>VII.3) Zdający [...] przekazuje informacje i wyjaśnienia.</p> <p>VII.5) Zdający wyraża i uzasadnia swoje upodobania, preferencje, intencje i pragnienia [...].</p>	zakres środków językowych	61%
		<p>VII.9) Zdający [...] udziela rady.</p> <p>VIII.3) Zdający przekazuje w języku obcym nowożytnym informacje sformułowane w języku polskim.</p>	poprawność środków językowych	66%

WYKRES 2.

POZIOM WYKONANIA ZADAŃ W OBSZARZE WYMAGAŃ OGÓLNYCH



Poziom rozszerzony

1. Opis arkusza

W roku szkolnym 2023/2024 egzamin maturalny z języka angielskiego został przeprowadzony na podstawie wymagań egzaminacyjnych określonych w rozporządzeniu Ministra Edukacji i Nauki z dnia 1 sierpnia 2022 r.⁶

Arkusz egzaminacyjny z języka angielskiego na poziomie rozszerzonym składał się z 31 zadań zamkniętych różnego rodzaju (wyboru wielokrotnego, zadań na dobieranie) oraz 17 zadań otwartych, w tym 16 krótkiej i 1 rozszerzonej odpowiedzi. Zadania sprawdzały wiadomości oraz umiejętności w czterech obszarach: rozumienia ze słuchu (11 zadań zamkniętych i 4 zadania otwarte krótkiej odpowiedzi), rozumienia tekstów pisanych (14 zadań zamkniętych i 4 zadania otwarte krótkiej odpowiedzi), znajomości środków językowych (6 zadań zamkniętych i 8 zadań otwartych krótkiej odpowiedzi) oraz tworzenia wypowiedzi pisemnej (1 zadanie otwarte rozszerzonej odpowiedzi). Zadania sprawdzające rozumienie ze słuchu były oparte na nagranych tekstach, odtworzonych podczas egzaminu z płyty CD lub pliku mp3, natomiast zadania sprawdzające rozumienie tekstów pisanych oraz 2 zadania sprawdzające znajomość środków językowych były oparte na tekstach autentycznych lub w minimalnym stopniu adaptowanych zamieszczonych w arkuszu egzaminacyjnym. Za rozwiązanie wszystkich zadań zdający mógł otrzymać 60 punktów (1 punkt za każde zadanie zamknięte lub otwarte w obszarach rozumienia ze słuchu, rozumienia tekstów pisanych i znajomości środków językowych oraz 13 punktów za wypowiedź pisemną).

2. Dane dotyczące populacji zdających

TABELA 6. ZDAJĄCY ROZWIĄZUJĄCY ZADANIA W ARKUSZU STANDARDOWYM*

Liczba zdających		
Zdający rozwiązujący zadania w arkuszu standardowym	ogółem	4 897
	ze szkół na wsi	115
	ze szkół w miastach do 20 tys. mieszkańców	736
	ze szkół w miastach od 20 tys. do 100 tys. mieszkańców	1 724
	ze szkół w miastach powyżej 100 tys. mieszkańców	2 322
	ze szkół publicznych	4 476
	ze szkół niepublicznych	421
	kobiety	2 571
	mężczyźni	2 326
	bez dysleksji	4 393
	z dysleksją	504
	Obywatele Ukrainy⁷	-

* Dane w tabeli dotyczą tegorocznych absolwentów.

⁶ Rozporządzenie Ministra Edukacji i Nauki z dnia 10 czerwca 2022 r. w sprawie wymagań egzaminacyjnych dla egzaminu maturalnego przeprowadzanego w roku szkolnym 2022/2023 i 2023/2024 (poz. 1246).

⁷ Dz.U. z 2024 r. poz. 167, z późn. zm.

Z egzaminu zwolniono 1 osobę – finalistę Olimpiady Języka Angielskiego.

TABELA 7. ZDAJĄCY ROZWIĄZUJĄCY ZADANIA W ARKUSZACH DOSTOSOWANYCH

Zdający rozwiązujący zadania w arkuszach dostosowanych	z autyzmem, w tym z zespołem Aspergera	50
	słabowidzący	8
	niewidomi	-
	słabosłyszący	6
	niestyszący	-
	z niepełnosprawnością ruchową spowodowaną mózgowym porażeniem dziecięcym	2
	z zaburzeniem widzenia barw	1
	inne	-
ogółem	67	

3. Przebieg egzaminu

TABELA 8. INFORMACJE DOTYCZĄCE PRZEBIEGU EGZAMINU

Termin egzaminu		13 maja 2024 r.	
Czas trwania egzaminu dla arkusza standardowego		150 minut	
Liczba szkół		139	
Liczba zespołów egzaminatorów*		23	
Liczba egzaminatorów*		399	
Liczba obserwatorów ⁸ (§ 8 ust. 1)		1	
Liczba unieważnień ⁹	w przypadku:		
	art. 44zzv pkt 1	stwierdzenia niesamodzielnego rozwiązywania zadań przez zdającego	-
	art. 44zzv pkt 2	wniesienia lub korzystania przez zdającego w sali egzaminacyjnej z urządzenia telekomunikacyjnego	-
	art. 44zzv pkt 3	zakłócenia przez zdającego prawidłowego przebiegu części egzaminu w sposób utrudniający pracę pozostałym zdającym	-
	art. 44zzw ust. 1	stwierdzenia podczas sprawdzania pracy niesamodzielnego rozwiązywania zadań przez zdającego	-
	art. 44zzy ust. 7	stwierdzenie naruszenia przepisów dotyczących przeprowadzenia egzaminu maturalnego	-
	art. 44zzy ust. 10	niemożność ustalenia wyniku (np. zaginięcie karty odpowiedzi)	-
Liczba wglądów ¹⁰ (art. 44zzz)		76	

* Dane dotyczą obu poziomów egzaminu (podstawowego i rozszerzonego) łącznie dla OKE w Łomży.

⁸ Rozporządzenie Ministra Edukacji Narodowej z dnia 1 sierpnia 2022 r. w sprawie egzaminu maturalnego (Dz.U. poz. z 2024 poz. 302).

⁹ Ustawa z dnia 7 września 1991 r. o systemie oświaty (tekst jedn. Dz.U. z 2024 r., poz. 750).

¹⁰ jw.

4. Podstawowe dane statystyczne

Wyniki zdających

WYKRES 3.

ROZKŁAD WYNIKÓW ZDAJĄCYCH

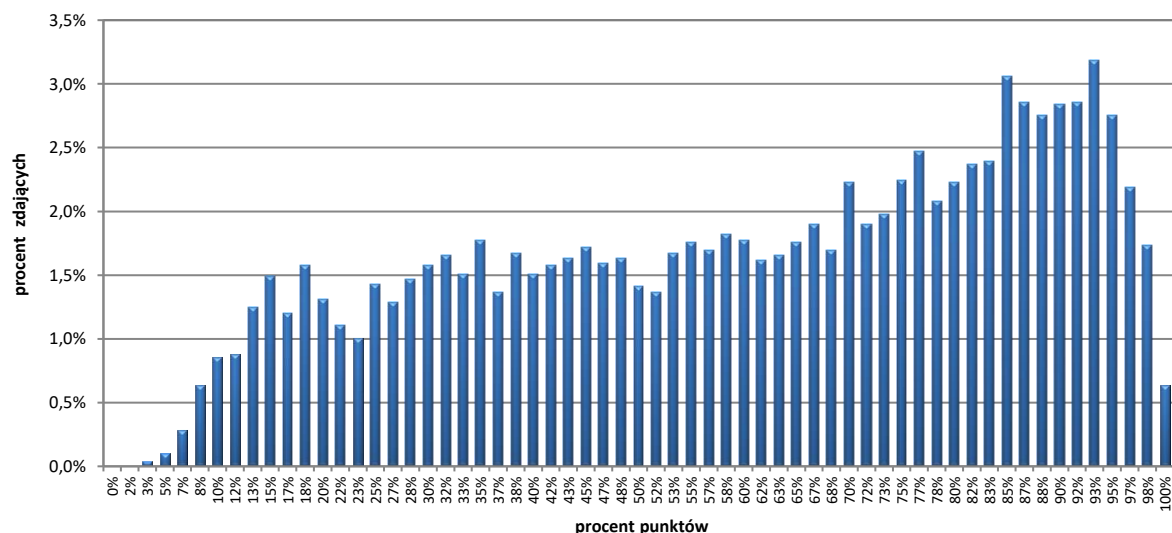


TABELA 9.

WYNIKI ZDAJĄCYCH – PARAMETRY STATYSTYCZNE*

Zdający	Liczba zdających	Minimum (%)	Maksimum (%)	Mediana (%)	Modalna (%)	Średnia (%)	Odchylenie standardowe (%)
ogółem	4 897	3	100	65	93	61	26
w tym:							
z liceów ogólnokształcących	3 298	3	100	70	93	65	25
z techników	1 586	3	100	50	85	51	26
z branżowych szkół II stopnia	13**	-	-	-	-	34	-

* Dane dotyczą tegorocznych absolwentów.

** Parametry statystyczne są podane dla grup liczących 30 lub więcej zdających.

TABELA 10. POZIOM WYKONANIA ZADAŃ

Rozumienie ze słuchu

Zadanie	Wymagania egzaminacyjne 2023 i 2024		Poziom wykonania zadania (%)
	Wymaganie ogólne	Wymagania szczegółowe	
1.1.	II. Rozumienie wypowiedzi. <i>Zdający rozumie różnorodne złożone wypowiedzi ustne wypowiedziane w naturalnym tempie [...].</i>	II.7) Zdający wyciąga wnioski wynikające z informacji zawartych w wypowiedzi.	74%
1.2.		II.2) Zdający określa główną myśl wypowiedzi [...].	82%
1.3.		II.5) Zdający znajduje w wypowiedzi określone informacje.	48%
1.4.			47%
1.5.			52%
1.6.		II.3) Zdający określa intencje, nastawienie i postawy nadawcy/autora tekstu.	55%
2.1.		II.5) Zdający znajduje w wypowiedzi określone informacje.	77%
2.2.			63%
2.3.			60%
2.4.			42%
2.5.	90%		

Zadanie	Wymagania egzaminacyjne 2023 i 2024		Poziom wykonania zadania (%)
	Wymagania ogólne	Wymagania szczegółowe	
3.1.	<p>II. Rozumienie wypowiedzi.</p> <p><i>Zdający rozumie różnorodne złożone wypowiedzi ustne wypowiedzane w naturalnym tempie [...].</i></p>		49%
3.2.	<p>V. Przetwarzanie wypowiedzi.</p> <p><i>Zdający zmienia formę przekazu ustnego [...].</i></p>	VIII.2) Zdający przekazuje w języku obcym nowożytnym [...] informacje sformułowane w tym języku obcym.	63%
3.3.	<p>I. Znajomość środków językowych.</p> <p><i>Zdający posługuje się bogatym zasobem środków językowych (leksykalnych – w tym związków frazeologicznych, gramatycznych, ortograficznych) [...].</i></p>	II.5) Zdający znajduje w wypowiedzi określone informacje.	48%
3.4.			61%

Rozumienie tekstów pisanych

Zadanie	Wymagania egzaminacyjne 2023 i 2024		Poziom wykonania zadania (%)
	Wymagania ogólne	Wymagania szczegółowe	
4.1.	II. Rozumienie wypowiedzi. <i>Zdający rozumie [...] różnorodne złożone wypowiedzi pisemne [...].</i>	III.4) Zdający znajduje w tekście określone informacje.	72%
4.2.			84%
4.3.			76%
4.4.		III.9) Zdający rozpoznaje informacje wyrażone pośrednio oraz znaczenia przenośne.	52%
4.5.		III.4) Zdający znajduje w tekście określone informacje.	74%
5.1.		III.5) Zdający rozpoznaje związki między poszczególnymi częściami tekstu.	74%
5.2.			87%
5.3.			72%
5.4.			85%
5.5.			60%

Zadanie	Wymagania egzaminacyjne 2023 i 2024		Poziom wykonania zadania (%)	
	Wymagania ogólne	Wymagania szczegółowe		
6.1.	II. Rozumienie wypowiedzi. <i>Zdający rozumie [...] różnorodnie złożone wypowiedzi pisemne [...].</i>	III.4) Zdający znajduje w tekście określone informacje.	72%	
6.2.			66%	
6.3.		III.7) Zdający wyciąga wnioski wynikające z informacji zawartych w tekście.	76%	
6.4.		III.1) Zdający określa główną myśl fragmentu tekstu.	83%	
6.5.	<i>Zdający rozumie [...] różnorodnie złożone wypowiedzi pisemne [...].</i>	VIII.2) Zdający przekazuje w języku obcym nowożytnym [...] informacje sformułowane w tym języku obcym.	III.7) Zdający wyciąga wnioski wynikające z informacji zawartych w tekście.	38%
6.6.	V. Przetwarzanie wypowiedzi. <i>Zdający zmienia formę przekazu [...] pisemnego [...].</i>		III.4) Zdający znajduje w tekście określone informacje.	39%
6.7.	I. Znajomość środków językowych. <i>Zdający posługuje się bogatym zasobem środków językowych (leksykalnych – w tym związków frazeologicznych, gramatycznych, ortograficznych) [...].</i>		24%	
6.8.	58%			

Znajomość środków językowych

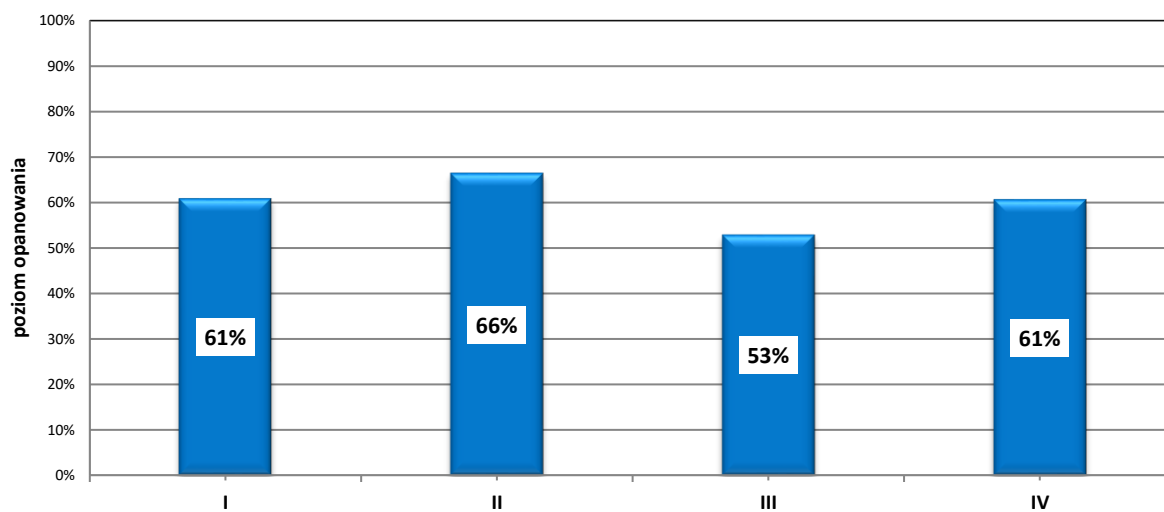
Zadanie	Wymagania egzaminacyjne 2023 i 2024		Poziom wykonania zadania (%)
	Wymaganie ogólne	Wymaganie szczegółowe	
7.1.	<p>I. Znajomość środków językowych.</p> <p><i>Zdający posługuje się bogatym zasobem środków językowych (leksykalnych, gramatycznych, ortograficznych) [...].</i></p>	<p>1. Zdający posługuje się bogatym zasobem środków językowych (leksykalnych, gramatycznych, ortograficznych) [...].</p>	75%
7.2.			50%
7.3.			68%
7.4.			62%
7.5.			57%
7.6.			65%
8.1.			54%
8.2.			78%
8.3.			36%
8.4.			40%
9.1.			50%
9.2.			39%
9.3.			24%
9.4.			41%

Wypowiedź pisemna

Zadanie	Wymagania egzaminacyjne 2023 i 2024		Kryteria	Poziom wykonania zadania (%)
	Wymagania ogólne	Wymagania szczegółowe		
10.	<p>I. Znajomość środków językowych.</p> <p><i>Zdający posługuje się bogatym zasobem środków językowych (leksykalnych – w tym związków frazeologicznych, gramatycznych, ortograficznych) [...].</i></p> <p>III. Tworzenie wypowiedzi.</p> <p><i>Zdający samodzielnie tworzy [...] w miarę złożone, bogate pod względem treści, spójne i logiczne wypowiedzi pisemne [...].</i></p> <p>IV. Reagowanie na wypowiedzi.</p> <p><i>Zdający [...] reaguje w formie w miarę złożonego tekstu pisanego w różnorodnych sytuacjach [...].</i></p>	<p>I. Zdający posługuje się bogatym zasobem środków językowych (leksykalnych – w tym związków frazeologicznych, gramatycznych, ortograficznych) [...].</p>	zgodność z poleceniem	66%
		<p>V.2) Zdający opowiada o czynnościach, doświadczeniach i wydarzeniach z przeszłości [...].</p>	spójność i logika wypowiedzi	70%
		<p>V.4) Zdający przedstawia intencje [...] i plany na przyszłość.</p>		
		<p>V.6) Zdający wyraża i uzasadnia swoje opinie i poglądy, przedstawia i ustosunkowuje się do opinii [...].</p>	zakres środków językowych	51%
<p>V.8) Zdający stawia tezę, przedstawia w logicznym porządku argumenty za i przeciw danej tezie lub rozwiązaniu, kończy wypowiedź konkluzją.</p>	poprawność środków językowych	55%		
<p>V.12) Zdający stosuje zasady konstruowania tekstów o różnym charakterze.</p>				
<p>V.13) Zdający stosuje formalny lub nieformalny styl wypowiedzi adekwatnie do sytuacji.</p>				
		<p>VII.3) Zdający [...] przekazuje informacje i wyjaśnienia.</p>		

WYKRES 4.

POZIOM WYKONANIA ZADAŃ



Poziom dwujęzyczny

1. Opis arkusza

W roku szkolnym 2023/2024 egzamin maturalny z języka angielskiego został przeprowadzony na podstawie wymagań egzaminacyjnych określonych w rozporządzeniu Ministra Edukacji i Nauki z dnia 1 sierpnia 2022 r.¹¹

Arkusz egzaminacyjny z języka angielskiego na poziomie dwujęzycznym składał się z 28 zadań zamkniętych różnego rodzaju (wyboru wielokrotnego, zadań na dobieranie) oraz 18 zadań otwartych, w tym 17 krótkiej i 1 rozszerzonej odpowiedzi. Zadania sprawdzały wiadomości oraz umiejętności w czterech obszarach: rozumienia ze słuchu (11 zadań zamkniętych i 4 zadania otwarte krótkiej odpowiedzi), rozumienia tekstów pisanych (12 zadań zamkniętych i 4 zadania otwarte krótkiej odpowiedzi), znajomości środków językowych (5 zadań zamkniętych i 9 zadań otwartych krótkiej odpowiedzi) oraz tworzenia wypowiedzi pisemnej (1 zadanie otwarte rozszerzonej odpowiedzi). Zadania sprawdzające rozumienie ze słuchu były oparte na nagranych tekstach, odtworzonych podczas egzaminu z płyty CD lub pliku mp3, natomiast zadania sprawdzające rozumienie tekstów pisanych oraz 2 zadania sprawdzające znajomość środków językowych były oparte na tekstach autentycznych lub w minimalnym stopniu adaptowanych zamieszczonych w arkuszu egzaminacyjnym. Za rozwiązanie wszystkich zadań zdający mógł otrzymać 60 punktów (1 punkt za każde zadanie zamknięte lub otwarte w obszarach rozumienia ze słuchu, rozumienia tekstów pisanych i znajomości środków językowych oraz 15 punktów za wypowiedź pisemną).

2. Dane dotyczące populacji zdających

TABELA 11. ZDAJĄCY ROZWIĄZUJĄCY ZADANIA W ARKUSZU STANDARDOWYM*

Liczba zdających		
Zdający rozwiązujący zadania w arkuszu standardowym	ogółem	131
	ze szkół publicznych	130
	ze szkół niepublicznych	1
	kobiety	80
	mężczyźni	51
Obywatele Ukrainy¹²		-

* Dane w tabeli dotyczą tegorocznych absolwentów.

Z egzaminu zwolniono 1 osobę – finalistę Olimpiady Języka Angielskiego.

¹¹ Rozporządzenie Ministra Edukacji i Nauki z dnia 10 czerwca 2022 r. w sprawie wymagań egzaminacyjnych dla egzaminu maturalnego przeprowadzanego w roku szkolnym 2023/2024 i 2023/2024 (poz. 1246).

¹² Dz.U. z 2024 r. poz. 167, z późn. zm.

TABELA 12.

ZDAJĄCY ROZWIĄZUJĄCY ZADANIA W ARKUSZACH DOSTOSOWANYCH

Zdający rozwiązujący zadania w arkuszach dostosowanych	z autyzmem, w tym z zespołem Aspergera	4
	słabowidzący	-
	niewidomi	-
	słabosłyszący	-
	niestyszący	-
	z niepełnosprawnością ruchową spowodowaną mózgowym porażeniem dziecięcym	-
	z zaburzeniem widzenia barw	-
	inne	-
ogółem	4	

3. Przebieg egzaminu

TABELA 13.

INFORMACJE DOTYCZĄCE PRZEBIEGU EGZAMINU

Termin egzaminu		13 maja 2024 r.	
Czas trwania egzaminu dla arkusza standardowego		180 minut	
Liczba szkół		15	
Liczba zespołów egzaminatorów*		-	
Liczba egzaminatorów*		-	
Liczba obserwatorów ¹³ (§ 8 ust. 1)		-	
Liczba unieważnień ¹⁴	w przypadku:		
	art. 44zzv pkt 1	stwierdzenia niesamodzielnego rozwiązywania zadań przez zdającego	-
	art. 44zzv pkt 2	wniesienia lub korzystania przez zdającego w sali egzaminacyjnej z urządzenia telekomunikacyjnego	-
	art. 44zzv pkt 3	zakłócenia przez zdającego prawidłowego przebiegu części egzaminu w sposób utrudniający pracę pozostałym zdającym	-
	art. 44zzw ust. 1	stwierdzenia podczas sprawdzania pracy niesamodzielnego rozwiązywania zadań przez zdającego	-
	art. 44zzy ust. 7	stwierdzenie naruszenia przepisów dotyczących przeprowadzenia egzaminu maturalnego	-
	art. 44zzy ust. 10	niemożność ustalenia wyniku (np. zaginięcie karty odpowiedzi)	-
Liczba wglądów ¹⁵ (art. 44zzz)		8	

* Dane dotyczą obu poziomów egzaminu (podstawowego i rozszerzonego) łącznie dla OKE w Łomży.

¹³ Rozporządzenie Ministra Edukacji Narodowej z dnia 1 sierpnia 2022 r. w sprawie egzaminu maturalnego (Dz.U. poz. z 2024 poz. 302).

¹⁴ Ustawa z dnia 7 września 1991 r. o systemie oświaty (tekst jedn. Dz.U. z 2024 r., poz. 750).

¹⁵ jw.

4. Podstawowe dane statystyczne

Wyniki zdających

WYKRES 5.

ROZKŁAD WYNIKÓW ZDAJĄCYCH

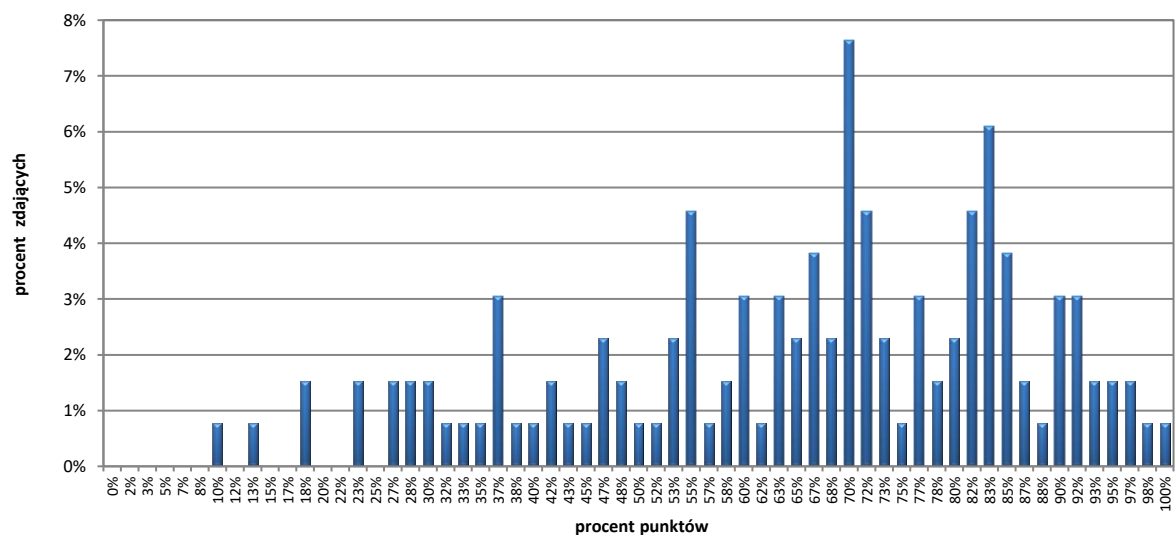


TABELA 14.

WYNIKI ZDAJĄCYCH – PARAMETRY STATYSTYCZNE*

Zdający	Liczba zdających	Minimum (%)	Maksimum (%)	Mediana (%)	Modalna (%)	Średnia (%)	Odchylenie standardowe (%)
ogółem	131	10	100	70	70	65	21

* Dane dotyczą tegorocznych absolwentów.

TABELA 15. POZIOM WYKONANIA ZADAŃ

Rozumienie ze słuchu

Zadanie	Wymagania egzaminacyjne 2023 i 2024		Poziom wykonania zadania (%)
	Wymaganie ogólne	Wymagania szczegółowe	
1.1.	II. Rozumienie wypowiedzi. <i>Zdający rozumie różnorodne wypowiedzi ustne o wysokim stopniu złożoności wypowiedziane również w szybkim tempie [...].</i>	II.5) Zdający znajduje w wypowiedzi określone informacje.	91%
1.2.			52%
1.3.		II.2) Zdający określa główną myśl [...] fragmentu wypowiedzi.	82%
1.4.		II.5) Zdający znajduje w wypowiedzi określone informacje.	74%
1.5.			63%
2.1.			86%
2.2.		II.9) Zdający rozpoznaje informacje wyrażone pośrednio oraz znaczenia przenośne.	56%
2.3.		II.5) Zdający znajduje w wypowiedzi określone informacje.	83%
2.4.		II.2) Zdający określa główną myśl [...] fragmentu wypowiedzi.	93%
2.5.		II.5) Zdający znajduje w wypowiedzi określone informacje.	59%
2.6.			50%

Zadanie	Wymagania egzaminacyjne 2023 i 2024		Poziom wykonania zadania (%)
	Wymaganie ogólne	Wymagania szczegółowe	
3.1.	II. Rozumienie wypowiedzi. <i>Zdający rozumie różnorodne wypowiedzi ustne o wysokim stopniu złożoności wypowiedziane również w szybkim tempie [...].</i>	VIII.2) Zdający przekazuje w języku obcym nowożytnym [...] informacje sformułowane w tym języku obcym. II.5) Zdający znajduje w wypowiedzi określone informacje.	67%
3.2.	V. Przetwarzanie wypowiedzi. <i>Zdający zmienia formę przekazu ustnego [...] tekstów z różnych dziedzin życia i nauki, o różnym stopniu złożoności [...].</i>		56%
3.3.	I. Znajomość środków językowych. <i>Zdający posługuje się bardzo bogatym zasobem środków językowych (leksykalnych – w tym związków frazeologicznych, gramatycznych, ortograficznych), wykazując się wysokim poziomem ich poprawności [...].</i>		60%
3.4.			46%

Rozumienie tekstów pisanych

Zadanie	Wymagania egzaminacyjne 2023 i 2024		Poziom wykonania zadania (%)
	Wymaganie ogólne	Wymagania szczegółowe	
4.1.	II. Rozumienie wypowiedzi. <i>Zdający rozumie [...] wypowiedzi pisemne o wysokim stopniu złożoności [...].</i>	III.1) Zdający określa główną myśl [...] fragmentu tekstu.	90%
4.2.		III.4) Zdający znajduje w tekście określone informacje.	82%
4.3.			75%
4.4.		III.7) Zdający wyciąga wnioski wynikające z informacji zawartych w tekście.	82%

Zadanie	Wymagania egzaminacyjne 2023 i 2024		Poziom wykonania zadania (%)
	Wymagania ogólne	Wymagania szczegółowe	
4.5.	II. Rozumienie wypowiedzi. <i>Zdający rozumie [...] różnorodne wypowiedzi pisemne o wysokim stopniu złożoności [...].</i>	VIII.2) Zdający przekazuje w języku obcym nowożytnym [...] informacje sformułowane w tym języku obcym.	III.1) Zdający określa główną myśl [...] fragmentu tekstu. 58%
4.6.	V. Przetwarzanie wypowiedzi.		III.4) Zdający znajduje w tekście określone informacje. 50%
4.7.	<i>Zdający zmienia formę przekazu [...] pisemnego tekstów z różnych dziedzin życia i nauki, o różnym stopniu złożoności [...].</i>		77%
4.8.	I. Znajomość środków językowych. <i>Zdający posługuje się bardzo bogatym zasobem środków językowych (leksykalnych – w tym związków frazeologicznych, gramatycznych, ortograficznych), wykazując się wysokim poziomem ich poprawności [...].</i>		III.1) Zdający określa główną myśl [...] fragmentu tekstu. 38%
5.1.	II. Rozumienie wypowiedzi. <i>Zdający rozumie [...] różnorodne wypowiedzi pisemne o wysokim stopniu złożoności [...].</i>	III.5) Zdający rozpoznaje związki między poszczególnymi częściami tekstu.	85%
5.2.			34%
5.3.			88%
5.4.			88%
6.1.	III.4) Zdający znajduje w tekście określone informacje.	81%	
6.2.		86%	
6.3.		79%	
6.4.		95%	

Znajomość środków językowych

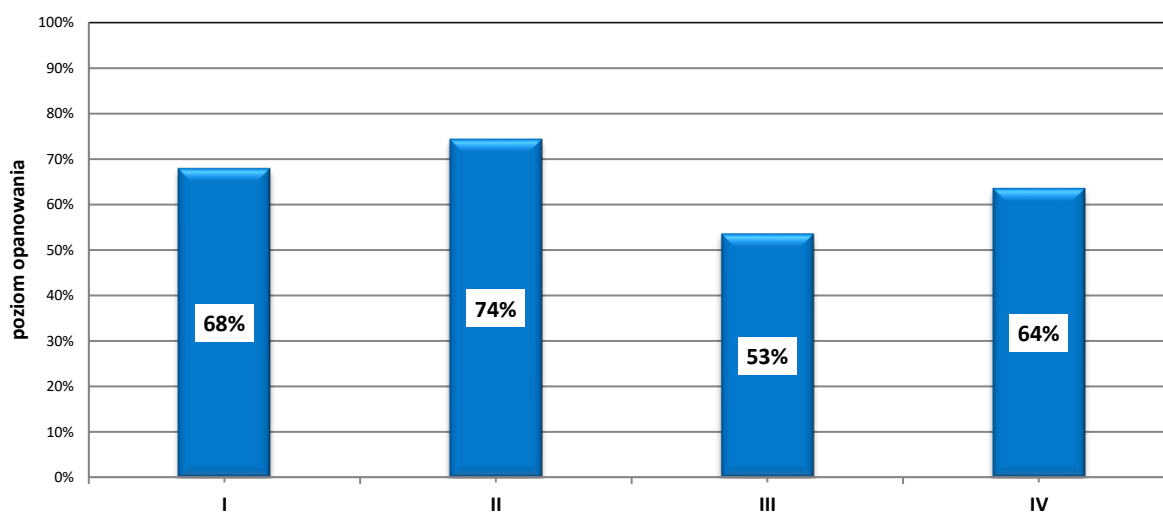
Zadanie	Wymagania egzaminacyjne 2023 i 2024		Poziom wykonania zadania (%)
	Wymaganie ogólne	Wymaganie szczegółowe	
7.1.	<p>I. Znajomość środków językowych.</p> <p><i>Zdający posługuje się bardzo bogatym zasobem środków językowych (leksykalnych – w tym związków frazeologicznych, gramatycznych, ortograficznych), wykazując się wysokim poziomem ich poprawności [...].</i></p>	<p>I. Zdający posługuje się bardzo bogatym zasobem środków językowych (leksykalnych – w tym związków frazeologicznych, gramatycznych, ortograficznych), wykazując się wysokim poziomem ich poprawności [...].</p>	44%
7.2.			80%
7.3.			69%
7.4.			79%
7.5.			82%
8.1.			50%
8.2.			33%
8.3.			50%
8.4.			73%
9.1.			24%
9.2.			39%
9.3.			31%
9.4.			48%
9.5.			47%

Wypowiedź pisemna

Zadanie	Wymagania egzaminacyjne 2023 i 2024		Kryteria	Poziom wykonania zadania (%)
	Wymagania ogólne	Wymagania szczegółowe		
10.	<p>I. Znajomość środków językowych.</p> <p><i>Zdający posługuje się bardzo bogatym zasobem środków językowych (leksykalnych – w tym związków frazeologicznych, gramatycznych, ortograficznych), wykazując się wysokim poziomem ich poprawności [...].</i></p> <p>III. Tworzenie wypowiedzi.</p> <p><i>Zdający samodzielnie tworzy [...] złożone, wieloaspektowe, spójne i logiczne wypowiedzi pisemne [...].</i></p> <p>IV. Reagowanie na wypowiedzi.</p> <p><i>Zdający [...] reaguje w formie złożonego tekstu pisanego w różnorodnych sytuacjach [...].</i></p>	<p>I. Zdający posługuje się bardzo bogatym zasobem środków językowych (leksykalnych – w tym związków frazeologicznych, gramatycznych, ortograficznych), wykazując się wysokim poziomem ich poprawności [...].</p>	zgodność z poleceniem	62%
		<p>V.2) Zdający opowiada o czynnościach, doświadczeniach i wydarzeniach z przeszłości [...].</p>	spójność i logika wypowiedzi	69%
		<p>V.6) Zdający wyraża i uzasadnia swoje opinie i poglądy [...].</p>	zakres środków językowych	59%
		<p>V.8) Zdający stawia tezę, przedstawia w logicznym porządku argumenty [...], kończy wypowiedź konkluzją.</p> <p>V.12) Zdający stosuje zasady konstruowania tekstów o różnym charakterze.</p> <p>V.13) Zdający stosuje formalny lub nieformalny styl wypowiedzi adekwatnie do sytuacji.</p> <p>VII.3) Zdający [...] przekazuje informacje i wyjaśnienia.</p>	poprawność środków językowych	67%

WYKRES 4.

POZIOM WYKONANIA ZADAŃ



Komentarz do wyników wraz z wnioskami i rekomendacjami znajduje się w sprawozdaniu krajowym *Sprawozdanie za rok 2024 r. Egzamin maturalny. Język angielski* zamieszczonym na stronie www.cke.gov.pl.