



Okręgowa Komisja Egzaminacyjna w Łomży
18-400 Łomża, Al. Legionów 9, tel. fax (86) 216-44-95
(86) 473-71-20, (86) 473-71-21, (86) 473-71-22
www.oke.lomza.pl e-mail: sekretariat@oke.lomza.pl

<i>Rodzaj dokumentu:</i>	Sprawozdanie za rok 2024
<i>Województwo:</i>	Warmińsko-mazurskie
<i>Egzamin:</i>	Egzamin maturalny
<i>Przedmiot:</i>	Filozofia Historia muzyki Historia sztuki Język łaciński i kultura antyczna
<i>Poziom:</i>	Poziom rozszerzony
<i>Termin egzaminu:</i>	8 maja 2024 r. – język łaciński i kultura antyczna 13 maja 2024 r. – filozofia 16 maja 2024 r. – historia muzyki 22 maja 2024 r. – historia sztuki
<i>Data publikacji dokumentu:</i>	20 września 2024 r.

Łomża 2024

OKE w Łomży

Opracowanie

Maria Fromelc-Chmielewska

Dane statystyczne

Krzysztof Najda

Opracowano we współpracy z Centralną Komisją Egzaminacyjną w Warszawie.

Okręgowa Komisja Egzaminacyjna w Łomży
Al. Legionów 9, 18-400 Łomża, tel. fax (86) 216-44-95
(86) 473-71-20, (86) 473-71-21, (86) 473-71-22
e-mail: sekretariat@oke.lomza.pl
www.oke.lomza.pl

Spis treści

Filozofia – poziom rozszerzony

1. OPIS ARKUSZA.....	5
2. DANE DOTYCZĄCE POPULACJI UCZNIÓW.....	6
3. PRZEBIEG EGZAMINU	7
4. PODSTAWOWE DANE STATYSTYCZNE.....	8

Historia muzyki – poziom rozszerzony

1. OPIS ARKUSZA.....	15
2. DANE DOTYCZĄCE POPULACJI UCZNIÓW.....	16
3. PRZEBIEG EGZAMINU	17
4. PODSTAWOWE DANE STATYSTYCZNE.....	18

Historia sztuki – poziom rozszerzony

1. OPIS ARKUSZA.....	25
2. DANE DOTYCZĄCE POPULACJI UCZNIÓW.....	26
3. PRZEBIEG EGZAMINU	27
4. PODSTAWOWE DANE STATYSTYCZNE.....	28

Język łaciński i kultura antyczna – poziom rozszerzony

1. OPIS ARKUSZA.....	34
2. DANE DOTYCZĄCE POPULACJI UCZNIÓW.....	34
3. PRZEBIEG EGZAMINU	35
4. PODSTAWOWE DANE STATYSTYCZNE.....	36

Filozofia

1. Opis arkusza

W roku szkolnym 2023/2024 egzamin maturalny z filozofii został przeprowadzony na podstawie wymagań egzaminacyjnych określonych w rozporządzeniu Ministra Edukacji i Nauki z dnia 10 czerwca 2022 r.¹

Arkusz egzaminacyjny z filozofii składał się z dwóch części i zawierał 19 zadań.

Część pierwsza – test – sprawdzała wiedzę z zakresu historii filozofii oraz umiejętność analizy krytycznej tekstu filozoficznego (fragment *Mowy o godności* Giovanniego Pico della Mirandoli oraz *Myśli* Blaise Pascala) oraz tekstu niefilozoficznego (fragment artykułu *Twój mózg płata ci figle* Alberta Moukheibera).

Część druga obejmowała zadanie rozszerzonej odpowiedzi, którego celem było napisanie wypracowania na jeden z dwóch tematów:

Temat 1.

Zwróćmy naszą uwagę tak intensywnie, jak tylko możliwe, na świat będący poza nami, dotrzyjmy wyobraźnię aż do nieba, albo aż do ostatnich kresów wszechświata, to przecież nie wyjdziemy ani na krok poza siebie samych.

David Hume

Rozważ wybrane poglądy w sporze o stosunek rzeczy do umysłu i zajmij własne stanowisko w tym sporze.

Temat 2.

Nie ma człowieka, który byłby wyspą, z siebie samego ulepiony: każdy stanowi fragment kontynentu, częśćkę stałego lądu. Jeśli więc morze zmyje bryłkę ziemi, o tyle samo mniejsza będzie Europa, jak gdyby fale uniosły przylądek lub dom przyjaciół Twoich lub Twój własny. Gdy jakiś człowiek umiera, i ja staję się mniejszy, gdyż jestem wpleciony w ludzkość: a przeto nigdy nie wpytuj, komu bije dzwon – bije on tobie.

John Donne

Czy zgadzasz się z poglądem, że jednostka jest „wpleciona w ludzkość”? W świetle znanych ci koncepcji filozoficznych przedstaw własny pogląd na rolę relacji, jakie łączą jednostkę z innymi ludźmi, zarówno z bliskimi, jak i z obcymi.

Za poprawne rozwiązanie wszystkich zadań zdający mógł otrzymać 60 punktów.

¹ Rozporządzenie Ministra Edukacji i Nauki z dnia 10 czerwca 2022 r. w sprawie wymagań egzaminacyjnych dla egzaminu maturalnego przeprowadzanego w roku szkolnym 2022/2023 i 2023/2024 (poz. 1246).

2. Dane dotyczące populacji uczniów

TABELA 1. ZDAJĄCY ROZWIĄZUJĄCY ZADANIA W ARKUSZU STANDARDOWYM*

Liczba zdających		
Zdający rozwiązujący zadania w arkuszu standardowym	ogółem	41
	ze szkół na wsi	1
	ze szkół w miastach do 20 tys. mieszkańców	5
	ze szkół w miastach od 20 tys. do 100 tys. mieszkańców	14
	ze szkół w miastach powyżej 100 tys. mieszkańców	21
	ze szkół publicznych	39
	ze szkół niepublicznych	2
	kobiety	23
	mężczyźni	18
	bez dysleksji rozwojowej	37
	z dysleksją rozwojową	4
Obywatele Ukrainy²	-	

* Dane w tabeli dotyczą tegorocznych absolwentów.

Z egzaminu zwolniono 1 osobę – finalistę Olimpiady Filozoficznej.

TABELA 2. ZDAJĄCY ROZWIĄZUJĄCY ZADANIA W ARKUSZACH DOSTOSOWANYCH

Zdający rozwiązujący zadania w arkuszach dostosowanych	z autyzmem, w tym z zespołem Aspergera	1
	słabowidzący	-
	niewidomi	-
	słabosłyszący	-
	niesłyszący	-
	z niepełnosprawnością ruchową spowodowaną mózgowym porażeniem dziecięcym	-
	z zaburzeniem widzenia barw	-
	ogółem	1

² Dz.U. z 2024 r. poz. 167, z późn. zm.

3. Przebieg egzaminu

TABELA 3.

INFORMACJE DOTYCZĄCE PRZEBIEGU EGZAMINU

Termin egzaminu		13 maja 2024 r.	
Czas trwania egzaminu dla arkusza standardowego		180 minut	
Liczba szkół		30	
Liczba zespołów egzaminatorów*		-	
Liczba egzaminatorów*		-	
Liczba obserwatorów ³ (§ 8 ust. 1)		-	
Liczba unieważnień ⁴	w przypadku:		
	art. 44zzv pkt 1	stwierdzenia niesamodzielnego rozwiązywania zadań przez zdającego	-
	art. 44zzv pkt 2	wniesienia lub korzystania przez zdającego w sali egzaminacyjnej z urządzenia telekomunikacyjnego	-
	art. 44zzv pkt 3	zakłócenia przez zdającego prawidłowego przebiegu części egzaminu w sposób utrudniający pracę pozostałym zdającym	-
	art. 44zzw ust. 1	stwierdzenia podczas sprawdzania pracy niesamodzielnego rozwiązywania zadań przez zdającego	-
	art. 44zzy ust. 7	stwierdzenie naruszenia przepisów dotyczących przeprowadzenia egzaminu maturalnego	-
	art. 44zzy ust. 10	niemożność ustalenia wyniku (np. zaginięcie karty odpowiedzi)	-
Liczba wglądów ⁵ (art. 44zzz)		1	

* Dane dotyczą OKE w Łomży.

³ Rozporządzenie Ministra Edukacji Narodowej z dnia 1 sierpnia 2022 r. w sprawie egzaminu maturalnego (Dz.U. poz. z 2024 poz. 302).

⁴ Ustawa z dnia 7 września 1991 r. o systemie oświaty (tekst jedn. Dz.U. z 2024 r., poz. 750).

⁵ jw.

4. Podstawowe dane statystyczne

Wyniki zdających

WYKRES 1.

ROZKŁAD WYNIKÓW ZDAJĄCYCH

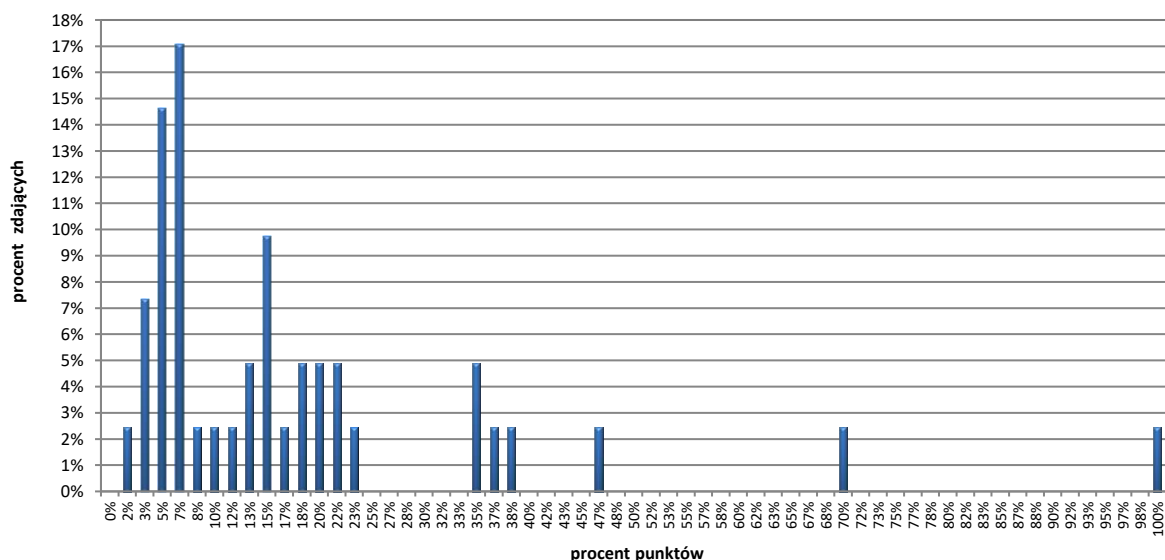


TABELA 4.

WYNIKI ZDAJĄCYCH – PARAMETRY STATYSTYCZNE*

Zdający	Liczba zdających	Minimum (%)	Maksimum (%)	Mediana (%)	Modalna (%)	Średnia (%)	Odchylenie standardowe (%)
ogółem	41	2	100	13	7	18	19
w tym:							
z liceów ogólnokształcących	32	3	100	14	7	20	21
z techników	9**	-	-	-	-	10	-
z branżowych szkół II stopnia	-	-	-	-	-	-	-

* Dane dotyczą tegorocznych absolwentów.

** Parametry statystyczne są podane dla grup liczących 30 lub więcej zdających.

Poziom wykonania zadań

TABELA 5.

POZIOM WYKONANIA ZADAŃ

Wymagania egzaminacyjne 2024			
Nr zad.	Wymagania ogólne	Wymagania szczegółowe <i>Gdy wymaganie dotyczy treści szkoły podstawowej, dopisano (SP), a gdy zakresu podstawowego szkoły ponadpodstawowej – dopisano (P).</i>	Poziom wykonania zadania (%)
1.	IV. Rozumienie ważniejszych pojęć, zagadnień i stanowisk głównych dyscyplin filozoficznych. VII. Posługiwanie się podstawowymi kategoriami logiki i dbanie o kulturę logiczną wypowiedzi.	II. Elementy historii filozofii. 4. Blaise Pascal. Zdający: a) analizuje fragment <i>Myśli</i> (cz. I, rozdz. 1: <i>Miejsce człowieka w naturze. Dwie nieskończoności</i>). III. Wybrane problemy filozofii. 1. Dyscypliny filozofii. Zdający wymienia następujące dyscypliny filozofii oraz określa przedmioty ich badań: 1) dyscypliny podstawowe (ogólniejsze) – [...] ogólna teoria wartości (aksjologia) wraz z teorią moralności (etyką); 2) dyscypliny szczegółowe – filozofia człowieka (antropologia filozoficzna) [...].	22%
2.	III. Znajomość poglądów filozofów reprezentatywnych dla poszczególnych epok kultury europejskiej. IV. Rozumienie ważniejszych pojęć, zagadnień i stanowisk głównych dyscyplin filozoficznych.	II. Elementy historii filozofii. 4. Blaise Pascal. Zdający: 3) analizuje fragment <i>Myśli</i> (cz. I, rozdz. 1: <i>Miejsce człowieka w naturze. Dwie nieskończoności</i>). III. Wybrane problemy filozofii. 4. Wybrane spory antropologiczne. Zdający, definiując odpowiednie terminy i analizując argumenty, rekonstruuje następujące spory: 1) o istotę człowieka (naturalizm lub redukcjonizm biologiczny lub społeczny – antynaturalizm lub antyredukcjonizm, np. personalizm).	50%
3.	III. Znajomość poglądów filozofów reprezentatywnych dla poszczególnych epok kultury europejskiej. IV. Rozumienie ważniejszych pojęć, zagadnień i stanowisk głównych dyscyplin filozoficznych.	II. Elementy historii filozofii. 4. Blaise Pascal. Zdający: 3) analizuje fragment <i>Myśli</i> (cz. I, rozdz. 1: <i>Miejsce człowieka w naturze. Dwie nieskończoności</i>). III. Wybrane problemy filozofii. 4. Wybrane spory antropologiczne. Zdający, definiując odpowiednie terminy i analizując argumenty, rekonstruuje następujące spory: 1) o istotę człowieka (naturalizm lub redukcjonizm biologiczny lub społeczny – antynaturalizm lub antyredukcjonizm, np. personalizm).	34%
4.	III. Znajomość poglądów filozofów reprezentatywnych dla poszczególnych epok kultury europejskiej. IV. Rozumienie ważniejszych pojęć, zagadnień i stanowisk głównych dyscyplin filozoficznych.	II. Elementy historii filozofii. 12. Egzystencjalizm. Zdający: 1) wymienia ważniejsze cechy, odmiany i przedstawicieli (w tym prekursorów) egzystencjalizmu; 2) przedstawia główne idee humanistycznego egzystencjalizmu Jean-Paula Sartre'a.	17%

Wymagania egzaminacyjne 2024			
Nr zad.	Wymagania ogólne	Wymagania szczegółowe <i>Gdy wymaganie dotyczy treści szkoły podstawowej, dopisano (SP), a gdy zakresu podstawowego szkoły ponadpodstawowej – dopisano (P).</i>	Poziom wykonania zadania (%)
5.	<p>III. Znajomość poglądów filozofów reprezentatywnych dla poszczególnych epok kultury europejskiej.</p> <p>IV. Rozumienie ważniejszych pojęć, zagadnień i stanowisk głównych dyscyplin filozoficznych.</p> <p>VI. Podejmowanie rzetelnej dyskusji filozoficznej oraz formułowanie w niej jasnego i uzasadnionego stanowiska.</p>	<p>II. Elementy historii filozofii.</p> <p>4. Blaise Pascal. Zdający: 3) analizuje fragment <i>Myśli</i> (cz. I, rozdz. 1: <i>Miejsce człowieka w naturze. Dwie nieskończoności</i>).</p> <p>III. Wybrane problemy filozofii.</p> <p>3. Wybrane spory epistemologiczne. Zdający, definiując odpowiednie terminy i analizując argumenty, rekonstruuje następujące spory: 3) o możliwość zdobycia wiedzy pewnej (sceptycyzm – hipotetyzm – dogmatyzm).</p>	4%
6.	<p>III. Znajomość poglądów filozofów reprezentatywnych dla poszczególnych epok kultury europejskiej.</p> <p>IV. Rozumienie ważniejszych pojęć, zagadnień i stanowisk głównych dyscyplin filozoficznych.</p> <p>V. Umiejętność stawiania pytań światopoglądowych (w tym moralnych) i poszukiwania odpowiedzi na nie z wykorzystaniem wiedzy filozoficznej.</p> <p>VIII. Stosowanie narzędzi logiki w analizie tekstu filozoficznego i zawartej w nim argumentacji, a także w obronie przed manipulacją.</p>	<p>I. Kultura logiczna.</p> <p>5. Uzasadnianie pośrednie: wnioskowanie (rozumowanie) niezawodne (oparte na wynikaniu logicznym lub definicyjnym) i zawodne, wybrane schematy (reguły) wnioskowań. Zdający: 1) odróżnia w rozumowaniu przesłanki od wniosku oraz formułuje przesłanki pominięte w entymemacie.</p> <p>II. Elementy historii filozofii.</p> <p>4. Blaise Pascal. Zdający: 2) krytycznie rekonstruuje „zakład Pascala”.</p>	37%
7.1.	<p>II. Rozpoznawanie związków między filozofią a innymi działami kultury europejskiej, zwłaszcza między filozofią a sztuką (w tym literaturą piękną) [...].</p> <p>III. Znajomość poglądów filozofów reprezentatywnych dla poszczególnych epok kultury europejskiej.</p> <p>IV. Rozumienie ważniejszych pojęć, zagadnień i stanowisk głównych dyscyplin filozoficznych.</p> <p>VIII. Stosowanie narzędzi logiki w analizie tekstu filozoficznego i zawartej w nim argumentacji, a także w obronie przed manipulacją.</p>	<p>II. Elementy historii filozofii.</p> <p>11. Fenomenologia. Zdający: 3) przedstawia koncepcję człowieka i sztuki według Romana Ingardena.</p>	40%

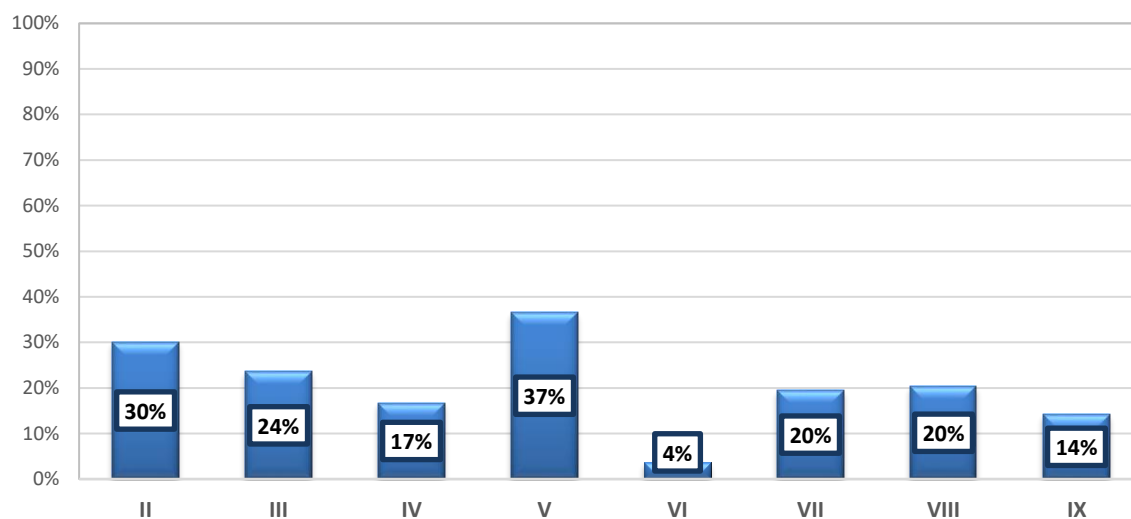
Wymagania egzaminacyjne 2024			
Nr zad.	Wymagania ogólne	Wymagania szczegółowe <i>Gdy wymaganie dotyczy treści szkoły podstawowej, dopisano (SP), a gdy zakresu podstawowego szkoły ponadpodstawowej – dopisano (P).</i>	Poziom wykonania zadania (%)
7.2.	III. Znajomość poglądów filozofów reprezentatywnych dla poszczególnych epok kultury europejskiej. IV. Rozumienie ważniejszych pojęć, zagadnień i stanowisk głównych dyscyplin filozoficznych.	III. Wybrane problemy filozofii. 2. Wybrane spory metafizyczne (ontologiczne). Zdający, definiując odpowiednie terminy i analizując argumenty, rekonstruuje następujące spory: 5) o uniwersalia lub powszechniki (nominalizm – platonizm).	10%
7.3.	III. Znajomość poglądów filozofów reprezentatywnych dla poszczególnych epok kultury europejskiej. IV. Rozumienie ważniejszych pojęć, zagadnień i stanowisk głównych dyscyplin filozoficznych.	II. Elementy historii filozofii. 1. Filozofia starożytna. Zdający opanowuje następujące treści nauczania zawarte w podstawie programowej do filozofii poziomu podstawowego: 1) atomizm grecki (filozofia Leucypa i Demokryta) jako paradygmat ontologii naturalistycznej (punkt IV); 2) filozofia Platona jako paradygmat metafizyki antynaturalistycznej (punkt VI); 3) filozofia i kultura europejska jako „przypisy do Platona” (punkt VII); 7) początki filozofii teologii (punkt XI).	12%
8.	IV. Rozumienie ważniejszych pojęć, zagadnień i stanowisk głównych dyscyplin filozoficznych.	II. Elementy historii filozofii. 3. René Descartes. Zdający: 1) wyjaśnia, na czym polega kartezjański racjonalizm, sceptycyzm metodyczny i dualizm psychofizyczny. III. Wybrane problemy filozofii. 4. Wybrane spory antropologiczne. Zdający, definiując odpowiednie terminy i analizując argumenty, rekonstruuje następujące spory: 4) o życie po śmierci biologicznej (mortalizm – immortalizm na przykładzie wybranej koncepcji nieśmiertelności).	32%
9.	VII. Posługiwanie się podstawowymi kategoriami logiki i dbanie o kulturę logiczną wypowiedzi.	I. Kultura logiczna. 3. Definicje jako środek uściślenia myśli i mowy: typy definicji, kryteria poprawności definicji, problem perswazyjności definicji. Zdający: 1) wymienia wybrane odmiany definicji ([...]) definicje nieklasyczne: definicja ostensywna [...] i podaje ich przykłady.	49%

Wymagania egzaminacyjne 2024			
Nr zad.	Wymagania ogólne	Wymagania szczegółowe <i>Gdy wymaganie dotyczy treści szkoły podstawowej, dopisano (SP), a gdy zakresu podstawowego szkoły ponadpodstawowej – dopisano (P).</i>	Poziom wykonania zadania (%)
10.	VII. Posługiwanie się podstawowymi kategoriami logiki i dbanie o kulturę logiczną wypowiedzi.	I. Kultura logiczna. 7. Argumentacja: dyskusja a wymiana poglądów, parlamentarne i logiczne kryteria rzetelnej dyskusji, nieuczciwe chwyt w dyskusji. Zdający: 3) wskazuje przykładowe chwyt erystyczne (<i>ad vanitatem, ad verecundiam, ad ignorantiam, ad personam, ad populum</i>) stosowane w nieuczciwej dyskusji [...].	10%
11.	VII. Posługiwanie się podstawowymi kategoriami logiki i dbanie o kulturę logiczną wypowiedzi. VIII. Stosowanie narzędzi logiki w analizie tekstu filozoficznego i zawartej w nim argumentacji, a także w obronie przed manipulacją.	I. Kultura logiczna. 5. Uzasadnianie pośrednie: wnioskowanie (rozumowanie) niezawodne (oparte na wynikaniu logicznym lub definicyjnym) i zawodne, wybrane schematy (reguły) wnioskowań. Zdający: 2) rozstrzyga, czy dane zdanie wynika logicznie lub definicyjnie z innego zdania lub zbioru zdań; 5) z podanej listy wnioskowań wyodrębnia wnioskowania zawodne (niededukcyjne) i niezawodne (dedukcyjne) i wskazuje powody przypisania im odpowiednio zawodności lub niezawodności.	10%
12.	III. Znajomość poglądów filozofów reprezentatywnych dla poszczególnych epok kultury europejskiej. IV. Rozumienie ważniejszych pojęć, zagadnień i stanowisk głównych dyscyplin filozoficznych.	II. Elementy historii filozofii. 1. Filozofia starożytna. Zdający opanowuje następujące treści nauczania zawarte w podstawie programowej do filozofii poziomu podstawowego: 2) filozofia Platona jako paradygmat metafizyki antynaturalistycznej (punkt VI); 3) filozofia i kultura europejska jako „przypisy do Platona” (punkt VII); 4) filozofia Arystotelesa jako próba pogodzenia dotychczasowych opozycji filozoficznych (punkt VIII). 5. Empiryzm brytyjski. Zdający: 1) przedstawia poglądy Johna Locke’a z zakresu epistemologii i filozofii polityki.	22%
13.	III. Znajomość poglądów filozofów reprezentatywnych dla poszczególnych epok kultury europejskiej.	10. Pozytywizm. Zdający: 2) przedstawia główne idee filozofii pozytywnej Augusta Comte’a; 3) analizuje fragment <i>Metody pozytywnej w szesnastu wykładach</i> Augusta Comte’a (wykład pierwszy).	5%

Wymagania egzaminacyjne 2024			
Nr zad.	Wymagania ogólne	Wymagania szczegółowe <i>Gdy wymaganie dotyczy treści szkoły podstawowej, dopisano (SP), a gdy zakresu podstawowego szkoły ponadpodstawowej – dopisano (P).</i>	Poziom wykonania zadania (%)
14.	IV. Rozumienie ważniejszych pojęć, zagadnień i stanowisk głównych dyscyplin filozoficznych. VIII. Stosowanie narzędzi logiki w analizie tekstu filozoficznego i zawartej w nim argumentacji, a także w obronie przed manipulacją.	I. Kultura logiczna. 4. Uzasadnianie bezpośrednie: spostrzeżenie, introspekcja, intuicja. Zdający: 1) odróżnia zdania, które można uzasadnić w odwołaniu do spostrzeżenia od zdań, które można uzasadnić w odwołaniu do introspekcji; 2) wyróżnia i objaśnia wybrane pojęcia intuicji (intuicja intelektualna, intuicja aksjologiczna, intuicja w sensie potocznym). III. Wybrane problemy filozofii. 3. Wybrane spory epistemologiczne. Zdający, definiując odpowiednie terminy i analizując argumenty, rekonstruuje następujące spory: 3) o możliwość zdobycia wiedzy pewnej (sceptycyzm – hipotetyzm – dogmatyzm).	20%
15.	II. Rozpoznawanie związków między filozofią a innymi działami kultury europejskiej, zwłaszcza między filozofią a sztuką (w tym literaturą piękną), religią i nauką. IV. Rozumienie ważniejszych pojęć, zagadnień i stanowisk głównych dyscyplin filozoficznych.	II. Elementy historii filozofii. 1. Filozofia starożytna. Zdający opanowuje następujące treści nauczania zawarte w podstawie programowej do filozofii poziomu podstawowego: 6) tropy sceptyczne jako ponadczasowe wyzwanie dla epistemologii (punkt X).	6%
16.	II. Rozpoznawanie związków między filozofią a innymi działami kultury europejskiej, zwłaszcza między filozofią a sztuką (w tym literaturą piękną), religią i nauką. IV. Rozumienie ważniejszych pojęć, zagadnień i stanowisk głównych dyscyplin filozoficznych. VIII. Stosowanie narzędzi logiki w analizie tekstu filozoficznego i zawartej w nim argumentacji, a także w obronie przed manipulacją.	VIII. Filozofia Arystotelesa jako próba pogodzenia dotychczasowych opozycji filozoficznych. Zdający: 4) ilustruje na wybranych przykładach koncepcję cnoty jako trwałej dyspozycji do zachowania właściwej miary.	10%
17.1.	IX. Umiejętność pisania tekstu (eseju) filozoficznego, w którym – korzystając ze zdobytej wiedzy z zakresu logiki i historii filozofii – identyfikuje się i rozpatruje określone poglądy filozoficzne.		44%
17.2.1.			19%
17.2.2.			8%
17.2.3a			8%
17.2.3b			6%
17.2.3c			4%
17.2.4.			16%
17.3.			21%
17.4.			35%

WYKRES 2.

POZIOM WYKONANIA ZADAŃ W OBSZARZE WYMAGAŃ OGÓLNYCH



Komentarz do wyników wraz z wnioskami i rekomendacjami znajduje się w sprawozdaniu krajowym *Sprawozdanie za rok 2024 r. Egzamin maturalny. Przedmioty humanistyczne* zamieszczonym na stronie www.cke.gov.pl.

Historia muzyki

1. Opis arkusza

W roku szkolnym 2023/2024 egzamin maturalny z historii muzyki został przeprowadzony na podstawie wymagań egzaminacyjnych określonych w rozporządzeniu Ministra Edukacji i Nauki z dnia 10 czerwca 2022 r.⁶

Arkusz egzaminacyjny z historii muzyki składał się z dwóch części i zawierał 15 zadań.

W części pierwszej arkusza znalazły się zadania otwarte i zamknięte, sprawdzające umiejętność analizy utworów muzycznych oraz wiedzę dotyczącą historii muzyki od starożytności do czasów współczesnych.

Część druga polegała na napisaniu wypracowania na jeden z dwóch tematów:

Temat 1.

W najdroższej sercu dziedzinie – operze, geniusz Mozarta rozwijał się błyskawicznie, wielkimi skokami, od instynktownych, choć genialnych prób wczesnej młodości, po arcydzieła ostatniego dziesięciolecia.

Piotr Kamiński, *Tysiąc i jedna opera*, Kraków 2020.

Scharakteryzuj twórczość operową Wolfganga Amadeusza Mozarta z uwzględnieniem jej gatunkowej różnorodności. W swojej wypowiedzi odwołaj się do treści librett i ich muzycznej realizacji – przywołaj tytuły oper kompozytora wybranych przez Ciebie.

Temat 2.

Kompozytor niejednokrotnie tworzy muzykę z myślą o sobie jako wykonawcy. Przedstaw swój pogląd na znaczenie tego zjawiska w historii muzyki, powołując się na wybranych przez Ciebie kompozytorów dwóch różnych epok i ich dzieła.

Do wybranych zadań w arkuszu dołączone były przykłady dźwiękowe nagrane kolejno na płycie oraz przykłady nutowe. Zdający mógł korzystać z odtwarzacza nagrań.

Za rozwiązanie wszystkich zadań można było otrzymać łącznie 60 punktów.

⁶ Rozporządzenie Ministra Edukacji i Nauki z dnia 10 czerwca 2022 r. w sprawie wymagań egzaminacyjnych dla egzaminu maturalnego przeprowadzanego w roku szkolnym 2022/2023 i 2023/2024 (poz. 1246).

2. Dane dotyczące populacji uczniów

TABELA 1. ZDAJĄCY ROZWIĄZUJĄCY ZADANIA W ARKUSZU STANDARDOWYM*

Liczba zdających		
Zdający rozwiązujący zadania w arkuszu standardowym	ogółem	11
	ze szkół na wsi	0
	ze szkół w miastach do 20 tys. mieszkańców	1
	ze szkół w miastach od 20 tys. do 100 tys. mieszkańców	2
	ze szkół w miastach powyżej 100 tys. mieszkańców	8
	ze szkół publicznych	9
	ze szkół niepublicznych	2
	kobiety	7
	mężczyźni	4
	bez dysleksji rozwojowej	10
	z dysleksją rozwojową	1

* Dane w tabeli dotyczą tegorocznych absolwentów.

TABELA 2. ZDAJĄCY ROZWIĄZUJĄCY ZADANIA W ARKUSZACH DOSTOSOWANYCH

Zdający rozwiązujący zadania w arkuszach dostosowanych	z autyzmem, w tym z zespołem Aspergera	-
	słabowidzący	-
	niewidomi	-
	słabosłyszący	-
	niełyszący	-
	z niepełnosprawnością ruchową spowodowaną mózgowym porażeniem dziecięcym	-
	ogółem	-

3. Przebieg egzaminu

TABELA 3.

INFORMACJE DOTYCZĄCE PRZEBIEGU EGZAMINU

Termin egzaminu		16 maja 2024 r.	
Czas trwania egzaminu dla arkusza standardowego		180 minut	
Liczba szkół		9	
Liczba zespołów egzaminatorów*		-	
Liczba egzaminatorów*		-	
Liczba obserwatorów ⁷ (§ 8 ust. 1)		-	
Liczba unieważnień ⁸	w przypadku:		
	art. 44zzv pkt 1	stwierdzenia niesamodzielnego rozwiązywania zadań przez zdającego	-
	art. 44zzv pkt 2	wniesienia lub korzystania przez zdającego w sali egzaminacyjnej z urządzenia telekomunikacyjnego	-
	art. 44zzv pkt 3	zakłócenia przez zdającego prawidłowego przebiegu części egzaminu w sposób utrudniający pracę pozostałym zdającym	-
	art. 44zzw ust. 1	stwierdzenia podczas sprawdzania pracy niesamodzielnego rozwiązywania zadań przez zdającego	-
	art. 44zzy ust. 7	stwierdzenie naruszenia przepisów dotyczących przeprowadzenia egzaminu maturalnego	-
	art. 44zzy ust. 10	niemożność ustalenia wyniku (np. zaginięcie karty odpowiedzi)	-
Liczba wglądów ⁹ (art. 44zzz)		-	

* Dane dotyczą OKE w Łomży.

⁷ Rozporządzenie Ministra Edukacji Narodowej z dnia 1 sierpnia 2022 r. w sprawie egzaminu maturalnego (Dz.U. poz. z 2024 poz. 302).

⁸ Ustawa z dnia 7 września 1991 r. o systemie oświaty (tekst jedn. Dz.U. z 2024 r., poz. 750).

⁹ jw.

4. Podstawowe dane statystyczne

Wyniki zdających

TABELA 4.

WYNIKI ZDAJĄCYCH* – PARAMETRY STATYSTYCZNE*

Zdający	Liczba zdających	Minimum (%)	Maksimum (%)	Mediana (%)	Modalna (%)	Średnia (%)	Odchylenie standardowe (%)
ogółem	11**	-	-	-	-	35	-
w tym:							
z liceów ogólnokształcących	6**	-	-	-	-	42	-
z techników	5**	-	-	-	-	28	-
z branżowych szkół II stopnia	-	-	-	-	-	-	-

* Dane dotyczą tegorocznych absolwentów.

**Parametry statystyczne są podane dla grup liczących 30 lub więcej zdających.

Poziom wykonania zadań

TABELA 5.

POZIOM WYKONANIA ZADAŃ (WYNIKI KRAJOWE)

Wymagania egzaminacyjne 2024			
Nr zad.	Wymagania ogólne	Wymagania szczegółowe	Poziom wykonania zadania (%)
1.	I. Muzyka w ujęciu historycznym – periodyzacja, język, właściwości i charakterystyka. 1. Poznanie muzyki w ujęciu historycznym od zarania dziejów, przez starożytność [...].	I.1. Starożytność ([...] Egipt [...]). Zdający: 3) wymienia i klasyfikuje starożytne instrumenty muzyczne (np. [...] sistrum [...]).	26
2.1.	II. Analiza i interpretacja dzieł muzycznych. 1. Dokonywanie analizy percepcyjnej i opisu różnorodnych dzieł muzycznych reprezentatywnych dla poszczególnych epok pod względem estetycznym, formalnym, strukturalnym i stylistycznym oraz ich interpretacja wraz z uzasadnieniem.	II. Analiza i interpretacja dzieł muzycznych. Zdający: 1) zna podstawowe terminy i pojęcia właściwe dla opisu i zrozumienia wybranych dzieł muzycznych; 4) dokonuje analizy percepcyjnej, uwzględniając: c) cechy stylów muzycznych; 5) rozpoznaje cechy stylistyczne utworu reprezentującego określoną epokę muzyczną.	33
2.2.	I. Muzyka w ujęciu historycznym – periodyzacja, język, właściwości i charakterystyka. 1. Poznanie muzyki w ujęciu historycznym od [...] średniowiecza [...] do muzyki XX wieku i współczesności.	I.2. Średniowiecze. Zdający: 2) omawia chorał gregoriański: g) formy i gatunki z nim związane: hymn, psalm, antyfona, msza, dramat liturgiczny (misterium) i in.	26

Wymagania egzaminacyjne 2024			
Nr zad.	Wymagania ogólne	Wymagania szczegółowe	Poziom wykonania zadania (%)
3.1.	I. Muzyka w ujęciu historycznym – periodyzacja, język, właściwości i charakterystyka. 1. Poznanie muzyki w ujęciu historycznym od [...] średniowiecza [...] do muzyki XX wieku i współczesności.	I.2. Średniowiecze. Zdający: 2) omawia chorał gregoriański [...]. I.3. Renesans. Zdający: 1) charakteryzuje muzykę renesansową [...]; 2) wymienia formy muzyki wokalne i instrumentalnej.	72
3.2.	I. Muzyka w ujęciu historycznym – periodyzacja, język, właściwości i charakterystyka. 1. Poznanie muzyki w ujęciu historycznym od [...] średniowiecza [...] do muzyki XX wieku i współczesności.	I.3. Renesans. Zdający: 1) charakteryzuje muzykę renesansową [...]; 2) wymienia formy muzyki wokalne i instrumentalnej.	48
3.3.	I. Muzyka w ujęciu historycznym – periodyzacja, język, właściwości i charakterystyka. 1. Poznanie muzyki w ujęciu historycznym od [...] średniowiecza [...] do muzyki XX wieku i współczesności.	I.4. Barok. Zdający: 1) charakteryzuje muzykę barokową w kontekście estetyki epoki; I.6. Romantyzm. Zdający: 3) [...] wymienia kompozytorów romantyzmu i charakteryzuje ich twórczość: [...] Felix Mendelssohn-Bartholdy [...].	42
4.1.	II. Analiza i interpretacja dzieł muzycznych. 1. Dokonywanie analizy percepcyjnej i opisu różnorodnych dzieł muzycznych reprezentatywnych dla poszczególnych epok pod względem estetycznym, formalnym, strukturalnym i stylistycznym oraz ich interpretacja wraz z uzasadnieniem.	II. Analiza i interpretacja dzieł muzycznych. Zdający: 1) zna podstawowe terminy i pojęcia właściwe dla opisu i zrozumienia wybranych dzieł muzycznych; 5) rozpoznaje cechy stylistyczne utworu reprezentującego określoną epokę muzyczną.	54
4.2.	II. Analiza i interpretacja dzieł muzycznych. 1. Dokonywanie analizy percepcyjnej i opisu różnorodnych dzieł muzycznych reprezentatywnych dla poszczególnych epok pod względem estetycznym, formalnym, strukturalnym i stylistycznym oraz ich interpretacja wraz z uzasadnieniem.	II. Analiza i interpretacja dzieł muzycznych. Zdający: 1) zna podstawowe terminy i pojęcia właściwe dla opisu i zrozumienia wybranych dzieł muzycznych; 4) dokonuje analizy percepcyjnej, uwzględniając: b) podstawowe techniki kompozytorskie, c) cechy stylów muzycznych; 5) rozpoznaje cechy stylistyczne utworu reprezentującego określoną epokę muzyczną.	43
4.3.	I. Muzyka w ujęciu historycznym – periodyzacja, język, właściwości i charakterystyka. 1. Poznanie muzyki w ujęciu historycznym od [...] średniowiecza [...] do muzyki XX wieku i współczesności.	I.4. Barok. Zdający: 2) omawia cechy wybranych form muzycznych ([...] opera [...]).	42

Wymagania egzaminacyjne 2024			
Nr zad.	Wymagania ogólne	Wymagania szczegółowe	Poziom wykonania zadania (%)
4.4.	I. Muzyka w ujęciu historycznym – periodyzacja, język, właściwości i charakterystyka. 1. Poznanie muzyki w ujęciu historycznym od [...] średniowiecza [...] do muzyki XX wieku i współczesności.	I.4. Barok. Zdający: 2) omawia cechy wybranych form muzycznych ([...] oratorium, pasja, kantata).	30
5.	I. Muzyka w ujęciu historycznym – periodyzacja, język, właściwości i charakterystyka. 1. Poznanie muzyki w ujęciu historycznym od [...] średniowiecza [...] do muzyki XX wieku i współczesności.	I.4. Barok. Zdający: 2) omawia cechy wybranych form muzycznych ([...] suita i partita [...], concerto grosso, sonata barokowa [...]); 3) wymienia i klasyfikuje barokowe instrumenty muzyczne (klawesyn, organy, skrzypce, altówka, wiolonczela, kontrabas, obój, waltornia, fortepian, flet poprzeczny).	61
6.1.	II. Analiza i interpretacja dzieł muzycznych. 1. Dokonywanie analizy percepcyjnej i opisu różnorodnych dzieł muzycznych reprezentatywnych dla poszczególnych epok pod względem estetycznym, formalnym, strukturalnym i stylistycznym oraz ich interpretacja wraz z uzasadnieniem.	II. Analiza i interpretacja dzieł muzycznych. Zdający: 1) zna podstawowe terminy i pojęcia właściwe dla opisu i zrozumienia wybranych dzieł muzycznych.	63
6.2.	I. Muzyka w ujęciu historycznym – periodyzacja, język, właściwości i charakterystyka. 1. Poznanie muzyki w ujęciu historycznym od zarania dziejów, przez [...] klasycyzm [...].	I.5. Klasycyzm. Zdający: 3) wymienia i klasyfikuje instrumenty orkiestry symfonicznej [...] typowe dla epoki klasycyzmu.	54
6.3.	I. Muzyka w ujęciu historycznym – periodyzacja, język, właściwości i charakterystyka. 1. Poznanie muzyki w ujęciu historycznym od zarania dziejów, przez [...] klasycyzm [...].	I.5. Klasycyzm. Zdający: 4) wymienia i charakteryzuje twórczość kompozytorów (Joseph Haydn [...]).	22
7.	II. Analiza i interpretacja dzieł muzycznych. 1. Dokonywanie analizy percepcyjnej i opisu różnorodnych dzieł muzycznych reprezentatywnych dla poszczególnych epok pod względem estetycznym, formalnym, strukturalnym i stylistycznym oraz ich interpretacja wraz z uzasadnieniem.	II. Analiza i interpretacja dzieł muzycznych. Zdający: 1) zna podstawowe terminy i pojęcia właściwe dla opisu i zrozumienia wybranych dzieł muzycznych; 4) dokonuje analizy percepcyjnej, uwzględniając: a) elementy muzyki, b) podstawowe techniki kompozytorskie, c) cechy stylów muzycznych, d) strukturę gatunków i form muzycznych [...], e) funkcje: np. religijna, społeczna, użytkowa, artystyczna i in.	36

Wymagania egzaminacyjne 2024			
Nr zad.	Wymagania ogólne	Wymagania szczegółowe	Poziom wykonania zadania (%)
8.	<p>I. Muzyka w ujęciu historycznym – periodyzacja, język, właściwości i charakterystyka.</p> <p>1. Poznanie muzyki w ujęciu historycznym od zarania dziejów, przez [...] romantyzm [...].</p> <p>II. Analiza i interpretacja dzieł muzycznych.</p> <p>1. Dokonywanie analizy percepcyjnej i opisu różnorodnych dzieł muzycznych reprezentatywnych dla poszczególnych epok pod względem estetycznym, formalnym, strukturalnym i stylistycznym oraz ich interpretacja wraz z uzasadnieniem.</p>	<p>I.6. Romantyzm. Zdający:</p> <p>5) charakteryzuje polską muzykę romantyczną i jej reprezentantów (Fryderyk Chopin [...]).</p> <p>II. Analiza i interpretacja dzieł muzycznych. Zdający:</p> <p>4) dokonuje analizy percepcyjnej, uwzględniając:</p> <p>a) elementy muzyki, b) podstawowe techniki kompozytorskie, c) cechy stylów muzycznych, d) strukturę gatunków i form muzycznych [...].</p>	29
9.1.	<p>II. Analiza i interpretacja dzieł muzycznych.</p> <p>1. Dokonywanie analizy percepcyjnej i opisu różnorodnych dzieł muzycznych reprezentatywnych dla poszczególnych epok pod względem estetycznym, formalnym, strukturalnym i stylistycznym oraz ich interpretacja wraz z uzasadnieniem.</p>	<p>II. Analiza i interpretacja dzieł muzycznych. Zdający:</p> <p>4) dokonuje analizy percepcyjnej, uwzględniając:</p> <p>a) elementy muzyki, b) podstawowe techniki kompozytorskie, d) strukturę gatunków i form muzycznych, ich zmiany i rozwój.</p>	30
9.2.	<p>II. Analiza i interpretacja dzieł muzycznych.</p> <p>1. Dokonywanie analizy percepcyjnej i opisu różnorodnych dzieł muzycznych reprezentatywnych dla poszczególnych epok pod względem estetycznym, formalnym, strukturalnym i stylistycznym oraz ich interpretacja wraz z uzasadnieniem.</p>	<p>II. Analiza i interpretacja dzieł muzycznych. Zdający:</p> <p>4) dokonuje analizy percepcyjnej, uwzględniając:</p> <p>a) elementy muzyki, b) podstawowe techniki kompozytorskie, d) strukturę gatunków i form muzycznych, ich zmiany i rozwój.</p>	38
10.1.	<p>I. Muzyka w ujęciu historycznym – periodyzacja, język, właściwości i charakterystyka.</p> <p>1. Poznanie muzyki w ujęciu historycznym od zarania dziejów, przez [...] romantyzm [...] do muzyki XX wieku.</p>	<p>I.6. Romantyzm. Zdający:</p> <p>2) omawia cechy wybranych form muzycznych:</p> <p>a) wielkie ([...] symfonia [...]);</p> <p>3) [...] wymienia kompozytorów romantyzmu i charakteryzuje ich twórczość ([...] Hector Berlioz, Felix Mendelssohn-Bartholdy [...]).</p> <p>I.7. Muzyka XX i XXI wieku. Zdający:</p> <p>2) wymienia i charakteryzuje twórczość kompozytorów: [...] Siergiej Prokofiew [...].</p>	26

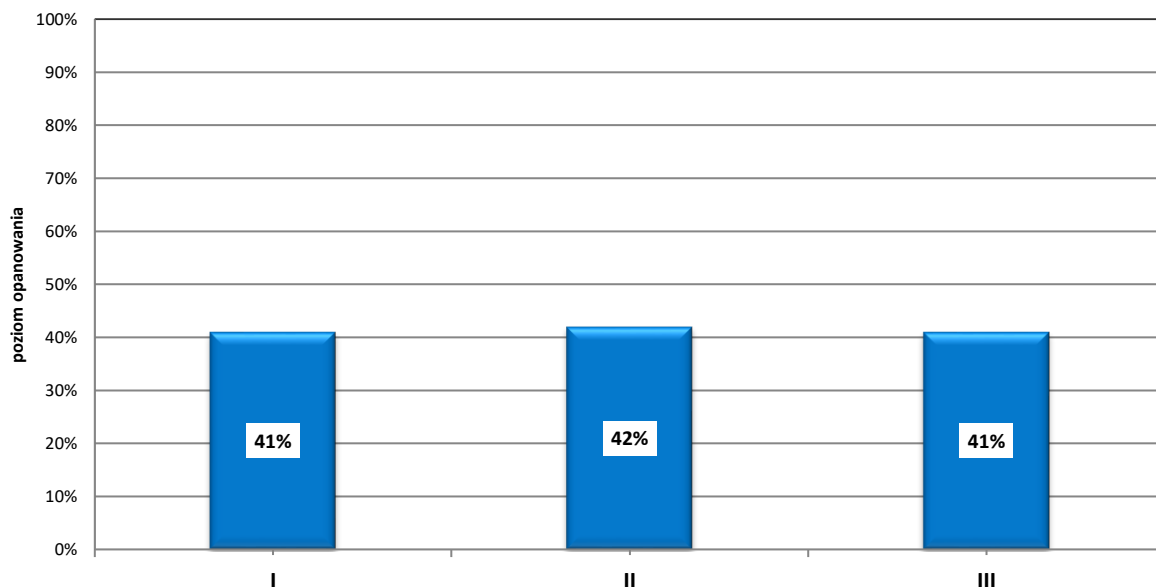
Wymagania egzaminacyjne 2024			
Nr zad.	Wymagania ogólne	Wymagania szczegółowe	Poziom wykonania zadania (%)
10.2.	I. Muzyka w ujęciu historycznym – periodyzacja, język, właściwości i charakterystyka. 1. Poznanie muzyki w ujęciu historycznym od zarania dziejów, przez [...] romantyzm [...] do muzyki XX wieku.	I.6. Romantyzm. Zdający: 2) omawia cechy wybranych form muzycznych: a) wielkie ([...] symfonia [...]); 3) [...] wymienia kompozytorów romantyzmu i charakteryzuje ich twórczość ([...] Hector Berlioz, Felix Mendelssohn-Bartholdy [...]). I.7. Muzyka XX i XXI wieku. Zdający: 2) wymienia i charakteryzuje twórczość kompozytorów: [...] Siergiej Prokofiew [...].	33
11.1.	II. Analiza i interpretacja dzieł muzycznych. 1. Dokonywanie analizy percepcyjnej i opisu dzieł muzycznych reprezentatywnych dla poszczególnych epok pod względem estetycznym, formalnym, strukturalnym i stylistycznym oraz ich interpretacja wraz z uzasadnieniem.	II. Analiza i interpretacja dzieł muzycznych. Zdający: 1) zna podstawowe terminy i pojęcia właściwe dla opisu i zrozumienia wybranych dzieł muzycznych.	35
11.2.	II. Analiza i interpretacja dzieł muzycznych. 1. Dokonywanie analizy percepcyjnej i opisu różnorodnych dzieł muzycznych reprezentatywnych dla poszczególnych epok pod względem estetycznym, formalnym, strukturalnym i stylistycznym oraz ich interpretacja wraz z uzasadnieniem.	II. Analiza i interpretacja dzieł muzycznych. Zdający: 1) zna podstawowe terminy i pojęcia właściwe dla opisu i zrozumienia wybranych dzieł muzycznych.	65
11.3.	II. Analiza i interpretacja dzieł muzycznych. 1. Dokonywanie analizy percepcyjnej i opisu różnorodnych dzieł muzycznych reprezentatywnych dla poszczególnych epok pod względem estetycznym, formalnym, strukturalnym i stylistycznym oraz ich interpretacja wraz z uzasadnieniem.	II. Analiza i interpretacja dzieł muzycznych. Zdający: 4) dokonuje analizy percepcyjnej, uwzględniając: c) cechy stylów muzycznych.	39
11.4.	II. Analiza i interpretacja dzieł muzycznych. 1. Dokonywanie analizy percepcyjnej i opisu różnorodnych dzieł muzycznych reprezentatywnych dla poszczególnych epok pod względem estetycznym, formalnym, strukturalnym i stylistycznym oraz ich interpretacja wraz z uzasadnieniem.	II. Analiza i interpretacja dzieł muzycznych. Zdający: 1) zna podstawowe terminy i pojęcia właściwe dla opisu i zrozumienia wybranych dzieł muzycznych.	73

Wymagania egzaminacyjne 2024			
Nr zad.	Wymagania ogólne	Wymagania szczegółowe	Poziom wykonania zadania (%)
12.1.	<p>II. Analiza i interpretacja dzieł muzycznych.</p> <p>1. Dokonywanie analizy percepcyjnej i opisu różnorodnych dzieł muzycznych reprezentatywnych dla poszczególnych epok pod względem estetycznym, formalnym, strukturalnym i stylistycznym oraz ich interpretacja wraz z uzasadnieniem.</p>	<p>II. Analiza i interpretacja dzieł muzycznych.</p> <p>Zdający:</p> <p>1) zna podstawowe terminy i pojęcia właściwe dla opisu i zrozumienia wybranych dzieł muzycznych.</p>	53
12.2.	<p>II. Analiza i interpretacja dzieł muzycznych.</p> <p>1. Dokonywanie analizy percepcyjnej i opisu różnorodnych dzieł muzycznych reprezentatywnych dla poszczególnych epok pod względem estetycznym, formalnym, strukturalnym i stylistycznym oraz ich interpretacja wraz z uzasadnieniem.</p>	<p>II. Analiza i interpretacja dzieł muzycznych.</p> <p>Zdający:</p> <p>4) dokonuje analizy percepcyjnej, uwzględniając:</p> <p>c) cechy stylów muzycznych,</p> <p>d) strukturę gatunków i form muzycznych, ich zmiany i rozwój.</p>	27
12.3.	<p>II. Analiza i interpretacja dzieł muzycznych.</p> <p>1. Dokonywanie analizy percepcyjnej i opisu różnorodnych dzieł muzycznych reprezentatywnych dla poszczególnych epok pod względem estetycznym, formalnym, strukturalnym i stylistycznym oraz ich interpretacja wraz z uzasadnieniem.</p>	<p>II. Analiza i interpretacja dzieł muzycznych.</p> <p>Zdający:</p> <p>4) dokonuje analizy percepcyjnej, uwzględniając:</p> <p>c) cechy stylów muzycznych,</p> <p>d) strukturę gatunków i form muzycznych, ich zmiany i rozwój.</p>	32
13.	<p>I. Muzyka w ujęciu historycznym – periodyzacja, język, właściwości i charakterystyka.</p> <p>1. Poznanie muzyki w ujęciu historycznym od zarania dziejów, przez [...] romantyzm do muzyki XX w. i współczesności.</p>	<p>I.6. Romantyzm. Zdający:</p> <p>2) omawia cechy wybranych form muzycznych:</p> <p>a) wielkie ([...], opera, [...]).</p> <p>I.7. Muzyka XX i XXI wieku. Zdający:</p> <p>2) wymienia [...] twórczość kompozytorów: [...] Karol Szymanowski [...], Krzysztof Penderecki [...].</p>	42
14.1.	<p>I. Muzyka w ujęciu historycznym – periodyzacja, język, właściwości i charakterystyka.</p> <p>1. Poznanie muzyki w ujęciu historycznym od zarania dziejów, przez [...] romantyzm [...] do muzyki XX wieku.</p>	<p>I.7. Muzyka XX i XXI wieku. Zdający:</p> <p>3) omawia muzykę polską XX wieku i jej twórców, dokonując klasyfikacji zgodnie ze stylami i kierunkami: [...] Andrzej Panufnik [...].</p>	8

Wymagania egzaminacyjne 2024			
Nr zad.	Wymagania ogólne	Wymagania szczegółowe	Poziom wykonania zadania (%)
14.2.	II. Analiza i interpretacja dzieł muzycznych. Dokonywanie analizy percepcyjnej i opisu różnorodnych dzieł muzycznych reprezentatywnych dla poszczególnych epok pod względem estetycznym, formalnym, strukturalnym i stylistycznym oraz ich interpretacja wraz z uzasadnieniem.	II. Analiza i interpretacja dzieł muzycznych. Zdający: 1) zna podstawowe terminy i pojęcia właściwe dla opisu i zrozumienia wybranych dzieł muzycznych; 4) dokonuje analizy percepcyjnej, uwzględniając: a) elementy muzyki.	40
15.1.	III. Tworzenie wypowiedzi związanych z historią i kulturą muzyczną. Stymulowanie umiejętności krytyczno-refleksyjnego myślenia o muzyce na różnych poziomach percepcji muzycznej, w odmiennych jej zakresach (bliższa-dalsza) [...].	III. Tworzenie wypowiedzi związanych z historią i kulturą muzyczną. Zdający: 1) wypowiada się w formie [...] pisemnej [...] o dziełach muzycznych w oparciu o podstawową terminologię [...]; 3) interpretuje i odczytuje w kontekście dokonań epoki wybrane dzieła muzyczne; 4) formułuje logiczną wypowiedź na temat dzieł, form, gatunków, stylów, technik i twórców muzycznych, uwzględniając zależności między nimi w kontekście: genezy, przeobrażeń, porównań.	62
15.2.			38
15.3.			39
15.4.			46

WYKRES 1.

POZIOM WYKONANIA ZADAŃ W OBSZARZE WYMAGAŃ OGÓLNYCH (WYNIKI KRAJOWE)



Komentarz do wyników wraz z wnioskami i rekomendacjami znajduje się w sprawozdaniu krajowym *Sprawozdanie za rok 2024 r. Egzamin maturalny. Przedmioty humanistyczne* zamieszczonym na stronie www.cke.gov.pl.

Historia sztuki

1. Opis arkusza

W roku szkolnym 2023/2024 egzamin maturalny z historii sztuki został przeprowadzony na podstawie wymagań egzaminacyjnych określonych w rozporządzeniu Ministra Edukacji i Nauki z dnia 10 czerwca 2022 r.¹⁰

Arkusz egzaminacyjny z historii sztuki składał się z dwóch części i zawierał 16 zadań.

Część pierwsza składała się z zadań zamkniętych oraz otwartych, które sprawdzały umiejętność opisu i analizy dzieł sztuki oraz wiedzę o epokach i kierunkach w sztuce, znajomość twórczości wybitnych artystów, a także znajomość terminów i pojęć z dziedziny sztuki, technik artystycznych i ikonografii. Zadania były ilustrowane reprodukcjami dzieł sztuki.

W drugiej części arkusza zdający musieli wykazać się umiejętnością pisania wypracowania na jeden z zaproponowanych tematów:

Temat 1.

Artystów [...] intrygowało zarówno to, co lustro odbija, jak i to, co symbolizuje.

Michael Bird, *100 idei, które zmieniły sztukę*, Londyn 2012.

Odwołując się do powyższego cytatu, omów sposoby, w jakich artyści wykorzystywali motyw zwierciadła w swoich dziełach. W swojej pracy odwołaj się do trzech dzieł malarskich pochodzących od średniowiecza do XX wieku.

Temat 2.

W architekturze XIX wieku można odnaleźć elementy zaczerpnięte ze sztuki epok wcześniejszych. Na przykładzie trzech dzieł architektury z XIX wieku rozważ, w jaki sposób architekci inspirowali się sztuką epok wcześniejszych.

Za poprawne rozwiązanie wszystkich zadań można było uzyskać 60 punktów.

¹⁰ Rozporządzenie Ministra Edukacji i Nauki z dnia 10 czerwca 2022 r. w sprawie wymagań egzaminacyjnych dla egzaminu maturalnego przeprowadzanego w roku szkolnym 2022/2023 i 2023/2024 (poz. 1246).

2. Dane dotyczące populacji uczniów

TABELA 1. ZDAJĄCY ROZWIĄZUJĄCY ZADANIA W ARKUSZU STANDARDOWYM*

Liczba zdających		
Zdający rozwiązujący zadania w arkuszu standardowym	ogółem	99
	ze szkół na wsi	6
	ze szkół w miastach do 20 tys. mieszkańców	10
	ze szkół w miastach od 20 tys. do 100 tys. mieszkańców	37
	ze szkół w miastach powyżej 100 tys. mieszkańców	46
	ze szkół publicznych	98
	ze szkół niepublicznych	1
	kobiety	83
	mężczyźni	16
	bez dysleksji rozwojowej	84
	z dysleksją rozwojową	15
	Obywatele Ukrainy¹¹	-

* Dane w tabeli dotyczą tegorocznych absolwentów.

Z egzaminu zwolniono 1 osobę – finalistę Olimpiady Artystycznej.

TABELA 2. ZDAJĄCY ROZWIĄZUJĄCY ZADANIA W ARKUSZACH DOSTOSOWANYCH

Zdający rozwiązujący zadania w arkuszach dostosowanych	z autyzmem, w tym z zespołem Aspergera	2
	słabowidzący	-
	niewidomi	-
	słabosłyszący	-
	niesłyszący	-
	z niepełnosprawnością ruchową spowodowaną mózgowym porażeniem dziecięcym	-
	z zaburzeniem widzenia barw	-
	ogółem	2

¹¹ Dz.U. z 2024 r. poz. 167, z późn. zm.

3. Przebieg egzaminu

TABELA 3.

INFORMACJE DOTYCZĄCE PRZEBIEGU EGZAMINU

Termin egzaminu		22 maja 2024 r.	
Czas trwania egzaminu dla arkusza standardowego		180 minut	
Liczba szkół		39	
Liczba zespołów egzaminatorów*		2	
Liczba egzaminatorów*		9	
Liczba obserwatorów ¹² (§ 8 ust. 1)		1	
Liczba unieważnień ¹³	w przypadku:		
	art. 44zzv pkt 1	stwierdzenia niesamodzielnego rozwiązywania zadań przez zdającego	-
	art. 44zzv pkt 2	wniesienia lub korzystania przez zdającego w sali egzaminacyjnej z urządzenia telekomunikacyjnego	-
	art. 44zzv pkt 3	zakłócenia przez zdającego prawidłowego przebiegu części egzaminu w sposób utrudniający pracę pozostałym zdającym	-
	art. 44zzw ust. 1	stwierdzenia podczas sprawdzania pracy niesamodzielnego rozwiązywania zadań przez zdającego	-
	art. 44zzy ust. 7	stwierdzenie naruszenia przepisów dotyczących przeprowadzenia egzaminu maturalnego	-
	art. 44zzy ust. 10	niemożność ustalenia wyniku (np. zaginięcie karty odpowiedzi)	-
Liczba wglądów ¹⁴ (art. 44zzz)		-	

* Dane dotyczą OKE w Łomży.

¹² Rozporządzenie Ministra Edukacji Narodowej z dnia 1 sierpnia 2022 r. w sprawie egzaminu maturalnego (Dz.U. poz. z 2024 poz. 302).¹³ Ustawa z dnia 7 września 1991 r. o systemie oświaty (tekst jedn. Dz.U. z 2024 r., poz. 750).¹⁴ jw.

4. Podstawowe dane statystyczne

Wyniki zdających

WYKRES 1.

ROZKŁAD WYNIKÓW ZDAJĄCYCH

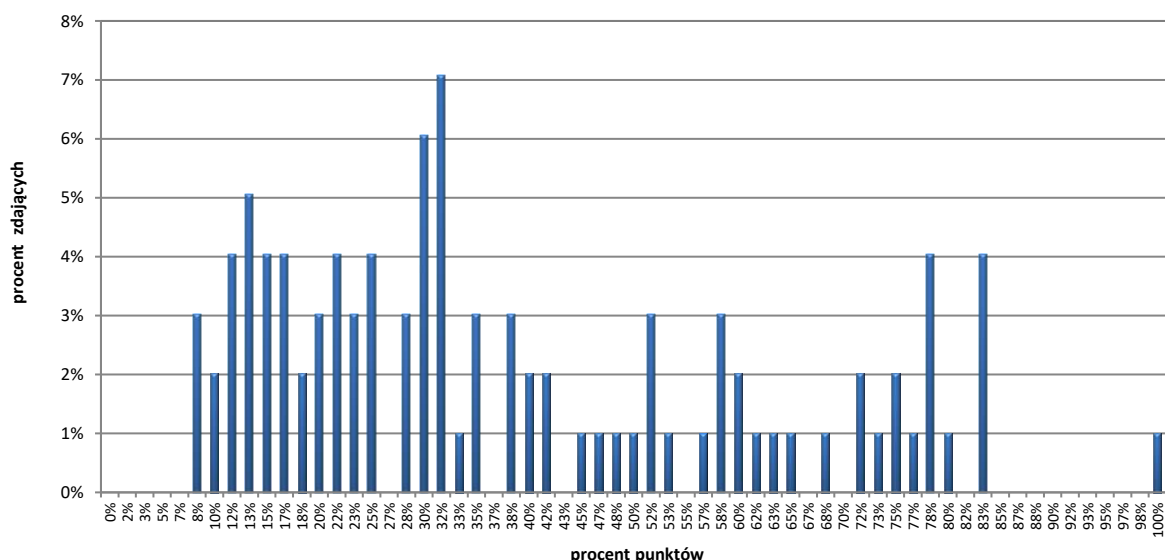


TABELA 4.

WYNIKI ZDAJĄCYCH – PARAMETRY STATYSTYCZNE*

Zdający	Liczba zdających	Minimum (%)	Maksimum (%)	Mediana (%)	Modalna (%)	Średnia (%)	Odchylenie standardowe (%)
ogółem	99	8	100	32	32	39	23
w tym:							
z liceów ogólnokształcących	78	10	100	37	32	43	23
z techników	21**	-	-	-	-	22	-
z branżowych szkół II stopnia	-	-	-	-	-	-	-

* Dane dotyczą tegorocznych absolwentów.

**Parametry statystyczne są podane dla grup liczących 30 lub więcej zdających.

Poziom wykonania zadań

TABELA 5.

POZIOM WYKONANIA ZADAŃ

Wymagania egzaminacyjne 2024			
Nr zad.	Wymagania ogólne	Wymagania szczegółowe <i>Gdy wymaganie dotyczy treści szkoły podstawowej, dopisano (SP), a gdy zakresu podstawowego szkoły ponadpodstawowej – dopisano (P).</i>	Poziom wykonania zadania (%)
1.	I. Rozwijanie zdolności rozumienia przemian w dziejach sztuki w kontekście ich uwarunkowań kulturowych, środowiskowych, epok, kierunków, stylów i tendencji w sztuce.	Zdający: I.1) wykazuje się znajomością chronologii dziejów sztuki, z uwzględnieniem: b) starożytności (kultur: Egiptu [...]). I.3) rozumie konteksty kulturowe i uwarunkowania przemian w dziejach sztuki (w tym historyczne, religijne, filozoficzne).	62%
2.1.	I. Rozwijanie zdolności rozumienia przemian w dziejach sztuki w kontekście ich uwarunkowań kulturowych, środowiskowych, epok, kierunków, stylów i tendencji w sztuce.	Zdający: I.1) wykazuje się znajomością chronologii dziejów sztuki, z uwzględnieniem: b) starożytności (kultur: [...] Rzymu), c) średniowiecza ([...] sztuki gotyckiej [...]), d) sztuki nowożytnej ([...] barok [...]).	64%
2.2.	II. Zapoznanie z najwybitniejszymi dziełami w zakresie architektury i sztuk plastycznych.	II.12) Zdający dokonuje opisu i analizy, w tym porównawczej, dzieł z uwzględnieniem ich cech formalnych: b) w rzeźbie: bryły, kompozycji, faktury, relacji z otoczeniem, c) w malarstwie [...]: kompozycji, koloru, sposobów ukazania iluzji przestrzeni, kształtowania formy przez światło, w dziełach figuratywnych stopnia oddania rzeczywistości lub jej deformacji.	57%
3.1.	II. Zapoznanie z najwybitniejszymi dziełami w zakresie architektury i sztuk plastycznych.	II.1) Zdający wymienia i rozpoznaje najbardziej znane dzieła sztuki różnych epok, stylów oraz kierunków sztuk plastycznych.	36%
3.2.	II. Zapoznanie z najwybitniejszymi dziełami w zakresie architektury i sztuk plastycznych.	Zdający: II.12) dokonuje opisu i analizy, w tym porównawczej, dzieł z uwzględnieniem ich cech formalnych: b) w rzeźbie: bryły, kompozycji, faktury, relacji z otoczeniem. II.13) wskazuje środki stylistyczne i środki ekspresji, które identyfikują analizowane dzieło z odpowiednim stylem, środowiskiem artystycznym lub autorem.	53%

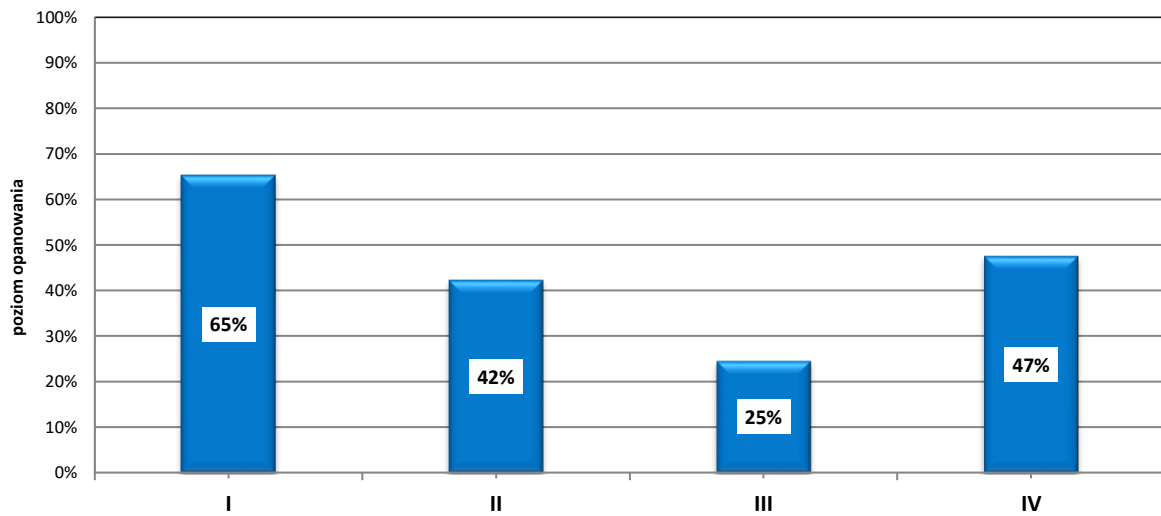
Wymagania egzaminacyjne 2024			
Nr zad.	Wymagania ogólne	Wymagania szczegółowe <i>Gdy wymaganie dotyczy treści szkoły podstawowej, dopisano (SP), a gdy zakresu podstawowego szkoły ponadpodstawowej – dopisano (P).</i>	Poziom wykonania zadania (%)
4.	II. Zapoznanie z najwybitniejszymi dziełami w zakresie architektury i sztuk plastycznych. IV. Kształcenie w zakresie rozumienia i stosowania terminów i pojęć związanych z dziełami sztuki, ich strukturą i formą, tematyką oraz techniką wykonania.	Zdający: II.13) wskazuje środki stylistyczne i środki ekspresji, które identyfikują analizowane dzieło z odpowiednim stylem, środowiskiem artystycznym lub autorem. IV.1) zna terminy związane z opisem formy i struktury dzieła architektonicznego, w tym [...] elementów konstrukcyjnych i dekoracyjnych [...].	52%
5.1.	II. Zapoznanie z najwybitniejszymi dziełami w zakresie architektury i sztuk plastycznych. III. Zapoznanie z dorobkiem najwybitniejszych twórców dzieł architektury i sztuk plastycznych.	Zdający: II.1) wymienia i rozpoznaje najbardziej znane dzieła sztuki różnych epok, stylów oraz kierunków sztuk plastycznych. II.2) wskazuje twórców najbardziej reprezentatywnych dzieł. III.2) zna najwybitniejsze dzieła z dorobku artystycznego wybitnych przedstawicieli poszczególnych epok i kierunków w sztuce od starożytności po czasy współczesne, z uwzględnieniem artystów schyłku XX w.	15%
5.2.	II. Zapoznanie z najwybitniejszymi dziełami w zakresie architektury i sztuk plastycznych. III. Zapoznanie z dorobkiem najwybitniejszych twórców dzieł architektury i sztuk plastycznych.	Zdający: II.3) umiejscawia dzieła w czasie (wskazuje stulecie powstania). III.2) zna najwybitniejsze dzieła z dorobku artystycznego wybitnych przedstawicieli poszczególnych epok i kierunków w sztuce od starożytności po czasy współczesne, z uwzględnieniem artystów schyłku XX w.	44%
6.	II. Zapoznanie z najwybitniejszymi dziełami w zakresie architektury i sztuk plastycznych.	II.15) Zdający rozpoznaje podstawowe motywy ikonograficzne, świętych chrześcijańskich [...].	23%
7.	II. Zapoznanie z najwybitniejszymi dziełami w zakresie architektury i sztuk plastycznych.	II.13) Zdający wskazuje środki stylistyczne i środki ekspresji, które identyfikują analizowane dzieło z odpowiednim stylem, środowiskiem artystycznym lub autorem.	15%
8.	IV. Kształcenie w zakresie rozumienia i stosowania terminów i pojęć związanych z dziełami sztuki, ich strukturą i formą, tematyką oraz techniką wykonania.	IV.6) Zdający właściwie stosuje terminy dotyczące opisu, treści i formy dzieł sztuk plastycznych.	44%

Wymagania egzaminacyjne 2024			
Nr zad.	Wymagania ogólne	Wymagania szczegółowe <i>Gdy wymaganie dotyczy treści szkoły podstawowej, dopisano (SP), a gdy zakresu podstawowego szkoły ponadpodstawowej – dopisano (P).</i>	Poziom wykonania zadania (%)
9.1.	II. Zapoznanie z najwybitniejszymi dziełami w zakresie architektury i sztuk plastycznych. III. Zapoznanie z dorobkiem najwybitniejszych twórców dzieł architektury i sztuk plastycznych.	Zdający: II.1) wymienia i rozpoznaje najbardziej znane dzieła sztuki różnych epok, stylów oraz kierunków sztuk plastycznych. II.3) umiejscawia dzieła w czasie (wskazuje stulecie powstania). III.3) sytuuje twórczość artystów powszechnie uznawanych za najwybitniejszych epoki, stylu lub okresie, w którym tworzyli oraz we właściwym środowisku artystycznym.	5%
9.2.	II. Zapoznanie z najwybitniejszymi dziełami w zakresie architektury i sztuk plastycznych.	II.12) Zdający dokonuje opisu i analizy [...] dzieł z uwzględnieniem ich cech formalnych: c) w malarstwie [...]: [...] sposobów ukazania iluzji przestrzeni [...].	69%
10.1.	II. Zapoznanie z najwybitniejszymi dziełami w zakresie architektury i sztuk plastycznych.	II.13) Zdający wskazuje środki stylistyczne i środki ekspresji, które identyfikują analizowane dzieło z odpowiednim stylem [...].	41%
10.2.	IV. Kształcenie w zakresie rozumienia i stosowania terminów i pojęć związanych z dziełami sztuki, ich strukturą i formą, tematyką oraz techniką wykonania.	IV.1) Zdający zna terminy związane z opisem formy i struktury dzieła architektonicznego, w tym [...] elementów konstrukcyjnych i dekoracyjnych (dekoracji fasady i wnętrza) [...].	49%
11.1.	III. Zapoznanie z dorobkiem najwybitniejszych twórców dzieł architektury i sztuk plastycznych.	III.2) Zdający zna najwybitniejsze dzieła z dorobku artystycznego wybitnych przedstawicieli poszczególnych epok i kierunków w sztuce od starożytności po czasy współczesne, z uwzględnieniem artystów schyłku XX w.	9%
11.2.	I. Rozwijanie zdolności rozumienia przemian w dziejach sztuki w kontekście ich uwarunkowań kulturowych, środowiskowych, epok, kierunków, stylów i tendencji w sztuce.	I.7) Zdający porównuje style i kierunki oraz ich wzajemne oddziaływanie; uwzględnia źródła inspiracji, wpływ wydarzeń historycznych i kulturalnych oraz estetyki na cechy tych stylów.	81%
12.1.	II. Zapoznanie z najwybitniejszymi dziełami w zakresie architektury i sztuk plastycznych.	Zdający: II.1) wymienia i rozpoznaje najbardziej znane dzieła sztuki różnych epok, stylów oraz kierunków sztuk plastycznych. II.2) wskazuje twórców najbardziej reprezentatywnych dzieł.	12%

Wymagania egzaminacyjne 2024			
Nr zad.	Wymagania ogólne	Wymagania szczegółowe <i>Gdy wymaganie dotyczy treści szkoły podstawowej, dopisano (SP), a gdy zakresu podstawowego szkoły ponadpodstawowej – dopisano (P).</i>	Poziom wykonania zadania (%)
12.2.	I. Rozwijanie zdolności rozumienia przemian w dziejach sztuki w kontekście ich uwarunkowań kulturowych, środowiskowych, epok, kierunków, stylów i tendencji w sztuce.	Zdający: I.3) rozumie konteksty kulturowe i uwarunkowania przemian w dziejach sztuki (w tym historyczne, religijne, filozoficzne). I.7) porównuje style i kierunki oraz ich wzajemne oddziaływanie; uwzględnia źródła inspiracji, wpływ wydarzeń historycznych i kulturalnych oraz estetyki na cechy tych stylów.	57%
13.1.	II. Zapoznanie z najwybitniejszymi dziełami w zakresie architektury i sztuk plastycznych.	II.12) Zdający dokonuje opisu i analizy, w tym porównawczej, dzieł z uwzględnieniem ich cech formalnych: c) w malarstwie [...]: kompozycji [...].	58%
13.2.	II. Zapoznanie z najwybitniejszymi dziełami w zakresie architektury i sztuk plastycznych.	II.12) Zdający dokonuje opisu i analizy, w tym porównawczej, dzieł z uwzględnieniem ich cech formalnych: c) w malarstwie [...]: kształtowania formy przez światło [...].	73%
14.	I. Rozwijanie zdolności rozumienia przemian w dziejach sztuki w kontekście ich uwarunkowań kulturowych, środowiskowych, epok, kierunków, stylów i tendencji w sztuce.	I.8) Zdający analizuje teksty pisarzy, filozofów, krytyków sztuki i artystów, interpretuje je i wskazuje wpływ tych wypowiedzi na charakter stylów, epok i kierunków w sztuce oraz na kształt dzieła.	84%
15.1.	III. Zapoznanie z dorobkiem najwybitniejszych twórców dzieł architektury i sztuk plastycznych.	III.2) Zdający zna najwybitniejsze dzieła z dorobku artystycznego wybitnych przedstawicieli poszczególnych epok i kierunków w sztuce od starożytności po czasy współczesne, z uwzględnieniem artystów schyłku XX w.	8%
15.2.	I. Rozwijanie zdolności rozumienia przemian w dziejach sztuki w kontekście ich uwarunkowań kulturowych, środowiskowych, epok, kierunków, stylów i tendencji w sztuce.	Zdający: I.3) rozumie konteksty kulturowe i uwarunkowania przemian w dziejach sztuki (w tym historyczne, religijne, filozoficzne); I.7) porównuje style i kierunki oraz ich wzajemne oddziaływanie; uwzględnia źródła inspiracji, wpływ wydarzeń historycznych i kulturalnych oraz estetyki na cechy tych stylów.	51%
16.1.	II. Zapoznanie z najwybitniejszymi dziełami w zakresie architektury i sztuk plastycznych.	II.16) Zdający formułuje samodzielne, logiczne wypowiedzi argumentacyjne na temat dzieł sztuki.	47%
16.2.	III. Zapoznanie z dorobkiem najwybitniejszych twórców dzieł architektury i sztuk plastycznych.	III.7) Zdający formułuje samodzielne, logiczne wypowiedzi argumentacyjne na temat twórczości wybitnych artystów.	20%
16.3.			24%
16.4.			26%
16.5.			39%

WYKRES 2.

POZIOM WYKONANIA ZADAŃ W OBSZARZE WYMAGAŃ OGÓLNYCH



Komentarz do wyników wraz z wnioskami i rekomendacjami znajduje się w sprawozdaniu krajowym *Sprawozdanie za rok 2024 r. Egzamin maturalny. Przedmioty humanistyczne* zamieszczonym na stronie www.cke.gov.pl.

Język łaciński i kultura antyczna

1. Opis arkusza

W roku szkolnym 2023/2024 egzamin maturalny z języka łacińskiego i kultury antycznej został przeprowadzony na podstawie wymagań egzaminacyjnych określonych w rozporządzeniu Ministra Edukacji i Nauki z dnia 10 czerwca 2022 r.¹⁵

Arkusz egzaminacyjny z języka łacińskiego i kultury antycznej składał się z trzech części i zawierał 16 zadań.

W pierwszej części zdający dokonywał autorskiego przekładu tekstu łacińskiego na język polski, a także rozwiązywał zadania do tego tekstu.

Druga część arkusza wymagała rozwiązania testu kulturowo-gramatycznego który sprawdzał znajomość realiów historyczno-kulturowych, literatury oraz wybranych zagadnień z historii Greków i Rzymian oraz zagadnień z gramatyki.

Ostatnia część arkusza składała się z dwóch zadań otwartej odpowiedzi. Pierwsze zadanie polegało na przetłumaczeniu i interpretacji łacińskiej dewizy. W drugim zadaniu zdający mieli opisać i zinterpretować scenę przedstawioną na zamieszczonej reprodukcji dzieła malarskiego.

Za poprawne rozwiązanie wszystkich zadań zdający mógł otrzymać 50 punktów.

2. Dane dotyczące populacji uczniów

TABELA 1. ZDAJĄCY ROZWIĄZUJĄCY ZADANIA W ARKUSZU STANDARDOWYM*

Liczba zdających		
Zdający rozwiązujący zadania w arkuszu standardowym	ogółem	2
	ze szkół na wsi	-
	ze szkół w miastach do 20 tys. mieszkańców	-
	ze szkół w miastach od 20 tys. do 100 tys. mieszkańców	1
	ze szkół w miastach powyżej 100 tys. mieszkańców	1
	ze szkół publicznych	2
	ze szkół niepublicznych	-
	kobiety	-
	mężczyźni	2
	bez dysleksji rozwojowej	2
	z dysleksją rozwojową	-
Obywatele Ukrainy¹⁶	-	

* Dane w tabeli dotyczą wszystkich tegorocznych absolwentów.

¹⁵ Rozporządzenie Ministra Edukacji i Nauki z dnia 10 czerwca 2022 r. w sprawie wymagań egzaminacyjnych dla egzaminu maturalnego przeprowadzanego w roku szkolnym 2022/2023 i 2023/2024 (poz. 1246).

¹⁶ Dz.U. z 2024 r. poz. 167, z późn. zm.

TABELA 2. ZDAJĄCY ROZWIĄZUJĄCY ZADANIA W ARKUSZACH DOSTOSOWANYCH

Zdający rozwiązujący zadania w arkuszach dostosowanych	z autyzmem, w tym z zespołem Aspergera	-
	słabowidzący	-
	niewidomi	-
	słabosłyszący	-
	nieśłyszący	-
	z niepełnosprawnością ruchową spowodowaną mózgowym porażeniem dziecięcym	-
	z zaburzeniem widzenia barw	-
ogółem	-	

3. Przebieg egzaminu

TABELA 3. INFORMACJE DOTYCZĄCE PRZEBIEGU EGZAMINU

Termin egzaminu		8 maja 2024 r.	
Czas trwania egzaminu dla arkusza standardowego		180 minut	
Liczba szkół		2	
Liczba zespołów egzaminatorów*		-	
Liczba egzaminatorów*		-	
Liczba obserwatorów ¹⁷ (§ 8 ust. 1)		-	
Liczba unieważnień ¹⁸	w przypadku:		
	art. 44zzv pkt 1	stwierdzenia niesamodzielnego rozwiązywania zadań przez zdającego	-
	art. 44zzv pkt 2	wniesienia lub korzystania przez zdającego w sali egzaminacyjnej z urządzenia telekomunikacyjnego	-
	art. 44zzv pkt 3	zakłócenia przez zdającego prawidłowego przebiegu części egzaminu w sposób utrudniający pracę pozostałym zdającym	-
	art. 44zzw ust. 1	stwierdzenia podczas sprawdzania pracy niesamodzielnego rozwiązywania zadań przez zdającego	-
	art. 44zzy ust. 7	stwierdzenie naruszenia przepisów dotyczących przeprowadzenia egzaminu maturalnego	-
	art. 44zzy ust. 10	niemożność ustalenia wyniku (np. zaginięcie karty odpowiedzi)	-
Liczba wglądów ¹⁹ (art. 44zzz)		-	

* Dane dotyczą OKE w Łomży.

¹⁷ Rozporządzenie Ministra Edukacji Narodowej z dnia 1 sierpnia 2022 r. w sprawie egzaminu maturalnego (Dz.U. poz. z 2024 poz. 302).

¹⁸ Ustawa z dnia 7 września 1991 r. o systemie oświaty (tekst jedn. Dz.U. z 2024 r., poz. 750).

¹⁹ jw.

4. Podstawowe dane statystyczne

Wyniki zdających

TABELA 4.

WYNIKI ZDAJĄCYCH – PARAMETRY STATYSTYCZNE*

Zdający	Liczba zdających	Minimum (%)	Maksimum (%)	Mediana (%)	Modalna (%)	Średnia (%)	Odchylenie standardowe (%)
ogółem	2	-	-	-	-	62	-

* Dane dotyczą tegorocznych absolwentów. Parametry statystyczne są podane dla grup liczących 30 lub więcej zdających.

Poziom wykonania zadań

TABELA 5.

POZIOM WYKONANIA ZADAŃ (WYNIKI KRAJOWE)

Wymagania egzaminacyjne 2024			
Nr zad.	Wymagania ogólne	Wymagania szczegółowe <i>Gdy wymaganie dotyczy treści szkoły podstawowej, dopisano (SP), a gdy zakresu podstawowego szkoły ponadpodstawowej – dopisano (P).</i>	Poziom wykonania zadania (%)
1.	I. W zakresie kompetencji językowych: znajomość gramatyki języka łacińskiego oraz umiejętność rozumienia i tłumaczenia tekstu łacińskiego. Zdający zna i potrafi stosować podstawowe zjawiska morfologiczne i składniowe typowe dla języka łacińskiego. Zdający rozumie czytany ze słownikiem tekst łaciński i dokonuje poprawnego przekładu prozatorskiego tekstu łacińskiego na język polski, z wykorzystaniem słownika łacińsko-polskiego, w tłumaczeniu zachowując polską normę językową.	I. W zakresie kompetencji językowych. Zdający: 3) zna i rozpoznaje formy morfologiczne i strukturę składniową tłumaczonego tekstu; 4) identyfikuje, z wykorzystaniem posiadanej wiedzy na temat gramatyki łacińskiej, formy podstawowe słów występujących w tłumaczonym tekście; 6) zna podstawowe techniki przekładu tekstu łacińskiego; 7) zna zasady tworzenia spójnego i zgodnego z polską normą językową przekładu z języka łacińskiego na język polski; 8) dokonuje następujących transformacji [...]: o) potrafi korzystać ze słownika łacińsko-polskiego przy sporządzaniu przekładu, p) potrafi w przypadku wyrazów wieloznacznych wybrać znaczenie odpowiednie dla kontekstu (tematyki) tłumaczonego tekstu, q) dokonuje poprawnego przekładu prozatorskiego tekstu łacińskiego z zakresu tekstów określonych w kanonie na język polski, w tłumaczeniu zachowując polską normę językową.	40

Wymagania egzaminacyjne 2024			
Nr zad.	Wymagania ogólne	Wymagania szczegółowe <i>Gdy wymaganie dotyczy treści szkoły podstawowej, dopisano (SP), a gdy zakresu podstawowego szkoły ponadpodstawowej – dopisano (P).</i>	Poziom wykonania zadania (%)
2.	I. W zakresie kompetencji językowych: znajomość gramatyki języka łacińskiego [...]. Zdający zna i potrafi stosować podstawowe zjawiska morfologiczne i składniowe typowe dla języka łacińskiego [...].	I. W zakresie kompetencji językowych. Zdający: 1) zna i rozpoznaje następujące formy morfologiczne z zakresu gramatyki języka łacińskiego: h) [...] formy strony czynnej w trybie rozkazującym w czasie teraźniejszym (<i>imperativus praesentis activi</i>). 8) dokonuje następujących transformacji gramatycznych w zakresie morfologii: g) [...] tworzy formy strony czynnej w trybie rozkazującym w czasie teraźniejszym (<i>imperativus praesentis activi</i>).	31
3.	I. W zakresie kompetencji językowych: znajomość gramatyki języka łacińskiego [...]. Zdający zna i potrafi stosować podstawowe zjawiska morfologiczne i składniowe typowe dla języka łacińskiego [...].	I. W zakresie kompetencji językowych. Zdający: 1) zna i rozpoznaje następujące formy morfologiczne z zakresu gramatyki języka łacińskiego: f) zasady stopniowania regularnego przymiotników deklinacji I–III [...], 8) dokonuje [...] transformacji gramatycznych w zakresie morfologii: e) stopniuje przymiotniki: regularnie – przymiotniki deklinacji I–III [...].	35
4.	III. W zakresie kompetencji społecznych: świadomość roli antyku w kształtowaniu się kultury i tożsamości polskiej [...].	III. W zakresie kompetencji społecznych. Zdający: 1) dostrzega znaczenie języka łacińskiego oraz kultury starożytnej Grecji i Rzymu dla kultury polskiej, europejskiej i światowej; 2) jest świadomy antycznych korzeni kultury polskiej, europejskiej i światowej.	79
5.	II. W zakresie kompetencji kulturowych: znajomość kultury i tradycji antycznej oraz jej wpływu na kultury późniejsze. Zdający zna, rozumie i interpretuje zjawiska i teksty kultury antycznej, umieszczając je we właściwym dla nich kontekście i zauważając ich cechy charakterystyczne, oraz rozpoznaje i interpretuje elementy tradycji antycznej w tekstach kultury późniejszej.	II. W zakresie kompetencji kulturowych. Zdający: 2) posiada podstawową wiedzę o [...] kluczowych zjawiskach z zakresu historii starożytnej: b) historia Rzymu: – upadek republiki [...] kluczowe postacie życia publicznego późnej republiki: [...] Cynceron [...]. 3) posiada podstawową wiedzę o następujących kluczowych zjawiskach z zakresu historii literatury starożytnej: b) literatura rzymska: – Cynceron: mowy (<i>Mowy przeciwko Katylinie</i> [...]). 9) potrafi scharakteryzować i poddać interpretacji uwzględniającej właściwy kontekst kulturowy następujące kluczowe zjawiska z zakresu historii literatury starożytnej: b) historia Rzymu: – upadek republiki [...] kluczowe postacie życia publicznego późnej republiki: [...] Cynceron [...]. 10) potrafi wskazać najważniejsze cechy charakterystyczne i poddać interpretacji uwzględniającej właściwy kontekst kulturowy następujące kluczowe zjawiska z zakresu historii literatury starożytnej: b) literatura rzymska: – Cynceron: mowy (<i>Mowy przeciwko Katylinie</i> [...]).	58

Wymagania egzaminacyjne 2024			
Nr zad.	Wymagania ogólne	Wymagania szczegółowe <i>Gdy wymaganie dotyczy treści szkoły podstawowej, dopisano (SP), a gdy zakresu podstawowego szkoły ponadpodstawowej – dopisano (P).</i>	Poziom wykonania zadania (%)
6.	II. W zakresie kompetencji kulturowych: znajomość kultury i tradycji antycznej oraz jej wpływu na kultury późniejsze. Zdający zna, rozumie i interpretuje zjawiska i teksty kultury antycznej, umieszczając je we właściwym dla nich kontekście i zauważając ich cechy charakterystyczne, oraz rozpoznaje i interpretuje elementy tradycji antycznej w tekstach kultury późniejszej.	II. W zakresie kompetencji kulturowych. Zdający: 2) posiada podstawową wiedzę o następujących kluczowych zjawiskach z zakresu historii starożytnej: b) historia Rzymu: – kluczowe postacie życia publicznego późnej republiki: [...] Cynceron. 9) potrafi scharakteryzować i poddać interpretacji uwzględniającej właściwy kontekst kulturowy następujące kluczowe zjawiska z zakresu historii starożytnej: b) historia Rzymu: – kluczowe postacie życia publicznego późnej republiki: [...] Cynceron.	83
7.	I. W zakresie kompetencji językowych: znajomość gramatyki języka łacińskiego [...]. Zdający zna i potrafi stosować podstawowe zjawiska morfologiczne i składniowe typowe dla języka łacińskiego [...].	I. W zakresie kompetencji językowych. Zdający: 2) zna i rozpoznaje następujące zjawiska składniowe z zakresu gramatyki języka łacińskiego: c) następujące funkcje składniowe i semantyczne rzeczownika: [...] <i>dativus possessivus</i> , [...], <i>ablativus comparationis</i> , 8) dokonuje [...] transformacji gramatycznych w zakresie morfologii: k) dokonuje następujących transformacji gramatycznych w zakresie zjawisk składniowych: – przy przekształcaniu zdań zawierających charakterystyczne dla łaciny zjawiska składniowe poprawnie posługuje się następującymi funkcjami składniowymi i semantycznymi: [...] <i>dativus possessivus</i> , [...] <i>ablativus comparationis</i> .	64
8.	I. W zakresie kompetencji językowych: znajomość gramatyki języka łacińskiego [...]. Zdający zna i potrafi stosować podstawowe zjawiska morfologiczne i składniowe typowe dla języka łacińskiego [...].	I. W zakresie kompetencji językowych. Zdający: 2) zna i rozpoznaje następujące zjawiska składniowe z zakresu gramatyki języka łacińskiego: b) strukturę składniową zdania w stronie czynnej i biernej, e) następujące typy zdań podrzędnych w języku łacińskim: zdania okolicznikowe [...] celu.	49
9.	I. W zakresie kompetencji językowych: znajomość gramatyki języka łacińskiego [...]. Zdający zna i potrafi stosować podstawowe zjawiska morfologiczne i składniowe typowe dla języka łacińskiego [...].	I. W zakresie kompetencji językowych. Zdający: 2) zna i rozpoznaje następujące zjawiska składniowe z zakresu gramatyki języka łacińskiego: a) szyk zdania łacińskiego, b) strukturę składniową zdania w stronie czynnej i biernej; 8) dokonuje następujących transformacji gramatycznych w zakresie morfologii: k) dokonuje następujących transformacji gramatycznych w zakresie zjawisk składniowych: – przekształca strukturę składniową zdania łacińskiego.	40

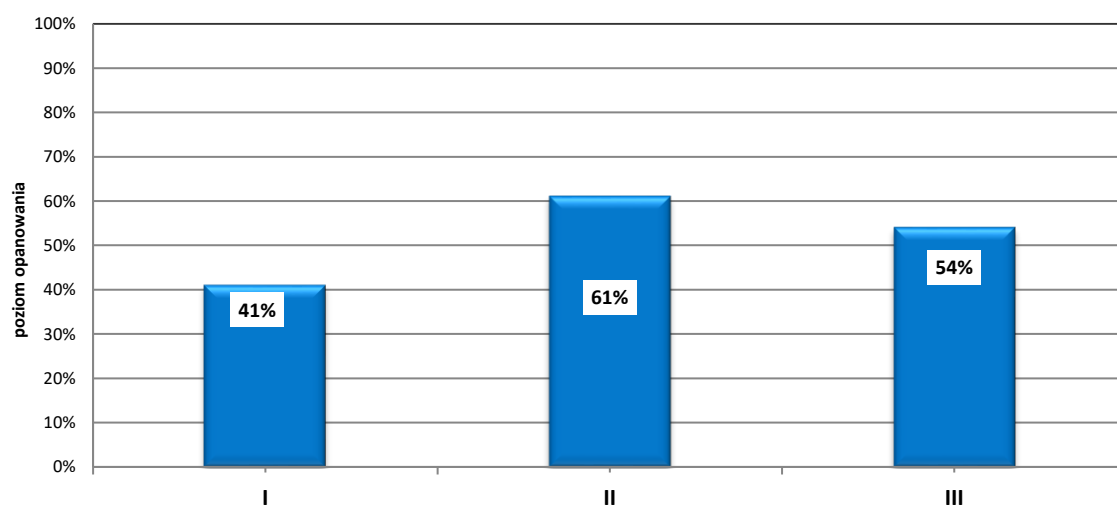
Wymagania egzaminacyjne 2024			
Nr zad.	Wymagania ogólne	Wymagania szczegółowe <i>Gdy wymaganie dotyczy treści szkoły podstawowej, dopisano (SP), a gdy zakresu podstawowego szkoły ponadpodstawowej – dopisano (P).</i>	Poziom wykonania zadania (%)
10.	II. W zakresie kompetencji kulturowych: znajomość kultury i tradycji antycznej oraz jej wpływu na kultury późniejsze. Zdający zna, rozumie i interpretuje zjawiska i teksty kultury antycznej, umieszczając je we właściwym dla nich kontekście i zauważając ich cechy charakterystyczne, oraz rozpoznaje i interpretuje elementy tradycji antycznej w tekstach kultury późniejszej.	II. W zakresie kompetencji kulturowych. Zdający: 2) posiada podstawową wiedzę o następujących kluczowych zjawiskach z zakresu historii starożytnej: b) historia Rzymu: – ekspansja terytorialna Rzymu i podboje; prowincje rzymskie, – wojny puniczne – Kartagina, postacie Hannibala, Scypiona Afrykańskiego i Katona Starszego, – upadek republiki i dyktatura Cezara; kluczowe postacie życia publicznego późnej republiki: [...] Pompejusz, [...] Antoniusz.	68
11.	II. W zakresie kompetencji kulturowych: znajomość kultury i tradycji antycznej oraz jej wpływu na kultury późniejsze. Zdający zna, rozumie i interpretuje zjawiska i teksty kultury antycznej, umieszczając je we właściwym dla nich kontekście i zauważając ich cechy charakterystyczne, oraz rozpoznaje i interpretuje elementy tradycji antycznej w tekstach kultury późniejszej.	II. W zakresie kompetencji kulturowych. Zdający: 1) posiada podstawową wiedzę o następujących kluczowych zjawiskach z zakresu mitologii greckiej i rzymskiej: c) mity o głównych herosach – Prometeusz, Herakles, Tezeusz, Argonauci, d) mity o wojnie trojańskiej i powrocie bohaterów spod Troi, 3) posiada podstawową wiedzę o następujących kluczowych zjawiskach z zakresu historii literatury starożytnej: a) literatura grecka: – tragedia: [...] Eurypidesa (Medea).	64
12.	II. W zakresie kompetencji kulturowych: znajomość kultury i tradycji antycznej oraz jej wpływu na kultury późniejsze. Zdający zna, rozumie i interpretuje zjawiska i teksty kultury antycznej, umieszczając je we właściwym dla nich kontekście i zauważając ich cechy charakterystyczne, oraz rozpoznaje i interpretuje elementy tradycji antycznej w tekstach kultury późniejszej.	II. W zakresie kompetencji kulturowych. Zdający: 7) posiada podstawową wiedzę o następujących kluczowych zjawiskach z zakresu tradycji antycznej i recepcji antyku: a) obecność tradycji greckiej i rzymskiej we współczesnym życiu publicznym i kulturalnym.	73

Wymagania egzaminacyjne 2024			
Nr zad.	Wymagania ogólne	Wymagania szczegółowe <i>Gdy wymaganie dotyczy treści szkoły podstawowej, dopisano (SP), a gdy zakresu podstawowego szkoły ponadpodstawowej – dopisano (P).</i>	Poziom wykonania zadania (%)
13.	II. W zakresie kompetencji kulturowych: znajomość kultury i tradycji antycznej oraz jej wpływu na kultury późniejsze. Zdający zna, rozumie i interpretuje zjawiska i teksty kultury antycznej, umieszczając je we właściwym dla nich kontekście i zauważając ich cechy charakterystyczne, oraz rozpoznaje i interpretuje elementy tradycji antycznej w tekstach kultury późniejszej.	II. W zakresie kompetencji kulturowych. Zdający: 5) posiada podstawową wiedzę o następujących kluczowych zjawiskach z zakresu kultury materialnej w starożytności: a) greckie malarstwo wazowe (style w malarstwie wazowym: czarnofigurowy, czerwonofigurowy, c) architektura grecka: porządki architektoniczne (dorycki, joński, koryncki).	46
14.	II. W zakresie kompetencji kulturowych: znajomość kultury i tradycji antycznej oraz jej wpływu na kultury późniejsze.	II. W zakresie kompetencji kulturowych. Zdający: 2) posiada podstawową wiedzę o następujących kluczowych zjawiskach z zakresu historii starożytnej: a) historia Grecji: – formy ustrojowe w Grecji: demokracja ateńska.	50
15.	II. W zakresie kompetencji kulturowych: znajomość kultury i tradycji antycznej oraz jej wpływu na kultury późniejsze. Zdający zna, rozumie i interpretuje zjawiska i teksty kultury antycznej, umieszczając je we właściwym dla nich kontekście i zauważając ich cechy charakterystyczne, oraz rozpoznaje i interpretuje elementy tradycji antycznej w tekstach kultury późniejszej. III. W zakresie kompetencji społecznych: świadomość roli antyku w kształtowaniu się kultury i tożsamości polskiej oraz znaczenia kultury grecko-rzymskiej dla kultury europejskiej i światowej. Zdający ma świadomość znaczenia tradycji antycznej dla kształtowania się i rozwoju kultury polskiej i światowej.	II. W zakresie kompetencji kulturowych. Zdający: 7) posiada podstawową wiedzę o następujących kluczowych zjawiskach z zakresu tradycji antycznej i recepcji antyku: a) obecność tradycji greckiej i rzymskiej we współczesnym życiu publicznym i kulturalnym, b) przetworzenia motywów kulturowych greckich i rzymskich w kulturze późniejszej, polskiej i światowej na płaszczyznach: literackiej [...]; 14) potrafi rozpoznać i poddać interpretacji w kontekście kultury greckiej i rzymskiej oraz kultur późniejszych następujące kluczowe zjawiska z zakresu tradycji antycznej i recepcji antyku: a) obecność tradycji greckiej i rzymskiej we współczesnym życiu publicznym i kulturalnym, b) przetworzenia motywów kulturowych greckich i rzymskich w kulturze późniejszej polskiej i światowej na płaszczyznach: literackiej [...]. III. W zakresie kompetencji społecznych. Zdający: 1) dostrzega znaczenie języka łacińskiego oraz kultury starożytnej Grecji i Rzymu dla kultury polskiej, europejskiej i światowej; 2) jest świadomy antycznych korzeni kultury polskiej, europejskiej i światowej.	55

Wymagania egzaminacyjne 2024			
Nr zad.	Wymagania ogólne	Wymagania szczegółowe <i>Gdy wymaganie dotyczy treści szkoły podstawowej, dopisano (SP), a gdy zakresu podstawowego szkoły ponadpodstawowej – dopisano (P).</i>	Poziom wykonania zadania (%)
16.	<p>II. W zakresie kompetencji kulturowych: znajomość kultury i tradycji antycznej oraz jej wpływu na kultury późniejsze. Zdający zna, rozumie i interpretuje zjawiska i teksty kultury antycznej, umieszczając je we właściwym dla nich kontekście i zauważając ich cechy charakterystyczne, oraz rozpoznaje i interpretuje elementy tradycji antycznej w tekstach kultury późniejszej.</p> <p>III. W zakresie kompetencji społecznych: świadomość roli antyku w kształtowaniu się kultury i tożsamości polskiej oraz znaczenia kultury grecko-rzymskiej dla kultury europejskiej i światowej. Zdający ma świadomość znaczenia tradycji antycznej dla kształtowania się i rozwoju kultury polskiej i światowej.</p>	<p>II. W zakresie kompetencji kulturowych. Zdający:</p> <p>1) posiada podstawową wiedzę o następujących kluczowych zjawiskach z zakresu mitologii greckiej i rzymskiej:</p> <p>d) mity o wojnie trojańskiej i powrocie bohaterów spod Troi,</p> <p>3) posiada podstawową wiedzę o następujących kluczowych zjawiskach z zakresu historii literatury starożytnej:</p> <p>a) literatura grecka: – Homer, Iliada i Odyseja,</p> <p>7) posiada podstawową wiedzę o następujących kluczowych zjawiskach z zakresu tradycji antycznej i recepcji antyku:</p> <p>a) obecność tradycji greckiej i rzymskiej we współczesnym życiu publicznym i kulturalnym,</p> <p>b) przetworzenia motywów kulturowych greckich i rzymskich w kulturze późniejszej, polskiej i światowej na płaszczyznach: literackiej [...];</p> <p>14) potrafi rozpoznać i poddać interpretacji w kontekście kultury greckiej i rzymskiej oraz kultur późniejszych następujące kluczowe zjawiska z zakresu tradycji antycznej i recepcji antyku:</p> <p>a) obecność tradycji greckiej i rzymskiej we współczesnym życiu publicznym i kulturalnym,</p> <p>b) przetworzenia motywów kulturowych greckich i rzymskich w kulturze późniejszej polskiej i światowej na płaszczyznach: literackiej [...].</p> <p>III. W zakresie kompetencji społecznych. Zdający:</p> <p>1) dostrzega znaczenie języka łacińskiego oraz kultury starożytnej Grecji i Rzymu dla kultury polskiej, europejskiej i światowej;</p> <p>2) jest świadomy antycznych korzeni kultury polskiej, europejskiej i światowej.</p>	48

WYKRES 1.

POZIOM WYKONANIA ZADAŃ W OBSZARZE WYMAGAŃ OGÓLNYCH (WYNIKI KRAJOWE)



Komentarz do wyników wraz z wnioskami i rekomendacjami znajduje się w sprawozdaniu krajowym *Sprawozdanie za rok 2024 r. Egzamin maturalny. Przedmioty humanistyczne* zamieszczonym na stronie www.cke.gov.pl.