



Okręgowa Komisja Egzaminacyjna w Łomży  
18-400 Łomża, Al. Legionów 9, tel. fax (86) 216-44-95  
(86) 473-71-20, (86) 473-71-21, (86) 473-71-22  
[www.oke.lomza.pl](http://www.oke.lomza.pl) e-mail: [sekretariat@oke.lomza.pl](mailto:sekretariat@oke.lomza.pl)

<i>Rodzaj dokumentu:</i>	<b>Sprawozdanie za rok 2024</b>
<i>Województwo:</i>	<b>Podlaskie</b>
<i>Egzamin:</i>	<b>Egzamin maturalny</b>
<i>Przedmiot:</i>	<b>Historia</b>
<i>Poziom:</i>	<b>Poziom rozszerzony</b>
<i>Termin egzaminu:</i>	21 maja 2024 r.
<i>Data publikacji dokumentu:</i>	20 września 2024 r.

**Łomża 2024**

**OKE w Łomży**

**Opracowanie**

Maria Fromelc-Chmielewska

**Dane statystyczne**

Krzysztof Najda

Opracowano we współpracy z Centralną Komisją Egzaminacyjną w Warszawie.

**Okręgowa Komisja Egzaminacyjna w Łomży**

Al. Legionów 9, 18-400 Łomża, tel. fax (86) 216-44-95

(86) 473-71-20, (86) 473-71-21, (86) 473-71-22

e-mail: sekretariat@oke.lomza.pl

[www.oke.lomza.pl](http://www.oke.lomza.pl)

## Spis treści

### Historia – poziom rozszerzony

1. OPIS ARKUSZA.....	5
2. DANE DOTYCZĄCE POPULACJI UCZNIÓW.....	5
3. PRZEBIEG EGZAMINU .....	6
4. PODSTAWOWE DANE STATYSTYCZNE.....	7



## Historia

### 1. Opis arkusza

W roku szkolnym 2023/2024 egzamin maturalny z historii został przeprowadzany na podstawie wymagań egzaminacyjnych określonych w rozporządzeniu Ministra Edukacji i Nauki z dnia 10 czerwca 2022 r.<sup>1</sup>

Arkusz egzaminacyjny z historii na poziomie rozszerzonym składał się z 26 zadań otwartych i zamkniętych, w których uwzględniono historię polityczną, historię społeczno-gospodarczą oraz historię kultury na przestrzeni wszystkich epok historycznych od starożytności poprzez średniowiecze, czasy nowożytne, wiek XIX aż do końca XX wieku. Wszystkie zadania zawierały materiał źródłowy, na podstawie którego należało je rozwiązać, wykorzystując przy tym własną wiedzę. Ostatnie zadanie w arkuszu polegało na napisaniu rozszerzonej odpowiedzi na jeden z trzech tematów, uwzględniających różne epoki historyczne. Zadania sprawdzały wiadomości i umiejętności opisane wymaganiami egzaminacyjnymi dla przedmiotu historia.

Za poprawne rozwiązanie wszystkich zadań zdający mógł otrzymać 60 punktów, z czego za rozszerzoną odpowiedź można było otrzymać 15 punktów, a za rozwiązanie zadań otwartych i zamkniętych – 45 punktów

### 2. Dane dotyczące populacji uczniów

**TABELA 1.** ZDAJĄCY ROZWIĄZUJĄCY ZADANIA W ARKUSZU STANDARDOWYM\*

Liczba zdających		
Zdający rozwiązujący zadania w arkuszu standardowym	ogółem	<b>392</b>
	ze szkół na wsi	6
	ze szkół w miastach do 20 tys. mieszkańców	56
	ze szkół w miastach od 20 tys. do 100 tys. mieszkańców	148
	ze szkół w miastach powyżej 100 tys. mieszkańców	182
	ze szkół publicznych	352
	ze szkół niepublicznych	40
	kobiety	187
	mężczyźni	205
	bez dysleksji rozwojowej	343
	z dysleksją rozwojową	49
	<b>Obywatele Ukrainy<sup>2</sup></b>	-

\* Dane w tabeli dotyczą wszystkich tegorocznych absolwentów.

<sup>1</sup> Rozporządzenie Ministra Edukacji i Nauki z dnia 10 czerwca 2022 r. w sprawie wymagań egzaminacyjnych dla egzaminu maturalnego przeprowadzanego w roku szkolnym 2022/2023 i 2023/2024 (Dz.U. poz. 1246).

<sup>2</sup> Dz.U. z 2024 r. poz. 167, z późn. zm.

Z egzaminu zwolniono 15 osób – finalistów i laureatów Olimpiady Historycznej.

**TABELA 2.** ZDAJĄCY ROZWIĄZUJĄCY ZADANIA W ARKUSZACH DOSTOSOWANYCH

Zdający rozwiązujący zadania w arkuszach dostosowanych	z autyzmem, w tym z zespołem Aspergera	7
	słabowidzący	-
	niewidomi	-
	słabosłyszący	-
	niestyszący	-
	z niepełnosprawnością ruchową spowodowaną mózgowym porażeniem dziecięcym	-
	z zaburzeniem widzenia barw	-
	inne	-
<b>ogółem</b>	<b>7</b>	

### 3. Przebieg egzaminu

**TABELA 3.** INFORMACJE DOTYCZĄCE PRZEBIEGU EGZAMINU

Termin egzaminu	21 maja 2024 r.		
Czas trwania egzaminu dla arkusza standardowego	180 minut		
Liczba szkół	86		
Liczba zespołów egzaminatorów*	4		
Liczba egzaminatorów*	34		
Liczba obserwatorów <sup>3</sup> (§ 8 ust. 1)	-		
Liczba unieważnień <sup>4</sup>	w przypadku:		
	art. 44zzv pkt 1	stwierdzenia niesamodzielnego rozwiązywania zadań przez zdającego	-
	art. 44zzv pkt 2	wniesienia lub korzystania przez zdającego w sali egzaminacyjnej z urządzenia telekomunikacyjnego	-
	art. 44zzv pkt 3	zakłócenia przez zdającego prawidłowego przebiegu części egzaminu w sposób utrudniający pracę pozostałym zdającym	-
	art. 44zzw ust. 1	stwierdzenia podczas sprawdzania pracy niesamodzielnego rozwiązywania zadań przez zdającego	-
	art. 44zzy ust. 7	stwierdzenie naruszenia przepisów dotyczących przeprowadzenia egzaminu maturalnego	-
	art. 44zzy ust. 10	niemożność ustalenia wyniku (np. zaginięcie karty odpowiedzi)	-
Liczba wglądów <sup>5</sup> (art. 44zzz)	14		

\*Dane dotyczą OKE w Łomży.

<sup>3</sup> Rozporządzenie Ministra Edukacji i Nauki z dnia 1 sierpnia 2022 r. w sprawie egzaminu maturalnego (Dz. U. z 2024 r. poz. 302) – podano łącznie dla Formuły 2023 i Formuły 2015.

<sup>4</sup> Ustawa z dnia 7 września 1991 r. o systemie oświaty (tekst jedn. Dz.U. z 2024 r., poz. 750).

<sup>5</sup> jw.

## 4. Podstawowe dane statystyczne

### Wyniki zdających

WYKRES 1.

ROZKŁAD WYNIKÓW ZDAJĄCYCH

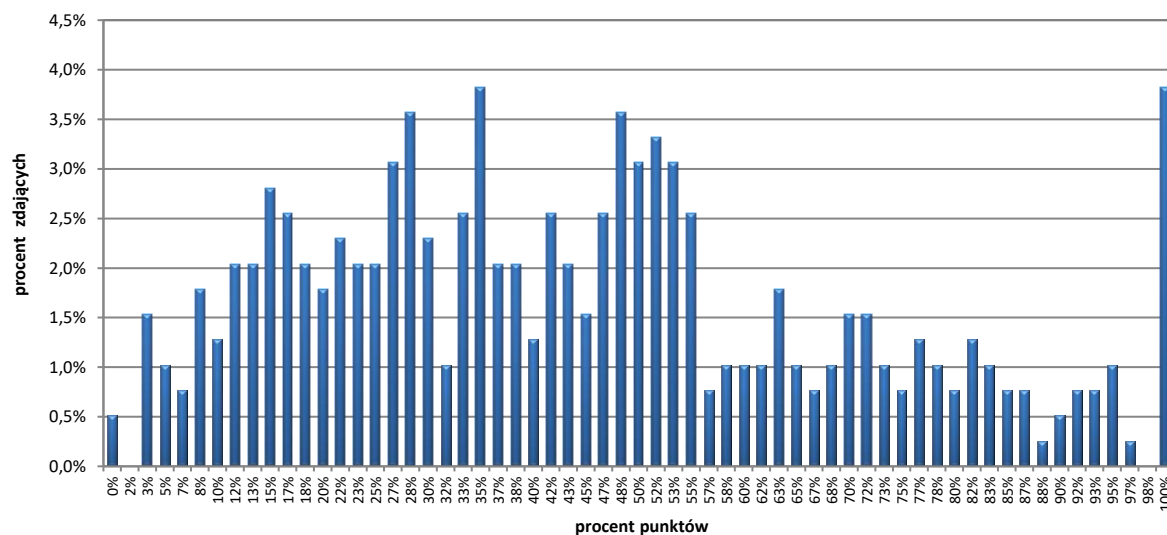


TABELA 4.

WYNIKI ZDAJĄCYCH – PARAMETRY STATYSTYCZNE\*

Zdający	Liczba zdających	Minimum (%)	Maksimum (%)	Mediana (%)	Modalna (%)	Średnia (%)	Odchylenie standardowe (%)
ogółem	392	0	100	42	35***	44	25
w tym:							
z liceów ogólnokształcących	319	0	100	47	100	48	26
z techników	71	3	77	28	3***	31	19
z branżowych szkół II stopnia	2**	–	–	–	–	9	–

\* Dane dotyczą tegorocznych absolwentów.

\*\* Parametry statystyczne są podane dla grup liczących 30 lub więcej zdających.

\*\*\* Istnieje wiele wartości modalnych, podano wartość najmniejszą.

## Poziom wykonania zadań

TABELA 5.

POZIOM WYKONANIA ZADAŃ

Wymagania egzaminacyjne 2024			
Nr zad.	Wymagania ogólne	Wymagania szczegółowe <i>Gdy wymaganie dotyczy zakresu rozszerzonego, dopisano (PR), a gdy zakresu podstawowego – dopisano (PP).</i>	Poziom wykonania zadania (%)
1.	II. Analiza i interpretacja historyczna. Zdający: 1) analizuje wydarzenia, zjawiska i procesy historyczne w kontekście epok i dostrzega zależności pomiędzy różnymi dziedzinami życia społecznego.	II. Pradzieje i historia starożytnego Wschodu. Zdający: 3) charakteryzuje organizację państw [...] w cywilizacjach starożytnego Bliskiego Wschodu. (PP)	66%
2.	II. Analiza i interpretacja historyczna. Zdający: 1) analizuje wydarzenia, zjawiska i procesy historyczne w kontekście epok i dostrzega zależności pomiędzy różnymi dziedzinami życia społecznego; 2) [...] ocenia przydatność źródła do wyjaśnienia problemu historycznego [...].	III. Świat starożytnych Greków. Zdający: 3) opisuje różne formy ekspansji w świecie greckim ([...] ekspansję Aleksandra Macedońskiego). (PP)	29%
3.1.	II. Analiza i interpretacja historyczna. Zdający: 1) analizuje wydarzenia, zjawiska i procesy historyczne w kontekście epok i dostrzega zależności pomiędzy różnymi dziedzinami życia społecznego; 2) [...] ocenia przydatność źródła do wyjaśnienia problemu historycznego [...].	IV. Społeczeństwo, życie polityczne i kultura starożytnego Rzymu. Zdający: 1) charakteryzuje przemiany ustrojowe i społeczne [...] w państwie rzymskim doby republiki oraz cesarstwa, z uwzględnieniem roli Juliusza Cezara i Oktawiana Augusta. (PP)	29%
3.2.	II. Analiza i interpretacja historyczna. Zdający: 1) analizuje wydarzenia, zjawiska i procesy historyczne w kontekście epok i dostrzega zależności pomiędzy różnymi dziedzinami życia społecznego; 2) [...] ocenia przydatność źródła do wyjaśnienia problemu historycznego [...].	IV. Społeczeństwo, życie polityczne i kultura starożytnego Rzymu. Zdający: 1) charakteryzuje przemiany ustrojowe i społeczne [...] w państwie rzymskim doby republiki oraz cesarstwa [...]. (PP)	7%



Wymagania egzaminacyjne 2024			
Nr zad.	Wymagania ogólne	Wymagania szczegółowe <i>Gdy wymaganie dotyczy zakresu rozszerzonego, dopisano (PR), a gdy zakresu podstawowego – dopisano (PP).</i>	Poziom wykonania zadania (%)
4.	II. Analiza i interpretacja historyczna. Zdający: 1) analizuje wydarzenia, zjawiska i procesy historyczne w kontekście epok i dostrzega zależności pomiędzy różnymi dziedzinami życia społecznego; 2) [...] ocenia przydatność źródła do wyjaśnienia problemu historycznego [...].	IV. Społeczeństwo, życie polityczne i kultura starożytnego Rzymu. Zdający: 2) rozpoznaje dziedzictwo antyku grecko-rzymskiego we współczesnym świecie. (PR)	65%
5.1.	II. Analiza i interpretacja historyczna. Zdający: 1) analizuje wydarzenia, zjawiska i procesy historyczne w kontekście epok i dostrzega zależności pomiędzy różnymi dziedzinami życia społecznego; 2) [...] ocenia przydatność źródła do wyjaśnienia problemu historycznego [...].	VI. Europa wczesnego średniowiecza. Zdający: 3) charakteryzuje kierunki ekspansji Normanów. (PR)	48%
5.2.	II. Analiza i interpretacja historyczna. Zdający: 1) analizuje wydarzenia, zjawiska i procesy historyczne w kontekście epok i dostrzega zależności pomiędzy różnymi dziedzinami życia społecznego.	V. Bizancjum i świat islamu. Zdający: 1) lokalizuje w [...] przestrzeni cesarstwo bizantyjskie [...]. (PP) VI. Europa wczesnego średniowiecza. Zdający: 3) charakteryzuje kierunki ekspansji Normanów. (PR)	56%
6.	II. Analiza i interpretacja historyczna. Zdający: 1) analizuje wydarzenia, zjawiska i procesy historyczne w kontekście epok i dostrzega zależności pomiędzy różnymi dziedzinami życia społecznego; 2) [...] ocenia przydatność źródła do wyjaśnienia problemu historycznego.	VIII. Gospodarcze i społeczne realia średniowiecznej Europy. Zdający: 1) charakteryzuje funkcjonowanie władzy, struktur społecznych i gospodarki w systemie feudalnym. (PP)	62%
7.	I. Chronologia historyczna. Zdający: 1) porządkuje i synchronizuje wydarzenia z [...] dziejów ojczystych; 2) dostrzega zmienność i dynamikę wydarzeń w dziejach, a także ciągłość procesów historycznych i cywilizacyjnych.	IX. Polska w okresie wczesnopiastowskim. Zdający: 3) rozpoznaje tendencje centralistyczne i decentralistyczne w życiu politycznym państwa polskiego w X–XII w. (PP) 2) dokonuje bilansu panowania władców piastowskich (do 1138 r.). (PR)	28%

Wymagania egzaminacyjne 2024			
Nr zad.	Wymagania ogólne	Wymagania szczegółowe <i>Gdy wymaganie dotyczy zakresu rozszerzonego, dopisano (PR), a gdy zakresu podstawowego – dopisano (PP).</i>	Poziom wykonania zadania (%)
	II. Analiza i interpretacja historyczna. Zdający: 1) analizuje wydarzenia, zjawiska i procesy historyczne w kontekście epok i dostrzega zależności pomiędzy różnymi dziedzinami życia społecznego; 2) [...] ocenia przydatność źródła do wyjaśnienia problemu historycznego.		
8.1.	II. Analiza i interpretacja historyczna. Zdający: 1) analizuje wydarzenia, zjawiska i procesy historyczne w kontekście epok i dostrzega zależności pomiędzy różnymi dziedzinami życia społecznego; 2) [...] ocenia przydatność źródła do wyjaśnienia problemu historycznego [...].	XVIII. Państwo polsko-litewskie w czasach ostatnich Jagiellonów. Zdający: 2) wyjaśnia funkcjonowanie najważniejszych instytucji życia politycznego w XVI-wiecznej Polsce i ocenia funkcjonowanie demokracji szlacheckiej. (PP)	42%
8.2.	II. Analiza i interpretacja historyczna. Zdający: 1) analizuje wydarzenia, zjawiska i procesy historyczne w kontekście epok i dostrzega zależności pomiędzy różnymi dziedzinami życia społecznego; 2) [...] ocenia przydatność źródła do wyjaśnienia problemu historycznego [...].	XVIII. Państwo polsko-litewskie w czasach ostatnich Jagiellonów. Zdający: 2) wyjaśnia funkcjonowanie najważniejszych instytucji życia politycznego w XVI-wiecznej Polsce i ocenia funkcjonowanie demokracji szlacheckiej. (PP)	39%
9.	II. Analiza i interpretacja historyczna. Zdający: 1) analizuje wydarzenia, zjawiska i procesy historyczne w kontekście epok i dostrzega zależności pomiędzy różnymi dziedzinami życia społecznego; 2) [...] ocenia przydatność źródła do wyjaśnienia problemu historycznego [...].	XVIII. Państwo polsko-litewskie w czasach ostatnich Jagiellonów. Zdający: 4) przedstawia sytuację wyznaniową na ziemiach państwa polsko-litewskiego w XVI wieku. (PP) XXI. Renesans w Polsce. Zdający: 1) ocenia dorobek polskiej myśli politycznej doby renesansu. (PP)	35%

Wymagania egzaminacyjne 2024			
Nr zad.	Wymagania ogólne	Wymagania szczegółowe <i>Gdy wymaganie dotyczy zakresu rozszerzonego, dopisano (PR), a gdy zakresu podstawowego – dopisano (PP).</i>	Poziom wykonania zadania (%)
10.	I. Chronologia historyczna. Zdający: 1) porządkuje i synchronizuje wydarzenia z [...] dziejów ojczystych. II. Analiza i interpretacja historyczna. Zdający: 1) analizuje wydarzenia, zjawiska i procesy historyczne w kontekście epok i dostrzega zależności pomiędzy różnymi dziedzinami życia społecznego; 2) [...] ocenia przydatność źródła do wyjaśnienia problemu historycznego [...].	XVIII. Państwo polsko-litewskie w czasach ostatnich Jagiellonów. Zdający: 2) charakteryzuje ruch egzekucyjny szlachty [...]. (PR)	42%
11.1.	II. Analiza i interpretacja historyczna. Zdający: 1) analizuje wydarzenia, zjawiska i procesy historyczne w kontekście epok i dostrzega zależności pomiędzy różnymi dziedzinami życia społecznego; 2) [...] ocenia przydatność źródła do wyjaśnienia problemu historycznego [...].	XVI. Reformacja i jej skutki. Zdający: 1) wyjaśnia [...] uwarunkowania i następstwa reformacji [...]. (PP).	21%
11.2.	II. Analiza i interpretacja historyczna. Zdający: 1) analizuje wydarzenia, zjawiska i procesy historyczne w kontekście epok i dostrzega zależności pomiędzy różnymi dziedzinami życia społecznego; 2) [...] ocenia przydatność źródła do wyjaśnienia problemu historycznego [...].	XVI. Reformacja i jej skutki. Zdający: 1) wyjaśnia [...] uwarunkowania i następstwa reformacji [...]. (PP)	16%
12.1.	II. Analiza i interpretacja historyczna. Zdający: 1) analizuje wydarzenia, zjawiska i procesy historyczne w kontekście epok i dostrzega zależności pomiędzy różnymi dziedzinami życia społecznego; 2) [...] ocenia przydatność źródła do wyjaśnienia problemu historycznego [...].	XXII. Polityka wewnętrzna i zagraniczna Rzeczypospolitej Obojga Narodów w XVII w. Zdający: 1) omawia konflikty wewnętrzne [...] Rzeczypospolitej Obojga Narodów w okresie panowania Wazów. (PP)	23%

Wymagania egzaminacyjne 2024			
Nr zad.	Wymagania ogólne	Wymagania szczegółowe <i>Gdy wymaganie dotyczy zakresu rozszerzonego, dopisano (PR), a gdy zakresu podstawowego – dopisano (PP).</i>	Poziom wykonania zadania (%)
12.2.	I. Chronologia historyczna. Zdający: 1) porządkuje i synchronizuje wydarzenia z [...] dziejów ojczystych. II. Analiza i interpretacja historyczna. Zdający: 1) analizuje wydarzenia, zjawiska i procesy historyczne w kontekście epok i dostrzega zależności pomiędzy różnymi dziedzinami życia społecznego; 2) [...] ocenia przydatność źródła do wyjaśnienia problemu historycznego [...].	XXII. Polityka wewnętrzna i zagraniczna Rzeczypospolitej Obojga Narodów w XVII w. Zdający: 1) omawia konflikty wewnętrzne i zewnętrzne Rzeczypospolitej Obojga Narodów w okresie panowania Wazów. (PP)  – wyjaśnia wewnętrzne i międzynarodowe uwarunkowania XVII-wiecznych konfliktów Rzeczypospolitej Obojga Narodów. (PR)	52%
12.3.	II. Analiza i interpretacja historyczna. Zdający: 1) analizuje wydarzenia, zjawiska i procesy historyczne w kontekście epok i dostrzega zależności pomiędzy różnymi dziedzinami życia społecznego; 2) [...] ocenia przydatność źródła do wyjaśnienia problemu historycznego [...].	XVII. Europa w XVI–XVII wieku. Zdający: 3) charakteryzuje sztukę barokową. (PR)	42%
13.	II. Analiza i interpretacja historyczna. Zdający: 1) analizuje wydarzenia, zjawiska i procesy historyczne w kontekście epok i dostrzega zależności pomiędzy różnymi dziedzinami życia społecznego; 2) [...] ocenia przydatność źródła do wyjaśnienia problemu historycznego [...].	XXV. Europa w XVI–XVII w. Zdający: 3) wyjaśnia genezę i opisuje następstwa rewolucji angielskich. (PP)	21%
14.1.	II. Analiza i interpretacja historyczna. Zdający: 1) analizuje wydarzenia, zjawiska i procesy historyczne w kontekście epok i dostrzega zależności pomiędzy różnymi dziedzinami życia społecznego; 2) [...] ocenia przydatność źródła do wyjaśnienia problemu historycznego [...].	III. Dzieje nowożytne. XXIX. Epoka napoleońska. Zdający: 1) charakteryzuje walkę Francji o dominację w Europie; 2) przedstawia przykłady zaangażowania się Polaków po stronie Napoleona [...]; 3) charakteryzuje genezę, ustrój i dzieje Księstwa Warszawskiego. (PP)  – ocenia stosunek Napoleona do sprawy polskiej. (PR)	24%

Wymagania egzaminacyjne 2024			
Nr zad.	Wymagania ogólne	Wymagania szczegółowe <i>Gdy wymaganie dotyczy zakresu rozszerzonego, dopisano (PR), a gdy zakresu podstawowego – dopisano (PP).</i>	Poziom wykonania zadania (%)
14.2.	II. Analiza i interpretacja historyczna. Zdający: 1) analizuje wydarzenia, zjawiska i procesy historyczne w kontekście epok i dostrzega zależności pomiędzy różnymi dziedzinami życia społecznego; 2) [...] ocenia przydatność źródła do wyjaśnienia problemu historycznego [...].	XXIX. Epoka napoleońska. Zdający: 1) charakteryzuje walkę Francji o dominację w Europie; 2) przedstawia przykłady zaangażowania się Polaków po stronie Napoleona [...]. (PP)	36%
15.1.	I. Chronologia historyczna. Zdający: 1) porządkuje i synchronizuje wydarzenia z [...] dziejów ojczystych. II. Analiza i interpretacja historyczna. Zdający: 1) analizuje wydarzenia, zjawiska i procesy historyczne w kontekście epok i dostrzega zależności pomiędzy różnymi dziedzinami życia społecznego; 2) [...] ocenia przydatność źródła do wyjaśnienia problemu historycznego [...].	XXXI. Ziemie polskie i ich mieszkańcy w latach 1815–1848. Zdający: 2) wyjaśnia genezę powstania listopadowego i opisuje jego następstwa; 3) opisuje działania władz powstańczych, charakter toczonych walk [...]. (PP)	73%
15.2.	II. Analiza i interpretacja historyczna. Zdający: 1) analizuje wydarzenia, zjawiska i procesy historyczne w kontekście epok i dostrzega zależności pomiędzy różnymi dziedzinami życia społecznego; 2) [...] ocenia przydatność źródła do wyjaśnienia problemu historycznego [...].	XXXI. Ziemie polskie i ich mieszkańcy w latach 1815–1848. Zdający: 2) wyjaśnia genezę powstania listopadowego i opisuje jego następstwa; 3) opisuje działania władz powstańczych, charakter toczonych walk [...]. (PP)	69%
16.1.	II. Analiza i interpretacja historyczna. Zdający: 1) analizuje wydarzenia, zjawiska i procesy historyczne w kontekście epok i dostrzega zależności pomiędzy różnymi dziedzinami życia społecznego; 2) [...] ocenia przydatność źródła do wyjaśnienia problemu historycznego [...].	XXX. Europa i świat po kongresie wiedeński. Zdający: 3) wyjaśnia założenia doktryny Monroe. (PR)	69%

Wymagania egzaminacyjne 2024			
Nr zad.	Wymagania ogólne	Wymagania szczegółowe <i>Gdy wymaganie dotyczy zakresu rozszerzonego, dopisano (PR), a gdy zakresu podstawowego – dopisano (PP).</i>	Poziom wykonania zadania (%)
16.2.	II. Analiza i interpretacja historyczna. Zdający: 1) analizuje wydarzenia, zjawiska i procesy historyczne w kontekście epok i dostrzega zależności pomiędzy różnymi dziedzinami życia społecznego; 2) [...] ocenia przydatność źródła do wyjaśnienia problemu historycznego [...].	XXX. Europa i świat po kongresie wiedeński Zdający: 3) wyjaśnia założenia doktryny Monroe. (PR)	58%
17.1.	II. Analiza i interpretacja historyczna. Zdający: 1) analizuje wydarzenia, zjawiska i procesy historyczne w kontekście epok i dostrzega zależności pomiędzy różnymi dziedzinami życia społecznego; 2) [...] ocenia przydatność źródła do wyjaśnienia problemu historycznego [...].	XXXIII. Europa i świat w II połowie XIX i na początku XX w. Zdający: 2) porównuje procesy zjednoczeniowe Włoch i Niemiec w XIX w. (PP)	34%
17.2.	II. Analiza i interpretacja historyczna. Zdający: 1) analizuje wydarzenia, zjawiska i procesy historyczne w kontekście epok i dostrzega zależności pomiędzy różnymi dziedzinami życia społecznego; 2) [...] ocenia przydatność źródła do wyjaśnienia problemu historycznego [...].	XXXIII. Europa i świat w II połowie XIX i na początku XX w. Zdający: 2) porównuje procesy zjednoczeniowe Włoch i Niemiec w XIX w. (PP)	37%
18.	II. Analiza i interpretacja historyczna. Zdający: 1) analizuje wydarzenia, zjawiska i procesy historyczne w kontekście epok i dostrzega zależności pomiędzy różnymi dziedzinami życia społecznego. 2) [...] ocenia przydatność źródła do wyjaśnienia problemu historycznego.	XXXVII. I wojna światowa. Zdający: 1) wyjaśnia pośrednie i bezpośrednie przyczyny wybuchu wojny, z uwzględnieniem procesu powstawania dwóch przeciwstawnych systemów sojuszy. (PP)	67%

Wymagania egzaminacyjne 2024			
Nr zad.	Wymagania ogólne	Wymagania szczegółowe <i>Gdy wymaganie dotyczy zakresu rozszerzonego, dopisano (PR), a gdy zakresu podstawowego – dopisano (PP).</i>	Poziom wykonania zadania (%)
19.1.	I. Chronologia historyczna. Zdający: 1) porządkuje i synchronizuje wydarzenia z [...] dziejów ojczystych. II. Analiza i interpretacja historyczna. Zdający: 1) analizuje wydarzenia, zjawiska i procesy historyczne w kontekście epok i dostrzega zależności pomiędzy różnymi dziedzinami życia społecznego; 2) [...] ocenia przydatność źródła do wyjaśnienia problemu historycznego [...].	XLI. Walka o odrodzenie państwa polskiego po I wojnie światowej. Zdający: 3) charakteryzuje proces kształtowania się polskiej granicy z Niemcami, z uwzględnieniem [...] plebisycytów. (PP) 4) charakteryzuje proces formowania się granic z Czechosłowacją i Litwą. (PR)	58%
19.2.	II. Analiza i interpretacja historyczna. Zdający: 1) analizuje wydarzenia, zjawiska i procesy historyczne w kontekście epok i dostrzega zależności pomiędzy różnymi dziedzinami życia społecznego; 2) [...] ocenia przydatność źródła do wyjaśnienia problemu historycznego [...].	XLI. Walka o odrodzenie państwa polskiego po I wojnie światowej. Zdający: 4) charakteryzuje proces formowania się granic z [...] Litwą. (PR)	31%
20.1.	II. Analiza i interpretacja historyczna. Zdający: 1) analizuje wydarzenia, zjawiska i procesy historyczne w kontekście epok i dostrzega zależności pomiędzy różnymi dziedzinami życia społecznego; 2) [...] ocenia przydatność źródła do wyjaśnienia problemu historycznego [...].	XL. Narodziny i rozwój totalitaryzmów w okresie międzywojennym. Zdający: 1) wyjaśnia genezę powstania państwa sowieckiego i charakteryzuje jego politykę wewnętrzną i zagraniczną w okresie międzywojennym. (PP) 4) ukazuje skalę wewnętrznych represji w ZSRS [...]. (PR)	41%
20.2.	II. Analiza i interpretacja historyczna. Zdający: 1) analizuje wydarzenia, zjawiska i procesy historyczne w kontekście epok i dostrzega zależności pomiędzy różnymi dziedzinami życia społecznego; 2) [...] ocenia przydatność źródła do wyjaśnienia problemu historycznego [...].	XL. Narodziny i rozwój totalitaryzmów w okresie międzywojennym. Zdający: 1) wyjaśnia genezę powstania państwa sowieckiego i charakteryzuje jego politykę wewnętrzną i zagraniczną w okresie międzywojennym. (PP) 4) ukazuje skalę wewnętrznych represji w ZSRS [...]. (PR)	81%

Wymagania egzaminacyjne 2024			
Nr zad.	Wymagania ogólne	Wymagania szczegółowe <i>Gdy wymaganie dotyczy zakresu rozszerzonego, dopisano (PR), a gdy zakresu podstawowego – dopisano (PP).</i>	Poziom wykonania zadania (%)
21.	II. Analiza i interpretacja historyczna. Zdający: 1) analizuje wydarzenia, zjawiska i procesy historyczne w kontekście epok i dostrzega zależności pomiędzy różnymi dziedzinami życia społecznego; 2) [...] ocenia przydatność źródła do wyjaśnienia problemu historycznego [...].	XL. Narodziny i rozwój totalitaryzmów w okresie międzywojennym. Zdający: 4) charakteryzuje politykę wewnętrzną [...] III Rzeszy w latach trzydziestych. (PP) 2) wyjaśnia rolę ideologii w systemach totalitarnych i zjawisko kultu jednostki. (PR) 1) ocenia rolę wielkich postaci polskiej polityki z okresu II wojny światowej, w tym: Władysława Sikorskiego, Stefana Grota-Roweckiego [...]. (PR)	85%
22.1.	I. Chronologia historyczna. Zdający: 1) porządkuje i synchronizuje wydarzenia z [...] dziejów ojczystych. II. Analiza i interpretacja historyczna. Zdający: 1) analizuje wydarzenia, zjawiska i procesy historyczne w kontekście epok i dostrzega zależności pomiędzy różnymi dziedzinami życia społecznego [...].	L. Działalność władz Rzeczypospolitej Polskiej na uchodźstwie i w okupowanym kraju. Zdający: 8) charakteryzuje powstanie warszawskie [...]. (PP)	62%
22.2.	II. Analiza i interpretacja historyczna. Zdający: 1) analizuje wydarzenia, zjawiska i procesy historyczne w kontekście epok i dostrzega zależności pomiędzy różnymi dziedzinami życia społecznego; 2) [...] ocenia przydatność źródła do wyjaśnienia problemu historycznego [...]; 3) dostrzega mnogość perspektyw badawczych oraz różnorakie interpretacje historii i ich przyczyny; 4) ugruntowuje potrzebę poznawania przeszłości dla rozumienia współczesnych mechanizmów społecznych i kulturowych.	I. Historia jako nauka. Zdający: – analizuje różne oceny historiografii, dotyczące dziejów ojczystych i powszechnych. (PR) L. Działalność władz Rzeczypospolitej Polskiej na uchodźstwie i w okupowanym kraju. Zdający: 8) charakteryzuje powstanie warszawskie (uwarunkowania polityczne, przebieg walk, następstwa powstania, postawę aliantów i Związku Sowieckiego). (PP)	68%



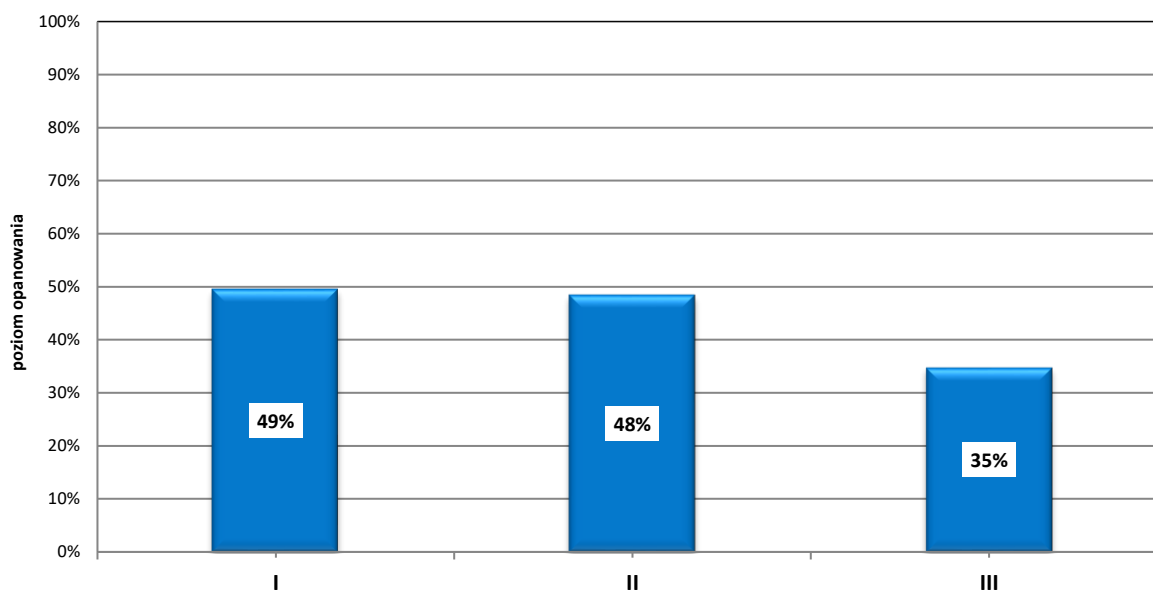
Wymagania egzaminacyjne 2024			
Nr zad.	Wymagania ogólne	Wymagania szczegółowe <i>Gdy wymaganie dotyczy zakresu rozszerzonego, dopisano (PR), a gdy zakresu podstawowego – dopisano (PP).</i>	Poziom wykonania zadania (%)
23.1.	II. Analiza i interpretacja historyczna. Zdający: 1) analizuje wydarzenia, zjawiska i procesy historyczne w kontekście epok i dostrzega zależności pomiędzy różnymi dziedzinami życia społecznego; 2) [...] ocenia przydatność źródła do wyjaśnienia problemu historycznego [...].	LV. Proces przejmowania władzy przez komunistów w Polsce (1944–1948). Zdający: 3) charakteryzuje okoliczności i etapy przejmowania władzy w Polsce przez komunistów. (PP)	75%
23.2.	II. Analiza i interpretacja historyczna. Zdający: 1) analizuje wydarzenia, zjawiska i procesy historyczne w kontekście epok i dostrzega zależności pomiędzy różnymi dziedzinami życia społecznego; 2) [...] ocenia przydatność źródła do wyjaśnienia problemu historycznego [...].	LV. Proces przejmowania władzy przez komunistów w Polsce (1944–1948). Zdający: 3) charakteryzuje okoliczności i etapy przejmowania władzy w Polsce przez komunistów. (PP)	39%
24.	II. Analiza i interpretacja historyczna. Zdający: 1) analizuje wydarzenia, zjawiska i procesy historyczne w kontekście epok i dostrzega zależności pomiędzy różnymi dziedzinami życia społecznego; 2) [...] ocenia przydatność źródła do wyjaśnienia problemu historycznego [...].	LI. Świat po II wojnie światowej. Początek zimnej wojny. Zdający: 8) opisuje wydarzenia [...] na Węgrzech w 1956 roku i Czechosłowacji w 1968 roku. (PP)	42%
25.	I. Chronologia historyczna. Zdający: 1) porządkuje i synchronizuje wydarzenia z [...] dziejów ojczystych; 2) dostrzega zmienność i dynamikę wydarzeń w dziejach, a także ciągłość procesów historycznych i cywilizacyjnych. II. Analiza i interpretacja historyczna. Zdający: 1) analizuje wydarzenia, zjawiska i procesy historyczne w kontekście epok i dostrzega zależności pomiędzy różnymi dziedzinami życia społecznego;	LVII. Polska w latach 1957–1981. Zdający: 7) charakteryzuje ruch społeczny „Solidarność” i ocenia jego wpływ na przemiany społeczno-polityczne w Polsce i w Europie. (PP) LVIII. Dekada 1981–1989. Zdający: 1) wyjaśnia przyczyny wprowadzenia stanu wojennego, opisuje jego specyfikę oraz społeczne, gospodarcze i polityczne skutki. (PP) 4) charakteryzuje realia życia codziennego w PRL lat 80. (PR)	65%

Wymagania egzaminacyjne 2024			
Nr zad.	Wymagania ogólne	Wymagania szczegółowe <i>Gdy wymaganie dotyczy zakresu rozszerzonego, dopisano (PR), a gdy zakresu podstawowego – dopisano (PP).</i>	Poziom wykonania zadania (%)
	<p>2) [...] ocenia przydatność źródła do wyjaśnienia problemu historycznego;</p> <p>3) dostrzega mnogość perspektyw badawczych oraz różnorakie interpretacje historii i ich przyczyny [...].</p> <p>III. Tworzenie narracji historycznej. Zdający:</p> <p>1) tworzy narrację historyczną w ujęciu przekrojowym, jak i problemowym;</p> <p>2) dostrzega problem i buduje argumentację, uwzględniając różne aspekty procesu historycznego;</p> <p>3) dokonuje selekcji i hierarchizacji oraz integruje informacje pozyskane z różnych źródeł wiedzy.</p>		
26.	<p>Temat 1.</p> <p>I. Chronologia historyczna. Zdający:</p> <p>1) porządkuje i synchronizuje wydarzenia z historii powszechnej [...];</p> <p>2) dostrzega zmienność i dynamikę wydarzeń w dziejach, a także ciągłość procesów historycznych i cywilizacyjnych.</p> <p>III. Tworzenie narracji historycznej. Zdający:</p> <p>1) tworzy narrację historyczną w ujęciu przekrojowym, jak i problemowym;</p> <p>2) dostrzega problem i buduje argumentację, uwzględniając różne aspekty procesu historycznego;</p> <p>3) dokonuje selekcji i hierarchizacji oraz integruje informacje pozyskane z różnych źródeł wiedzy.</p>	<p>IV. Społeczeństwo, życie polityczne i kultura starożytnego Rzymu. Zdający:</p> <p>2) [...] wyjaśnia ideę imperium rzymskiego. (PP)</p> <p>VI. Europa wczesnego średniowiecza. Zdający:</p> <p>1) opisuje zasięg terytorialny, organizację władzy, gospodarkę i kulturę państwa Franków, ze szczególnym uwzględnieniem polityki Karola Wielkiego;</p> <p>2) charakteryzuje ideę cesarstwa karolińskiego. (PP)</p>	<p>A – 25%</p> <p>B – 42%</p>

Wymagania egzaminacyjne 2024			
Nr zad.	Wymagania ogólne	Wymagania szczegółowe <i>Gdy wymaganie dotyczy zakresu rozszerzonego, dopisano (PR), a gdy zakresu podstawowego – dopisano (PP).</i>	Poziom wykonania zadania (%)
Temat 2.	I. Chronologia historyczna. Zdający: 1) porządkuje i synchronizuje wydarzenia z historii powszechnej oraz dziejów ojczystych; 2) dostrzega zmienność i dynamikę wydarzeń w dziejach, a także ciągłość procesów historycznych i cywilizacyjnych. III. Tworzenie narracji historycznej. Zdający: 1) tworzy narrację historyczną w ujęciu przekrojowym, jak i problemowym; 2) dostrzega problem i buduje argumentację, uwzględniając różne aspekty procesu historycznego; 3) dokonuje selekcji i hierarchizacji oraz integruje informacje pozyskane z różnych źródeł wiedzy.	XXXVIII. Sprawa polska w przededniu i podczas I wojny światowej. Zdający: 1) omawia stosunek państw zaborczych do sprawy polskiej w przededniu i po wybuchu wojny; 2) przedstawia koncepcje polskich ugrupowań politycznych wobec nadciągającego konfliktu światowego; 3) analizuje umiędzynarodowienie sprawy polskiej (m.in. akt 5 listopada, rola USA i rewolucji rosyjskich, deklaracja z 3 czerwca 1918 r.); 4) charakteryzuje przykłady zaangażowania militarne Polaków podczas wojny, ze szczególnym uwzględnieniem losów Legionów. (PP) 1) opisuje polskie przedsięwzięcia polityczne po stronie państw centralnych i Ententy; 3) opisuje tragizm losów Polaków wcielonych do armii zaborczych. (PR) XLII. Dzieje polityczne II Rzeczypospolitej. Zdający: 3) ocenia wpływ Józefa Piłsudskiego, Romana Dmowskiego oraz innych polityków na kształt II Rzeczypospolitej; porównuje ich wizje Polski. (PP)	
	I. Chronologia historyczna. Zdający: 1) porządkuje i synchronizuje wydarzenia z historii powszechnej oraz dziejów ojczystych; 2) dostrzega zmienność i dynamikę wydarzeń w dziejach, a także ciągłość procesów historycznych i cywilizacyjnych. III. Tworzenie narracji historycznej. Zdający: 1) tworzy narrację historyczną w ujęciu przekrojowym, jak i problemowym; 2) dostrzega problem i buduje argumentację, uwzględniając różne aspekty procesu historycznego; 3) dokonuje selekcji i hierarchizacji oraz integruje informacje pozyskane z różnych źródeł wiedzy.	LI. Świat po II wojnie światowej. Początek zimnej wojny. Zdający: 4) opisuje przyczyny rozpadu koalicji antyhitlerowskiej i wyjaśnia genezę zimnej wojny (z uwzględnieniem wojny w Korei); 5) charakteryzuje powojenny problem niemiecki; 6) omawia proces sowietyzacji państw Europy Środkowo-Wschodniej; 7) wyjaśnia genezę NATO i Układu Warszawskiego i charakteryzuje oba bloki polityczno-wojskowe; 8) charakteryzuje zmiany w ZSRS po śmierci Stalina; opisuje wydarzenia w NRD w 1953 roku i na Węgrzech w 1956 roku [...]. (PP) LII. Dekolonizacja, integracja i nowe konflikty. Zdający: 2) wyjaśnia przyczyny i przedstawia skutki konfliktów zimnowojennych, w tym wojny w Wietnamie, kryzysu kubańskiego oraz wojny w Afganistanie. (PP)  1) charakteryzuje [...] problem [...] współistnienia państw demokratycznych z państwami totalitarnymi. (PR)	

WYKRES 2.

POZIOM WYKONANIA ZADAŃ W OBSZARZE WYMAGAŃ OGÓLNYCH



Komentarz do wyników wraz z wnioskami i rekomendacjami znajduje się w sprawozdaniu krajowym *Sprawozdanie za rok 2024 r. Egzamin maturalny. Historia* zamieszczonym na stronie [www.cke.gov.pl](http://www.cke.gov.pl).