



**Okręgowa Komisja Egzaminacyjna w Łomży**  
18-400 Łomża, Al. Legionów 9, tel. fax (86) 216-44-95  
(86) 473-71-20, (86) 473-71-21, (86) 473-71-22  
[www.oke.lomza.pl](http://www.oke.lomza.pl) e-mail: [sekretariat@oke.lomza.pl](mailto:sekretariat@oke.lomza.pl)

<i>Rodzaj dokumentu:</i>	<b>Sprawozdanie za rok 2023</b>
<i>Województwo:</i>	<b>Podlaskie</b>
<i>Egzamin:</i>	<b>Egzamin maturalny</b>
<i>Przedmiot:</i>	<b>Język rosyjski</b>
<i>Poziom:</i>	<b>Poziom podstawowy Poziom rozszerzony</b>
<i>Termin egzaminu:</i>	5 maja 2023 r. – poziom podstawowy 9 maja 2023 r. – poziom rozszerzony
<i>Data publikacji dokumentu:</i>	19 września 2023 r.

**Łomża 2023**

**OKE w Łomży**

**Opracowanie**

Maria Fromelc-Chmielewska

**Dane statystyczne**

Krzysztof Najda

Opracowano we współpracy z Centralną Komisją Egzaminacyjną w Warszawie.

**Okręgowa Komisja Egzaminacyjna w Łomży**  
Al. Legionów 9, 18-400 Łomża, tel. fax (86) 216-44-95  
(86) 473-71-20, (86) 473-71-21, (86) 473-71-22  
e-mail: sekretariat@oke.lomza.pl  
[www.oke.lomza.pl](http://www.oke.lomza.pl)

# Spis treści

## Język rosyjski

<b>POZIOM PODSTAWOWY</b> .....	5
1. OPIS ARKUSZA .....	5
2. DANE DOTYCZĄCE POPULACJI UCZNIÓW .....	5
3. PRZEBIEG EGZAMINU .....	6
4. PODSTAWOWE DANE STATYSTYCZNE .....	7
<b>POZIOM ROZSZERZONY</b> .....	14
1. OPIS ARKUSZA .....	14
2. DANE DOTYCZĄCE POPULACJI ZDAJĄCYCH .....	14
3. PRZEBIEG EGZAMINU .....	15
4. PODSTAWOWE DANE STATYSTYCZNE .....	16



## Język rosyjski

### Poziom podstawowy

#### 1. Opis arkusza

W roku szkolnym 2022/2023 egzamin maturalny z języka rosyjskiego został przeprowadzony na podstawie wymagań egzaminacyjnych określonych w rozporządzeniu Ministra Edukacji i Nauki z dnia 10 czerwca 2022 r.<sup>1</sup>

Arkusz egzaminacyjny z języka rosyjskiego na poziomie podstawowym składał się z 38 zadań zamkniętych różnego rodzaju (wyboru wielokrotnego, prawda/fałsz, zadań na dobieranie), 10 zadań otwartych krótkiej odpowiedzi oraz 1 zadania otwartego rozszerzonej odpowiedzi. Zadania sprawdzały wiadomości oraz umiejętności w czterech obszarach: rozumienia ze słuchu (15 zadań zamkniętych), rozumienia tekstów pisanych (16 zadań zamkniętych i 4 zadania otwarte krótkiej odpowiedzi), znajomości środków językowych (7 zadań zamkniętych i 6 zadań otwartych krótkiej odpowiedzi) oraz tworzenia wypowiedzi pisemnej (1 zadanie otwarte rozszerzonej odpowiedzi). Zadania sprawdzające rozumienie ze słuchu były oparte na nagranych tekstach, odtworzonych podczas egzaminu z płyty CD, natomiast zadania sprawdzające rozumienie tekstów pisanych oraz 1 zadanie sprawdzające znajomość środków językowych były oparte na tekstach autentycznych lub adaptowanych zamieszczonych w arkuszu egzaminacyjnym. Za rozwiązanie wszystkich zadań zdający mógł otrzymać 60 punktów (1 punkt za każde zadanie zamknięte i otwarte oraz 12 punktów za wypowiedź pisemną).

#### 2. Dane dotyczące populacji uczniów

TABELA 1. ZDAJĄCY ROZWIĄZUJĄCY ZADANIA W ARKUSZU STANDARDOWYM\*

Liczba zdających		
Zdający rozwiązujący zadania w arkuszu standardowym	<b>ogółem</b>	<b>168</b>
	ze szkół na wsi	-
	ze szkół w miastach do 20 tys. mieszkańców	56
	ze szkół w miastach od 20 tys. do 100 tys. mieszkańców	61
	ze szkół w miastach powyżej 100 tys. mieszkańców	51
	ze szkół publicznych	164
	ze szkół niepublicznych	4
	kobiety	136
	mężczyźni	32
	bez dysleksji rozwojowej	159
	z dysleksją rozwojową	9

\* Dane w tabeli dotyczą tegorocznych absolwentów.

<sup>1</sup> Rozporządzenie Ministra Edukacji i Nauki z dnia 10 czerwca 2022 r. w sprawie wymagań egzaminacyjnych dla egzaminu maturalnego przeprowadzanego w roku szkolnym 2022/2023 i 2023/2024 (poz. 1246).

**TABELA 2.** ZDAJĄCY ROZWIĄZUJĄCY ZADANIA W ARKUSZACH DOSTOSOWANYCH

Zdający rozwiązujący zadania w arkuszach dostosowanych	z autyzmem, w tym z zespołem Aspergera	-
	słabowidzący	-
	niewidomi	-
	słabosłyszący	-
	nieśłyszący	-
	z niepełnosprawnością ruchową spowodowaną mózgowym porażeniem dziecięcym	-
	z zaburzeniem widzenia barw	-
	o których mowa w art. 2 ust. 1 ustawy <sup>2</sup> (obywatele Ukrainy)	-
	inne	1
<b>ogółem</b>	<b>1</b>	

### 3. Przebieg egzaminu

**TABELA 3.** INFORMACJE DOTYCZĄCE PRZEBIEGU EGZAMINU

Termin egzaminu	5 maja 2023 r.		
Czas trwania egzaminu dla arkusza standardowego	120 minut		
Liczba szkół	43		
Liczba zespołów egzaminatorów*	2		
Liczba egzaminatorów*	12		
Liczba obserwatorów <sup>3</sup> (§ 8 ust. 1)	1		
Liczba unieważnień <sup>4</sup>	w przypadku:		
	art. 44zzv pkt 1	stwierdzenia niesamodzielnego rozwiązywania zadań przez zdającego	-
	art. 44zzv pkt 2	wniesienia lub korzystania przez zdającego w sali egzaminacyjnej z urządzenia telekomunikacyjnego	-
	art. 44zzv pkt 3	zakłócenia przez zdającego prawidłowego przebiegu części egzaminu w sposób utrudniający pracę pozostałym zdającym	-
	art. 44zzw ust. 1	stwierdzenia podczas sprawdzania pracy niesamodzielnego rozwiązywania zadań przez zdającego	-
	art. 44zzy ust. 7	stwierdzenie naruszenia przepisów dotyczących przeprowadzenia egzaminu maturalnego	-
	art. 44zzy ust. 10	niemożność ustalenia wyniku (np. zaginięcie karty odpowiedzi)	-
		inne	-
Liczba wglądów <sup>5</sup> (art. 44zzz)	-		

\* Dane dotyczą obu poziomów egzaminu (podstawowego i rozszerzonego) łącznie dla OKE w Łomży.

<sup>2</sup> Ustawa z dnia 12 marca 2022 r. o pomocy obywatelom Ukrainy w związku z konfliktem zbrojnym na terytorium tego państwa (Dz.U. z 2022 r. poz. 583, z późn. zm.).

<sup>3</sup> Rozporządzenie Ministra Edukacji Narodowej z dnia 1 sierpnia 2022 r. w sprawie egzaminu maturalnego (Dz.U. z 2022 r. poz. 1644) – podano łącznie dla Formuły 2023 i Formuły 2015.

<sup>4</sup> Ustawa z dnia 7 września 1991 r. o systemie oświaty (tekst jedn. Dz.U. z 2022 r., poz. 2230).

<sup>5</sup> jw.

## 4. Podstawowe dane statystyczne

### Wyniki zdających

WYKRES 1.

ROZKŁAD WYNIKÓW ZDAJĄCYCH

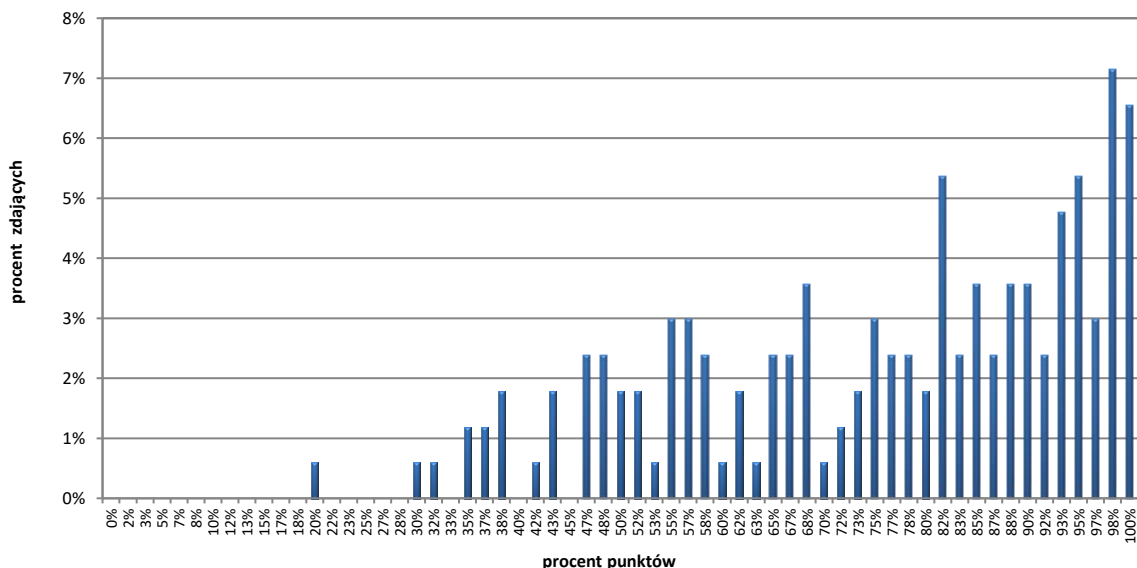


TABELA 4.

WYNIKI ZDAJĄCYCH – PARAMETRY STATYSTYCZNE\*

Zdający	Liczba zdających	Minimum (%)	Maksimum (%)	Mediana (%)	Modalna (%)	Średnia (%)	Odchylenie standardowe (%)	Odsetek sukcesów**
ogółem	168	20	100	81	98	75	20	99%
w tym:								
bez dysleksji rozwojowej	159	20	100	82	98***	76	20	99%
z dysleksją rozwojową	9	-	-	-	-	71	-	100%

\* Dane dotyczą tegorocznych absolwentów. Parametry statystyczne są podane dla grup liczących 30 lub więcej zdających.

\*\* Dane dotyczą tegorocznych absolwentów, którzy przystąpili do wszystkich egzaminów obowiązkowych.

\*\*\* Istnieje wiele wartości modalnych, podano najniższą z nich.

## Poziom wykonania zadań

TABELA 5.

POZIOM WYKONANIA ZADAŃ

### Rozumienie ze słuchu

Zadanie	Wymagania egzaminacyjne 2023 i 2024		Poziom wykonania zadania (%)
	Wymaganie ogólne	Wymagania szczegółowe	
1.1.	<p>II. Rozumienie wypowiedzi.</p> <p><i>Zdający rozumie wypowiedzi ustne o umiarkowanym stopniu złożoności, wypowiedziane w naturalnym tempie, w standardowej odmianie języka [...].</i></p>	II.5) Zdający znajduje w wypowiedzi określone informacje.	57%
1.2.			69%
1.3.			70%
1.4.			74%
1.5.			83%
2.1.		II.4) Zdający określa kontekst wypowiedzi.	88%
2.2.		II.3) Zdający określa intencje nadawcy/autora wypowiedzi.	93%
2.3.			80%
2.4.		II.2) Zdający określa główną myśl wypowiedzi [...].	93%
2.5.		II.3) Zdający określa intencje nadawcy/autora wypowiedzi.	79%
3.1.		II.3) Zdający określa intencje nadawcy/autora wypowiedzi.	76%
3.2.		II.5) Zdający znajduje w wypowiedzi określone informacje.	83%
3.3.		II.2) Zdający określa główną myśl wypowiedzi [...].	78%
3.4.		II.5) Zdający znajduje w wypowiedzi określone informacje.	77%
3.5.			64%



## Rozumienie tekstów pisanych

Zadanie	Wymagania egzaminacyjne 2023 i 2024		Poziom wykonania zadania (%)
	Wymagania ogólne	Wymagania szczegółowe	
4.1.	II. Rozumienie wypowiedzi.  <i>Zdający rozumie [...] wypowiedzi pisemne o umiarkowanym stopniu złożoności [...].</i>	III.1) Zdający określa główną myśl [...] fragmentu tekstu.	96%
4.2.			93%
4.3.			81%
4.4.			85%
5.1.		III.7) Zdający wyciąga wnioski wynikające z informacji zawartych w tekście.	89%
5.2.		III.4) Zdający znajduje w tekście określone informacje.	85%
5.3.		III.2) Zdający określa intencje nadawcy/autora tekstu.	87%
5.4.	II. Rozumienie wypowiedzi.  <i>Zdający rozumie [...] wypowiedzi pisemne o umiarkowanym stopniu złożoności [...].</i>	VIII.2) Zdający przekazuje w języku obcym nowożytnym [...] informacje sformułowane w tym języku obcym.	88%
5.5.			68%
5.6.	V. Przetwarzanie wypowiedzi.  <i>Zdający zmienia formę przekazu [...] pisemnego [...].</i>	III.4) Zdający znajduje w tekście określone informacje.	63%
5.7.	I. Znajomość środków językowych.  <i>Zdający posługuje w miarę rozwiniętym zasobem środków językowych (leksykalnych, gramatycznych, ortograficznych) [...].</i>		78%

Zadanie	Wymagania egzaminacyjne 2023 i 2024		Poziom wykonania zadania (%)
	Wymaganie ogólne	Wymagania szczegółowe	
6.1.	I. Rozumienie wypowiedzi.  <i>Zdający rozumie [...] wypowiedzi pisemne o umiarkowanym stopniu złożoności [...].</i>	III.4) Zdający znajduje w tekście określone informacje.	77%
6.2.			83%
6.3.			82%
6.4.		III.7) Zdający wyciąga wnioski wynikające z informacji zawartych w tekście.	83%
6.5.		III.4) Zdający znajduje w tekście określone informacje.	76%
7.1.		III.5) Zdający rozpoznaje związki między poszczególnymi częściami tekstu.	97%
7.2.			92%
7.3.			92%
7.4.			93%

## Znajomość środków językowych

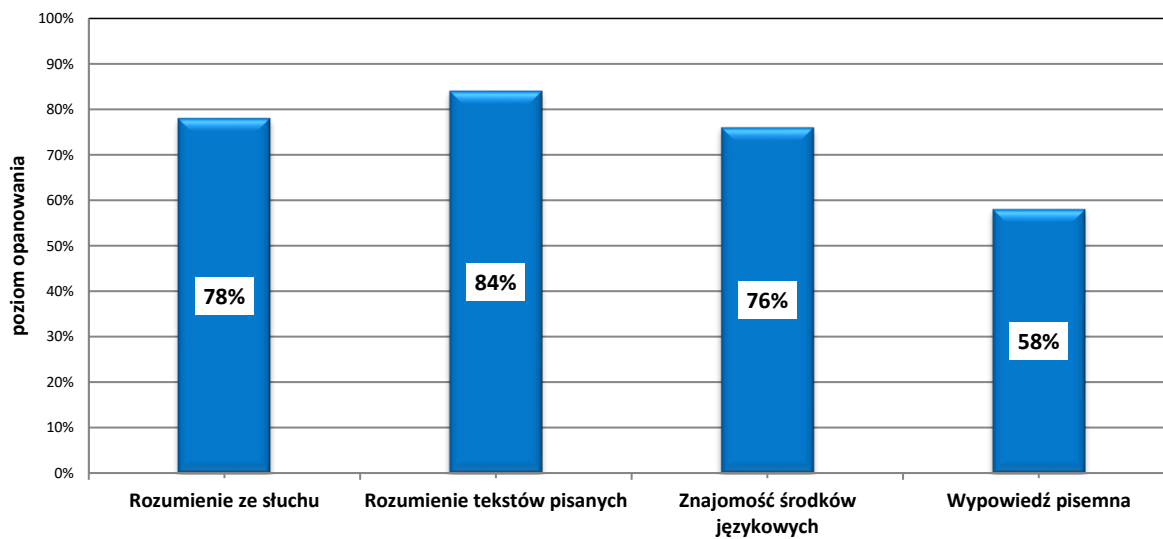
Zadanie	Wymagania egzaminacyjne 2023 i 2024		Poziom wykonania zadania (%)
	Wymaganie ogólne	Wymaganie szczegółowe	
8.1.	<p>I. Znajomość środków językowych.</p> <p><i>Zdający posługuje się w miarę rozwiniętym zasobem środków językowych (leksykalnych, gramatycznych, ortograficznych) [...].</i></p>	<p>1. Zdający posługuje się w miarę rozwiniętym zasobem środków językowych (leksykalnych, gramatycznych, ortograficznych) [...].</p>	88%
8.2.			99%
8.3.			96%
9.1.			96%
9.2.			67%
9.3.			96%
9.4.			96%
10.1.			79%
10.2.			56%
10.3.			47%
11.1.			56%
11.2.			63%
11.3.			48%

**Wypowiedź pisemna**

Zadanie	Wymagania egzaminacyjne 2023 i 2024		Kryteria	Poziom wykonania zadania (%)
	Wymagania ogólne	Wymagania szczegółowe		
12.	<p>I. Znajomość środków językowych.</p> <p><i>Zdający posługuje się w miarę rozwiniętym zasobem środków językowych (leksykalnych, gramatycznych, ortograficznych) [...].</i></p>	<p>I. Zdający posługuje się w miarę rozwiniętym zasobem środków językowych (leksykalnych, gramatycznych, ortograficznych) [...].</p> <p>V.1) Zdający opisuje ludzi, zwierzęta, przedmioty, miejsca i zjawiska.</p>	treść	58%
	<p>III. Tworzenie wypowiedzi.</p> <p><i>Zdający samodzielnie tworzy [...] proste, spójne i logiczne wypowiedzi pisemne [...].</i></p>	<p>V.2) Zdający opowiada o czynnościach [...] i wydarzeniach z przeszłości [...].</p> <p>V.3) Zdający przedstawia fakty z przeszłości [...].</p>	spójność i logika wypowiedzi	68%
	<p>IV. Reagowanie na wypowiedzi.</p> <p><i>Zdający [...] reaguje w formie prostego tekstu pisanego w typowych sytuacjach [...].</i></p>	<p>V.6) Zdający wyraża i uzasadnia swoje opinie i poglądy [...].</p> <p>VII.3) Zdający [...] przekazuje informacje i wyjaśnienia.</p>	zakres środków językowych	53%
	<p>V. Przetwarzanie wypowiedzi.</p> <p><i>Zdający zmienia formę przekazu [...] pisemnego [...].</i></p>	<p>VII.8) Zdający [...] zachęca [...].</p> <p>VIII.3) Zdający przekazuje w języku obcym nowożytnym informacje sformułowane w języku polskim.</p>	poprawność środków językowych	53%

**WYKRES 2.**

**POZIOM WYKONANIA ZADAŃ W OBSZARZE WYMAGAŃ OGÓLNYCH**



## Poziom rozszerzony

### 1. Opis arkusza

W roku szkolnym 2022/2023 egzamin maturalny z języka rosyjskiego został przeprowadzony na podstawie wymagań egzaminacyjnych określonych w rozporządzeniu Ministra Edukacji i Nauki z dnia 10 czerwca 2022 r.<sup>6</sup>

Arkusz egzaminacyjny z języka rosyjskiego na poziomie rozszerzonym składał się z 31 zadań zamkniętych różnego rodzaju (wyboru wielokrotnego, zadań na dobieranie) oraz 17 zadań otwartych, w tym 16 krótkiej i 1 rozszerzonej odpowiedzi. Zadania sprawdzały wiadomości oraz umiejętności w czterech obszarach: rozumienia ze słuchu (11 zadań zamkniętych i 4 zadania otwarte krótkiej odpowiedzi), rozumienia tekstów pisanych (14 zadań zamkniętych i 4 zadania otwarte krótkiej odpowiedzi), znajomości środków językowych (6 zadań zamkniętych i 8 zadań otwartych krótkiej odpowiedzi) oraz tworzenia wypowiedzi pisemnej (1 zadanie otwarte rozszerzonej odpowiedzi). Zadania sprawdzające rozumienie ze słuchu były oparte na nagranych tekstach, odtworzonych podczas egzaminu z płyty CD, natomiast zadania sprawdzające rozumienie tekstów pisanych oraz 2 zadania sprawdzające znajomość środków językowych były oparte na tekstach autentycznych lub w minimalnym stopniu adaptowanych zamieszczonych w arkuszu egzaminacyjnym. Za rozwiązanie wszystkich zadań zdający mógł otrzymać 60 punktów (1 punkt za każde zadanie zamknięte lub otwarte w obszarach rozumienia ze słuchu, rozumienia tekstów pisanych i znajomości środków językowych oraz 13 punktów za wypowiedź pisemną).

### 2. Dane dotyczące populacji zdających

**TABELA 6.** ZDAJĄCY ROZWIĄZUJĄCY ZADANIA W ARKUSZU STANDARDOWYM\*

Liczba zdających		
Zdający rozwiązujący zadania w arkuszu standardowym	<b>ogółem</b>	<b>110</b>
	ze szkół na wsi	0
	ze szkół w miastach do 20 tys. mieszkańców	30
	ze szkół w miastach od 20 tys. do 100 tys. mieszkańców	50
	ze szkół w miastach powyżej 100 tys. mieszkańców	30
	ze szkół publicznych	108
	ze szkół niepublicznych	2
	kobiety	91
	mężczyźni	19
	bez dysleksji	102
	z dysleksją	8

\* Dane w tabeli dotyczą tegorocznych absolwentów.

<sup>6</sup> Rozporządzenie Ministra Edukacji i Nauki z dnia 10 czerwca 2022 r. w sprawie wymagań egzaminacyjnych dla egzaminu maturalnego przeprowadzanego w roku szkolnym 2022/2023 i 2023/2024 (poz. 1246).

**TABELA 7.** ZDAJĄCY ROZWIĄZUJĄCY ZADANIA W ARKUSZACH DOSTOSOWANYCH

Zdający rozwiązujący zadania w arkuszach dostosowanych	z autyzmem, w tym z zespołem Aspergera	-
	słabowidzący	-
	niewidomi	-
	słabosłyszący	-
	nieluszący	-
	z niepełnosprawnością ruchową spowodowaną mózgowym porażeniem dziecięcym	-
	z zaburzeniem widzenia barw	-
	o których mowa w art. 2 ust. 1 ustawy <sup>7</sup> (obywatele Ukrainy)	1
	inne	-
<b>ogółem</b>	<b>1</b>	

### 3. Przebieg egzaminu

**TABELA 8.** INFORMACJE DOTYCZĄCE PRZEBIEGU EGZAMINU

Termin egzaminu		11 maja 2023 r.	
Czas trwania egzaminu dla arkusza standardowego		150 minut	
Liczba szkół		31	
Liczba zespołów egzaminatorów*		2	
Liczba egzaminatorów*		12	
Liczba obserwatorów <sup>8</sup> (§ 8 ust. 1)		-	
Liczba unieważnień <sup>9</sup>	w przypadku:		
	art. 44zzv pkt 1	stwierdzenia niesamodzielnego rozwiązywania zadań przez zdającego	-
	art. 44zzv pkt 2	wniesienia lub korzystania przez zdającego w sali egzaminacyjnej z urządzenia telekomunikacyjnego	-
	art. 44zzv pkt 3	zakłócenia przez zdającego prawidłowego przebiegu części egzaminu w sposób utrudniający pracę pozostałym zdającym	-
	art. 44zzw ust. 1	stwierdzenia podczas sprawdzania pracy niesamodzielnego rozwiązywania zadań przez zdającego	-
	art. 44zzy ust. 7	stwierdzenie naruszenia przepisów dotyczących przeprowadzenia egzaminu maturalnego	-
	art. 44zzy ust. 10	niemożność ustalenia wyniku (np. zaginięcie karty odpowiedzi)	-
		inne	-
Liczba wglądów <sup>10</sup> (art. 44zzz)		-	

\* Dane dotyczą obu poziomów egzaminu (podstawowego i rozszerzonego) łącznie dla OKE w Łomży.

<sup>7</sup> Ustawa z dnia 12 marca 2022 r. o pomocy obywatelom Ukrainy w związku z konfliktem zbrojnym na terytorium tego państwa (Dz.U. z 2022 r. poz. 583, z późn. zm.).

<sup>8</sup> Rozporządzenie Ministra Edukacji i Nauki z dnia 1 sierpnia 2022 r. w sprawie egzaminu maturalnego (Dz.U. z 2022 r. poz. 1644) – podano łącznie dla Formuły 2023 i Formuły 2015.

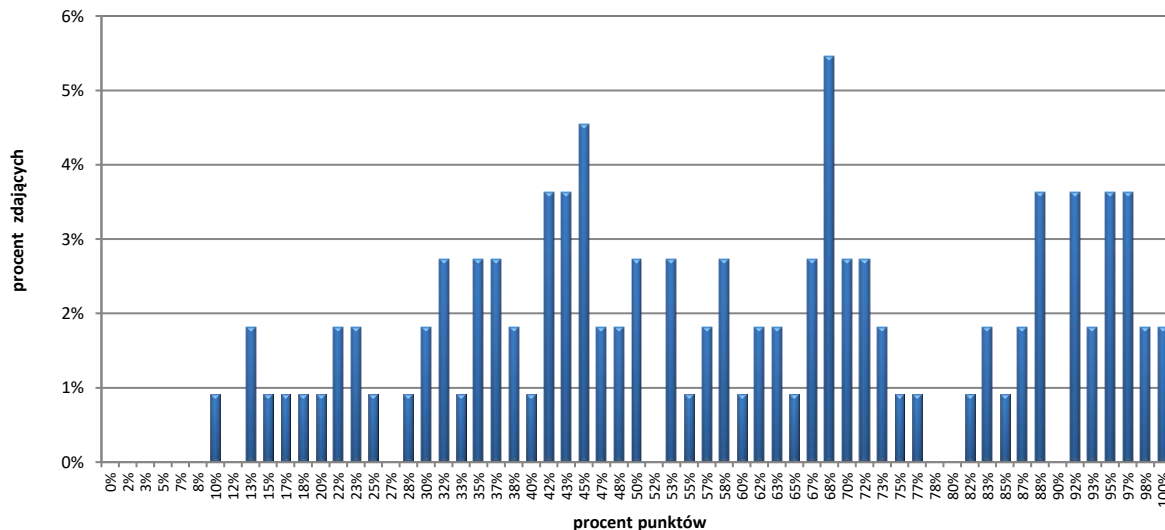
<sup>9</sup> Ustawa z dnia 7 września 1991 r. o systemie oświaty (tekst jedn. Dz.U. z 2022 r., poz. 2230.).

<sup>10</sup> jw.

## 4. Podstawowe dane statystyczne

### Wyniki zdających

**WYKRES 3.** ROZKŁAD WYNIKÓW ZDAJĄCYCH



**TABELA 9.** WYNIKI ZDAJĄCYCH – PARAMETRY STATYSTYCZNE\*

Zdający	Liczba zdających	Minimum (%)	Maksimum (%)	Mediana (%)	Modalna (%)	Średnia (%)	Odchylenie standardowe (%)
ogółem	110	10	100	58	68	59	25

\* Dane dotyczą tegorocznych absolwentów. Parametry statystyczne są podane dla grup liczących 30 lub więcej zdających.



## Poziom wykonania zadań

TABELA 10.

POZIOM WYKONANIA ZADAŃ

### Rozumienie ze słuchu

Zadanie	Wymagania egzaminacyjne 2023 i 2024		Poziom wykonania zadania (%)
	Wymaganie ogólne	Wymagania szczegółowe	
1.1.	II. Rozumienie wypowiedzi.  <i>Zdający rozumie różnorodne złożone wypowiedzi ustne wypowiedziane w naturalnym tempie [...].</i>	II.7) Zdający wyciąga wnioski wynikające z informacji zawartych w wypowiedzi.	67%
1.2.		II.8) Zdający odróżnia informacje o faktach od opinii.	65%
1.3.			83%
1.4.		II.5) Zdający znajduje w wypowiedzi określone informacje.	65%
1.5.			59%
1.6.		II.3) Zdający określa intencje, nastawienie i postawy nadawcy/autora wypowiedzi.	84%
2.1.			79%
2.2.			60%
2.3.		II.5) Zdający znajduje w wypowiedzi określone informacje.	69%
2.4.			65%
2.5.			74%

Zadanie	Wymagania egzaminacyjne 2023 i 2024		Poziom wykonania zadania (%)
	Wymagania ogólne	Wymagania szczegółowe	
3.1.	<p>II. Rozumienie wypowiedzi.</p> <p><i>Zdający rozumie różnorodne złożone wypowiedzi ustne wypowiedzane w naturalnym tempie [...].</i></p>	<p>VIII.2) Zdający przekazuje w języku obcym nowożytnym [...] informacje sformułowane w tym języku obcym.</p>	88%
3.2.	<p>V. Przetwarzanie wypowiedzi.</p> <p><i>Zdający zmienia formę przekazu ustnego [...].</i></p>		81%
3.3.	<p>I. Znajomość środków językowych.</p>		19%
3.4.	<p><i>Zdający posługuje się bogatym zasobem środków językowych (leksykalnych – w tym związków frazeologicznych, gramatycznych, ortograficznych) [...].</i></p>		58%
		<p>II.5) Zdający znajduje w wypowiedzi określone informacje.</p>	

## Rozumienie tekstów pisanych

Zadanie	Wymagania egzaminacyjne 2023 i 2024		Poziom wykonania zadania (%)
	Wymagania ogólne	Wymagania szczegółowe	
4.1.	II. Rozumienie wypowiedzi. <i>Zdający rozumie [...] różnorodne złożone wypowiedzi pisemne [...].</i>	III.4) Zdający znajduje w tekście określone informacje.	75%
4.2.		III.2) Zdający określa intencje, nastawienie i postawy nadawcy/autora tekstu.	74%
4.3.			80%
4.4.		III.4) Zdający znajduje w tekście określone informacje.	80%
4.5.			77%
5.1.			75%
5.2.			87%
5.3.		III.5) Zdający rozpoznaje związki między poszczególnymi częściami tekstu.	86%
5.4.			79%
5.5.			85%

Zadanie	Wymagania egzaminacyjne 2023 i 2024		Poziom wykonania zadania (%)
	Wymagania ogólne	Wymagania szczegółowe	
6.1.	II. Rozumienie wypowiedzi. <i>Zdający rozumie [...] różnorodnie złożone wypowiedzi pisemne [...]</i>	III.2) Zdający określa intencje, nastawienie i postawy nadawcy/autora tekstu	75%
6.2.		III.4) Zdający znajduje w tekście określone informacje.	48%
6.3.			71%
6.4.		III.3) Zdający określa kontekst wypowiedzi.	34%
6.5.	II. Rozumienie wypowiedzi. <i>Zdający rozumie [...] różnorodnie złożone wypowiedzi pisemne [...]</i>	VIII.2) Zdający przekazuje w języku obcym nowożytnym [...] informacje sformułowane w tym języku obcym.	70%
6.6.	V. Przetwarzanie wypowiedzi. <i>Zdający zmienia formę przekazu [...] pisemnego [...]</i>		46%
6.7.	I. Znajomość środków językowych. <i>Zdający posługuje się bogatym zasobem środków językowych (leksykalnych – w tym związków frazeologicznych, gramatycznych, ortograficznych) [...]</i>		80%
6.8.			71%

## Znajomość środków językowych

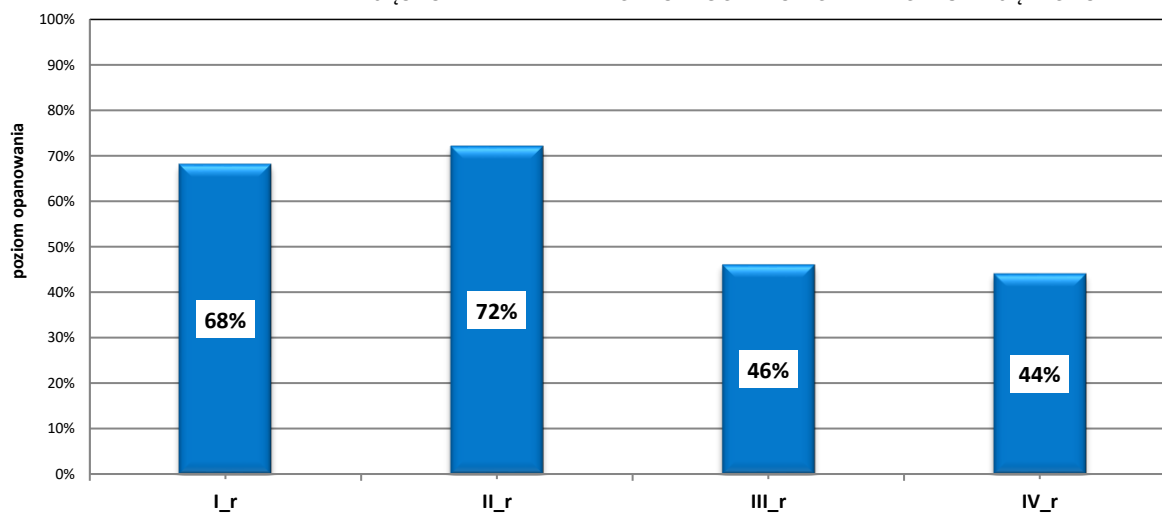
Zadanie	Wymagania egzaminacyjne 2023 i 2024		Poziom wykonania zadania (%)
	Wymaganie ogólne	Wymaganie szczegółowe	
7.1.	<p>I. Znajomość środków językowych.</p> <p><i>Zdający posługuje się bogatym zasobem środków językowych (leksykalnych, gramatycznych, ortograficznych) [...].</i></p>	<p>1. Zdający posługuje się bogatym zasobem środków językowych (leksykalnych, gramatycznych, ortograficznych) [...].</p>	69%
7.2.			75%
7.3.			55%
7.4.			61%
7.5.			58%
7.6.			54%
8.1.			25%
8.2.			30%
8.3.			37%
8.4.			32%
9.1.			30%
9.2.			35%
9.3.			38%
9.4.			45%

**Wypowiedź pisemna**

Zadanie	Wymagania egzaminacyjne 2023 i 2024		Kryteria	Poziom wykonania zadania (%)
	Wymagania ogólne	Wymagania szczegółowe		
10.	<p>I. Znajomość środków językowych.</p> <p><i>Zdający posługuje się bogatym zasobem środków językowych (leksykalnych – w tym związków frazeologicznych, gramatycznych, ortograficznych) [...].</i></p> <p>III. Tworzenie wypowiedzi.</p> <p><i>Zdający samodzielnie tworzy [...] w miarę złożone, bogate pod względem treści, spójne i logiczne wypowiedzi pisemne [...].</i></p> <p>IV. Reagowanie na wypowiedzi.</p> <p><i>Zdający [...] reaguje w formie w miarę złożonego tekstu pisanego w różnorodnych sytuacjach [...].</i></p>	<p>I. Zdający posługuje się bogatym zasobem środków językowych (leksykalnych – w tym związków frazeologicznych, gramatycznych, ortograficznych) [...].</p> <p>V.4) Zdający przedstawia [...] plany na przyszłość.</p>	zgodność z poleceniem	48%
		<p>V.6) Zdający wyraża i uzasadnia swoje opinie i poglądy, przedstawia i ustosunkowuje się do opinii [...].</p> <p>V.8) Zdający stawia tezę, przedstawia w logicznym porządku argumenty za i przeciw danej tezie lub rozwiązaniu, kończy wypowiedź konkluzją.</p>	spójność i logika wypowiedzi	50%
		<p>V.9) Zdający wyraża pewność, przypuszczenie, wątpliwości dotyczące zdarzeń z [...] przyszłości.</p> <p>V.12) Zdający stosuje zasady konstruowania tekstów o różnym charakterze.</p>	zakres środków językowych	38%
		<p>V.13) Zdający stosuje formalny lub nieformalny styl wypowiedzi adekwatnie do sytuacji.</p> <p>VII.3) Zdający [...] przekazuje informacje i wyjaśnienia.</p> <p>VII.8) Zdający proponuje [...], zachęca [...].</p>	poprawność środków językowych	38%

WYKRES 4.

ŚREDNIE WYNIKI ZDAJĄCYCH W ZAKRESIE POSZCZEGÓLNYCH OBSZARÓW UMIEJĘTNOŚCI



Komentarz do wyników wraz z wnioskami i rekomendacjami znajduje się w sprawozdaniu krajowym *Sprawozdanie za rok 2023 r. Egzamin maturalny. Język rosyjski* zamieszczonym na stronie [www.cke.gov.pl](http://www.cke.gov.pl).