



**Okręgowa Komisja Egzaminacyjna w Łomży**  
18-400 Łomża, Al. Legionów 9, tel. fax (86) 216-44-95  
(86) 473-71-20, (86) 473-71-21, (86) 473-71-22  
[www.oke.lomza.pl](http://www.oke.lomza.pl) e-mail: [sekretariat@oke.lomza.pl](mailto:sekretariat@oke.lomza.pl)

<i>Rodzaj dokumentu:</i>	<b>Sprawozdanie za rok 2023</b>
<i>Województwo:</i>	<b>Warmińsko-mazurskie</b>
<i>Egzamin:</i>	<b>Egzamin maturalny</b>
<i>Przedmiot:</i>	<b>Język polski</b>
<i>Poziom:</i>	<b>Poziom podstawowy Poziom rozszerzony</b>
<i>Termin egzaminu:</i>	4 maja 2023 r. – poziom podstawowy 17 maja 2023 r. – poziom rozszerzony
<i>Data publikacji dokumentu:</i>	19 września 2023 r.

**Łomża 2023**

**OKE w Łomży**

**Opracowanie**

Maria Fromelc-Chmielewska

**Dane statystyczne**

Krzysztof Najda

Opracowano we współpracy z Centralną Komisją Egzaminacyjną w Warszawie.

**Okręgowa Komisja Egzaminacyjna w Łomży**  
Al. Legionów 9, 18-400 Łomża, tel. fax (86) 216-44-95  
(86) 473-71-20, (86) 473-71-21, (86) 473-71-22  
e-mail: sekretariat@oke.lomza.pl  
[www.oke.lomza.pl](http://www.oke.lomza.pl)

## Spis treści

### Język polski

<b>POZIOM PODSTAWOWY</b> .....	5
1. OPIS ARKUSZA .....	5
2. DANE DOTYCZĄCE POPULACJI UCZNIÓW .....	6
3. PRZEBIEG EGZAMINU .....	7
4. PODSTAWOWE DANE STATYSTYCZNE .....	8
<b>POZIOM ROZSZERZONY</b> .....	19
1. OPIS ARKUSZA .....	19
2. DANE DOTYCZĄCE POPULACJI ZDAJĄCYCH .....	20
3. PRZEBIEG EGZAMINU .....	21
4. PODSTAWOWE DANE STATYSTYCZNE .....	22



# Język polski

## Poziom podstawowy

### 1. Opis arkusza

W roku szkolnym 2022/2023 egzamin maturalny z języka polskiego został przeprowadzony na podstawie wymagań egzaminacyjnych określonych w rozporządzeniu Ministra Edukacji i Nauki z dnia 10 czerwca 2022 r.<sup>1</sup>

Egzamin z języka polskiego na poziomie podstawowym polegał na rozwiązaniu dwóch części testowych. Zadania w teście *Język polski w użyciu* sprawdzały umiejętności odczytywania, porównywania, analizowania, syntetyzowania i uogólniania problematyki dwóch tekstów literackich, a także umiejętności z zakresu kształcenia językowego i tworzenia wypowiedzi. Zadania w teście historycznoliterackim sprawdzały poziom opanowania przez uczniów umiejętności określonych w obszarze I. *Kompetencje literackie i kulturowe* (zwłaszcza znajomość zagadnień z historii literatury i rozumienia procesów w niej zachodzących). Na egzaminie należało również napisać wypracowanie stanowiące wypowiedź argumentacyjną.

Zadania w teście *Język polski w użyciu* dotyczyły tekstów: *Po co człowiekowi czasowa zmian miejsca* Agnieszki Krzemińskiej oraz *Sens podróżowania* Olgi Stanisławskiej. Test zawierał 6 zadań: 1 zadanie zamknięte typu prawda-falsz oraz 5 zadań otwartych krótkiej odpowiedzi, w tym zadanie wymagające zredagowania notatki syntetyzującej na podstawie dwóch tekstów.

Na test historycznoliteracki składało się 11 zadań: 2 zadania zamknięte (zadanie typu prawda-falsz i zadanie na dobieranie), 1 zdanie z częścią zamkniętą (zadaniem wielokrotnego wyboru) i częścią otwartą oraz 8 zadań otwartych krótkiej odpowiedzi. Większość zadań w teście historycznoliterackim zawierała wyposażenie w postaci fragmentu utworu literackiego, 2 zadania wymagały skonfrontowania fragmentu utworu literackiego z innym tekstem kultury (reprodukcją obrazu albo plakatem).

W drugiej części arkusza egzaminacyjnego zamieszczono dwa tematy, z których zdający wybierał i realizował jeden. Temat 1. (*Człowiek – istota pełna sprzeczności.*) oraz temat 2. (*Co sprawia, że człowiek staje się dla drugiego człowieka bohaterem?*) wymagały napisania wypowiedzi argumentacyjnej. Realizacja każdego tematu wymagała od zdającego odwołania się w wypracowaniu do:

- wybranej lektury obowiązkowej – utworu epickiego albo dramatycznego
- innego utworu literackiego – może to być również utwór poetycki
- wybranych kontekstów.

Praca zdającego powinna liczyć co najmniej 300 wyrazów.

Za rozwiązanie wszystkich zadań można było uzyskać 60 punktów: 25 punktów za część testową (test *Język polski w użyciu* – 10 punktów, test historycznoliteracki – 15 punktów) oraz 35 punktów za wypracowanie.

<sup>1</sup> Rozporządzenie Ministra Edukacji i Nauki z dnia 10 czerwca 2022 r. w sprawie wymagań egzaminacyjnych dla egzaminu maturalnego przeprowadzanego w roku szkolnym 2022/2023 i 2023/2024 (poz. 1246).

## 2. Dane dotyczące populacji uczniów

**TABELA 1.** ZDAJĄCY ROZWIĄZUJĄCY ZADANIA W ARKUSZU STANDARDOWYM\*

Liczba zdających		
Zdający rozwiązujący zadania w arkuszu standardowym	<b>ogółem</b>	<b>4 756</b>
	ze szkół na wsi	63
	ze szkół w miastach do 20 tys. mieszkańców	1 274
	ze szkół w miastach od 20 tys. do 100 tys. mieszkańców	1 583
	ze szkół w miastach powyżej 100 tys. mieszkańców	1 836
	ze szkół publicznych	4 388
	ze szkół niepublicznych	368
	kobiety	2 997
	mężczyźni	1 759
	bez dysleksji rozwojowej	4 259
	z dysleksją rozwojową	497

\* Dane w tabeli dotyczą tegorocznych absolwentów.

Z egzaminu w Formule 2023 i Formule 2015 zwolniono 10 osób – 9 finalistów i 1 laureata Ogólnopolskiej Olimpiady Literatury i Języka Polskiego.

**TABELA 2.** ZDAJĄCY ROZWIĄZUJĄCY ZADANIA W ARKUSZACH DOSTOSOWANYCH

Zdający rozwiązujący zadania w arkuszach dostosowanych	z autyzmem, w tym z zespołem Aspergera	46
	słabowidzący	6
	niewidomi	-
	słabosłyszący	10
	niesłyszący	1
	z niepełnosprawnością ruchową spowodowaną mózgowym porażeniem dziecięcym	3
	z zaburzeniem widzenia barw	5
	o których mowa w art. 2 ust. 1 ustawy <sup>2</sup> (obywatele Ukrainy)	1
	inne	1
	<b>ogółem</b>	<b>73</b>

<sup>2</sup> Ustawa z dnia 12 marca 2022 r. o pomocy obywatelom Ukrainy w związku z konfliktem zbrojnym na terytorium tego państwa (poz. 583, z późn. zm.).

### 3. Przebieg egzaminu

TABELA 3.

INFORMACJE DOTYCZĄCE PRZEBIEGU EGZAMINU

Termin egzaminu		4 maja 2023 r.	
Czas trwania egzaminu dla arkusza standardowego		240 minut	
Liczba szkół		90	
Liczba zespołów egzaminatorów*		18	
Liczba egzaminatorów*		280	
Liczba obserwatorów <sup>3</sup> (§ 8 ust. 1)		20	
Liczba unieważnień <sup>4</sup>	w przypadku:		
	art. 44zzv pkt 1	stwierdzenia niesamodzielnego rozwiązywania zadań przez zdającego	-
	art. 44zzv pkt 2	wniesienia lub korzystania przez zdającego w sali egzaminacyjnej z urządzenia telekomunikacyjnego	-
	art. 44zzv pkt 3	zakłócenia przez zdającego prawidłowego przebiegu części egzaminu w sposób utrudniający pracę pozostałym zdającym	-
	art. 44zzw ust. 1	stwierdzenia podczas sprawdzania pracy niesamodzielnego rozwiązywania zadań przez zdającego	-
	art. 44zzy ust. 7	stwierdzenie naruszenia przepisów dotyczących przeprowadzenia egzaminu maturalnego	-
	art. 44zzy ust. 10	niemożność ustalenia wyniku (np. zaginięcie karty odpowiedzi)	-
Liczba wglądów <sup>5</sup> (art. 44zzz)		102	

\* Dane dotyczą obu poziomów egzaminu (podstawowego i rozszerzonego) łącznie dla OKE w Łomży.

<sup>3</sup> Rozporządzenie Ministra Edukacji Narodowej z dnia 1 sierpnia 2022 r. w sprawie egzaminu maturalnego (poz. 1644) – podano łącznie dla Formuły 2023 i Formuły 2015.

<sup>4</sup> Ustawa z dnia 7 września 1991 r. o systemie oświaty (Dz.U. z 2022 r., poz. 2230).

<sup>5</sup> jw.

## 4. Podstawowe dane statystyczne

### Wyniki zdających

WYKRES 1.

ROZKŁAD WYNIKÓW ZDAJĄCYCH

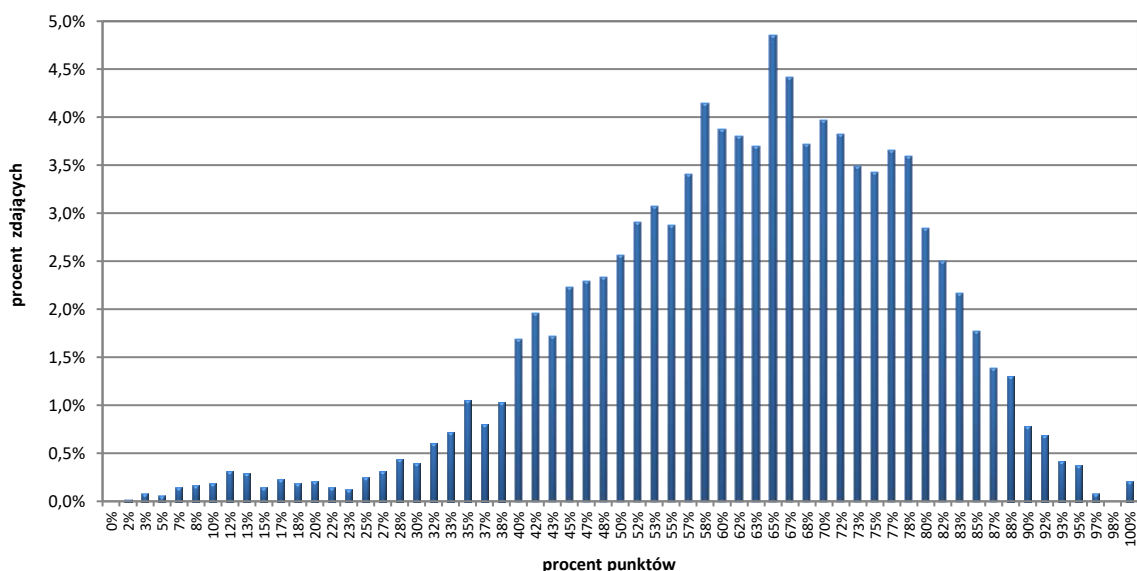


TABELA 4.

WYNIKI ZDAJĄCYCH – PARAMETRY STATYSTYCZNE\*

Zdający	Liczba zdających	Minimum (%)	Maksimum (%)	Mediana (%)	Modalna (%)	Średnia (%)	Odchylenie standardowe (%)	Odsetek sukcesów **
ogółem	4 756	2	100	63	65	62	16	97%
w tym:								
bez dysleksji rozwojowej	4 259	2	100	65	65	63	16	97%
z dysleksją rozwojową	497	3	92	60	58	58	16	95%

\* Dane dotyczą tegorocznych absolwentów. Parametry statystyczne są podane dla grup liczących 30 lub więcej zdających.

\*\* Dane dotyczą tegorocznych absolwentów, którzy przystąpili do wszystkich egzaminów obowiązkowych.



Poziom wykonania zadań

TABELA 5.

POZIOM WYKONANIA ZADAŃ

Wymagania egzaminacyjne 2023			
Nr zad.	Wymagania ogólne	Wymagania szczegółowe	Poziom wykonania zadania (%)
<b>Część 1. Test Język polski w użyciu</b>			
1.	I. Kształcenie literackie i kulturowe.	<p>I. Kształcenie literackie i kulturowe.</p> <p>2. Odbiór tekstów kultury. Zdający:</p> <p>1) przetwarza i hierarchizuje informacje z tekstów, np. publicystycznych [...];</p> <p>3) [...] odczytuje informacje i przekazy jawne i ukryte [...].</p> <p>SP</p> <p>I. Kształcenie literackie i kulturowe.</p> <p>2. Odbiór tekstów kultury. Uczeń:</p> <p>3) wyszukuje w tekście potrzebne informacje [...];</p> <p>5) wyszukuje w tekście informacje wyrażone wprost i pośrednio (ukryte);</p> <p>7) wyciąga wnioski wynikające z przesłanek zawartych w tekście [...].</p>	94%
2.	I. Kształcenie literackie i kulturowe.	<p>I. Kształcenie literackie i kulturowe.</p> <p>2. Odbiór tekstów kultury. Zdający:</p> <p>1) przetwarza i hierarchizuje informacje z tekstów, np. publicystycznych [...];</p> <p>3) [...] odczytuje informacje i przekazy jawne i ukryte [...].</p> <p>SP</p> <p>I. Kształcenie literackie i kulturowe.</p> <p>2. Odbiór tekstów kultury. Uczeń:</p> <p>3) wyszukuje w tekście potrzebne informacje [...];</p> <p>5) wyszukuje w tekście informacje wyrażone wprost i pośrednio (ukryte).</p>	63%
3.	I. Kształcenie literackie i kulturowe.	<p>I. Kształcenie literackie i kulturowe.</p> <p>2. Odbiór tekstów kultury. Zdający:</p> <p>1) przetwarza i hierarchizuje informacje z tekstów, np. publicystycznych [...];</p> <p>3) [...] odczytuje informacje i przekazy jawne i ukryte [...].</p> <p>SP</p> <p>I. Kształcenie literackie i kulturowe.</p> <p>2. Odbiór tekstów kultury. Uczeń:</p> <p>3) wyszukuje w tekście potrzebne informacje [...];</p> <p>5) wyszukuje w tekście informacje wyrażone wprost i pośrednio (ukryte);</p> <p>7) wyciąga wnioski wynikające z przesłanek zawartych w tekście [...].</p>	49%
4.	I. Kształcenie literackie i kulturowe.	<p>I. Kształcenie literackie i kulturowe.</p> <p>1. Czytanie utworów literackich. Zdający:</p> <p>4) rozpoznaje w tekście [...] wyliczenie [...].</p> <p>2. Odbiór tekstów kultury. Zdający:</p> <p>3) rozpoznaje środki językowe [...] zastosowane w tekstach [...].</p>	60%

<b>Wymagania egzaminacyjne 2023</b>			
<b>Nr zad.</b>	<b>Wymagania ogólne</b>	<b>Wymagania szczegółowe</b>	<b>Poziom wykonania zadania (%)</b>
	II. Kształcenie językowe.	II. Kształcenie językowe. 2. Zróżnicowanie języka. Zdający: 6) rozpoznaje słownictwo o charakterze wartościującym [...].	
5.	I. Kształcenie literackie i kulturowe.	I. Kształcenie literackie i kulturowe. 1. Czytanie utworów literackich. Zdający: 6) rozpoznaje w tekstach [...]: ironię [...]. 2. Odbiór tekstów kultury. Zdający: 3) [...] rozpoznaje środki językowe [...] zastosowane w tekstach; odczytuje informacje i przekazy jawne i ukryte [...].  SP I. Kształcenie literackie i kulturowe. 1. Czytanie utworów literackich. Uczeń 14) zna pojęcie ironii, rozpoznaje ją w tekstach [...]. 2. Odbiór tekstów kultury. Uczeń: 5) wyszukuje w tekście informacje wyrażone wprost i pośrednio (ukryte).	52%
6.	I. Kształcenie literackie i kulturowe.  II. Kształcenie językowe.  III. Tworzenie wypowiedzi.	I. Kształcenie literackie i kulturowe. 2. Odbiór tekstów kultury. Zdający: 1) przetwarza [...] informacje z tekstów, np. publicystycznych [...]; 3) [...] odczytuje informacje i przekazy jawne i ukryte [...].  SP I. Kształcenie literackie i kulturowe. 2. Odbiór tekstów kultury. Uczeń: 3) wyszukuje w tekście potrzebne informacje [...]. 4) odróżnia zawarte w tekście informacje ważne od informacji drugorzędnych; 5) wyszukuje w tekście informacje wyrażone wprost i pośrednio (ukryte).  1. Gramatyka języka polskiego. Zdający: 1) wykorzystuje wiedzę z dziedziny fleksji, słowotwórstwa, frazeologii i składni w [...] tworzeniu własnych wypowiedzi.  4. Ortografia i interpunkcja. Zdający: 1) stosuje zasady ortografii i interpunkcji [...].  2. Mówienie i pisanie. Zdający: 2) buduje wypowiedź w sposób świadomy, za znajomością jej funkcji językowej [...]; 4) tworzy spójne wypowiedzi w następujących formach gatunkowych: [...] notatka syntetyzująca.	34%
<b>Część 2. Test historycznoliteracki</b>			
7.	I. Kształcenie literackie i kulturowe.	I. Kształcenie literackie i kulturowe. 1. Czytanie utworów literackich. Zdający: 8) wykazuje się znajomością i zrozumieniem treści utworów wskazanych w podstawie programowej jako lektury obowiązkowe. 2. Odbiór tekstów kultury. Zdający: 1) przetwarza [...] informacje z tekstów [...].	68%

Wymagania egzaminacyjne 2023			
Nr zad.	Wymagania ogólne	Wymagania szczegółowe	Poziom wykonania zadania (%)
	II. Kształcenie językowe.	II. Kształcenie językowe. 2. Zróżnicowanie języka. Zdający: 4) zna, rozumie [...] mitologizmy [...].	
8.	I. Kształcenie literackie i kulturowe.	I. Kształcenie literackie i kulturowe. 1. Czytanie utworów literackich. Zdający: 8) wykazuje się znajomością i zrozumieniem treści utworów wskazanych w podstawie programowej jako lektury obowiązkowe; 13) porównuje utwory literackie lub ich fragmenty, dostrzega kontynuacje i nawiązania w porównywanych utworach, określa cechy wspólne i różne.	71%
9.	I. Kształcenie literackie i kulturowe.	I. Kształcenie literackie i kulturowe. 1. Czytanie utworów literackich. Zdający: 9) rozpoznaje tematykę i problematykę poznanych tekstów [...].	80%
10.	I. Kształcenie literackie i kulturowe.	I. Kształcenie literackie i kulturowe. 1. Czytanie utworów literackich. Zdający: 9) rozpoznaje tematykę i problematykę poznanych tekstów [...]; 11) rozumie pojęcie motywu literackiego [...], rozpoznaje podstawowe motywy [...]. 2. Odbiór tekstów kultury. Zdający: 6) odczytuje pozaliterackie teksty kultury, stosując kod właściwy w danej dziedzinie sztuki.	69%
11.	I. Kształcenie literackie i kulturowe.	I. Kształcenie literackie i kulturowe. 1. Czytanie utworów literackich. Zdający: 5) interpretuje treści [...] symboliczne utworu literackiego; 9) rozpoznaje tematykę i problematykę poznanych tekstów [...]; 11) rozumie pojęcie motywu literackiego [...], rozpoznaje podstawowe motywy [...].	72%
12.1.	I. Kształcenie literackie i kulturowe.	I. Kształcenie literackie i kulturowe. 1. Czytanie utworów literackich. Zdający: 8) wykazuje się znajomością [...] treści utworów wskazanych w podstawie programowej jako lektury obowiązkowe.	59%
12.2.	I. Kształcenie literackie i kulturowe.	I. Kształcenie literackie i kulturowe. 1. Czytanie utworów literackich. Zdający: 8) wykazuje się znajomością i zrozumieniem treści utworów wskazanych w podstawie programowej jako lektury obowiązkowe; 9) rozpoznaje tematykę i problematykę poznanych tekstów oraz jej związek [...] ze zjawiskami historycznymi [...].	50%
13.	I. Kształcenie literackie i kulturowe.	I. Kształcenie literackie i kulturowe. 1. Czytanie utworów literackich. Zdający: 1) [...] sytuuje utwory literackie w poszczególnych okresach: [...] pozytywizm, Młoda Polska [...]; 9) rozpoznaje tematykę i problematykę poznanych tekstów oraz jej związek z programami epoki literackiej, zjawiskami społecznymi, historycznymi, egzystencjalnymi [...].	83%

Wymagania egzaminacyjne 2023			
Nr zad.	Wymagania ogólne	Wymagania szczegółowe	Poziom wykonania zadania (%)
14.	I. Kształcenie literackie i kulturowe.	<p>I. Kształcenie literackie i kulturowe.</p> <p>1. Czytanie utworów literackich. Zdający: 8) wykazuje się znajomością i zrozumieniem treści utworów wskazanych w podstawie programowej jako lektury obowiązkowe; 9) rozpoznaje tematykę i problematykę poznanych tekstów [...].</p> <p>2. Odbiór tekstów kultury. Zdający: 6) odczytuje pozaliterackie teksty kultury, stosując kod właściwy w danej dziedzinie sztuki.</p> <p>SP</p> <p>2. Odbiór tekstów kultury. Uczeń: 11) interpretuje dzieła sztuki ([...] grafika [...]); 15) znajduje w tekstach współczesnej kultury [...] nawiązania do tradycyjnych wątków literackich i kulturowych.</p>	72%
15.	I. Kształcenie literackie i kulturowe.	<p>I. Kształcenie literackie i kulturowe.</p> <p>1. Czytanie utworów literackich. Zdający: 8) wykazuje się znajomością i zrozumieniem treści utworów wskazanych w podstawie programowej jako lektury obowiązkowe; 9) rozpoznaje tematykę i problematykę poznanych tekstów [...].</p>	78%
16.1.	<p>I. Kształcenie literackie i kulturowe.</p> <p>II. Kształcenie językowe.</p> <p>III. Tworzenie wypowiedzi.</p>	<p>I. Kształcenie literackie i kulturowe.</p> <p>1. Czytanie utworów literackich. Zdający: 8) wykazuje się znajomością i zrozumieniem treści utworów wskazanych w podstawie programowej jako lektury obowiązkowe.</p> <p>II. Kształcenie językowe.</p> <p>1. Gramatyka języka polskiego. Zdający: 1) wykorzystuje wiedzę z dziedziny [...] słowotwórstwa [...] i składni w analizie i interpretacji tekstów [...]. 2. Zróżnicowanie języka. Zdający: 6) [...] odróżnia słownictwo neutralne od słownictwa o zabarwieniu emocjonalnym [...].</p> <p>III. Tworzenie wypowiedzi.</p> <p>1. Elementy retoryki. Zdający: 9) rozumie zjawisko nowomowy; określa jego cechy [...].</p>	85%
16.2.	<p>I. Kształcenie literackie i kulturowe.</p> <p>III. Tworzenie wypowiedzi.</p>	<p>I. Kształcenie literackie i kulturowe.</p> <p>1. Czytanie utworów literackich. Zdający: 8) wykazuje się znajomością i zrozumieniem treści utworów wskazanych w podstawie programowej jako lektury obowiązkowe; 9) rozpoznaje tematykę i problematykę poznanych tekstów [...].</p> <p>III. Tworzenie wypowiedzi.</p> <p>1. Elementy retoryki. Zdający: 9) rozumie zjawisko nowomowy; określa jego [...] funkcje w tekście.</p>	76%

Wymagania egzaminacyjne 2023			
Nr zad.	Wymagania ogólne	Wymagania szczegółowe	Poziom wykonania zadania (%)
17.	I. Kształcenie literackie i kulturowe.	I. Kształcenie literackie i kulturowe. 1. Czytanie utworów literackich. Zdający: 8) wykazuje się znajomością i zrozumieniem treści utworów wskazanych w podstawie programowej jako lektury obowiązkowe; 9) rozpoznaje tematykę i problematykę poznanych tekstów [...]; 13) porównuje utwory literackie lub ich fragmenty, dostrzega kontynuacje i nawiązania w porównywanych utworach, określa cechy wspólne [...].	61%

Część 3. Wypracowanie (Zadanie 18.)			
Wymagania egzaminacyjne 2023			
Kryterium	Wymagania ogólne	Wymagania szczegółowe	Poziom wykonania zadania (%)
Spełnienie formalnych warunków polecenia	I. Kształcenie literackie i kulturowe.  III. Tworzenie wypowiedzi.	1. Czytanie utworów literackich. Zdający: 1) rozumie podstawy periodyzacji literatury, sytuuje utwory literackie w poszczególnych okresach [...].  2. [...] Pisanie. Zdający: 4) tworzy [...] wypowiedź o charakterze argumentacyjnym.	99%
Kompetencje literackie i kulturowe (w tym poziom argumentacji i poprawność rzeczowa)	I. Kształcenie literackie i kulturowe.	1. Czytanie utworów literackich. Zdający: 1) rozumie podstawy periodyzacji literatury, sytuuje utwory literackie w poszczególnych okresach [...]; 2) rozpoznaje konwencje literackie i określa ich cechy w utworach (fantastyczną, symboliczną, mimetyczną, realistyczną, naturalistyczną, groteskową); 5) interpretuje treści alegoryczne i symboliczne utworu literackiego; 6) rozpoznaje w tekstach literackich: ironię i autoironię, komizm, tragizm, humor, patos; określa ich funkcje w tekście i rozumie wartościujący charakter; 7) rozumie pojęcie groteski, rozpoznaje ją w tekstach oraz określa jej artystyczny i wartościujący charakter; 8) wykazuje się znajomością i zrozumieniem treści utworów wskazanych w podstawie programowej jako lektury obowiązkowe; 9) rozpoznaje tematykę i problematykę poznanych tekstów oraz jej związek z programami epoki literackiej, zjawiskami społecznymi, historycznymi, egzystencjalnymi i estetycznymi; poddaje ją refleksji; 10) rozpoznaje w utworze sposoby kreowania: świata przedstawionego (fabuły, bohaterów, akcji, wątków, motywów), narracji, sytuacji lirycznej; interpretuje je i wartościuje; 11) rozumie pojęcie motywu literackiego i toposu, rozpoznaje podstawowe motywy i toposy oraz dostrzega żywotność motywów biblijnych i antycznych w utworach literackich; określa ich rolę w tworzeniu znaczeń uniwersalnych;	64%

Część 3. Wypracowanie (Zadanie 18.)			
Wymagania egzaminacyjne 2023			
Kryterium	Wymagania ogólne	Wymagania szczegółowe	Poziom wykonania zadania (%)
Kompetencje literackie i kulturowe (w tym poziom argumentacji i poprawność rzeczowa)	<p>III. Tworzenie wypowiedzi.</p> <p>IV. Samokształcenie.</p>	<p>12) w interpretacji utworów literackich odwołuje się do tekstów poznanych w szkole podstawowej [...];</p> <p>13) porównuje utwory literackie lub ich fragmenty, dostrzega kontynuacje i nawiązania w porównywanych utworach, określa cechy wspólne i różne;</p> <p>14) przedstawia propozycję interpretacji utworu, wskazuje w tekście miejsca, które mogą stanowić argumenty na poparcie jego propozycji interpretacyjnej;</p> <p>15) wykorzystuje w interpretacji utworów literackich potrzebne konteksty, szczególnie kontekst historycznoliteracki, historyczny, polityczny, kulturowy, filozoficzny, biograficzny, mitologiczny, biblijny, egzystencjalny;</p> <p>16) rozpoznaje obecne w utworach literackich wartości uniwersalne i narodowe; określa ich rolę i związek z problematyką utworu oraz znaczenie dla budowania własnego systemu wartości.</p> <p>2. Odbiór tekstów kultury. Zdający:</p> <p>5) charakteryzuje główne prądy filozoficzne oraz określa ich wpływ na kulturę epoki;</p> <p>6) odczytuje pozaliterackie teksty kultury, stosując kod właściwy w danej dziedzinie sztuki.</p> <p>2. [...] Pisanie. Zdający:</p> <p>1) zgadza się z cudzymi poglądami lub polemizuje z nimi, rzeczowo uzasadniając własne zdanie;</p> <p>2) buduje wypowiedź w sposób świadomy, ze znajomością jej funkcji językowej, z uwzględnieniem celu i adresata, z zachowaniem zasad retoryki;</p> <p>4) tworzy spójne wypowiedzi w następujących formach gatunkowych: wypowiedź o charakterze argumentacyjnym</p> <p>8) w interpretacji przedstawia propozycję odczytania tekstu, formułuje argumenty na podstawie tekstu oraz znanych kontekstów, [...] przeprowadza logiczny wywód służący uprawomocnieniu sformułowanych sądów.</p> <p>IV. Samokształcenie. Zdający:</p> <p>1) porządkuje informacje w problemowe całości poprzez ich wartościowanie; syntetyzuje poznawane treści wokół problemu, tematu, zagadnienia oraz wykorzystuje je w swoich wypowiedziach.</p>	

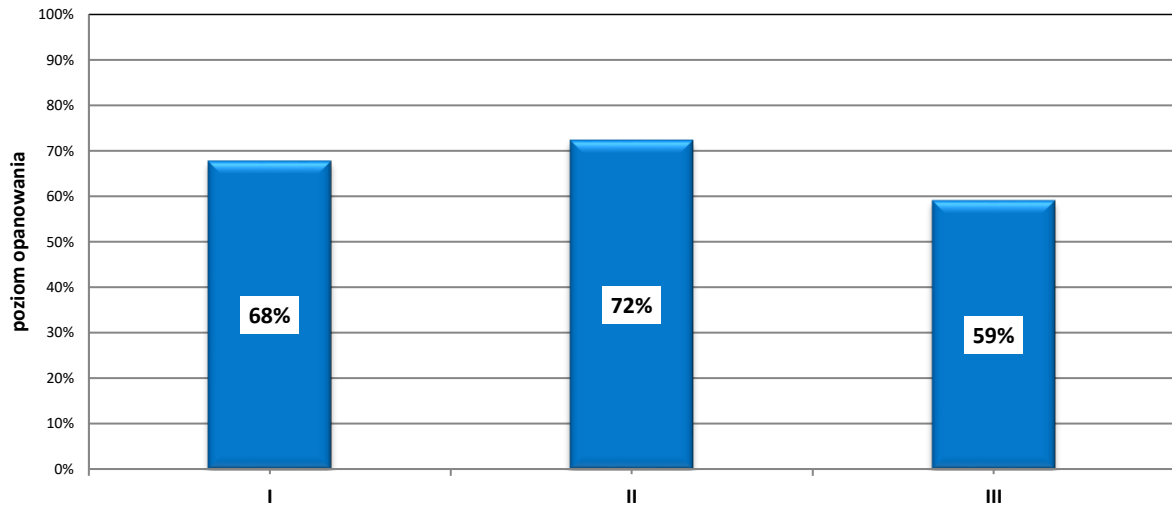
Część 3. Wypracowanie (Zadanie 18.)			
Wymagania egzaminacyjne 2023			
Kryterium	Wymagania ogólne	Wymagania szczegółowe	Poziom wykonania zadania (%)
Struktura wypowiedzi	III. Tworzenie wypowiedzi.	1. Elementy retoryki. Zdający: 3) rozumie i stosuje w tekstach retorycznych zasadę kompozycyjną (np. teza, argumenty, apel, pointa); 6) rozumie, na czym polega logika i konsekwencja toku rozumowania w wypowiedziach argumentacyjnych i stosuje je we własnych tekstach.  2. [...] Pisanie. Zdający: 2) buduje wypowiedź w sposób świadomy, ze znajomością jej funkcji językowej, z uwzględnieniem celu i adresata, z zachowaniem zasad retoryki; 7) stosuje retoryczne zasady kompozycyjne w tworzeniu własnego tekstu [...].	74%
Spójność wypowiedzi	III. Tworzenie wypowiedzi.	2. [...] Pisanie. Zdający: 4) tworzy spójne wypowiedzi w następujących formach gatunkowych: wypowiedź o charakterze argumentacyjnym; 8) [...] przeprowadza logiczny wywód służący uprawomocnieniu formułowanych sądów.	76%
Styl wypowiedzi	II. Kształcenie językowe.	2. Zróżnicowanie języka. Zdający: 2) rozróżnia style funkcjonalne polszczyzny oraz rozumie zasady ich stosowania.  3. Komunikacja językowa i kultura języka. Zdający: 2) dba o jasność i precyzję komunikatu; 3) posługuje się różnymi odmianami polszczyzny w zależności od sytuacji komunikacyjnej; 5) stosuje zasady etyki wypowiedzi [...]; 7) stosuje zasady etykiety językowej w wypowiedziach [...] pisemnych odpowiednie do sytuacji.	97%



Część 3. Wypracowanie (Zadanie 18.)			
Wymagania egzaminacyjne 2023			
Kryterium	Wymagania ogólne	Wymagania szczegółowe	Poziom wykonania zadania (%)
Zakres i poprawność środków językowych	<p>II. Kształcenie językowe.</p> <p>III. Tworzenie wypowiedzi.</p>	<p>1. Gramatyka języka polskiego. Zdający:</p> <p>1) wykorzystuje wiedzę z dziedziny fleksji, słowotwórstwa, frazeologii i składni w [...] tworzeniu własnych wypowiedzi;</p> <p>2) rozumie różnicowanie składniowe zdań wielokrotnie złożonych, [...] i wykorzystuje je w budowie wypowiedzi o różnym charakterze;</p> <p>3) rozpoznaje argumentacyjny charakter różnych konstrukcji składniowych [...]; wykorzystuje je w budowie własnych wypowiedzi;</p> <p>4) rozumie rolę szyku wyrazów w zdaniu [...].</p> <p>1. Elementy retoryki. Zdający:</p> <p>1) formułuje tezy i argumenty w wypowiedzi [...] pisemnej przy użyciu odpowiednich konstrukcji składniowych;</p> <p>2. [...] Pisanie. Zdający:</p> <p>10) wykorzystuje wiedzę o języku w pracy redakcyjnej nad tekstem własnym, dokonuje korekty tekstu własnego, stosuje kryteria poprawności językowej.</p>	36%
Poprawność ortograficzna	<p>II. Kształcenie językowe.</p> <p>III. Tworzenie wypowiedzi.</p>	<p>4. Ortografia i interpunkcja. Zdający:</p> <p>1) stosuje zasady ortografii i interpunkcji [...];</p> <p>2) wykorzystuje składniowo-znaczeniowy charakter interpunkcji do uwypuklenia sensów redagowanego przez siebie tekstu.</p> <p>2. [...] Pisanie. Zdający:</p> <p>10) wykorzystuje wiedzę o języku w pracy redakcyjnej nad tekstem własnym, dokonuje korekty tekstu własnego, stosuje kryteria poprawności językowej.</p>	61%
Poprawność interpunkcyjna			62%

WYKRES 2.

POZIOM WYKONANIA ZADAŃ W OBSZARZE WYMAGAŃ OGÓLNYCH



## Poziom rozszerzony

### 1. Opis arkusza

W roku szkolnym 2022/2023 egzamin maturalny z języka polskiego został przeprowadzony na podstawie wymagań egzaminacyjnych określonych w rozporządzeniu Ministra Edukacji i Nauki z dnia 1 sierpnia 2022 r.<sup>6</sup>

Egzamin z języka polskiego na poziomie rozszerzonym polegał na napisaniu wypracowania na jeden z dwóch tematów zamieszczonych w arkuszu egzaminacyjnym:

Temat 1.

**Realizm i fantastyka. Rozważ, jaką funkcję pełni przenikanie się konwencji realistycznej i konwencji fantastycznej w tym samym utworze literackim.**

**W pracy odwołaj się do:**

- wybranej lektury obowiązkowej
  - innych utworów literackich z dwóch różnych epok
- wybranego kontekstu.**

Temat 2.

*Doceniamy wielkość dokonań starożytnych intelektualistów i twórców, naśladujemy ich dzieła [...], ale starożytnych nie przerośliśmy, przetwarzamy tylko to, co przekazała nam tradycja.*  
(Maria Wichowa)

**Rozważ sposoby nawiązywania do tradycji antycznej i biblijnej w literaturze oraz funkcje tych nawiązań. Punktem wyjścia do rozważań uczyn fragment tekstu Marii Wichowej.**

**W pracy odwołaj się do:**

- *Małej Apokalipsy* Tadeusza Konwickiego
- innych utworów literackich z dwóch różnych epok
- wybranego kontekstu.

Każdy temat wymagał napisania wypowiedzi argumentacyjnej, liczącej co najmniej 500 wyrazów, oraz odwołania się w wypracowaniu do:

- wybranej lektury obowiązkowej
- innych utworów literackich z dwóch różnych epok
- wybranego kontekstu.

Za napisanie wypracowania można było uzyskać 35 punktów.

<sup>6</sup> Rozporządzenie Ministra Edukacji i Nauki z dnia 1 sierpnia 2022 r. w sprawie wymagań egzaminacyjnych dla egzaminu maturalnego przeprowadzanego w roku szkolnym 2022/2023 i 2023/2024 (poz. 1698).

## 2. Dane dotyczące populacji zdających

**TABELA 6.** ZDAJĄCY ROZWIĄZUJĄCY ZADANIA W ARKUSZU STANDARDOWYM\*

Liczba zdających		
Zdający rozwiązujący zadania w arkuszu standardowym	<b>ogółem</b>	<b>1 152</b>
	ze szkół na wsi	21
	ze szkół w miastach do 20 tys. mieszkańców	269
	ze szkół w miastach od 20 tys. do 100 tys. mieszkańców	377
	ze szkół w miastach powyżej 100 tys. mieszkańców	485
	ze szkół publicznych	1 084
	ze szkół niepublicznych	68
	kobiety	960
	mężczyźni	192
	bez dysleksji	1 040
	z dysleksją	112

\* Dane w tabeli dotyczą tegorocznych absolwentów.

Z egzaminu w Formule 2023 i Formule 2025 zwolniono 10 osób – 9 finalistów i 1 laureata Ogólnopolskiej Olimpiady Literatury i Języka Polskiego.

**TABELA 7.** ZDAJĄCY ROZWIĄZUJĄCY ZADANIA W ARKUSZACH DOSTOSOWANYCH

Zdający rozwiązujący zadania w arkuszach dostosowanych	z autyzmem, w tym z zespołem Aspergera	13
	słabowidzący	4
	niewidomi	-
	słabosłyszący	3
	niesłyszący	-
	z niepełnosprawnością ruchową spowodowaną mózgowym porażeniem dziecięcym	-
	z zaburzeniem widzenia barw	-
	o których mowa w art. 2 ust. 1 ustawy <sup>7</sup> (obywatele Ukrainy)	-
	inne	1
	<b>ogółem</b>	<b>21</b>

<sup>7</sup> Ustawa z dnia 12 marca 2022 r. o pomocy obywatelom Ukrainy w związku z konfliktem zbrojnym na terytorium tego państwa (poz. 583, z późn. zm.).

### 3. Przebieg egzaminu

TABELA 8.

INFORMACJE DOTYCZĄCE PRZEBIEGU EGZAMINU

Termin egzaminu		17 maja 2023 r.	
Czas trwania egzaminu dla arkusza standardowego		210 minut	
Liczba szkół		77	
Liczba zespołów egzaminatorów*		18	
Liczba egzaminatorów*		280	
Liczba obserwatorów <sup>8</sup> (§ 8 ust. 1)		-	
Liczba unieważnień <sup>9</sup>	w przypadku:		
	art. 44zzv pkt 1	stwierdzenia niesamodzielnego rozwiązywania zadań przez zdającego	-
	art. 44zzv pkt 2	wniesienia lub korzystania przez zdającego w sali egzaminacyjnej z urządzenia telekomunikacyjnego	-
	art. 44zzv pkt 3	zakłócenia przez zdającego prawidłowego przebiegu części egzaminu w sposób utrudniający pracę pozostałym zdającym	-
	art. 44zzw ust. 1	stwierdzenia podczas sprawdzania pracy niesamodzielnego rozwiązywania zadań przez zdającego	-
	art. 44zzy ust. 7	stwierdzenie naruszenia przepisów dotyczących przeprowadzenia egzaminu maturalnego	-
	art. 44zzy ust. 10	niemożność ustalenia wyniku (np. zaginięcie karty odpowiedzi)	-
Liczba wglądów <sup>10</sup> (art. 44zzz)		77	

\* Dane dotyczą obu poziomów egzaminu (podstawowego i rozszerzonego) łącznie dla OKE w Łomży.

<sup>8</sup> Rozporządzenie Ministra Edukacji Narodowej z dnia 1 sierpnia 2022 r. w sprawie egzaminu maturalnego (poz. 1644) – podano łącznie dla Formuły 2023 i Formuły 2015.

<sup>9</sup> Ustawa z dnia 7 września 1991 r. o systemie oświaty (tekst jedn. Dz.U. z 2022 r., poz. 2230).

<sup>10</sup> jw.

## 4. Podstawowe dane statystyczne

### Wyniki zdających

WYKRES 3.

ROZKŁAD WYNIKÓW ZDAJĄCYCH

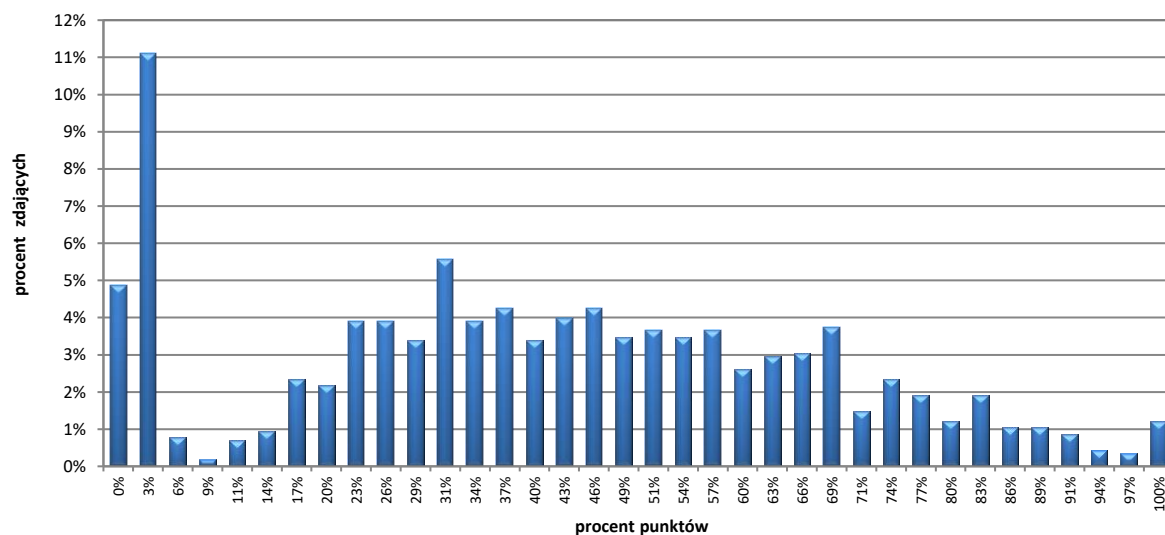


TABELA 9.

WYNIKI ZDAJĄCYCH – PARAMETRY STATYSTYCZNE\*

Zdający	Liczba zdających	Minimum (%)	Maksimum (%)	Mediana (%)	Modalna (%)	Średnia (%)	Odchylenie standardowe (%)
ogółem	1 152	0	100	40	3	41	26

\* Dane dotyczą tegorocznych absolwentów. Parametry statystyczne są podane dla grup liczących 30 lub więcej zdających.

## Poziom wykonania zadań

TABELA 10.

POZIOM WYKONANIA ZADAŃ (POZIOM SPEŁNIENIA WYMAGAŃ W ZAKRESIE TWORZENIA DŁUŻSZEGO TEKSTU PISANEGO UJĘTO ŁĄCZNIE DLA WYPOWIEDZI ARGUMENTACYJNEJ I INTERPRETACJI PORÓWNAWCZEJ)

Wymagania egzaminacyjne 2023			
Kryterium	Wymagania ogólne	Wymagania szczegółowe	Poziom wykonania zadania (%)
Spełnienie formalnych warunków polecenia	I. Kształcenie literackie i kulturowe.  III. Tworzenie wypowiedzi.	1. Czytanie utworów literackich. Zdający: 1) rozumie podstawy periodyzacji literatury, sytuuje utwory literackie w poszczególnych okresach [...].  2. [...] Pisanie. Zdający: 4) tworzy [...] wypowiedź o charakterze argumentacyjnym.	95%
Kompetencje literackie i kulturowe (w tym poziom argumentacji i poprawność rzeczowa)	I. Kształcenie literackie i kulturowe.	1. Czytanie utworów literackich. Zdający: 1) rozumie podstawy periodyzacji literatury, sytuuje utwory literackie w poszczególnych okresach [...]; 2) rozpoznaje konwencje literackie i określa ich cechy w utworach (fantastyczną, symboliczną, mimetyczną, realistyczną, naturalistyczną, groteskową); 5) interpretuje treści alegoryczne i symboliczne utworu literackiego; 6) rozpoznaje w tekstach literackich: ironię i autoironię, komizm, tragizm, humor, patos; określa ich funkcje w tekście i rozumie wartościujący charakter; 7) rozumie pojęcie groteski, rozpoznaje ją w tekstach oraz określa jej artystyczny i wartościujący charakter; 8) wykazuje się znajomością i zrozumieniem treści utworów wskazanych w podstawie programowej jako lektury obowiązkowe; 9) rozpoznaje tematykę i problematykę poznanych tekstów oraz jej związek z programami epoki literackiej, zjawiskami społecznymi, historycznymi, egzystencjalnymi i estetycznymi; poddaje ją refleksji; 10) rozpoznaje w utworze sposoby kreowania: świata przedstawionego (fabuły, bohaterów, akcji, wątków, motywów), narracji, sytuacji lirycznej; interpretuje je i wartościuje; 11) rozumie pojęcie motywu literackiego i toposu, rozpoznaje podstawowe motywy i toposy oraz dostrzega żywotność motywów biblijnych i antycznych w utworach literackich; określa ich rolę w tworzeniu znaczeń uniwersalnych;	39%

<p>Kompetencje literackie i kulturowe (w tym poziom argumentacji i poprawność rzeczowa)</p>	<p>II. Kształcenie językowe.</p>	<p>12) w interpretacji utworów literackich odwołuje się do tekstów poznanych w szkole podstawowej [...];                      13) porównuje utwory literackie lub ich fragmenty, dostrzega kontynuacje i nawiązania w porównywanych utworach, określa cechy wspólne i różne;                      14) przedstawia propozycję interpretacji utworu, wskazuje w tekście miejsca, które mogą stanowić argumenty na poparcie jego propozycji interpretacyjnej;                      15) wykorzystuje w interpretacji utworów literackich potrzebne konteksty, szczególnie kontekst historycznoliteracki, historyczny, polityczny, kulturowy, filozoficzny, biograficzny, mitologiczny, biblijny, egzystencjalny;                      16) rozpoznaje obecne w utworach literackich wartości uniwersalne i narodowe; określa ich rolę i związek z problematyką utworu oraz znaczenie dla budowania własnego systemu wartości.</p> <p>Poziom rozszerzony                      2) rozumie pojęcie tradycji literackiej i kulturowej, rozpoznaje elementy tradycji w utworach, rozumie ich rolę w budowaniu wartości uniwersalnych;                      3) rozpoznaje w utworach cechy prądów literackich i artystycznych oraz odczytuje ich funkcje;                      6) rozpoznaje w utworach literackich konwencje: baśniową, oniryczną, turpistyczną, nadrealistyczną, postmodernistyczną;                      7) określa przemiany konwencji i ich przenikanie się w utworach literackich; rozpoznaje odmiany synkretyzmu (rodzajowego, gatunkowego) oraz interpretuje jego znaczenie;                      8) rozumie pojęcie archetypu, rozpoznaje archetypy w utworach literackich oraz określa ich rolę w tworzeniu znaczeń uniwersalnych;                      11) rozumie pojęcie aluzji literackiej, rozpoznaje aluzje w utworach i określa ich znaczenie w interpretacji utworów;                      12) rozumie i określa związek wartości poznawczych, etycznych i estetycznych w utworach literackich.</p> <p>2. Odbiór tekstów kultury. Zdający:                      5) charakteryzuje główne prądy filozoficzne oraz określa ich wpływ na kulturę epoki;                      6) odczytuje pozaliterackie teksty kultury, stosując kod właściwy w danej dziedzinie sztuki.</p> <p>Poziom rozszerzony                      3) rozpoznaje nawiązania do tradycji biblijnej i antycznej w kulturze współczesnej;                      4) porównuje teksty kultury, uwzględniając różnorodne konteksty;                      6) odczytuje poglądy filozoficzne zawarte w różnorodnych dziełach.</p> <p>2. Zróżnicowanie języka. Zdający:                      Poziom rozszerzony                      3) rozpoznaje i charakteryzuje styl indywidualny (dzieła literackiego, autora) oraz styl typowy (gatunku literackiego, prądu literackiego, epoki) i wykorzystuje tę wiedzę w interpretacji utworu literackiego;</p>	<p>62%</p>
---	----------------------------------	--	------------



Wymagania egzaminacyjne 2023			
Kryterium	Wymagania ogólne	Wymagania szczegółowe	Poziom wykonania zadania (%)
	<p>II. Tworzenie wypowiedzi.</p> <p>IV. Samokształcenie.</p>	<p>4) określa rolę języka jako narzędzia wartościowania w tekstach literackich.</p> <p>1. Elementy retoryki. Zdający: Poziom rozszerzony 2) stosuje różne typy dowodzenia w wypowiedzi (indukcyjne, dedukcyjne, sylogizmy).</p> <p>2. [...] Pisanie. Zdający: 1) zgadza się z cudzymi poglądami lub polemizuje z nimi, rzeczowo uzasadniając własne zdanie; 2) buduje wypowiedź w sposób świadomy, ze znajomością jej funkcji językowej, z uwzględnieniem celu i adresata, z zachowaniem zasad retoryki; 4) tworzy spójne wypowiedzi w następujących formach gatunkowych: wypowiedź o charakterze argumentacyjnym 8) w interpretacji przedstawia propozycję odczytania tekstu, formułuje argumenty na podstawie tekstu oraz znanych kontekstów, [...] przeprowadza logiczny wywód służący uprawomocnieniu formułowanych sądów.</p> <p>IV. Samokształcenie. Zdający: 1) porządkuje informacje w problemowe całości poprzez ich wartościowanie; syntetyzuje poznawane treści wokół problemu, tematu, zagadnienia oraz wykorzystuje je w swoich wypowiedziach.</p>	
Struktura wypowiedzi	III. Tworzenie wypowiedzi.	<p>1. Elementy retoryki. Zdający: 3) rozumie i stosuje w tekstach retorycznych zasadę kompozycyjną (np. teza, argumenty, apel, pointa); 6) rozumie, na czym polega logika i konsekwencja toku rozumowania w wypowiedziach argumentacyjnych i stosuje je we własnych tekstach.</p> <p>2. [...] Pisanie. Zdający: 2) buduje wypowiedź w sposób świadomy, ze znajomością jej funkcji językowej, z uwzględnieniem celu i adresata, z zachowaniem zasad retoryki; 7) stosuje retoryczne zasady kompozycyjne w tworzeniu własnego tekstu [...];</p>	63%

Wymagania egzaminacyjne 2023			
Kryterium	Wymagania ogólne	Wymagania szczegółowe	Poziom wykonania zadania (%)
Spójność wypowiedzi	III. Tworzenie wypowiedzi.	2. [...] Pisanie. Zdający: 4) tworzy spójne wypowiedzi w następujących formach gatunkowych: wypowiedź o charakterze argumentacyjnym; 8) [...] przeprowadza logiczny wywód służący uprawomocnieniu formułowanych sądów.	
Styl wypowiedzi	II. Kształcenie językowe.	2. Zróżnicowanie języka. Zdający: 2) rozróżnia style funkcjonalne polszczyzny oraz rozumie zasady ich stosowania.  3. Komunikacja językowa i kultura języka. Zdający: 2) dba o jasność i precyzję komunikatu; 3) posługuje się różnymi odmianami polszczyzny w zależności od sytuacji komunikacyjnej; 5) stosuje zasady etyki wypowiedzi [...]; 7) stosuje zasady etykiety językowej w wypowiedziach [...] pisemnych odpowiednie do sytuacji.	82%
Zakres i poprawność środków językowych	II. Kształcenie językowe.  III. Tworzenie wypowiedzi.	1. Gramatyka języka polskiego. Zdający: 1) wykorzystuje wiedzę z dziedziny fleksji, słowotwórstwa, frazeologii i składni w [...] tworzeniu własnych wypowiedzi; 2) rozumie zróżnicowanie składniowe zdań wielokrotnie złożonych, [...] i wykorzystuje je w budowie wypowiedzi o różnym charakterze; 3) rozpoznaje argumentacyjny charakter różnych konstrukcji składniowych [...]; wykorzystuje je w budowie własnych wypowiedzi; 4) rozumie rolę szyku wyrazów w zdaniu [...].  1. Elementy retoryki. Zdający: 1) formułuje tezy i argumenty w wypowiedzi [...] pisemnej przy użyciu odpowiednich konstrukcji składniowych;  2. [...] Pisanie. Zdający: 10) wykorzystuje wiedzę o języku w pracy redakcyjnej nad tekstem własnym, dokonuje korekty tekstu własnego, stosuje kryteria poprawności językowej.	18%

Wymagania egzaminacyjne 2023			
Kryterium	Wymagania ogólne	Wymagania szczegółowe	Poziom wykonania zadania (%)
Poprawność ortograficzna	II. Kształcenie językowe.	4. Ortografia i interpunkcja. Zdający: 1) stosuje zasady ortografii i interpunkcji [...]; 2) wykorzystuje składniowo-znaczeniowy charakter interpunkcji do uwypuklenia sensów redagowanego przez siebie tekstu.  Poziom rozszerzony [...] stosuje podstawowe zasady pisowni polskiej [...] w zachowaniu poprawności zapisu wypowiedzi.	33%
Poprawność interpunkcyjna	III. Tworzenie wypowiedzi.	2. [...] Pisanie. Zdający: 10) wykorzystuje wiedzę o języku w pracy redakcyjnej nad tekstem własnym, dokonuje korekty tekstu własnego, stosuje kryteria poprawności językowej.	30%

**Komentarz do wyników wraz z wnioskami i rekomendacjami znajduje się w sprawozdaniu krajowym *Sprawozdanie za rok 2023 r. Egzamin maturalny. Język polski* zamieszczonym na stronie [www.cke.gov.pl](http://www.cke.gov.pl).**