



**Okręgowa Komisja Egzaminacyjna w Łomży**  
18-400 Łomża, Al. Legionów 9, tel. fax (86) 216-44-95  
(86) 473-71-20, (86) 473-71-21, (86) 473-71-22  
[www.oke.lomza.pl](http://www.oke.lomza.pl) e-mail: [sekretariat@oke.lomza.pl](mailto:sekretariat@oke.lomza.pl)

<i>Rodzaj dokumentu:</i>	<b>Sprawozdanie za rok 2023</b>
<i>Województwo:</i>	<b>Podlaskie</b>
<i>Egzamin:</i>	<b>Egzamin maturalny</b>
<i>Przedmiot:</i>	<b>Język niemiecki</b>
<i>Poziom:</i>	<b>Poziom podstawowy Poziom rozszerzony</b>
<i>Termin egzaminu:</i>	5 maja 2023 r. – poziom podstawowy 10 maja 2023 r. – poziom rozszerzony
<i>Data publikacji dokumentu:</i>	19 września 2023 r.

**Łomża 2023**

**OKE w Łomży**

**Opracowanie**

Maria Fromelc-Chmielewska

**Dane statystyczne**

Krzysztof Najda

Opracowano we współpracy z Centralną Komisją Egzaminacyjną w Warszawie.

**Okręgowa Komisja Egzaminacyjna w Łomży**  
Al. Legionów 9, 18-400 Łomża, tel. fax (86) 216-44-95  
(86) 473-71-20, (86) 473-71-21, (86) 473-71-22  
e-mail: sekretariat@oke.lomza.pl  
[www.oke.lomza.pl](http://www.oke.lomza.pl)

# Spis treści

## Język niemiecki

<b>POZIOM PODSTAWOWY</b> .....	1
1. OPIS ARKUSZA .....	1
2. DANE DOTYCZĄCE POPULACJI UCZNIÓW .....	1
3. PRZEBIEG EGZAMINU .....	1
4. PODSTAWOWE DANE STATYSTYCZNE .....	1
<b>POZIOM ROZSZERZONY</b> .....	1
1. OPIS ARKUSZA .....	1
2. DANE DOTYCZĄCE POPULACJI ZDAJĄCYCH .....	1
3. PRZEBIEG EGZAMINU .....	1
4. PODSTAWOWE DANE STATYSTYCZNE .....	1



## Język niemiecki

### Poziom podstawowy

#### 1. Opis arkusza

W roku szkolnym 2022/2023 egzamin maturalny z języka niemieckiego został przeprowadzony na podstawie wymagań egzaminacyjnych określonych w rozporządzeniu Ministra Edukacji i Nauki z dnia 10 czerwca 2022 r.<sup>1</sup>

Arkusz egzaminacyjny z języka niemieckiego na poziomie podstawowym składał się z 38 zadań zamkniętych różnego rodzaju (wyboru wielokrotnego, prawda/fałsz, zadań na dobieranie), 10 zadań otwartych krótkiej odpowiedzi oraz 1 zadania otwartego rozszerzonej odpowiedzi. Zadania sprawdzały wiadomości oraz umiejętności w czterech obszarach: rozumienia ze słuchu (15 zadań zamkniętych), rozumienia tekstów pisanych (16 zadań zamkniętych i 4 zadania otwarte krótkiej odpowiedzi), znajomości środków językowych (7 zadań zamkniętych i 6 zadań otwartych krótkiej odpowiedzi) oraz tworzenia wypowiedzi pisemnej (1 zadanie otwarte rozszerzonej odpowiedzi). Zadania sprawdzające rozumienie ze słuchu były oparte na nagranych tekstach, odtworzonych podczas egzaminu z płyty CD, natomiast zadania sprawdzające rozumienie tekstów pisanych oraz 1 zadanie sprawdzające znajomość środków językowych były oparte na tekstach autentycznych lub adaptowanych zamieszczonych w arkuszu egzaminacyjnym. Za rozwiązanie wszystkich zadań zdający mógł otrzymać 60 punktów (1 punkt za każde zadanie zamknięte i otwarte oraz 12 punktów za wypowiedź pisemną).

#### 2. Dane dotyczące populacji uczniów

TABELA 1. ZDAJĄCY ROZWIĄZUJĄCY ZADANIA W ARKUSZU STANDARDOWYM\*

Liczba zdających		
Zdający rozwiązujący zadania w arkuszu standardowym	<b>ogółem</b>	<b>29</b>
	ze szkół na wsi	-
	ze szkół w miastach do 20 tys. mieszkańców	4
	ze szkół w miastach od 20 tys. do 100 tys. mieszkańców	9
	ze szkół w miastach powyżej 100 tys. mieszkańców	16
	ze szkół publicznych	27
	ze szkół niepublicznych	2
	kobiety	21
	mężczyźni	8
	bez dysleksji rozwojowej	26
	z dysleksją rozwojową	3

\* Dane w tabeli dotyczą tegorocznych absolwentów.

Z egzaminu – w Formule 2023 i Formule 2015 – zwolniono 2 uczniów – laureatów Ogólnopolskiej Olimpiady Języka Niemieckiego.

<sup>1</sup> Rozporządzenie Ministra Edukacji i Nauki z dnia 10 czerwca 2022 r. w sprawie wymagań egzaminacyjnych dla egzaminu maturalnego przeprowadzanego w roku szkolnym 2022/2023 i 2023/2024 (poz. 1246).

**TABELA 2.** ZDAJĄCY ROZWIĄZUJĄCY ZADANIA W ARKUSZACH DOSTOSOWANYCH

Zdający rozwiązujący zadania w arkuszach dostosowanych	z autyzmem, w tym z zespołem Aspergera	-
	słabowidzący	-
	niewidomi	-
	słabosłyszący	-
	nieśłyszący	-
	z niepełnosprawnością ruchową spowodowaną mózgowym porażeniem dziecięcym	-
	z zaburzeniem widzenia barw	-
	o których mowa w art. 2 ust. 1 ustawy <sup>2</sup> (obywatele Ukrainy)	-
	inne	-
<b>ogółem</b>	-	

### 3. Przebieg egzaminu

**TABELA 3.** INFORMACJE DOTYCZĄCE PRZEBIEGU EGZAMINU

Termin egzaminu	5 maja 2023 r.		
Czas trwania egzaminu dla arkusza standardowego	120 minut		
Liczba szkół	16		
Liczba zespołów egzaminatorów*	2		
Liczba egzaminatorów*	13		
Liczba obserwatorów <sup>3</sup> (§ 8 ust. 1)	-		
Liczba unieważnień <sup>4</sup>	w przypadku:		
	art. 44zzv pkt 1	stwierdzenia niesamodzielnego rozwiązywania zadań przez zdającego	-
	art. 44zzv pkt 2	wniesienia lub korzystania przez zdającego w sali egzaminacyjnej z urządzenia telekomunikacyjnego	-
	art. 44zzv pkt 3	zakłócenia przez zdającego prawidłowego przebiegu części egzaminu w sposób utrudniający pracę pozostałym zdającym	-
	art. 44zzw ust. 1	stwierdzenia podczas sprawdzania pracy niesamodzielnego rozwiązywania zadań przez zdającego	-
	art. 44zzy ust. 7	stwierdzenie naruszenia przepisów dotyczących przeprowadzenia egzaminu maturalnego	-
	art. 44zzy ust. 10	niemożność ustalenia wyniku (np. zaginięcie karty odpowiedzi)	-
		inne	-
Liczba wglądów <sup>5</sup> (art. 44zzz)			

\* Dane dotyczą obu poziomów egzaminu (podstawowego i rozszerzonego) łącznie dla OKE w Łomży.

<sup>2</sup> Ustawa z dnia 12 marca 2022 r. o pomocy obywatelom Ukrainy w związku z konfliktem zbrojnym na terytorium tego państwa (Dz.U. z 2022 r. poz. 583, z późn. zm.).

<sup>3</sup> Rozporządzenie Ministra Edukacji Narodowej z dnia 1 sierpnia 2022 r. w sprawie egzaminu maturalnego (Dz.U. z 2022 r. poz. 1644) – podano łącznie dla Formuły 2023 i Formuły 2015.

<sup>4</sup> Ustawa z dnia 7 września 1991 r. o systemie oświaty (tekst jedn. Dz.U. z 2022 r., poz. 2230).

<sup>5</sup> jw.

## 4. Podstawowe dane statystyczne

### Wyniki zdających

**TABELA 4.**

WYNIKI ZDAJĄCYCH – PARAMETRY STATYSTYCZNE\*\*

Zdający	Liczba zdających	Minimum (%)	Maksimum (%)	Mediana (%)	Modalna (%)	Średnia (%)	Odchylenie standardowe (%)	Odsetek sukcesów*
<b>ogółem</b>	<b>29</b>	-	-	-	-	<b>74</b>	-	<b>97%</b>
w tym:								
bez dysleksji rozwojowej	26	-	-	-	-	75	-	96%
z dysleksją rozwojową	3	-	-	-	-	60	-	100%

\* Dane dotyczą tegorocznych absolwentów, którzy przystąpili do wszystkich egzaminów obowiązkowych.

\*\* Parametry statystyczne są podane dla grup liczących 30 lub więcej zdających.

## Poziom wykonania zadań

TABELA 5.

POZIOM WYKONANIA ZADAŃ

### Rozumienie ze słuchu (WYNIKI KRAJOWE)

Zadanie	Wymagania egzaminacyjne 2023 i 2024		Poziom wykonania zadania (%)
	Wymaganie ogólne	Wymagania szczegółowe	
1.1.	II. Rozumienie wypowiedzi.  <i>Zdający rozumie wypowiedzi ustne o umiarkowanym stopniu złożoności, wypowiedziane w naturalnym tempie, w standardowej odmianie języka [...]</i>	II.5) Zdający znajduje w wypowiedzi określone informacje.	85%
1.2.			92%
1.3.			81%
1.4.			78%
1.5.			73%
2.1.		II.2) Zdający określa główną myśl wypowiedzi [...].	58%
2.2.			59%
2.3.		II.3) Zdający określa intencje nadawcy/autora wypowiedzi.	77%
2.4.		II.7) Zdający wyciąga wnioski wynikające z informacji zawartych w wypowiedzi.	55%
2.5.		II.2) Zdający określa główną myśl wypowiedzi [...].	66%
3.1.		II.7) Zdający wyciąga wnioski wynikające z informacji zawartych w wypowiedzi.	62%
3.2.		II.3) Zdający określa intencje nadawcy/autora wypowiedzi.	73%
3.3.		II.5) Zdający znajduje w wypowiedzi określone informacje.	81%
3.4.			68%
3.5.			74%



## Rozumienie tekstów pisanych

Zadanie	Wymagania egzaminacyjne 2023 i 2024		Poziom wykonania zadania (%)
	Wymagania ogólne	Wymagania szczegółowe	
4.1.	II. Rozumienie wypowiedzi.  <i>Zdający rozumie [...] wypowiedzi pisemne o umiarkowanym stopniu złożoności [...].</i>	III.1) Zdający określa główną myśl [...] fragmentu tekstu.	58%
4.2.			69%
4.3.			61%
4.4.			86%
5.1.		III.4) Zdający znajduje w tekście określone informacje.	90%
5.2.		III.1) Zdający określa główną myśl tekstu [...].	89%
5.3.		III.8) Zdający odróżnia informacje o faktach od opinii.	56%
5.4.	II. Rozumienie wypowiedzi.  <i>Zdający rozumie [...] wypowiedzi pisemne o umiarkowanym stopniu złożoności [...].</i>	VIII.1) Zdający przekazuje [...] informacje zawarte w materiałach wizualnych.  III.4) Zdający znajduje w tekście określone informacje.	64%
5.5.	87%		
5.6.	V. Przetwarzanie wypowiedzi.		76%
5.7.	<i>Zdający zmienia formę przekazu [...] pisemnego [...].</i>  I. Znajomość środków językowych.  <i>Zdający posługuje w miarę rozwiniętym zasobem środków językowych (leksykalnych, gramatycznych, ortograficznych) [...].</i>		91%

Zadanie	Wymagania egzaminacyjne 2023 i 2024		Poziom wykonania zadania (%)
	Wymaganie ogólne	Wymagania szczegółowe	
6.1.	II. Rozumienie wypowiedzi.  <i>Zdający rozumie [...] wypowiedzi pisemne o umiarkowanym stopniu złożoności [...].</i>	III.4) Zdający znajduje w tekście określone informacje.	73%
6.2.		III.1) Zdający określa główną myśl [...] fragmentu tekstu.	56%
6.3.		III.4) Zdający znajduje w tekście określone informacje.	72%
6.4.			75%
6.5.			65%
7.1.		III.5) Zdający rozpoznaje związki między poszczególnymi częściami tekstu.	69%
7.2.			70%
7.3.			54%
7.4.			63%

## Znajomość środków językowych

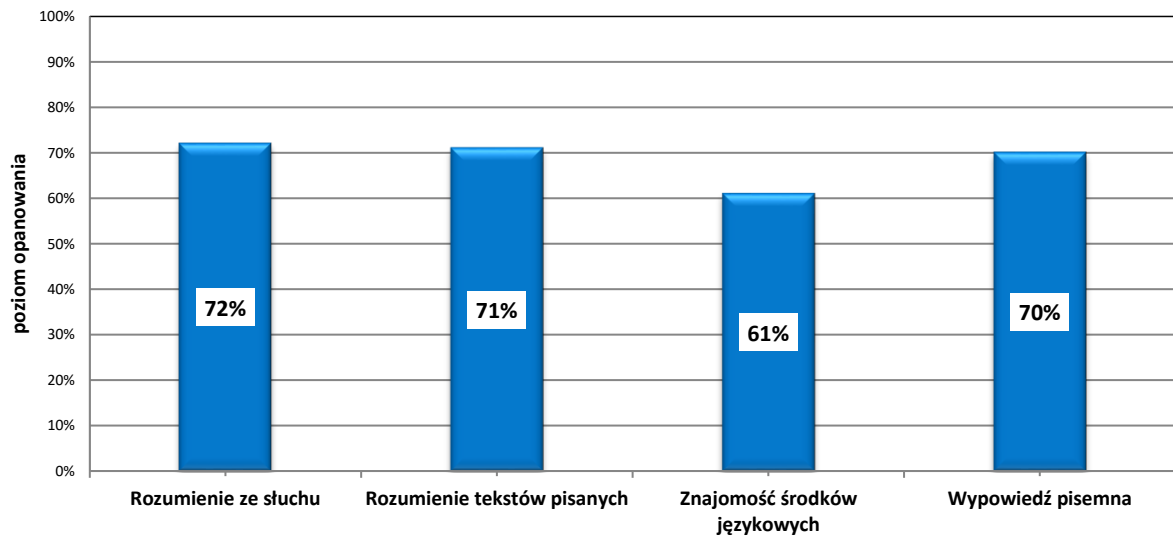
Zadanie	Wymagania egzaminacyjne 2023 i 2024		Poziom wykonania zadania (%)
	Wymaganie ogólne	Wymaganie szczegółowe	
8.1.	<p>I. Znajomość środków językowych.</p> <p><i>Zdający posługuje się w miarę rozwiniętym zasobem środków językowych (leksykalnych, gramatycznych, ortograficznych) [...].</i></p>	<p>1. Zdający posługuje się w miarę rozwiniętym zasobem środków językowych (leksykalnych, gramatycznych, ortograficznych) [...].</p>	73%
8.2.			85%
8.3.			94%
9.1.			82%
9.2.			72%
9.3.			74%
9.4.			87%
10.1.			33%
10.2.			33%
10.3.			54%
11.1.			31%
11.2.			32%
11.3.			40%

**Wypowiedź pisemna**

Zadanie	Wymagania egzaminacyjne 2023 i 2024		Kryteria	Poziom wykonania zadania (%)
	Wymagania ogólne	Wymagania szczegółowe		
12.	<p>I. Znajomość środków językowych.</p> <p><i>Zdający posługuje się w miarę rozwiniętym zasobem środków językowych (leksykalnych, gramatycznych, ortograficznych) [...].</i></p> <p>III. Tworzenie wypowiedzi.</p> <p><i>Zdający samodzielnie tworzy [...] proste, spójne i logiczne wypowiedzi pisemne [...].</i></p> <p>IV. Reagowanie na wypowiedzi.</p> <p><i>Zdający [...] reaguje w formie prostego tekstu pisanego w typowych sytuacjach [...].</i></p> <p>V. Przetwarzanie wypowiedzi.</p> <p><i>Zdający zmienia formę przekazu [...] pisemnego [...].</i></p>	<p>I. Zdający posługuje się w miarę rozwiniętym zasobem środków językowych (leksykalnych, gramatycznych, ortograficznych) [...].</p>	treść	71%
		<p>V.1) Zdający opisuje ludzi, zwierzęta, przedmioty, miejsca i zjawiska.</p>	spójność i logika wypowiedzi	84%
		<p>V.2) Zdający opowiada o czynnościach [...] i wydarzeniach z przeszłości [...].</p>	zakres środków językowych	65%
		<p>V.6) Zdający wyraża i uzasadnia swoje opinie i poglądy [...].</p>	poprawność środków językowych	62%
		<p>V.8) Zdający przedstawia [...] wady różnych rozwiązań.</p>		
<p>VII.3) Zdający [...] przekazuje informacje i wyjaśnienia.</p>				
<p>VIII.3) Zdający przekazuje w języku obcym nowożytnym informacje sformułowane w języku polskim.</p>				

WYKRES 2.

POZIOM WYKONANIA ZADAŃ W OBSZARZE WYMAGAŃ OGÓLNYCH (WYNIKI KRAJOWE)



## Poziom rozszerzony

### 1. Opis arkusza

W roku szkolnym 2022/2023 egzamin maturalny z języka niemieckiego został przeprowadzony na podstawie wymagań egzaminacyjnych określonych w rozporządzeniu Ministra Edukacji i Nauki z dnia 10 czerwca 2022 r.<sup>6</sup>

Arkusz egzaminacyjny z języka niemieckiego na poziomie rozszerzonym składał się z 31 zadań zamkniętych różnego rodzaju (wyboru wielokrotnego, zadań na dobieranie) oraz 17 zadań otwartych, w tym 16 krótkiej i 1 rozszerzonej odpowiedzi. Zadania sprawdzały wiadomości oraz umiejętności w czterech obszarach: rozumienia ze słuchu (11 zadań zamkniętych i 4 zadania otwarte krótkiej odpowiedzi), rozumienia tekstów pisanych (14 zadań zamkniętych i 4 zadania otwarte krótkiej odpowiedzi), znajomości środków językowych (6 zadań zamkniętych i 8 zadań otwartych krótkiej odpowiedzi) oraz tworzenia wypowiedzi pisemnej (1 zadanie otwarte rozszerzonej odpowiedzi). Zadania sprawdzające rozumienie ze słuchu były oparte na nagranych tekstach, odtworzonych podczas egzaminu z płyty CD, natomiast zadania sprawdzające rozumienie tekstów pisanych oraz 2 zadania sprawdzające znajomość środków językowych były oparte na tekstach autentycznych lub w minimalnym stopniu adaptowanych zamieszczonych w arkuszu egzaminacyjnym. Za rozwiązanie wszystkich zadań zdający mógł otrzymać 60 punktów (1 punkt za każde zadanie zamknięte lub otwarte w obszarach rozumienia ze słuchu, rozumienia tekstów pisanych i znajomości środków językowych oraz 13 punktów za wypowiedź pisemną).

### 2. Dane dotyczące populacji zdających

**TABELA 6.** ZDAJĄCY ROZWIĄZUJĄCY ZADANIA W ARKUSZU STANDARDOWYM\*

Liczba zdających		
Zdający rozwiązujący zadania w arkuszu standardowym	<b>ogółem</b>	<b>52</b>
	ze szkół na wsi	-
	ze szkół w miastach do 20 tys. mieszkańców	4
	ze szkół w miastach od 20 tys. do 100 tys. mieszkańców	20
	ze szkół w miastach powyżej 100 tys. mieszkańców	28
	ze szkół publicznych	52
	ze szkół niepublicznych	-
	kobiety	35
	mężczyźni	17
	bez dysleksji	50
	z dysleksją	2

\* Dane w tabeli dotyczą tegorocznych absolwentów.

Z egzaminu – w Formule 2023 i Formule 2015 – zwolniono 2 uczniów – laureatów Ogólnopolskiej Olimpiady Języka Niemieckiego.

<sup>6</sup> Rozporządzenie Ministra Edukacji i Nauki z dnia 10 czerwca 2022 r. w sprawie wymagań egzaminacyjnych dla egzaminu maturalnego przeprowadzanego w roku szkolnym 2022/2023 i 2023/2024 (poz. 1246).

**TABELA 7.** ZDAJĄCY ROZWIĄZUJĄCY ZADANIA W ARKUSZACH DOSTOSOWANYCH

Zdający rozwiązujący zadania w arkuszach dostosowanych	z autyzmem, w tym z zespołem Aspergera	-
	słabowidzący	-
	niewidomi	-
	słabosłyszący	-
	nieśłyszący	-
	z niepełnosprawnością ruchową spowodowaną mózgowym porażeniem dziecięcym	-
	z zaburzeniem widzenia barw	-
	o których mowa w art. 2 ust. 1 ustawy <sup>7</sup> (obywatele Ukrainy)	-
	inne	-
<b>ogółem</b>	-	

### 3. Przebieg egzaminu

**TABELA 8.** INFORMACJE DOTYCZĄCE PRZEBIEGU EGZAMINU

Termin egzaminu	10 maja 2023 r.		
Czas trwania egzaminu dla arkusza standardowego	150 minut		
Liczba szkół	15		
Liczba zespołów egzaminatorów*	2		
Liczba egzaminatorów*	13		
Liczba obserwatorów <sup>8</sup> (§ 8 ust. 1)	-		
Liczba unieważnień <sup>9</sup>	w przypadku:		
	art. 44zzv pkt 1	stwierdzenia niesamodzielnego rozwiązywania zadań przez zdającego	-
	art. 44zzv pkt 2	wniesienia lub korzystania przez zdającego w sali egzaminacyjnej z urządzenia telekomunikacyjnego	-
	art. 44zzv pkt 3	zakłócenia przez zdającego prawidłowego przebiegu części egzaminu w sposób utrudniający pracę pozostałym zdającym	-
	art. 44zzw ust. 1	stwierdzenia podczas sprawdzania pracy niesamodzielnego rozwiązywania zadań przez zdającego	-
	art. 44zzy ust. 7	stwierdzenie naruszenia przepisów dotyczących przeprowadzenia egzaminu maturalnego	-
	art. 44zzy ust. 10	niemożność ustalenia wyniku (np. zaginięcie karty odpowiedzi)	-
	inne	-	
Liczba wglądów <sup>10</sup> (art. 44zzz)			

\* Dane dotyczą obu poziomów egzaminu (podstawowego i rozszerzonego) łącznie dla OKE w Łomży.

<sup>7</sup> Ustawa z dnia 12 marca 2022 r. o pomocy obywatelom Ukrainy w związku z konfliktem zbrojnym na terytorium tego państwa (Dz.U. z 2022 r. poz. 583, z późn. zm.).

<sup>8</sup> Rozporządzenie Ministra Edukacji i Nauki z dnia 1 sierpnia 2022 r. w sprawie egzaminu maturalnego (Dz.U. z 2022 r. poz. 1644) – podano łącznie dla Formuły 2023 i Formuły 2015.

<sup>9</sup> Ustawa z dnia 7 września 1991 r. o systemie oświaty (tekst jedn. Dz.U. z 2022 r., poz. 2230).

<sup>10</sup> jw.

## 4. Podstawowe dane statystyczne

### Wyniki zdających

WYKRES 3.

ROZKŁAD WYNIKÓW ZDAJĄCYCH

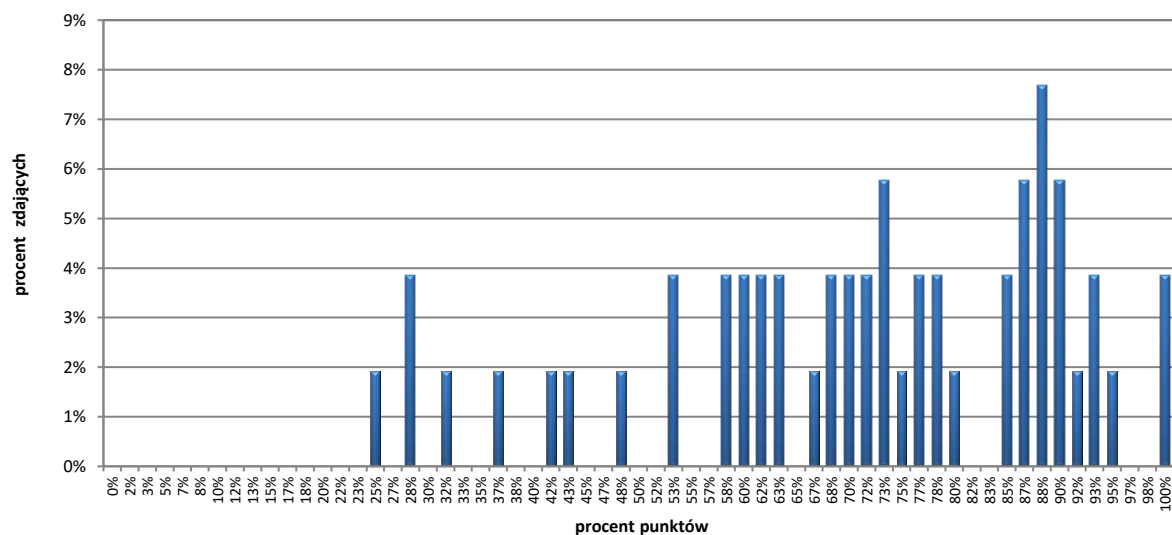


TABELA 9.

WYNIKI ZDAJĄCYCH\* – PARAMETRY STATYSTYCZNE

Zdający	Liczba zdających	Minimum (%)	Maksimum (%)	Mediana (%)	Modalna (%)	Średnia (%)	Odchylenie standardowe (%)
ogółem	52	25	100	73	88	71	20

\* Parametry statystyczne są podane dla grup liczących 30 lub więcej zdających.



## Poziom wykonania zadań

TABELA 10.

POZIOM WYKONANIA ZADAŃ

### Rozumienie ze słuchu

Zadanie	Wymagania egzaminacyjne 2023 i 2024		Poziom wykonania zadania (%)
	Wymagania ogólne	Wymagania szczegółowe	
1.1.	II. Rozumienie wypowiedzi.  <i>Zdający rozumie różnorodne złożone wypowiedzi ustne wypowiedziane w naturalnym tempie [...].</i>	II.7) Zdający wyciąga wnioski wynikające z informacji zawartych w wypowiedzi.	64%
1.2.		II.8) Zdający odróżnia informacje o faktach od opinii.	51%
1.3.			54%
1.4.		II.5) Zdający znajduje w wypowiedzi określone informacje.	89%
1.5.			65%
1.6.		II.3) Zdający określa intencje [...] nadawcy/autora wypowiedzi.	74%
2.1.			62%
2.2.			54%
2.3.		II.5) Zdający znajduje w wypowiedzi określone informacje.	53%
2.4.			68%
2.5.			62%

Zadanie	Wymagania egzaminacyjne 2023 i 2024		Poziom wykonania zadania (%)
	Wymagania ogólne	Wymagania szczegółowe	
3.1.	<p>II. Rozumienie wypowiedzi.</p> <p><i>Zdający rozumie różnorodne złożone wypowiedzi ustne wypowiedzane w naturalnym tempie [...].</i></p>	<p>VIII.2) Zdający przekazuje w języku obcym nowożytnym [...] informacje sformułowane w tym języku obcym.</p>	11%
3.2.	<p>V. Przetwarzanie wypowiedzi.</p> <p><i>Zdający zmienia formę przekazu ustnego [...].</i></p>		4%
3.3.	<p>I. Znajomość środków językowych.</p>		31%
3.4.	<p><i>Zdający posługuje się bogatym zasobem środków językowych (leksykalnych – w tym związków frazeologicznych, gramatycznych, ortograficznych) [...].</i></p>		16%
		<p>II.5) Zdający znajduje w wypowiedzi określone informacje.</p>	

## Rozumienie tekstów pisanych

Zadanie	Wymagania egzaminacyjne 2023 i 2024		Poziom wykonania zadania (%)
	Wymaganie ogólne	Wymagania szczegółowe	
4.1.	II. Rozumienie wypowiedzi. <i>Zdający rozumie [...] różnorodne złożone wypowiedzi pisemne [...].</i>	III.4) Zdający znajduje w tekście określone informacje.	80%
4.2.			86%
4.3.		III.7) Zdający wyciąga wnioski wynikające z informacji zawartych w tekście.	66%
4.4.		III.4) Zdający znajduje w tekście określone informacje.	68%
4.5.			81%
5.1.		III.5) Zdający rozpoznaje związki między poszczególnymi częściami tekstu.	84%
5.2.			72%
5.3.			66%
5.4.			82%
5.5.			81%

Zadanie	Wymagania egzaminacyjne 2023 i 2024		Poziom wykonania zadania (%)	
	Wymagania ogólne	Wymagania szczegółowe		
6.1.	II. Rozumienie wypowiedzi. <i>Zdający rozumie [...] różnorodnie złożone wypowiedzi pisemne [...]</i>	III.6) Zdający układa informacje w określonym porządku.	70%	
6.2.		III.4) Zdający znajduje w tekście określone informacje.	62%	
6.3.			64%	
6.4.		III.7) Zdający wyciąga wnioski wynikające z informacji zawartych w tekście.	59%	
6.5.	II. Rozumienie wypowiedzi. <i>Zdający rozumie [...] różnorodnie złożone wypowiedzi pisemne [...]</i>			14%
6.6.	V. Przetwarzanie wypowiedzi. <i>Zdający zmienia formę przekazu [...] pisemnego [...]</i>	VIII.2) Zdający przekazuje w języku obcym nowożytnym [...] informacje sformułowane w tym języku obcym.	III.4) Zdający znajduje w tekście określone informacje.	38%
6.7.	I. Znajomość środków językowych.			35%
6.8.	<i>Zdający posługuje się bogatym zasobem środków językowych (leksykalnych – w tym związków frazeologicznych, gramatycznych, ortograficznych) [...].</i>			24%

## Znajomość środków językowych

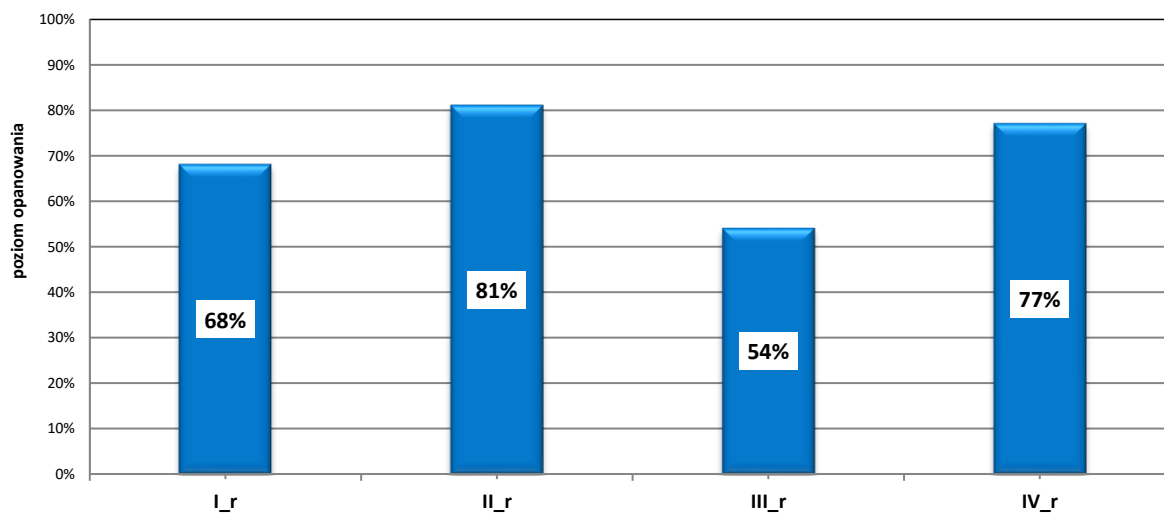
Zadanie	Wymagania egzaminacyjne 2023 i 2024		Poziom wykonania zadania (%)
	Wymaganie ogólne	Wymaganie szczegółowe	
7.1.	<p>I. Znajomość środków językowych.</p> <p><i>Zdający posługuje się bogatym zasobem środków językowych (leksykalnych, gramatycznych, ortograficznych) [...].</i></p>	<p>1. Zdający posługuje się bogatym zasobem środków językowych (leksykalnych, gramatycznych, ortograficznych) [...].</p>	38%
7.2.			27%
7.3.			69%
7.4.			43%
7.5.			24%
7.6.			45%
8.1.			27%
8.2.			41%
8.3.			16%
8.4.			28%
9.1.			34%
9.2.			28%
9.3.			36%
9.4.			15%

**Wypowiedź pisemna**

Zadanie	Wymagania egzaminacyjne 2023 i 2024		Kryteria	Poziom wykonania zadania (%)
	Wymagania ogólne	Wymagania szczegółowe		
10.	<p>I. Znajomość środków językowych.</p> <p><i>Zdający posługuje się bogatym zasobem środków językowych (leksykalnych – w tym związków frazeologicznych, gramatycznych, ortograficznych) [...].</i></p> <p>III. Tworzenie wypowiedzi.</p> <p><i>Zdający samodzielnie tworzy [...] w miarę złożone, bogate pod względem treści, spójne i logiczne wypowiedzi pisemne [...].</i></p> <p>IV. Reagowanie na wypowiedzi.</p> <p><i>Zdający [...] reaguje w formie w miarę złożonego tekstu pisanego w różnorodnych sytuacjach [...].</i></p>	<p>I. Zdający posługuje się bogatym zasobem środków językowych (leksykalnych – w tym związków frazeologicznych, gramatycznych, ortograficznych) [...].</p>	zgodność z poleceniem	54%
		<p>V.2) Zdający opowiada o czynnościach, doświadczeniach i wydarzeniach z przeszłości [...].</p>	spójność i logika wypowiedzi	62%
		<p>V.6) Zdający wyraża i uzasadnia swoje opinie i poglądy, przedstawia i ustosunkowuje się do opinii [...].</p> <p>V.7) Zdający wyraża i opisuje uczucia i emocje.</p>	zakres środków językowych	41%
		<p>V.8) Zdający stawia tezę, przedstawia w logicznym porządku argumenty za i przeciw danej tezie lub rozwiązaniu, kończy wypowiedź konkluzją.</p> <p>V.12) Zdający stosuje zasady konstruowania tekstów o różnym charakterze.</p> <p>V.13) Zdający stosuje formalny lub nieformalny styl wypowiedzi adekwatnie do sytuacji.</p> <p>VII.3) Zdający [...] przekazuje informacje i wyjaśnienia.</p>	poprawność środków językowych	38%

**WYKRES 4.**

**ŚREDNIE WYNIKI ZDAJĄCYCH W ZAKRESIE POSZCZEGÓLNYCH OBSZARÓW UMIEJĘTNOŚCI**



Komentarz do wyników wraz z wnioskami i rekomendacjami znajduje się w sprawozdaniu krajowym *Sprawozdanie za rok 2023 r. Egzamin maturalny. Język niemiecki* zamieszczonym na stronie [www.cke.gov.pl](http://www.cke.gov.pl).