



**Okręgowa Komisja Egzaminacyjna w Łomży**  
18-400 Łomża, Al. Legionów 9, tel. fax (86) 216-44-95  
(86) 473-71-20, (86) 473-71-21, (86) 473-71-22  
[www.oke.lomza.pl](http://www.oke.lomza.pl) e-mail: [sekretariat@oke.lomza.pl](mailto:sekretariat@oke.lomza.pl)

<i>Rodzaj dokumentu:</i>	<b>Sprawozdanie za rok 2023</b>
<i>Województwo:</i>	<b>Podlaskie</b>
<i>Egzamin:</i>	<b>Egzamin maturalny</b>
<i>Przedmiot:</i>	<b>Język polski</b>
<i>Poziom:</i>	<b>Poziom podstawowy Poziom rozszerzony</b>
<i>Termin egzaminu:</i>	4 maja 2023 r. – poziom podstawowy 17 maja 2023 r. – poziom rozszerzony
<i>Data publikacji dokumentu:</i>	19 września 2023 r.

**Łomża 2023**

**OKE w Łomży**

**Opracowanie**

Maria Fromelc-Chmielewska

**Dane statystyczne**

Krzysztof Najda

Opracowano we współpracy z Centralną Komisją Egzaminacyjną w Warszawie.

**Okręgowa Komisja Egzaminacyjna w Łomży**  
Al. Legionów 9, 18-400 Łomża, tel. fax (86) 216-44-95  
(86) 473-71-20, (86) 473-71-21, (86) 473-71-22  
e-mail: sekretariat@oke.lomza.pl  
[www.oke.lomza.pl](http://www.oke.lomza.pl)

## Spis treści

### Język polski

<b>POZIOM PODSTAWOWY</b> .....	5
1. OPIS ARKUSZA .....	5
2. DANE DOTYCZĄCE POPULACJI UCZNIÓW .....	6
3. PRZEBIEG EGZAMINU .....	7
4. PODSTAWOWE DANE STATYSTYCZNE .....	8
<b>POZIOM ROZSZERZONY</b> .....	12
1. OPIS ARKUSZA .....	12
2. DANE DOTYCZĄCE POPULACJI ZDAJĄCYCH .....	12
3. PRZEBIEG EGZAMINU .....	13
4. PODSTAWOWE DANE STATYSTYCZNE .....	14



# Język polski

## Poziom podstawowy

### 1. Opis arkusza

W roku szkolnym 2022/2023 egzamin maturalny z języka polskiego został przeprowadzony na podstawie wymagań egzaminacyjnych określonych w rozporządzeniu Ministra Edukacji i Nauki z dnia 1 sierpnia 2022 r.<sup>1</sup>

Egzamin z języka polskiego na poziomie podstawowym polegał na rozwiązaniu dwóch zestawów zadań sprawdzających stopień rozumienia różnych warstw tekstu nieliterackiego, umiejętność przekształcania takiego tekstu, a także świadomość językową zdającego. Na egzaminie należało również napisać wypracowanie związane z tekstem literackim wskazanym w temacie.

Pierwszy zestaw zadań w części testowej arkusza dotyczył tekstu *Dialog* Józefa Tischnera. Do tekstu odnosiło się 5 zadań: 2 zadania zamknięte (zadanie typu prawda-fałsz i zadanie na dobieranie) oraz 3 zadania otwarte krótkiej odpowiedzi.

Drugi zestaw zadań przygotowano do tekstu *Od Homo sapiens do Homo videns* Tomasza Kozłowskiego. Do tekstu odnosiło się 7 zadań: 2 zadania zamknięte (zadanie typu prawda-fałsz i zadanie wielokrotnego wyboru), 4 zadania otwartych krótkiej odpowiedzi oraz 1 zadanie rozszerzonej odpowiedzi, tj. streszczenie.

W drugiej części arkusza egzaminacyjnego zamieszczono trzy tematy, z których zdający wybierał i realizował jeden. Temat 1. (*Jak niespodziewane okoliczności wpływają na zachowanie człowieka? Rozważ problem i uzasadnij swoje zdanie, odwołując się do fragmentu „Pana Tadeusza”, całego utworu Adama Mickiewicza oraz do wybranego tekstu kultury. Twoja praca powinna liczyć co najmniej 250 wyrazów.*) oraz temat 2. (*Czy nieprzyjemne prawdy są lepsze od przyjemnych złudzeń? Rozważ problem i uzasadnij swoje zdanie, odwołując się do podanych fragmentów „Przedwiośnia” Stefana Żeromskiego oraz do wybranych tekstów kultury. Twoja praca powinna liczyć co najmniej 250 wyrazów.*) wymagały napisania wypowiedzi argumentacyjnej w formie rozprawki problemowej. Z kolei temat 3. (*Zinterpretuj podany utwór. Postaw tezę interpretacyjną i ją uzasadnij. Twoja praca powinna liczyć co najmniej 250 wyrazów.*) wymagał napisania interpretacji wiersza Ewy Lipskiej pt. *Mogę*. Zdający musiał przedstawić koncepcję interpretacyjną i ją uzasadnić.

Za rozwiązanie wszystkich zadań można było uzyskać 70 punktów (20 punktów za test oraz 50 punktów za wypracowanie).

<sup>1</sup> Rozporządzenie Ministra Edukacji i Nauki z dnia 1 sierpnia 2022 r. w sprawie wymagań egzaminacyjnych dla egzaminu maturalnego przeprowadzanego w roku szkolnym 2022/2023 i 2023/2024 (poz. 1698).

## 2. Dane dotyczące populacji uczniów

**TABELA 1.** ZDAJĄCY ROZWIĄZUJĄCY ZADANIA W ARKUSZU STANDARDOWYM\*

Liczba zdających		
Zdający rozwiązujący zadania w arkuszu standardowym	<b>ogółem</b>	<b>3 037</b>
	ze szkół na wsi	222
	ze szkół w miastach do 20 tys. mieszkańców	495
	ze szkół w miastach od 20 tys. do 100 tys. mieszkańców	1 073
	ze szkół w miastach powyżej 100 tys. mieszkańców	1 247
	ze szkół publicznych	2 829
	ze szkół niepublicznych	208
	kobiety	1 188
	mężczyźni	1 849
	bez dysleksji rozwojowej	2 660
	z dysleksją rozwojową	377

\* Dane w tabeli dotyczą tegorocznych absolwentów.

Z egzaminu w Formule 2023 i Formule 2015 zwolniono 7 osób – 6 finalistów i 1 laureata Ogólnopolskiej Olimpiady Literatury i Języka Polskiego.

**TABELA 2.** ZDAJĄCY ROZWIĄZUJĄCY ZADANIA W ARKUSZACH DOSTOSOWANYCH

Zdający rozwiązujący zadania w arkuszach dostosowanych	z autyzmem, w tym z zespołem Aspergera	28
	słabowidzący	4
	niewidomi	-
	słabosłyszący	5
	niesłyszący	-
	z niepełnosprawnością ruchową spowodowaną mózgowym porażeniem dziecięcym	1
	z zaburzeniem widzenia barw	-
	o których mowa w art. 2 ust. 1 ustawy <sup>2</sup> (obywatele Ukrainy)	1
	inne	1
	<b>ogółem</b>	<b>40</b>

<sup>2</sup> Ustawa z dnia 12 marca 2022 r. o pomocy obywatelom Ukrainy w związku z konfliktem zbrojnym na terytorium tego państwa (poz. 583, z późn. zm.).

### 3. Przebieg egzaminu

TABELA 3.

INFORMACJE DOTYCZĄCE PRZEBIEGU EGZAMINU

Termin egzaminu		4 maja 2023 r.	
Czas trwania egzaminu dla arkusza standardowego		170 minut	
Liczba szkół		93	
Liczba zespołów egzaminatorów*		12	
Liczba egzaminatorów*		144	
Liczba obserwatorów <sup>3</sup> (§ 8 ust. 1)		37	
Liczba unieważnień <sup>4</sup>	w przypadku:		
	art. 44zzv pkt 1	stwierdzenia niesamodzielnego rozwiązywania zadań przez zdającego	-
	art. 44zzv pkt 2	wniesienia lub korzystania przez zdającego w sali egzaminacyjnej z urządzenia telekomunikacyjnego	-
	art. 44zzv pkt 3	zakłócenia przez zdającego prawidłowego przebiegu części egzaminu w sposób utrudniający pracę pozostałym zdającym	-
	art. 44zzw ust. 1	stwierdzenia podczas sprawdzania pracy niesamodzielnego rozwiązywania zadań przez zdającego	-
	art. 44zzy ust. 7	stwierdzenie naruszenia przepisów dotyczących przeprowadzenia egzaminu maturalnego	-
	art. 44zzy ust. 10	niemożność ustalenia wyniku (np. zaginięcie karty odpowiedzi)	-
Liczba wglądów <sup>5</sup> (art. 44zzz)		31	

\* Dane dotyczą obu poziomów egzaminu (podstawowego i rozszerzonego) łącznie dla OKE w Łomży.

<sup>3</sup> Rozporządzenie Ministra Edukacji Narodowej z dnia 1 sierpnia 2022 r. w sprawie egzaminu maturalnego (poz. 1644) – podano łącznie dla Formuły 2023 i Formuły 2015.

<sup>4</sup> Ustawa z dnia 7 września 1991 r. o systemie oświaty (Dz.U. z 2022 r., poz. 2230).

<sup>5</sup> jw.

## 4. Podstawowe dane statystyczne

### Wyniki zdających

WYKRES 1.

ROZKŁAD WYNIKÓW ZDAJĄCYCH

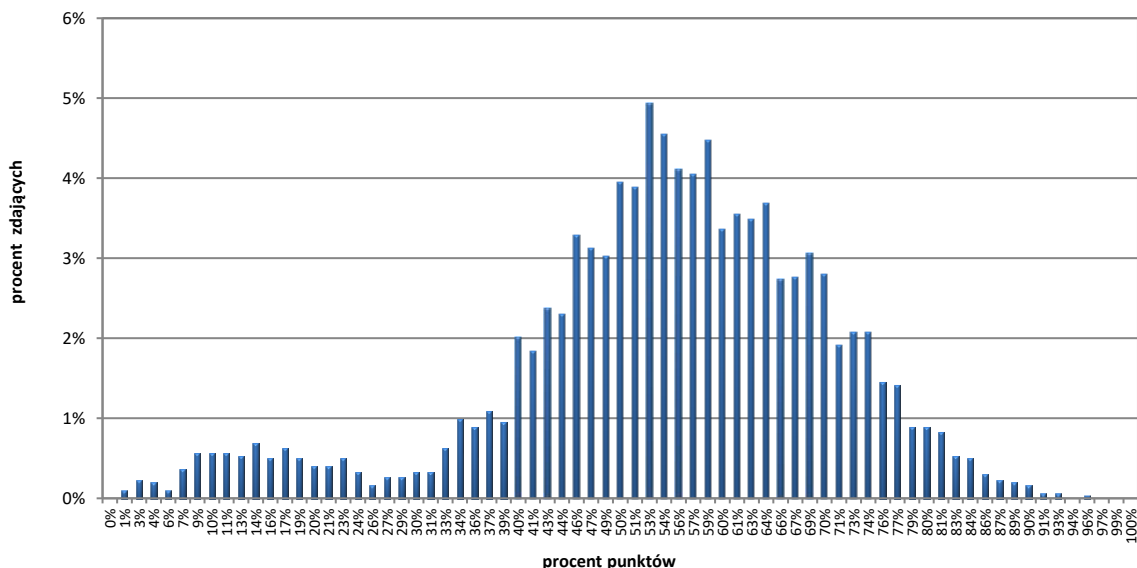


TABELA 4.

WYNIKI ZDAJĄCYCH – PARAMETRY STATYSTYCZNE\*

Zdający	Liczba zdających	Minimum (%)	Maksimum (%)	Mediana (%)	Modalna (%)	Średnia (%)	Odchylenie standardowe (%)	Odsetek sukcesów**
ogółem	3 037	1	96	56	53	54	16	93%

\* Dane dotyczą tegorocznych absolwentów. Parametry statystyczne są podane dla grup liczących 30 lub więcej zdających.

\*\* Dane dotyczą tegorocznych absolwentów, którzy przystąpili do wszystkich egzaminów obowiązkowych.



## Poziom wykonania zadań

TABELA 5.

POZIOM WYKONANIA ZADAŃ

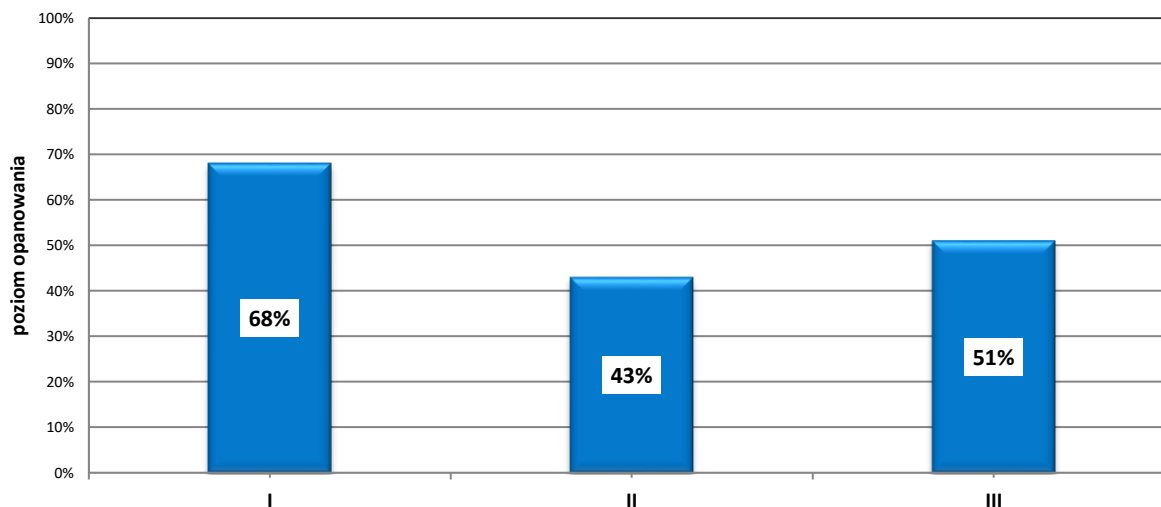
Wymagania egzaminacyjne 2023			
Nr zad.	Wymagania ogólne	Wymagania szczegółowe	Poziom wykonania zadania (%)
1.	I. Odbiór wypowiedzi i wykorzystanie zawartych w nich informacji.	Zdający: 1.1) odczytuje sens całego tekstu [...] oraz wydzielonych przez siebie fragmentów [...]; 1.2) [...] odczytuje zawarte w odbieranych tekstach informacje zarówno jawne, jak i ukryte.	94%
2.	I. Odbiór wypowiedzi i wykorzystanie zawartych w nich informacji.	Zdający: 1.1) odczytuje sens całego tekstu [...] oraz wydzielonych przez siebie fragmentów [...]; 1.2) [...] odczytuje zawarte w odbieranych tekstach informacje zarówno jawne, jak i ukryte; 1.5) wyróżnia [...] kluczowe pojęcia i twierdzenia w tekście argumentacyjnym [...].	70%
3.	I. Odbiór wypowiedzi i wykorzystanie zawartych w nich informacji.	Zdający: 1.1) odczytuje sens całego tekstu [...] oraz wydzielonych przez siebie fragmentów [...]; 1.2) [...] odczytuje zawarte w odbieranych tekstach informacje zarówno jawne, jak i ukryte; 1.5) wyróżnia argumenty, kluczowe pojęcia i twierdzenia w tekście argumentacyjnym [...].	54%
4.	I. Odbiór wypowiedzi i wykorzystanie zawartych w nich informacji.	Zdający: 1.1) odczytuje sens całego tekstu [...] oraz wydzielonych przez siebie fragmentów [...]; 1.2) [...] odczytuje zawarte w odbieranych tekstach informacje zarówno jawne, jak i ukryte; 1.5) wyróżnia argumenty, kluczowe pojęcia i twierdzenia w tekście argumentacyjnym [...].	76%
5.	I. Odbiór wypowiedzi i wykorzystanie zawartych w nich informacji.	Zdający: 3.4) rozpoznaje [...] funkcje tekstu ([...] poetycką, ekspresywną, impresywną [...]).	61%
6.	I. Odbiór wypowiedzi i wykorzystanie zawartych w nich informacji.	Zdający: 1.1) odczytuje sens całego tekstu [...] oraz wydzielonych przez siebie fragmentów [...]; 1.2) [...] odczytuje zawarte w odbieranych tekstach informacje zarówno jawne, jak i ukryte.	66%
7.	I. Odbiór wypowiedzi i wykorzystanie zawartych w nich informacji.	Zdający: 1.1) odczytuje sens całego tekstu (a w nim znaczenia wyrazów [...]) [...]; potrafi objaśnić ich sens [...] na tle całości.	54%
8.	I. Odbiór wypowiedzi i wykorzystanie zawartych w nich informacji.	Zdający: 1.1) odczytuje sens całego tekstu [...] oraz wydzielonych przez siebie fragmentów [...]; 1.2) [...] odczytuje zawarte w odbieranych tekstach informacje zarówno jawne, jak i ukryte; 1.5) wyróżnia argumenty, kluczowe pojęcia i twierdzenia w tekście argumentacyjnym [...].	75%
9.1	II. Analiza i interpretacja tekstów kultury.	Zdający: zna teksty literackie i inne teksty kultury wskazane przez nauczyciela.	86%

Wymagania egzaminacyjne 2023			
Nr zad.	Wymagania ogólne	Wymagania szczegółowe	Poziom wykonania zadania (%)
9.2.	I. Odbiór wypowiedzi i wykorzystanie zawartych w nich informacji.	Zdający: 1.1) odczytuje sens całego tekstu [...]; 1.2) [...] odczytuje zawarte w odbieranych tekstach informacje zarówno jawne, jak i ukryte [...].	21%
	II. Analiza i interpretacja tekstów kultury.	Zdający: zna teksty literackie i inne teksty kultury wskazane przez nauczyciela.	
10.	I. Odbiór wypowiedzi i wykorzystanie zawartych w nich informacji.	Zdający: 1.1) odczytuje sens wydzielonych przez siebie fragmentów [...]; potrafi objaśnić ich [...] funkcję na tle całości; 1.4) [...] rozpoznaje zastosowane [...] środki językowe i ich funkcje w tekście.	49%
11.	I. Odbiór wypowiedzi i wykorzystanie zawartych w nich informacji.	Zdający: 1.1) odczytuje sens [...] wydzielonych przez siebie fragmentów; potrafi objaśnić ich [...] funkcję na tle całości; 1.4) [...] rozpoznaje zastosowane [...] środki językowe i ich funkcje w tekście.	63%
12.	I. Odbiór wypowiedzi i wykorzystanie zawartych w nich informacji.	Zdający: 1.5) wyróżnia argumenty, kluczowe pojęcia i twierdzenia w tekście argumentacyjnym, dokonuje jego logicznego streszczenia.	28%
	III. Tworzenie wypowiedzi.	Zdający: 1.6) wykonuje różne działania na tekście cudzym ([...] streszcza [...]).	
13.	Wypracowanie (poziom spełnienia wymagań w zakresie tworzenia dłuższego tekstu pisanego ujęty łącznie dla rozprawki problemowej oraz interpretacji utworu literackiego)		
Treść	I. Odbiór wypowiedzi i wykorzystanie zawartych w nich informacji.  II. Analiza i interpretacja tekstów kultury.  III. Tworzenie wypowiedzi.	Zdający: 1.1) odczytuje sens całego tekstu [...]; 1.2) [...] odczytuje zawarte w odbieranych tekstach informacje zarówno jawne, jak i ukryte [...].	46%
Poprawność rzeczowa		Zdający: 1.2) określa problematykę utworu; 2.2) rozpoznaje w utworze sposoby kreowania świata przedstawionego i bohatera ([...] sytuacja liryczna, akcja); 3.2) wykorzystuje w interpretacji utworu konteksty [...]; 3.3) porównuje funkcjonowanie tych samych motywów w różnych utworach literackich.	70%
Zamyśl kompozycyjny		Zdający: 1.1) tworzy dłuższy tekst pisany [...] (rozprawka, [...]) interpretacja utworu literackiego [...] zgodnie z podstawowymi regułami jego organizacji, przestrzegając zasad spójności znaczeniowej i logicznej; 1.2) przygotowuje wypowiedź [...] (wybiera [...] odpowiedni układ kompozycyjny, analizuje temat, wybiera formę kompozycyjną, [...] dobiera właściwe słownictwo); 1.3) tworzy samodzielną wypowiedź argumentacyjną według podstawowych zasad logiki i retoryki (stawia tezę lub hipotezę, dobiera argumenty, porządkuje je, hierarchizuje, dokonuje ich selekcji pod względem	61%

Wymagania egzaminacyjne 2023			
Nr zad.	Wymagania ogólne	Wymagania szczegółowe	Poziom wykonania zadania (%)
Spójność lokalna		użyteczności w wypowiedzi, podsumowuje, dobiera przykłady ilustrujące wywód myślowy, przeprowadza prawidłowe wnioskowanie).	77%
Stosowność stylu	III. Tworzenie wypowiedzi.	Zdający: 2.1) rozróżnia normę językową wzorcową oraz użytkową i stosuje się do nich (gimnazjum); 2.2) sprawnie posługuje się oficjalną i nieoficjalną odmianą polszczyzny; zna granice stosowania slangu młodzieżowego (gimnazjum).	81%
Poprawność językowa		Zdający: 2.1) operuje słownictwem z określonych kręgów tematycznych [...]; 2.3) tworząc wypowiedzi, dąży do precyzyjnego wysławiania się [...] (gimnazjum); 2.4) stosuje związki frazeologiczne, rozumiejąc ich znaczenie (gimnazjum); 2.5) stosuje różne rodzaje zdań we własnych tekstach [...] (gimnazjum); 2.10) stosuje poprawne formy odmiany [...] wyrazów w związkach składniowych (gimnazjum).	45%
Poprawność zapisu		Zdający: 1.4) dokonuje starannej redakcji tekstu napisanego, poprawia ewentualne błędy [...] ortograficzne oraz interpunkcyjne (gimnazjum); 2.2) sprawnie posługuje się oficjalną [...] odmianą polszczyzny (gimnazjum); 2.6) wykorzystuje wiedzę o składni w stosowaniu reguł interpunkcyjnych [...] (gimnazjum).	34%

WYKRES 2.

POZIOM WYKONANIA ZADAŃ W OBSZARZE WYMAGAŃ OGÓLNYCH



## Poziom rozszerzony

### 1. Opis arkusza

W roku szkolnym 2022/2023 egzamin maturalny z języka polskiego został przeprowadzony na podstawie wymagań egzaminacyjnych określonych w rozporządzeniu Ministra Edukacji i Nauki z dnia 1 sierpnia 2022 r.<sup>6</sup>

Egzamin z języka polskiego na poziomie rozszerzonym polegał na napisaniu wypracowania na jeden z dwóch tematów zamieszczonych w arkuszu egzaminacyjnym.

Temat 1. (*Określ, jaki problem podejmuje Adam Kulawik w podanym tekście. Zajmij stanowisko wobec rozwiązania przyjętego przez autora, odwołując się do tego tekstu oraz innych tekstów kultury. Twoja praca powinna liczyć co najmniej 300 wyrazów.*) wymagał od zdającego napisania wypowiedzi argumentacyjnej związanej z dołączonym fragmentem tekstu teoretycznoliterackiego Adama Kulawik *Postać literacka*.

Temat 2. (*Dokonaj interpretacji porównawczej podanych tekstów. Twoja praca powinna liczyć co najmniej 300 wyrazów.*) wymagał napisania wypowiedzi zawierającej interpretację porównawczą utworów poetyckich: *Drzewo to dom* Julii Hartwig oraz *Na lipę* Jana Kochanowskiego.

Za napisanie wypracowania można było uzyskać 40 punktów.

### 2. Dane dotyczące populacji zdających

TABELA 6. ZDAJĄCY ROZWIĄZUJĄCY ZADANIA W ARKUSZU STANDARDOWYM\*

Liczba zdających		
Zdający rozwiązujący zadania w arkuszu standardowym	<b>ogółem</b>	<b>277</b>
	ze szkół na wsi	24
	ze szkół w miastach do 20 tys. mieszkańców	41
	ze szkół w miastach od 20 tys. do 100 tys. mieszkańców	102
	ze szkół w miastach powyżej 100 tys. mieszkańców	110
	ze szkół publicznych	248
	ze szkół niepublicznych	29
	kobiety	199
	mężczyźni	78
	bez dysleksji	231
	z dysleksją	46

\* Dane w tabeli dotyczą tegorocznych absolwentów.

Z egzaminu w Formule 2023 i Formule 2025 zwolniono 7 osób – 6 finalistów i 1 laureata Ogólnopolskiej Olimpiady Literatury i Języka Polskiego.

<sup>6</sup> Rozporządzenie Ministra Edukacji i Nauki z dnia 1 sierpnia 2022 r. w sprawie wymagań egzaminacyjnych dla egzaminu maturalnego przeprowadzanego w roku szkolnym 2022/2023 i 2023/2024 (poz. 1698).

**TABELA 7.** ZDAJĄCY ROZWIĄZUJĄCY ZADANIA W ARKUSZACH DOSTOSOWANYCH

Zdający rozwiązujący zadania w arkuszach dostosowanych	z autyzmem, w tym z zespołem Aspergera	3
	słabowidzący	1
	niewidomi	-
	słabosłyszący	1
	niestyszący	-
	z niepełnosprawnością ruchową spowodowaną mózgowym porażeniem dziecięcym	1
	z zaburzeniem widzenia barw	-
	o których mowa w art. 2 ust. 1 ustawy <sup>7</sup> (obywatele Ukrainy)	-
	inne	-
<b>ogółem</b>	<b>6</b>	

### 3. Przebieg egzaminu

**TABELA 8.** INFORMACJE DOTYCZĄCE PRZEBIEGU EGZAMINU

Termin egzaminu		17 maja 2023 r.	
Czas trwania egzaminu dla arkusza standardowego		180 minut	
Liczba szkół		51	
Liczba zespołów egzaminatorów*		12	
Liczba egzaminatorów*		144	
Liczba obserwatorów <sup>8</sup> (§ 8 ust. 1)		-	
Liczba unieważnień <sup>9</sup>	w przypadku:		
	art. 44zzv pkt 1	stwierdzenia niesamodzielnego rozwiązywania zadań przez zdającego	-
	art. 44zzv pkt 2	wniesienia lub korzystania przez zdającego w sali egzaminacyjnej z urządzenia telekomunikacyjnego	-
	art. 44zzv pkt 3	zakłócenia przez zdającego prawidłowego przebiegu części egzaminu w sposób utrudniający pracę pozostałym zdającym	-
	art. 44zzw ust. 1	stwierdzenia podczas sprawdzania pracy niesamodzielnego rozwiązywania zadań przez zdającego	-
	art. 44zzy ust. 7	stwierdzenie naruszenia przepisów dotyczących przeprowadzenia egzaminu maturalnego	-
	art. 44zzy ust. 10	niemożność ustalenia wyniku (np. zaginięcie karty odpowiedzi)	-
Liczba wglądów <sup>10</sup> (art. 44zzz)		3	

\* Dane dotyczą obu poziomów egzaminu (podstawowego i rozszerzonego) łącznie dla OKE w Łomży.

<sup>7</sup> Ustawa z dnia 12 marca 2022 r. o pomocy obywatelom Ukrainy w związku z konfliktem zbrojnym na terytorium tego państwa (poz. 583, z późn. zm.).

<sup>8</sup> Rozporządzenie Ministra Edukacji Narodowej z dnia 21 grudnia 2016 r. w sprawie szczegółowych warunków i sposobu przeprowadzania egzaminu maturalnego (Dz.U. z 2016 r., poz. 2223, ze zm.) – podano łącznie dla Formuły 2023 i Formuły 2015.

<sup>9</sup> Ustawa z dnia 7 września 1991 r. o systemie oświaty (tekst jedn. Dz.U. z 2022 r., poz. 2230).

<sup>10</sup> jw.

## 4. Podstawowe dane statystyczne

### Wyniki zdających

WYKRES 3.

ROZKŁAD WYNIKÓW ZDAJĄCYCH

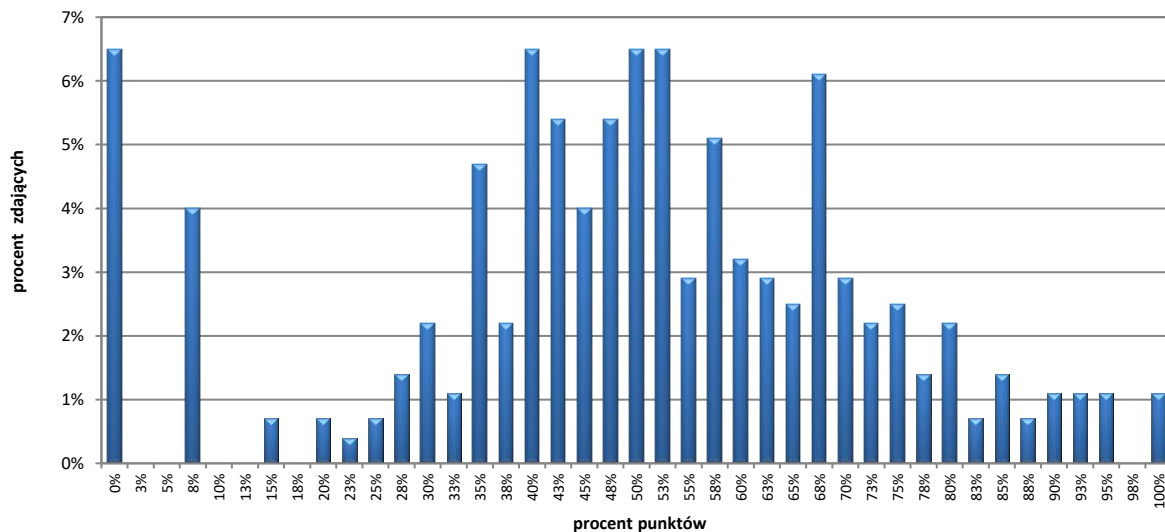


TABELA 9.

WYNIKI ZDAJĄCYCH – PARAMETRY STATYSTYCZNE\*

Zdający	Liczba zdających	Minimum (%)	Maksimum (%)	Mediana (%)	Modalna (%)	Średnia (%)	Odchylenie standardowe (%)
ogółem	277	0	100	50	0**	50	23

\* Dane dotyczą tegorocznych absolwentów. Parametry statystyczne są podane dla grup liczących 30 lub więcej zdających.

\*\* Istnieje wiele wartości modalnych, podano najniższą z nich.

## Poziom wykonania zadań

TABELA 10.

POZIOM WYKONANIA ZADAŃ (POZIOM SPEŁNIENIA WYMAGAŃ W ZAKRESIE TWORZENIA DŁUŻSZEGO TEKSTU PISANEGO UJĘTO ŁĄCZNIE DLA WYPOWIEDZI ARGUMENTACYJNEJ I INTERPRETACJI PORÓWNAWCZEJ)

Wymagania egzaminacyjne 2023			
Kryt.	Wymagania ogólne	Wymagania szczegółowe	Poziom wykonania (%)
Treść	I. Odbiór wypowiedzi i wykorzystanie zawartych w nich informacji.	Zdający: 1.1. odczytuje sens całego tekstu [...]; 1.2. [...] odczytuje zawarte w odbieranych tekstach informacje zarówno jawne, jak i ukryte [...]; 1.4) wskazuje charakterystyczne cechy stylu danego tekstu, rozpoznaje zastosowane w nim środki językowe i ich funkcje w tekście; 1.7) rozpoznaje w wypowiedzi ironię, objaśnia jej mechanizm i funkcję; PR 1.2) twórczo wykorzystuje wypowiedzi krytycznoliterackie i teoretycznoliterackie (np. recenzja, szkic, artykuł, esej).	48%
Poprawność rzeczowa	II. Analiza i interpretacja tekstów kultury.	Zdający: 1.2) określa problematykę utworu; 1.3) rozpoznaje konwencję literacką [...]; 2.1) wskazuje zastosowane w utworze środki wyrazu artystycznego i ich funkcje [...] oraz inne wyznaczniki poetyki danego utworu (z zakresu podstaw wersyfikacji, kompozycji, genologii) i określa ich funkcje; 2.2) rozpoznaje w utworze sposoby kreowania świata przedstawionego i bohatera ([...] sytuacja liryczna [...]); 2.3) porównuje utwory literackie lub ich fragmenty (dostrzega cechy wspólne i różne); PR 2.1) wskazuje związki między różnymi aspektami utworu (estetycznym, etycznym i poznawczym); PR 2.3) rozpoznaje aluzje literackie i symbole kulturowe [...] oraz ich funkcję ideową i kompozycyjną, a także znaki tradycji [...]; 3.1) wykorzystuje w interpretacji elementy znaczące dla odczytania sensu utworu (np. słowa-klucze, wyznaczniki kompozycji); 3.2) wykorzystuje w interpretacji utworu konteksty [...]; 3.3) porównuje funkcjonowanie tych samych motywów w różnych utworach literackich; 3.4) odczytuje treści alegoryczne i symboliczne utworu; PR 3.1) dostrzega i komentuje estetyczne wartości utworu literackiego; 3.2) przeprowadza interpretację porównawczą utworów literackich; PR 4.1) wskazuje różne sposoby wyrażania wartościowań w tekstach.	58%
Zamysł kompozycyjny			51%

Wymagania egzaminacyjne 2023			
Kryt.	Wymagania ogólne	Wymagania szczegółowe	Poziom wykonania (%)
Spójność lokalna	III. Tworzenie wypowiedzi.	Zdający: 1.1) tworzy dłuższy tekst pisany [...] (rozprawka, [...]) interpretacja utworu literackiego [...] zgodnie z podstawowymi regułami jego organizacji, przestrzegając zasad spójności znaczeniowej i logicznej; 1.2) przygotowuje wypowiedź (wybiera formę gatunkową i odpowiedni układ kompozycyjny, analizuje temat, wybiera formę kompozycyjną, [...] dobiera właściwe słownictwo); 1.3) tworzy samodzielną wypowiedź argumentacyjną według podstawowych zasad logiki i retoryki [...].	68%
Stosowność stylu	III. Tworzenie wypowiedzi.	2.1) rozróżnia normę językową wzorcową oraz użytkową i stosuje się do nich (gimnazjum); 2.2) sprawnie posługuje się oficjalną i nieoficjalną odmianą polszczyzny; zna granice stosowania slangu młodzieżowego (gimnazjum).	79%
Poprawność językowa		2.1) operuje słownictwem z określonych kręgów tematycznych [...]; 2.3) tworząc wypowiedzi, dąży do precyzyjnego wystawiania się [...] (gimnazjum); 2.4) stosuje związki frazeologiczne, rozumiejąc ich znaczenie (gimnazjum); 2.5) stosuje różne rodzaje zdań we własnych tekstach [...] (gimnazjum); 2.10) stosuje poprawne formy odmiany [...] wyrazów w związkach składniowych [...] (gimnazjum).	27%
Poprawność zapisu		1.4) dokonuje starannej redakcji tekstu napisanego, poprawia ewentualne błędy [...] ortograficzne oraz interpunkcyjne (gimnazjum); 2.2) sprawnie posługuje się oficjalną [...] odmianą polszczyzny (gimnazjum); 2.6) wykorzystuje wiedzę o składni w stosowaniu reguł interpunkcyjnych [...] (gimnazjum).	32%

**Komentarz do wyników wraz z wnioskami i rekomendacjami znajduje się w sprawozdaniu krajowym *Sprawozdanie za rok 2023 r. Egzamin maturalny. Język polski* zamieszczonym na stronie [www.cke.gov.pl](http://www.cke.gov.pl).**