



**Okręgowa Komisja Egzaminacyjna w Łomży**  
18-400 Łomża, Al. Legionów 9, tel. fax (86) 216-44-95  
(86) 473-71-20, (86) 473-71-21, (86) 473-71-22  
[www.oke.lomza.pl](http://www.oke.lomza.pl) e-mail: [sekretariat@oke.lomza.pl](mailto:sekretariat@oke.lomza.pl)

<i>Rodzaj dokumentu:</i>	<b>Sprawozdanie za rok 2023</b>
<i>Województwo:</i>	<b>Warmińsko-mazurskie</b>
<i>Egzamin:</i>	<b>Egzamin maturalny</b>
<i>Przedmiot:</i>	<b>Filozofia Historia muzyki Historia sztuki Język łaciński i kultura antyczna</b>
<i>Poziom:</i>	<b>Poziom rozszerzony</b>
<i>Termin egzaminu:</i>	8 maja 2023 r. – język łaciński i kultura antyczna 9 maja 2023 r. – filozofia 15 maja 2023 r. – historia muzyki 19 maja 2023 r. – historia sztuki
<i>Data publikacji dokumentu:</i>	19 września 2023 r.

**Łomża 2023**

**OKE w Łomży**

**Opracowanie**

Maria Fromelc-Chmielewska

**Dane statystyczne**

Krzysztof Najda

Opracowano we współpracy z Centralną Komisją Egzaminacyjną w Warszawie.

**Okręgowa Komisja Egzaminacyjna w Łomży**  
Al. Legionów 9, 18-400 Łomża, tel. fax (86) 216-44-95  
(86) 473-71-20, (86) 473-71-21, (86) 473-71-22  
e-mail: sekretariat@oke.lomza.pl  
[www.oke.lomza.pl](http://www.oke.lomza.pl)

## Spis treści

### Filozofia – poziom rozszerzony

1. OPIS ARKUSZA .....	5
2. DANE DOTYCZĄCE POPULACJI UCZNIÓW .....	6
3. PRZEBIEG EGZAMINU .....	7
4. PODSTAWOWE DANE STATYSTYCZNE .....	8

### Historia muzyki – poziom rozszerzony

1. OPIS ARKUSZA .....	14
2. DANE DOTYCZĄCE POPULACJI UCZNIÓW .....	15
3. PRZEBIEG EGZAMINU .....	16
4. PODSTAWOWE DANE STATYSTYCZNE .....	17

### Historia sztuki – poziom rozszerzony

1. OPIS ARKUSZA .....	22
2. DANE DOTYCZĄCE POPULACJI UCZNIÓW .....	23
3. PRZEBIEG EGZAMINU .....	24
4. PODSTAWOWE DANE STATYSTYCZNE .....	25

### Język łaciński i kultura antyczna – poziom rozszerzony

1. OPIS ARKUSZA .....	30
2. DANE DOTYCZĄCE POPULACJI UCZNIÓW .....	30
3. PRZEBIEG EGZAMINU .....	31
4. PODSTAWOWE DANE STATYSTYCZNE .....	32



## Filozofia

### 1. Opis arkusza

W roku szkolnym 2022/2023 egzamin maturalny z filozofii został przeprowadzony na podstawie wymagań egzaminacyjnych określonych w rozporządzeniu Ministra Edukacji i Nauki z dnia 1 sierpnia 2022 r.<sup>1</sup>

Arkusz egzaminacyjny z filozofii składał się z dwóch części: testu sprawdzającego umiejętność analizy krytycznej tekstu filozoficznego i wiedzę oraz zadania rozszerzonej odpowiedzi, którego celem było napisanie wypracowania. Test zawierał 14 zadań, za które maksymalnie można było otrzymać 25 punktów. Ostatnie zadanie, oznaczone numerem 15, polegało na napisaniu wypracowania na jeden z dwóch tematów:

Temat 1.

*Możesz uwolnić się od niesłuchanie wielu strapień, bo wszystkie tkwią w twoim sądzie. A wnet też zyskasz szeroki pogląd, gdy myślą ogarniesz wszechświat, a obejmiesz nią niezmierną wieczność, a pomyślisz o szybkiej zmianie części każdego przedmiotu, jak on krótko trwa od urodzenia do rozkładu, jaka jest krótka otchłań czasu przed jego urodzeniem i jaka również przepaść czasu po jego rozkładzie.*

Marek Aureliusz

Do jakich wniosków prowadzi według Ciebie filozoficzny namysł nad ogromem świata i krótkością życia? Czy zgadzasz się z Markiem Aureliuszem, że pozwala on uwolnić się od rozmaitych strapień? Przedstaw swoje stanowisko, odwołując się do znanych Ci poglądów filozoficznych na ten temat.

Temat 2.

*Byt i dobro są zamienne.* Czy zgadzasz się z tą średniowieczną maksymą? Rozważ problem, odwołując się do znanych Ci koncepcji filozoficznych.

Za poprawne rozwiązanie wszystkich zadań zdający mógł otrzymać 50 punktów.

<sup>1</sup> Rozporządzenie Ministra Edukacji i Nauki z dnia 1 sierpnia 2022 r. w sprawie wymagań egzaminacyjnych dla egzaminu maturalnego przeprowadzanego w roku szkolnym 2022/2023 i 2023/2024 (poz. 1698).

## 2. Dane dotyczące populacji uczniów

**TABELA 1.** ZDAJĄCY ROZWIĄZUJĄCY ZADANIA W ARKUSZU STANDARDOWYM\*

Liczba zdających		
Zdający rozwiązujący zadania w arkuszu standardowym	<b>ogółem</b>	<b>16</b>
	ze szkół na wsi	-
	ze szkół w miastach do 20 tys. mieszkańców	2
	ze szkół w miastach od 20 tys. do 100 tys. mieszkańców	6
	ze szkół w miastach powyżej 100 tys. mieszkańców	8
	ze szkół publicznych	15
	ze szkół niepublicznych	1
	kobiety	5
	mężczyźni	11
	bez dysleksji rozwojowej	16
	z dysleksją rozwojową	-

\* Dane w tabeli dotyczą tegorocznych absolwentów.

Z egzaminu w Formule 2023 i Formule 2015 zwolniono 3 osoby – 2 finalistów i 1 laureata Olimpiady Filozoficznej.

**TABELA 2.** ZDAJĄCY ROZWIĄZUJĄCY ZADANIA W ARKUSZACH DOSTOSOWANYCH

Zdający rozwiązujący zadania w arkuszach dostosowanych	z autyzmem, w tym z zespołem Aspergera	-
	słabowidzący	-
	niewidomi	-
	słabosłyszący	-
	niestyszący	-
	z niepełnosprawnością ruchową spowodowaną mózgowym porażeniem dziecięcym	-
	z zaburzeniem widzenia barw	-
	<b>ogółem</b>	<b>-</b>

### 3. Przebieg egzaminu

TABELA 3.

## INFORMACJE DOTYCZĄCE PRZEBIEGU EGZAMINU

Termin egzaminu		9 maja 2023 r.	
Czas trwania egzaminu dla arkusza standardowego		180 minut	
Liczba szkół		9	
Liczba zespołów egzaminatorów*		-	
Liczba egzaminatorów*		-	
Liczba obserwatorów <sup>2</sup> (§ 8 ust. 1)		-	
Liczba unieważnień <sup>3</sup>	w przypadku:		
	art. 44zzv pkt 1	stwierdzenia niesamodzielnego rozwiązywania zadań przez zdającego	-
	art. 44zzv pkt 2	wniesienia lub korzystania przez zdającego w sali egzaminacyjnej z urządzenia telekomunikacyjnego	-
	art. 44zzv pkt 3	zakłócenia przez zdającego prawidłowego przebiegu części egzaminu w sposób utrudniający pracę pozostałym zdającym	-
	art. 44zzw ust. 1	stwierdzenia podczas sprawdzania pracy niesamodzielnego rozwiązywania zadań przez zdającego	-
	art. 44zzy ust. 7	stwierdzenie naruszenia przepisów dotyczących przeprowadzenia egzaminu maturalnego	-
	art. 44zzy ust. 10	niemożność ustalenia wyniku (np. zaginięcie karty odpowiedzi)	-
Liczba wglądów <sup>4</sup> (art. 44zzz)		-	

\* Dane dotyczą OKE w Łomży.

<sup>2</sup> Rozporządzenie Ministra Edukacji Narodowej z dnia 21 grudnia 2016 r. w sprawie szczegółowych warunków i sposobu przeprowadzania egzaminu gimnazjalnego i egzaminu maturalnego (Dz.U. z 2016 r., poz. 2223, ze zm.) – podano łącznie dla Formuły 2023 i Formuły 2015.

<sup>3</sup> Ustawa z dnia 7 września 1991 r. o systemie oświaty (tekst jedn. Dz.U. z 2022 r., poz. 2230).

<sup>4</sup> jw.

## 4. Podstawowe dane statystyczne

### Wyniki zdających

**TABELA 4.**

WYNIKI ZDAJĄCYCH – PARAMETRY STATYSTYCZNE\*

Zdający	Liczba zdających	Minimum (%)	Maksimum (%)	Mediana (%)	Modalna (%)	Średnia (%)	Odchylenie standardowe (%)
ogółem	16	-	-	-	-	22	-

\* Dane dotyczą tegorocznych absolwentów. Parametry statystyczne są podane dla grup liczących 30 lub więcej zdających.



## Poziom wykonania zadań

TABELA 5.

POZIOM WYKONANIA ZADAŃ (WYNIKI KRAJOWE)

Wymagania egzaminacyjne 2023			
Nr zad.	Wymaganie ogólne	Wymaganie szczegółowe	Poziom wykonania zadania (%)
1.	I. Odbiór wypowiedzi i wykorzystanie zawartych w nich informacji. III. Analiza i interpretacja tekstów filozoficznych. [...]	II. Filozofia nowożytna. 1. Problematyka epistemologiczna w filozofii XVII i XVIII w. Zdający: 4) przeprowadza analizę i interpretację co najmniej jednego z następujących tekstów: a) R. Descartes, <i>Rozprawa o metodzie</i> (fragment). V. Umiejętności w zakresie analizy i interpretacji tekstów filozoficznych. Zdający: 3. identyfikuje problematykę tekstu i reprezentowany w nim kierunek filozoficzny.	41
2.	I. Odbiór wypowiedzi i wykorzystanie zawartych w nich informacji. III. Analiza i interpretacja tekstów filozoficznych. [...]	II. Filozofia nowożytna. 1. Problematyka epistemologiczna w filozofii XVII i XVIII w. Zdający: 4) przeprowadza analizę i interpretację co najmniej jednego z następujących tekstów: a) R. Descartes, <i>Rozprawa o metodzie</i> (fragment). V. Umiejętności w zakresie analizy i interpretacji tekstów filozoficznych. Zdający: 1. rekonstruuje zawarte w tekście problemy, tezy i argumenty.	50
3.	I. Odbiór wypowiedzi i wykorzystanie zawartych w nich informacji. III. Analiza i interpretacja tekstów filozoficznych. [...]	II. Filozofia nowożytna. 1. Problematyka epistemologiczna w filozofii XVII i XVIII w. Zdający: 1) rekonstruuje i porównuje epistemologiczne stanowiska racjonalistów, rekonstruuje wspierające je argumenty (sceptycyzm metodyczny R. Descartesa [...]). 4) przeprowadza analizę i interpretację co najmniej jednego z następujących tekstów: a) R. Descartes, <i>Rozprawa o metodzie</i> (fragment). V. Umiejętności w zakresie analizy i interpretacji tekstów filozoficznych. Zdający: 1. rekonstruuje zawarte w tekście problemy, tezy i argumenty.	3

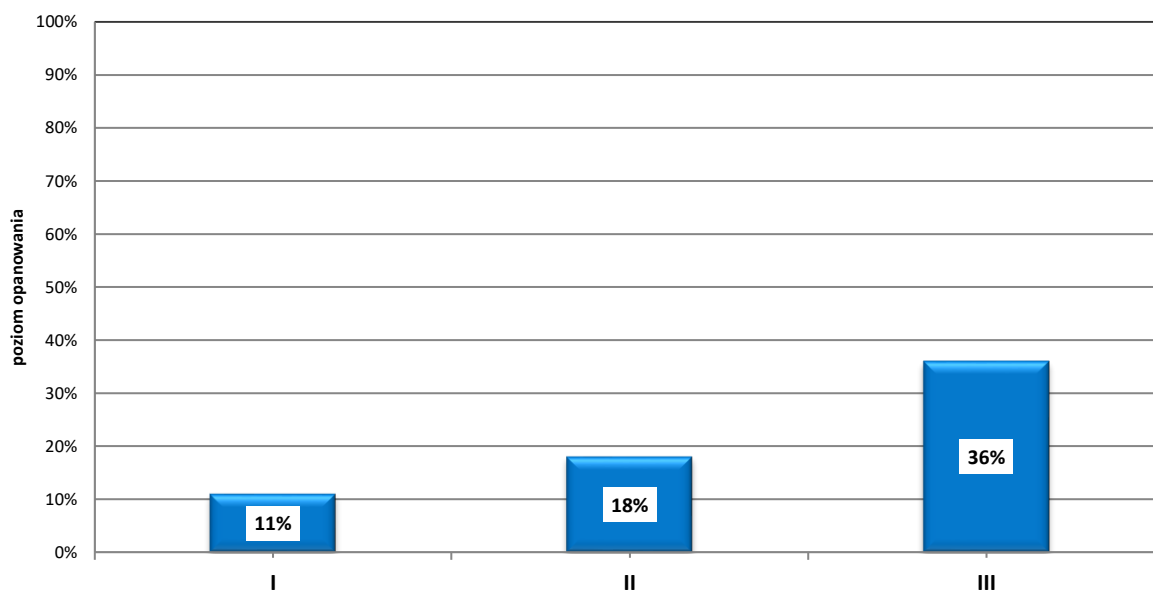
Wymagania egzaminacyjne 2023			
Nr zad.	Wymaganie ogólne	Wymaganie szczegółowe	Poziom wykonania zadania (%)
4.	I. Odbiór wypowiedzi i wykorzystanie zawartych w nich informacji. III. Analiza i interpretacja tekstów filozoficznych. [...]	II. Filozofia nowożytna. 1. Problematyka epistemologiczna w filozofii XVII i XVIII w. Zdający: 4) przeprowadza analizę i interpretację co najmniej jednego z następujących tekstów: a) R. Descartes, <i>Rozprawa o metodzie</i> (fragment). 2. Problematyka ontologiczna w filozofii XVII i XVIII w. Zdający: 1) rekonstruuje i porównuje wybrane stanowiska ontologiczne, rekonstruuje wspierające je argumenty (dualizm R. Descartesa [...]). V. Umiejętności w zakresie analizy i interpretacji tekstów filozoficznych. Zdający: 1. rekonstruuje zawarte w tekście problemy, tezy i argumenty.	23
5.	I. Odbiór wypowiedzi i wykorzystanie zawartych w nich informacji. III. Analiza i interpretacja tekstów filozoficznych. [...]	II. Filozofia nowożytna. 1. Problematyka epistemologiczna w filozofii XVII i XVIII w. Zdający: 1) rekonstruuje i porównuje epistemologiczne stanowiska racjonalistów, rekonstruuje wspierające je argumenty (sceptycyzm metodyczny R. Descartes'a [...]). 4) przeprowadza analizę i interpretację co najmniej jednego z następujących tekstów: a) R. Descartes, <i>Rozprawa o metodzie</i> (fragment).	6
6.	I. Odbiór wypowiedzi i wykorzystanie zawartych w nich informacji. III. Analiza i interpretacja tekstów filozoficznych. [...]	II. Filozofia nowożytna. 1. Problematyka epistemologiczna w filozofii XVII i XVIII w. Zdający: 4) przeprowadza analizę i interpretację co najmniej jednego z następujących tekstów: a) R. Descartes, <i>Rozprawa o metodzie</i> (fragment). 2. Problematyka ontologiczna w filozofii XVII i XVIII w. Zdający: 1) rekonstruuje i porównuje wybrane stanowiska ontologiczne, rekonstruuje wspierające je argumenty (dualizm R. Descartesa, monizm B. Spinozy [...]). V. Umiejętności w zakresie analizy i interpretacji tekstów filozoficznych. Zdający: 1. rekonstruuje zawarte w tekście problemy, tezy i argumenty; 5. zestawia poglądy autora z innymi według kryterium kontynuacji, modyfikacji lub przeciwstawienia.	6

Wymagania egzaminacyjne 2023			
Nr zad.	Wymaganie ogólne	Wymaganie szczegółowe	Poziom wykonania zadania (%)
7.	I. Odbiór wypowiedzi i wykorzystanie zawartych w nich informacji. III. Analiza i interpretacja tekstów filozoficznych. [...]	II. Filozofia nowożytna. 1. Problematyka epistemologiczna w filozofii XVII i XVIII w. Zdający: 4) przeprowadza analizę i interpretację co najmniej jednego z następujących tekstów: a) R. Descartes, <i>Rozprawa o metodzie</i> (fragment). V. Umiejętności w zakresie analizy i interpretacji tekstów filozoficznych. Zdający: 1. rekonstruuje zawarte w tekście problemy, tezy i argumenty.	17
8.	III. Analiza i interpretacja tekstów filozoficznych. [...]	V. Umiejętności w zakresie analizy i interpretacji tekstów filozoficznych. Zdający: 1. rekonstruuje zawarte w tekście problemy, tezy i argumenty.	70
9.	III. Analiza i interpretacja tekstów filozoficznych. [...]	V. Umiejętności w zakresie analizy i interpretacji tekstów filozoficznych. Zdający: 1. rekonstruuje zawarte w tekście problemy, tezy i argumenty.	53
10.	III. Analiza i interpretacja tekstów filozoficznych. [...]	V. Umiejętności w zakresie analizy i interpretacji tekstów filozoficznych. Zdający: 1. rekonstruuje zawarte w tekście problemy, tezy i argumenty.	36
11.	III. Analiza i interpretacja tekstów filozoficznych. [...]	IV. Umiejętności logiczne. Zdający: 5. objaśnia i wykrywa niektóre typy błędów logicznych występujące w rozmowaniach niesformalizowanych, jak: ekwiwokacja, regres w nieskończoność, błędne koło, przesunięcie kategoriałne, non sequitur. V. Umiejętności w zakresie analizy i interpretacji tekstów filozoficznych. Zdający: 1. rekonstruuje zawarte w tekście problemy, tezy i argumenty.	54
12.	I. Odbiór wypowiedzi i wykorzystanie zawartych w nich informacji.	I. Filozofia starożytna i średniowieczna. 2. Problematyka ontologiczna w filozofii starożytnej. Zdający: 1) rekonstruuje i porównuje różne rozwiązania problemu tożsamości i zmienności bytu, rekonstruuje wspierające je argumenty ([...] wieczne idee Platona [...]). 7. Wybrane zagadnienia związane z recepcją myśli antycznej. Zdający: 1) przedstawia związek filozofii św. Augustyna z platonizmem i neoplatonizmem [...].	6

Wymagania egzaminacyjne 2023			
Nr zad.	Wymaganie ogólne	Wymaganie szczegółowe	Poziom wykonania zadania (%)
13.	I. Odbiór wypowiedzi i wykorzystanie zawartych w nich informacji.	I. Filozofia starożytna i średniowieczna. 3. Problematyka epistemologiczna w filozofii starożytnej. Zdający: 1) rekonstruuje i porównuje główne stanowiska w sporze o źródła poznania i kryteria prawdy, rekonstruuje wspierające je argumenty ([...] arystotelesowskie połączenie empiryzmu z racjonalistycznym ideałem wiedzy [...]).	3
14.	I. Odbiór wypowiedzi i wykorzystanie zawartych w nich informacji.	IV. Umiejętności logiczne. Zdający: 2. stosuje metodę zerojedynkową do rozstrzygnięcia prostych schematów rachunku zdań (np. $(p \rightarrow q) \wedge \neg q \rightarrow \neg p$ ); 3. odróżnia przesłanki i wnioski w rozumowaniu i potrafi wskazać przesłankę, która nie jest wyrażona wprost; 4. odróżnia rozumowania dedukcyjne od niededukcyjnych (niezawodne od zawodnych).	32
15.1.	II. Tworzenie wypowiedzi. Zdający formułuje podstawowe pytania (problemy) oraz tezy filozoficzne, prawidłowo rekonstruuje poznane argumenty; porównuje różne rozwiązania tego samego problemu; jasno prezentuje własne stanowisko w dyskusji, popiera je rzetelną argumentacją oraz przykładami; prawidłowo posługuje się pojęciami filozoficznymi, stosuje argumentację filozoficzną do rozpatrywania problemów życia codziennego i społecznego.		28
15.2.			22
15.3.			17
15.4.			11
15.5.			4
15.6.			13
15.7.			28
15.8.			35

WYKRES 1.

POZIOM WYKONANIA ZADAŃ W OBSZARZE WYMAGAŃ OGÓLNYCH (WYNIKI KRAJOWE)



Komentarz do wyników wraz z wnioskami i rekomendacjami znajduje się w sprawozdaniu krajowym *Sprawozdanie za rok 2023 r. Egzamin maturalny. Przedmioty humanistyczne* zamieszczonym na stronie [www.cke.gov.pl](http://www.cke.gov.pl).

## Historia muzyki

### 1. Opis arkusza

W roku szkolnym 2022/2023 egzamin maturalny z historii muzyki został przeprowadzony na podstawie wymagań egzaminacyjnych określonych w rozporządzeniu Ministra Edukacji i Nauki z dnia 1 sierpnia 2022 r.<sup>5</sup>

Arkusz egzaminacyjny z historii muzyki składał się z 16 zadań otwartych i zamkniętych, w których uwzględniono zadania sprawdzające wiedzę dotyczącą historii muzyki od starożytności do czasów współczesnych. Ostatnie zadanie polegało na napisaniu wypracowania na jeden z dwóch tematów:

Temat 1.

Scharakteryzuj chorał gregoriański i opisz jego zastosowanie w różnorodnych formach i gatunkach muzycznych okresu średniowiecza. Podaj dwa wybrane utwory powstałe w czasach nowożytnych, z dwóch różnych epok, dla których źródłem inspiracji był średniowieczny chorał.

Temat 2.

*Z miejsca na miejsce i ze stylu w styl. Karol Szymanowski był i straussowskim postromantykiem, i ekspresyjnym impresjonistą, i folklorystą – każdym w innym momencie.*

[www.szymanowski-competition.com](http://www.szymanowski-competition.com)

Odwołując się do powyższego cytatu, omów przemiany stylistyczne w twórczości Karola Szymanowskiego. W swojej pracy odnieś się do wybranych dzieł kompozytora.

Do wybranych zadań w arkuszu dołączone były przykłady dźwiękowe nagrane kolejno na płycie oraz przykłady nutowe. Zdający mógł korzystać z odtwarzacza nagrań.

Za rozwiązanie wszystkich zadań można było otrzymać łącznie 60 punktów.

<sup>5</sup> Rozporządzenie Ministra Edukacji i Nauki z dnia 1 sierpnia 2022 r. w sprawie wymagań egzaminacyjnych dla egzaminu maturalnego przeprowadzanego w roku szkolnym 2022/2023 i 2023/2024 (poz. 1698).

## 2. Dane dotyczące populacji uczniów

**TABELA 1.** ZDAJĄCY ROZWIĄZUJĄCY ZADANIA W ARKUSZU STANDARDOWYM\*

Liczba zdających		
Zdający rozwiązujący zadania w arkuszu standardowym	<b>ogółem</b>	-
	ze szkół na wsi	-
	ze szkół w miastach do 20 tys. mieszkańców	-
	ze szkół w miastach od 20 tys. do 100 tys. mieszkańców	-
	ze szkół w miastach powyżej 100 tys. mieszkańców	-
	ze szkół publicznych	-
	ze szkół niepublicznych	-
	kobiety	-
	mężczyźni	-
	bez dysleksji rozwojowej	-
	z dysleksją rozwojową	-

\* Dane w tabeli dotyczą tegorocznych absolwentów.

**TABELA 2.** ZDAJĄCY ROZWIĄZUJĄCY ZADANIA W ARKUSZACH DOSTOSOWANYCH

Zdający rozwiązujący zadania w arkuszach dostosowanych	z autyzmem, w tym z zespołem Aspergera	-
	słabowidzący	-
	niewidomi	-
	słabosłyszący	-
	niełyszący	-
	z niepełnosprawnością ruchową spowodowaną mózgowym porażeniem dziecięcym	-
	<b>ogółem</b>	-

### 3. Przebieg egzaminu

TABELA 3.

## INFORMACJE DOTYCZĄCE PRZEBIEGU EGZAMINU

Termin egzaminu		15 maja 2023 r.	
Czas trwania egzaminu dla arkusza standardowego		180 minut	
Liczba szkół		-	
Liczba zespołów egzaminatorów*		-	
Liczba egzaminatorów*		-	
Liczba obserwatorów <sup>6</sup> (§ 8 ust. 1)		-	
Liczba unieważnień <sup>7</sup>	w przypadku:		
	art. 44zzv pkt 1	stwierdzenia niesamodzielnego rozwiązywania zadań przez zdającego	-
	art. 44zzv pkt 2	wniesienia lub korzystania przez zdającego w sali egzaminacyjnej z urządzenia telekomunikacyjnego	-
	art. 44zzv pkt 3	zakłócenia przez zdającego prawidłowego przebiegu części egzaminu w sposób utrudniający pracę pozostałym zdającym	-
	art. 44zzw ust. 1	stwierdzenia podczas sprawdzania pracy niesamodzielnego rozwiązywania zadań przez zdającego	-
	art. 44zzy ust. 7	stwierdzenie naruszenia przepisów dotyczących przeprowadzenia egzaminu maturalnego	-
	art. 44zzy ust. 10	niemożność ustalenia wyniku (np. zaginięcie karty odpowiedzi)	-
Liczba wglądów <sup>8</sup> (art. 44zzz)		-	

\* Dane dotyczą OKE w Łomży.

<sup>6</sup> Rozporządzenie Ministra Edukacji Narodowej z dnia 21 grudnia 2016 r. w sprawie szczegółowych warunków i sposobu przeprowadzania egzaminu gimnazjalnego i egzaminu maturalnego (Dz.U. z 2016 r., poz. 2223, ze zm.) – podano łącznie dla Formuły 2023 i Formuły 2015.

<sup>7</sup> Ustawa z dnia 7 września 1991 r. o systemie oświaty (tekst jedn. Dz.U. z 2022 r., poz. 2230).

<sup>8</sup> jw.



## 4. Podstawowe dane statystyczne

### Wyniki zdających

TABELA 4.

WYNIKI ZDAJĄCYCH – PARAMETRY STATYSTYCZNE\*

Zdający	Liczba zdających	Minimum (%)	Maksimum (%)	Mediana (%)	Modalna (%)	Średnia (%)	Odchylenie standardowe (%)
ogółem	-	-	-	-	-	-	-

\* Dane dotyczą tegorocznych absolwentów. Parametry statystyczne są podane dla grup liczących 30 lub więcej zdających.

### Poziom wykonania zadań

TABELA 5.

POZIOM WYKONANIA ZADAŃ (WYNIKI KRAJOWE)

Wymagania egzaminacyjne 2023			
Nr zad.	Wymaganie ogólne	Wymaganie szczegółowe	Poziom wykonania zadania (%)
1.	I. Odbiór wypowiedzi i wykorzystanie zawartych w nich informacji.	1.6) Zdający rozróżnia i określa – podstawowe instrumenty występujące w kulturze antycznej Grecji [...].	21
2.	I. Odbiór wypowiedzi i wykorzystanie zawartych w nich informacji.	1.5) Zdający rozróżnia i charakteryzuje gatunki i formy muzyczne: [...] dramat [...].	8
3.1.	III. Analiza i interpretacja tekstów kultury.	3.1) Zdający stosuje posiadaną wiedzę do analizy [...] wzrokowej [...] utworów muzycznych, rozpoznaje i opisuje: c) cechy gatunków i form muzycznych [...] oraz ich przeobrażenia i funkcje [...].	38
3.2.	III. Analiza i interpretacja tekstów kultury.	3.1) Zdający stosuje posiadaną wiedzę do analizy [...] wzrokowej [...] utworów muzycznych, rozpoznaje i opisuje: d) cechy i rodzaj zapisu muzycznego [...].	26
3.3.	I. Odbiór wypowiedzi i wykorzystanie zawartych w nich informacji.	1.5) Zdający rozróżnia i charakteryzuje gatunki i formy muzyczne: b) wokalne i wokально-instrumentalne [...] mszy (np. requiem [...]) [...].	24
4.1.	III. Analiza i interpretacja tekstów kultury.	1.7) Zdający charakteryzuje twórczość: a) wybranych kompozytorów polskich ([...] Mikołaj Gomółka [...]).	69

Wymagania egzaminacyjne 2023			
Nr zad.	Wymaganie ogólne	Wymaganie szczegółowe	Poziom wykonania zadania (%)
4.2.	III. Analiza i interpretacja tekstów kultury.	3.1) Zdający stosuje posiadaną wiedzę do analizy słuchowej [...] utworów muzycznych, rozpoznaje i opisuje: b) cechy stylów muzycznych, [...] wskazując przynależność utworu do danego stylu (od średniowiecza do XXI w.) oraz rozpoznając i charakteryzując podstawowe cechy języka muzycznego (tonalność, melodykę, harmonikę, fakturę, sposoby kształtowania formy, obsadę wykonawczą, typ wyrazowości).	55
5.1.	III. Analiza i interpretacja tekstów kultury.	3.1) Zdający stosuje posiadaną wiedzę do analizy słuchowej [...] utworów muzycznych, rozpoznaje i opisuje: c) cechy gatunków i form muzycznych [...] oraz ich przeobrażenia i funkcje [...].	19
5.2.	III. Analiza i interpretacja tekstów kultury.	3.1) Zdający stosuje posiadaną wiedzę do analizy słuchowej [...] utworów muzycznych, rozpoznaje i opisuje: c) cechy gatunków i form muzycznych [...] oraz ich przeobrażenia i funkcje [...].	36
6.	I. Odbiór wypowiedzi i wykorzystanie zawartych w nich informacji.	1.7) Zdający charakteryzuje twórczość: b) wybranych kompozytorów europejskich ([...] C. Monteverdi [...]). 1.8) Zdający rozpoznaje i opisuje cechy stylu muzycznego: b) szkół kompozytorskich: [...] renesansowej weneckiej [...].	1
7.	I. Odbiór wypowiedzi i wykorzystanie zawartych w nich informacji.	1.7) Zdający charakteryzuje twórczość: b) wybranych kompozytorów europejskich ([...] J.S. Bach [...]).	21
8.1.	I. Odbiór wypowiedzi i wykorzystanie zawartych w nich informacji.	1.6) Zdający rozróżnia i określa [...] instrumentarium oraz charakterystyczne obsady wykonawcze typowe dla poszczególnych epok od średniowiecza do XXI w.	26
8.2.	I. Odbiór wypowiedzi i wykorzystanie zawartych w nich informacji.	1.6) Zdający rozróżnia i określa [...] instrumentarium oraz charakterystyczne obsady wykonawcze typowe dla poszczególnych epok od średniowiecza do XXI w.	38

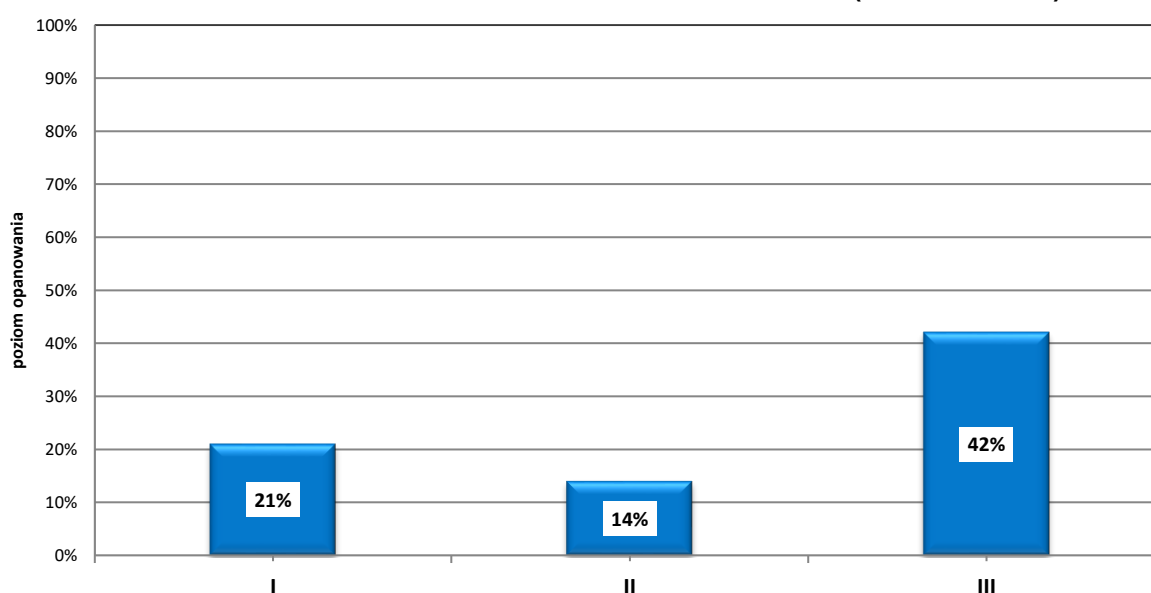
Wymagania egzaminacyjne 2023			
Nr zad.	Wymaganie ogólne	Wymaganie szczegółowe	Poziom wykonania zadania (%)
8.3.	I. Odbiór wypowiedzi i wykorzystanie zawartych w nich informacji.	1.3) Zdający określa i charakteryzuje: b) techniki kompozytorskie charakterystyczne dla różnych stylów historycznych ([...] basso continuo [...]).	29
9.1.	III. Analiza i interpretacja tekstów kultury.	3.1) Zdający stosuje posiadaną wiedzę do analizy [...] słuchowo-wzrokowej utworów muzycznych, rozpoznaje i opisuje: b) [...] podstawowe cechy języka muzycznego ([...] fakturę, [...] obsadę wykonawczą [...]).	38
9.2.	III. Analiza i interpretacja tekstów kultury.	3.1) Zdający stosuje posiadaną wiedzę do analizy [...] słuchowo-wzrokowej utworów muzycznych, rozpoznaje i opisuje: d) cechy i rodzaj zapisu muzycznego [...] oraz przynależność do epoki.	48
10.	I. Odbiór wypowiedzi i wykorzystanie zawartych w nich informacji.	1.7) Zdający charakteryzuje twórczość: b) wybranych kompozytorów europejskich ([...] W.A. Mozart [...]), c) innych kompozytorów [...], np. J.B. Lully [...].	17
11.1.	III. Analiza i interpretacja tekstów kultury.	3.1) Zdający stosuje posiadaną wiedzę do analizy [...] słuchowo-wzrokowej utworów muzycznych, rozpoznaje i opisuje: c) cechy gatunków i form muzycznych [...] oraz ich przeobrażenia i funkcje [...].	60
11.2.	I. Odbiór wypowiedzi i wykorzystanie zawartych w nich informacji.	1.7) Zdający charakteryzuje twórczość: b) wybranych kompozytorów europejskich ([...] R. Schumann [...]).	2
11.3.	I. Odbiór wypowiedzi i wykorzystanie zawartych w nich informacji.	1.7) Zdający charakteryzuje twórczość: a) wybranych kompozytorów polskich ([...] F. Chopin [...]), b) wybranych kompozytorów europejskich ([...] F. Schubert, [...] F. Mendelssohn-Bartholdy, [...] F. Liszt [...]).	33
12.1.	III. Analiza i interpretacja tekstów kultury.	3.1) Zdający stosuje posiadaną wiedzę do analizy słuchowej [...] utworów muzycznych, rozpoznaje i opisuje: b) [...] podstawowe cechy języka muzycznego ([...] obsadę wykonawczą [...]).	73

Wymagania egzaminacyjne 2023			
Nr zad.	Wymaganie ogólne	Wymaganie szczegółowe	Poziom wykonania zadania (%)
12.2.	III. Analiza i interpretacja tekstów kultury.	3.1) Zdający stosuje posiadaną wiedzę do analizy słuchowej [...] utworów muzycznych, rozpoznaje i opisuje: c) cechy gatunków i form muzycznych [...] oraz ich przeobrażenia i funkcje [...].	31
12.3.	III. Analiza i interpretacja tekstów kultury.	3.1) Zdający stosuje posiadaną wiedzę do analizy słuchowej [...] utworów muzycznych, rozpoznaje i opisuje: c) cechy gatunków i form muzycznych [...] oraz ich przeobrażenia i funkcje [...].	45
13.1.	III. Analiza i interpretacja tekstów kultury.	3.1) Zdający stosuje posiadaną wiedzę do analizy [...] słuchowo-wzrokowej utworów muzycznych, rozpoznaje i opisuje: b) cechy stylów muzycznych, [...] wskazując przynależność utworu do danego stylu (od średniowiecza do XXI w.) [...].	40
13.2.	III. Analiza i interpretacja tekstów kultury.	3.1) Zdający stosuje posiadaną wiedzę do analizy [...] słuchowo-wzrokowej utworów muzycznych, rozpoznaje i opisuje: b) cechy stylów muzycznych, [...] wskazując przynależność utworu do danego stylu (od średniowiecza do XXI w.) [...].	26
14.1.	I. Odbiór wypowiedzi i wykorzystanie zawartych w nich informacji.	1.5) Zdający rozróżnia i charakteryzuje gatunki i formy muzyczne: c) instrumentalne [...] rodzaje sonaty, [...] suit, symfonii [...].	21
14.2.	I. Odbiór wypowiedzi i wykorzystanie zawartych w nich informacji. III. Analiza i interpretacja tekstów kultury.	1.8) Zdający rozpoznaje i opisuje cechy stylu muzycznego: a) wszystkich epok historycznych od średniowiecza do XXI w. 3.1) Zdający stosuje posiadaną wiedzę do analizy [...] wzrokowej [...] utworów muzycznych, rozpoznaje i opisuje: b) cechy stylów muzycznych [...], wskazując przynależność do danego stylu (od średniowiecza do XXI w.) [...].	43
15.	I. Odbiór wypowiedzi i wykorzystanie zawartych w nich informacji. III. Analiza i interpretacja tekstów kultury.	1.2) Zdający rozróżnia rodzaje [...] zapisu muzycznego (np. [...] partytura graficzna) [...]. 3.1) Zdający stosuje posiadaną wiedzę do analizy [...] wzrokowej [...] utworów muzycznych, rozpoznaje i opisuje: d) cechy i rodzaj zapisu muzycznego [...] oraz przynależność do epoki.	5

Wymagania egzaminacyjne 2023			
Nr zad.	Wymaganie ogólne	Wymaganie szczegółowe	Poziom wykonania zadania (%)
16.1.	II. Tworzenie wypowiedzi.	II. Tworzenie wypowiedzi. Zdający: 1) opisuje dzieje muzyki na podstawie znajomości: a) dzieł muzycznych twórców [...] i charakterystycznych cech utworów o szczególnym znaczeniu w historii muzyki (od średniowiecza do XXI w.); 2) formułuje przejrzystą wypowiedź pisemną, określając genezę, przeobrażenia, powiązania, wpływy, podobieństwa i różnice [...]: a) dzieł, form i gatunków muzycznych [...] oraz ich elementów i funkcji, w różnych epokach i ośrodkach kulturowych, b) technik kompozytorskich, c) stylów muzycznych różnych epok historycznych (od średniowiecza do XXI w.), stylu muzycznego w różnych fazach danej epoki, [...] indywidualnych stylów kompozytorskich (od renesansu do XX w.).	33
16.2.			16
16.3.			10
16.4.			8
16.5.			10
16.6.			13

WYKRES 1.

POZIOM WYKONANIA ZADAŃ W OBSZARZE WYMAGAŃ OGÓLNYCH (WYNIKI KRAJOWE)



Komentarz do wyników wraz z wnioskami i rekomendacjami znajduje się w sprawozdaniu krajowym *Sprawozdanie za rok 2023 r. Egzamin maturalny. Przedmioty humanistyczne* zamieszczonym na stronie [www.cke.gov.pl](http://www.cke.gov.pl).

## Historia sztuki

### 1. Opis arkusza

W roku szkolnym 2022/2023 egzamin maturalny z historii sztuki został przeprowadzony na podstawie wymagań egzaminacyjnych określonych w rozporządzeniu Ministra Edukacji i Nauki z dnia 1 sierpnia 2022 r.<sup>9</sup>

Arkusz egzaminacyjny z historii sztuki składał się z trzech części. Część pierwsza zawierała 9 zadań. Składała się z zadań zamkniętych oraz otwartych, które sprawdzały między innymi wiedzę o epokach, kierunkach, stylach i tendencjach w sztuce, znajomość twórczości wybitnych artystów, a także znajomość terminów i pojęć z dziedziny sztuki, technik artystycznych i ikonografii. Zadania były ilustrowane reprodukcjami dzieł sztuki.

Zadania w drugiej części arkusza – od 10. do 15. – polegały na wykonaniu opisów i analiz dzieł z różnych dziedzin sztuki (m.in. malarstwa, rzeźby, architektury) oraz analizy tekstu źródłowego. Analizę ograniczano do ściśle określonych kategorii, w zależności od rodzaju i charakteru dzieła, którego dotyczyły.

W trzeciej części arkusza (zadanie 16.) zdający musieli wykazać się umiejętnością redagowania rozszerzonej wypowiedzi na jeden z zaproponowanych tematów:

Temat 1.

Różnorodność malarstwa barokowego. Porównaj malarstwo barokowe pochodzące z różnych krajów Europy. W swojej pracy odwołaj się do twórczości trzech wybranych artystów.

Temat 2.

*Pierwsza połowa XX wieku, a najdalej lata sześćdziesiąte tego stulecia [...], były teatrem dramatycznej walki pomiędzy pięknem prowokacji a pięknem konsumpcji.*

Umberto Eco

Odwołując się do wypowiedzi Umberto Eco, scharakteryzuj sztukę pierwszej połowy XX wieku na przykładzie dzieł trzech różnych twórców.

Za poprawne rozwiązanie wszystkich zadań można było uzyskać 60 punktów, za każdą część arkusza po 20 punktów.

<sup>9</sup> Rozporządzenie Ministra Edukacji i Nauki z dnia 1 sierpnia 2022 r. w sprawie wymagań egzaminacyjnych dla egzaminu maturalnego przeprowadzanego w roku szkolnym 2022/2023 i 2023/2024 (poz. 1698).

## 2. Dane dotyczące populacji uczniów

**TABELA 1.** ZDAJĄCY ROZWIĄZUJĄCY ZADANIA W ARKUSZU STANDARDOWYM\*

Liczba zdających		
Zdający rozwiązujący zadania w arkuszu standardowym	<b>ogółem</b>	<b>30</b>
	ze szkół na wsi	5
	ze szkół w miastach do 20 tys. mieszkańców	-
	ze szkół w miastach od 20 tys. do 100 tys. mieszkańców	5
	ze szkół w miastach powyżej 100 tys. mieszkańców	20
	ze szkół publicznych	29
	ze szkół niepublicznych	1
	kobiety	26
	mężczyźni	4
	bez dysleksji rozwojowej	24
	z dysleksją rozwojową	6

\* Dane w tabeli dotyczą tegorocznych absolwentów.

Z egzaminu w Formule 2023 i Formule 2015 zwolniono 1 osobę – finalistę Olimpiady Artystycznej.

**TABELA 2.** ZDAJĄCY ROZWIĄZUJĄCY ZADANIA W ARKUSZACH DOSTOSOWANYCH

Zdający rozwiązujący zadania w arkuszach dostosowanych	z autyzmem, w tym z zespołem Aspergera	-
	słabowidzący	-
	niewidomi	-
	słabosłyszący	-
	niestyszący	-
	z niepełnosprawnością ruchową spowodowaną mózgowym porażeniem dziecięcym	-
	z zaburzeniem widzenia barw	-
	<b>ogółem</b>	<b>-</b>

### 3. Przebieg egzaminu

TABELA 3.

## INFORMACJE DOTYCZĄCE PRZEBIEGU EGZAMINU

Termin egzaminu		19 maja 2023 r.	
Czas trwania egzaminu dla arkusza standardowego		180 minut	
Liczba szkół		9	
Liczba zespołów egzaminatorów*		1	
Liczba egzaminatorów*		5	
Liczba obserwatorów <sup>10</sup> (§ 8 ust. 1)		-	
Liczba unieważnień <sup>11</sup>	w przypadku:		
	art. 44zzv pkt 1	stwierdzenia niesamodzielnego rozwiązywania zadań przez zdającego	-
	art. 44zzv pkt 2	wniesienia lub korzystania przez zdającego w sali egzaminacyjnej z urządzenia telekomunikacyjnego	-
	art. 44zzv pkt 3	zakłócenia przez zdającego prawidłowego przebiegu części egzaminu w sposób utrudniający pracę pozostałym zdającym	-
	art. 44zzw ust. 1	stwierdzenia podczas sprawdzania pracy niesamodzielnego rozwiązywania zadań przez zdającego	-
	art. 44zzy ust. 7	stwierdzenie naruszenia przepisów dotyczących przeprowadzenia egzaminu maturalnego	-
	art. 44zzy ust. 10	niemożność ustalenia wyniku (np. zaginięcie karty odpowiedzi)	-
Liczba wglądów <sup>12</sup> (art. 44zzz)		-	

\* Dane dotyczą OKE w Łomży.

<sup>10</sup> Rozporządzenie Ministra Edukacji Narodowej z dnia 21 grudnia 2016 r. w sprawie szczegółowych warunków i sposobu przeprowadzania egzaminu gimnazjalnego i egzaminu maturalnego (Dz.U. z 2016 r., poz. 2223, ze zm.) – podano łącznie dla Formuły 2023 i Formuły 2015.

<sup>11</sup> Ustawa z dnia 7 września 1991 r. o systemie oświaty (tekst jedn. Dz.U. z 2022 r., poz. 2230).

<sup>12</sup> jw.



## 4. Podstawowe dane statystyczne

### Wyniki zdających

WYKRES 1.

ROZKŁAD WYNIKÓW ZDAJĄCYCH

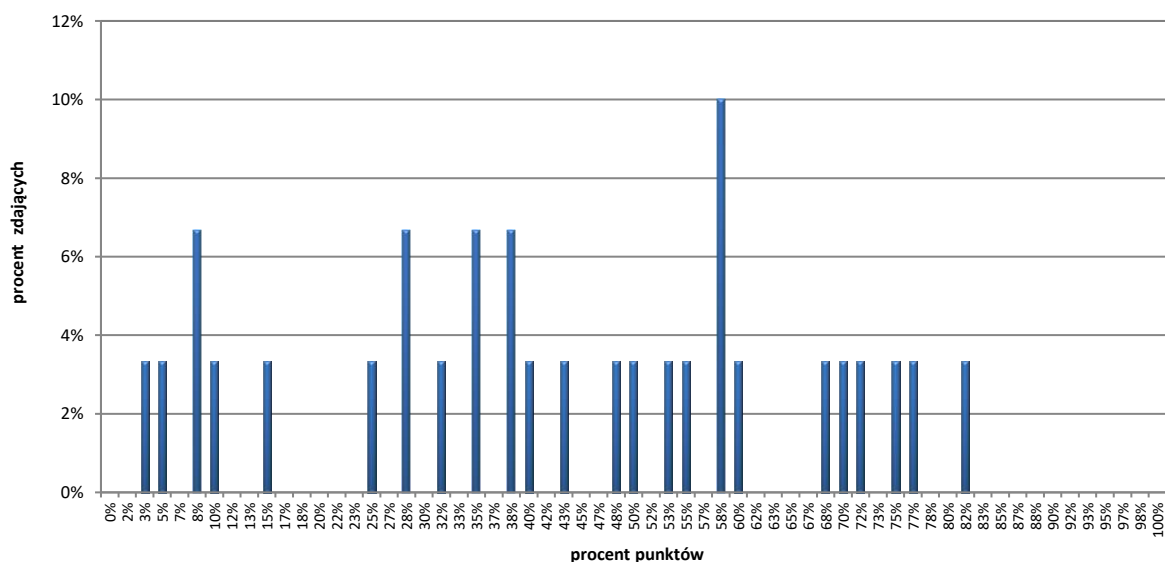


TABELA 4.

WYNIKI ZDAJĄCYCH – PARAMETRY STATYSTYCZNE\*

Zdający	Liczba zdających	Minimum (%)	Maksimum (%)	Mediana (%)	Modalna (%)	Średnia (%)	Odchylenie standardowe (%)
ogółem	30	3	82	42	58	43	23

\* Dane dotyczą tegorocznych absolwentów. Parametry statystyczne są podane dla grup liczących 30 lub więcej zdających.

## Poziom wykonania zadań

TABELA 5.

POZIOM WYKONANIA ZADAŃ

Wymagania egzaminacyjne 2023			
Nr zad.	Wymaganie ogólne	Wymaganie szczegółowe	Poziom wykonania zadania (%)
1.	I. Odbiór wypowiedzi i wykorzystanie zawartych w nich informacji.	Zdający: 1.2) rozpoznaje dzieła różnych epok [...], potrafi umiejscowić je w czasie i w przestrzeni geograficznej; 1.11) potrafi wskazać funkcję dzieła.	73%
2.1.	I. Odbiór wypowiedzi i wykorzystanie zawartych w nich informacji.	1.5) Zdający identyfikuje dzieła na podstawie charakterystycznych środków warsztatowych i formalnych [...] (w tym zna plany i układy przestrzenne dzieł architektury najbardziej charakterystycznych dla danego stylu i kręgu kulturowego).	50%
2.2.	I. Odbiór wypowiedzi i wykorzystanie zawartych w nich informacji.	Zdający: 1.2) rozpoznaje dzieła różnych epok, stylów oraz kierunków sztuk plastycznych [...]; 1.5) identyfikuje dzieła na podstawie charakterystycznych środków warsztatowych i formalnych [...].	27%
3.1.	I. Odbiór wypowiedzi i wykorzystanie zawartych w nich informacji.	Zdający: 1.4) zna twórczość najwybitniejszych artystów i potrafi wymienić dzieła, które stworzyli, rozpoznać najsłynniejsze z nich; 1.5) identyfikuje dzieła na podstawie charakterystycznych środków warsztatowych i formalnych [...].	77%
3.2.	I. Odbiór wypowiedzi i wykorzystanie zawartych w nich informacji.	Zdający: 1.2) rozpoznaje dzieła różnych epok, stylów oraz kierunków sztuk plastycznych, potrafi umiejscowić je w czasie [...]; 1.10) zna podstawowe motywy ikonograficzne.	10%
4.1.	I. Odbiór wypowiedzi i wykorzystanie zawartych w nich informacji.	Zdający: 1.2) rozpoznaje dzieła różnych epok [...], potrafi umiejscowić je [...] w przestrzeni geograficznej; 1.6) wiąże dzieło z miejscem, w którym się znajduje (miasta).	17%
4.2.	I. Odbiór wypowiedzi i wykorzystanie zawartych w nich informacji.	1.9) Zdający zna, poprawnie stosuje terminy i pojęcia z zakresu historii sztuki.	57%
5.1.	I. Odbiór wypowiedzi i wykorzystanie zawartych w nich informacji.	1.4) Zdający zna twórczość najwybitniejszych artystów i potrafi wymienić dzieła, które stworzyli, rozpoznać najsłynniejsze z nich.	30%

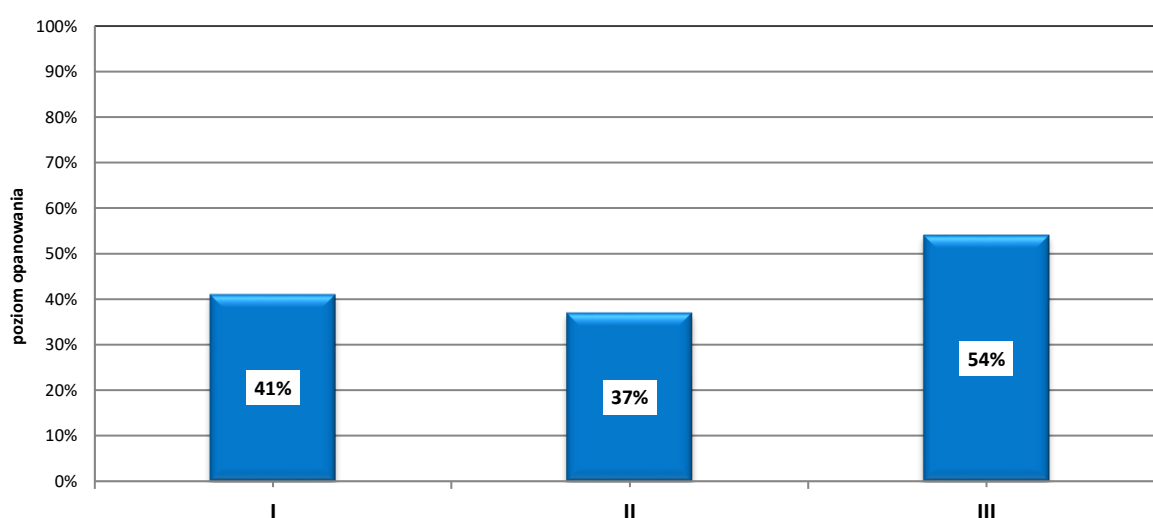
<b>Wymagania egzaminacyjne 2023</b>			
<b>Nr zad.</b>	<b>Wymaganie ogólne</b>	<b>Wymaganie szczegółowe</b>	<b>Poziom wykonania zadania (%)</b>
5.2.	I. Odbiór wypowiedzi i wykorzystanie zawartych w nich informacji.	1.9) Zdający zna, poprawnie stosuje terminy i pojęcia z zakresu historii sztuki.	63%
6.1.	I. Odbiór wypowiedzi i wykorzystanie zawartych w nich informacji.	1.2) Zdający rozpoznaje dzieła różnych epok, stylów oraz kierunków sztuk plastycznych.	43%
6.2.	I. Odbiór wypowiedzi i wykorzystanie zawartych w nich informacji.	1.4) Zdający zna twórczość najwybitniejszych artystów i potrafi wymienić dzieła, które stworzyli, rozpoznać najślynniejsze z nich.	10%
7.	I. Odbiór wypowiedzi i wykorzystanie zawartych w nich informacji.	Zdający: 1.3) przyporządkowuje twórczość poszczególnych artystów do stylów i kierunków, w obrębie których tworzyli; 1.4) zna twórczość najwybitniejszych artystów i potrafi wymienić dzieła, które stworzyli, rozpoznać najślynniejsze z nich; 1.11) potrafi wskazać funkcję dzieła.	53%
8.1.	I. Odbiór wypowiedzi i wykorzystanie zawartych w nich informacji.	1.4) Zdający zna twórczość najwybitniejszych artystów i potrafi wymienić dzieła, które stworzyli, rozpoznać najślynniejsze z nich.	10%
8.2.	I. Odbiór wypowiedzi i wykorzystanie zawartych w nich informacji.	Zdający: 1.7) zna i rozpoznaje podstawowe techniki plastyczne i określa ich cechy charakterystyczne; 1.8) potrafi wskazać dzieła współczesne, które wyykają się klasyfikacjom.	43%
9.	I. Odbiór wypowiedzi i wykorzystanie zawartych w nich informacji.	Zdający: 1.7) zna i rozpoznaje podstawowe techniki plastyczne i określa ich cechy charakterystyczne; 1.9) zna, poprawnie stosuje terminy i pojęcia z zakresu historii sztuki.	54%
10.1.	I. Odbiór wypowiedzi i wykorzystanie zawartych w nich informacji.	1.4) Zdający zna twórczość najwybitniejszych artystów i potrafi wymienić dzieła, które stworzyli, rozpoznać najślynniejsze z nich.	33%
10.2.	III. Analiza i interpretacja tekstów kultury.	3.1) Zdający dokonuje opisu i analizy porównawczej dzieł, uwzględniając ich cechy formalne ([...] w rzeźbie: bryła, kompozycja, faktura [...]).	55%
11.1.	I. Odbiór wypowiedzi i wykorzystanie zawartych w nich informacji.	1.4) Zdający zna twórczość najwybitniejszych artystów i potrafi wymienić dzieła, które stworzyli, rozpoznać najślynniejsze z nich.	13%

Wymagania egzaminacyjne 2023			
Nr zad.	Wymaganie ogólne	Wymaganie szczegółowe	Poziom wykonania zadania (%)
11.2.	III. Analiza i interpretacja tekstów kultury.	3.1) Zdający dokonuje opisu i analizy [...] dzieł, uwzględniając ich cechy formalne (np. w architekturze: układ przestrzenny, [...] bryła, [...] dekoracja [...]).	60%
12.	III. Analiza i interpretacja tekstów kultury.	3.2) Zdający analizuje wybrane teksty pisarzy, filozofów i artystów, interpretując je i wskazując wpływ tych wypowiedzi na charakter stylów, epok i tendencji w sztuce oraz na kształt dzieła.	47%
13.1.	I. Odbiór wypowiedzi i wykorzystanie zawartych w nich informacji.	Zdający: 1.3) przyporządkowuje twórczość poszczególnych artystów do stylów i kierunków, w obrębie których tworzyli; 1.4) zna twórczość najwybitniejszych artystów i potrafi wymienić dzieła, które stworzyli, rozpoznać najsłynniejsze z nich.	37%
13.2.	III. Analiza i interpretacja tekstów kultury.	3.1) Zdający dokonuje opisu i analizy [...] dzieł, uwzględniając ich cechy formalne (np. [...] w malarstwie: kompozycja [...]).	67%
13.3.	III. Analiza i interpretacja tekstów kultury.	3.1) Zdający dokonuje opisu i analizy [...] dzieł, uwzględniając ich cechy formalne (np. [...] w malarstwie: [...] kolor [...]).	55%
13.4.	III. Analiza i interpretacja tekstów kultury.	3.1) Zdający dokonuje opisu i analizy [...] dzieł, uwzględniając ich cechy formalne (np. [...] w malarstwie: kompozycja, kolor, światłocień), a także potrafi wskazać te środki ekspresji, które identyfikują analizowane dzieło i wskazują na jego klasyfikację stylową.	53%
14.	III. Analiza i interpretacja tekstów kultury.	3.1) Zdający [...] potrafi wskazać te środki ekspresji, które identyfikują analizowane dzieło i wskazują na jego klasyfikację stylową.	20%
15.	III. Analiza i interpretacja tekstów kultury.	3.1) Zdający dokonuje opisu i analizy porównawczej dzieł, uwzględniając ich cechy formalne (np. [...] w malarstwie: kompozycja, kolor, światłocień [...]).	72%
16.1.	II. Tworzenie wypowiedzi.	Zdający: 2.1) porównuje style i kierunki, uwzględniając źródła inspiracji, wzajemne oddziaływania, wpływ mecenatu artystycznego, wydarzeń historycznych i kulturalnych oraz estetyki na cechy tych stylów; 2.2) rozpoznaje w dziele sztuki temat i potrafi wskazać jego źródło ikonograficzne;	30%
16.2.	35%		
16.3.	43%		

Wymagania egzaminacyjne 2023			
Nr zad.	Wymaganie ogólne	Wymaganie szczegółowe	Poziom wykonania zadania (%)
16.4.		2.3) formułuje samodzielne, przejrzyste i logiczne pisemne wypowiedzi na temat sztuki, uwzględniając właściwą kompozycję pracy, język i styl, opis ikonograficzny i formalny przytaczanych przykładów dzieł.	52%

WYKRES 2.

POZIOM WYKONANIA ZADAŃ W OBSZARZE WYMAGAŃ OGÓLNYCH



Komentarz do wyników wraz z wnioskami i rekomendacjami znajduje się w sprawozdaniu krajowym *Sprawozdanie za rok 2023 r. Egzamin maturalny. Przedmioty humanistyczne* zamieszczonym na stronie [www.cke.gov.pl](http://www.cke.gov.pl).

## Język łaciński i kultura antyczna

### 1. Opis arkusza

W roku szkolnym 2022/2023 egzamin maturalny z języka łacińskiego i kultury antycznej został przeprowadzony na podstawie wymagań egzaminacyjnych określonych w rozporządzeniu Ministra Edukacji i Nauki z dnia 1 sierpnia 2022 r.<sup>13</sup>

Arkusz egzaminacyjny z języka łacińskiego i kultury antycznej składał się z trzech części i zawierał 12 zadań.

W pierwszej części zdający dokonywał autorskiego przekładu tekstu łacińskiego na język polski, a także rozwiązywał zadania, które sprawdzały znajomość realiów historyczno-kulturowych, literatury oraz wybranych zagadnień z historii Greków i Rzymian.

Druga część arkusza wymagała rozwiązania testu leksykalno-gramatycznego opartego między innymi na słownictwie tekstu łacińskiego zamieszczonego w części pierwszej.

Celem części trzeciej było napisanie w języku polskim wypracowania na określony w zadaniu temat dotyczący zdrowia i medycyny w starożytnej Grecji i Rzymie.

Za poprawne rozwiązanie wszystkich zadań zdający mógł otrzymać 60 punktów, z czego za tłumaczenie tekstu można było uzyskać 30 punktów, za rozwiązanie testu – 15 punktów, a za wypracowanie na temat kultury antycznej – 15 punktów.

### 2. Dane dotyczące populacji uczniów

**TABELA 1.** ZDAJĄCY ROZWIĄZUJĄCY ZADANIA W ARKUSZU STANDARDOWYM\*

Liczba zdających		
Zdający rozwiązujący zadania w arkuszu standardowym	<b>ogółem</b>	<b>1</b>
	ze szkół na wsi	-
	ze szkół w miastach do 20 tys. mieszkańców	-
	ze szkół w miastach od 20 tys. do 100 tys. mieszkańców	-
	ze szkół w miastach powyżej 100 tys. mieszkańców	1
	ze szkół publicznych	-
	ze szkół niepublicznych	1
	kobiety	-
	mężczyźni	1
	bez dysleksji rozwojowej	1
	z dysleksją rozwojową	-

\* Dane w tabeli dotyczą wszystkich tegorocznych absolwentów.

<sup>13</sup> Rozporządzenie Ministra Edukacji i Nauki z dnia 1 sierpnia 2022 r. w sprawie wymagań egzaminacyjnych dla egzaminu maturalnego przeprowadzanego w roku szkolnym 2022/2023 i 2023/2024 (poz. 1698)

**TABELA 2.** ZDAJĄCY ROZWIĄZUJĄCY ZADANIA W ARKUSZACH DOSTOSOWANYCH

Zdający rozwiązujący zadania w arkuszach dostosowanych	z autyzmem, w tym z zespołem Aspergera	-
	słabowidzący	-
	niewidomi	-
	słabosłyszący	-
	nieśłyszący	-
	z niepełnosprawnością ruchową spowodowaną mózgowym porażeniem dziecięcym	-
	z zaburzeniem widzenia barw	-
<b>ogółem</b>	<b>-</b>	

### 3. Przebieg egzaminu

**TABELA 3.** INFORMACJE DOTYCZĄCE PRZEBIEGU EGZAMINU

Termin egzaminu		8 maja 2023 r.	
Czas trwania egzaminu dla arkusza standardowego		180 minut	
Liczba szkół		1	
Liczba zespołów egzaminatorów*		-	
Liczba egzaminatorów*		-	
Liczba obserwatorów <sup>14</sup> (§ 8 ust. 1)		-	
Liczba unieważnień <sup>15</sup>	w przypadku:		
	art. 44zzv pkt 1	stwierdzenia niesamodzielnego rozwiązywania zadań przez zdającego	-
	art. 44zzv pkt 2	wniesienia lub korzystania przez zdającego w sali egzaminacyjnej z urządzenia telekomunikacyjnego	-
	art. 44zzv pkt 3	zakłócenia przez zdającego prawidłowego przebiegu części egzaminu w sposób utrudniający pracę pozostałym zdającym	-
	art. 44zzw ust. 1	stwierdzenia podczas sprawdzania pracy niesamodzielnego rozwiązywania zadań przez zdającego	-
	art. 44zzy ust. 7	stwierdzenie naruszenia przepisów dotyczących przeprowadzenia egzaminu maturalnego	-
	art. 44zzy ust. 10	niemożność ustalenia wyniku (np. zaginięcie karty odpowiedzi)	-
Liczba wglądów <sup>16</sup> (art. 44zzz)		-	

\* Dane dotyczą OKE w Łomży.

<sup>14</sup> Rozporządzenie Ministra Edukacji Narodowej z dnia 21 grudnia 2016 r. w sprawie szczegółowych warunków i sposobu przeprowadzania egzaminu gimnazjalnego i egzaminu maturalnego (Dz.U. z 2016 r., poz. 2223, ze zm.) – podano łącznie dla Formuły 2023 i Formuły 2015.

<sup>15</sup> Ustawa z dnia 7 września 1991 r. o systemie oświaty (tekst jedn. Dz.U. z 2022 r., poz. 2230).

<sup>16</sup> jw.

## 4. Podstawowe dane statystyczne

### Wyniki zdających

TABELA 4.

WYNIKI ZDAJĄCYCH – PARAMETRY STATYSTYCZNE\*

Zdający	Liczba zdających	Minimum (%)	Maksimum (%)	Mediana (%)	Modalna (%)	Średnia (%)	Odchylenie standardowe (%)
ogółem	1	-	-	-	-	17	-

\* Dane dotyczą tegorocznych absolwentów. Parametry statystyczne są podane dla grup liczących 30 lub więcej zdających.

### Poziom wykonania zadań

TABELA 5.

POZIOM WYKONANIA ZADAŃ (WYNIKI KRAJOWE)

Wymagania egzaminacyjne 2023			
Nr zad.	Wymaganie ogólne	Wymaganie szczegółowe	Poziom wykonania zadania (%)
1.	II. Tworzenie wypowiedzi – przekład na język polski. I. Odbiór wypowiedzi i wykorzystanie zawartych w nich informacji.	Zdający: 2.1) dokonuje samodzielnego przekładu na język polski łacińskiego tekstu, korzystając ze słownika łacińsko-polskiego, oddaje w przekładzie ogólny charakter i funkcję tłumaczonego tekstu; znajduje właściwe polskie odpowiedniki leksykalne dla łacińskich wyrazów i struktur; stosuje poprawne techniki przekładu; redaguje przekład spójny i poprawny stylistycznie; 2.3) wykorzystuje posiadaną wiedzę z zakresu kultury antycznej do sporządzenia przekładu; 1.1) rozpoznaje formy morfologiczne [...]; 1.2) identyfikuje charakterystyczne dla łaciny konstrukcje składniowe [...]; 1.5) wykorzystuje wiedzę o antyku do odczytywania sensu tekstów łacińskich i w przekładzie dotyczących mitów antycznych [...].	7
2.	I. Odbiór wypowiedzi i wykorzystanie zawartych w nich informacji. III. Analiza i interpretacja tekstów kultury.	Zdający: 1.5) wykorzystuje wiedzę o antyku do odczytywania sensu tekstów łacińskich i w przekładzie dotyczących mitów antycznych [...]; 3.1) samodzielnie analizuje [...] treści [...]; selekcjonuje wiadomości i je wykorzystuje do wykonania postawionych zadań; 3.2) integruje wiedzę z różnych dziedzin do wyrażania i uzasadniania swojego punktu	22



Wymagania egzaminacyjne 2023			
Nr zad.	Wymaganie ogólne	Wymaganie szczegółowe	Poziom wykonania zadania (%)
		widzenia ([...] zjawiska społeczne [...] wydarzenia z dziedziny kultury).	
3.	I. Odbiór wypowiedzi i wykorzystanie zawartych w nich informacji. III. Analiza i interpretacja tekstów kultury.	Zdający: 1.5) wykorzystuje wiedzę o antyku do odczytywania sensu tekstów łacińskich i w przekładzie dotyczących mitów antycznych [...] wybranych zagadnień z życia codziennego Greków i Rzymian [...]; 3.1) samodzielnie analizuje [...] treści [...]; selekcjonuje wiadomości i je wykorzystuje do wykonania postawionych zadań; 3.2) integruje wiedzę z różnych dziedzin do wyrażania i uzasadniania swojego punktu widzenia ([...] zjawiska społeczne [...] wydarzenia z dziedziny kultury).	35
4.	I. Odbiór wypowiedzi i wykorzystanie zawartych w nich informacji. III. Analiza i interpretacja tekstów kultury.	Zdający: 1.5) wykorzystuje wiedzę o antyku do odczytywania sensu tekstów łacińskich i w przekładzie dotyczących [...] wybranych zagadnień z życia codziennego Greków i Rzymian [...]; 1.7) wskazuje najważniejsze osiągnięcia kultury antycznej [...] nauka i wynalazki w starożytności; 3.1) dostrzega antyczne źródła konkretnych zjawisk naszej cywilizacji i kultury – samodzielnie analizuje [...] treści [...]; interpretuje fakty i zdarzenia historyczne; selekcjonuje wiadomości i je wykorzystuje do wykonania postawionych zadań. 3.2) integruje wiedzę z różnych dziedzin do wyrażania i uzasadniania swojego punktu widzenia ([...] zjawiska społeczne [...]).	76

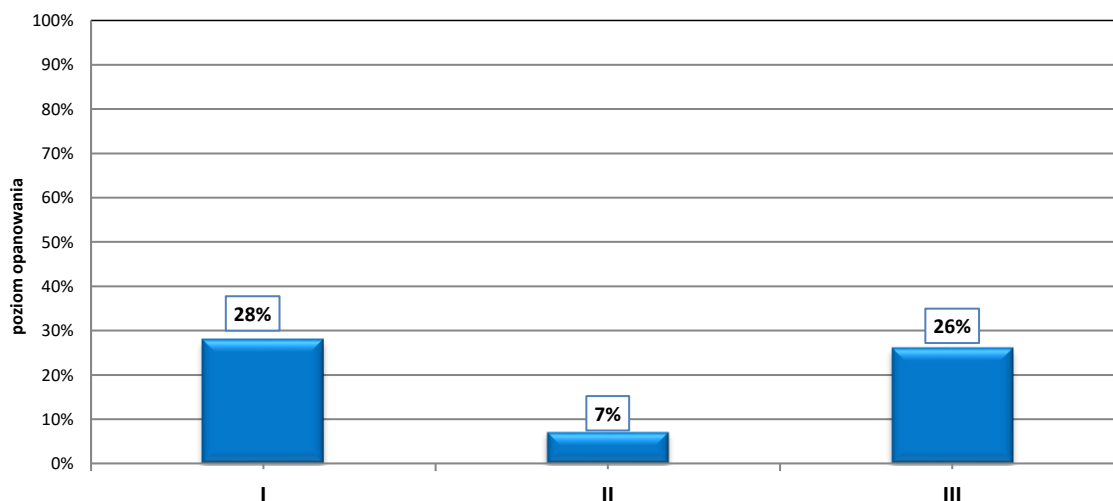
Wymagania egzaminacyjne 2023			
Nr zad.	Wymaganie ogólne	Wymaganie szczegółowe	Poziom wykonania zadania (%)
5.	I. Odbiór wypowiedzi i wykorzystanie zawartych w nich informacji. II. Tworzenie wypowiedzi – przykład na język polski [...]. III. Analiza i interpretacja tekstów kultury.	Zdający: 1.5) wykorzystuje wiedzę o antyku do odczytywania sensu tekstów łacińskich dotyczących [...] wybranych zagadnień z życia codziennego Greków i Rzymian [...]; 2.1) dokonuje samodzielnego przekładu na język polski łacińskiego tekstu, korzystając ze słownika łacińsko-polskiego [...], znajduje właściwe polskie odpowiedniki leksykalne dla łacińskich wyrazów i struktur [...]; 2.2) tworzy wypowiedzi z wykorzystaniem popularnych łacińskich terminów z różnych dziedzin; 3.1) samodzielnie analizuje [...] treści [...]; selekcjonuje wiadomości i je wykorzystuje do wykonania postawionych zadań.	28
6.	I. Odbiór wypowiedzi i wykorzystanie zawartych w nich informacji.	1.4) Zdający wymienia wyrazy pochodzenia łacińskiego funkcjonujące jako terminy w różnych dziedzinach; dostrzega związki języka polskiego z językiem łacińskim; wyjaśnia etymologię wyrazów w języku polskim, opierając się na leksyce łacińskiej.	39
7.	I. Odbiór wypowiedzi i wykorzystanie zawartych w nich informacji.	Zdający: 1.1) rozpoznaje formy morfologiczne [...]; 1.2) identyfikuje charakterystyczne dla łaciny konstrukcje składniowe: [...] struktura składniowa zdania w stronie czynnej i biernej; 1.3) dokonuje transformacji gramatycznych: [...] tworzy formy czasownikowe w czasach głównych i historycznych, w trybach, stronach i liczbach.	0
8.	I. Odbiór wypowiedzi i wykorzystanie zawartych w nich informacji.	Zdający: 1.1) rozpoznaje formy morfologiczne ([...] stronę czynną i bierną czasowników we wszystkich czasach w indyktywie [...]) oraz ich funkcje semantyczne i zastosowanie składniowe; 1.3) dokonuje transformacji gramatycznych: [...] tworzy formy czasownikowe w czasach głównych i historycznych, w trybach, stronach i liczbach [...].	4
9.	I. Odbiór wypowiedzi i wykorzystanie zawartych w nich informacji.	Zdający: 1.1) rozpoznaje formy morfologiczne (przysłówki utworzone od przymiotników deklinacji 1–3; regularne i nieregularne stopniowanie [...] przysłówków [...]); 1.3) dokonuje transformacji gramatycznych: [...] stopniuje [...] przysłówki [...].	0

Wymagania egzaminacyjne 2023			
Nr zad.	Wymaganie ogólne	Wymaganie szczegółowe	Poziom wykonania zadania (%)
10.	I. Odbiór wypowiedzi i wykorzystanie zawartych w nich informacji.	Zdający: 1.1) rozpoznaje formy morfologiczne (formy fleksyjne rzeczowników deklinacji 1–5 [...]; nieregularności w odmianie rzeczowników; [...] stronę czynną i bierną czasowników we wszystkich czasach w indyktywie i koniunktywie; infinitivus activi i passivi praesentis, perfecti; [...] oraz ich funkcje semantyczne i zastosowanie składniowe; 1.2) identyfikuje charakterystyczne dla łaciny konstrukcje składniowe: szyk zdania; struktura składniowa zdania w stronie czynnej i biernej; funkcje składniowe i semantyczne rzeczownika w poszczególnych przypadkach; funkcje składniowe i semantyczne nieosobowych form czasownika (infinitivus activi i passivi praesentis, perfecti [...]); konstrukcje składniowe charakterystyczne dla łaciny: [...] dativus possessivus [...]; consecutio temporum; zdania podrzędne z indyktywem i koniunktywem.	28
11.	I. Odbiór wypowiedzi i wykorzystanie zawartych w nich informacji.	Zdający: 1.1) rozpoznaje formy morfologiczne [...]; participia (praesentis activi i perfecti passivi) [...]; 1.2) identyfikuje charakterystyczne dla łaciny konstrukcje składniowe: [...] participium praesentis activi i perfecti passivi) [...]; 1.3) dokonuje transformacji gramatycznych: [...] tworzy formy czasownikowe w czasach głównych i historycznych [...].	4

Wymagania egzaminacyjne 2023			
Nr zad.	Wymaganie ogólne	Wymaganie szczegółowe	Poziom wykonania zadania (%)
12.	<p>III. Analiza i interpretacja tekstów kultury.</p> <p>II. Tworzenie wypowiedzi [...].</p> <p>I. Odbiór wypowiedzi i wykorzystanie zawartych w nich informacji.</p>	<p>Zdający:</p> <p>3.1) dostrzega antyczne źródła konkretnych zjawisk naszej cywilizacji i kultury – samodzielnie analizuje i syntetyzuje treści zawarte w tekstach [...]; interpretuje fakty i zdarzenia historyczne, selekcjonuje wiadomości i je wykorzystuje do wykonania postawionych zadań;</p> <p>3.2) integruje wiedzę z różnych dziedzin do wyrażania i uzasadniania swojego punktu widzenia ([...] zjawiska społeczne i polityczne, [...] wydarzenia z dziedziny kultury).</p> <p>2.2) tworzy wypowiedzi z wykorzystaniem popularnych łacińskich terminów z różnych dziedzin;</p> <p>1.5) wykorzystuje wiedzę o antyku do odczytywania sensu tekstów [...] dotyczących mitów antycznych, [...] wybranych zagadnień z życia codziennego Greków i Rzymian [...];</p> <p>1.6) wyjaśnia związki kultury europejskiej, zwłaszcza polskiej, z kulturą antyczną – odniesienia do antyku zawarte w najwybitniejszych dziełach literatury, sztuki [...];</p> <p>1.7) wskazuje najważniejsze osiągnięcia kultury antycznej – [...] nauka i wynalazki w starożytności, postawy [...].</p>	26

WYKRES 1.

POZIOM WYKONANIA ZADAŃ W OBSZARZE WYMAGAŃ OGÓLNYCH (WYNIKI KRAJOWE)



Komentarz do wyników wraz z wnioskami i rekomendacjami znajduje się w sprawozdaniu krajowym *Sprawozdanie za rok 2023 r. Egzamin maturalny. Przedmioty humanistyczne* zamieszczonym na stronie [www.cke.gov.pl](http://www.cke.gov.pl).