



Okręgowa Komisja Egzaminacyjna w Łomży
18-400 Łomża, Al. Legionów 9, tel. fax (86) 216-44-95
(86) 473-71-20, (86) 473-71-21, (86) 473-71-22
www.oke.lomza.pl e-mail: sekretariat@oke.lomza.pl

<i>Rodzaj dokumentu:</i>	Sprawozdanie za rok 2023
<i>Województwo:</i>	Podlaskie
<i>Egzamin:</i>	Egzamin maturalny
<i>Przedmiot:</i>	Geografia
<i>Poziom:</i>	Poziom rozszerzony
<i>Termin egzaminu:</i>	16 maja 2023 r.
<i>Data publikacji dokumentu:</i>	19 września 2023 r.

Łomża 2023

OKE w Łomży

Opracowanie

Maria Fromelc-Chmielewska

Dane statystyczne

Krzysztof Najda

Opracowano we współpracy z Centralną Komisją Egzaminacyjną w Warszawie.

Okręgowa Komisja Egzaminacyjna w Łomży

Al. Legionów 9, 18-400 Łomża, tel. fax (86) 216-44-95

(86) 473-71-20, (86) 473-71-21, (86) 473-71-22

e-mail: sekretariat@oke.lomza.pl

www.oke.lomza.pl

Spis treści

Geografia – poziom rozszerzony

1. OPIS ARKUSZA	5
2. DANE DOTYCZĄCE POPULACJI UCZNIÓW.....	5
3. PRZEBIEG EGZAMINU.....	6
4. PODSTAWOWE DANE STATYSTYCZNE.....	7

Geografia

1. Opis arkusza

W roku szkolnym 2022/2023 egzamin maturalny z geografii został przeprowadzany na podstawie wymagań egzaminacyjnych określonych w rozporządzeniu Ministra Edukacji i Nauki z dnia 1 sierpnia 2022 r.¹

Arkusz egzaminacyjny z geografii zawierał 27 zadań otwartych i zamkniętych. Niektóre zadania składały się z części sprawdzających różne umiejętności. Zadania sprawdzały wiadomości oraz umiejętności w sześciu obszarach: dostrzeganie prawidłowości dotyczących środowiska przyrodniczego, życia i gospodarki człowieka oraz wzajemnych powiązań i zależności w systemie człowiek – przyroda – gospodarka (18 zadań), analiza i wyjaśnianie problemów demograficznych społeczeństw (4 zadania), proponowanie rozwiązań problemów występujących w środowisku geograficznym, zgodnie z koncepcją zrównoważonego rozwoju i zasadami współpracy, w tym międzynarodowej (1 zadanie), pozyskiwanie, przetwarzanie oraz prezentowanie informacji na podstawie różnych źródeł informacji geograficznej, w tym również technologii informacyjno-komunikacyjnych oraz Geograficznych Systemów Informacyjnych (16 zadań), wykorzystanie różnych źródeł informacji do analizy i prezentowania współczesnych problemów przyrodniczych, gospodarczych, społecznych, kulturowych i politycznych (1 zadanie), rozumienie relacji człowiek – przyroda – społeczeństwo w skali globalnej i regionalnej (1 zadanie).

Zdający mogli korzystać z linijki, lupy i kalkulatora prostego. Za rozwiązanie wszystkich zadań można było otrzymać 60 punktów.

2. Dane dotyczące populacji uczniów

TABELA 1. ZDAJĄCY ROZWIĄZUJĄCY ZADANIA W ARKUSZU STANDARDOWYM*

Liczba zdających		
Zdający rozwiązujący zadania w arkuszu standardowym	ogółem	596
	ze szkół na wsi	22
	ze szkół w miastach do 20 tys. mieszkańców	127
	ze szkół w miastach od 20 tys. do 100 tys. mieszkańców	253
	ze szkół w miastach powyżej 100 tys. mieszkańców	194
	ze szkół publicznych	581
	ze szkół niepublicznych	15
	kobiety	274
	mężczyźni	322
	bez dysleksji rozwojowej	525
	z dysleksją rozwojową	71

* Dane w tabeli dotyczą wszystkich tegorocznych absolwentów.

Z egzaminu w Formule 2025 i Formule 2023 zwolniono 3 osoby – 3 finalistów Olimpiady Geograficznej.

¹ Rozporządzenie Ministra Edukacji i Nauki z dnia 1 sierpnia 2022 r. w sprawie wymagań egzaminacyjnych dla egzaminu maturalnego przeprowadzanego w roku szkolnym 2022/2023 i 2023/2024 (poz. 1698).

TABELA 2. ZDAJĄCY ROZWIĄZUJĄCY ZADANIA W ARKUSZACH DOSTOSOWANYCH

Zdający rozwiązujący zadania w arkuszach dostosowanych	z autyzmem, w tym z zespołem Aspergera	1
	słabowidzący	-
	niewidomi	-
	słabosłyszący	-
	niestyszący	-
	z niepełnosprawnością ruchową spowodowaną mózgowym porażeniem dziecięcym	-
	z zaburzeniem widzenia barw	-
	o których mowa w art. 2 ust. 1 ustawy ² (obywatele Ukrainy)	-
	inne	-
ogółem	1	

3. Przebieg egzaminu

TABELA 3.

INFORMACJE DOTYCZĄCE PRZEBIEGU EGZAMINU

Termin egzaminu		16 maja 2023 r.	
Czas trwania egzaminu dla arkusza standardowego		180 minut	
Liczba szkół		54	
Liczba zespołów egzaminatorów*		2	
Liczba egzaminatorów*		25	
Liczba obserwatorów ³ (§ 8 ust. 1)		1	
Liczba unieważnień ⁴	w przypadku:		
	art. 44zzv pkt 1	stwierdzenia niesamodzielnego rozwiązywania zadań przez zdającego	-
	art. 44zzv pkt 2	wniesienia lub korzystania przez zdającego w sali egzaminacyjnej z urządzenia telekomunikacyjnego	-
	art. 44zzv pkt 3	zakłócenia przez zdającego prawidłowego przebiegu części egzaminu w sposób utrudniający pracę pozostałym zdającym	-
	art. 44zzw ust. 1	stwierdzenia podczas sprawdzania pracy niesamodzielnego rozwiązywania zadań przez zdającego	-
	art. 44zzy ust. 7	stwierdzenie naruszenia przepisów dotyczących przeprowadzenia egzaminu maturalnego	-
	art. 44zzy ust. 10	niemożność ustalenia wyniku (np. zaginięcie karty odpowiedzi)	-
Liczba wglądów ⁵ (art. 44zzz)		1	

* Dane dotyczą OKE w Łomży.

² Ustawa z dnia 12 marca 2022 r. o pomocy obywatelom Ukrainy w związku z konfliktem zbrojnym na terytorium tego państwa (poz. 583, z późn. zm.).

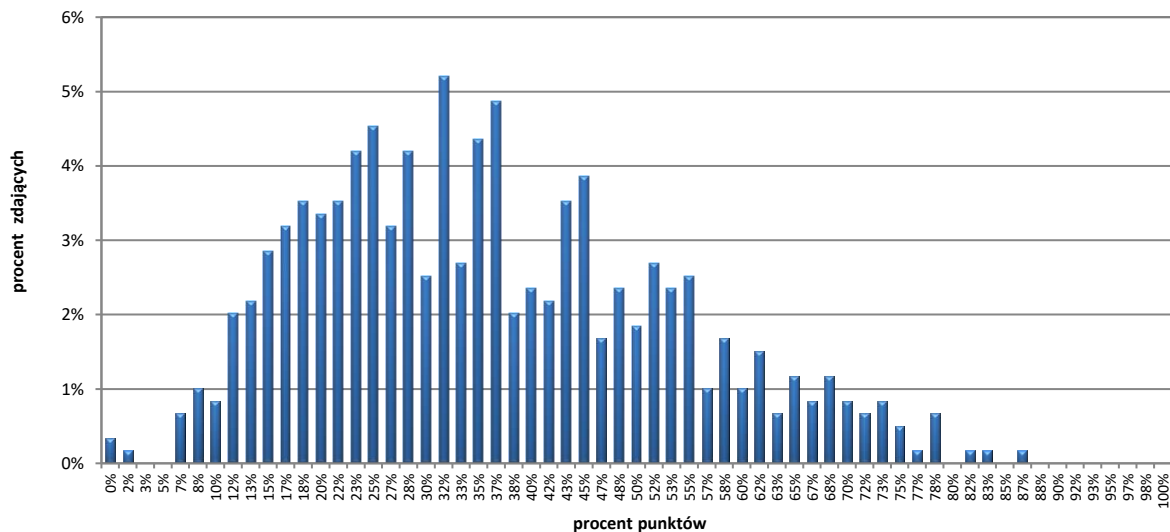
³ Rozporządzenie Ministra Edukacji Narodowej z dnia 21 grudnia 2016 r. w sprawie szczegółowych warunków i sposobu przeprowadzania egzaminu maturalnego (Dz.U. z 2016 r., poz. 2223, ze zm.) – podano łącznie dla Formuły 2023 i Formuły 2015..

⁴ Ustawa z dnia 7 września 1991 r. o systemie oświaty (tekst jedn. Dz.U. z 2022 r., poz. 2230).

⁵ jw.

4. Podstawowe dane statystyczne

Wyniki zdających

WYKRES 1.
ROZKŁAD WYNIKÓW ZDAJĄCYCH

TABELA 4.
WYNIKI ZDAJĄCYCH – PARAMETRY STATYSTYCZNE*

Zdający	Liczba zdających	Minimum (%)	Maksimum (%)	Mediana (%)	Modalna (%)	Średnia (%)	Odchylenie standardowe (%)
ogółem	596	0	87	33	32	36	17

* Dane dotyczą tegorocznych absolwentów.

Poziom wykonania zadań

TABELA 5.

POZIOM WYKONANIA ZADAŃ

Wymagania egzaminacyjne 2023 i 2024			
Nr zad.	Wymagania ogólne	Wymagania szczegółowe	Poziom wykonania zadania (%)
1.1.	I. Dostrzeganie prawidłowości dotyczących środowiska przyrodniczego, życia i gospodarki człowieka oraz wzajemnych powiązań i zależności w systemie człowiek – przyroda – gospodarka.	Zdający: 1.2) odczytuje i opisuje cechy środowiska przyrodniczego [...] i społeczno-gospodarczego [...] na podstawie map: topograficznej [...]; 1.4) formułuje zależności przyczynowo-skutkowe [...] między wybranymi elementami środowiska przyrodniczego oraz społeczno-gospodarczego [...].	51%
1.2.	IV. Pozyskiwanie, przetwarzanie [...] informacji na podstawie różnych źródeł informacji geograficznej [...].	Zdający: 1.1) oblicza odległości [...] na podstawie map wykonanych w różnych skalach; 1.2) odczytuje [...] cechy środowiska przyrodniczego [...] na podstawie map: topograficznej [...].	40%
1.3.	IV. Pozyskiwanie, przetwarzanie [...] informacji na podstawie różnych źródeł informacji geograficznej [...].	1.2) Zdający odczytuje i opisuje cechy środowiska przyrodniczego [...] na podstawie map: topograficznej [...].	20%
1.4.	I. Dostrzeganie prawidłowości dotyczących środowiska przyrodniczego [...].	IV etap edukacyjny 5.6) Zdający opisuje przebieg oraz efekty erozji i akumulacji [...] eolicznej. III etap edukacyjny 3.6) Zdający posługuje się ze zrozumieniem pojęciem wietrzenia i erozji; przedstawia rzeźbotwórczą rolę [...] fal morskich, wiatru [...].	6%
1.5.	I. Dostrzeganie prawidłowości dotyczących środowiska przyrodniczego [...].	5.6) Zdający opisuje przebieg oraz efekty erozji i akumulacji [...] eolicznej.	11%
1.6.	I. Dostrzeganie prawidłowości dotyczących środowiska przyrodniczego [...].	5.6) Zdający opisuje przebieg oraz efekty erozji i akumulacji [...] eolicznej. 10.1) Zdający opisuje cechy ukształtowania powierzchni Polski i określa jej związek z budową geologiczną [...].	49%
2.	I. Dostrzeganie prawidłowości dotyczących środowiska przyrodniczego [...].	1.4) Zdający formułuje zależności przyczynowo-skutkowe [...] między wybranymi elementami środowiska przyrodniczego [...]. Zdający: 10.2) [...] określa cechy środowiska decydujące o krajobrazie wybranych krain geograficznych Polski; 10.6) charakteryzuje typy naturalnych zbiorowisk roślinnych [...].	62%

Wymagania egzaminacyjne 2023 i 2024			
Nr zad.	Wymagania ogólne	Wymagania szczegółowe	Poziom wykonania zadania (%)
3.	I. Dostrzeganie prawidłowości dotyczących środowiska przyrodniczego, życia i gospodarki człowieka oraz wzajemnych powiązań i zależności w systemie człowiek – przyroda – gospodarka.	IV etap edukacyjny 5.6) Zdający opisuje przebieg oraz efekty erozji i akumulacji [...]. III etap edukacyjny 1.4) Zdający identyfikuje położenie i charakteryzuje odpowiadające sobie obiekty na fotografiach [...] oraz mapach topograficznych.	48%
4.	I. Dostrzeganie prawidłowości dotyczących środowiska przyrodniczego [...].	Zdający: 1.2) odczytuje i opisuje cechy środowiska przyrodniczego [...] na podstawie map: topograficznej [...]; 1.4) formułuje zależności przyczynowo-skutkowe [...] między wybranymi elementami środowiska przyrodniczego [...]. 4.1) Zdający opisuje występowanie i zasoby wód w oceanach i na lądach [...].	36%
5.1.	IV. Pozyskiwanie, przetwarzanie [...] informacji na podstawie różnych źródeł informacji geograficznej [...].	2.2) Zdający wskazuje konsekwencje ruchów Ziemi.	32%
5.2.	IV. Pozyskiwanie, przetwarzanie [...] informacji na podstawie różnych źródeł informacji geograficznej [...].	2.2) Zdający wskazuje konsekwencje ruchów Ziemi.	29%
5.3.	I. Dostrzeganie prawidłowości dotyczących środowiska przyrodniczego [...].	3.5) Zdający rozpoznaje strefę klimatyczną i typ klimatu na podstawie rocznego przebiegu temperatury powietrza i sum opadów.	21%
6.	I. Dostrzeganie prawidłowości dotyczących środowiska przyrodniczego [...].	1.2) Zdający odczytuje i opisuje cechy środowiska przyrodniczego [...] na podstawie map [...]. 3.2) Zdający wskazuje przyczyny nierównomiernego rozkładu temperatury powietrza [...].	22%
7.	IV. Pozyskiwanie, przetwarzanie [...] informacji na podstawie różnych źródeł informacji geograficznej [...].	5.6) Zdający opisuje przebieg oraz efekty erozji i akumulacji [...] lodowcowej [...]. 10.2) Zdający [...] określa cechy środowiska decydujące o krajobrazie wybranych krain geograficznych Polski.	26%
8.	IV. Pozyskiwanie, przetwarzanie [...] informacji na podstawie różnych źródeł informacji geograficznej [...].	6.1) Zdający omawia cechy głównych rodzajów gleb strefowych i niestrefowych.	60%

Wymagania egzaminacyjne 2023 i 2024			
Nr zad.	Wymagania ogólne	Wymagania szczegółowe	Poziom wykonania zadania (%)
9.	I. Dostrzeganie prawidłowości dotyczących środowiska przyrodniczego [...].	1.4) Zdający formułuje zależności przyczynowo-skutkowe, funkcjonalne i czasowe między wybranymi elementami środowiska przyrodniczego [...] oraz dokonuje ich weryfikacji, wykorzystując mapy tematyczne. Zdający: 3.1) wyjaśnia mechanizm cyrkulacji powietrza w [...] wyższych szerokościach geograficznych oraz opisuje przebieg procesów pogodowych (ruch mas powietrza, fronty atmosferyczne i zjawiska im towarzyszące); 3.6) przygotowuje krótkoterminową prognozę pogody na podstawie mapy synoptycznej.	23%
10.	I. Dostrzeganie prawidłowości dotyczących środowiska przyrodniczego [...].	IV etap edukacyjny 1.4) Zdający formułuje zależności przyczynowo-skutkowe, funkcjonalne i czasowe między wybranymi elementami środowiska przyrodniczego [...] oraz dokonuje ich weryfikacji, wykorzystując mapy tematyczne. 3.2) Zdający wskazuje przyczyny nierównomiernego rozkładu [...] opadów. Zdający: 10.3) charakteryzuje klimat Polski na podstawie [...] map klimatycznych [...]; 10.8) przedstawia dominanty środowiska krain geograficznych Polski na podstawie map tematycznych [...]. III etap edukacyjny 3.3) Zdający wykazuje zróżnicowanie klimatyczne Ziemi na podstawie analizy map [...] opadów atmosferycznych [...].	8%
11.	I. Dostrzeganie prawidłowości dotyczących środowiska przyrodniczego [...].	Zdający: 1.3) interpretuje zjawiska geograficzne przedstawiane na wykresach [...]; 1.4) formułuje zależności przyczynowo-skutkowe, funkcjonalne i czasowe między wybranymi elementami środowiska przyrodniczego [...]. 4.3) Zdający rozpoznaje i opisuje cechy ustrojów rzecznych wybranych rzek. 10.8) Zdający przedstawia dominanty środowiska krain geograficznych Polski na podstawie [...] danych statystycznych [...].	17%

Wymagania egzaminacyjne 2023 i 2024			
Nr zad.	Wymagania ogólne	Wymagania szczegółowe	Poziom wykonania zadania (%)
12.1.	IV. Pozyskiwanie, przetwarzanie [...] informacji na podstawie różnych źródeł informacji geograficznej [...].	IV etap edukacyjny 4.1) Zdający opisuje występowanie [...] wód na lądach [...] (rzeki [...]). 10.1) Zdający opisuje cechy ukształtowania powierzchni Polski i określa jej związek z budową geologiczną, wykazuje wpływ orogenez i zlodowaceń na ukształtowanie powierzchni kraju. III etap edukacyjny 7.2) Zdający charakteryzuje, na podstawie map tematycznych, środowisko przyrodnicze głównych regionów geograficznych Polski.	37%
12.2.	IV. Pozyskiwanie, przetwarzanie [...] informacji na podstawie różnych źródeł informacji geograficznej [...].	Zdający: 10.2) ocenia walory i określa cechy środowiska decydujące o krajobrazie wybranych krain geograficznych Polski; 10.8) przedstawia dominanty środowiska krain geograficznych Polski na podstawie map tematycznych [...].	33%
13.1.	IV. Pozyskiwanie, przetwarzanie [...] informacji na podstawie różnych źródeł informacji geograficznej [...].	IV etap edukacyjny 1.2) Zdający odczytuje i opisuje cechy środowiska [...] np. rozmieszczenie [...] ludności [...] na podstawie map [...]. III etap edukacyjny 1.2) Zdający odczytuje z map informacje przedstawione za pomocą różnych metod kartograficznych.	65%
13.2.	IV. Pozyskiwanie, przetwarzanie [...] informacji na podstawie różnych źródeł informacji geograficznej [...].	IV etap edukacyjny 12.3) Zdający wskazuje obszary występowania podstawowych zasobów naturalnych [...]. III etap edukacyjny 1.2) Zdający odczytuje z map informacje przedstawione za pomocą różnych metod kartograficznych.	73%
14.	IV. Pozyskiwanie [...] informacji na podstawie różnych źródeł informacji geograficznej [...].	IV etap edukacyjny 5.1) Zdający opisuje [...] główne grupy i rodzaje skał [...]. III etap edukacyjny 4.3) Zdający rozpoznaje główne rodzaje skał występujących w Polsce [...].	35%
15.	I. Dostrzeganie prawidłowości dotyczących środowiska przyrodniczego, życia i gospodarki człowieka oraz wzajemnych powiązań i zależności w systemie człowiek – przyroda – gospodarka.	1.4) Zdający formułuje zależności przyczynowo-skutkowe, funkcjonalne i czasowe między wybranymi elementami środowiska przyrodniczego i społeczno-gospodarczego [...]. 4.4) Zdający wyjaśnia krajobrazowe i gospodarcze funkcje rzek [...].	61%

Wymagania egzaminacyjne 2023 i 2024			
Nr zad.	Wymagania ogólne	Wymagania szczegółowe	Poziom wykonania zadania (%)
16.	II. Analiza i wyjaśnianie problemów demograficznych społeczeństw.	1.3) Zdający interpretuje zjawiska geograficzne przedstawiane na wykresach [...]. Poziom podstawowy 1.2) Zdający charakteryzuje główne procesy demograficzne [...] na przykładzie [...] poszczególnych kontynentów.	33%
17.1.	II. Analiza i wyjaśnianie problemów demograficznych społeczeństw.	Zdający: 1.2) odczytuje i opisuje cechy środowiska [...] społeczno-gospodarczego [...] na podstawie map [...]; 1.4) formułuje zależności przyczynowo-skutkowe, funkcjonalne i czasowe między wybranymi elementami środowiska [...] społeczno-gospodarczego oraz dokonuje ich weryfikacji, wykorzystując mapy tematyczne. 8.1) Zdający analizuje przestrzenne różnice w wielkości wskaźników: urodzeń, zgonów i przyrostu naturalnego. 11.3) Zdający wskazuje regionalne zróżnicowanie rynku pracy w Polsce.	14%
17.2.	II. Analiza i wyjaśnianie problemów demograficznych społeczeństw.	1.4) Zdający formułuje zależności przyczynowo-skutkowe, funkcjonalne i czasowe między wybranymi elementami środowiska [...] społeczno-gospodarczego oraz dokonuje ich weryfikacji, wykorzystując mapy tematyczne. 8.1) Zdający analizuje przestrzenne różnice w wielkości wskaźników: urodzeń, zgonów i przyrostu naturalnego.	27%
18.	I. Dostrzeganie prawidłowości dotyczących [...] życia i gospodarki człowieka [...].	Zdający: 8.4) charakteryzuje przyczyny i konsekwencje migracji ludności w różnych państwach; 8.8) charakteryzuje zróżnicowanie religijne ludności świata i ocenia wpływ religii na postawy społeczne i gospodarkę.	64%
19.1.	I. Dostrzeganie prawidłowości dotyczących środowiska przyrodniczego, życia i gospodarki człowieka oraz wzajemnych powiązań i zależności w systemie człowiek – przyroda – gospodarka.	IV etap edukacyjny Zdający: 1.3) interpretuje zjawiska geograficzne przedstawiane na wykresach [...]; 1.4) formułuje zależności przyczynowo-skutkowe, funkcjonalne i czasowe między wybranymi elementami środowiska przyrodniczego i społeczno-gospodarczego oraz dokonuje ich weryfikacji, wykorzystując mapy tematyczne. 10.8) Zdający przedstawia dominanty środowiska krain geograficznych Polski na podstawie map tematycznych, danych statystycznych. III etap edukacyjny 5.6) Zdający analizuje rozmieszczenie i wielkość miast w Polsce [...].	26%

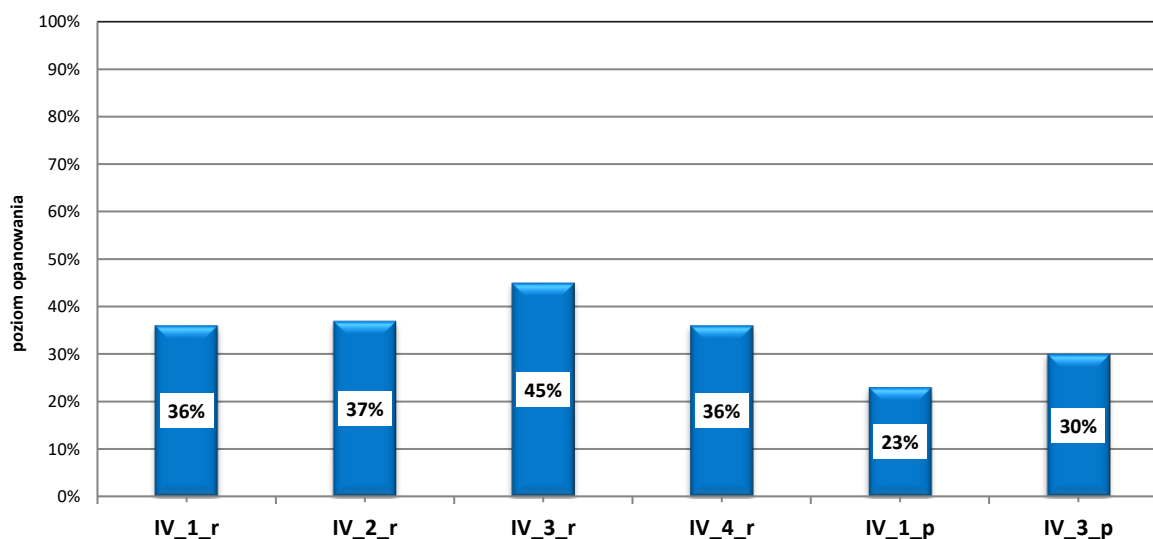
Wymagania egzaminacyjne 2023 i 2024			
Nr zad.	Wymagania ogólne	Wymagania szczegółowe	Poziom wykonania zadania (%)
19.2.	I. Dostrzeganie prawidłowości dotyczących środowiska przyrodniczego, życia i gospodarki człowieka oraz wzajemnych powiązań i zależności w systemie człowiek – przyroda – gospodarka.	IV etap edukacyjny Zdający: 1.3) interpretuje zjawiska geograficzne przedstawiane na wykresach [...]; 1.4) formułuje zależności przyczynowo-skutkowe, funkcjonalne i czasowe między wybranymi elementami środowiska przyrodniczego i społeczno-gospodarczego oraz dokonuje ich weryfikacji, wykorzystując mapy tematyczne. 10.8) Zdający przedstawia dominanty środowiska krain geograficznych Polski na podstawie map tematycznych, danych statystycznych. Poziom podstawowy 3.1) Zdający [...] potrafi przewidzieć przyrodnicze i pozaprzyrodnicze przyczyny i skutki zakłóceń równowagi ekologicznej. III etap edukacyjny 5.6) Zdający analizuje rozmieszczenie i wielkość miast w Polsce [...].	53%
20.1.	Poziom podstawowy I. Wykorzystanie różnych źródeł informacji do analizy i prezentowania współczesnych problemów [...] społecznych [...].	11.5) Zdający wyjaśnia zmiany procesów urbanizacyjnych i osadnictwa wiejskiego, wiążąc je z przemianami gospodarczymi i społecznymi w Polsce. Poziom podstawowy 1.3) Zdający klasyfikuje migracje, podaje ich przyczyny i ocenia skutki tego zjawiska [...].	23%
20.2.	II. Analiza i wyjaśnianie problemów demograficznych społeczeństw.	1.3) Zdający interpretuje zjawiska geograficzne przedstawiane na wykresach [...]. 11.1) Zdający charakteryzuje rozwój demograficzny Polski [...] i wyjaśnia zmiany kształtu piramidy wieku [...].	77%
21.	IV. Pozyskiwanie, przetwarzanie [...] informacji na podstawie różnych źródeł informacji geograficznej [...].	1.4) Zdający formułuje zależności przyczynowo-skutkowe, funkcjonalne i czasowe między wybranymi elementami środowiska przyrodniczego i społeczno-gospodarczego [...]. 7.2) Zdający odczytuje na mapach aktualny podział polityczny. 8.8) Zdający charakteryzuje zróżnicowanie religijne ludności świata i ocenia wpływ religii na [...] gospodarkę. 9.2) Zdający [...] charakteryzuje różne typy rolnictwa na świecie.	14%

Wymagania egzaminacyjne 2023 i 2024			
Nr zad.	Wymagania ogólne	Wymagania szczegółowe	Poziom wykonania zadania (%)
22.	III. Proponowanie rozwiązań problemów występujących w środowisku geograficznym, zgodnie z koncepcją zrównoważonego rozwoju i zasadami współpracy, w tym międzynarodowej.	Zdający: 1.2) odczytuje i opisuje cechy środowiska [...] społeczno-gospodarczego [...] na podstawie map: [...] tematycznej; 1.4) formułuje zależności przyczynowo-skutkowe, funkcjonalne i czasowe między wybranymi elementami środowiska przyrodniczego i społeczno-gospodarczego oraz dokonuje ich weryfikacji, wykorzystując mapy tematyczne. 9.1) Zdający wyjaśnia wpływ czynników przyrodniczych i społeczno-ekonomicznych na rozwój rolnictwa. Poziom podstawowy 3.2) Zdający [...] przedstawia projekty rozwiązań stosowanych w sytuacjach braku lub niedoborów wody w różnych strefach klimatycznych.	45%
23.	IV. Pozyskiwanie, przetwarzanie [...] informacji na podstawie różnych źródeł informacji geograficznej [...].	7.2) Zdający odczytuje na mapach aktualny podział polityczny. 9.6) Zdający analizuje kierunki geograficzne i strukturę towarową eksportu [...] w wybranych państwach.	14%
24.	IV. Pozyskiwanie, przetwarzanie [...] informacji na podstawie różnych źródeł informacji geograficznej [...].	Zdający: 1.2) odczytuje i opisuje cechy środowiska [...] społeczno-gospodarczego [...] na podstawie map: [...] tematycznej; 1.4) formułuje zależności przyczynowo-skutkowe, funkcjonalne i czasowe między wybranymi elementami środowiska przyrodniczego i społeczno-gospodarczego oraz dokonuje ich weryfikacji, wykorzystując mapy tematyczne. 9.5) Zdający wskazuje wpływ czynników lokalizacji przemysłu na rozmieszczenie i rozwój wybranych branż.	57%
25.	Poziom podstawowy III. Rozumienie relacji człowiek – przyroda – społeczeństwo w skali globalnej i regionalnej.	1.2) Zdający odczytuje i opisuje cechy środowiska [...] społeczno-gospodarczego (np. rozmieszczenie zasobów naturalnych [...]) na podstawie map [...]. Poziom podstawowy 2.4) Zdający charakteryzuje cechy gospodarki morskiej [...].	30%
26.1.	I. Dostrzeganie prawidłowości dotyczących [...] życia i gospodarki człowieka oraz wzajemnych powiązań i zależności [...].	1.4) Zdający formułuje zależności przyczynowo-skutkowe, funkcjonalne i czasowe między wybranymi elementami środowiska przyrodniczego i społeczno-gospodarczego oraz dokonuje ich weryfikacji, wykorzystując mapy tematyczne. 7.2) Zdający odczytuje na mapach aktualny podział polityczny. Poziom podstawowy 2.5) Zdający [...] dokonuje oceny zjawiska uzależnienia produkcji energii na świecie od źródeł zaopatrzenia surowców nieodnawialnych [...].	51%

Wymagania egzaminacyjne 2023 i 2024			
Nr zad.	Wymagania ogólne	Wymagania szczegółowe	Poziom wykonania zadania (%)
26.2.	I. Dostrzeganie prawidłowości dotyczących [...] życia i gospodarki człowieka oraz wzajemnych powiązań i zależności [...].	1.4) Zdający formułuje zależności przyczynowo-skutkowe, funkcjonalne i czasowe między wybranymi elementami środowiska przyrodniczego i społeczno-gospodarczego oraz dokonuje ich weryfikacji, wykorzystując mapy tematyczne. 7.2) Zdający odczytuje na mapach aktualny podział polityczny. Poziom podstawowy 2.5) Zdający [...] dokonuje oceny zjawiska uzależnienia produkcji energii na świecie od źródeł zaopatrzenia surowców nieodnawialnych [...].	32%
27.1.	IV. Pozyskiwanie, przetwarzanie [...] informacji na podstawie różnych źródeł informacji geograficznej [...].	1.3) Zdający interpretuje zjawiska geograficzne przedstawiane [...] w tabelach [...]. 12.2) Zdający wskazuje zmiany strukturalne zachodzące w polskim rolnictwie.	39%
27.2.	IV. Pozyskiwanie, przetwarzanie [...] informacji na podstawie różnych źródeł informacji geograficznej [...].	Zdający: 1.3) interpretuje zjawiska geograficzne przedstawiane [...] w tabelach [...]; 1.4) formułuje zależności przyczynowo-skutkowe, funkcjonalne i czasowe między wybranymi elementami środowiska przyrodniczego i społeczno-gospodarczego [...].	14%

WYKRES 2.

POZIOM WYKONANIA ZADAŃ W OBSZARZE WYMAGAŃ OGÓLNYCH



Komentarz do wyników wraz z wnioskami i rekomendacjami znajduje się w sprawozdaniu krajowym *Sprawozdanie za rok 2023 r. Egzamin maturalny. Geografia* zamieszczonym na stronie www.cke.gov.pl.