



Okręgowa Komisja Egzaminacyjna w Łomży
18-400 Łomża, Al. Legionów 9, tel. fax (86) 216-44-95
(86) 473-71-20, (86) 473-71-21, (86) 473-71-22
www.oke.lomza.pl e-mail: sekretariat@oke.lomza.pl

<i>Rodzaj dokumentu:</i>	Sprawozdanie za rok 2022
<i>Województwo:</i>	Warmińsko-mazurskie
<i>Egzamin:</i>	Egzamin maturalny
<i>Przedmiot:</i>	Filozofia Historia muzyki Historia sztuki Język łaciński i kultura antyczna
<i>Poziom:</i>	Poziom rozszerzony
<i>Termin egzaminu:</i>	4 maja 2022 r. – język łaciński i kultura antyczna 5 maja 2022 r. – historia muzyki 9 maja 2022 r. – filozofia 19 maja 2022 r. – historia sztuki
<i>Data publikacji dokumentu:</i>	19 września 2022 r.

Łomża 2022

OKE w Łomży

Opracowanie

Maria Fromelc-Chmielewska

Dane statystyczne

Krzysztof Najda

Opracowano we współpracy z Centralną Komisją Egzaminacyjną w Warszawie.

Okręgowa Komisja Egzaminacyjna w Łomży
Al. Legionów 9, 18-400 Łomża, tel. fax (86) 216-44-95
(86) 473-71-20, (86) 473-71-21, (86) 473-71-22
e-mail: sekretariat@oke.lomza.pl
www.oke.lomza.pl

Spis treści

Filozofia – poziom rozszerzony

1. OPIS ARKUSZA.....	5
2. DANE DOTYCZĄCE POPULACJI UCZNIÓW	6
3. PRZEBIEG EGZAMINU.....	7
4. PODSTAWOWE DANE STATYSTYCZNE	8

Historia muzyki – poziom rozszerzony

1. OPIS ARKUSZA.....	16
2. DANE DOTYCZĄCE POPULACJI UCZNIÓW	17
3. PRZEBIEG EGZAMINU.....	18
4. PODSTAWOWE DANE STATYSTYCZNE	19

Historia sztuki – poziom rozszerzony

1. OPIS ARKUSZA.....	25
2. DANE DOTYCZĄCE POPULACJI UCZNIÓW	26
3. PRZEBIEG EGZAMINU.....	27
4. PODSTAWOWE DANE STATYSTYCZNE	28

Język łaciński i kultura antyczna – poziom rozszerzony

1. OPIS ARKUSZA.....	33
2. DANE DOTYCZĄCE POPULACJI UCZNIÓW	33
3. PRZEBIEG EGZAMINU.....	34
4. PODSTAWOWE DANE STATYSTYCZNE	35

Filozofia

1. Opis arkusza

W roku szkolnym 2021/2022 egzamin maturalny z filozofii został przeprowadzany na podstawie wymagań egzaminacyjnych określonych w załączniku nr 2 do rozporządzenia Ministra Edukacji Narodowej z dnia 20 marca 2020 r.¹

Arkusz egzaminacyjny z filozofii składał się z dwóch części: testu sprawdzającego umiejętność analizy krytycznej tekstu filozoficznego i wiedzę oraz zadania rozszerzonej odpowiedzi, którego celem było napisanie własnego tekstu. Test sprawdzający umiejętność krytycznej analizy tekstu filozoficznego i wiedzę składał się z 15 zadań, za które maksymalnie można było otrzymać 25 punktów. Ostatnie zadanie, oznaczone numerem 16, polegało na napisaniu wypracowania na jeden z dwóch tematów:

Temat 1.

Bycie prawdziwym jest czymś innym niż bycie uważanym za prawdziwe. Nie ma żadnej sprzeczności w tym, że coś, co wszyscy uważają za fałszywe, jest prawdziwe.

Gottlob Frege

Czy zgadasz się z tezą, że prawdziwość jest czymś innym niż bycie uważanym za prawdziwe? Rozważ problem, odwołując się do znanych ci stanowisk filozoficznych.

Temat 2.

W życiu nie chodzi o szczęście, lecz o dobre życie.

Barbara Skarga

Czy dobre życie może być nieszczęśliwe, a złe – szczęśliwe? Rozważ problem, odwołując się do znanych ci stanowisk filozoficznych.

Za poprawne rozwiązanie wszystkich zadań zdający mógł otrzymać 50 punktów.

¹ Załącznik nr 2 do rozporządzenia Ministra Edukacji Narodowej z dnia 20 marca 2020 r. w sprawie szczególnych rozwiązań w okresie czasowego ograniczenia funkcjonowania jednostek systemu oświaty w związku z zapobieganiem, przeciwdziałaniem i zwalczaniem COVID-19 (Dz.U. z 2020 poz.493, z późn. zm.).

2. Dane dotyczące populacji uczniów

TABELA 1. ZDAJĄCY ROZWIĄZUJĄCY ZADANIA W ARKUSZU STANDARDOWYM*

Liczba zdających		
Zdający rozwiązujący zadania w arkuszu standardowym	ogółem	42
	z liceów ogólnokształcących	35
	z techników	7
	ze szkół na wsi	1
	ze szkół w miastach do 20 tys. mieszkańców	9
	ze szkół w miastach od 20 tys. do 100 tys. mieszkańców	8
	ze szkół w miastach powyżej 100 tys. mieszkańców	24
	ze szkół publicznych	34
	ze szkół niepublicznych	8
	kobiety	23
	mężczyźni	19
	bez dysleksji rozwojowej	36
	z dysleksją rozwojową	6

* Dane w tabeli dotyczą tegorocznych absolwentów.

Z egzaminu zwolniono 4 osoby – 1 laureata i 3 finalistów Olimpiady Filozoficznej.

TABELA 2. ZDAJĄCY ROZWIĄZUJĄCY ZADANIA W ARKUSZACH DOSTOSOWANYCH

Zdający rozwiązujący zadania w arkuszach dostosowanych	z autyzmem, w tym z zespołem Aspergera	-
	słabowidzący	-
	niewidomi	-
	słabosłyszący	-
	niestyszący	-
	z niepełnosprawnością ruchową spowodowaną mózgowym porażeniem dziecięcym	-
	ogółem	-

3. Przebieg egzaminu

TABELA 3.

INFORMACJE DOTYCZĄCE PRZEBIEGU EGZAMINU

Termin egzaminu		9 maja 2022 r.	
Czas trwania egzaminu dla arkusza standardowego		180 minut	
Liczba szkół		25	
Liczba zespołów egzaminatorów*		-	
Liczba egzaminatorów*		-	
Liczba obserwatorów ² (§ 8 ust. 1)		-	
Liczba unieważnień ³	w przypadku:		
	art. 44zzv pkt 1	stwierdzenia niesamodzielnego rozwiązywania zadań przez zdającego	-
	art. 44zzv pkt 2	wniesienia lub korzystania przez zdającego w sali egzaminacyjnej z urządzenia telekomunikacyjnego	-
	art. 44zzv pkt 3	zakłócenia przez zdającego prawidłowego przebiegu części egzaminu w sposób utrudniający pracę pozostałym zdającym	-
	art. 44zzw ust. 1	stwierdzenia podczas sprawdzania pracy niesamodzielnego rozwiązywania zadań przez zdającego	-
	art. 44zzy ust. 7	stwierdzenie naruszenia przepisów dotyczących przeprowadzenia egzaminu maturalnego	-
	art. 44zzy ust. 10	niemożność ustalenia wyniku (np. zaginięcie karty odpowiedzi)	-
Liczba wglądów ⁴ (art. 44zzz)		1	

* Dane dotyczą OKE w Łomży.

² Rozporządzenie Ministra Edukacji Narodowej z dnia 21 grudnia 2016 r. w sprawie szczegółowych warunków i sposobu przeprowadzania egzaminu gimnazjalnego i egzaminu maturalnego (Dz.U. z 2016 r., poz. 2223, ze zm.).

³ Ustawa z dnia 7 września 1991 r. o systemie oświaty (tekst jedn. Dz.U. z 2021 r., poz. 1915, ze zm.).

⁴ jw.

4. Podstawowe dane statystyczne

Wyniki zdających

WYKRES 1.

ROZKŁAD WYNIKÓW ZDAJĄCYCH

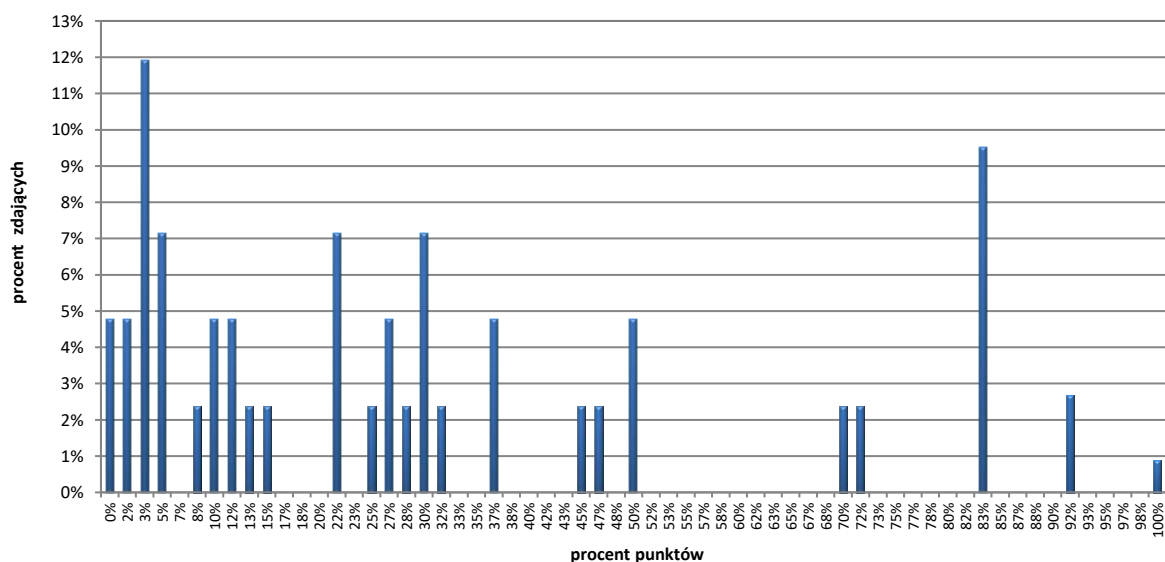


TABELA 4.

WYNIKI ZDAJĄCYCH – PARAMETRY STATYSTYCZNE*

Zdający	Liczba zdających	Minimum (%)	Maksimum (%)	Mediana (%)	Modalna (%)	Średnia (%)	Odchylenie standardowe (%)
ogółem	42	0	100	26	4	33	31
w tym:							
z liceów ogólnokształcących	35	0	100	32	4**	35	33
z techników***	7	-	-	-	-	23	-

* Dane dotyczą tegorocznych absolwentów, którzy przystąpili do wszystkich egzaminów obowiązkowych.

** Istnieje wiele wartości modalnych. Podano najmniejszą wartość.

*** Parametry statystyczne są podane dla grup liczących 30 lub więcej zdających.

Poziom wykonania zadań

TABELA 5.

POZIOM WYKONANIA ZADAŃ

Wymagania egzaminacyjne 2022			
Nr zad.	Wymaganie ogólne	Wymaganie szczegółowe	Poziom wykonania zadania (%)
1.	<p>I. Odbiór wypowiedzi i wykorzystanie zawartych w nich informacji. Zdający rozpoznaje i rozumie problemy [...] filozoficzne [...].</p> <p>III. Analiza i interpretacja tekstów filozoficznych. [...] Zdający rekonstruuje problemy (pytania) zawarte w tekście filozoficznym lub takie, na które tekst stanowi odpowiedź; rekonstruuje tezy i argumenty zawarte w tekście [...].</p>	<p>I. Filozofia starożytna i średniowieczna.</p> <p>1. Klasyczna koncepcja filozofii. Zdający: 1) wyróżnia podstawowe dyscypliny filozoficzne, które wywodzą się z filozofii klasycznej: ontologię, epistemologię, logikę, etykę, filozofię polityki i estetykę; 2) umieszcza formułowane pytania i problemy filozoficzne w obrębie właściwej dla nich dyscypliny.</p> <p>2. Problematyka ontologiczna w filozofii starożytnej. Zdający: 1) rekonstruuje i porównuje różne rozwiązania problemu tożsamości i zmienności bytu, rekonstruuje wspierające je argumenty ([...] wieczne idee Platona [...]).</p> <p>3. Problematyka epistemologiczna w filozofii starożytnej. Zdający: 1) rekonstruuje i porównuje główne stanowiska w sporze o źródła poznania i kryteria prawdy, rekonstruuje wspierające je argumenty (spór Sokratesa z sofistami o obiektywność i relatywność prawdy, aprioryzm Platona i teoria anamnezy [...]).</p> <p>V. Umiejętności w zakresie analizy i interpretacji tekstów filozoficznych. Zdający: 1. rekonstruuje zawarte w tekście problemy, tezy i argumenty; 3. identyfikuje problematykę tekstu i reprezentowany w nim kierunek filozoficzny.</p>	29%
2.	<p>I. Odbiór wypowiedzi i wykorzystanie zawartych w nich informacji. Zdający rozpoznaje i rozumie problemy [...] filozoficzne [...].</p> <p>III. Analiza i interpretacja tekstów filozoficznych. [...] Zdający rekonstruuje problemy (pytania) zawarte w tekście filozoficznym lub takie, na które tekst stanowi odpowiedź; rekonstruuje tezy i argumenty zawarte w tekście [...].</p>	<p>I. Filozofia starożytna i średniowieczna.</p> <p>2. Problematyka ontologiczna w filozofii starożytnej. Zdający: 1) rekonstruuje i porównuje różne rozwiązania problemu tożsamości i zmienności bytu, rekonstruuje wspierające je argumenty ([...] wieczne idee Platona [...]).</p> <p>V. Umiejętności w zakresie analizy i interpretacji tekstów filozoficznych. Zdający: 1. rekonstruuje zawarte w tekście problemy, tezy i argumenty.</p>	52%

Wymagania egzaminacyjne 2022			
Nr zad.	Wymaganie ogólne	Wymaganie szczegółowe	Poziom wykonania zadania (%)
3.	<p>I. Odbiór wypowiedzi i wykorzystanie zawartych w nich informacji. Zdający rozpoznaje i rozumie problemy [...] filozoficzne [...].</p> <p>II. Tworzenie wypowiedzi. Zdający [...] prawidłowo posługuje się pojęciami filozoficznymi [...].</p> <p>III. Analiza i interpretacja tekstów filozoficznych. [...]</p> <p>Zdający rekonstruuje problemy (pytania) zawarte w tekście filozoficznym lub takie, na które tekst stanowi odpowiedź; rekonstruuje tezy i argumenty zawarte w tekście [...].</p>	<p>I. Filozofia starożytna i średniowieczna.</p> <p>2. Problematyka ontologiczna w filozofii starożytnej. Zdający: 1) rekonstruuje i porównuje różne rozwiązania problemu tożsamości i zmienności bytu, rekonstruuje wspierające je argumenty ([...] wieczne idee Platona [...]).</p> <p>8. Wybrane zagadnienia i kontrowersje filozoficzne w myśli chrześcijańskiego średniowiecza. Zdający: 2) prezentuje spór o uniwersalia, rekonstruuje i porównuje zasadnicze stanowiska w tej kontrowersji, rekonstruuje wspierające je argumenty (nominalizm, realizm pojęciowy, umiarkowany realizm pojęciowy, konceptualizm).</p> <p>V. Umiejętności w zakresie analizy i interpretacji tekstów filozoficznych. Zdający: 1. rekonstruuje zawarte w tekście problemy, tezy i argumenty; 3. identyfikuje problematykę tekstu i reprezentowany w nim kierunek filozoficzny.</p>	30%
4.1.	<p>I. Odbiór wypowiedzi i wykorzystanie zawartych w nich informacji. Zdający rozpoznaje i rozumie problemy [...] filozoficzne [...].</p> <p>III. Analiza i interpretacja tekstów filozoficznych. [...]</p> <p>Zdający rekonstruuje problemy (pytania) zawarte w tekście filozoficznym lub takie, na które tekst stanowi odpowiedź; rekonstruuje tezy i argumenty zawarte w tekście [...].</p>	<p>I. Filozofia starożytna i średniowieczna.</p> <p>2. Problematyka ontologiczna w filozofii starożytnej. Zdający: 1) rekonstruuje i porównuje różne rozwiązania problemu tożsamości i zmienności bytu, rekonstruuje wspierające je argumenty ([...] wieczne idee Platona [...]).</p> <p>V. Umiejętności w zakresie analizy i interpretacji tekstów filozoficznych. Zdający: 1. rekonstruuje zawarte w tekście problemy, tezy i argumenty; 3. identyfikuje problematykę tekstu i reprezentowany w nim kierunek filozoficzny.</p>	19%

Wymagania egzaminacyjne 2022			
Nr zad.	Wymaganie ogólne	Wymaganie szczegółowe	Poziom wykonania zadania (%)
4.2.	<p>I. Odbiór wypowiedzi i wykorzystanie zawartych w nich informacji. Zdający rozpoznaje i rozumie problemy [...] filozoficzne [...].</p> <p>III. Analiza i interpretacja tekstów filozoficznych. [...] Zdający rekonstruuje problemy (pytania) zawarte w tekście filozoficznym lub takie, na które tekst stanowi odpowiedź; rekonstruuje tezy i argumenty zawarte w tekście [...].</p>	<p>I. Filozofia starożytna i średniowieczna. 2. Problematyka ontologiczna w filozofii starożytnej. Zdający: 1) rekonstruuje i porównuje różne rozwiązania problemu tożsamości i zmienności bytu, rekonstruuje wspierające je argumenty ([...] wieczne idee Platona [...]).</p> <p>II. Filozofia nowożytna. 2. Problematyka ontologiczna w filozofii XVII i XVIII w. Zdający: 1) [...] porównuje wybrane stanowiska ontologiczne [...] (dualizm R. Descartesa, monizm B. Spinozy, spirytualizm G. Berkeleya);</p> <p>V. Umiejętności w zakresie analizy i interpretacji tekstów filozoficznych. Zdający: 1. rekonstruuje zawarte w tekście problemy, tezy i argumenty; 3. identyfikuje problematykę tekstu i reprezentowany w nim kierunek filozoficzny.</p>	18%
5.	<p>I. Odbiór wypowiedzi i wykorzystanie zawartych w nich informacji. Zdający rozpoznaje i rozumie problemy [...] filozoficzne, [...] rozumie argumenty wysuwane przeciwko poszczególnym tezom [...].</p>	<p>I. Filozofia starożytna i średniowieczna. 2. Problematyka ontologiczna w filozofii starożytnej. Zdający: 1) rekonstruuje i porównuje różne rozwiązania problemu tożsamości i zmienności bytu, rekonstruuje wspierające je argumenty ([...] wieczne idee Platona [...]).</p> <p>7. Wybrane zagadnienia związane z recepcją myśli antycznej. Zdający: 1) przedstawia związek filozofii św. Augustyna z platonizmem i neoplatonizmem, prezentując różnice między nimi wynikające z chrześcijańskiego charakteru myśli augustyńskiej (różnica między emanacją a stworzeniem z niczego, różnica między anamnezą i iluminacją, kwestia zła i łaski).</p>	24%
6.	<p>I. Odbiór wypowiedzi i wykorzystanie zawartych w nich informacji. Zdający [...] rozpoznaje i rozumie problemy [...] filozoficzne [...].</p>	<p>IV. Umiejętności logiczne. Zdający: 1. w poprawny sposób wykonuje operacje definiowania, podziału logicznego (klasyfikacji) oraz typologii.</p>	14%
7.	<p>I. Odbiór wypowiedzi i wykorzystanie zawartych w nich informacji. Zdający [...] rozpoznaje i rozumie problemy [...] filozoficzne [...].</p>	<p>IV. Umiejętności logiczne. Zdający: 3. odróżnia przesłanki i wniosek w rozumowaniu i potrafi wskazać przesłankę, która nie jest wyrażona wprost; 4. odróżnia rozumowania dedukcyjne od niededukcyjnych (niezawodne od zawodnych) [...].</p>	10%

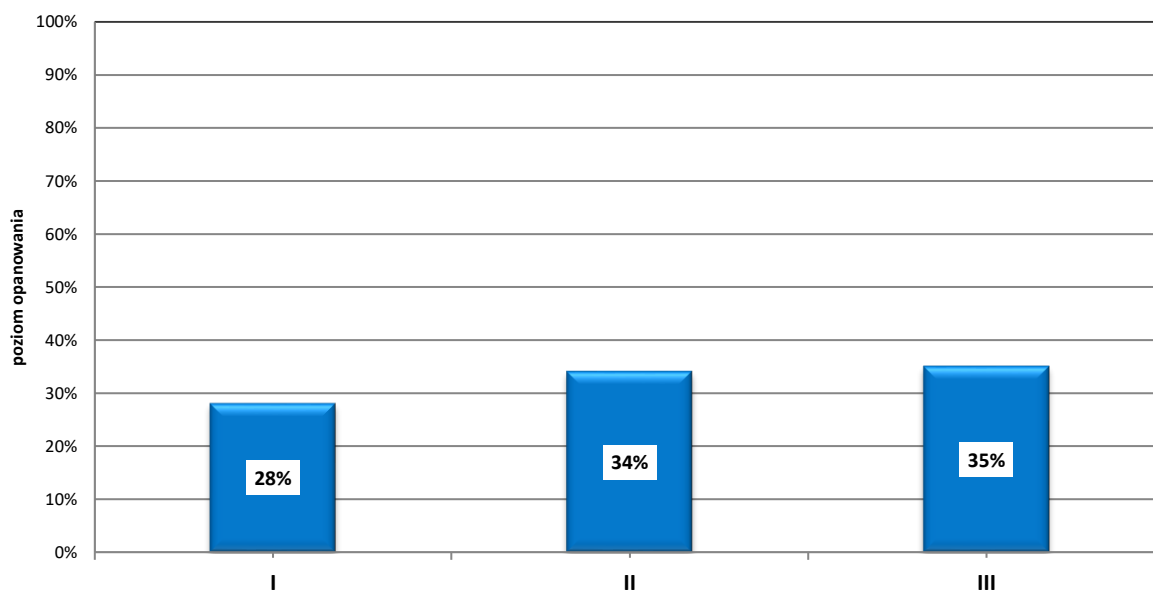
Wymagania egzaminacyjne 2022			
Nr zad.	Wymaganie ogólne	Wymaganie szczegółowe	Poziom wykonania zadania (%)
8.	<p>I. Odbiór wypowiedzi i wykorzystanie zawartych w nich informacji. Zdający rozpoznaje i rozumie problemy [...] filozoficzne [...].</p> <p>III. Analiza i interpretacja tekstów filozoficznych [...]. Zdający rekonstruuje problemy (pytania) zawarte w tekście filozoficznym lub takie, na które tekst stanowi odpowiedź; rekonstruuje tezy i argumenty zawarte w tekście [...].</p>	<p>III. Filozofia współczesna.</p> <p>1. Problematyka epistemologiczna i problematyka z zakresu filozofii nauki w myśli XX w. Zdający: 1) rekonstruuje i porównuje wybrane stanowiska w dwudziestowiecznej epistemologii, rekonstruuje wspierające je argumenty ([...] metoda fenomenologiczna E. Husserla [...]).</p> <p>V. Umiejętności w zakresie analizy i interpretacji tekstów filozoficznych. Zdający: 1. rekonstruuje zawarte w tekście problemy, tezy i argumenty.</p>	24%
9.	<p>I. Odbiór wypowiedzi i wykorzystanie zawartych w nich informacji. Zdający rozpoznaje i rozumie problemy [...] filozoficzne [...].</p> <p>III. Analiza i interpretacja tekstów filozoficznych. [...] Zdający rekonstruuje problemy (pytania) zawarte w tekście filozoficznym lub takie, na które tekst stanowi odpowiedź; rekonstruuje tezy i argumenty zawarte w tekście [...].</p>	<p>II. Filozofia nowożytna.</p> <p>1. Problematyka epistemologiczna w filozofii XVII i XVIII w. Zdający: 2) rekonstruuje [...] epistemologiczne stanowiska empirystów, rekonstruuje wspierające je argumenty (J. Locke'a koncepcja <i>tabula rasa</i> [...]).</p> <p>III. Filozofia współczesna.</p> <p>1. Problematyka epistemologiczna i problematyka z zakresu filozofii nauki w myśli XX w. Zdający: 1) rekonstruuje [...] wybrane stanowiska w dwudziestowiecznej epistemologii, rekonstruuje wspierające je argumenty ([...] metoda fenomenologiczna E. Husserla [...]).</p> <p>V. Umiejętności w zakresie analizy i interpretacji tekstów filozoficznych. Zdający: 1. rekonstruuje zawarte w tekście problemy, tezy i argumenty; 5. zestawia poglądy autora z innymi według kryterium kontynuacji, modyfikacji lub przeciwstawienia.</p>	19%
10.	<p>I. Odbiór wypowiedzi i wykorzystanie zawartych w nich informacji [...]. Zdający rozpoznaje i rozumie problemy [...] filozoficzne.</p> <p>III. Analiza i interpretacja tekstów filozoficznych. [...] Zdający rekonstruuje problemy (pytania) zawarte w tekście filozoficznym lub takie, na które tekst stanowi odpowiedź; [...] w analizie tekstu prawidłowo posługuje się pojęciami filozoficznymi.</p>	<p>III. Filozofia współczesna.</p> <p>1. Problematyka epistemologiczna i problematyka z zakresu filozofii nauki w myśli XX w. Zdający: 1) rekonstruuje i porównuje wybrane stanowiska w dwudziestowiecznej epistemologii, rekonstruuje wspierające je argumenty ([...] metoda fenomenologiczna E. Husserla [...]).</p> <p>V. Umiejętności w zakresie analizy i interpretacji tekstów filozoficznych. Zdający: 1. rekonstruuje zawarte w tekście problemy, tezy i argumenty.</p>	19%

Wymagania egzaminacyjne 2022			
Nr zad.	Wymaganie ogólne	Wymaganie szczegółowe	Poziom wykonania zadania (%)
11.	<p>II. Tworzenie wypowiedzi. Zdający [...] prawidłowo posługuje się pojęciami filozoficznymi.</p> <p>III. Analiza i interpretacja tekstów filozoficznych. [...] Zdający rekonstruuje problemy (pytania) zawarte w tekście filozoficznym lub takie, na które tekst stanowi odpowiedź [...].</p>	<p>V. Umiejętności w zakresie analizy i interpretacji tekstów filozoficznych. Zdający:</p> <p>1. rekonstruuje zawarte w tekście problemy, tezy i argumenty.</p>	68%
12.	<p>I. Odbiór wypowiedzi i wykorzystanie zawartych w nich informacji. Zdający rozpoznaje i rozumie problemy [...] filozoficzne [...].</p> <p>III. Analiza i interpretacja tekstów filozoficznych. [...] Zdający rekonstruuje problemy (pytania) zawarte w tekście filozoficznym lub takie, na które tekst stanowi odpowiedź [...].</p>	<p>I. Filozofia starożytna i średniowieczna.</p> <p>4. Problematyka etyczna w filozofii starożytnej. Zdający:</p> <p>2) rekonstruuje [...] klasyczne stanowiska etyczne, rekonstruuje wspierające je argumenty ([...] hedonizm Epikura [...]).</p> <p>V. Umiejętności w zakresie analizy i interpretacji tekstów filozoficznych. Zdający:</p> <p>1. rekonstruuje zawarte w tekście problemy, tezy i argumenty.</p>	25%
13.	<p>I. Odbiór wypowiedzi i wykorzystanie zawartych w nich informacji. Zdający rozpoznaje i rozumie problemy [...] filozoficzne [...].</p> <p>III. Analiza i interpretacja tekstów filozoficznych. [...] Zdający rekonstruuje problemy (pytania) zawarte w tekście filozoficznym lub takie, na które tekst stanowi odpowiedź; rekonstruuje tezy i argumenty zawarte w tekście; w analizie tekstu prawidłowo posługuje się pojęciami filozoficznymi [...].</p>	<p>I. Filozofia starożytna i średniowieczna.</p> <p>4. Problematyka etyczna w filozofii starożytnej. Zdający:</p> <p>2) rekonstruuje i porównuje klasyczne stanowiska etyczne, rekonstruuje wspierające je argumenty ([...] hedonizm Epikura, etyka stoicka).</p> <p>V. Umiejętności w zakresie analizy i interpretacji tekstów filozoficznych. Zdający:</p> <p>1. rekonstruuje zawarte w tekście problemy, tezy i argumenty.</p>	37%
14.	<p>I. Odbiór wypowiedzi i wykorzystanie zawartych w nich informacji. Zdający rozpoznaje i rozumie problemy [...] filozoficzne [...].</p>	<p>II. Filozofia nowożytna.</p> <p>4. Problematyka etyczna w filozofii nowożytnej. Zdający:</p> <p>1) rekonstruuje i porównuje koncepcje moralnej oceny czynów [...] (etyka D. Hume'a, kantowska etyka obowiązku, utylitaryzm J.S. Milla).</p>	43%

Wymagania egzaminacyjne 2022			
Nr zad.	Wymaganie ogólne	Wymaganie szczegółowe	Poziom wykonania zadania (%)
15.	I. Odbiór wypowiedzi i wykorzystanie zawartych w nich informacji. Zdający rozpoznaje i rozumie problemy (pytania) filozoficzne, [...] prawidłowo rekonstruuje poznane argumenty.	I. Filozofia starożytna i średniowieczna. 4. Problematyka etyczna w filozofii starożytnej. Zdający: 2) rekonstruuje i porównuje klasyczne stanowiska etyczne, rekonstruuje wspierające je argumenty ([...] hedonizm Epikura [...]). II. Filozofia nowożytna. 4. Problematyka etyczna w filozofii nowożytnej. Zdający: 1) rekonstruuje i porównuje koncepcje moralnej oceny czynów, rekonstruuje wspierające je argumenty ([...] kantowska etyka obowiązku [...]).	52%
16.1.	II. Tworzenie wypowiedzi. Zdający formułuje podstawowe pytania (problemy) oraz tezy filozoficzne, prawidłowo rekonstruuje poznane argumenty; porównuje różne rozwiązania tego samego problemu;		48%
16.2.	jasno prezentuje własne stanowisko w dyskusji, popiera je rzetelną argumentacją oraz przykładami; prawidłowo posługuje się pojęciami filozoficznymi, stosuje argumentację filozoficzną do rozpatrywania problemów życia codziennego i społecznego.		37%
16.3.			33%
16.4.			30%
16.5.			15%
16.6.			29%
16.7.			51%
16.8.			51%

WYKRES 2.

POZIOM WYKONANIA ZADAŃ W OBSZARZE WYMAGAŃ OGÓLNYCH



Komentarz do wyników wraz z wnioskami i rekomendacjami znajduje się w sprawozdaniu krajowym *Sprawozdanie za rok 2022 r. Egzamin maturalny. Przedmioty humanistyczne* zamieszczonym na stronie www.cke.gov.pl.

Historia muzyki

1. Opis arkusza

W roku szkolnym 2021/2022 egzamin maturalny z historii muzyki został przeprowadzany na podstawie wymagań egzaminacyjnych określonych w załączniku nr 2 do rozporządzenia Ministra Edukacji Narodowej z dnia 20 marca 2020 r.⁵

Arkusz egzaminacyjny z historii muzyki na poziomie rozszerzonym składał się z 17 zadań otwartych i zamkniętych, w których uwzględniono zadania sprawdzające wiedzę dotyczącą historii muzyki od średniowiecza do czasów współczesnych. Ostatnie zadanie polegało na napisaniu wypracowania na jeden z dwóch tematów:

Temat 1.

Od dworskiego rytuału po samodzielny utwór symfoniczny. Przedstaw genezę i główne przemiany uwertury od XVII wieku po schyłek epoki romantyzmu.

Temat 2.

Prawdziwa twórczość musi być wędrówka, stałym poszukiwaniem.

Krzysztof Penderecki

Omów drogę twórczą Krzysztofa Pendereckiego w kontekście przemian jego indywidualnego stylu. W pracy uwzględnij utwory, które stanowić będą ilustrację Twojego wywodu.

Do wybranych zadań w arkuszu dołączone były przykłady dźwiękowe nagrane kolejno na płycie oraz przykłady nutowe. Zdający mógł korzystać z odtwarzacza nagrań.

Za rozwiązanie wszystkich zadań można było otrzymać łącznie 60 punktów.

⁵ Załącznik nr 2 do rozporządzenia Ministra Edukacji Narodowej z dnia 20 marca 2020 r. w sprawie szczególnych rozwiązań w okresie czasowego ograniczenia funkcjonowania jednostek systemu oświaty w związku z zapobieganiem, przeciwdziałaniem i zwalczaniem COVID-19 (Dz.U. z 2020 poz.493, z późn. zm.).

2. Dane dotyczące populacji uczniów

TABELA 1. ZDAJĄCY ROZWIĄZUJĄCY ZADANIA W ARKUSZU STANDARDOWYM*

Liczba zdających		
Zdający rozwiązujący zadania w arkuszu standardowym	ogółem	3
	z liceów ogólnokształcących	2
	z techników	1
	ze szkół na wsi	-
	ze szkół w miastach do 20 tys. mieszkańców	-
	ze szkół w miastach od 20 tys. do 100 tys. mieszkańców	2
	ze szkół w miastach powyżej 100 tys. mieszkańców	1
	ze szkół publicznych	3
	ze szkół niepublicznych	-
	kobiety	1
	mężczyźni	2
	bez dysleksji rozwojowej	3
	z dysleksją rozwojową	-

* Dane w tabeli dotyczą tegorocznych absolwentów.

TABELA 2. ZDAJĄCY ROZWIĄZUJĄCY ZADANIA W ARKUSZACH DOSTOSOWANYCH

Zdający rozwiązujący zadania w arkuszach dostosowanych	z autyzmem, w tym z zespołem Aspergera	-
	słabowidzący	-
	niewidomi	-
	słabosłyszący	-
	nieluszący	-
	z niepełnosprawnością ruchową spowodowaną mózgowym porażeniem dziecięcym	-
	ogółem	-

3. Przebieg egzaminu

TABELA 3.

INFORMACJE DOTYCZĄCE PRZEBIEGU EGZAMINU

Termin egzaminu		5 maja 2022 r.	
Czas trwania egzaminu dla arkusza standardowego		180 minut	
Liczba szkół		3	
Liczba zespołów egzaminatorów*		-	
Liczba egzaminatorów*		-	
Liczba obserwatorów ⁶ (§ 8 ust. 1)		-	
Liczba unieważnień ⁷	w przypadku:		
	art. 44zzv pkt 1	stwierdzenia niesamodzielnego rozwiązywania zadań przez zdającego	-
	art. 44zzv pkt 2	wniesienia lub korzystania przez zdającego w sali egzaminacyjnej z urządzenia telekomunikacyjnego	-
	art. 44zzv pkt 3	zakłócenia przez zdającego prawidłowego przebiegu części egzaminu w sposób utrudniający pracę pozostałym zdającym	-
	art. 44zzw ust. 1	stwierdzenia podczas sprawdzania pracy niesamodzielnego rozwiązywania zadań przez zdającego	-
	art. 44zzy ust. 7	stwierdzenie naruszenia przepisów dotyczących przeprowadzenia egzaminu maturalnego	-
	art. 44zzy ust. 10	niemożność ustalenia wyniku (np. zaginięcie karty odpowiedzi)	-
Liczba wglądów ⁸ (art. 44zzz)		-	

* Dane dotyczą OKE w Łomży.

⁶ Rozporządzenie Ministra Edukacji Narodowej z dnia 21 grudnia 2016 r. w sprawie szczegółowych warunków i sposobu przeprowadzania egzaminu gimnazjalnego i egzaminu maturalnego (Dz.U. z 2016 r., poz. 2223, ze zm.).

⁷ Ustawa z dnia 7 września 1991 r. o systemie oświaty (tekst jedn. Dz.U. z 2021 r., poz. 1915, ze zm.).

⁸ jw.

4. Podstawowe dane statystyczne

Wyniki zdających

TABELA 4.

WYNIKI ZDAJĄCYCH* – PARAMETRY STATYSTYCZNE*

Zdający	Liczba zdających	Minimum (%)	Maksimum (%)	Mediana (%)	Modalna (%)	Średnia (%)	Odchylenie standardowe (%)
ogółem**	3	-	-	-	-	10	-
w tym:							
z liceów ogólnokształcących	2	-	-	-	-	14	-
z techników	1	-	-	-	-	2	-

* Dane dotyczą tegorocznych absolwentów, którzy przystąpili do wszystkich egzaminów obowiązkowych.

** Parametry statystyczne są podane dla grup liczących 30 lub więcej zdających.

Poziom wykonania zadań

TABELA 5.

POZIOM WYKONANIA ZADAŃ (WYNIKI KRAJOWE)

Wymagania egzaminacyjne 2022			
Nr zad.	Wymaganie ogólne	Wymaganie szczegółowe	Poziom wykonania zadania (%)
1.	I. Odbiór wypowiedzi i wykorzystanie zawartych w nich informacji.	1.2) Zdający rozróżnia rodzaje notacji muzycznej (literowa [...] [...]).	24
2.	I. Odbiór wypowiedzi i wykorzystanie zawartych w nich informacji.	1.5) Zdający rozróżnia i charakteryzuje gatunki i formy muzyczne: b) wokalne i wokально-instrumentalne – chorału (np. psalm, hymn, antyfona, responsorium, sekwencje) [...].	42
3.1	I. Odbiór wypowiedzi i wykorzystanie zawartych w nich informacji.	1.7) Zdający charakteryzuje twórczość: b) wybranych kompozytorów europejskich (G. de Machaut [...] [...]).	18
3.2.	III. Analiza i interpretacja tekstów kultury.	3.1) Zdający stosuje posiadaną wiedzę do analizy słuchowej [...] utworów muzycznych, rozpoznaje i opisuje: a) podstawowe techniki kompozytorskie [...].	38
4.1.	III. Analiza i interpretacja tekstów kultury.	3.1) Zdający stosuje posiadaną wiedzę do analizy [...] wzrokowej [...] utworów muzycznych, rozpoznaje [...]: a) podstawowe techniki kompozytorskie [...].	67

Wymagania egzaminacyjne 2022			
Nr zad.	Wymaganie ogólne	Wymaganie szczegółowe	Poziom wykonania zadania (%)
4.2.	III. Analiza i interpretacja tekstów kultury.	3.1) Zdający stosuje posiadaną wiedzę do analizy [...] wzrokowej [...] utworów muzycznych, rozpoznaje [...]: b) cechy stylów muzycznych [...] wskazując przynależność utworu do danego stylu (od średniowiecza do XXI w.) oraz rozpoznając [...] podstawowe cechy języka muzycznego (tonalność, melodykę, harmonikę, fakturę, sposoby kształtowania formy, obsadę wykonawczą, typ wyrazowości).	27
5.	III. Analiza i interpretacja tekstów kultury.	3.1) Zdający stosuje posiadaną wiedzę do analizy słuchowej [...] utworów muzycznych, rozpoznaje i opisuje: b) cechy stylów muzycznych [...], wskazując przynależność utworu do danego stylu (od średniowiecza do XXI w.) [...].	59
6.1.	III. Analiza i interpretacja tekstów kultury.	3.1) Zdający stosuje posiadaną wiedzę do analizy słuchowej [...] utworów muzycznych, rozpoznaje i opisuje: c) cechy gatunków i form muzycznych [...].	22
6.2.	I. Odbiór wypowiedzi i wykorzystanie zawartych w nich informacji.	1.5) Zdający rozróżnia [...] gatunki i formy muzyczne: b) wokalne i wokально-instrumentalne – [...] oratorium, kantaty [...], c) instrumentalne – [...] rodzaje [...] suity [...].	22
7.1.	I. Odbiór wypowiedzi i wykorzystanie zawartych w nich informacji.	1.6) Zdający rozróżnia i określa [...] charakterystyczne obsady wykonawcze typowe dla poszczególnych epok od średniowiecza do XXI w.	25
7.2.	I. Odbiór wypowiedzi i wykorzystanie zawartych w nich informacji.	1.5) Zdający rozróżnia [...] gatunki i formy muzyczne: c) instrumentalne – [...] rodzaje [...] suity [...].	46
8.	I. Odbiór wypowiedzi i wykorzystanie zawartych w nich informacji.	1.7) Zdający charakteryzuje twórczość: b) wybranych kompozytorów europejskich ([...] L. van Beethoven [...]).	91
9.1.	III. Analiza i interpretacja tekstów kultury.	3.1) Zdający stosuje posiadaną wiedzę do analizy [...] słuchowo-wzrokowej utworów muzycznych, rozpoznaje i opisuje: c) cechy gatunków i form muzycznych [...].	47
9.2.	III. Analiza i interpretacja tekstów kultury.	3.1) Zdający stosuje posiadaną wiedzę do analizy [...] słuchowo-wzrokowej utworów muzycznych, rozpoznaje i opisuje: b) [...] podstawowe cechy języka muzycznego ([...] fakturę [...]).	43

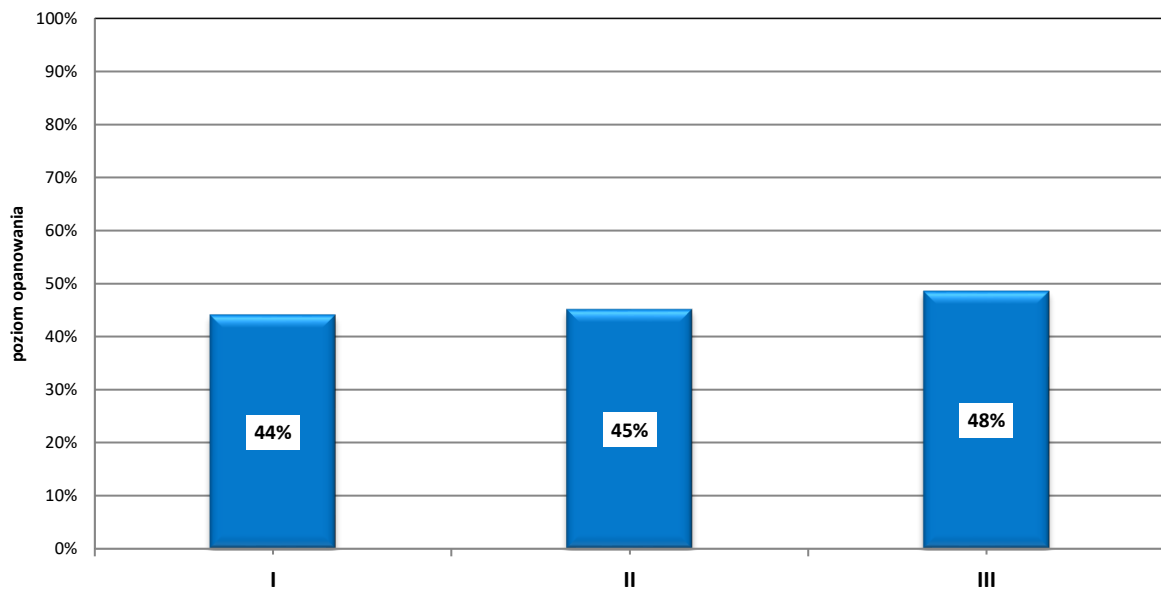
Wymagania egzaminacyjne 2022			
Nr zad.	Wymaganie ogólne	Wymaganie szczegółowe	Poziom wykonania zadania (%)
9.3.	III. Analiza i interpretacja tekstów kultury.	3.1) Zdający stosuje posiadaną wiedzę do analizy [...] słuchowo-wzrokowej utworów muzycznych, rozpoznaje i opisuje: b) [...] podstawowe cechy języka muzycznego (tonalność, melodykę, harmonikę, fakturę, sposoby kształtowania formy, obsadę wykonawczą, typ wyrazowości).	54
10.1.	I. Odbiór wypowiedzi i wykorzystanie zawartych w nich informacji.	1.6) Zdający rozróżnia i określa [...] instrumentarium [...] typowe dla poszczególnych epok od średniowiecza do XXI w.	30
10.2.	I. Odbiór wypowiedzi i wykorzystanie zawartych w nich informacji.	1.6) Zdający rozróżnia i określa [...] instrumentarium oraz charakterystyczne obsady wykonawcze typowe dla poszczególnych epok od średniowiecza do XXI w.	29
11.1.	I. Odbiór wypowiedzi i wykorzystanie zawartych w nich informacji.	1.5) Zdający rozróżnia [...] gatunki i formy muzyczne: c) instrumentalne – [...] formy taneczne [...].	79
11.2.	III. Analiza i interpretacja tekstów kultury.	3.1) Zdający stosuje posiadaną wiedzę do analizy [...] słuchowo-wzrokowej utworów muzycznych, rozpoznaje i opisuje: b) [...] podstawowe cechy języka muzycznego ([...] melodykę [...]).	49
11.3.	III. Analiza i interpretacja tekstów kultury.	3.1) Zdający stosuje posiadaną wiedzę do analizy [...] słuchowo-wzrokowej utworów muzycznych, rozpoznaje i opisuje: b) [...] podstawowe cechy języka muzycznego (tonalność, melodykę, harmonikę, fakturę, sposoby kształtowania formy, obsadę wykonawczą, typ wyrazowości).	51
12.	I. Odbiór wypowiedzi i wykorzystanie zawartych w nich informacji.	1.7) Zdający charakteryzuje twórczość: b) wybranych kompozytorów europejskich ([...] H. Berlioz, [...] A. Skriabin [...]), c) innych kompozytorów, reprezentatywnych dla epoki, stylu, kierunku [...].	8
13.1.	I. Odbiór wypowiedzi i wykorzystanie zawartych w nich informacji.	1.7) Zdający charakteryzuje twórczość: a) wybranych kompozytorów polskich ([...] K. Szymanowski [...]).	12

Wymagania egzaminacyjne 2022				
Nr zad.	Wymaganie ogólne	Wymaganie szczegółowe		Poziom wykonania zadania (%)
13.2.	I. Odbiór wypowiedzi i wykorzystanie zawartych w nich informacji. III. Analiza i interpretacja tekstów kultury.	Zdający: 1.7) charakteryzuje twórczość: a) wybranych kompozytorów polskich ([...] K. Szymanowski [...]). 3.1) stosuje posiadaną wiedzę do analizy słuchowej [...] utworów muzycznych, rozpoznaje i opisuje: b) [...] podstawowe cechy języka muzycznego (tonalność, melodykę, harmonikę, fakturę, sposoby kształtowania formy, [...] typ wyrazowości).		61
14.	I. Odbiór wypowiedzi i wykorzystanie zawartych w nich informacji. III. Analiza i interpretacja tekstów kultury.	Zdający: 1.1) poprawnie posługuje się terminami i pojęciami muzycznymi określającymi: a) elementy muzyki – rodzaje melodyki, rytmiki, harmoniki i współbrzmień (np. dysonans, konsonans [...]), kolorystyki, artykulacji, agogiki, dynamiki i ich najczęściej spotykane włoskie określenia. 3.1) stosuje posiadaną wiedzę do analizy [...] słuchowo-wzrokowej utworów muzycznych, rozpoznaje i opisuje: b) [...] podstawowe cechy języka muzycznego (tonalność, melodykę, harmonikę, fakturę, [...] typ wyrazowości).		77
15.	I. Odbiór wypowiedzi i wykorzystanie zawartych w nich informacji.	1.8) Zdający rozpoznaje [...] cechy stylu muzycznego: a) wszystkich epok historycznych od średniowiecza do XXI w.		15
16.	I. Odbiór wypowiedzi i wykorzystanie zawartych w nich informacji.	1.7) Zdający charakteryzuje twórczość: b) wybranych kompozytorów europejskich ([...] B. Bartók [...]).		4
17.1.	II. Tworzenie wypowiedzi.	Zdający: 2.1) opisuje dzieje muzyki na podstawie znajomości: a) dzieł muzycznych twórców wymienionych w ust. 1 pkt 7 i charakterystycznych cech utworów o szczególnym znaczeniu w historii muzyki (od średniowiecza do XX w.), b) problemów i procesów historycznych, takich jak: związki słowa i muzyki w dziełach wokalnie-instrumentalnych [...]; 2.2) formułuje przejrzystą wypowiedź pisemną, określając genezę, przeobrażenia, powiązania,	Zgodność treści pracy z tematem; rozpoznanie problemu sformułowanego w temacie.	41
17.2.			Trafne przywołanie faktów istotnych dla tematu; omówienie przywołanych faktów.	31
17.3.			Dobór przykładów z literatury muzycznej, ilustrujących omawiane fakty.	28

Wymagania egzaminacyjne 2022				
Nr zad.	Wymaganie ogólne	Wymaganie szczegółowe		Poziom wykonania zadania (%)
17.4.		wpływy, podobieństwa i różnice [...]: a) dzieł, form i gatunków muzycznych [...] oraz ich elementów i funkcji w różnych epokach i ośrodkach kulturowych; c) stylów muzycznych różnych epok historycznych (od średniowiecza do XXI w.); indywidualnych stylów kompozytorskich [...]; 2.3) postrzega i określa związki kultury muzycznej z kulturą epoki i innymi dziedzinami sztuki (np. literaturą, malarstwem, filmem); 2.4) prezentuje własny pogląd na muzyczną twórczość i kulturę epok minionych, dokonuje syntezy i porównań, wskazuje dzieła, twórców o szczególnym znaczeniu dla danej epoki, stylu, ośrodka oraz uzasadnia swoje poglądy i popiera je właściwymi dobranymi przykładami.	Jakość omówienia.	23
17.5.			Poprawne stosowanie terminologii.	29
17.6.			Uporządkowanie treści – kompozycja i język; logika wywodu i wnioskowanie; język i estetyka pracy.	31

WYKRES 2.

POZIOM WYKONANIA ZADAŃ W OBSZARZE WYMAGAŃ OGÓLNYCH (WYNIKI KRAJOWE)



Komentarz do wyników wraz z wnioskami i rekomendacjami znajduje się w sprawozdaniu krajowym *Sprawozdanie za rok 2022 r. Egzamin maturalny. Przedmioty humanistyczne* zamieszczonym na stronie www.cke.gov.pl.

Historia sztuki

1. Opis arkusza

W roku szkolnym 2021/2022 egzamin maturalny z historii sztuki został przeprowadzany na podstawie wymagań egzaminacyjnych określonych w załączniku nr 2 do rozporządzenia Ministra Edukacji Narodowej z dnia 20 marca 2020 r.⁹

Arkusz egzaminacyjny z historii sztuki na poziomie rozszerzonym składał się z 16 zadań i podzielony został na trzy części.

Część pierwsza zawierała 10 zadań. Każde zadanie było ilustrowane reprodukcjami dzieł sztuki. Były to zadania zamknięte oraz otwarte, sprawdzały one między innymi wiedzę o epokach, kierunkach, stylach i tendencjach w sztuce, znajomość twórczości wybitnych artystów, a także znajomość terminów i pojęć z dziedziny sztuki, technik artystycznych i ikonografii.

Zadania w drugiej części arkusza – od 11. do 15. – polegały na wykonaniu opisów i analiz dzieł z różnych dziedzin sztuki (malarstwa, rzeźby, rzemiosła artystycznego, architektury) oraz analizy tekstu źródłowego. Analizę ograniczono do ściśle określonych kategorii, w zależności od rodzaju i charakteru dzieła, którego dotyczyły.

W trzeciej części arkusza (zadanie 16.) zdający musieli wykazać się umiejętnością redagowania rozszerzonej wypowiedzi na jeden z zaproponowanych tematów:

Temat 1. Pejzaż jako odwzorowanie rzeczywistości lub subiektywna wizja artysty. Na podstawie trzech dzieł z różnych epok lub reprezentujących różne style przedstaw różnorodność malarstwa pejzażowego.

Temat 2. W nowożytnej oraz nowoczesnej sztuce europejskiej można odnaleźć elementy zaczerpnięte z innych kultur. Na przykładzie trzech dzieł sztuki reprezentujących różne kierunki omów wpływ kultur pozaeuropejskich na sztukę Europy.

Za poprawne rozwiązanie wszystkich zadań można było uzyskać 60 punktów, za każdą część arkusza po 20 punktów.

⁹ Załącznik nr 2 do rozporządzenia Ministra Edukacji Narodowej z dnia 20 marca 2020 r. w sprawie szczególnych rozwiązań w okresie czasowego ograniczenia funkcjonowania jednostek systemu oświaty w związku z zapobieganiem, przeciwdziałaniem i zwalczaniem COVID-19 (Dz.U. z 2020 poz.493, z późn. zm.).

2. Dane dotyczące populacji uczniów

TABELA 1. ZDAJĄCY ROZWIĄZUJĄCY ZADANIA W ARKUSZU STANDARDOWYM*

Liczba zdających		
Zdający rozwiązujący zadania w arkuszu standardowym	ogółem	83
	z liceów ogólnokształcących	73
	z techników	10
	ze szkół na wsi	9
	ze szkół w miastach do 20 tys. mieszkańców	6
	ze szkół w miastach od 20 tys. do 100 tys. mieszkańców	14
	ze szkół w miastach powyżej 100 tys. mieszkańców	54
	ze szkół publicznych	80
	ze szkół niepublicznych	3
	kobiety	71
	mężczyźni	12
	bez dysleksji rozwojowej	74
	z dysleksją rozwojową	9

* Dane w tabeli dotyczą tegorocznych absolwentów.

TABELA 2. ZDAJĄCY ROZWIĄZUJĄCY ZADANIA W ARKUSZACH DOSTOSOWANYCH

Zdający rozwiązujący zadania w arkuszach dostosowanych	z autyzmem, w tym z zespołem Aspergera	1
	słabowidzący	-
	niewidomi	-
	słabosłyszący	-
	nieśłyszący	-
	z niepełnosprawnością ruchową spowodowaną mózgowym porażeniem dziecięcym	-
	ogółem	1

3. Przebieg egzaminu

TABELA 3.

INFORMACJE DOTYCZĄCE PRZEBIEGU EGZAMINU

Termin egzaminu		19 maja 2022 r.	
Czas trwania egzaminu dla arkusza standardowego		180 minut	
Liczba szkół		33	
Liczba zespołów egzaminatorów*		1	
Liczba egzaminatorów*		3	
Liczba obserwatorów ¹⁰ (§ 8 ust. 1)		-	
Liczba unieważnień ¹¹	w przypadku:		
	art. 44zzv pkt 1	stwierdzenia niesamodzielnego rozwiązywania zadań przez zdającego	-
	art. 44zzv pkt 2	wniesienia lub korzystania przez zdającego w sali egzaminacyjnej z urządzenia telekomunikacyjnego	-
	art. 44zzv pkt 3	zakłócenia przez zdającego prawidłowego przebiegu części egzaminu w sposób utrudniający pracę pozostałym zdającym	-
	art. 44zzw ust. 1	stwierdzenia podczas sprawdzania pracy niesamodzielnego rozwiązywania zadań przez zdającego	-
	art. 44zzy ust. 7	stwierdzenie naruszenia przepisów dotyczących przeprowadzenia egzaminu maturalnego	-
	art. 44zzy ust. 10	niemożność ustalenia wyniku (np. zaginięcie karty odpowiedzi)	-
Liczba wglądów ¹² (art. 44zzz)		-	

* Dane dotyczą OKE w Łomży.

¹⁰ Rozporządzenie Ministra Edukacji Narodowej z dnia 21 grudnia 2016 r. w sprawie szczegółowych warunków i sposobu przeprowadzania egzaminu gimnazjalnego i egzaminu maturalnego (Dz.U. z 2016 r., poz. 2223, ze zm.).

¹¹ Ustawa z dnia 7 września 1991 r. o systemie oświaty (tekst jedn. Dz.U. z 2021 r., poz. 1915, ze zm.).

¹² jw.

4. Podstawowe dane statystyczne

Wyniki zdających

WYKRES 1.

ROZKŁAD WYNIKÓW ZDAJĄCYCH

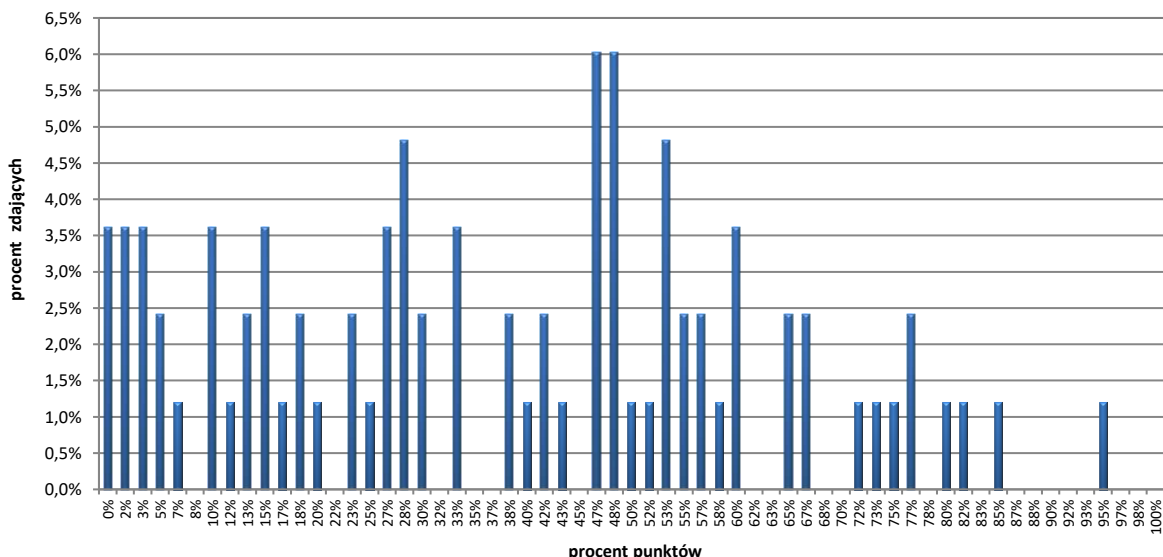


TABELA 4.

WYNIKI ZDAJĄCYCH – PARAMETRY STATYSTYCZNE*

Zdający	Liczba zdających	Minimum (%)	Maksimum (%)	Mediana (%)	Modalna (%)	Średnia (%)	Odchylenie standardowe (%)
ogółem	83	0	95	38	47***	38	24
w tym:							
z liceów ogólnokształcących	73	0	95	42	47***	40	24
z techników**	10	-	-	-	-	23	-

* Dane dotyczą tegorocznych absolwentów, którzy przystąpili do wszystkich egzaminów obowiązkowych.

** Parametry statystyczne są podane dla grup liczących 30 lub więcej zdających.

*** Istnieje wiele wartości modalnych. Podano najmniejszą wartość.

Poziom wykonania zadań

TABELA 5.

POZIOM WYKONANIA ZADAŃ

Wymagania egzaminacyjne 2022			
Nr zad.	Wymaganie ogólne	Wymaganie szczegółowe	Poziom wykonania zadania (%)
1.1.	I. Odbiór wypowiedzi i wykorzystanie zawartych w nich informacji.	1.2) Zdający rozpoznaje dzieła różnych epok, stylów oraz kierunków sztuk plastycznych, potrafi umiejscowić je w czasie [...].	28%
1.2.	I. Odbiór wypowiedzi i wykorzystanie zawartych w nich informacji.	1.5) Zdający identyfikuje dzieła na podstawie charakterystycznych środków warsztatowych i formalnych [...].	35%
2.	I. Odbiór wypowiedzi i wykorzystanie zawartych w nich informacji.	Zdający: 1.3) przyporządkowuje twórczość poszczególnych artystów do stylów i kierunków, w obrębie których tworzyli; 1.5) identyfikuje dzieła na podstawie charakterystycznych środków warsztatowych i formalnych [...].	52%
3.1.	I. Odbiór wypowiedzi i wykorzystanie zawartych w nich informacji.	1.2) Zdający rozpoznaje dzieła różnych epok, stylów oraz kierunków sztuk plastycznych [...].	25%
3.2.	I. Odbiór wypowiedzi i wykorzystanie zawartych w nich informacji.	Zdający: 1.5) identyfikuje dzieła na podstawie charakterystycznych środków warsztatowych i formalnych [...]; 1.10) zna podstawowe motywy ikonograficzne, rozpoznaje świętych [...] po atrybutach i sposobach przedstawień.	61%
4.1.	I. Odbiór wypowiedzi i wykorzystanie zawartych w nich informacji.	Zdający: 1.2) rozpoznaje dzieła różnych epok, stylów oraz kierunków sztuk plastycznych, potrafi umiejscowić je [...] w przestrzeni geograficznej; 1.6) wiąże dzieło z miejscem, w którym się znajduje (miasta).	43%
4.2.	I. Odbiór wypowiedzi i wykorzystanie zawartych w nich informacji.	Zdający: 1.5) identyfikuje dzieła na podstawie charakterystycznych środków warsztatowych i formalnych [...] (w tym zna plany i układy przestrzenne dzieł architektury najbardziej charakterystyczne dla danego stylu [...]); 1.9) zna, poprawnie stosuje terminy i pojęcia z zakresu historii sztuki.	30%
5.	I. Odbiór wypowiedzi i wykorzystanie zawartych w nich informacji.	1.4) Zdający zna twórczość najwybitniejszych artystów i potrafi wymienić dzieła, które stworzyli, rozpoznać najsłynniejsze z nich.	10%

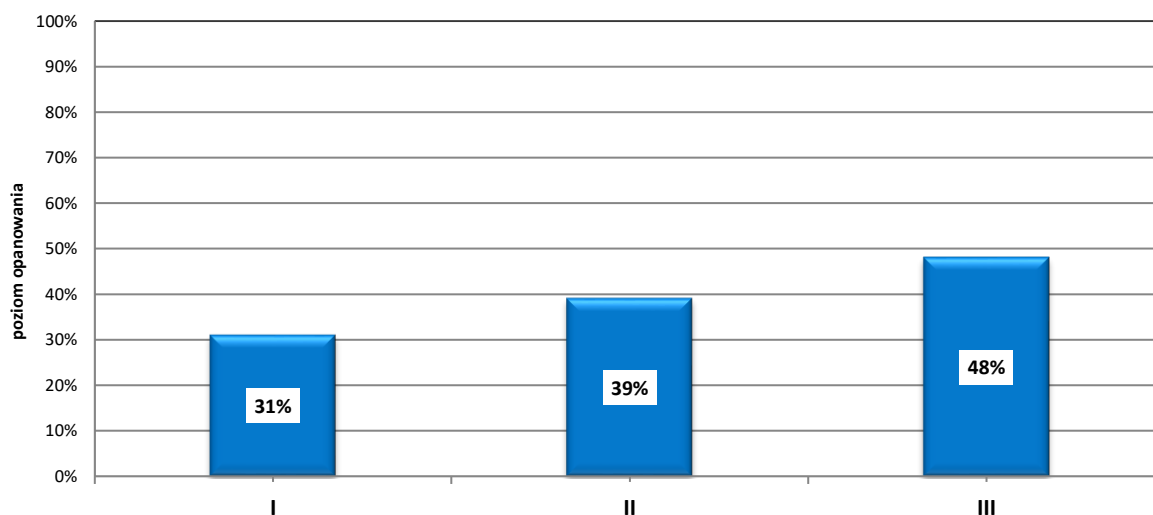
Wymagania egzaminacyjne 2022			
Nr zad.	Wymaganie ogólne	Wymaganie szczegółowe	Poziom wykonania zadania (%)
6.	I. Odbiór wypowiedzi i wykorzystanie zawartych w nich informacji.	1.9) Zdający zna, poprawnie stosuje terminy i pojęcia z zakresu historii sztuki.	13%
7.	I. Odbiór wypowiedzi i wykorzystanie zawartych w nich informacji.	1.4) Zdający zna twórczość najwybitniejszych artystów i potrafi wymienić dzieła, które stworzyli, rozpoznać najsłynniejsze z nich.	11%
8.	I. Odbiór wypowiedzi i wykorzystanie zawartych w nich informacji.	Zdający: 1.2) rozpoznaje dzieła różnych epok, stylów oraz kierunków sztuk plastycznych [...]; 1.5) identyfikuje dzieła na podstawie charakterystycznych środków warsztatowych i formalnych [...].	56%
9.1.	I. Odbiór wypowiedzi i wykorzystanie zawartych w nich informacji.	Zdający: 1.4) zna twórczość najwybitniejszych artystów i potrafi wymienić dzieła, które stworzyli, rozpoznać najsłynniejsze z nich.	43%
9.2.	I. Odbiór wypowiedzi i wykorzystanie zawartych w nich informacji.	1.7) Zdający zna i rozpoznaje podstawowe techniki plastyczne i określa ich cechy charakterystyczne.	48%
10.	I. Odbiór wypowiedzi i wykorzystanie zawartych w nich informacji.	Zdający: 1.2) rozpoznaje dzieła różnych epok, stylów oraz kierunków sztuk plastycznych, potrafi umiejscowić je w czasie; 1.4) zna twórczość najwybitniejszych artystów i potrafi wymienić dzieła, które stworzyli, rozpoznać najsłynniejsze z nich; 1.8) potrafi wskazać dzieła współczesne, które wyykają się klasyfikacjom.	23%
11.1.	I. Odbiór wypowiedzi i wykorzystanie zawartych w nich informacji.	Zdający: 1.2) rozpoznaje dzieła różnych epok, stylów oraz kierunków sztuk plastycznych, potrafi umiejscowić je w czasie i w przestrzeni geograficznej; 1.6) wiąże dzieło z miejscem, w którym się znajduje (miasta).	27%
11.2.	III. Analiza i interpretacja tekstów i wytworów kultury.	3.1) Zdający dokonuje opisu i analizy porównawczej dzieł, uwzględniając ich cechy formalne (np. w architekturze: [...] bryła, konstrukcja, dekoracja; w rzeźbie: bryła, kompozycja, faktura [...]) [...].	55%
11.3.	I. Odbiór wypowiedzi i wykorzystanie zawartych w nich informacji.	1.11) Zdający potrafi wskazać funkcję dzieła.	61%

Wymagania egzaminacyjne 2022			
Nr zad.	Wymaganie ogólne	Wymaganie szczegółowe	Poziom wykonania zadania (%)
12.1.	I. Odbiór wypowiedzi i wykorzystanie zawartych w nich informacji.	Zdający: 1.2) rozpoznaje dzieła różnych epok, stylów oraz kierunków sztuk plastycznych [...]; 1.4) zna twórczość najwybitniejszych artystów i potrafi wymienić dzieła, które stworzyli, rozpoznać najsłynniejsze z nich.	2%
12.2.	III. Analiza i interpretacja tekstów i wytworów kultury.	3.1) Zdający [...] potrafi wskazać te środki ekspresji, które identyfikują analizowane dzieło i wskazują na jego klasyfikację stylową.	8%
13.1.	III. Analiza i interpretacja tekstów i wytworów kultury.	3.2) Zdający analizuje wybrane teksty pisarzy [...].	52%
13.2.	I. Odbiór wypowiedzi i wykorzystanie zawartych w nich informacji.	Zdający: 1.3) przyporządkowuje twórczość poszczególnych artystów do stylów i kierunków, w obrębie których tworzyli; 1.4) zna twórczość najwybitniejszych artystów [...].	17%
14.1.	III. Analiza i interpretacja tekstów i wytworów kultury.	3.1) Zdający dokonuje opisu i analizy porównawczej dzieł, uwzględniając ich cechy formalne (np. [...] w malarstwie: kompozycja [...]) [...].	57%
14.2.	III. Analiza i interpretacja tekstów i wytworów kultury.	3.1) Zdający dokonuje opisu i analizy porównawczej dzieł, uwzględniając ich cechy formalne (np. [...] w malarstwie: [...] kolor [...]) [...].	64%
14.3.	III. Analiza i interpretacja tekstów i wytworów kultury.	3.1) Zdający dokonuje opisu i analizy porównawczej dzieł, uwzględniając ich cechy formalne (np. [...] w malarstwie: [...] światłocień) [...].	66%
14.4.	III. Analiza i interpretacja tekstów i wytworów kultury.	3.1) Zdający dokonuje opisu i analizy porównawczej dzieł, uwzględniając ich cechy formalne [...], a także potrafi wskazać te środki ekspresji, które identyfikują analizowane dzieło i wskazują na jego klasyfikację stylową.	63%
15.1.	I. Odbiór wypowiedzi i wykorzystanie zawartych w nich informacji.	1.2) Zdający rozpoznaje dzieła różnych epok, stylów oraz kierunków sztuk plastycznych, potrafi umiejscowić je w czasie [...].	8%
15.2.	III. Analiza i interpretacja tekstów i wytworów kultury.	3.1) Zdający dokonuje opisu i analizy [...] dzieł, uwzględniając ich cechy formalne (np. w architekturze: układ przestrzenny, plan, bryła, konstrukcja, dekoracja [...]) [...].	25%

Wymagania egzaminacyjne 2022			
Nr zad.	Wymaganie ogólne	Wymaganie szczegółowe	Poziom wykonania zadania (%)
16.1.	II. Tworzenie wypowiedzi.	Zdający: 2.1) porównuje style i kierunki, uwzględniając źródła inspiracji, wzajemne oddziaływania, wpływ mecenatu artystycznego, wydarzeń historycznych i kulturalnych oraz estetyki na cechy tych stylów; 2.2) rozpoznaje w dziele sztuki temat i potrafi wskazać jego źródło ikonograficzne; 2.3) formułuje samodzielne, przejrzyste i logiczne pisemne wypowiedzi na temat sztuki, uwzględniając właściwą kompozycję pracy, język i styl, opis ikonograficzny i formalny przytaczanych przykładów dzieł.	38%
16.2.			36%
16.3.			42%
16.4.			59%

WYKRES 2.

POZIOM WYKONANIA ZADAŃ W OBSZARZE WYMAGAŃ OGÓLNYCH



Komentarz do wyników wraz z wnioskami i rekomendacjami znajduje się w sprawozdaniu krajowym *Sprawozdanie za rok 2022 r. Egzamin maturalny. Przedmioty humanistyczne* zamieszczonym na stronie www.cke.gov.pl.

Język łaciński i kultura antyczna

1. Opis arkusza

W roku szkolnym 2021/2022 egzamin maturalny z języka łacińskiego i kultury antycznej został przeprowadzany na podstawie wymagań egzaminacyjnych określonych w załączniku nr 2 do rozporządzenia Ministra Edukacji Narodowej z dnia 20 marca 2020 r.¹³

Arkusz egzaminacyjny z języka łacińskiego i kultury antycznej na poziomie rozszerzonym składał się z trzech części i zawierał 10 zadań.

W pierwszej części zdający dokonywał autorskiego przekładu oryginalnego tekstu łacińskiego na język polski, a także rozwiązywał zadania, które sprawdzały znajomość realiów historyczno-kulturowych, literatury oraz wybranych zagadnień z historii Greków i Rzymian. Druga część arkusza wymagała rozwiązania testu leksykalno-gramatycznego opartego między innymi na słownictwie oryginalnego tekstu łacińskiego zamieszczonego w części pierwszej. Celem części trzeciej było napisanie w języku polskim wypracowania na określony w zadaniu temat dotyczący roli, jaką pełniła sztuka w starożytnej Grecji i Rzymie.

Za poprawne rozwiązanie wszystkich zadań zdający mógł otrzymać 60 punktów, z czego za tłumaczenie tekstu można było uzyskać 30 punktów, za rozwiązanie testu – 15 punktów, a za wypracowanie na temat kultury antycznej – 15 punktów.

2. Dane dotyczące populacji uczniów

TABELA 1. ZDAJĄCY ROZWIĄZUJĄCY ZADANIA W ARKUSZU STANDARDOWYM*

Liczba zdających		
Zdający rozwiązujący zadania w arkuszu standardowym	ogółem	1
	z liceów ogólnokształcących	1
	z techników	-
	ze szkół na wsi	-
	ze szkół w miastach do 20 tys. mieszkańców	-
	ze szkół w miastach od 20 tys. do 100 tys. mieszkańców	-
	ze szkół w miastach powyżej 100 tys. mieszkańców	1
	ze szkół publicznych	1
	ze szkół niepublicznych	-
	kobiety	-
	mężczyźni	1
	bez dysleksji rozwojowej	1
	z dysleksją rozwojową	-

* Dane w tabeli dotyczą wszystkich tegorocznych absolwentów.

¹³ Załącznik nr 2 do rozporządzenia Ministra Edukacji Narodowej z dnia 20 marca 2020 r. w sprawie szczególnych rozwiązań w okresie czasowego ograniczenia funkcjonowania jednostek systemu oświaty w związku z zapobieganiem, przeciwdziałaniem i zwalczaniem COVID-19 (Dz.U. poz.493, z późn. zm.).

TABELA 2. ZDAJĄCY ROZWIĄZUJĄCY ZADANIA W ARKUSZACH DOSTOSOWANYCH

Zdający rozwiązujący zadania w arkuszach dostosowanych	z autyzmem, w tym z zespołem Aspergera	-
	słabowidzący	-
	niewidomi	-
	słabosłyszący	-
	nieśłyszący	-
	z niepełnosprawnością ruchową spowodowaną mózgowym porażeniem dziecięcym	-
	inne	1
ogółem	1	

3. Przebieg egzaminu

TABELA 3. INFORMACJE DOTYCZĄCE PRZEBIEGU EGZAMINU

Termin egzaminu		4 maja 2022 r.	
Czas trwania egzaminu dla arkusza standardowego		180 minut	
Liczba szkół		1	
Liczba zespołów egzaminatorów*		-	
Liczba egzaminatorów*		-	
Liczba obserwatorów ¹⁴ (§ 8 ust. 1)		-	
Liczba unieważnień ¹⁵	w przypadku:		
	art. 44zzv pkt 1	stwierdzenia niesamodzielnego rozwiązywania zadań przez zdającego	-
	art. 44zzv pkt 2	wniesienia lub korzystania przez zdającego w sali egzaminacyjnej z urządzenia telekomunikacyjnego	-
	art. 44zzv pkt 3	zakłócenia przez zdającego prawidłowego przebiegu części egzaminu w sposób utrudniający pracę pozostałym zdającym	-
	art. 44zzw ust. 1	stwierdzenia podczas sprawdzania pracy niesamodzielnego rozwiązywania zadań przez zdającego	-
	art. 44zzy ust. 7	stwierdzenie naruszenia przepisów dotyczących przeprowadzenia egzaminu maturalnego	-
	art. 44zzy ust. 10	niemożność ustalenia wyniku (np. zaginięcie karty odpowiedzi)	-
Liczba wglądów ¹⁶ (art. 44zzz)		-	

* Dane dotyczą OKE w Łomży.

¹⁴ Rozporządzenie Ministra Edukacji Narodowej z dnia 21 grudnia 2016 r. w sprawie szczegółowych warunków i sposobu przeprowadzania egzaminu gimnazjalnego i egzaminu maturalnego (Dz.U. z 2016 r., poz. 2223, ze zm.).

¹⁵ Ustawa z dnia 7 września 1991 r. o systemie oświaty (tekst jedn. Dz.U. z 2021 r., poz. 1915, ze zm.).

¹⁶ jw.

4. Podstawowe dane statystyczne

Wyniki zdających

TABELA 4.

WYNIKI ZDAJĄCYCH – PARAMETRY STATYSTYCZNE*

Zdający	Liczba zdających	Minimum (%)	Maksimum (%)	Mediana (%)	Modalna (%)	Średnia (%)	Odchylenie standardowe (%)
ogółem**	1	-	-	-	-	25	-
w tym:							
z liceów ogólnokształcących	1	-	-	-	-	25	-
z techników	-	-	-	-	-	-	-

* Dane dotyczą tegorocznych absolwentów, którzy przystąpili do wszystkich egzaminów obowiązkowych.

** Parametry statystyczne są podane dla grup liczących 30 lub więcej zdających.

Poziom wykonania zadań

TABELA 5.

POZIOM WYKONANIA ZADAŃ (WYNIKI KRAJOWE)

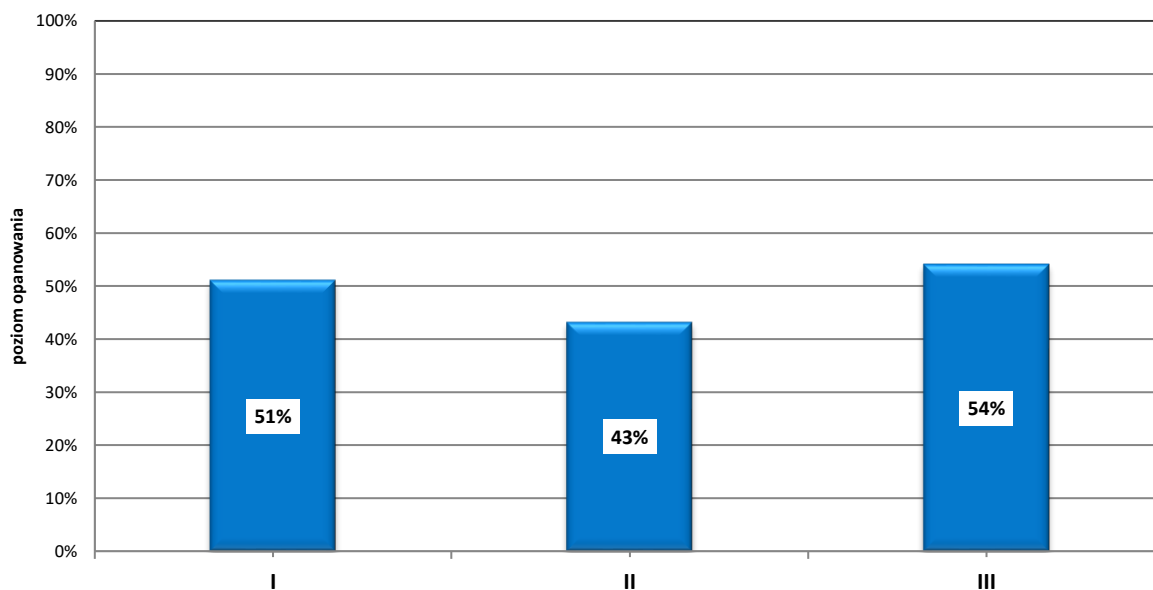
Wymagania egzaminacyjne 2022			
Nr zad.	Wymagania ogólne	Wymagania szczegółowe	Poziom wykonania zadania (%)
1.	II. Tworzenie wypowiedzi – przekład na język polski. I. Odbiór wypowiedzi i wykorzystanie zawartych w nich informacji.	Zdający: 2.1) dokonuje samodzielnego przekładu na język polski łacińskiego tekstu, korzystając ze słownika łacińsko-polskiego, oddaje w przekładzie ogólny charakter i funkcję tłumaczonego tekstu; znajduje właściwe polskie odpowiedniki leksykalne dla łacińskich wyrazów i struktur; stosuje poprawne techniki przekładu; redaguje przekład spójny i poprawny stylistycznie; 2.3) wykorzystuje posiadaną wiedzę z zakresu kultury antycznej do sporządzenia przekładu; 1.1) rozpoznaje formy morfologiczne [...]; 1.2) identyfikuje charakterystyczne dla łaciny konstrukcje składniowe [...]; 1.5) wykorzystuje wiedzę o antyku do odczytywania sensu tekstów łacińskich i w przekładzie dotyczących mitów antycznych, [...] życia politycznego (ustrój [...] Rzymu [...]), [...] wybranych zagadnień z życia codziennego [...] Rzymian [...].	43

Wymagania egzaminacyjne 2022			
Nr zad.	Wymagania ogólne	Wymagania szczegółowe	Poziom wykonania zadania (%)
2.	I. Odbiór wypowiedzi i wykorzystanie zawartych w nich informacji. III. Analiza i interpretacja tekstów kultury.	Zdający: 1.5) wykorzystuje wiedzę o antyku do odczytywania sensu tekstów łacińskich i w przekładzie dotyczących [...] życia politycznego (ustrój [...] Rzymu) [...]. 3.1) [...] selekcjonuje wiadomości i je wykorzystuje do wykonania postawionych zadań.	54
3.	I. Odbiór wypowiedzi i wykorzystanie zawartych w nich informacji. III. Analiza i interpretacja tekstów kultury.	Zdający: 1.5) wykorzystuje wiedzę o antyku do odczytywania sensu tekstów łacińskich i w przekładzie dotyczących [...] życia politycznego (ustrój [...] Rzymu) [...]. 3.1) [...] selekcjonuje wiadomości i je wykorzystuje do wykonania postawionych zadań.	51
4.	I. Odbiór wypowiedzi i wykorzystanie zawartych w nich informacji. III. Analiza i interpretacja tekstów kultury.	Zdający: 1.5) wykorzystuje wiedzę o antyku do odczytywania sensu tekstów oryginalnych i w przekładzie dotyczących mitów antycznych, sztuki [...]. 3.1) [...] selekcjonuje wiadomości i je wykorzystuje do wykonania postawionych zadań.	72
5.	I. Odbiór wypowiedzi i wykorzystanie zawartych w nich informacji. III. Analiza i interpretacja tekstów kultury.	Zdający: 1.5) wykorzystuje wiedzę o antyku do odczytywania sensu tekstów łacińskich i w przekładzie dotyczących mitów antycznych, [...] literatury greckiej [...], literatury rzymskiej [...]. 3.1) [...] selekcjonuje wiadomości i je wykorzystuje do wykonania postawionych zadań.	58
6.	I. Odbiór wypowiedzi i wykorzystanie zawartych w nich informacji.	Zdający: 1.2) identyfikuje charakterystyczne dla łaciny konstrukcje składniowe: szyk zdania; struktura składniowa zdania w stronie czynnej i biernej; funkcje składniowe i semantyczne rzeczownika w poszczególnych przypadkach; funkcje składniowe i semantyczne nieosobowych form czasownika (infinitivus activi i passivi praesentis, perfecti [...]); konstrukcje składniowe charakterystyczne dla łaciny: accusativus cum infinitivo, [...] dativus possessivus [...]; 1.3) dokonuje transformacji gramatycznych: odmienia rzeczowniki [...]; tworzy formy czasownikowe w czasach głównych i historycznych, w trybach, stronach i liczbach; dokonuje transformacji gramatycznych w zakresie konstrukcji składniowych (accusativus cum infinitivo, [...] dativus possessivus [...]).	33
7.	I. Odbiór wypowiedzi i wykorzystanie zawartych w nich informacji.	1.4) Zdający wymienia wyrazy pochodzenia łacińskiego funkcjonujące jako terminy w różnych dziedzinach; dostrzega związki języka polskiego z językiem łacińskim [...].	59

Wymagania egzaminacyjne 2022			
Nr zad.	Wymagania ogólne	Wymagania szczegółowe	Poziom wykonania zadania (%)
8.	I. Odbiór wypowiedzi i wykorzystanie zawartych w nich informacji.	Zdający: 1.1) rozpoznaje formy morfologiczne ([...] stronę czynną i bierną czasowników we wszystkich czasach w trybie i koniunktywie [...]); 1.2) identyfikuje charakterystyczne dla łaciny konstrukcje składniowe: szyk zdania, struktura składniowa zdania w stronie czynnej i biernej; [...] składnia nazw miast; consecutio temporum, zdania podrzędne z [...] koniunktywem; 1.3) dokonuje transformacji gramatycznych: odmienia rzeczowniki [...]; tworzy formy czasownikowe w czasach głównych i historycznych, w trybach, stronach i liczbach [...].	54
9.	I. Odbiór wypowiedzi i wykorzystanie zawartych w nich informacji.	Zdający: 1.1) rozpoznaje formy morfologiczne ([...] stronę czynną i bierną czasowników we wszystkich czasach w trybie i koniunktywie; [...] participia (praesentis activi [...]); czasowniki nieregularne [...]); 1.3) dokonuje transformacji gramatycznych: [...] tworzy formy czasownikowe w czasach głównych i historycznych, w trybach, stronach i liczbach [...].	49
10.	II. Tworzenie wypowiedzi [...]. III. Analiza i interpretacja tekstów kultury.	Zdający: 2.2) tworzy wypowiedzi z wykorzystaniem popularnych łacińskich terminów z różnych dziedzin. 3.1) dostrzega antyczne źródła konkretnych zjawisk naszej cywilizacji i kultury – samodzielnie analizuje i syntetyzuje treści zawarte w tekstach łacińskich i w przekładzie; interpretuje fakty i zdarzenia historyczne, selekcjonuje wiadomości i je wykorzystuje do wykonania postawionych zadań; 3.2) integruje wiedzę z różnych dziedzin do wyrażania i uzasadniania swojego punktu widzenia ([...] zjawiska społeczne i polityczne [...] wydarzenia z dziedziny kultury).	54

WYKRES 2.

POZIOM WYKONANIA ZADAŃ W OBSZARZE WYMAGAŃ OGÓLNYCH (WYNIKI KRAJOWE)



Komentarz do wyników wraz z wnioskami i rekomendacjami znajduje się w sprawozdaniu krajowym *Sprawozdanie za rok 2022 r. Egzamin maturalny. Przedmioty humanistyczne* zamieszczonym na stronie www.cke.gov.pl.