



Okręgowa Komisja Egzaminacyjna w Łomży
18-400 Łomża, Al. Legionów 9, tel. fax (86) 216-44-95
(86) 473-71-20, (86) 473-71-21, (86) 473-71-22
www.oke.lomza.pl e-mail: sekretariat@oke.lomza.pl

<i>Rodzaj dokumentu:</i>	Sprawozdanie za rok 2022
<i>Województwo:</i>	Podlaskie
<i>Egzamin:</i>	Egzamin maturalny
<i>Przedmiot:</i>	Geografia
<i>Poziom:</i>	Poziom rozszerzony
<i>Termin egzaminu:</i>	18 maja 2022 r.
<i>Data publikacji dokumentu:</i>	19 września 2022 r.

Łomża 2022

OKE w Łomży

Opracowanie

Maria Fromelc-Chmielewska

Dane statystyczne

Krzysztof Najda

Opracowano we współpracy z Centralną Komisją Egzaminacyjną w Warszawie.

Okręgowa Komisja Egzaminacyjna w Łomży

Al. Legionów 9, 18-400 Łomża, tel. fax (86) 216-44-95

(86) 473-71-20, (86) 473-71-21, (86) 473-71-22

e-mail: sekretariat@oke.lomza.pl

www.oke.lomza.pl

Spis treści

Geografia – poziom rozszerzony

1. OPIS ARKUSZA	5
2. DANE DOTYCZĄCE POPULACJI UCZNIÓW.....	5
3. PRZEBIEG EGZAMINU	6
4. PODSTAWOWE DANE STATYSTYCZNE.....	7

Geografia

1. Opis arkusza

W roku 2022 egzamin maturalny z geografii był przeprowadzany na podstawie wymagań egzaminacyjnych określonych w załączniku nr 2 do rozporządzenia Ministra Edukacji i Nauki z dnia 20 marca 2020 r.¹

Arkusz egzaminacyjny z geografii zawierał 33 zadania otwarte i zamknięte. Niektóre zadania składały się z części sprawdzających różne umiejętności. Zadania sprawdzały wiadomości oraz umiejętności w sześciu obszarach: dostrzeganie prawidłowości dotyczących środowiska przyrodniczego, życia i gospodarki człowieka oraz wzajemnych powiązań i zależności w systemie człowiek – przyroda – gospodarka (17 zadań), analiza i wyjaśnianie problemów demograficznych społeczeństw (3 zadania), proponowanie rozwiązań problemów występujących w środowisku geograficznym, zgodnie z koncepcją zrównoważonego rozwoju i zasadami współpracy, w tym międzynarodowej (1 zadanie), pozyskiwanie, przetwarzanie oraz prezentowanie informacji na podstawie różnych źródeł informacji geograficznej, w tym również technologii informacyjno-komunikacyjnych oraz Geograficznych Systemów Informacyjnych (16 zadań), wykorzystywanie różnych źródeł informacji do analizy i prezentowania współczesnych problemów przyrodniczych, gospodarczych, społecznych, kulturowych i politycznych (2 zadania) oraz korzystanie z różnych źródeł informacji geograficznej (2 zadania).

Za rozwiązanie wszystkich zadań zdający mógł otrzymać 60 punktów.

2. Dane dotyczące populacji uczniów

TABELA 1. ZDAJĄCY ROZWIĄZUJĄCY ZADANIA W ARKUSZU STANDARDOWYM*

Liczba zdających		
Zdający rozwiązujący zadania w arkuszu standardowym	ogółem	1 690
	z liceów ogólnokształcących	1 009
	z techników	681
	z branżowej szkoły II stopnia	-
	ze szkół na wsi	45
	ze szkół w miastach do 20 tys. mieszkańców	317
	ze szkół w miastach od 20 tys. do 100 tys. mieszkańców	697
	ze szkół w miastach powyżej 100 tys. mieszkańców	631
	ze szkół publicznych	1 520
	ze szkół niepublicznych	170
	kobiety	920
	mężczyźni	770
	bez dysleksji rozwojowej	1 507
	z dysleksją rozwojową	183

* Dane w tabeli dotyczą wszystkich tegorocznych absolwentów.

¹ Załącznik nr 2 do rozporządzenia Ministra Edukacji Narodowej z dnia 20 marca 2020 r. w sprawie szczególnych rozwiązań w okresie czasowego ograniczenia funkcjonowania jednostek systemu oświaty w związku z zapobieganiem, przeciwdziałaniem i zwalczaniem COVID-19 (Dz.U. poz. 493, z późn. zm.).

Z egzaminu zwolniono 3 osoby – 2 finalistów i 1 laureata Olimpiady Geograficznej.

TABELA 2. ZDAJĄCY ROZWIĄZUJĄCY ZADANIA W ARKUSZACH DOSTOSOWANYCH

Zdający rozwiązujący zadania w arkuszach dostosowanych	z autyzmem, w tym z zespołem Aspergera	2
	słabowidzący	1
	niewidomi	-
	słabosłyszący	4
	niestyszący	-
	z mózgowym porażeniem dziecięcym	-
	inne	-
ogółem	7	

3. Przebieg egzaminu

TABELA 3. INFORMACJE DOTYCZĄCE PRZEBIEGU EGZAMINU

Termin egzaminu		18 maja 2022 r.	
Czas trwania egzaminu dla arkusza standardowego		180 minut	
Liczba szkół		112	
Liczba zespołów egzaminatorów*		3	
Liczba egzaminatorów*		65	
Liczba obserwatorów ² (§ 8 ust. 1)		25	
Liczba unieważnień ³	w przypadku:		
	art. 44zzv pkt 1	stwierdzenia niesamodzielnego rozwiązywania zadań przez zdającego	-
	art. 44zzv pkt 2	wniesienia lub korzystania przez zdającego w sali egzaminacyjnej z urządzenia telekomunikacyjnego	-
	art. 44zzv pkt 3	zakłócenia przez zdającego prawidłowego przebiegu części egzaminu w sposób utrudniający pracę pozostałym zdającym	-
	art. 44zzw ust. 1	stwierdzenia podczas sprawdzania pracy niesamodzielnego rozwiązywania zadań przez zdającego	-
	art. 44zzy ust. 7	stwierdzenie naruszenia przepisów dotyczących przeprowadzenia egzaminu maturalnego	-
	art. 44zzy ust. 10	niemożność ustalenia wyniku (np. zaginięcie karty odpowiedzi)	-
Liczba wglądów ⁴ (art. 44zzz)		3	

* Dane dotyczą OKE w Łomży.

² Rozporządzenie Ministra Edukacji Narodowej z dnia 21 grudnia 2016 r. w sprawie szczegółowych warunków i sposobu przeprowadzania egzaminu gimnazjalnego i egzaminu maturalnego (Dz.U. z 2016 r., poz. 2223, ze zm.).

³ Ustawa z dnia 7 września 1991 r. o systemie oświaty (tekst jedn. Dz.U. z 2021 r., poz. 1915, ze zm.).

⁴ jw.

4. Podstawowe dane statystyczne

Wyniki zdających

WYKRES 1.

ROZKŁAD WYNIKÓW ZDAJĄCYCH

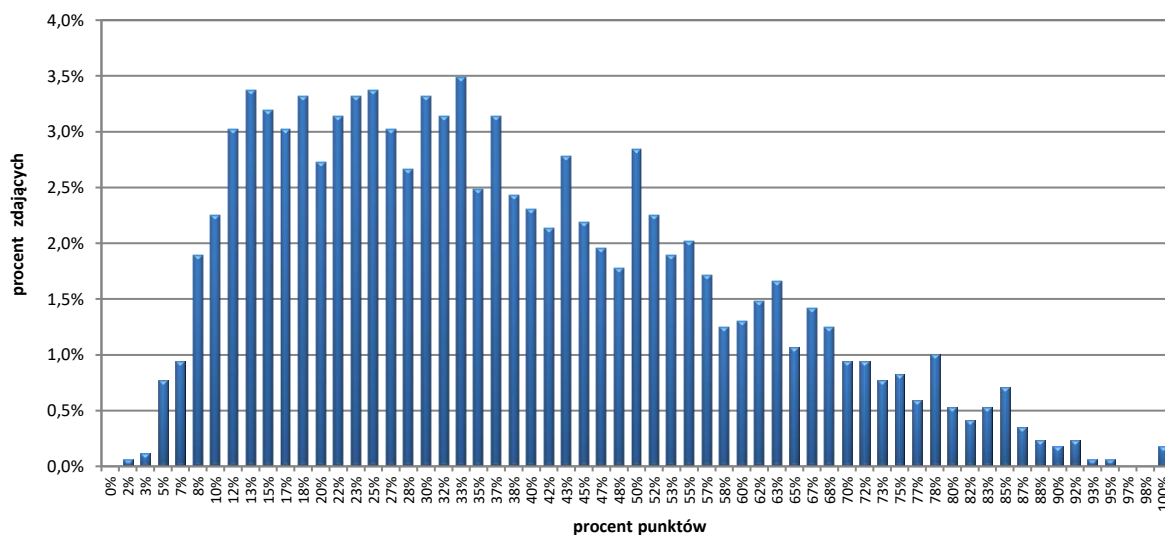


TABELA 4.

WYNIKI ZDAJĄCYCH – PARAMETRY STATYSTYCZNE*

Zdający	Liczba zdających	Minimum (%)	Maksimum (%)	Mediana (%)	Modalna (%)	Średnia (%)	Odchylenie standardowe (%)
ogółem	1 690	2	100	33	33	38	20
w tym:							
z liceów ogólnokształcących	1 009	3	100	42	30	43	21
z techników	681	2	85	25	15	29	16
z branżowych szkół II stopnia	-	-	-	-	-	-	-

* Dane dotyczą tegorocznych absolwentów, którzy przystąpili do wszystkich egzaminów obowiązkowych.

Poziom wykonania zadań

TABELA 5.

POZIOM WYKONANIA ZADAŃ

Wymagania egzaminacyjne 2022			
Nr zad.	Wymagania ogólne	Wymagania szczegółowe	Poziom wykonania zadania (%)
1.1.	III etap edukacyjny I. Korzystanie z różnych źródeł informacji geograficznej [...].	III etap edukacyjny 1.4) Zdający identyfikuje położenie [...] odpowiadających sobie obiekt[ów] na [...] zdjęciach lotniczych [...] oraz mapach topograficznych.	56%
1.2.	IV etap edukacyjny IV. Pozyskiwanie, przetwarzanie oraz prezentowanie informacji na podstawie różnych źródeł informacji geograficznej [...].	IV etap edukacyjny 10.8) Zdający przedstawia dominanty środowiska krain geograficznych Polski [...]. III etap edukacyjny 7.3) Zdający opisuje [...] najważniejsze cechy gospodarki regionów geograficznych Polski [...].	30%
2.	IV etap edukacyjny IV. Pozyskiwanie, przetwarzanie oraz prezentowanie informacji na podstawie różnych źródeł informacji geograficznej [...].	IV etap edukacyjny 1.2) Zdający odczytuje i opisuje cechy środowiska przyrodniczego i społeczno-gospodarczego [...].	10%
3.1.	IV etap edukacyjny IV. Pozyskiwanie, przetwarzanie oraz prezentowanie informacji na podstawie różnych źródeł informacji geograficznej [...].	IV etap edukacyjny 1.2) Zdający odczytuje i opisuje cechy środowiska przyrodniczego i społeczno-gospodarczego [...].	56%
3.2.			62%
4.	IV etap edukacyjny IV. Pozyskiwanie, przetwarzanie oraz prezentowanie informacji na podstawie różnych źródeł informacji geograficznej [...].	IV etap edukacyjny 1.2) Zdający odczytuje i opisuje cechy środowiska przyrodniczego i społeczno-gospodarczego [...].	52%
5.	IV etap edukacyjny IV. Pozyskiwanie, przetwarzanie oraz prezentowanie informacji na podstawie różnych źródeł informacji geograficznej [...].	IV etap edukacyjny 1.2) Zdający odczytuje i opisuje cechy środowiska [...] społeczno-gospodarczego [...]. 10.8) Zdający przedstawia dominanty środowiska krain geograficznych Polski [...]. III etap edukacyjny 7.3) Zdający opisuje [...] najważniejsze cechy gospodarki regionów geograficznych Polski [...].	40%

Wymagania egzaminacyjne 2022			
Nr zad.	Wymagania ogólne	Wymagania szczegółowe	Poziom wykonania zadania (%)
6.	IV etap edukacyjny IV. Pozyskiwanie, przetwarzanie oraz prezentowanie informacji na podstawie różnych źródeł informacji geograficznej [...].	IV etap edukacyjny 1.2) Zdający odczytuje i opisuje cechy środowiska [...] społeczno-gospodarczego [...] na podstawie map: topograficznej [...]. 9.5) Zdający wskazuje wpływ czynników lokalizacji przemysłu na rozmieszczenie i rozwój wybranych branż. 10.8) Zdający przedstawia dominanty środowiska krain geograficznych Polski [...]. Zakres podstawowy 3.1) Zdający formułuje problemy wynikające z eksploatacji zasobów odnawialnych i nieodnawialnych [...].	58%
7.	IV etap edukacyjny I. Dostrzeganie prawidłowości dotyczących [...] życia i gospodarki człowieka [...].	IV etap edukacyjny 12.5) Zdający przedstawia zmiany w gospodarce Polski spowodowane jej restrukturyzacją i modernizacją po 1990 r.	35%
8.1.	IV etap edukacyjny I. Dostrzeganie prawidłowości dotyczących środowiska przyrodniczego, życia i gospodarki człowieka [...].	IV etap edukacyjny 1.4) Zdający formułuje zależności przyczynowo-skutkowe, funkcjonalne i czasowe między wybranymi elementami środowiska przyrodniczego [...]. 2.2) Zdający wskazuje konsekwencje ruchów Ziemi.	49%
8.2.	IV etap edukacyjny IV. Pozyskiwanie, przetwarzanie oraz prezentowanie informacji na podstawie różnych źródeł informacji geograficznej [...].	IV etap edukacyjny 1.4) Zdający formułuje zależności przyczynowo-skutkowe, funkcjonalne i czasowe między wybranymi elementami środowiska przyrodniczego [...]. 2.2) Zdający wskazuje konsekwencje ruchów Ziemi. III etap 2.2) Zdający posługuje się ze zrozumieniem [pojęciem] czas słoneczny [...].	39%
9.	IV etap edukacyjny IV. Pozyskiwanie, przetwarzanie oraz prezentowanie informacji na podstawie różnych źródeł informacji geograficznej [...].	IV etap edukacyjny 3.2) Zdający wskazuje przyczyny nierównomiernego rozkładu temperatury powietrza i opadów. 1.4) Zdający formułuje zależności przyczynowo-skutkowe, funkcjonalne i czasowe między wybranymi elementami środowiska przyrodniczego [...].	22%
10.	IV etap edukacyjny IV. Pozyskiwanie, przetwarzanie oraz prezentowanie informacji na podstawie różnych źródeł informacji geograficznej [...].	IV etap edukacyjny 3.2) Zdający wskazuje przyczyny nierównomiernego rozkładu temperatury powietrza i opadów. 1.4) Zdający formułuje zależności przyczynowo-skutkowe, funkcjonalne i czasowe między wybranymi elementami środowiska przyrodniczego [...].	28%

Wymagania egzaminacyjne 2022			
Nr zad.	Wymagania ogólne	Wymagania szczegółowe	Poziom wykonania zadania (%)
11.1.	IV etap edukacyjny IV. Pozyskiwanie, przetwarzanie oraz prezentowanie informacji na podstawie różnych źródeł informacji geograficznej [...].	IV etap edukacyjny 5.5) Zdający charakteryzuje zjawiska wietrzenia fizycznego [...]. 1.4) Zdający formułuje zależności przyczynowo-skutkowe, funkcjonalne i czasowe między wybranymi elementami środowiska przyrodniczego [...].	40%
11.2.	IV etap edukacyjny I. Dostrzeganie prawidłowości dotyczących środowiska przyrodniczego, życia i gospodarki człowieka [...].	IV etap edukacyjny 5.5) Zdający charakteryzuje zjawiska wietrzenia fizycznego [...]. 10.8) Zdający przedstawia dominanty środowiska krain geograficznych Polski [...].	24%
12.	IV etap edukacyjny I. Dostrzeganie prawidłowości dotyczących środowiska przyrodniczego, życia i gospodarki człowieka [...].	IV etap edukacyjny 3.7) Zdający wyjaśnia na przykładach obserwowane [...] skutki globalnych zmian klimatu na Ziemi.	37%
13.1.	IV etap edukacyjny IV. Pozyskiwanie, przetwarzanie oraz prezentowanie informacji na podstawie różnych źródeł informacji geograficznej [...].	IV etap edukacyjny 1.4) Zdający formułuje zależności przyczynowo-skutkowe, funkcjonalne i czasowe między wybranymi elementami środowiska przyrodniczego [...]. 5.6) Zdający opisuje przebieg [...] erozji [...] rzecznej [...]. 10.1) Zdający opisuje cechy ukształtowania powierzchni Polski [...].	56%
13.2.	IV etap edukacyjny IV. Pozyskiwanie, przetwarzanie oraz prezentowanie informacji na podstawie różnych źródeł informacji geograficznej [...].	IV etap edukacyjny 1.2) Zdający opisuje cechy środowiska przyrodniczego [...] [i] gospodarczego [...] na podstawie map [...]. 10.8) Zdający przedstawia dominanty środowiska krain geograficznych Polski [...]. III etap edukacyjny 1.7) Zdający lokalizuje na mapach [...] najważniejsze obiekty geograficzne [...] w Polsce [...].	46%
13.3.	IV etap edukacyjny I. Dostrzeganie prawidłowości dotyczących środowiska przyrodniczego [...].	IV etap edukacyjny 1.2) Zdający opisuje cechy środowiska przyrodniczego [...] na podstawie map [...]. III etap edukacyjny 4.2) Zdający [...] wykazuje zależności pomiędzy współczesną rzeźbą Polski a wybranymi wydarzeniami geologicznymi.	9%
14.	IV etap edukacyjny I. Dostrzeganie prawidłowości dotyczących środowiska przyrodniczego [...].	IV etap edukacyjny 4.3) Zdający rozpoznaje i opisuje cechy ustrojów rzecznych wybranych rzek.	17%

Wymagania egzaminacyjne 2022			
Nr zad.	Wymagania ogólne	Wymagania szczegółowe	Poziom wykonania zadania (%)
15.	IV etap edukacyjny I. Dostrzeganie prawidłowości dotyczących środowiska przyrodniczego, życia i gospodarki człowieka oraz wzajemnych powiązań i zależności w systemie człowiek – przyroda – gospodarka.	IV etap edukacyjny 1.4) Zdający formułuje zależności przyczynowo-skutkowe, funkcjonalne i czasowe między wybranymi elementami środowiska przyrodniczego i społeczno-gospodarczego [...]. III etap edukacyjny 1.7) Zdający lokalizuje na mapach [...] najważniejsze obiekty geograficzne na świecie [...].	35%
16.1.	IV etap edukacyjny I. Dostrzeganie prawidłowości dotyczących środowiska przyrodniczego [...].	IV etap edukacyjny 5.4) Zdający charakteryzuje główne procesy wewnętrzne prowadzące do urozmaicenia powierzchni Ziemi [...].	25%
16.2.			22%
17.	IV etap edukacyjny IV. Pozyskiwanie, przetwarzanie oraz prezentowanie informacji na podstawie różnych źródeł informacji geograficznej [...].	IV etap edukacyjny 5.4) Zdający charakteryzuje główne procesy wewnętrzne prowadzące do urozmaicenia powierzchni Ziemi [...] oraz formy powstałe w ich wyniku.	29%
18.	IV etap edukacyjny I. Dostrzeganie prawidłowości dotyczących środowiska przyrodniczego [...].	IV etap edukacyjny 1.4) Zdający formułuje zależności przyczynowo-skutkowe, funkcjonalne i czasowe między wybranymi elementami środowiska przyrodniczego [...]. 5.1) Zdający opisuje [...] główne grupy i rodzaje skał [...].	13%
19.	IV etap edukacyjny II. Analiza i wyjaśnianie problemów demograficznych społeczeństw.	IV etap edukacyjny 8.1) Zdający analizuje przestrzenne różnice w wielkości wskaźników: urodzeń, zgonów i przyrostu naturalnego. 8.2) Zdający opisuje etapy rozwoju demograficznego ludności na przykładach z wybranych państw świata.	69%
20.	IV etap edukacyjny I. Dostrzeganie prawidłowości dotyczących [...] życia i gospodarki człowieka [...].	IV etap edukacyjny 1.4) Zdający formułuje zależności przyczynowo-skutkowe, funkcjonalne i czasowe między wybranymi elementami środowiska przyrodniczego i społeczno-gospodarczego [...]. 9.5) Zdający wskazuje wpływ czynników lokalizacji przemysłu na rozmieszczenie i rozwój wybranych branż. 11.2) Zdający wskazuje regionalne zróżnicowanie rynku pracy w Polsce. 12.3) Zdający wskazuje obszary występowania podstawowych zasobów naturalnych [...].	50%

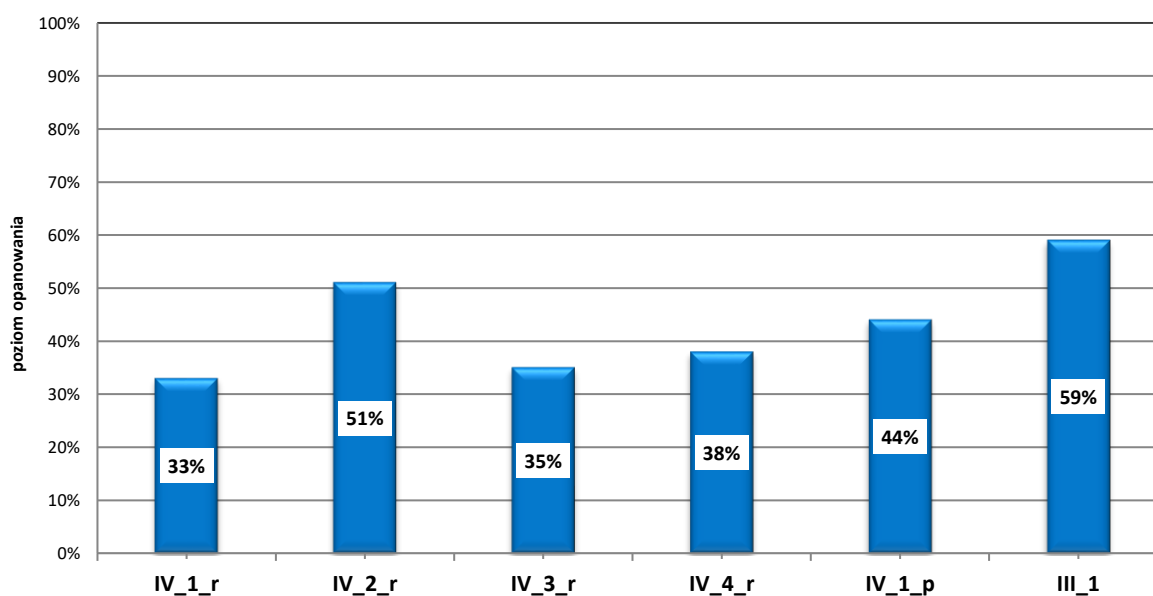
Wymagania egzaminacyjne 2022			
Nr zad.	Wymagania ogólne	Wymagania szczegółowe	Poziom wykonania zadania (%)
21.	IV etap edukacyjny II. Analiza i wyjaśnianie problemów demograficznych społeczeństw.	IV etap edukacyjny 1.4) Zdający formułuje zależności przyczynowo-skutkowe, funkcjonalne i czasowe między wybranymi elementami środowiska [...] społeczno-gospodarczego [...]. 8.4) Zdający charakteryzuje przyczyny [...] migracji ludności w różnych państwach. 8.5) Zdający przedstawia procesy urbanizacyjne na świecie [...].	48%
22.	IV etap edukacyjny II. Analiza i wyjaśnianie problemów demograficznych społeczeństw.	IV etap edukacyjny 11.1) Zdający charakteryzuje rozwój demograficzny Polski w wybranych okresach na podstawie danych statystycznych [...].	37%
23.	IV etap edukacyjny I. Dostrzeganie prawidłowości dotyczących [...] życia i gospodarki człowieka [...].	IV etap edukacyjny 9.2) Zdający [...] charakteryzuje różne typy rolnictwa na świecie.	72%
24.	IV etap edukacyjny I. Dostrzeganie prawidłowości dotyczących środowiska przyrodniczego, życia i gospodarki człowieka [...].	IV etap edukacyjny 1.4) Zdający formułuje zależności przyczynowo-skutkowe, funkcjonalne i czasowe między wybranymi elementami środowiska przyrodniczego i społeczno-gospodarczego [...]. Zakres podstawowy 3.4) Zdający wykazuje na przykładach, że zbyt intensywne wykorzystanie rolnicze gleb oraz nieumiejętne zabiegi agrotechniczne powodują w wielu częściach świata degradację gleb [...]. III etap edukacyjny 1.8) Zdający analizuje i interpretuje treści map [...] tematycznych [...].	16%
25.	IV etap edukacyjny I. Dostrzeganie prawidłowości dotyczących środowiska przyrodniczego, życia i gospodarki człowieka [...].	IV etap edukacyjny 1.4) Zdający formułuje zależności przyczynowo-skutkowe, funkcjonalne i czasowe między wybranymi elementami środowiska [...] społeczno-gospodarczego [...]. Zakres podstawowy 3.4) Zdający wykazuje na przykładach, że zbyt intensywne wykorzystanie rolnicze gleb oraz nieumiejętne zabiegi agrotechniczne powodują w wielu częściach świata degradację gleb [...].	34%
26.	IV etap edukacyjny I. Dostrzeganie prawidłowości dotyczących [...] życia i gospodarki człowieka [...].	IV etap edukacyjny 9.2) Zdający [...] charakteryzuje różne typy rolnictwa na świecie.	33%

Wymagania egzaminacyjne 2022			
Nr zad.	Wymagania ogólne	Wymagania szczegółowe	Poziom wykonania zadania (%)
27.	IV etap edukacyjny III. Proponowanie rozwiązań problemów występujących w środowisku geograficznym, zgodnie z koncepcją zrównoważonego rozwoju [...].	IV etap edukacyjny 9.1) Zdający wyjaśnia wpływ czynników przyrodniczych i społeczno-ekonomicznych na rozwój rolnictwa.	35%
28.	IV etap edukacyjny – zakres podstawowy I. Wykorzystanie różnych źródeł informacji do analizy i prezentowania współczesnych problemów [...] gospodarczych [...].	IV etap edukacyjny – zakres podstawowy 2.5) Zdający charakteryzuje i ocenia [...] zmiany struktury wykorzystania surowców energetycznych na świecie [...].	59%
29.	IV etap edukacyjny IV. Pozyskiwanie, przetwarzanie oraz prezentowanie informacji na podstawie różnych źródeł informacji geograficznej.	IV etap edukacyjny 12.3) Zdający wskazuje obszary występowania podstawowych zasobów naturalnych i analizuje zmiany wielkości ich eksploatacji.	20%
30.1.	IV etap edukacyjny IV. Pozyskiwanie, przetwarzanie oraz prezentowanie informacji na podstawie różnych źródeł informacji geograficznej [...].	IV etap edukacyjny 9.13) Zdający analizuje [...] strukturę towarową eksportu i importu w wybranych państwach.	67%
30.2.			9%
31.	IV etap edukacyjny I. Dostrzeganie prawidłowości dotyczących [...] życia i gospodarki człowieka [...].	IV etap edukacyjny 8.6) Zdający wyjaśnia zróżnicowanie struktury zatrudnienia w wybranych państwach i jej związek z poziomem rozwoju państwa. 9.6) Zdający analizuje [...] strukturę towarową eksportu [...] w wybranych państwach.	47%
32.	IV etap edukacyjny I. Dostrzeganie prawidłowości dotyczących środowiska przyrodniczego oraz wzajemnych powiązań i zależności w systemie człowiek – przyroda – gospodarka.	IV etap edukacyjny 1.4) Zdający formułuje zależności przyczynowo-skutkowe, funkcjonalne i czasowe między wybranymi elementami środowiska przyrodniczego i społeczno-gospodarczego [...]. 9.3) Zdający uzasadnia konieczność racjonalnego gospodarowania zasobami leśnymi na świecie. zakres podstawowy 3.1) Zdający formułuje problemy wynikające z eksploatacji zasobów odnawialnych i nieodnawialnych; potrafi przewidzieć przyrodnicze i pozaprzyrodnicze przyczyny i skutki zakłóceń równowagi ekologicznej. 3.3) Zdający rozróżnia przyczyny zachodzących współcześnie globalnych zmian klimatu [...].	36%

Wymagania egzaminacyjne 2022			
Nr zad.	Wymagania ogólne	Wymagania szczegółowe	Poziom wykonania zadania (%)
33.	IV etap edukacyjny – zakres podstawowy I. Wykorzystanie różnych źródeł informacji do analizy i prezentowania współczesnych problemów [...] gospodarczych [...].	IV etap edukacyjny – zakres podstawowy 2.1) Zdający [...] wyróżnia regiony bogate i biedne [...]. III etap edukacyjny 1.7) Zdający lokalizuje na mapach [...] najważniejsze obiekty geograficzne na świecie [...].	36%

WYKRES 2.

POZIOM WYKONANIA ZADAŃ W OBSZARZE WYMAGAŃ OGÓLNYCH



Komentarz do wyników wraz z wnioskami i rekomendacjami znajduje się w sprawozdaniu krajowym *Sprawozdanie za rok 2022 r. Egzamin maturalny. Geografia* zamieszczonym na stronie www.cke.gov.pl.