



**Okręgowa Komisja Egzaminacyjna w Łomży**  
18-400 Łomża, Al. Legionów 9, tel. fax (86) 216-44-95  
(86) 473-71-20, (86) 473-71-21, (86) 473-71-22  
[www.oke.lomza.pl](http://www.oke.lomza.pl) e-mail: [sekretariat@oke.lomza.pl](mailto:sekretariat@oke.lomza.pl)

<i>Rodzaj dokumentu:</i>	<b>Sprawozdanie za rok 2021</b>
<i>Województwo:</i>	<b>Podlaskie</b>
<i>Egzamin:</i>	<b>Egzamin maturalny</b>
<i>Przedmiot:</i>	<b>Filozofia Historia muzyki Historia sztuki Język łaciński i kultura antyczna</b>
<i>Poziom:</i>	<b>Poziom rozszerzony</b>
<i>Termin egzaminu:</i>	4 maja 2021 r. – język łaciński i kultura antyczna 5 maja 2021 r. – historia muzyki 6 maja 2021 r. – historia sztuki 7 maja 2021 r. – filozofia
<i>Data publikacji dokumentu:</i>	17 września 2021 r.

**Łomża 2021**

**OKE w Łomży**

**Opracowanie**

Maria Fromelc-Chmielewska

**Dane statystyczne**

Krzysztof Najda

Opracowano we współpracy z Centralną Komisją Egzaminacyjną w Warszawie.

**Okręgowa Komisja Egzaminacyjna w Łomży**  
Al. Legionów 9, 18-400 Łomża, tel. fax (86) 216-44-95  
(86) 473-71-20, (86) 473-71-21, (86) 473-71-22  
e-mail: sekretariat@oke.lomza.pl  
[www.oke.lomza.pl](http://www.oke.lomza.pl)

## Spis treści

### Filozofia – poziom rozszerzony

1. OPIS ARKUSZA.....	5
2. DANE DOTYCZĄCE POPULACJI UCZNIÓW.....	5
3. PRZEBIEG EGZAMINU.....	6
4. PODSTAWOWE DANE STATYSTYCZNE .....	7

### Historia muzyki – poziom rozszerzony

1. OPIS ARKUSZA.....	15
2. DANE DOTYCZĄCE POPULACJI UCZNIÓW.....	16
3. PRZEBIEG EGZAMINU.....	17
4. PODSTAWOWE DANE STATYSTYCZNE .....	18

### Historia sztuki – poziom rozszerzony

1. OPIS ARKUSZA.....	23
2. DANE DOTYCZĄCE POPULACJI UCZNIÓW.....	24
3. PRZEBIEG EGZAMINU.....	25
4. PODSTAWOWE DANE STATYSTYCZNE .....	26

### Język łaciński i kultura antyczna – poziom rozszerzony

1. OPIS ARKUSZA.....	31
2. DANE DOTYCZĄCE POPULACJI UCZNIÓW.....	31
3. PRZEBIEG EGZAMINU.....	32
4. PODSTAWOWE DANE STATYSTYCZNE .....	33



## Filozofia

### 1. Opis arkusza

W roku szkolnym 2020/2021 egzamin maturalny z filozofii został przeprowadzony na podstawie wymagań egzaminacyjnych określonych w załączniku nr 2 do rozporządzenia Ministra Edukacji Narodowej z dnia 20 marca 2020 r.<sup>1</sup>

Arkusz egzaminacyjny z filozofii składał się z dwóch części: testu sprawdzającego umiejętność analizy krytycznej tekstu filozoficznego i wiedzę, oraz zadania rozszerzonej odpowiedzi, którego celem było napisanie własnego tekstu. Test sprawdzający umiejętność krytycznej analizy tekstu filozoficznego i wiedzę składał się z 16 zadań, za które maksymalnie można było otrzymać 25 punktów. Ostatnie zadanie, oznaczone numerem 17, polegało na napisaniu wypracowania na jeden z dwóch tematów:

Temat 1. *We wszystkich naszych spotkaniach, obcowaniach, pseudozblizeniach, obracamy się w sferze czystej konwencji. Tam, gdzie zaczyna się życie, nikt już z nikim się nie spotyka.*

Henryk Elzenberg

Rozważ problem i uzasadnij swoje stanowisko, odwołując się do wybranych koncepcji współczesnych filozofów.

Temat 2. *Nie można wejść dwa razy do tej samej rzeki.* (Heraklit z Efezu). Rozważ problem i uzasadnij swoje stanowisko w sporze o tożsamość i zmienność bytu, odwołując się do znanych Ci poglądów ontologicznych.

Za poprawne rozwiązanie wszystkich zadań zdający mógł otrzymać 50 punktów.

### 2. Dane dotyczące populacji uczniów

**TABELA 1.** ZDAJĄCY ROZWIĄZUJĄCY ZADANIA W ARKUSZU STANDARDOWYM\*

Liczba zdających		
Zdający rozwiązujący zadania w arkuszu standardowym	<b>ogółem</b>	<b>25</b>
	z liceów ogólnokształcących	20
	z techników	5
	ze szkół na wsi	-
	ze szkół w miastach do 20 tys. mieszkańców	2
	ze szkół w miastach od 20 tys. do 100 tys. mieszkańców	10
	ze szkół w miastach powyżej 100 tys. mieszkańców	13
	ze szkół publicznych	21
	ze szkół niepublicznych	4
	kobiety	15
	mężczyźni	10
	bez dysleksji rozwojowej	22
	z dysleksją rozwojową	3

\* Dane w tabeli dotyczą tegorocznych absolwentów.

<sup>1</sup> Załącznik nr 2 do rozporządzenia Ministra Edukacji Narodowej z dnia 20 marca 2020 r. w sprawie szczególnych rozwiązań w okresie czasowego ograniczenia funkcjonowania jednostek systemu oświaty w związku z zapobieganiem, przeciwdziałaniem i zwalczaniem COVID-19 (Dz.U. poz.493, z późn. zm.).

Z egzaminu zwolniono 1 osobę – finalistę Olimpiady Filozoficznej.

**TABELA 2.** ZDAJĄCY ROZWIĄZUJĄCY ZADANIA W ARKUSZACH DOSTOSOWANYCH

Zdający rozwiązujący zadania w arkuszach dostosowanych	z autyzmem, w tym z zespołem Aspergera	2
	słabowidzący	1
	niewidomi	-
	słabosłyszący	-
	niemy	-
	<b>ogółem</b>	<b>3</b>

### 3. Przebieg egzaminu

**TABELA 3.** INFORMACJE DOTYCZĄCE PRZEBIEGU EGZAMINU

Termin egzaminu		7 maja 2021 r.	
Czas trwania egzaminu dla arkusza standardowego		180 minut	
Liczba szkół		20	
Liczba zespołów egzaminatorów*		-	
Liczba egzaminatorów*		-	
Liczba obserwatorów <sup>2</sup> (§ 8 ust. 1)		-	
Liczba unieważnień <sup>3</sup>	w przypadku:		
	art. 44zzv pkt 1	stwierdzenia niesamodzielnego rozwiązywania zadań przez zdającego	-
	art. 44zzv pkt 2	wniesienia lub korzystania przez zdającego w sali egzaminacyjnej z urządzenia telekomunikacyjnego	-
	art. 44zzv pkt 3	zakłócenia przez zdającego prawidłowego przebiegu części egzaminu w sposób utrudniający pracę pozostałym zdającym	-
	art. 44zzw ust. 1	stwierdzenia podczas sprawdzania pracy niesamodzielnego rozwiązywania zadań przez zdającego	-
	art. 44zzy ust. 7	stwierdzenie naruszenia przepisów dotyczących przeprowadzenia egzaminu maturalnego	-
	art. 44zzy ust. 10	niemożność ustalenia wyniku (np. zaginięcie karty odpowiedzi)	-
Liczba wglądów <sup>4</sup> (art. 44zzz)		-	

\* Dane dotyczą OKE w Łomży.

<sup>2</sup> Rozporządzenie Ministra Edukacji Narodowej z dnia 21 grudnia 2016 r. w sprawie szczegółowych warunków i sposobu przeprowadzania egzaminu gimnazjalnego i egzaminu maturalnego (Dz.U. z 2016 r., poz. 2223, ze zm.).

<sup>3</sup> Ustawa z dnia 7 września 1991 r. o systemie oświaty (tekst jedn. Dz.U. z 2020 r., poz. 1327, ze zm.).

<sup>4</sup> jw.

## 4. Podstawowe dane statystyczne

### Wyniki zdających

**TABELA 4.**

WYNIKI ZDAJĄCYCH – PARAMETRY STATYSTYCZNE

Zdający	Liczba zdających	Minimum (%)	Maksimum (%)	Mediana (%)	Modalna (%)	Średnia (%)	Odchylenie standardowe (%)
<b>ogółem</b>	<b>25</b>	-	-	-	-	<b>15</b>	-
w tym:							
z liceów ogólnokształcących	20	-	-	-	-	18	-
z techników	5	-	-	-	-	2	-

\* Dane dotyczą tegorocznych absolwentów, którzy przystąpili do wszystkich egzaminów obowiązkowych.

\*\* Parametry statystyczne są podane dla grup liczących 30 lub więcej zdających.

## Poziom wykonania zadań

TABELA 5.

POZIOM WYKONANIA ZADAŃ

Wymagania egzaminacyjne 2021			
Nr zad.	Wymaganie ogólne	Wymaganie szczegółowe	Poziom wykonania zadania (%)
1.	<p>I. Odbiór wypowiedzi i wykorzystanie zawartych w nich informacji. Zdający rozpoznaje i rozumie problemy [...] filozoficzne [...].</p> <p>III. Analiza i interpretacja tekstów filozoficznych. [...] Zdający rekonstruuje problemy (pytania) zawarte w tekście filozoficznym lub takie, na które tekst stanowi odpowiedź [...].</p>	<p>I. Filozofia starożytna i średniowieczna. 3. Problematyka epistemologiczna w filozofii starożytnej. Zdający: 1) rekonstruuje i porównuje główne stanowiska w sporze o źródła poznania i kryteria prawdy, rekonstruuje wspierające je argumenty (spór Sokratesa z sofistami o obiektywność i relatywność prawdy, aprioryzm Platona i teoria anamnezy, arystotelesowskie połączenie empiryzmu z racjonalistycznym ideałem wiedzy [...]).</p> <p>II. Filozofia nowożytna. 1. Problematyka epistemologiczna w filozofii XVII i XVIII w. Zdający: 2) rekonstruuje i porównuje epistemologiczne stanowiska empirystów, rekonstruuje wspierające je argumenty (J. Locke'a koncepcja tabula rasa, empiryzm D. Hume'a i jego sceptyczne konsekwencje).</p> <p>V. Umiejętności w zakresie analizy i interpretacji tekstów filozoficznych. Zdający: 3. identyfikuje problematykę tekstu i reprezentowany w nim kierunek filozoficzny.</p>	4%
2.	<p>I. Odbiór wypowiedzi i wykorzystanie zawartych w nich informacji. Zdający rozpoznaje i rozumie problemy [...] filozoficzne [...].</p> <p>II. Tworzenie wypowiedzi. Zdający [...] prawidłowo posługuje się pojęciami filozoficznymi [...].</p> <p>III. Analiza i interpretacja tekstów filozoficznych. [...] Zdający rekonstruuje problemy (pytania) zawarte w tekście filozoficznym lub takie, na które tekst stanowi odpowiedź; rekonstruuje tezy i argumenty zawarte w tekście; w analizie tekstu prawidłowo posługuje się pojęciami filozoficznymi [...].</p>	<p>II. Filozofia nowożytna. 1. Problematyka epistemologiczna w filozofii XVII i XVIII w. Zdający: 2) rekonstruuje i porównuje epistemologiczne stanowiska empirystów, rekonstruuje wspierające je argumenty ([...] empiryzm D. Hume'a i jego sceptyczne konsekwencje).</p> <p>2. Problematyka ontologiczna w filozofii XVII i XVIII w. Zdający: 2) prezentuje problem stosunku ciała i umysłu, rekonstruuje i porównuje jego różne rozwiązania, rekonstruuje wspierające je argumenty ([...] D. Hume'a krytyka idei jaźni).</p> <p>V. Umiejętności w zakresie analizy i interpretacji tekstów filozoficznych. Zdający: 1. rekonstruuje zawarte w tekście problemy, tezy i argumenty.</p>	28%



Wymagania egzaminacyjne 2021			
Nr zad.	Wymaganie ogólne	Wymaganie szczegółowe	Poziom wykonania zadania (%)
3.	<p>I. Odbiór wypowiedzi i wykorzystanie zawartych w nich informacji. Zdający rozpoznaje i rozumie problemy [...] filozoficzne [...].</p> <p>II. Tworzenie wypowiedzi. Zdający [...] prawidłowo posługuje się pojęciami filozoficznymi [...].</p> <p>III. Analiza i interpretacja tekstów filozoficznych. [...]</p> <p>Zdający rekonstruuje problemy (pytania) zawarte w tekście filozoficznym lub takie, na które tekst stanowi odpowiedź; rekonstruuje tezy i argumenty zawarte w tekście; w analizie tekstu prawidłowo posługuje się pojęciami filozoficznymi [...].</p>	<p>II. Filozofia nowożytna.</p> <p>1. Problematyka epistemologiczna w filozofii XVII i XVIII w. Zdający: 2) rekonstruuje i porównuje epistemologiczne stanowiska empirystów, rekonstruuje wspierające je argumenty ([...] empiryzm D. Hume'a i jego sceptyczne konsekwencje).</p> <p>2. Problematyka ontologiczna w filozofii XVII i XVIII w. Zdający: 2) prezentuje problem stosunku ciała i umysłu, rekonstruuje i porównuje jego różne rozwiązania, rekonstruuje wspierające je argumenty ([...] D. Hume'a krytyka idei jaźni).</p> <p>IV. Umiejętności logiczne. Zdający: 3. odróżnia przesłanki i wnioski w rozumowaniu i potrafi wskazać przesłankę, która nie jest wyrażona wprost.</p> <p>V. Umiejętności w zakresie analizy i interpretacji tekstów filozoficznych. Zdający: 1. rekonstruuje zawarte w tekście problemy, tezy i argumenty.</p>	16%
4.	<p>I. Odbiór wypowiedzi i wykorzystanie zawartych w nich informacji. Zdający rozpoznaje i rozumie problemy [...] filozoficzne [...].</p> <p>II. Tworzenie wypowiedzi. Zdający [...] prawidłowo posługuje się pojęciami filozoficznymi [...].</p> <p>III. Analiza i interpretacja tekstów filozoficznych. [...]</p> <p>Zdający rekonstruuje problemy (pytania) zawarte w tekście filozoficznym lub takie, na które tekst stanowi odpowiedź; rekonstruuje tezy i argumenty zawarte w tekście; w analizie tekstu prawidłowo posługuje się pojęciami filozoficznymi [...].</p>	<p>II. Filozofia nowożytna</p> <p>1. Problematyka epistemologiczna w filozofii XVII i XVIII w. Zdający: 2) rekonstruuje i porównuje epistemologiczne stanowiska empirystów, rekonstruuje wspierające je argumenty ([...] D. Hume'a i jego sceptyczne konsekwencje).</p> <p>2. Problematyka ontologiczna w filozofii XVII i XVIII w. Zdający: 2) prezentuje problem stosunku ciała i umysłu, rekonstruuje i porównuje jego różne rozwiązania, rekonstruuje wspierające je argumenty (dualizm psychofizyczny R. Descartes'a, D. Hume'a krytyka idei jaźni).</p> <p>V. Umiejętności w zakresie analizy i interpretacji tekstów filozoficznych. Zdający: 1. rekonstruuje zawarte w tekście problemy, tezy i argumenty.</p>	12%
5.	<p>I. Odbiór wypowiedzi i wykorzystanie zawartych w nich informacji. Zdający rozpoznaje i rozumie problemy [...] filozoficzne [...].</p> <p>II. Tworzenie wypowiedzi. Zdający [...] prawidłowo posługuje się pojęciami filozoficznymi [...].</p> <p>III. Analiza i interpretacja tekstów filozoficznych. [...]</p> <p>Zdający rekonstruuje problemy (pytania) zawarte w tekście</p>	<p>II. Filozofia nowożytna.</p> <p>1. Problematyka epistemologiczna w filozofii XVII i XVIII w. Zdający: 2) rekonstruuje i porównuje epistemologiczne stanowiska empirystów, rekonstruuje wspierające je argumenty ([...] empiryzm D. Hume'a i jego sceptyczne konsekwencje).</p> <p>2. Problematyka ontologiczna w filozofii XVII i XVIII w. Zdający: 2) prezentuje problem stosunku ciała i umysłu, rekonstruuje i porównuje jego różne rozwiązania,</p>	12%

Wymagania egzaminacyjne 2021			
Nr zad.	Wymaganie ogólne	Wymaganie szczegółowe	Poziom wykonania zadania (%)
	filozoficznym lub takie, na które tekst stanowi odpowiedź; rekonstruuje tezy i argumenty zawarte w tekście [...].	rekonstruuje wspierające je argumenty ([...] D. Hume'a krytyka idei jaźni). V. Umiejętności w zakresie analizy i interpretacji tekstów filozoficznych. Zdający: 1. rekonstruuje zawarte w tekście problemy, tezy i argumenty.	
6.	I. Odbiór wypowiedzi i wykorzystanie zawartych w nich informacji. Zdający [...] rozpoznaje i rozumie problemy [...] filozoficzne [...]. II. Tworzenie wypowiedzi. Zdający [...] prawidłowo posługuje się pojęciami filozoficznymi [...]. III. Analiza i interpretacja tekstów filozoficznych. [...] Zdający rekonstruuje problemy (pytania) zawarte w tekście filozoficznym lub takie, na które tekst stanowi odpowiedź; rekonstruuje tezy i argumenty zawarte w tekście [...].	II. Filozofia nowożytna. 1. Problematyka epistemologiczna w filozofii XVII i XVIII w. Zdający: 1) rekonstruuje i porównuje epistemologiczne stanowiska racjonalistów, rekonstruuje wspierające je argumenty (sceptycyzm metodyczny R. Descartesa [...]); 2) rekonstruuje i porównuje epistemologiczne stanowiska empirystów, rekonstruuje wspierające je argumenty ([...] empiryzm D. Hume'a i jego sceptyczne konsekwencje). 2. Problematyka ontologiczna w filozofii XVII i XVIII w. Zdający: 2) prezentuje problem stosunku ciała i umysłu, rekonstruuje i porównuje jego różne rozwiązania, rekonstruuje wspierające je argumenty (dualizm psychofizyczny R. Descartesa, D. Hume'a krytyka idei jaźni). V. Umiejętności w zakresie analizy i interpretacji tekstów filozoficznych. Zdający: 1. rekonstruuje zawarte w tekście problemy, tezy i argumenty.	4%
7.	II. Tworzenie wypowiedzi. Zdający [...] prawidłowo posługuje się pojęciami filozoficznymi [...].	IV. Umiejętności logiczne. Zdający: 3. odróżnia przesłanki i wnioski w rozumowaniu i potrafi wskazać przesłankę, która nie jest wyrażona wprost; 4. odróżnia rozumowania dedukcyjne od niededukcyjnych (niezawodne od zawodnych) [...].	10%
8.	I. Odbiór wypowiedzi i wykorzystanie zawartych w nich informacji. Zdający rozpoznaje i rozumie problemy [...] filozoficzne [...]. II. Tworzenie wypowiedzi. Zdający [...] prawidłowo posługuje się pojęciami filozoficznymi [...]. III. Analiza i interpretacja tekstów filozoficznych [...]. Zdający rekonstruuje problemy (pytania) zawarte w tekście filozoficznym lub takie, na które tekst stanowi odpowiedź; rekonstruuje tezy i argumenty zawarte w tekście [...].	I. Filozofia starożytna i średniowieczna. 7. Wybrane zagadnienia związane z recepcją myśli antycznej. Zdający: 2) przedstawia związek filozofii św. Tomasza z arystotelizmem, prezentując różnice między nimi wynikające z chrześcijańskiego charakteru myśli tomistycznej (problem stworzenia i wieczności świata, rozróżnienie istoty i istnienia, idea powszechnej hierarchiczności bytu, pojęcie prawa naturalnego); 3) przeprowadza analizę i interpretację co najmniej jednego z następujących tekstów: b) św. Tomasz, <i>Suma teologii</i> (fragment). V. Umiejętności w zakresie analizy i interpretacji tekstów filozoficznych. Zdający: 1. rekonstruuje zawarte w tekście problemy, tezy i argumenty.	4%

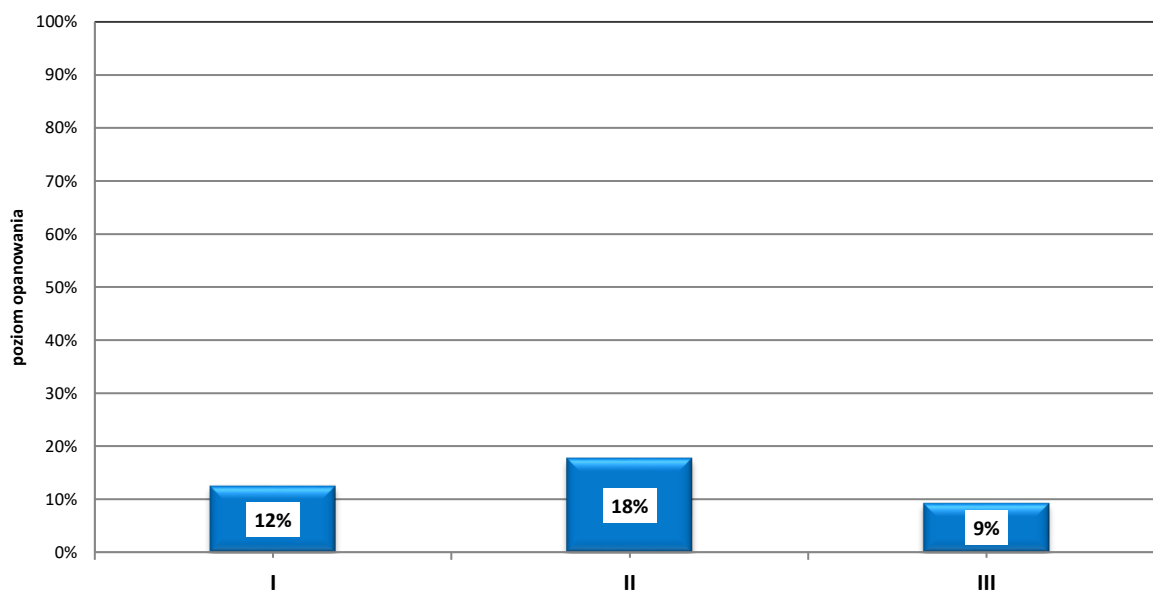
Wymagania egzaminacyjne 2021			
Nr zad.	Wymaganie ogólne	Wymaganie szczegółowe	Poziom wykonania zadania (%)
9.	<p>I. Odbiór wypowiedzi i wykorzystanie zawartych w nich informacji. Zdający rozpoznaje i rozumie problemy [...] filozoficzne [...].</p> <p>II. Tworzenie wypowiedzi. Zdający [...] prawidłowo posługuje się pojęciami filozoficznymi [...].</p> <p>III. Analiza i interpretacja tekstów filozoficznych. [...] Zdający rekonstruuje problemy (pytania) zawarte w tekście filozoficznym lub takie, na które tekst stanowi odpowiedź; rekonstruuje tezy i argumenty zawarte w tekście [...].</p>	<p>I. Filozofia starożytna i średniowieczna. 8. Wybrane zagadnienia i kontrowersje filozoficzne w myśli chrześcijańskiego średniowiecza. Zdający: 1) prezentuje i porównuje najważniejsze dowody na istnienie Boga ([...] wybrane z pięciu dróg św. Tomasza) [...]; 3) przeprowadza analizę i interpretację co najmniej jednego z następujących tekstów: b) św. Tomasz, <i>Suma teologii</i> (fragment).</p> <p>V. Umiejętności w zakresie analizy i interpretacji tekstów filozoficznych. Zdający: 1. rekonstruuje zawarte w tekście problemy, tezy i argumenty.</p>	4%
10.	<p>I. Odbiór wypowiedzi i wykorzystanie zawartych w nich informacji [...]. Zdający rozpoznaje i rozumie problemy [...] filozoficzne.</p> <p>II. Tworzenie wypowiedzi. Zdający prawidłowo posługuje się pojęciami filozoficznymi.</p> <p>III. Analiza i interpretacja tekstów filozoficznych. [...] Zdający rekonstruuje problemy (pytania) zawarte w tekście filozoficznym lub takie, na które tekst stanowi odpowiedź; [...] w analizie tekstu prawidłowo posługuje się pojęciami filozoficznymi.</p>	<p>I. Filozofia starożytna i średniowieczna. 8. Wybrane zagadnienia i kontrowersje filozoficzne w myśli chrześcijańskiego średniowiecza. Zdający: 1) prezentuje i porównuje najważniejsze dowody na istnienie Boga ([...] wybrane z pięciu dróg św. Tomasza) [...]; 3) przeprowadza analizę i interpretację co najmniej jednego z następujących tekstów: b) św. Tomasz, <i>Suma teologii</i> (fragment).</p>	12%
11.	<p>II. Tworzenie wypowiedzi. Zdający [...] prawidłowo posługuje się pojęciami filozoficznymi.</p> <p>III. Analiza i interpretacja tekstów filozoficznych. [...] Zdający rekonstruuje problemy (pytania) zawarte w tekście filozoficznym lub takie, na które tekst stanowi odpowiedź; rekonstruuje tezy i argumenty zawarte w tekście; w analizie tekstu prawidłowo posługuje się pojęciami filozoficznymi [...].</p>	<p>I. Filozofia starożytna i średniowieczna. 8. Wybrane zagadnienia i kontrowersje filozoficzne w myśli chrześcijańskiego średniowiecza. Zdający: 1) prezentuje i porównuje najważniejsze dowody na istnienie Boga (dowód św. Anzelm z <i>Proslogionu</i>, wybrane z pięciu dróg św. Tomasza); rekonstruuje przykładowe argumenty przeciwko nim; 3) przeprowadza analizę i interpretację co najmniej jednego z następujących tekstów: b) św. Tomasz, <i>Suma teologii</i> (fragment).</p>	4%

<b>Wymagania egzaminacyjne 2021</b>			
<b>Nr zad.</b>	<b>Wymaganie ogólne</b>	<b>Wymaganie szczegółowe</b>	<b>Poziom wykonania zadania (%)</b>
12.	<p>I. Odbiór wypowiedzi i wykorzystanie zawartych w nich informacji. Zdający rozpoznaje i rozumie problemy [...] filozoficzne [...].</p> <p>III. Analiza i interpretacja tekstów filozoficznych. [...] Zdający rekonstruuje problemy (pytania) zawarte w tekście filozoficznym lub takie, na które tekst stanowi odpowiedź [...].</p>	<p>I. Filozofia starożytna i średniowieczna.</p> <p>3. Problematyka epistemologiczna w filozofii starożytnej. Zdający: 1) rekonstruuje i porównuje główne stanowiska w sporze o źródła poznania i kryteria prawdy, rekonstruuje wspierające je argumenty (spór Sokratesa z sofistami o obiektywność i relatywność prawdy, [...] arystotelesowskie połączenie empiryzmu z racjonalistycznym ideałem wiedzy, arystotelesowskie sformułowanie klasycznej definicji prawdy).</p> <p>V. Umiejętności w zakresie analizy i interpretacji tekstów filozoficznych. Zdający: 1. rekonstruuje zawarte w tekście problemy, tezy i argumenty.</p>	4%
13.	<p>I. Odbiór wypowiedzi i wykorzystanie zawartych w nich informacji. Zdający rozpoznaje i rozumie problemy [...] filozoficzne [...].</p> <p>II. Tworzenie wypowiedzi. Zdający [...] prawidłowo posługuje się pojęciami filozoficznymi [...].</p> <p>III. Analiza i interpretacja tekstów filozoficznych. [...] Zdający rekonstruuje problemy (pytania) zawarte w tekście filozoficznym lub takie, na które tekst stanowi odpowiedź; rekonstruuje tezy i argumenty zawarte w tekście; w analizie tekstu prawidłowo posługuje się pojęciami filozoficznymi [...].</p>	<p>I. Filozofia starożytna i średniowieczna.</p> <p>3. Problematyka epistemologiczna w filozofii starożytnej. Zdający: 1) rekonstruuje i porównuje główne stanowiska w sporze o źródła poznania i kryteria prawdy, rekonstruuje wspierające je argumenty (spór Sokratesa z sofistami o obiektywność i relatywność prawdy, [...] arystotelesowskie połączenie empiryzmu z racjonalistycznym ideałem wiedzy, arystotelesowskie sformułowanie klasycznej definicji prawdy).</p> <p>IV. Umiejętności logiczne. Zdający: 1. w poprawny sposób wykonuje operacje definiowania, podziału logicznego (klasyfikacji) oraz typologii.</p> <p>V. Umiejętności w zakresie analizy i interpretacji tekstów filozoficznych. Zdający: 1. rekonstruuje zawarte w tekście problemy, tezy i argumenty.</p>	42%
14.	<p>II. Tworzenie wypowiedzi. Zdający [...] prawidłowo posługuje się pojęciami filozoficznymi [...].</p>	<p>III. Filozofia współczesna.</p> <p>1. Problematyka epistemologiczna i problematyka z zakresu filozofii nauki w myśli XX w. Zdający: 3) rekonstruuje i porównuje różne koncepcje prawdy, rekonstruuje wspierające je argumenty (koncepcja [...] pragmatyczna).</p>	8%

Wymagania egzaminacyjne 2021			
Nr zad.	Wymaganie ogólne	Wymaganie szczegółowe	Poziom wykonania zadania (%)
15.	<p>II. Tworzenie wypowiedzi. Zdający [...] prawidłowo posługuje się pojęciami filozoficznymi.</p> <p>III. Analiza i interpretacja tekstów filozoficznych. [...] Zdający rekonstruuje problemy (pytania) zawarte w tekście filozoficznym lub takie, na które tekst stanowi odpowiedź; rekonstruuje tezy i argumenty zawarte w tekście; w analizie tekstu prawidłowo posługuje się pojęciami filozoficznymi [...].</p>	<p>I. Filozofia starożytna i średniowieczna.</p> <p>3. Problematyka epistemologiczna w filozofii starożytnej. Zdający: 1) rekonstruuje i porównuje główne stanowiska w sporze o źródła poznania i kryteria prawdy, rekonstruuje wspierające je argumenty ([...] arystotelesowskie sformułowanie klasycznej definicji prawdy).</p> <p>III. Filozofia współczesna</p> <p>1. Problematyka epistemologiczna i problematyka z zakresu filozofii nauki w myśli XX w. Zdający: 3) rekonstruuje i porównuje różne koncepcje prawdy, rekonstruuje wspierające je argumenty (koncepcja realistyczna, epistemiczna, pragmatyczna).</p> <p>3. Problematyka filozofii polityki i filozofii społecznej w myśli XX wieku. Zdający: 4) przeprowadza analizę i interpretację co najmniej jednego z następujących tekstów: a) K.R. Popper, <i>Spółczesność otwarte i jego wrogowie</i> (fragment).</p>	8%
16.	<p>I. Odbiór wypowiedzi i wykorzystanie zawartych w nich informacji. Zdający rozpoznaje i rozumie problemy [...] filozoficzne [...].</p> <p>II. Tworzenie wypowiedzi. Zdający [...] prawidłowo posługuje się pojęciami filozoficznymi [...].</p>	<p>III. Filozofia współczesna.</p> <p>3. Problematyka filozofii polityki i filozofii społecznej w myśli XX w. Zdający: 3) wyjaśnia pojęcia społeczeństwa „otwartego” i „zamkniętego” (K.R. Popper).</p>	22%
17.1.	II. Tworzenie wypowiedzi.		23%
17.2.	<p>Zdający formułuje podstawowe pytania (problemy) oraz tezy filozoficzne, prawidłowo rekonstruuje poznane argumenty; porównuje różne rozwiązania tego samego problemu; jasno prezentuje własne stanowisko w dyskusji, popiera je rzetelną argumentacją oraz przykładami; prawidłowo posługuje się pojęciami filozoficznymi, stosuje argumentację filozoficzną do rozpatrywania problemów życia codziennego i społecznego.</p>		21%
17.3.			17%
17.4.			14%
17.5.			10%
17.6.			15%
17.7.			18%
17.8.			20%

WYKRES 2.

POZIOM WYKONANIA ZADAŃ W OBSZARZE WYMAGAŃ OGÓLNYCH



Komentarz do wyników wraz z wnioskami i rekomendacjami znajduje się w sprawozdaniu krajowym *Sprawozdanie za rok 2021 r. Egzamin maturalny. Przedmioty humanistyczne* zamieszczonym na stronie [www.cke.gov.pl](http://www.cke.gov.pl).

## Historia muzyki

### 1. Opis arkusza

W roku szkolnym 2020/2021 egzamin maturalny z historii muzyki został przeprowadzony na podstawie wymagań egzaminacyjnych określonych w załączniku nr 2 do rozporządzenia Ministra Edukacji Narodowej z dnia 20 marca 2020 r.<sup>5</sup>

Arkusz egzaminacyjny z historii muzyki na poziomie rozszerzonym składał się z 20 zadań otwartych i zamkniętych, w których uwzględniono zadania sprawdzające wiedzę dotyczącą historii muzyki od średniowiecza do czasów współczesnych. Ostatnie zadanie polegało na napisaniu wypracowania na jeden z dwóch tematów:

Temat 1.

Omów przeobrażenia gatunku koncertu w muzyce XIX wieku. Na podstawie wybranych przez Ciebie utworów przedstaw różne typy koncertów, ich budowę, obsadę wykonawczą, wzajemny stosunek solisty i orkiestry. Rozważ, jak udało się romantycznym twórcom koncertów pogodzić tradycję z nowoczesnością, a popis –z intymnością.

Temat 2.

W nawiązaniu do poniższej wypowiedzi Piotra Kamińskiego omów twórczość Claudia Monteverdiego w kontekście przemian stylistycznych przełomu XVI i XVII wieku.

*Był prawdziwym ojcem teatru muzycznego, którego niezwykle możliwości wykazał już w swym pierwszym dziele, Orfeuszu. Niezwykłe możliwości wyrazowe wypracowanego tam języka będzie doskonalił przez resztę życia, nie tylko w madrygatach czy dworskich baletach, oszałamiających różnorodnością i bogactwem natchnienia, ale i w arcydziełach muzyki religijnej [...]. W sztuce przemieniania słowa w muzykę niewiele znajdzie równych sobie. [...] Zapomniany przez ćwierć tysiąclecia, wskrzeszony u zarania XX wieku, nosi dziś znów i na wieki zasłużony przydomek „boski Claudio”.*

Do wybranych zadań w arkuszu dołączone były przykłady dźwiękowe nagrane kolejno na płycie oraz przykłady nutowe. Zdający mógł korzystać z odtwarzacza nagrań.

Za rozwiązanie wszystkich zadań można było otrzymać łącznie 60 punktów.

<sup>5</sup> Załącznik nr 2 do rozporządzenia Ministra Edukacji Narodowej z dnia 20 marca 2020 r. w sprawie szczególnych rozwiązań w okresie czasowego ograniczenia funkcjonowania jednostek systemu oświaty w związku z zapobieganiem, przeciwdziałaniem i zwalczaniem COVID-19 (Dz.U. poz.493, z późn. zm.).

## 2. Dane dotyczące populacji uczniów

**TABELA 1.** ZDAJĄCY ROZWIĄZUJĄCY ZADANIA W ARKUSZU STANDARDOWYM\*

Liczba zdających		
Zdający rozwiązujący zadania w arkuszu standardowym	<b>ogółem</b>	<b>11</b>
	z liceów ogólnokształcących	10
	z techników	1
	ze szkół na wsi	-
	ze szkół w miastach do 20 tys. mieszkańców	-
	ze szkół w miastach od 20 tys. do 100 tys. mieszkańców	4
	ze szkół w miastach powyżej 100 tys. mieszkańców	7
	ze szkół publicznych	11
	ze szkół niepublicznych	-
	kobiety	11
	mężczyźni	-
	bez dysleksji rozwojowej	10
	z dysleksją rozwojową	1

\* Dane w tabeli dotyczą tegorocznych absolwentów.

Z egzaminu zwolniono 1 osobę – finalistę Olimpiady Artystycznej.

**TABELA 2.** ZDAJĄCY ROZWIĄZUJĄCY ZADANIA W ARKUSZACH DOSTOSOWANYCH

Zdający rozwiązujący zadania w arkuszach dostosowanych	z autyzmem, w tym z zespołem Aspergera	-
	słabowidzący	-
	niewidomi	-
	słabosłyszący	-
	nieśłyszący	-
	<b>ogółem</b>	<b>-</b>



### 3. Przebieg egzaminu

TABELA 3.

## INFORMACJE DOTYCZĄCE PRZEBIEGU EGZAMINU

Termin egzaminu		5 maja 2021 r.	
Czas trwania egzaminu dla arkusza standardowego		180 minut	
Liczba szkół		5	
Liczba zespołów egzaminatorów*		-	
Liczba egzaminatorów*		-	
Liczba obserwatorów <sup>6</sup> (§ 8 ust. 1)		-	
Liczba unieważnień <sup>7</sup>	w przypadku:		
	art. 44zzv pkt 1	stwierdzenia niesamodzielnego rozwiązywania zadań przez zdającego	-
	art. 44zzv pkt 2	wniesienia lub korzystania przez zdającego w sali egzaminacyjnej z urządzenia telekomunikacyjnego	-
	art. 44zzv pkt 3	zakłócenia przez zdającego prawidłowego przebiegu części egzaminu w sposób utrudniający pracę pozostałym zdającym	-
	art. 44zzw ust. 1	stwierdzenia podczas sprawdzania pracy niesamodzielnego rozwiązywania zadań przez zdającego	-
	art. 44zzy ust. 7	stwierdzenie naruszenia przepisów dotyczących przeprowadzenia egzaminu maturalnego	-
	art. 44zzy ust. 10	niemożność ustalenia wyniku (np. zaginięcie karty odpowiedzi)	-
Liczba wglądów <sup>8</sup> (art. 44zzz)		-	

\* Dane dotyczą OKE w Łomży.

<sup>6</sup> Rozporządzenie Ministra Edukacji Narodowej z dnia 21 grudnia 2016 r. w sprawie szczegółowych warunków i sposobu przeprowadzania egzaminu gimnazjalnego i egzaminu maturalnego (Dz.U. z 2016 r., poz. 2223, ze zm.).

<sup>7</sup> Ustawa z dnia 7 września 1991 r. o systemie oświaty (tekst jedn. Dz.U. z 2020 r., poz. 1327, ze zm.).

<sup>8</sup> jw.

## 4. Podstawowe dane statystyczne

### Wyniki zdających

TABELA 4.

WYNIKI ZDAJĄCYCH\* – PARAMETRY STATYSTYCZNE\*\*

Zdający	Liczba zdających	Minimum (%)	Maksimum (%)	Mediana (%)	Modalna (%)	Średnia (%)	Odchylenie standardowe (%)
ogółem	11	-	-	-	-	44	-
w tym:							
z liceów ogólnokształcących	10	-	-	-	-	48	-
z techników	1	-	-	-	-	5	-

\* Dane dotyczą tegorocznych absolwentów, którzy przystąpili do wszystkich egzaminów obowiązkowych.

\*\* Parametry statystyczne są podane dla grup liczących 30 lub więcej zdających.

### Poziom wykonania zadań

TABELA 5.

POZIOM WYKONANIA ZADAŃ (WYNIKI KRAJOWE)

Nr zad.	Wymaganie ogólne	Wymaganie szczegółowe	Poziom wykonania zadania (%)
1.	I. Odbiór wypowiedzi i wykorzystanie zawartych w nich informacji.	1.6) Zdający rozróżnia i określa podstawowe instrumenty występujące w kulturze antycznej Grecji [...].	62
2.	III. Analiza i interpretacja tekstów kultury.	3.1) Zdający stosuje posiadaną wiedzę do analizy słuchowej [...] utworów muzycznych, rozpoznaje i opisuje: a) podstawowe techniki kompozytorskie [...].	54
3.1	III. Analiza i interpretacja tekstów kultury.	3.1) Zdający stosuje posiadaną wiedzę do analizy [...] wzrokowej [...] utworów muzycznych, rozpoznaje i opisuje: a) podstawowe techniki kompozytorskie [...]; c) cechy gatunków i form muzycznych [...].	56
3.2.	III. Analiza i interpretacja tekstów kultury.	3.1) Zdający stosuje posiadaną wiedzę do analizy [...] wzrokowej [...] utworów muzycznych, rozpoznaje i opisuje: a) podstawowe techniki kompozytorskie [...]; c) cechy gatunków i form muzycznych [...].	58
4.	I. Odbiór wypowiedzi i wykorzystanie zawartych w nich informacji.	Zdający: 1.1) poprawnie posługuje się terminami i pojęciami muzycznymi [...]; 1.6) rozróżnia i określa – instrumentarium [...] typowe dla poszczególnych epok od średniowiecza do XXI wieku.	53
5.1.	III. Analiza i interpretacja tekstów kultury.	3.1) Zdający stosuje posiadaną wiedzę do analizy [...] słuchowo-wzrokowej utworów muzycznych, rozpoznaje i opisuje: c) cechy gatunków i form muzycznych [...].	29

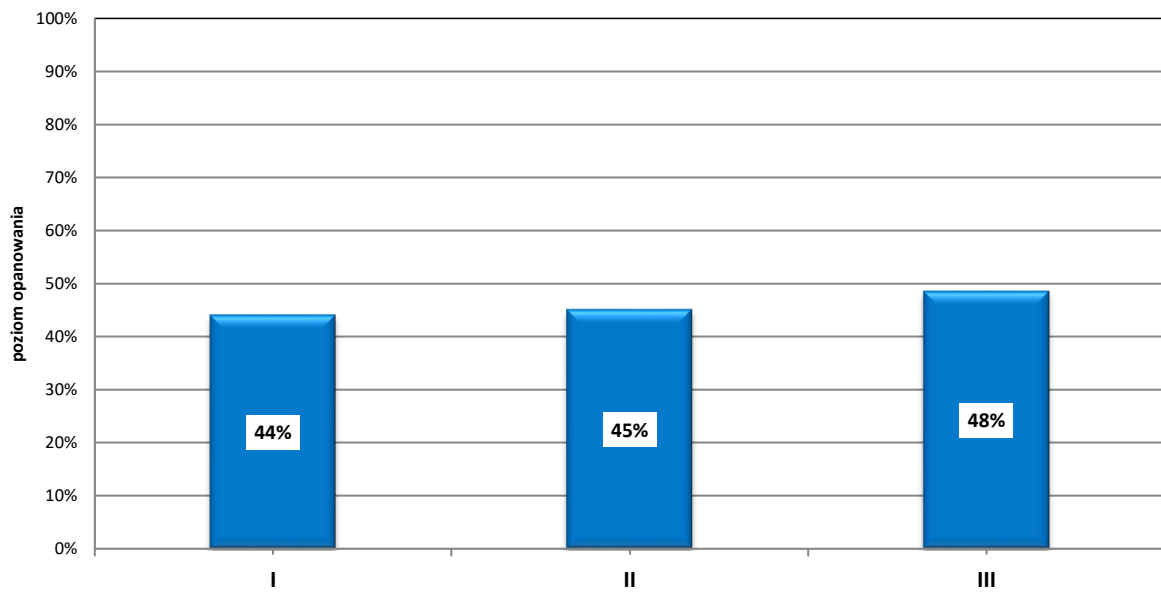
Nr zad.	Wymaganie ogólne	Wymaganie szczegółowe	Poziom wykonania zadania (%)
5.2.	III. Analiza i interpretacja tekstów kultury.	3.1) Zdający stosuje posiadaną wiedzę do analizy [...] słuchowo-wzrokowej utworów muzycznych, rozpoznaje i opisuje: b) [...] podstawowe cechy języka muzycznego (tonalność, melodykę, harmonikę, fakturę, sposoby kształtowania formy, obsadę wykonawczą, typ wyrazowości).	70
6.1.	I. Odbiór wypowiedzi i wykorzystanie zawartych w nich informacji.	Zdający: 1.5) rozróżnia i charakteryzuje gatunki i formy muzyczne: c) instrumentalne – figuracyjne [...] rodzaje sonaty [...]; 1.6) rozróżnia i określa [...] charakterystyczne obsady wykonawcze typowe dla poszczególnych epok od średniowiecza do XXI wieku.	34
6.2.	I. Odbiór wypowiedzi i wykorzystanie zawartych w nich informacji.	Zdający: 1.3) określa i charakteryzuje: b) techniki kompozytorskie charakterystyczne dla różnych stylów historycznych ([...] <i>basso continuo</i> [...]); 1.6) rozróżnia i określa [...] charakterystyczne obsady wykonawcze typowe dla poszczególnych epok od średniowiecza do XXI wieku.	69
7.	I. Odbiór wypowiedzi i wykorzystanie zawartych w nich informacji.	1.9) Zdający porządkuje chronologicznie: b) szkoły kompozytorskie i ugrupowania artystyczne [...], d) dzieła muzyczne twórców [...].	28
8.	III. Analiza i interpretacja tekstów kultury.	3.1) Zdający stosuje posiadaną wiedzę do analizy [...] słuchowo-wzrokowej utworów muzycznych, rozpoznaje i opisuje: b) [...] podstawowe cechy języka muzycznego (tonalność, melodykę, harmonikę, fakturę, sposoby kształtowania formy, obsadę wykonawczą, typ wyrazowości).	54
9.1.	III. Analiza i interpretacja tekstów kultury.	3.1) Zdający stosuje posiadaną wiedzę do analizy [...] słuchowo-wzrokowej utworów muzycznych, rozpoznaje i opisuje: c) cechy gatunków i form muzycznych [...].	34
9.2.	I. Odbiór wypowiedzi i wykorzystanie zawartych w nich informacji.	1.6) Zdający rozróżnia [...] charakterystyczne obsady wykonawcze typowe dla poszczególnych epok od średniowiecza do XXI wieku.	61
10.	III. Analiza i interpretacja tekstów kultury.	3.1) Zdający stosuje posiadaną wiedzę do analizy słuchowej [...] utworów muzycznych, rozpoznaje i opisuje: b) [...] podstawowe cechy języka muzycznego (tonalność, melodykę, harmonikę, fakturę, sposoby kształtowania formy, obsadę wykonawczą, typ wyrazowości).	52
11.1.	III. Analiza i interpretacja tekstów kultury.	3.1) Zdający stosuje posiadaną wiedzę do analizy słuchowej [...] utworów muzycznych, rozpoznaje i opisuje: b) cechy stylów muzycznych [...], wskazując przynależność utworu do danego stylu oraz rozpoznaje i charakteryzuje podstawowe cechy języka muzycznego (tonalność, melodykę, harmonikę, fakturę, sposoby kształtowania formy, obsadę wykonawczą, typ wyrazowości).	52

Nr zad.	Wymaganie ogólne	Wymaganie szczegółowe	Poziom wykonania zadania (%)
11.2.	III. Analiza i interpretacja tekstów kultury.	3.1) Zdający stosuje posiadaną wiedzę do analizy słuchowej [...] utworów muzycznych, rozpoznaje i opisuje: b) cechy stylów muzycznych [...], wskazując przynależność utworu do danego stylu oraz rozpoznaje i charakteryzuje podstawowe cechy języka muzycznego ([...] sposoby kształtowania formy [...]).	33
12.	I. Odbiór wypowiedzi i wykorzystanie zawartych w nich informacji.	1.7) Zdający charakteryzuje twórczość: a) wybranych kompozytorów polskich ([...] F. Chopin [...]).	42
13.	III. Analiza i interpretacja tekstów kultury.	3.1) Zdający stosuje posiadaną wiedzę do analizy słuchowej [...] utworów muzycznych [...]: b) [...] wskazuje przynależność utworu do danego stylu (od średniowiecza do XXI w.) [...].	55
14.	I. Odbiór wypowiedzi i wykorzystanie zawartych w nich informacji. III. Analiza i interpretacja tekstów kultury.	Zdający: 1.6) rozróżnia i określa [...] charakterystyczne obsady wykonawcze typowe dla poszczególnych epok od średniowiecza do XXI wieku; 3.1) stosuje posiadaną wiedzę do analizy słuchowej [...] utworów muzycznych, rozpoznaje i opisuje: b) cechy stylów muzycznych [...] oraz rozpoznaje i charakteryzuje podstawowe cechy języka muzycznego ([...] sposoby kształtowania formy [...]).	32
15.	I. Odbiór wypowiedzi i wykorzystanie zawartych w nich informacji.	1.6) Zdający rozróżnia i określa [...] charakterystyczne obsady wykonawcze typowe dla poszczególnych epok od średniowiecza do XXI wieku.	45
16.	I. Odbiór wypowiedzi i wykorzystanie zawartych w nich informacji.	1.7) Zdający charakteryzuje twórczość: b) wybranych kompozytorów europejskich ([...] I. Strawiński, B. Bartok, S. Prokofiew [...]).	26
17.1.	I. Odbiór wypowiedzi i wykorzystanie zawartych w nich informacji. III. Analiza i interpretacja tekstów kultury.	3.1) Zdający stosuje posiadaną wiedzę do analizy [...] słuchowo-wzrokowej utworów muzycznych, rozpoznaje i opisuje: b) [...] podstawowe cechy języka muzycznego ([...] obsada wykonawcza [...]).	20
17.2.	III. Analiza i interpretacja tekstów kultury.	3.1) Zdający stosuje posiadaną wiedzę do analizy [...] słuchowo-wzrokowej utworów muzycznych, rozpoznaje i opisuje: b) [...] podstawowe cechy języka muzycznego ([...] obsada wykonawcza [...]).	63
17.3.	III. Analiza i interpretacja tekstów kultury.	3.1) Zdający stosuje posiadaną wiedzę do analizy słuchowej [...] utworów muzycznych, rozpoznaje i opisuje: b) [...] podstawowe cechy języka muzycznego (tonalność, melodykę, harmonikę, fakturę, [...] typ wyrazowości).	80

Nr zad.	Wymaganie ogólne	Wymaganie szczegółowe	Poziom wykonania zadania (%)	
18.	III. Analiza i interpretacja tekstów kultury.	3.1) Zdający stosuje posiadaną wiedzę do analizy [...] wzrokowej [...] utworów muzycznych, rozpoznaje i opisuje: a) podstawowe techniki kompozytorskie [...], d) cechy i rodzaj zapisu muzycznego [...] oraz przynależność do epoki.	29	
19.	III. Analiza i interpretacja tekstów kultury.	3.1) Zdający stosuje posiadaną wiedzę do analizy słuchowej [...] utworów muzycznych, rozpoznaje i opisuje: b) cechy stylów muzycznych [...].	33	
20.1.	II. Tworzenie wypowiedzi.	Zdający: 2.1) opisuje dzieje muzyki na podstawie znajomości: a) dzieł muzycznych twórców wymienionych w ust. 1 pkt 7 i charakterystycznych cech utworów o szczególnym znaczeniu w historii muzyki (od średniowiecza do XX w.); b) problemów i procesów historycznych, takich jak: związki słowa i muzyki w dziełach wokalnoinstrumentalnych [...]; 2.2) formułuje przejrzystą wypowiedź pisemną, określając genezę, przeobrażenia, powiązania, wpływy, podobieństwa i różnice [...]; a) dzieł form i gatunków muzycznych (np. [...] koncert [...]) oraz ich elementów i funkcji w różnych epokach i ośrodkach kulturowych; c) stylów muzycznych różnych epok historycznych [...]; indywidualnych stylów kompozytorskich [...]; 2.4) prezentuje własny pogląd na muzyczną twórczość i kulturę epok minionych, dokonuje syntezy i porównań, wskazuje dzieła, twórców o szczególnym znaczeniu dla danej epoki, stylu, ośrodka oraz uzasadnia swoje poglądy i popiera je właściwie dobranymi przykładami.	Zgodność treści pracy z tematem; rozpoznanie problemu sformułowanego w temacie.	46
20.2.			Trafne przywołanie faktów istotnych dla tematu; omówienie przywołanych faktów.	47
20.3.			Dobór przykładów z literatury muzycznej, ilustrujących omawiane fakty.	44
20.4.			Jakość omówienia.	36
20.5.			Poprawne stosowanie terminologii.	44
20.6.			Uporządkowanie treści – kompozycja i język; logika wyvodu i wnioskowanie; język i estetyka pracy.	45

WYKRES 2.

POZIOM WYKONANIA ZADAŃ W OBSZARZE WYMAGAŃ OGÓLNYCH



Komentarz do wyników wraz z wnioskami i rekomendacjami znajduje się w sprawozdaniu krajowym *Sprawozdanie za rok 2021 r. Egzamin maturalny. Przedmioty humanistyczne* zamieszczonym na stronie [www.cke.gov.pl](http://www.cke.gov.pl).

## Historia sztuki

### 1. Opis arkusza

W roku szkolnym 2020/2021 egzamin maturalny z historii sztuki został przeprowadzony na podstawie wymagań egzaminacyjnych określonych w załączniku nr 2 do rozporządzenia Ministra Edukacji Narodowej z dnia 20 marca 2020 r.<sup>9</sup>

Arkusz egzaminacyjny z historii sztuki na poziomie rozszerzonym składał się z 14 różnego typu zadań i podzielony został na trzy części.

Część pierwsza zawierała 8 zadań. Każde zadanie było ilustrowane reprodukcjami dzieł sztuki. Były to zadania zamknięte oraz otwarte, sprawdzały one między innymi wiedzę o epokach, kierunkach, stylach i tendencjach w sztuce, znajomość twórczości wybitnych artystów, a także znajomość terminów i pojęć z dziedziny sztuki, technik artystycznych i ikonografii.

Zadania w drugiej części arkusza – od 9. do 13. – polegały na wykonaniu opisów i analiz dzieł z różnych dziedzin sztuki (malarstwa, rzeźby, architektury) oraz analizy tekstu źródłowego. Analizę ograniczono do ściśle określonych kategorii, w zależności od rodzaju i charakteru dzieła, którego dotyczyły.

W trzeciej części arkusza (zadanie 14.) zdający musieli wykazać się umiejętnością redagowania rozszerzonej wypowiedzi na jeden z zaproponowanych tematów:

Temat 1. Artysta jako świadek i komentator wydarzeń historycznych. Przedstaw to zagadnienie na przykładzie trzech dzieł z różnych dziedzin sztuk plastycznych.

Temat 2. Autoportrety w malarstwie. Na przykładzie trzech dzieł sztuki autorstwa różnych artystów omów, w jaki sposób artyści przedstawiali samych siebie.

Za poprawne rozwiązanie wszystkich zadań można było uzyskać 60 punktów, za każdą część arkusza po 20 punktów.

<sup>9</sup> Załącznik nr 2 do rozporządzenia Ministra Edukacji Narodowej z dnia 20 marca 2020 r. w sprawie szczególnych rozwiązań w okresie czasowego ograniczenia funkcjonowania jednostek systemu oświaty w związku z zapobieganiem, przeciwdziałaniem i zwalczaniem COVID-19 (Dz.U. poz.493, z późn. zm.).

## 2. Dane dotyczące populacji uczniów

**TABELA 1.** ZDAJĄCY ROZWIĄZUJĄCY ZADANIA W ARKUSZU STANDARDOWYM\*

Liczba zdających		
Zdający rozwiązujący zadania w arkuszu standardowym	<b>ogółem</b>	<b>111</b>
	z liceów ogólnokształcących	102
	z techników	9
	ze szkół na wsi	-
	ze szkół w miastach do 20 tys. mieszkańców	37
	ze szkół w miastach od 20 tys. do 100 tys. mieszkańców	33
	ze szkół w miastach powyżej 100 tys. mieszkańców	41
	ze szkół publicznych	108
	ze szkół niepublicznych	3
	kobiety	101
	mężczyźni	10
	bez dysleksji rozwojowej	98
	z dysleksją rozwojową	13

\* Dane w tabeli dotyczą tegorocznych absolwentów.

Z egzaminu zwolniono 6 osób – finalistów Olimpiady Artystycznej.

**TABELA 2.** ZDAJĄCY ROZWIĄZUJĄCY ZADANIA W ARKUSZACH DOSTOSOWANYCH

Zdający rozwiązujący zadania w arkuszach dostosowanych	z autyzmem, w tym z zespołem Aspergera	1
	słabowidzący	-
	niewidomi	-
	słabosłyszący	-
	nieśłyszący	-
	z porażeniem mózgowym dziecięcym	1
	<b>ogółem</b>	<b>2</b>



### 3. Przebieg egzaminu

TABELA 3.

## INFORMACJE DOTYCZĄCE PRZEBIEGU EGZAMINU

Termin egzaminu		6 maja 2021 r.	
Czas trwania egzaminu dla arkusza standardowego		180 minut	
Liczba szkół		29	
Liczba zespołów egzaminatorów*		1	
Liczba egzaminatorów*		4	
Liczba obserwatorów <sup>10</sup> (§ 8 ust. 1)		-	
Liczba unieważnień <sup>11</sup>	w przypadku:		
	art. 44zzv pkt 1	stwierdzenia niesamodzielnego rozwiązywania zadań przez zdającego	-
	art. 44zzv pkt 2	wniesienia lub korzystania przez zdającego w sali egzaminacyjnej z urządzenia telekomunikacyjnego	-
	art. 44zzv pkt 3	zakłócenia przez zdającego prawidłowego przebiegu części egzaminu w sposób utrudniający pracę pozostałym zdającym	-
	art. 44zzw ust. 1	stwierdzenia podczas sprawdzania pracy niesamodzielnego rozwiązywania zadań przez zdającego	-
	art. 44zzy ust. 7	stwierdzenie naruszenia przepisów dotyczących przeprowadzenia egzaminu maturalnego	-
	art. 44zzy ust. 10	niemożność ustalenia wyniku (np. zaginięcie karty odpowiedzi)	-
Liczba wglądów <sup>12</sup> (art. 44zzz)		-	

\* Dane dotyczą OKE w Łomży.

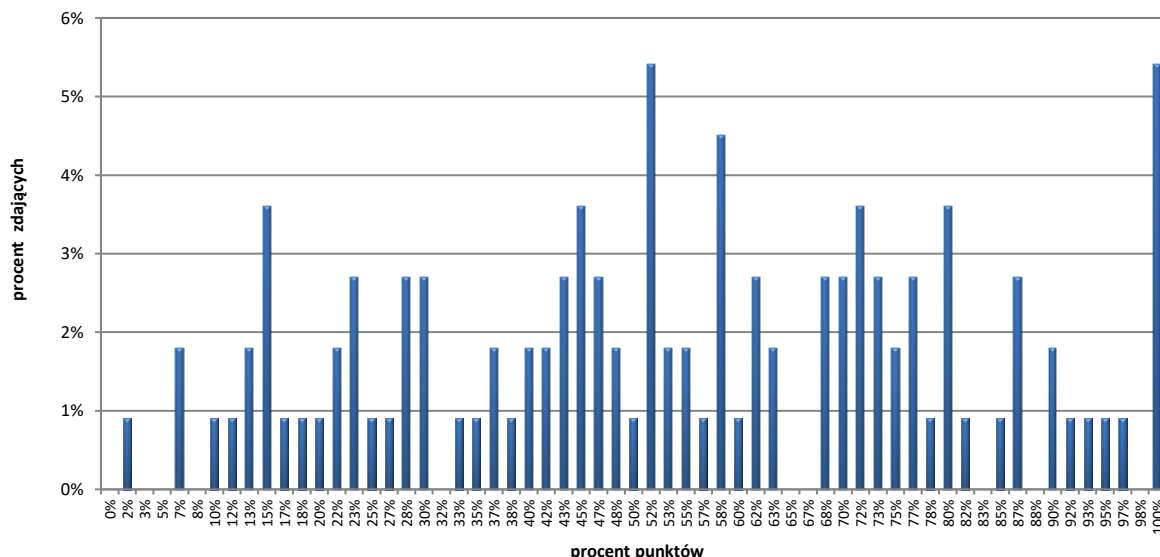
<sup>10</sup> Rozporządzenie Ministra Edukacji Narodowej z dnia 21 grudnia 2016 r. w sprawie szczegółowych warunków i sposobu przeprowadzania egzaminu gimnazjalnego i egzaminu maturalnego (Dz.U. z 2016 r., poz. 2223, ze zm.).

<sup>11</sup> Ustawa z dnia 7 września 1991 r. o systemie oświaty (tekst jedn. Dz.U. z 2020 r., poz. 1327, ze zm.).

<sup>12</sup> jw.

## 4. Podstawowe dane statystyczne

### Wyniki zdających

**WYKRES 1.**
**ROZKŁAD WYNIKÓW ZDAJĄCYCH**

**TABELA 4.**
**WYNIKI ZDAJĄCYCH\* – PARAMETRY STATYSTYCZNE\*\***

Zdający	Liczba zdających	Minimum (%)	Maksimum (%)	Mediana (%)	Modalna (%)	Średnia (%)	Odchylenie standardowe (%)
<b>ogółem</b>	<b>111</b>	<b>2</b>	<b>100</b>	<b>53</b>	<b>52***</b>	<b>54</b>	<b>26</b>
w tym:							
z liceów ogólnokształcących	102	2	100	55	52***	56	25
z techników	9	-	-	-	-	34	-

\* Dane dotyczą tegorocznych absolwentów, którzy przystąpili do wszystkich egzaminów obowiązkowych.

\*\* Parametry statystyczne są podane dla grup liczących 30 lub więcej zdających.

\*\*\* Istnieje wiele wartości modalnych. Podano najmniejszą wartość.

## Poziom wykonania zadań

TABELA 5.

POZIOM WYKONANIA ZADAŃ

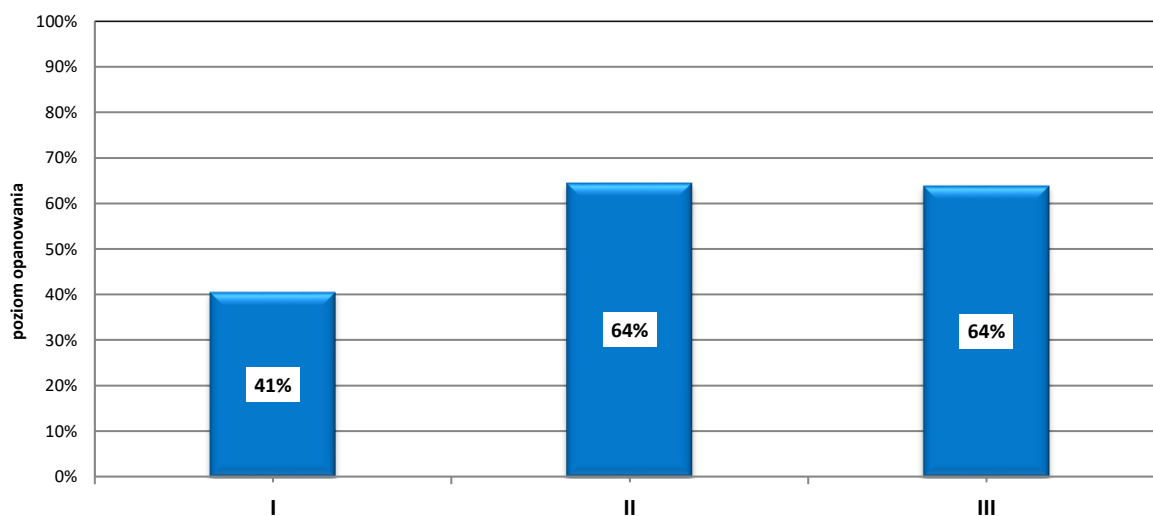
Wymagania egzaminacyjne			
Nr zad.	Wymaganie ogólne	Wymaganie szczegółowe	Poziom wykonania zadania (%)
1.	I. Odbiór wypowiedzi i wykorzystanie zawartych w nich informacji.	Zdający: 1.2) rozpoznaje dzieła różnych epok, stylów oraz kierunków sztuk plastycznych, potrafi umiejscowić je w czasie i w przestrzeni geograficznej; 1.5) identyfikuje dzieła na podstawie charakterystycznych środków warsztatowych i formalnych [...]; 1.9) zna, poprawnie stosuje terminy i pojęcia z zakresu historii sztuki.	52%
2.1	I. Odbiór wypowiedzi i wykorzystanie zawartych w nich informacji.	Zdający: 1.2) rozpoznaje dzieła różnych epok, stylów oraz kierunków sztuk plastycznych, potrafi umiejscowić je w czasie i w przestrzeni geograficznej; 1.6) wiąże dzieło z miejscem, w którym się znajduje (miasta).	37%
2.2.	I. Odbiór wypowiedzi i wykorzystanie zawartych w nich informacji.	Zdający: 1.5) identyfikuje dzieła na podstawie charakterystycznych środków warsztatowych i formalnych [...]; 1.9) zna, poprawnie stosuje terminy i pojęcia z zakresu historii sztuki.	70%
3.1.	I. Odbiór wypowiedzi i wykorzystanie zawartych w nich informacji.	1.4) Zdający zna twórczość najwybitniejszych artystów i potrafi wymienić dzieła, które stworzyli, rozpoznać najsłynniejsze z nich.	25%
3.2.	I. Odbiór wypowiedzi i wykorzystanie zawartych w nich informacji.	Zdający: 1.5) identyfikuje dzieła na podstawie charakterystycznych środków warsztatowych i formalnych [...]; 1.9) zna, poprawnie stosuje terminy i pojęcia z zakresu historii sztuki.	64%
4.	I. Odbiór wypowiedzi i wykorzystanie zawartych w nich informacji.	Zdający: 1.3) przyporządkowuje twórczość poszczególnych artystów do stylów i kierunków, w obrębie których tworzyli. 1.4) zna twórczość najwybitniejszych artystów i potrafi wymienić dzieła, które stworzyli, rozpoznać najsłynniejsze z nich.	26%
5.	I. Odbiór wypowiedzi i wykorzystanie zawartych w nich informacji.	1.10) Zdający [...] rozpoznaje świętych, bogów greckich po atrybutach i sposobach przedstawień.	39%
6.	I. Odbiór wypowiedzi i wykorzystanie zawartych w nich informacji.	Zdający: 1.2) rozpoznaje dzieła różnych epok, stylów oraz kierunków sztuk plastycznych, potrafi umiejscowić je w czasie [...]; 1.4) zna twórczość najwybitniejszych artystów i potrafi wymienić dzieła, które stworzyli, rozpoznać najsłynniejsze z nich.	41%

Wymagania egzaminacyjne			
Nr zad.	Wymaganie ogólne	Wymaganie szczegółowe	Poziom wykonania zadania (%)
7.1	I. Odbiór wypowiedzi i wykorzystanie zawartych w nich informacji.	Zdający: 1.9) zna, poprawnie stosuje terminy i pojęcia z zakresu historii sztuki; 1.11) potrafi wskazać funkcję dzieła.	75%
7.2.	I. Odbiór wypowiedzi i wykorzystanie zawartych w nich informacji.	Zdający: 1.2) rozpoznaje dzieła różnych epok, stylów oraz kierunków sztuk plastycznych [...]; 1.5) identyfikuje dzieła na podstawie charakterystycznych środków warsztatowych i formalnych [...].	45%
8.1.	I. Odbiór wypowiedzi i wykorzystanie zawartych w nich informacji.	Zdający: 1.4) zna twórczość najwybitniejszych artystów i potrafi wymienić dzieła, które stworzyli, rozpoznać najsłynniejsze z nich; 1.8) potrafi wskazać dzieła współczesne, które wymykają się klasyfikacjom.	18%
8.2.	I. Odbiór wypowiedzi i wykorzystanie zawartych w nich informacji.	1.7) Zdający zna i rozpoznaje podstawowe techniki plastyczne i określa ich cechy charakterystyczne.	39%
9.1.	I. Odbiór wypowiedzi i wykorzystanie zawartych w nich informacji.	1.4) Zdający zna twórczość najwybitniejszych artystów i potrafi wymienić dzieła, które stworzyli, rozpoznać najsłynniejsze z nich.	57%
9.2.	III. Analiza i interpretacja tekstów kultury.	3.1) Zdający dokonuje opisu i analizy [...] dzieł, uwzględniając ich cechy formalne ([...] w rzeźbie: bryła, kompozycja, faktura [...]).	92%
10.1.	I. Odbiór wypowiedzi i wykorzystanie zawartych w nich informacji.	Zdający: 1.2) rozpoznaje dzieła różnych epok, stylów oraz kierunków sztuk plastycznych, potrafi umiejscowić je [...] w przestrzeni geograficznej; 1.6) wiąże dzieło z miejscem, w którym się znajduje (miasta).	17%
10.2.	III. Analiza i interpretacja tekstów i wytworów kultury.	3.1) Zdający [...] potrafi wskazać te środki ekspresji, które identyfikują analizowane dzieło i wskazują na jego klasyfikację stylową.	44%
10.3.	I. Odbiór wypowiedzi i wykorzystanie zawartych w nich informacji.	1.9) Zdający zna, poprawnie stosuje terminy i pojęcia z zakresu historii sztuki.	63%
11.1.	III. Analiza i interpretacja tekstów i wytworów kultury.	3.2) Zdający analizuje wybrane teksty pisarzy [...].	37%

Wymagania egzaminacyjne			
Nr zad.	Wymaganie ogólne	Wymaganie szczegółowe	Poziom wykonania zadania (%)
11.2.	I. Odbiór wypowiedzi i wykorzystanie zawartych w nich informacji.	1.3) Zdający przyporządkowuje twórczość poszczególnych artystów do stylów i kierunków, w obrębie których tworzyli.	42%
12.	III. Analiza i interpretacja tekstów i wytworów kultury.	3.1) Zdający [...] potrafi wskazać te środki ekspresji, które identyfikują analizowane dzieło i wskazują na jego klasyfikację stylową.	52%
13.1.	I. Odbiór wypowiedzi i wykorzystanie zawartych w nich informacji.	1.4) Zdający zna twórczość najwybitniejszych artystów i potrafi wymienić dzieła, które stworzyli, rozpoznać najsłynniejsze z nich.	33%
13.2.	I. Odbiór wypowiedzi i wykorzystanie zawartych w nich informacji.	1.3) Zdający przyporządkowuje twórczość poszczególnych artystów do stylów i kierunków, w obrębie których tworzyli.	42%
13.3.	III. Analiza i interpretacja tekstów i wytworów kultury.	3.1) Zdający dokonuje opisu i analizy porównawczej dzieł, uwzględniając ich cechy formalne (np. [...] w malarstwie: kompozycja, kolor, światłocień) [...].	74%
13.4.	III. Analiza i interpretacja tekstów i wytworów kultury.	3.1) Zdający dokonuje opisu i analizy porównawczej dzieł, uwzględniając ich cechy formalne ([...] w malarstwie: [...] kolor [...]) [...].	77%
13.5.	III. Analiza i interpretacja tekstów i wytworów kultury.	3.1) Zdający dokonuje opisu i analizy [...] dzieł, uwzględniając ich cechy formalne [...], a także potrafi wskazać te środki ekspresji, które identyfikują analizowane dzieło [...].	79%
14.1.	II. Tworzenie wypowiedzi.	Zdający: 2.1) porównuje style i kierunki, uwzględniając źródła inspiracji, wzajemne oddziaływania, wpływ mecenatu artystycznego, wydarzeń historycznych i kulturalnych oraz estetyki na cechy tych stylów; 2.2) rozpoznaje w dziele sztuki temat i potrafi wskazać jego źródło ikonograficzne; 2.3) formułuje samodzielne, przejrzyste i logiczne pisemne wypowiedzi na temat sztuki, uwzględniając właściwą kompozycję pracy, język i styl, opis ikonograficzny i formalny przytaczanych przykładów dzieł.	60%
14.2.			65%
14.3.			53%
14.4.			81%

WYKRES 2.

POZIOM WYKONANIA ZADAŃ W OBSZARZE WYMAGAŃ OGÓLNYCH



Komentarz do wyników wraz z wnioskami i rekomendacjami znajduje się w sprawozdaniu krajowym *Sprawozdanie za rok 2021 r. Egzamin maturalny. Przedmioty humanistyczne* zamieszczonym na stronie [www.cke.gov.pl](http://www.cke.gov.pl).

## Język łaciński i kultura antyczna

### 1. Opis arkusza

W roku szkolnym 2020/2021 egzamin maturalny z języka łacińskiego i kultury antycznej został przeprowadzony na podstawie wymagań egzaminacyjnych określonych w załączniku nr 2 do rozporządzenia Ministra Edukacji Narodowej z dnia 20 marca 2020 r.<sup>13</sup>

Arkusz egzaminacyjny z języka łacińskiego i kultury antycznej na poziomie rozszerzonym składał się z trzech części i zawierał 11 zadań.

W pierwszej części zdający dokonywał autorskiego przekładu oryginalnego tekstu łacińskiego na język polski, a także rozwiązywał zadania, które sprawdzały znajomość realiów historyczno-kulturowych oraz literatury, filozofii i wybranych zagadnień z historii Greków i Rzymian. Druga część arkusza wymagała rozwiązania testu leksykalno-gramatycznego opartego na słownictwie oryginalnego tekstu łacińskiego zamieszczonego w części pierwszej. Celem części trzeciej było napisanie w języku polskim wypracowania na określony w zadaniu temat związany z działalnością Gajusza Juliusza Cezara.

Zadania sprawdzały wiadomości i umiejętności opisane w podstawie programowej kształcenia ogólnego dla przedmiotu język łaciński i kultura antyczna na IV etapie edukacyjnym.

Za poprawne rozwiązanie wszystkich zadań zdający mógł otrzymać 60 punktów, z czego za tłumaczenie tekstu można było uzyskać 30 punktów, za rozwiązanie testu – 15 punktów, a za wypracowanie na temat kultury antycznej – 15 punktów.

### 2. Dane dotyczące populacji uczniów

**TABELA 1.** ZDAJĄCY ROZWIĄZUJĄCY ZADANIA W ARKUSZU STANDARDOWYM\*

Liczba zdających		
Zdający rozwiązujący zadania w arkuszu standardowym	<b>ogółem</b>	14
	z liceów ogólnokształcących	14
	z techników	-
	ze szkół na wsi	-
	ze szkół w miastach do 20 tys. mieszkańców	-
	ze szkół w miastach od 20 tys. do 100 tys. mieszkańców	5
	ze szkół w miastach powyżej 100 tys. mieszkańców	9
	ze szkół publicznych	14
	ze szkół niepublicznych	-
	kobiety	12
	mężczyźni	2
	bez dysleksji rozwojowej	12
	z dysleksją rozwojową	2

\* Dane w tabeli dotyczą wszystkich tegorocznych absolwentów.

<sup>13</sup> Załącznik nr 2 do rozporządzenia Ministra Edukacji Narodowej z dnia 20 marca 2020 r. w sprawie szczególnych rozwiązań w okresie czasowego ograniczenia funkcjonowania jednostek systemu oświaty w związku z zapobieganiem, przeciwdziałaniem i zwalczaniem COVID-19 (Dz.U. poz.493, z późn. zm.).

Z egzaminu zwolniono 1 osobę – finalistę Olimpiady Języka Łacińskiego.

**TABELA 2.** ZDAJĄCY ROZWIĄZUJĄCY ZADANIA W ARKUSZACH DOSTOSOWANYCH

Zdający rozwiązujący zadania w arkuszach dostosowanych	z autyzmem, w tym z zespołem Aspergera	-
	słabowidzący	-
	niewidomi	-
	słabosłyszący	-
	niemy	-
	<b>ogółem</b>	<b>-</b>

### 3. Przebieg egzaminu

**TABELA 3.** INFORMACJE DOTYCZĄCE PRZEBIEGU EGZAMINU

Termin egzaminu		4 maja 2021 r.	
Czas trwania egzaminu dla arkusza standardowego		180 minut	
Liczba szkół		4	
Liczba zespołów egzaminatorów*		-	
Liczba egzaminatorów*		-	
Liczba obserwatorów <sup>14</sup> (§ 8 ust. 1)		-	
Liczba unieważnień <sup>15</sup>	w przypadku:		
	art. 44zzv pkt 1	stwierdzenia niesamodzielnego rozwiązywania zadań przez zdającego	-
	art. 44zzv pkt 2	wniesienia lub korzystania przez zdającego w sali egzaminacyjnej z urządzenia telekomunikacyjnego	-
	art. 44zzv pkt 3	zakłócenia przez zdającego prawidłowego przebiegu części egzaminu w sposób utrudniający pracę pozostałym zdającym	-
	art. 44zzw ust. 1	stwierdzenia podczas sprawdzania pracy niesamodzielnego rozwiązywania zadań przez zdającego	-
	art. 44zzy ust. 7	stwierdzenie naruszenia przepisów dotyczących przeprowadzenia egzaminu maturalnego	-
	art. 44zzy ust. 10	niemożność ustalenia wyniku (np. zaginięcie karty odpowiedzi)	-
Liczba wglądów <sup>16</sup> (art. 44zzz)		-	

\* Dane dotyczą OKE w Łomży.

<sup>14</sup> Rozporządzenie Ministra Edukacji Narodowej z dnia 21 grudnia 2016 r. w sprawie szczegółowych warunków i sposobu przeprowadzania egzaminu gimnazjalnego i egzaminu maturalnego (Dz.U. z 2016 r., poz. 2223, ze zm.).

<sup>15</sup> Ustawa z dnia 7 września 1991 r. o systemie oświaty (tekst jedn. Dz.U. z 2020 r., poz. 1327, ze zm.).

<sup>16</sup> jw.



## 4. Podstawowe dane statystyczne

### Wyniki zdających

TABELA 4.

WYNIKI ZDAJĄCYCH – PARAMETRY STATYSTYCZNE

Zdający	Liczba zdających	Minimum (%)	Maksimum (%)	Mediana (%)	Modalna (%)	Średnia (%)	Odchylenie standardowe (%)
ogółem	14	-	-	-	-	47	-
w tym:							
z liceów ogólnokształcących	14	-	-	-	-	47	-
z techników	-	-	-	-	-	-	-

\* Dane dotyczą tegorocznych absolwentów, którzy przystąpili do wszystkich egzaminów obowiązkowych. Parametry statystyczne są podane dla grup liczących 30 lub więcej zdających.

### Poziom wykonania zadań

TABELA 5.

POZIOM WYKONANIA ZADAŃ (WYNIKI KRAJOWE)

Wymagania egzaminacyjne			
Nr zad.	Wymagania ogólne	Wymagania szczegółowe <i>Gdy wymaganie szczegółowe dotyczy materiału III etapu edukacyjnego, dopisano (G), a gdy zakresu podstawowego IV etapu, dopisano (P).</i>	Poziom wykonania zadania (%)
1.	II. Tworzenie wypowiedzi – przekład na język polski. I. Odbiór wypowiedzi i wykorzystanie zawartych w nich informacji.	Zdający: 2.1) dokonuje samodzielnego przekładu na język polski łacińskiego tekstu, korzystając ze słownika łacińsko-polskiego, oddaje w przekładzie ogólny charakter i funkcję tłumaczonego tekstu; znajduje właściwe polskie odpowiedniki leksykalne dla łacińskich wyrazów i struktur; stosuje poprawne techniki przekładu; redaguje przekład spójny i poprawny stylistycznie; 2.3) wykorzystuje posiadaną wiedzę z zakresu kultury antycznej dla sporządzenia przekładu; 1.1) rozpoznaje formy morfologiczne [...]; 1.2) identyfikuje charakterystyczne dla łaciny konstrukcje składniowe [...]; 1.5) wykorzystuje wiedzę o antyku do odczytywania sensu tekstów łacińskich [...].	43
2.	I. Odbiór wypowiedzi i wykorzystanie zawartych w nich informacji. III. Analiza i interpretacja tekstów kultury.	Zdający: 1.7) wskazuje najważniejsze osiągnięcia kultury antycznej [...] postawy obywatelskie; 3.1) [...] interpretuje fakty i zdarzenia historyczne; selekcjonuje wiadomości i je wykorzystuje do wykonania postawionych zadań.	43

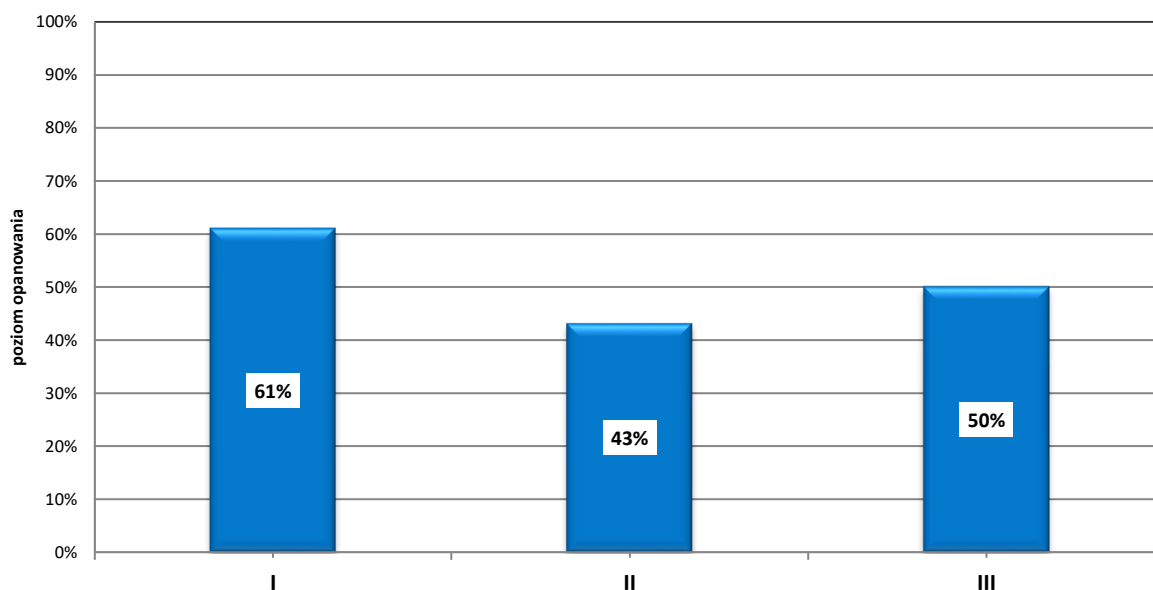
<b>Wymagania egzaminacyjne</b>			
<b>Nr zad.</b>	<b>Wymagania ogólne</b>	<b>Wymagania szczegółowe</b> <i>Gdy wymaganie szczegółowe dotyczy materiału III etapu edukacyjnego, dopisano (G), a gdy zakresu podstawowego IV etapu, dopisano (P).</i>	<b>Poziom wykonania zadania (%)</b>
3.	I. Odbiór wypowiedzi i wykorzystanie zawartych w nich informacji. III. Analiza i interpretacja tekstów kultury.	Zdający: 1.4) wymienia wyrazy pochodzenia łacińskiego funkcjonujące jako terminy w różnych dziedzinach; dostrzega związki języka polskiego z językiem łacińskim; wyjaśnia etymologię wyrazów w języku polskim, opierając się na leksyce łacińskiej; 1.6) wyjaśnia związki kultury europejskiej, zwłaszcza polskiej, z kulturą antyczną [...]; 3.1) dostrzega antyczne źródła konkretnych zjawisk naszej cywilizacji i kultury [...].	89
4.	I. Odbiór wypowiedzi i wykorzystanie zawartych w nich informacji. III. Analiza i interpretacja tekstów kultury.	Zdający: 1.7) wskazuje najważniejsze osiągnięcia kultury antycznej [...] nauka i wynalazki w starożytności, postawy obywatelskie; 3.1) [...] interpretuje fakty i zdarzenia historyczne; selekcjonuje wiadomości i je wykorzystuje do wykonania postawionych zadań.	64
5.	I. Odbiór wypowiedzi i wykorzystanie zawartych w nich informacji.	Zdający: 1.5) wykorzystuje wiedzę o antyku do odczytania sensu tekstów łacińskich i w przekładzie dotyczących [...] życia politycznego (ustrój [...] Rzymu) [...]; 1.7) wskazuje najważniejsze osiągnięcia kultury antycznej [...] postawy obywatelskie.	59
6.	I. Odbiór wypowiedzi i wykorzystanie zawartych w nich informacji. III. Analiza i interpretacja tekstów łacińskich.	Zdający: 1.5) wykorzystuje wiedzę o antyku do odczytywania sensu tekstów łacińskich [...] dotyczących [...] życia politycznego [...]; 3.1) [...] interpretuje fakty i zdarzenia historyczne; selekcjonuje wiadomości i je wykorzystuje do wykonania postawionych zadań.	78

Wymagania egzaminacyjne			
Nr zad.	Wymagania ogólne	Wymagania szczegółowe <i>Gdy wymaganie szczegółowe dotyczy materiału III etapu edukacyjnego, dopisano (G), a gdy zakresu podstawowego IV etapu, dopisano (P).</i>	Poziom wykonania zadania (%)
7.	I. Odbiór wypowiedzi i wykorzystanie zawartych w nich informacji.	Zdający: 1.1) rozpoznaje formy morfologiczne (formy fleksyjne rzeczowników deklinacji 1–5 [...]; stronę czynną i bierną czasowników we wszystkich czasach w indykatiwie i koniunktiwie; infinitivus activi i passivi praesentis, perfecti; [...] oraz ich funkcje semantyczne i zastosowanie składniowe; 1.2) identyfikuje charakterystyczne dla łaciny konstrukcje składniowe: [...] struktura składniowa zdania w stronie czynnej i biernej; funkcje składniowe i semantyczne rzeczownika w poszczególnych przypadkach; [...] konstrukcje składniowe charakterystyczne dla łaciny: accusativus cum infinitivo, nominativus cum infinitivo, [...] dativus possessivus [...]; 1.3) dokonuje transformacji gramatycznych: [...] tworzy formy czasownikowe w czasach głównych i historycznych, w trybach, stronach i liczbach; dokonuje transformacji gramatycznych w zakresie konstrukcji składniowych (accusativus cum infinitivo, nominativus cum infinitivo, [...] dativus possessivus [...]).	40
8.	I. Odbiór wypowiedzi i wykorzystanie zawartych w nich informacji.	Zdający: 1.1) rozpoznaje formy morfologiczne ([...] participia (praesentis activi i perfecti passivi) [...]; 1.2) identyfikuje charakterystyczne dla łaciny konstrukcje składniowe: [...] ([...] participium praesentis activi i perfecti passivi) [...].	54
9.	I. Odbiór wypowiedzi i wykorzystanie zawartych w nich informacji.	Zdający: 1.1) rozpoznaje formy morfologiczne (formy fleksyjne rzeczowników deklinacji 1–5 oraz przymiotników deklinacji 1–3; [...] stronę czynną i bierną czasowników we wszystkich czasach w indykatiwie i koniunktiwie; [...] participia (praesentis activi i perfecti passivi); [...] oraz ich funkcje semantyczne i zastosowanie składniowe; 1.2) identyfikuje charakterystyczne dla łaciny konstrukcje składniowe: [...] struktura składniowa zdania w stronie czynnej i biernej; funkcje składniowe i semantyczne rzeczownika w poszczególnych przypadkach; funkcje składniowe i semantyczne nieosobowych form czasownika ([...] participium praesentis activi i perfecti passivi); konstrukcje składniowe charakterystyczne dla łaciny: [...] ablativus absolutus; [...] consecutio temporum; zdania podrzędne z indikativem i koniunktiwem.	68

Wymagania egzaminacyjne			
Nr zad.	Wymagania ogólne	Wymagania szczegółowe <i>Gdy wymaganie szczegółowe dotyczy materiału III etapu edukacyjnego, dopisano (G), a gdy zakresu podstawowego IV etapu, dopisano (P).</i>	Poziom wykonania zadania (%)
10.	I. Odbiór wypowiedzi i wykorzystanie zawartych w nich informacji.	Zdający: 1.1) rozpoznaje formy morfologiczne (formy fleksyjne [...] przymiotników deklinacji 1–3; [...] regularne i nieregularne stopniowanie przymiotników [...]); 1.3) dokonuje transformacji gramatycznych: [...] stopniuje przymiotniki [...].	58
11.	I. Odbiór wypowiedzi i wykorzystanie zawartych w nich informacji. II. Tworzenie wypowiedzi [...]. III. Analiza i interpretacja tekstów kultury.	Zdający: 3.1) dostrzega antyczne źródła konkretnych zjawisk naszej cywilizacji i kultury – samodzielnie analizuje i syntetyzuje treści zawarte w tekstach łacińskich i w przekładzie; interpretuje fakty i zdarzenia historyczne; selekcjonuje wiadomości i je wykorzystuje do wykonania postawionych zadań; 3.2) integruje wiedzę z różnych dziedzin do wyrażania i uzasadniania swojego punktu widzenia (język, zjawiska społeczne i polityczne, geografia świata antycznego, wydarzenia z dziedziny kultury); 2.2) tworzy wypowiedzi z wykorzystaniem popularnych łacińskich terminów z różnych dziedzin; 1.5) wykorzystuje wiedzę o antyku do odczytywania sensu tekstów łacińskich i w przekładzie dotyczących [...] sztuki oraz architektury Greków i Rzymian, filozofii, życia politycznego [...], literatury rzymskiej, [...] wybranych zagadnień z życia codziennego [...] Rzymian [...]; 1.7) wskazuje najważniejsze osiągnięcia kultury antycznej – prawo rzymskie, [...] nauka i wynalazki w starożytności, postawy obywatelskie.	50

WYKRES 2.

POZIOM WYKONANIA ZADAŃ W OBSZARZE WYMAGAŃ OGÓLNYCH (WYNIKI KRAJOWE)



Komentarz do wyników wraz z wnioskami i rekomendacjami znajduje się w sprawozdaniu krajowym *Sprawozdanie za rok 2021 r. Egzamin maturalny. Przedmioty humanistyczne* zamieszczonym na stronie [www.cke.gov.pl](http://www.cke.gov.pl).