



Okręgowa Komisja Egzaminacyjna w Łomży
18-400 Łomża, Al. Legionów 9, tel. fax (86) 216-44-95
(86) 473-71-20, (86) 473-71-21, (86) 473-71-22
www.oke.lomza.pl e-mail: sekretariat@oke.lomza.pl

| | |
|-----------------------------------|---------------------------------|
| <i>Rodzaj dokumentu:</i> | Sprawozdanie za rok 2021 |
| <i>Województwo:</i> | Podlaskie |
| <i>Egzamin:</i> | Egzamin maturalny |
| <i>Przedmiot:</i> | Geografia |
| <i>Poziom:</i> | Poziom rozszerzony |
| <i>Termin egzaminu:</i> | 13 maja 2021 r. |
| <i>Data publikacji dokumentu:</i> | 17 września 2021 r. |

Łomża 2021

OKE w Łomży

Opracowanie

Maria Fromelc-Chmielewska

Dane statystyczne

Krzysztof Najda

Opracowano we współpracy z Centralną Komisją Egzaminacyjną w Warszawie.

Okręgowa Komisja Egzaminacyjna w Łomży
Al. Legionów 9, 18-400 Łomża, tel. fax (86) 216-44-95
(86) 473-71-20, (86) 473-71-21, (86) 473-71-22
e-mail: sekretariat@oke.lomza.pl
www.oke.lomza.pl

Spis treści

Geografia – poziom rozszerzony

| | |
|--|---|
| 1. OPIS ARKUSZA | 5 |
| 2. DANE DOTYCZĄCE POPULACJI UCZNIÓW..... | 5 |
| 3. PRZEBIEG EGZAMINU | 6 |
| 4. PODSTAWOWE DANE STATYSTYCZNE | 7 |

Geografia

1. Opis arkusza

W roku 2021 egzamin maturalny z geografii był przeprowadzony na podstawie wymagań egzaminacyjnych określonych w załączniku nr 2 do rozporządzenia Ministra Edukacji i Nauki z dnia 16 grudnia 2020 r.¹

Arkusz egzaminacyjny z geografii zawierał 30 zadań otwartych i zamkniętych. Niektóre zadania składały się z części sprawdzających różne umiejętności. Zadania sprawdzały wiadomości oraz umiejętności w sześciu obszarach: dostrzeganie prawidłowości dotyczących środowiska przyrodniczego, życia i gospodarki człowieka oraz wzajemnych powiązań i zależności w systemie człowiek – przyroda – gospodarka (16 zadań), analiza i wyjaśnianie problemów demograficznych społeczeństw (4 zadania), proponowanie rozwiązań problemów występujących w środowisku geograficznym, zgodnie z koncepcją zrównoważonego rozwoju i zasadami współpracy, w tym międzynarodowej (1 zadanie), pozyskiwanie, przetwarzanie oraz prezentowanie informacji na podstawie różnych źródeł informacji geograficznej, w tym również technologii informacyjno-komunikacyjnych oraz Geograficznych Systemów Informacyjnych (18 zadań), rozumienie relacji człowiek – przyroda – społeczeństwo w skali globalnej i regionalnej (2 zadania) oraz korzystanie z różnych źródeł informacji geograficznej (2 zadania).

Za rozwiązanie wszystkich zadań zdający mógł otrzymać 60 punktów.

2. Dane dotyczące populacji uczniów

TABELA 1. ZDAJĄCY ROZWIĄZUJĄCY ZADANIA W ARKUSZU STANDARDOWYM*

| Liczba zdających | | |
|---|--|--------------|
| Zdający rozwiązujący zadania w arkuszu standardowym | ogółem | 1 509 |
| | z liceów ogólnokształcących | 1 021 |
| | z techników | 488 |
| | ze szkół na wsi | 32 |
| | ze szkół w miastach do 20 tys. mieszkańców | 288 |
| | ze szkół w miastach od 20 tys. do 100 tys. mieszkańców | 635 |
| | ze szkół w miastach powyżej 100 tys. mieszkańców | 554 |
| | ze szkół publicznych | 1 451 |
| | ze szkół niepublicznych | 58 |
| | kobiety | 960 |
| | mężczyźni | 549 |
| | bez dysleksji rozwojowej | 1 360 |
| | z dysleksją rozwojową | 149 |

* Dane w tabeli dotyczą wszystkich tegorocznych absolwentów.

¹ Załącznik nr 1 do Rozporządzenia Ministra Edukacji Narodowej z dnia 20 marca 2020 r. w sprawie szczególnych rozwiązań w okresie czasowego ograniczenia funkcjonowania jednostek systemu oświaty w związku z zapobieganiem, przeciwdziałaniem i zwalczaniem COVID-19 (Dz.U. poz.493, z późn. zm.).

Z egzaminu zwolniono 5 osób – finalistów Olimpiady Geograficznej.

TABELA 2. ZDAJĄCY ROZWIĄZUJĄCY ZADANIA W ARKUSZACH DOSTOSOWANYCH

| | | |
|--|--|---|
| Zdający rozwiązujący zadania w arkuszach dostosowanych | z autyzmem, w tym z zespołem Aspergera | 5 |
| | słabowidzący | 2 |
| | niewidomi | - |
| | słabosłyszący | - |
| | niestyszący | - |
| | z mózgowym porażeniem dziecięcym | - |
| | inne | 1 |
| ogółem | 8 | |

3. Przebieg egzaminu

TABELA 3. INFORMACJE DOTYCZĄCE PRZEBIEGU EGZAMINU

| | | | |
|---|--------------------|---|---|
| Termin egzaminu | | 13 maja 2021 r. | |
| Czas trwania egzaminu dla arkusza standardowego | | 180 minut | |
| Liczba szkół | | 97 | |
| Liczba zespołów egzaminatorów* | | 5 | |
| Liczba egzaminatorów* | | 86 | |
| Liczba obserwatorów ² (§ 8 ust. 1) | | 1 | |
| Liczba unieważnień ³ | w przypadku: | | |
| | art. 44zzv pkt 1 | stwierdzenia niesamodzielnego rozwiązywania zadań przez zdającego | - |
| | art. 44zzv pkt 2 | wniesienia lub korzystania przez zdającego w sali egzaminacyjnej z urządzenia telekomunikacyjnego | - |
| | art. 44zzv pkt 3 | zakłócenia przez zdającego prawidłowego przebiegu części egzaminu w sposób utrudniający pracę pozostałym zdającym | - |
| | art. 44zzw ust. 1 | stwierdzenia podczas sprawdzania pracy niesamodzielnego rozwiązywania zadań przez zdającego | - |
| | art. 44zzy ust. 7 | stwierdzenie naruszenia przepisów dotyczących przeprowadzenia egzaminu maturalnego | - |
| | art. 44zzy ust. 10 | niemożność ustalenia wyniku (np. zaginięcie karty odpowiedzi) | - |
| Liczba wglądów ⁴ (art. 44zzz) | | 2 | |

* Dane dotyczą OKE w Łomży.

² Rozporządzenie Ministra Edukacji Narodowej z dnia 21 grudnia 2016 r. w sprawie szczegółowych warunków i sposobu przeprowadzania egzaminu gimnazjalnego i egzaminu maturalnego (Dz.U. z 2016 r., poz. 2223, ze zm.).

³ Ustawa z dnia 7 września 1991 r. o systemie oświaty (tekst jedn. Dz.U. z 2020 r., poz. 1327, ze zm.).

⁴ jw.

4. Podstawowe dane statystyczne

Wyniki zdających

WYKRES 1.

ROZKŁAD WYNIKÓW ZDAJĄCYCH

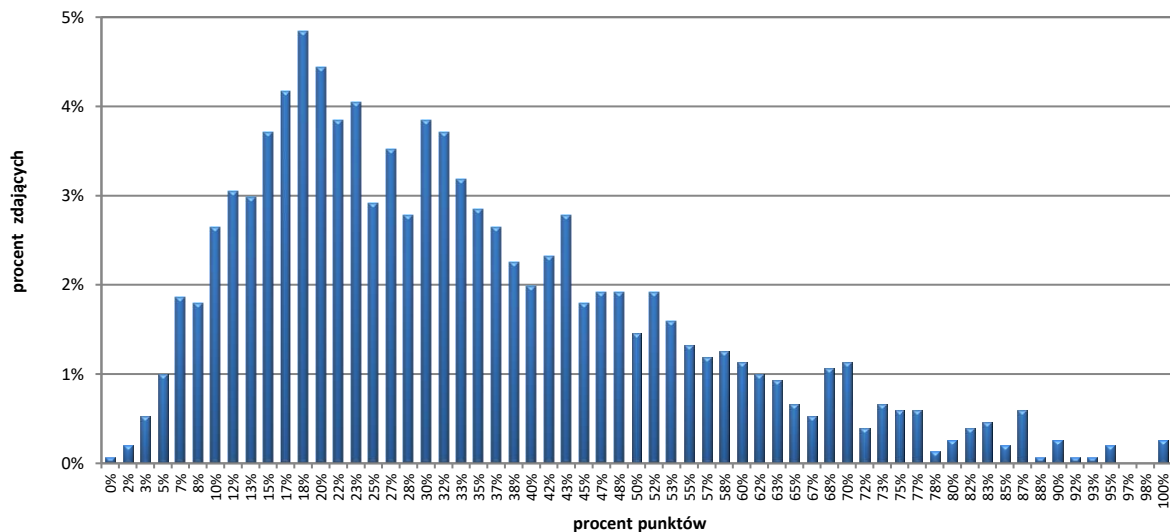


TABELA 4.

WYNIKI ZDAJĄCYCH – PARAMETRY STATYSTYCZNE*

| Zdający | Liczba zdających | Minimum (%) | Maksimum (%) | Mediana (%) | Modalna (%) | Średnia (%) | Odchylenie standardowe (%) |
|-----------------------------|------------------|-------------|--------------|-------------|-------------|-------------|----------------------------|
| ogółem | 1 509 | 0 | 100 | 30 | 18 | 34 | 20 |
| w tym: | | | | | | | |
| z liceów ogólnokształcących | 1 021 | 0 | 100 | 35 | 18** | 38 | 20 |
| z techników | 488 | 2 | 77 | 22 | 23 | 24 | 13 |

* Dane dotyczą tegorocznych absolwentów, którzy przystąpili do wszystkich egzaminów obowiązkowych.

** Istnieje wiele wartości modalnych. Podano wartość najmniejszą.

Poziom wykonania zadań

TABELA 5.

POZIOM WYKONANIA ZADAŃ

| Wymagania egzaminacyjne 2021 | | | |
|------------------------------|---|--|------------------------------|
| Nr zad. | Wymagania ogólne | Wymagania szczegółowe | Poziom wykonania zadania (%) |
| 1.1. | I. Dostrzeganie prawidłowości dotyczących środowiska przyrodniczego [...]. | 1.4) Zdający formułuje zależności przyczynowo-skutkowe [...] między wybranymi elementami środowiska przyrodniczego [...]. 2.2) Zdający wskazuje konsekwencje ruchów Ziemi. III etap edukacyjny 2.3) Zdający [...] przedstawia [...] zmiany [...] w długości trwania dnia i nocy w różnych szerokościach geograficznych i porach roku. | 43% |
| 1.2. | | 1.4) Zdający formułuje zależności przyczynowo-skutkowe [...] między wybranymi elementami środowiska przyrodniczego [...]. 2.2) Zdający wskazuje konsekwencje ruchów Ziemi. III etap edukacyjny 2.3) Zdający [...] przedstawia [...] zmiany [...] w długości trwania dnia i nocy w różnych szerokościach geograficznych i porach roku. | 44% |
| 1.3. | IV. [...] Przetwarzanie oraz prezentowanie informacji na podstawie różnych źródeł informacji geograficznej [...]. | 1.4) Zdający formułuje zależności przyczynowo-skutkowe, funkcjonalne i czasowe między wybranymi elementami środowiska przyrodniczego [...]. 2.2) Zdający wskazuje konsekwencje ruchów Ziemi. 2.4) Zdający oblicza szerokość geograficzną dowolnego punktu na powierzchni Ziemi na podstawie wysokości górowania Słońca w dniach równonocy i przesilen. III etap edukacyjny 1.6) Zdający określa położenie geograficzne i matematyczno-geograficzne punktów [...] na mapie. 2.2) Zdający posługuje się ze zrozumieniem [pojęciem] czas słoneczny [...], podaje cechy ruchu obrotowego [...]. | 17% |
| 2.1. | IV. Pozyskiwanie, przetwarzanie oraz prezentowanie informacji na podstawie różnych źródeł informacji geograficznej [...]. | 3.1) Zdający [...] opisuje przebieg procesów pogodowych (ruch mas powietrza, fronty atmosferyczne i zjawiska im towarzyszące). | 58% |
| 2.2. | | 1.4) Zdający formułuje zależności przyczynowo-skutkowe [...] między wybranymi elementami środowiska przyrodniczego [...]. 3.1) Zdający [...] opisuje przebieg procesów pogodowych (ruch mas powietrza, fronty atmosferyczne i zjawiska im towarzyszące). III etap edukacyjny 1.2) Zdający odczytuje z map informacje przedstawione za pomocą różnych metod kartograficznych. | 19% |

| Wymagania egzaminacyjne 2021 | | | |
|------------------------------|---|---|------------------------------|
| Nr zad. | Wymagania ogólne | Wymagania szczegółowe | Poziom wykonania zadania (%) |
| 3. | I. Dostrzeganie prawidłowości dotyczących środowiska przyrodniczego [...]. | 1.4) Zdający formułuje zależności przyczynowo-skutkowe [...] między wybranymi elementami środowiska przyrodniczego [...]. 5.4) Zdający charakteryzuje główne procesy wewnętrzne prowadzące do urozmaicenia powierzchni Ziemi – wulkanizm [...] oraz formy powstałe w [jego] wyniku. | 28% |
| 4. | I. Dostrzeganie prawidłowości dotyczących środowiska przyrodniczego [...]. | 1.4) Zdający formułuje zależności przyczynowo-skutkowe [...] między wybranymi elementami środowiska przyrodniczego [...]. 6.2) Zdający wyjaśnia różnicowanie formacji roślinnych na Ziemi [...]. | 33% |
| 5. | I. Dostrzeganie prawidłowości dotyczących środowiska przyrodniczego [...]. | 1.4) Zdający formułuje zależności przyczynowo-skutkowe [...] między wybranymi elementami środowiska przyrodniczego [...]. 4.1) Zdający opisuje występowanie i zasoby wód w oceanach i na lądach (jeziora, rzeki, lodowce, wody podziemne). 4.2) Zdający charakteryzuje sieć rzeczną [...] na poszczególnych kontynentach. | 29% |
| 6.1. | IV. Pozyskiwanie, przetwarzanie oraz prezentowanie informacji na podstawie różnych źródeł informacji geograficznej [...]. | 1.2) Zdający odczytuje i opisuje cechy środowiska przyrodniczego [...]. 1.3) Zdający interpretuje zjawiska geograficzne przedstawiane na wykresach [...]. | 30% |
| 6.2. | | 1.2) Zdający odczytuje i opisuje cechy środowiska przyrodniczego [...]. | 39% |
| 7.1. | IV. Pozyskiwanie, przetwarzanie oraz prezentowanie informacji na podstawie różnych źródeł informacji geograficznej [...]. | 1.2) Zdający odczytuje i opisuje cechy środowiska przyrodniczego [...]. III etap 1.4) Zdający [...] charakteryzuje odpowiadające sobie obiekty geograficzne na fotografiach [...] oraz mapach topograficznych. | 58% |
| 7.2. | III etap edukacyjny I. Korzystanie z różnych źródeł informacji geograficznej. | III etap edukacyjny 1.1) Zdający [...] posługuje się skalą mapy do obliczenia odległości w terenie. | 63% |
| 7.3. | IV. Pozyskiwanie, przetwarzanie oraz prezentowanie informacji na podstawie różnych źródeł informacji geograficznej [...]. | 1.2) Zdający odczytuje i opisuje cechy środowiska przyrodniczego [...] i społeczno-gospodarczego [...]. | 63% |

| Wymagania egzaminacyjne 2021 | | | |
|------------------------------|---|--|------------------------------|
| Nr zad. | Wymagania ogólne | Wymagania szczegółowe | Poziom wykonania zadania (%) |
| 8.1. | IV. Pozyskiwanie, przetwarzanie oraz prezentowanie informacji na podstawie różnych źródeł informacji geograficznej [...]. | 1.2) Zdający odczytuje i opisuje cechy środowiska przyrodniczego [...] na podstawie map: topograficznej [...] i tematycznej. 10.1) Zdający opisuje cechy ukształtowania powierzchni Polski i określa jej związek z budową geologiczną, wykazuje wpływ orogenezy [...] na ukształtowanie powierzchni kraju. | 36% |
| 8.2. | | 1.2) Zdający odczytuje i opisuje cechy środowiska przyrodniczego [...] na podstawie map: topograficznej [...] i tematycznej. 5.1) Zdający opisuje [...] główne grupy i rodzaje skał [...]. | 23% |
| 9. | III etap edukacyjny I. Korzystanie z różnych źródeł informacji geograficznej. | III etap edukacyjny 1.2) Zdający odczytuje z map informacje przedstawione za pomocą różnych metod kartograficznych. | 18% |
| 10. | I. Dostrzeganie prawidłowości dotyczących środowiska przyrodniczego [...]. | 10.3) Zdający charakteryzuje klimat Polski na podstawie danych liczbowych [...]. III etap edukacyjny 4.4) Zdający podaje główne cechy klimatu Polski [...]. | 37% |
| 11.1. | I. Dostrzeganie prawidłowości dotyczących środowiska przyrodniczego [...]. | 1.4) Zdający formułuje zależności przyczynowo-skutkowe, funkcjonalne i czasowe między wybranymi elementami środowiska przyrodniczego [...]. 4.2) Zdający charakteryzuje [...] typy genetyczne jezior [...]. 10.1) Zdający [...] wykazuje wpływ [...] zlodowaceń na ukształtowanie powierzchni kraju. III etap edukacyjny 1.7) Zdający lokalizuje na mapach [...] jeziora [...]. 4.2) Zdający [...] wykazuje zależności pomiędzy współczesną rzeźbą Polski a wybranymi wydarzeniami geologicznymi. | 19% |
| 11.2. | | 1.4) Zdający formułuje zależności przyczynowo-skutkowe, funkcjonalne i czasowe między wybranymi elementami środowiska przyrodniczego [...]. 10.1) Zdający [...] wykazuje wpływ [...] zlodowaceń na ukształtowanie powierzchni kraju. III etap edukacyjny 4.2) Zdający [...] wykazuje zależności pomiędzy współczesną rzeźbą Polski a wybranymi wydarzeniami geologicznymi. | 13% |
| 11.3. | | 1.4) Zdający formułuje zależności przyczynowo-skutkowe, funkcjonalne i czasowe między wybranymi elementami środowiska przyrodniczego [...]. 4.2) Zdający charakteryzuje sieć rzeczną [...]. 10.1) Zdający [...] wykazuje wpływ [...] zlodowaceń na ukształtowanie powierzchni kraju. | 35% |

| Wymagania egzaminacyjne 2021 | | | |
|------------------------------|---|--|------------------------------|
| Nr zad. | Wymagania ogólne | Wymagania szczegółowe | Poziom wykonania zadania (%) |
| 12. | I. Dostrzeganie prawidłowości dotyczących środowiska przyrodniczego [...]. | 1.4) Zdający formułuje zależności przyczynowo-skutkowe [...] między wybranymi elementami środowiska przyrodniczego [...]. 10.8) Zdający przedstawia dominanty środowiska krain geograficznych Polski [...]. III etap edukacyjny 6.2) Zdający podaje przyczyny zróżnicowania w rozmieszczeniu wybranych upraw [...] w Polsce. 7.3) Zdający opisuje [...] najważniejsze cechy gospodarki regionów geograficznych Polski [...]. | 36% |
| 13.1. | IV. Pozyskiwanie, przetwarzanie oraz prezentowanie informacji na podstawie różnych źródeł informacji geograficznej [...]. | 1.4) Zdający formułuje zależności przyczynowo-skutkowe [...] między wybranymi elementami środowiska przyrodniczego [...]. 10.2) Zdający ocenia walory i określa cechy środowiska decydujące o krajobrazie wybranych krain geograficznych Polski. | 29% |
| 13.2. | | 10.2) Zdający ocenia walory i określa cechy środowiska decydujące o krajobrazie wybranych krain geograficznych Polski. 10.8) Zdający przedstawia dominanty środowiska krain geograficznych Polski [...]. | 30% |
| 14. | IV. Pozyskiwanie, przetwarzanie oraz prezentowanie informacji na podstawie różnych źródeł informacji geograficznej [...]. | 1.4) Zdający formułuje zależności przyczynowo-skutkowe [...] między wybranymi elementami środowiska przyrodniczego i społeczno-gospodarczego [...]. 5.7) Zdający wykazuje wpływ [...] działalności człowieka na grawitacyjne ruchy masowe (obrywanie, speływanie, osuwanie). | 65% |
| 15.1. | I. Dostrzeganie prawidłowości dotyczących środowiska przyrodniczego [...]. | 1.4) Zdający formułuje zależności przyczynowo-skutkowe [...] między wybranymi elementami środowiska przyrodniczego [...]. 3.7) Zdający wyjaśnia na przykładach obserwowane [...] skutki globalnych zmian klimatu. 5.5) Zdający charakteryzuje [...] ruchy skorupy ziemskiej [...]. | 11% |
| 15.2. | IV. Pozyskiwanie, przetwarzanie oraz prezentowanie informacji na podstawie różnych źródeł informacji geograficznej. | 1.4) Zdający formułuje zależności przyczynowo-skutkowe [...] między wybranymi elementami środowiska przyrodniczego [...]. 3.7) Zdający wyjaśnia na przykładach obserwowane przyczyny i skutki globalnych zmian klimatu. | 28% |

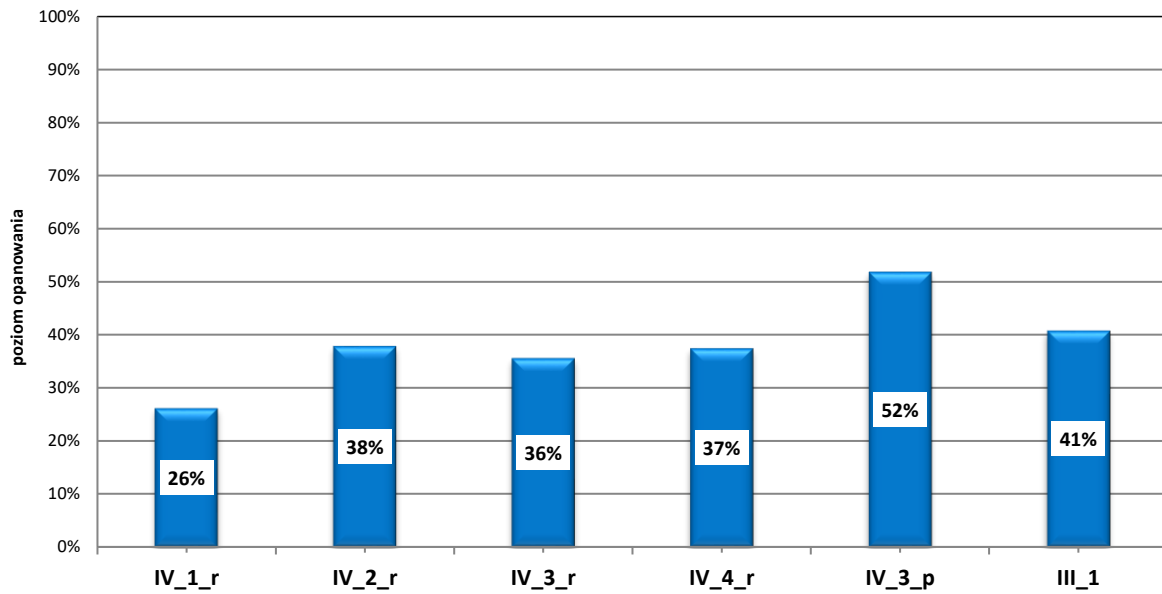
| Wymagania egzaminacyjne 2021 | | | |
|------------------------------|---|--|------------------------------|
| Nr zad. | Wymagania ogólne | Wymagania szczegółowe | Poziom wykonania zadania (%) |
| 16. | III. Proponowanie rozwiązań problemów występujących w środowisku geograficznym, zgodnie z koncepcją zrównoważonego rozwoju [...]. | 1.2) Zdający odczytuje i opisuje cechy środowiska przyrodniczego (np. ukształtowanie i rzeźbę terenu [...]) i społeczno-gospodarczego (np. [...] szlaki transportowe) na podstawie map [...]. 1.4) Zdający formułuje zależności przyczynowo-skutkowe [...] między wybranymi elementami środowiska przyrodniczego i społeczno-gospodarczego [...]. | 36% |
| 17. | I. Dostrzeganie prawidłowości dotyczących [...] życia i gospodarki człowieka [...]. | 7.2) Zdający odczytuje na mapach aktualny podział polityczny. 8.8) Zdający charakteryzuje różnicowanie religijne ludności świata. | 21% |
| 18. | I. Dostrzeganie prawidłowości dotyczących [...] życia i gospodarki człowieka [...]. | 1.4) Zdający formułuje zależności przyczynowo-skutkowe [...] między wybranymi elementami środowiska [...] społeczno-gospodarczego [...]. 8.5) Zdający przedstawia procesy urbanizacyjne na świecie. zakres podstawowy 1.4) Zdający wyjaśnia różnicowanie procesów urbanizacji na świecie [...]. | 14% |
| 19.1. | II. Analiza i wyjaśnianie problemów demograficznych społeczeństw. | 1.4) Zdający formułuje zależności przyczynowo-skutkowe [...] i czasowe między wybranymi elementami środowiska [...] społeczno-gospodarczego [...]. zakres podstawowy 1.2) Zdający charakteryzuje główne procesy demograficzne (fazy przejścia demograficznego) [...]. | 15% |
| 19.2. | | 1.4) Zdający formułuje zależności przyczynowo-skutkowe [...] i czasowe między wybranymi elementami środowiska [...] społeczno-gospodarczego [...]. 8.2) Zdający opisuje etapy rozwoju demograficznego ludności na przykładach z wybranych państw świata. | 51% |
| 20.1. | IV. Pozyskiwanie, przetwarzanie oraz prezentowanie informacji na podstawie różnych źródeł informacji geograficznej. | 1.2) Zdający odczytuje cechy środowiska [...] społeczno-gospodarczego [...] na podstawie map[ym] [...] tematycznej. 7.2) Zdający odczytuje na mapach aktualny podział polityczny. | 42% |
| 20.2. | II. Analiza i wyjaśnianie problemów demograficznych społeczeństw. | 8.3) Zdający ocenia konsekwencje eksplozji demograficznej lub regresu demograficznego w wybranych państwach. | 38% |
| 21. | II. Analiza i wyjaśnianie problemów demograficznych społeczeństw. | 11.1) Zdający charakteryzuje rozwój demograficzny Polski w wybranych okresach na podstawie danych statystycznych [...]. 1.4) Zdający interpretuje zjawiska geograficzne przedstawiane na wykresach [...]. | 55% |

| Wymagania egzaminacyjne 2021 | | | |
|------------------------------|--|---|------------------------------|
| Nr zad. | Wymagania ogólne | Wymagania szczegółowe | Poziom wykonania zadania (%) |
| 22. | IV. Pozyskiwanie, przetwarzanie oraz prezentowanie informacji na podstawie różnych źródeł informacji geograficznej [...]. | 9.1) Zdający wyjaśnia wpływ czynników przyrodniczych i społeczno-ekonomicznych na rozwój rolnictwa. zakres podstawowy 2.12) Zdający wyjaśnia [...] przyczyny procesów integracyjnych i ich skutki [...]. | 20% |
| 23. | zakres podstawowy III. Rozumienie relacji człowiek – przyroda – społeczeństwo w skali [...] regionalnej. | zakres podstawowy 2.2) Zdający opisuje główne obszary [...] chowu zwierząt na świecie, wyjaśnia ich zróżnicowanie przestrzenne. | 43% |
| 24. | I. Dostrzeganie prawidłowości dotyczących środowiska przyrodniczego oraz wzajemnych powiązań i zależności w systemie człowiek – przyroda – gospodarka. | 1.4) Zdający formułuje zależności przyczynowo-skutkowe, funkcjonalne i czasowe między wybranymi elementami środowiska przyrodniczego i społeczno-gospodarczego [...]. 9.3) Zdający uzasadnia konieczność racjonalnego gospodarowania zasobami leśnymi na świecie. zakres podstawowy 3.1) Zdający formułuje problemy wynikające z eksploatacji zasobów odnawialnych i nieodnawialnych; potrafi przewidzieć przyrodnicze i pozaprzyrodnicze przyczyny i skutki zakłóceń równowagi ekologicznej. 3.3) Zdający rozróżnia przyczyny zachodzących współcześnie globalnych zmian klimatu [...]. | 53% |
| 25. | zakres podstawowy III. Rozumienie relacji człowiek – przyroda – społeczeństwo w skali [...] regionalnej. | zakres podstawowy 2.8) Zdający charakteryzuje wybrane obszary intensywnie zagospodarowywane turystycznie na świecie; [...] identyfikuje skutki rozwoju turystyki dla środowiska przyrodniczego. 2.10) Zdający podaje przykłady [...] wpływu [globalizacji] na rozwój regionalny i lokalny. | 61% |
| 26. | I. Dostrzeganie prawidłowości dotyczących środowiska przyrodniczego, życia i gospodarki człowieka oraz wzajemnych powiązań i zależności w systemie człowiek – przyroda – gospodarka. | 1.4) Zdający formułuje zależności przyczynowo-skutkowe, funkcjonalne i czasowe między wybranymi elementami środowiska przyrodniczego i społeczno-gospodarczego [...]. 5.5) Zdający charakteryzuje główne procesy wewnętrzne prowadzące do urozmaicenia powierzchni Ziemi [...]. III etap edukacyjny 3.5) Zdający podaje główne cechy płytowej budowy litosfery. | 13% |
| 27. | I. Dostrzeganie prawidłowości dotyczących [...] życia i gospodarki człowieka [...]. | 9.5) Zdający wskazuje wpływ czynników lokalizacji przemysłu na rozmieszczenie i rozwój wybranych branż. | 22% |

| Wymagania egzaminacyjne 2021 | | | |
|------------------------------|--|---|------------------------------|
| Nr zad. | Wymagania ogólne | Wymagania szczegółowe | Poziom wykonania zadania (%) |
| 28. | I. Dostrzeganie prawidłowości dotyczących środowiska przyrodniczego, życia i gospodarki człowieka oraz wzajemnych powiązań i zależności w systemie człowiek – przyroda – gospodarka. | 10.8) Zdający przedstawia dominanty środowiska krain geograficznych Polski [...]. III etap edukacyjny 7.3) Zdający opisuje [...] najważniejsze cechy gospodarki regionów geograficznych Polski [...]. | 11% |
| 29. | I. Dostrzeganie prawidłowości dotyczących środowiska przyrodniczego, życia i gospodarki człowieka oraz wzajemnych powiązań i zależności w systemie człowiek – przyroda – gospodarka. | 1.4) Zdający formułuje zależności przyczynowo-skutkowe, funkcjonalne i czasowe między wybranymi elementami środowiska [...] społeczno-gospodarczego [...]. 12.4) Zdający porównuje wielkość i strukturę produkcji energii elektrycznej [...]. III etap edukacyjny 6.3) Zdający przedstawia, na podstawie różnych źródeł informacji, strukturę wykorzystania źródeł energii w Polsce [...]. | 29% |
| 30. | IV. Pozyskiwanie, przetwarzanie oraz prezentowanie informacji na podstawie różnych źródeł informacji geograficznej. | 12.5) Zdający przedstawia zmiany w gospodarce Polski spowodowane jej [...] modernizacją [...]. | 57% |

WYKRES 2.

POZIOM WYKONANIA ZADAŃ W OBSZARZE WYMAGAŃ OGÓLNYCH



Komentarz do wyników wraz z wnioskami i rekomendacjami znajduje się w sprawozdaniu krajowym *Sprawozdanie za rok 2021 r. Egzamin maturalny. Geografia* zamieszczonym na stronie www.cke.gov.pl.