



Okręgowa Komisja Egzaminacyjna w Łomży
18-400 Łomża, Al. Legionów 9, tel. fax (86) 216-44-95
(86) 473-71-20, (86) 473-71-21, (86) 473-71-22
www.oke.lomza.pl e-mail: sekretariat@oke.lomza.pl

<i>Rodzaj dokumentu:</i>	Osiągnięcia uczniów kończących VIII klasę szkoły podstawowej. Sprawozdanie za rok 2021
<i>Województwo:</i>	Warmińsko-mazurskie
<i>Egzamin:</i>	Egzamin ósmoklasisty
<i>Przedmiot:</i>	Matematyka
<i>Termin egzaminu:</i>	26 maja 2021 r.
<i>Data publikacji dokumentu:</i>	17 września 2021 r.

Opracowanie

OKRĘGOWA KOMISJA EGZAMINACYJNA W ŁOMŻY:

Maria Fromelc-Chmielewska

Krzysztof Najda

Opracowano we współpracy z Centralną Komisją Egzaminacyjną w Warszawie.

Okręgowa Komisja Egzaminacyjna w Łomży
Al. Legionów 9, 18-400 Łomża, tel. fax (86) 216-44-95
(86) 473-71-20, (86) 473-71-21, (86) 473-71-22
e-mail: sekretariat@oke.lomza.pl
www.oke.lomza.pl

Spis treści

MATEMATYKA

1.	OPIS ARKUSZA STANDARDOWEGO	6
2.	DANE DOTYCZĄCE POPULACJI UCZNIÓW	6
3.	PRZEBIEG EGZAMINU	7
4.	PODSTAWOWE DANE STATYSTYCZNE	8
	PODSTAWOWE INFORMACJE O ARKUSZACH DOSTOSOWANYCH.....	16

Opis arkusza standardowego

W roku szkolnym 2020/2021 egzamin ósmoklasisty z matematyki został przeprowadzony na podstawie wymagań egzaminacyjnych określonych w załączniku nr 1 do rozporządzenia Ministra Edukacji Narodowej z dnia 20 marca 2020 r.¹

Uczniowie bez dysfunkcji oraz uczniowie z dysleksją rozwojową rozwiązywali zadania zawarte w arkuszu OMAP-100-2105. Arkusz egzaminacyjny zawierał 19 zadań, w tym 15 zadań zamkniętych (zadania wyboru wielokrotnego, zadania prawda – fałsz i zadania na dobieranie) i 4 zadania otwarte. Za poprawne rozwiązanie wszystkich zadań można było uzyskać maksymalnie 25 punktów. Zadania obejmowały zagadnienia z zakresu m.in. arytmetyki, algebry i geometrii. Od ósmoklasistów wymagały uważnej analizy treści i elementów graficznych, a w przypadku zadań otwartych – dodatkowo zaplanowania i zapisania kolejnych etapów rozwiązania oraz sformułowania odpowiedzi.

Dane dotyczące populacji uczniów

TABELA 1. UCZNIOWIE ROZWIĄZUJĄCY ZADANIA W ARKUSZU STANDARDOWYM (ARKUSZ OMAP-100-2105)

Liczba uczniów		12 628
Uczniowie	bez dysleksji rozwojowej	10 807
	z dysleksją rozwojową	1 821
	dziewczęta	6 157
	chłopcy	6 471
	ze szkół na wsi	4 214
	ze szkół w miastach do 20 tys. mieszkańców	3 187
	ze szkół w miastach od 20 tys. do 100 tys. mieszkańców	2 691
	ze szkół w miastach powyżej 100 tys. mieszkańców	2 536
	ze szkół publicznych	12 200
	ze szkół niepublicznych	428
	w języku litewskim	10 807

Z egzaminu zwolniono 68 uczniów – laureatów olimpiad przedmiotowych oraz laureatów konkursów przedmiotowych o zasięgu wojewódzkim.

TABELA 2. UCZNIOWIE ROZWIĄZUJĄCY ZADANIA W ARKUSZACH DOSTOSOWANYCH

Uczniowie	z autyzmem, w tym z zespołem Aspergera	136
	słabowidzący	40
	słabosłyszący i niesłyszący	40
	z niepełnosprawnością intelektualną w stopniu lekkim	315
	z afazją	13
	z niepełnosprawnością ruchową spowodowaną mózgowym porażeniem dziecięcym	4
	z niepełnosprawnościami sprzężonymi	14
	o których mowa w art. 94a ust. 1 ustawy ² (cudzoziemcy)	45
	Ogółem	607

¹ Załącznik nr 1 do rozporządzenia Ministra Edukacji Narodowej z dnia 20 marca 2020 r. w sprawie szczególnych rozwiązań w okresie czasowego ograniczenia funkcjonowania jednostek systemu oświaty w związku z zapobieganiem, przeciwdziałaniem i zwalczaniem COVID-19 (Dz.U. poz.493, z późn. zm.).

² Ustawa z dnia 14 grudnia 2016 r. *Prawo oświatowe* (tekst jedn. Dz.U. z 2020 r. poz. 910, z późn. zm.).

Przebieg egzaminu

TABELA 3. INFORMACJE DOTYCZĄCE PRZEBIEGU EGZAMINU

Termin egzaminu	26 maja 2021 r.		
Czas trwania egzaminu	100 minut dla uczniów rozwiązujących zadania w arkuszu standardowym lub czas przedłużony zgodnie z przyznanym dostosowaniem		
Liczba szkół	493		
Liczba zespołów egzaminatorów	18		
Liczba egzaminatorów	290		
Liczba obserwatorów ³ (§ 8 ust. 1)	27		
Liczba unieważnień ⁴	w przypadku:		
	art. 44zzv pkt 1	stwierdzenia niesamodzielnego rozwiązywania zadań przez ucznia	-
	art. 44zzv pkt 2	wniesienia lub korzystania przez ucznia w sali egzaminacyjnej z urządzenia telekomunikacyjnego	1
	art. 44zzv pkt 3	zakłócenia przez ucznia prawidłowego przebiegu egzaminu ósmoklasisty	-
	art. 44zzw ust. 1	stwierdzenia podczas sprawdzania pracy niesamodzielnego rozwiązywania zadań przez ucznia	-
	art. 44zzy ust. 7	stwierdzenia naruszenia przepisów dotyczących przeprowadzania egzaminu ósmoklasisty	-
	art. 44zzy ust. 10	niemożności ustalenia wyniku (np. zaginięcia karty odpowiedzi)	-
	inne (np. złe samopoczucie ucznia)		5
Liczba wglądów ⁵ (art. 44zzz ust. 1)	4		

³ Na podstawie rozporządzenia Ministra Edukacji Narodowej z dnia 1 sierpnia 2017 r. w sprawie szczegółowych warunków i sposobu przeprowadzania egzaminu ósmoklasisty (Dz. U. z 2020, poz. 1361).

⁴ Na podstawie ustawy z dnia 7 września 1991 r. o systemie oświaty (tekst jedn. Dz. U. z 2020, poz. 1327, z późn. zm.).

⁵ j. w.

Podstawowe dane statystyczne

Wyniki uczniów

WYKRES 1. ROZKŁAD WYNIKÓW UCZNIÓW (ARKUSZ OMAP-100-2105)

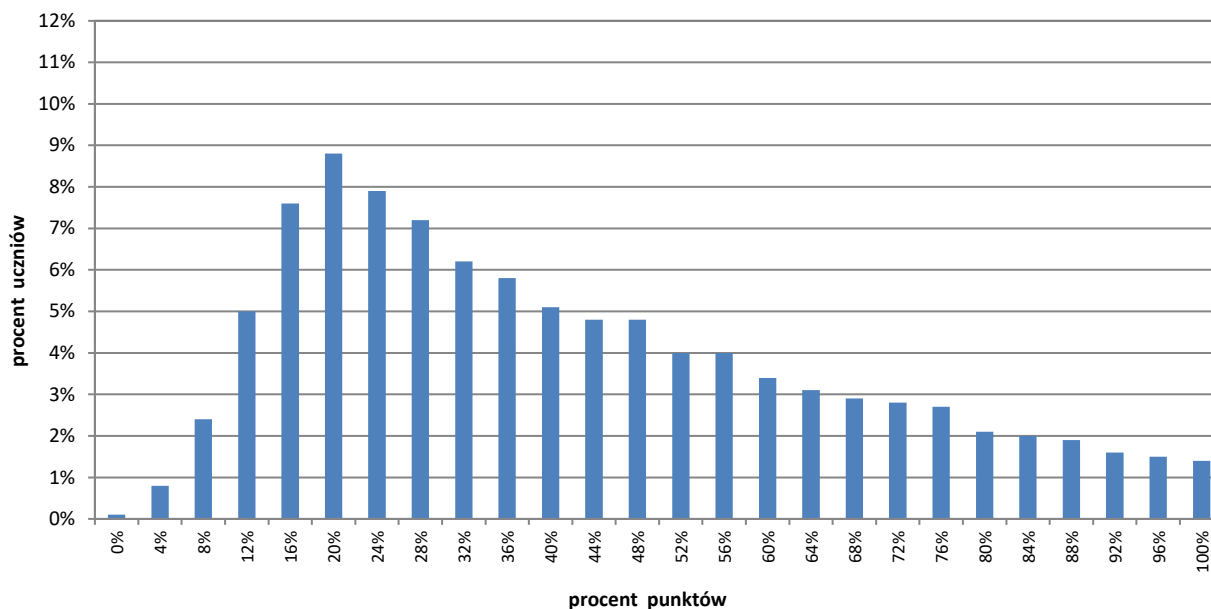


TABELA 4. WYNIKI UCZNIÓW – PARAMETRY STATYSTYCZNE (ARKUSZ OMAP-100-2105)

Liczba uczniów	Minimum (%)	Maksimum (%)	Mediana (%)	Modalna (%)	Średnia (%)	Odchylenie standardowe (%)
12 628	0	100	36	20	42	24

Wyniki uczniów w procentach, odpowiadające im wartości centyli i wyniki na skali staninowej

TABELA 5. WYNIKI UCZNIÓW W PROCENTACH, ODPOWIADAJĄCE IM WARTOŚCI CENTYLI I WYNIKI NA SKALI STANINOWEJ (ARKUSZ OMAP-100-2105)

Matematyka		
wynik procentowy	wartość centyla	stanin
0	1	1
4	1	
8	3	
12	7	2
16	13	
20	20	3
24	27	
28	33	4
32	39	
36	44	
40	49	5
44	54	
48	58	
52	63	
56	67	6
60	71	
64	75	
68	78	
72	81	7
76	85	
80	88	
84	90	
88	93	8
92	96	
96	98	9
100	100	

Wyniki w skali centylowej i staninowej umożliwiają porównanie wyniku ucznia z wynikami uczniów w całym kraju. Na przykład, jeśli uczeń z matematyki uzyskał 76% punktów możliwych do zdobycia (wynik procentowy), to oznacza, że jego wynik jest taki sam lub wyższy od wyniku 85% wszystkich zdających (wynik centylowy), a niższy od wyniku 15% zdających i znajduje się on w 7. staninie.

Średnie wyniki szkół⁶ na skali staninowej

TABELA 6. WYNIKI SZKÓŁ NA SKALI STANINOWEJ (ARKUSZ OMAP-100-2105)

Stanin	Przedział wyników (w %)
1	9–25
2	26–31
3	32–36
4	37–41
5	42–47
6	48–53
7	54–60
8	61–69
9	70–94

Skala staninowa umożliwia porównywanie średnich wyników szkół w poszczególnych latach. Uzyskanie w kolejnych latach takiego samego średniego wyniku w procentach nie oznacza tego samego poziomu osiągnięć.

Wyniki uczniów bez dysleksji oraz uczniów z dysleksją rozwojową

WYKRES 2. ROZKŁADY WYNIKÓW UCZNIÓW BEZ DYSLEKSJI ORAZ UCZNIÓW Z DYSLEKSJĄ ROZWOJOWĄ (ARKUSZ OMAP-100-2105)

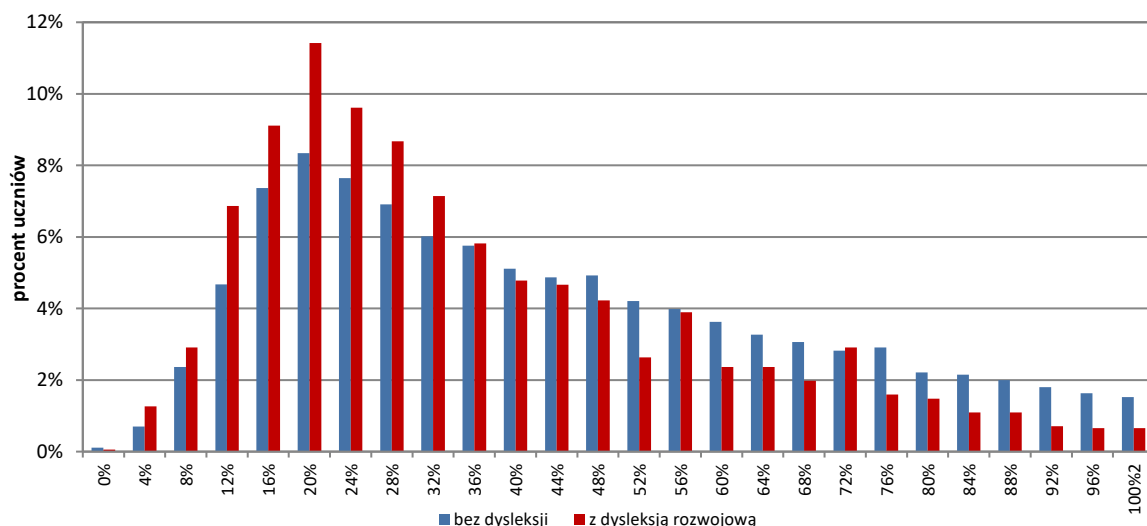


TABELA 7. WYNIKI UCZNIÓW BEZ DYSLEKSJI ORAZ UCZNIÓW Z DYSLEKSJĄ ROZWOJOWĄ – PARAMETRY STATYSTYCZNE (ARKUSZ OMAP-100-2105)

	Liczba uczniów	Minimum (%)	Maksimum (%)	Mediana (%)	Modalna (%)	Średnia (%)	Odchylenie standardowe (%)
Uczniowie bez dysleksji	10 807	0	100	40	20	43	24
Uczniowie z dysleksją rozwojową	1 821	0	100	32	20	36	22

⁶ Ilekoć w niniejszym sprawozdaniu jest mowa o wynikach szkół w 2021 roku, przez szkołę należy rozumieć każdą placówkę, w której liczba uczniów przystępujących do egzaminu była nie mniejsza niż 5. Wyniki szkół obliczono na podstawie wyników uczniów, którzy wykonywali zadania z zestawu OMAP-100-2105.

Wyniki dziewcząt i chłopców

WYKRES 3. ROZKŁADY WYNIKÓW DZIEWCZĄT I CHŁOPCÓW (ARKUSZ OMAP-100-2105)

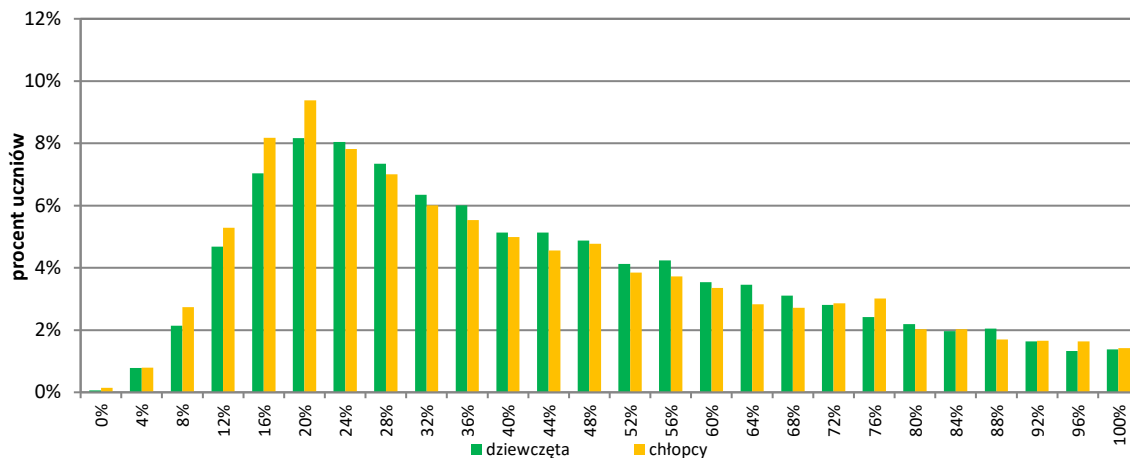


TABELA 8. WYNIKI DZIEWCZĄT I CHŁOPCÓW – PARAMETRY STATYSTYCZNE (ARKUSZ OMAP-100-2105)

Płeć	Liczba uczniów	Minimum (%)	Maksimum (%)	Mediana (%)	Modalna (%)	Średnia (%)	Odchylenie standardowe (%)
Dziewczęta	6 157	0	100	36	20	43	24
Chłopcy	6 471	0	100	36	20	42	24

Wyniki uczniów a wielkość miejscowości

TABELA 9. WYNIKI UCZNIÓW W ZALEŻNOŚCI OD LOKALIZACJI SZKOŁY – PARAMETRY STATYSTYCZNE (ARKUSZ OMAP-100-2105)

	Liczba uczniów	Minimum (%)	Maksimum (%)	Mediana (%)	Modalna (%)	Średnia (%)	Odchylenie standardowe (%)
Wieś	4 214	0	100	32	20	38	22
Miasto do 20 tys. mieszkańców	3 187	0	100	36	20	39	23
Miasto od 20 tys. do 100 tys. mieszkańców	2 691	0	100	40	20	44	25
Miasto powyżej 100 tys. mieszkańców	2 536	0	100	48	24	50	26

Wyniki uczniów szkół publicznych i szkół niepublicznych

TABELA 10. WYNIKI UCZNIÓW SZKÓŁ PUBLICZNYCH I SZKÓŁ NIEPUBLICZNYCH – PARAMETRY STATYSTYCZNE (ARKUSZ OMAP-100-2105)

	Liczba uczniów	Minimum (%)	Maksimum (%)	Mediana (%)	Modalna (%)	Średnia (%)	Odchylenie standardowe (%)
Szkoła publiczna	12 200	0	100	36	20	42	24
Szkoła niepubliczna	428	4	100	36	20	42	25

Poziom wykonania zadań

TABELA 11. POZIOM WYKONANIA ZADAŃ (ARKUSZ OMAP-100-2105)

Wymagania egzaminacyjne 2021			
Numer zadania	Wymagania ogólne	Wymagania szczegółowe	Poziom wykonania zadania (%)
1.	II. Wykorzystanie i tworzenie informacji. 1. Odczytywanie i interpretowanie danych przedstawionych w różnej formie oraz ich przetwarzanie.	XXI. Odczytywanie danych i elementy statystyki opisowej. Uczeń: 1) interpretuje dane przedstawione za pomocą tabel, diagramów słupkowych i kołowych, wykresów, w tym także wykresów w układzie współrzędnych; 2) oblicza średnią arytmetyczną kilku liczb.	65
2.	I. Sprawność rachunkowa. 1. Wykonywanie nieskomplikowanych obliczeń w pamięci lub w działaniach trudniejszych pisemnie oraz wykorzystanie tych umiejętności w sytuacjach praktycznych.	V. Działania na ułamkach zwykłych i dziesiętnych. Uczeń: 2) dodaje, odejmuje, mnoży i dzieli ułamki dziesiętne w pamięci (w przykładach najprostszyc) lub pisemnie.	41
3.	I. Sprawność rachunkowa. 1. Wykonywanie nieskomplikowanych obliczeń w pamięci lub w działaniach trudniejszych pisemnie oraz wykorzystanie tych umiejętności w sytuacjach praktycznych.	V. Działania na ułamkach zwykłych i dziesiętnych. Uczeń: 1) dodaje, odejmuje, mnoży i dzieli ułamki zwykłe o mianownikach jedno- lub dwucyfrowych, a także liczby mieszane.	65
4.	IV. Rozumowanie i argumentacja. 2. Dostrzeganie regularności, podobieństw oraz analogii i formułowanie wniosków na ich podstawie.	VII. Potęgi o podstawach wymiernych. Uczeń: 4) podnosi potęgę do potęgi.	66
5.	IV. Rozumowanie i argumentacja. 1. Przeprowadzanie prostego rozumowania, podawanie argumentów uzasadniających poprawność rozumowania, rozróżnianie dowodu od przykładu.	II. Działania na liczbach naturalnych. Uczeń: 7) rozpoznaje liczby podzielne przez 2, 3, 4, 5, 9, 10, 100.	43
6.	II. Wykorzystanie i tworzenie informacji. 1. Odczytywanie i interpretowanie danych przedstawionych w różnej formie oraz ich przetwarzanie.	XI. Obliczenia procentowe. Uczeń: 5) stosuje obliczenia procentowe do rozwiązywania problemów w kontekście praktycznym, również w przypadkach jednokrotnych podwyżek lub obniżek danej wielkości.	30

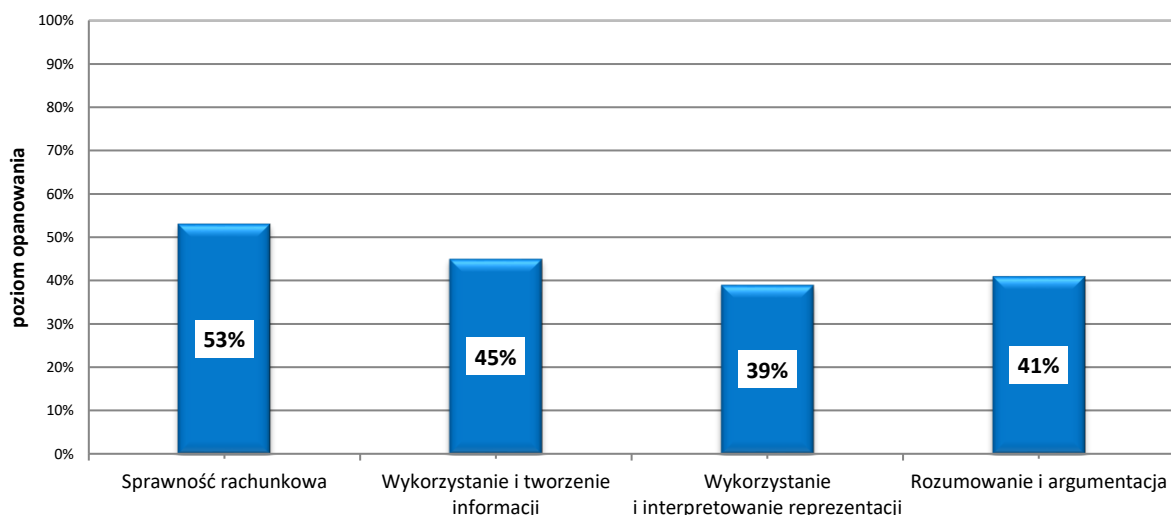
Wymagania egzaminacyjne 2021			
Numer zadania	Wymagania ogólne	Wymagania szczegółowe	Poziom wykonania zadania (%)
7.	II. Wykorzystanie i tworzenie informacji. 1. Odczytywanie i interpretowanie danych przedstawionych w różnej formie oraz ich przetwarzanie.	VIII. Pierwiastki. Uczeń: 2) szacuje wielkość danego pierwiastka kwadratowego lub sześciennego oraz prostego wyrażenia arytmetycznego zawierającego pierwiastki np. $1 + \sqrt{2}$, $2 - \sqrt{2}$.	38
8.	IV. Rozumowanie i argumentacja. 2. Dostrzeganie regularności, podobieństw oraz analogii i formułowanie wniosków na ich podstawie.	IX. Tworzenie wyrażeń algebraicznych z jedną i z wieloma zmiennymi. Uczeń: 1) korzysta z nieskomplikowanych wzorów, w których występują oznaczenia literowe, opisuje wzór słowami. X. Przekształcanie wyrażeń algebraicznych. Sumy algebraiczne i działania na nich. Uczeń: 3) mnoży sumy algebraiczne przez jednomian i dodaje wyrażenia powstałe z mnożenia sum algebraicznych przez jednomiany.	34
9.	III. Wykorzystanie i interpretowanie reprezentacji 1. Używanie prostych, dobrze znanych obiektów matematycznych, interpretowanie pojęć matematycznych i operowanie obiektami matematycznymi.	IX. Tworzenie wyrażeń algebraicznych z jedną i z wieloma zmiennymi. Uczeń: 1) korzysta z nieskomplikowanych wzorów, w których występują oznaczenia literowe, opisuje wzór słowami; 3) oblicza wartości liczbowe wyrażeń algebraicznych.	29
10.	III. Wykorzystanie i interpretowanie reprezentacji 1. Używanie prostych, dobrze znanych obiektów matematycznych, interpretowanie pojęć matematycznych i operowanie obiektami matematycznymi.	XXII. Zadania tekstowe. Uczeń: 5) do rozwiązywania zadań osadzonych w kontekście praktycznym stosuje poznaną wiedzę z zakresu arytmetyki i geometrii oraz nabyte umiejętności rachunkowe, a także własne poprawne metody. XXI. Odczytywanie danych i elementy statystyki opisowej. Uczeń: 2) oblicza średnią arytmetyczną kilku liczb.	72
11.	III. Wykorzystanie i interpretowanie reprezentacji. 2. Dobieranie modelu matematycznego do prostej sytuacji oraz budowanie go w różnych kontekstach, także w kontekście praktycznym.	XX. Wprowadzenie do kombinatoryki i rachunku prawdopodobieństwa. Uczeń: 2) przeprowadza proste doświadczenia losowe, polegające na rzucie sześcienną kostką do gry lub losowaniu np. kuli spośród zestawu kul, analizuje je i oblicza prawdopodobieństwa zdarzeń w doświadczeniach losowych.	73

Wymagania egzaminacyjne 2021			
Numer zadania	Wymagania ogólne	Wymagania szczegółowe	Poziom wykonania zadania (%)
12.	II. Wykorzystanie i tworzenie informacji. 1. Odczytywanie i interpretowanie danych przedstawionych w różnej formie oraz ich przetwarzanie.	XVI. Własności figur geometrycznych na płaszczyźnie. Uczeń: 3) stosuje twierdzenie o sumie kątów wewnętrznych trójkąta. XVII. Wielokąty. Uczeń: 7) oblicza miary kątów, stosując przy tym poznane własności kątów i wielokątów.	59
13.	II. Wykorzystanie i tworzenie informacji. 1. Odczytywanie i interpretowanie danych przedstawionych w różnej formie oraz ich przetwarzanie.	II. Działania na liczbach naturalnych. Uczeń: 7) rozpoznaje liczby podzielne przez 2, 3, 4, 5, 9, 10, 100.	24
14.	II. Wykorzystanie i tworzenie informacji. 1. Odczytywanie i interpretowanie danych przedstawionych w różnej formie oraz ich przetwarzanie.	XIX. Geometria przestrzenna. Uczeń: 4) oblicza objętość i pole powierzchni prostopadłościanu przy danych długościach krawędzi.	52
15.	III. Wykorzystanie i interpretowanie reprezentacji. 2. Dobieranie modelu matematycznego do prostej sytuacji oraz budowanie go w różnych kontekstach, także w kontekście praktycznym.	XIX. Geometria przestrzenna. Uczeń: 6) oblicza objętości i pola powierzchni ostrosłupów prawidłowych.	31
16.	IV. Rozumowanie i argumentacja. 1. Przeprowadzanie prostego rozumowania, podawanie argumentów uzasadniających poprawność rozumowania, rozróżnianie dowodu od przykładu.	IV. Ułamki zwykłe i dziesiętne. Uczeń: 12) porównuje ułamki (zwykłe i dziesiętne). XXII. Zadania tekstowe. Uczeń: 6) weryfikuje wynik zadania tekstowego, oceniając sensowność rozwiązania np. poprzez szacowanie, sprawdzanie wszystkich warunków zadania, ocenianie rzędu wielkości otrzymanego wyniku.	58
17.	III. Wykorzystywanie i interpretowanie reprezentacji. 1. Używanie prostych, dobrze znanych obiektów matematycznych, interpretowanie pojęć matematycznych i operowanie obiektami matematycznymi.	VI. Obliczenia praktyczne. Uczeń: 7) w sytuacji praktycznej oblicza [...] czas przy danej drodze i prędkości oraz stosuje jednostki prędkości km/h i m/s. XVI. Własności figur geometrycznych na płaszczyźnie. Uczeń: 8) zna i stosuje w sytuacjach praktycznych twierdzenie Pitagorasa (bez twierdzenia odwrotnego).	32

Wymagania egzaminacyjne 2021			
Numer zadania	Wymagania ogólne	Wymagania szczegółowe	Poziom wykonania zadania (%)
18.	III. Wykorzystanie i interpretowanie reprezentacji. 2. Dobieranie modelu matematycznego do prostej sytuacji oraz budowanie go w różnych kontekstach, także w kontekście praktycznym.	XXII. Zadania tekstowe. Uczeń: 5) do rozwiązywania zadań osadzonych w kontekście praktycznym stosuje poznaną wiedzę z zakresu arytmetyki i geometrii oraz nabyte umiejętności rachunkowe, a także własne poprawne metody.	24
19.	IV. Rozumowanie i argumentacja. 3. Stosowanie strategii wynikającej z treści zadania, tworzenie strategii rozwiązania problemu, również w rozwiązaniach wieloetapowych oraz w takich, które wymagają umiejętności łączenia wiedzy z różnych działów matematyki.	XVI. Własności figur geometrycznych na płaszczyźnie. Uczeń: 6) zna i stosuje w sytuacjach praktycznych twierdzenie Pitagorasa (bez twierdzenia odwrotnego). XVII. Wielokąty. Uczeń: 5) stosuje wzory na pole trójkąta, prostokąta [...].	23

Średnie wyniki uczniów w zakresie poszczególnych obszarów umiejętności

WYKRES 4. ŚREDNIE WYNIKI UCZNIÓW W ZAKRESIE POSZCZEGÓLNYCH OBSZARÓW UMIEJĘTNOŚCI (ARKUSZ OMAP-100-2105)



Komentarz do wyników ósmoklasistów z kraju wraz z wnioskami i rekomendacjami znajduje się w sprawozdaniu „Sprawozdanie za rok 2021 r. Egzamin ósmoklasisty. Matematyka” zamieszczonym na stronie www.cke.gov.pl.

Podstawowe informacje o arkuszach dostosowanych

Opis arkusza dla uczniów z autyzmem, w tym z zespołem Aspergera

Arkusz dla uczniów z autyzmem, w tym z zespołem Aspergera z zakresu matematyki (OMAP-200-2105) został przygotowany na podstawie arkusza standardowego OMAP-100-2105, zgodnie z zaleceniami specjalistów. Uczniowie otrzymali arkusze dostosowane pod względem graficznym: wyróżniono informację o numerze każdego zadania i liczbie punktów możliwych do uzyskania za jego rozwiązanie, zwiększono odstępy między wierszami w tekstach, dodano opis rysunku, zastosowano – jednolity w całym arkuszu – pionowy układ odpowiedzi. W zadaniach zamkniętych umieszczono informacje o sposobie zaznaczenia właściwych odpowiedzi oraz dodano miejsca na rozwiązanie zadań – brudnopis. W zadaniach otwartych uszczegółowiono polecenia i wskazano miejsca na zapisanie odpowiedzi.

Wyniki uczniów z autyzmem, w tym z zespołem Aspergera

WYKRES 5. ROZKŁAD WYNIKÓW UCZNIÓW (ARKUSZ OMAP-200-2105)

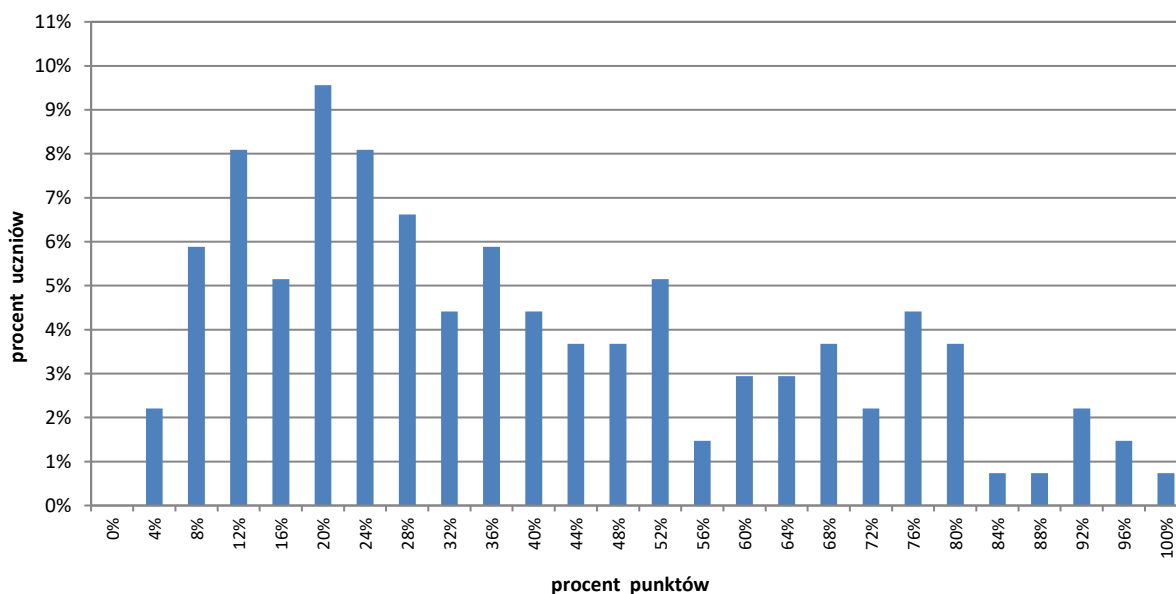


TABELA 12. WYNIKI UCZNIÓW Z AUTYZMEM, W TYM Z ZESPOŁEM ASPERGERA – PARAMETRY STATYSTYCZNE (ARKUSZ OMAP-200-2105)

Liczba uczniów	Minimum (%)	Maksimum (%)	Mediana (%)	Modalna (%)	Średnia (%)	Odchylenie standardowe (%)
136	4	100	34	20	40	25

Opis arkusza dla uczniów słabowidzących

Arkusze dla uczniów słabowidzących z zakresu matematyki (OMAP-400-2105, OMAP-500-2105) zostały przygotowane na podstawie arkusza OMAP-100-2105, zgodnie z zaleceniami specjalistów pracujących z uczniami z dysfunkcją wzroku. Uczniowie słabowidzący otrzymali arkusze, w których dostosowano wielkość czcionki (odpowiednio Arial 16 pkt i Arial 24 pkt), zmodyfikowano słownictwo i polecenia w zadaniach, uproszczono i powiększono formy graficzne, zastosowano – jednolity w całym arkuszu – pionowy układ odpowiedzi.

Wyniki uczniów słabowidzących

WYKRES 6. ROZKŁAD WYNIKÓW UCZNIÓW (ARKUSZ OMAP-400-2105, OMAP-500-2105)

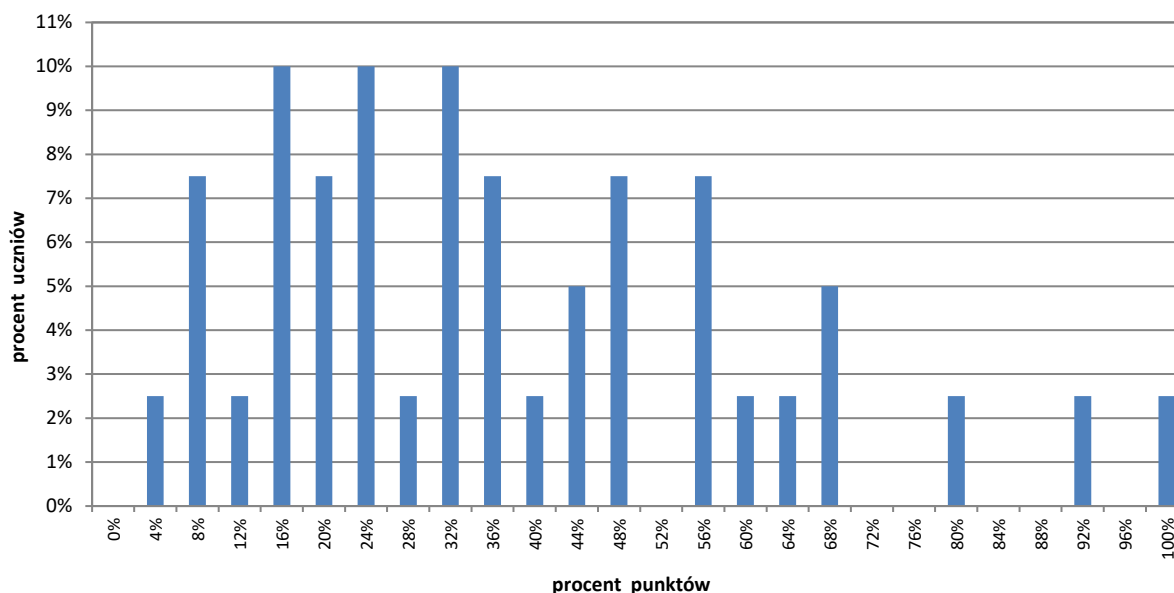


TABELA 13. WYNIKI UCZNIÓW SŁABOWIDZĄCYCH – PARAMETRY STATYSTYCZNE (ARKUSZE: OMAP-400-2105, OMAP-500-2105)*

Liczba uczniów	Minimum (%)	Maksimum (%)	Mediana (%)	Modalna (%)	Średnia (%)	Odchylenie standardowe (%)
40	4	100	32	16**	37	23

* Parametry statystyczne są podane dla grup liczących 30 lub więcej zdających.

** Istnieje wiele wartości modalnych, podano wartość najmniejszą.

Opis arkusza dla uczniów słabosłyszących i uczniów niesłyszących

Uczniowie słabosłyszący i uczniowie niesłyszący rozwiązywali zadania zawarte w arkuszu OMAP-700-2105, który został przygotowany na podstawie arkusza OMAP-100-2105 i dostosowany do ich dysfunkcji przez specjalistów. Trzono zadań i polecenia uproszczono, ograniczając je do niezbędnych informacji oraz dostosowano słownictwo. W miarę możliwości przereklamowano treści zadań, wykorzystując znany uczniowi kontekst praktyczny. Wyróżniono istotne do rozwiązania zadań dane, dodano rysunki lub uszczegółowiono ich opis. Arkusz egzaminacyjny składał się z 21 zadań: 15 zamkniętych i 6 otwartych, a za poprawne ich rozwiązanie uczeń mógł otrzymać łącznie 25 punktów.

Wyniki uczniów słabosłyszących i uczniów niesłyszących

WYKRES 7. ROZKŁAD WYNIKÓW UCZNIÓW (ARKUSZ OMAP-700-2105)

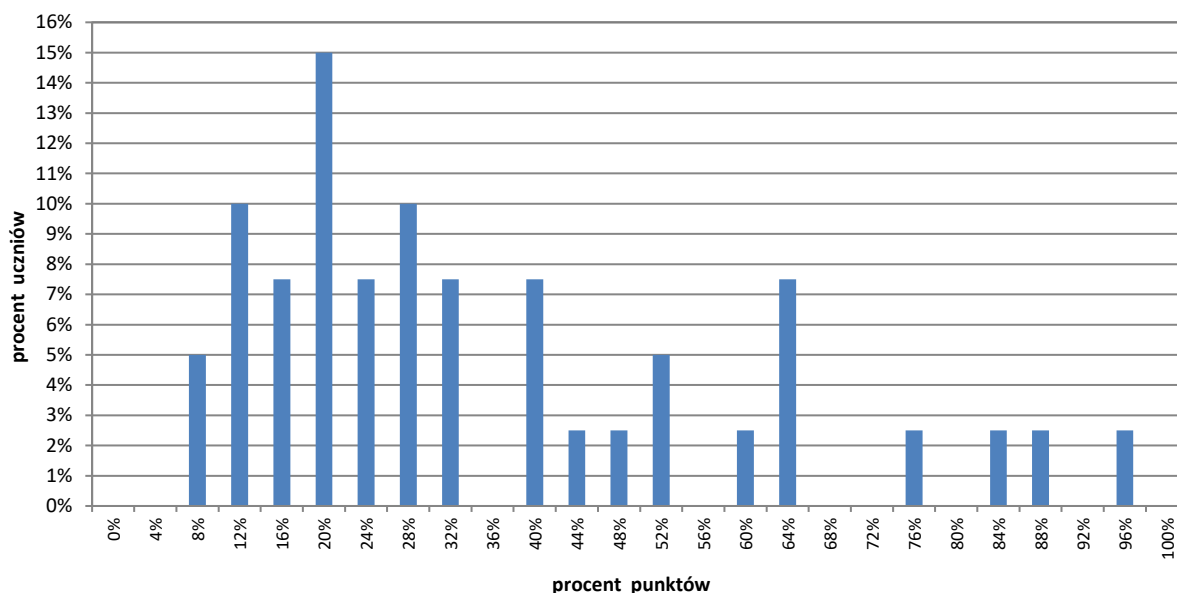


TABELA 14. WYNIKI UCZNIÓW SŁABOSŁYSZĄCYCH I UCZNIÓW NIESŁYSZĄCYCH – PARAMETRY STATYSTYCZNE (ARKUSZ OMAP-700-2105)

Liczba uczniów	Minimum (%)	Maksimum (%)	Mediana (%)	Modalna (%)	Średnia (%)	Odchylenie standardowe (%)
40	8	96	28	20	36	23

Opis arkusza dla uczniów z niepełnosprawnością intelektualną w stopniu lekkim

Uczniowie z niepełnosprawnością intelektualną w stopniu lekkim rozwiązywali zadania zawarte w arkuszu OMAP-800-2105. Arkusz egzaminacyjny zawierał 15 zadań: 10 zamkniętych i 5 otwartych. Wśród zadań zamkniętych były zadania wyboru wielokrotnego i zadania typu prawda-falsz. Zadania otwarte wymagały od uczniów samodzielnego sformułowania rozwiązania i zapisania odpowiedzi. Za poprawne rozwiązanie wszystkich zadań uczeń mógł otrzymać maksymalnie 25 punktów (15 punktów za zadania zamknięte i 10 punktów za zadania otwarte). Treści zadań przedstawiono lub dodatkowo zilustrowano za pomocą różnych form graficznych – tabele, rysunki – które ułatwiały udzielenie poprawnych odpowiedzi. Wiele z nich nawiązywało do sytuacji życiowych bliskich uczniowi.

Wyniki uczniów z niepełnosprawnością intelektualną w stopniu lekkim

WYKRES 8. ROZKŁAD WYNIKÓW UCZNIÓW (ARKUSZ OMAP-800-2105)

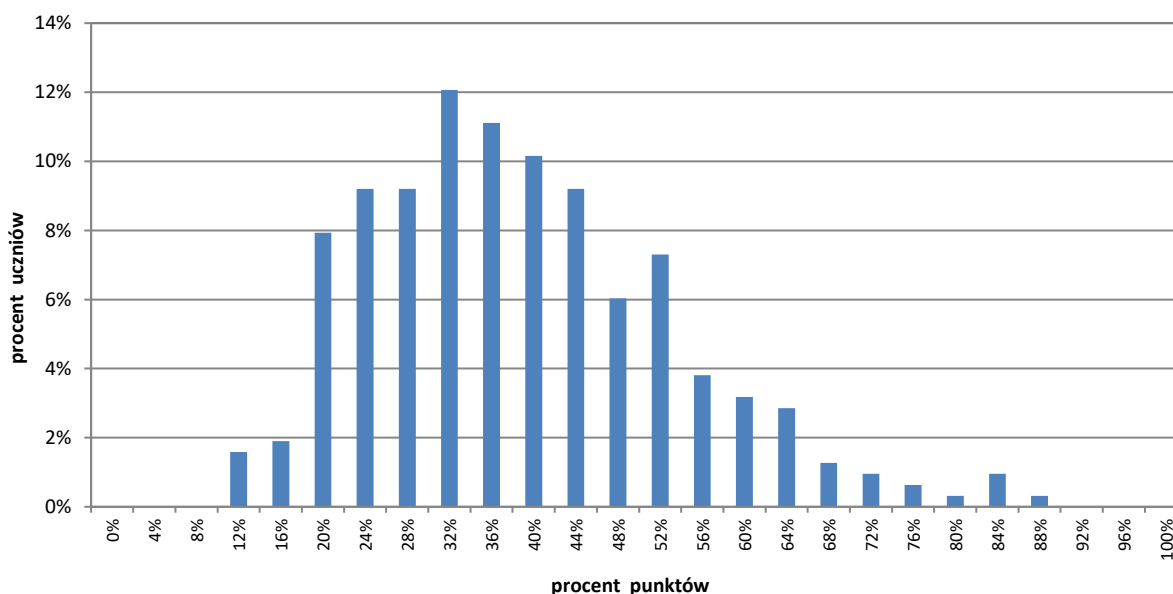


TABELA 15. WYNIKI UCZNIÓW Z NIEPEŁNOSPRAWNOŚCIĄ INTELEKTUALNĄ W STOPNIU LEKKIM
 – PARAMETRY STATYSTYCZNE (ARKUSZ OMAP-800-2105)

Liczba uczniów	Minimum (%)	Maksimum (%)	Mediana (%)	Modalna (%)	Średnia (%)	Odchylenie standardowe (%)
315	12	88	36	32	39	15

Opis arkusza dla uczniów z afazją

Uczniowie z afazją rozwiązywali zadania zawarte w arkuszu OMAP-900-2105. Arkusz egzaminacyjny zawierał 18 zadań: 13 zamkniętych i 5 otwartych. Wśród zadań zamkniętych było 11 zadań wyboru wielokrotnego i 2 zadania typu prawda-fałsz. Zadania otwarte wymagały od uczniów samodzielnego sformułowania rozwiązania oraz zapisania odpowiedzi. Za poprawne rozwiązanie wszystkich zadań uczeń mógł otrzymać maksymalnie 25 punktów (15 punktów za zadania zamknięte i 10 punktów za zadania otwarte). Arkusz został dostosowany zgodnie z zaleceniami specjalistów. Uczniowie otrzymali arkusze dostosowane pod względem graficznym: zastosowano czcionkę Arial 14 pkt, każde zadanie umieszczono na osobnej stronie, wyróżniono informację o numerze zadania i liczbie punktów możliwych do uzyskania za jego rozwiązanie, zwiększono odstępy między wierszami w tekstach, dodano i powiększono rysunki, zastosowano – jednolity w całym arkuszu – pionowy układ odpowiedzi. Przy każdym zadaniu zamkniętym umieszczono informację o sposobie zaznaczenia właściwej odpowiedzi. Treści wielu zadań odnosiły się do sytuacji życiowych bliskich uczniowi. Polecenia były jasne, proste i zrozumiałe. W zadaniach wykorzystano wykres i rysunki, które ułatwiały udzielenie poprawnych odpowiedzi.

Wyniki uczniów z afazją

TABELA 16. WYNIKI UCZNIÓW Z AFAZJĄ – PARAMETRY STATYSTYCZNE

Liczba uczniów	Minimum (%)	Maksimum (%)	Mediana (%)	Modalna (%)	Średnia (%)	Odchylenie standardowe (%)
13	-	-	-	-	35	-

Opis arkusza dla uczniów z niepełnosprawnością ruchową spowodowaną mózgowym porażeniem dziecięcym

Uczniowie z niepełnosprawnością ruchową spowodowaną mózgowym porażeniem dziecięcym rozwiązywali zadania zawarte w arkuszu OMAP-Q00-2105. Arkusz egzaminacyjny zawierał 18 zadań: 13 zamkniętych i 5 otwartych. Wśród zadań zamkniętych było 11 zadań wyboru wielokrotnego i 2 typu prawda-fałsz. Zadania otwarte wymagały od uczniów samodzielnego sformułowania rozwiązania oraz zapisania odpowiedzi. Za poprawne rozwiązanie wszystkich zadań uczeń mógł otrzymać maksymalnie 25 punktów (15 punktów za zadania zamknięte i 10 punktów za zadania otwarte). Arkusz został dostosowany zgodnie z zaleceniami specjalistów. Uczniowie otrzymali arkusze dostosowane pod względem graficznym: zastosowano czcionkę Arial 14 pkt, każde zadanie umieszczono na osobnej stronie, wyróżniono informację o numerze zadania i liczbie punktów możliwych do uzyskania za jego rozwiązanie, zwiększono odstępy między wierszami w tekstach, dodano i powiększono rysunki, zastosowano – jednolity w całym arkuszu – pionowy układ odpowiedzi. Przy każdym zadaniu zamkniętym umieszczono informację o sposobie zaznaczenia właściwej odpowiedzi. Treści wielu zadań odnosiły się do sytuacji życiowych bliskich uczniowi. W zadaniach wykorzystano wykres i rysunki, które ułatwiały udzielenie poprawnych odpowiedzi.

Wyniki uczniów z niepełnosprawnością ruchową spowodowaną mózgowym porażeniem dziecięcym

TABELA 17. WYNIKI UCZNIÓW Z NIEPEŁNOSPRAWNOŚCIĄ RUCHOWĄ SPOWODOWANĄ MÓZGOWYM PORAŻENIEM DZIECIĘCYM – PARAMETRY STATYSTYCZNE (ARKUSZ OMAP-Q00-2105)*

Liczba uczniów	Minimum (%)	Maksimum (%)	Mediana (%)	Modalna (%)	Średnia (%)	Odchylenie standardowe (%)
4	-	-	-	-	47	-

* Parametry statystyczne są podane dla grup liczących 30 lub więcej zdających.

Opis arkusza dla uczniów, o których mowa w art. 94a ust. 1 ustawy (cudzoziemcy)

Uczniowie, o których mowa w art. 94a ust. 1 ustawy (cudzoziemcy), rozwiązywali zadania zawarte w arkuszu OMAP-C00-2105. Arkusz ten składał się z 21 zadań: 15 zamkniętych oraz 6 otwartych. Za poprawne rozwiązanie wszystkich zadań uczeń mógł otrzymać maksymalnie 30 punktów (po 15 punktów za zadania zamknięte i otwarte). Arkusz był dostosowany do potrzeb zdających, którym ograniczona znajomość języka polskiego utrudnia zrozumienie czytanego tekstu. Trzono zadań i polecenia zapisano prostym językiem, ograniczając je do niezbędnych informacji. Treści zadań nawiązywały do sytuacji praktycznych, a dodatkowo większość z nich zilustrowano różnymi formami graficznymi.

Wyniki uczniów, o których mowa w art. 94a ust. 1 ustawy (cudzoziemcy)

WYKRES 9. ROZKŁAD WYNIKÓW UCZNIÓW (ARKUSZ OMAP-C00-2105)

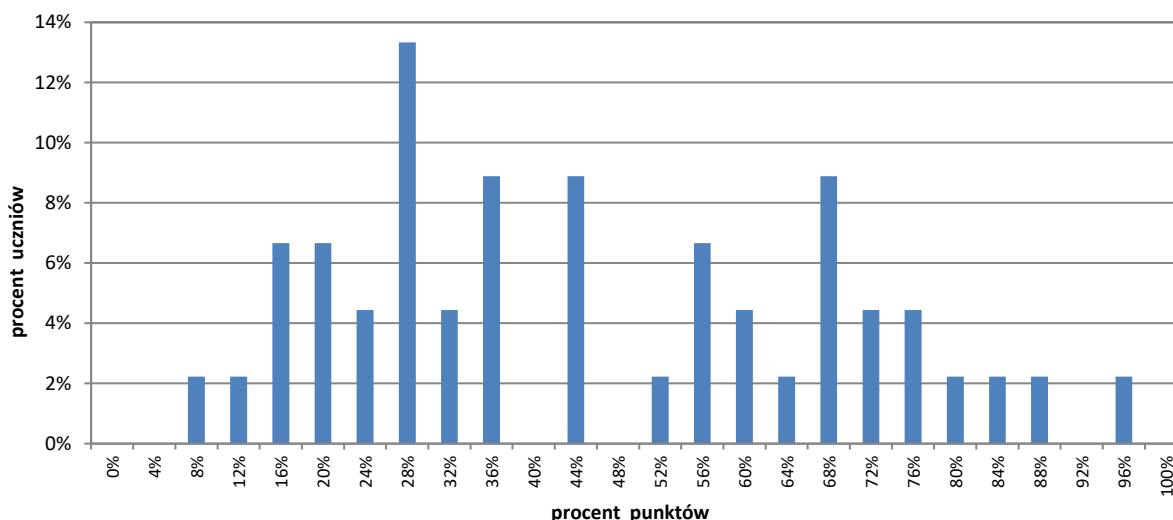


TABELA 18. WYNIKI UCZNIÓW, O KTÓRYCH MOWA W ART. 94A UST.1 USTAWY (CUDZOZIEMCY)
 – PARAMETRY STATYSTYCZNE (ARKUSZ OMAP-C00-2105)

Liczba uczniów	Minimum (%)	Maksimum (%)	Mediana (%)	Modalna (%)	Średnia (%)	Odchylenie standardowe (%)
45	8	96	44	28	46	23