



Okręgowa Komisja Egzaminacyjna w Łomży
18-400 Łomża, Al. Legionów 9, tel. fax (86) 216-44-95
(86) 473-71-20, (86) 473-71-21, (86) 473-71-22
www.oke.lomza.pl e-mail: sekretariat@oke.lomza.pl

| | |
|-----------------------------------|---------------------------------|
| <i>Rodzaj dokumentu:</i> | Sprawozdanie za rok 2021 |
| <i>Województwo:</i> | Warmińsko-mazurskie |
| <i>Egzamin:</i> | Egzamin ósmoklasisty |
| <i>Przedmiot:</i> | Języki obce nowożytne |
| <i>Termin egzaminu:</i> | 27 maja 2021 r. |
| <i>Data publikacji dokumentu:</i> | 17 września 2021 r. |

Łomża 2021

Opracowanie

OKRĘGOWA KOMISJA EGZAMINACYJNA W ŁOMŻY

Maria Fromelc-Chmielewska

Krzysztof Najda

Opracowano we współpracy z Centralną Komisją Egzaminacyjną w Warszawie.

Okręgowa Komisja Egzaminacyjna w Łomży
Al. Legionów 9, 18-400 Łomża, tel. fax (86) 216-44-95
(86) 473-71-20, (86) 473-71-21, (86) 473-71-22
e-mail: sekretariat@oke.lomza.pl
www.oke.lomza.pl

Spis treści

| | |
|--|-----------|
| JĘZYK ANGIELSKI | 5 |
| 1. OPIS ARKUSZA STANDARDOWEGO | 5 |
| 2. DANE DOTYCZĄCE POPULACJI UCZNIÓW..... | 5 |
| 3. PRZEBIEG EGZAMINU | 6 |
| 4. PODSTAWOWE DANE STATYSTYCZNE | 7 |
| PODSTAWOWE INFORMACJE O ARKUSZACH DOSTOSOWANYCH..... | 17 |
| JĘZYK NIEMIECKI..... | 23 |
| 1. OPIS ARKUSZA STANDARDOWEGO | 23 |
| 2. DANE DOTYCZĄCE POPULACJI UCZNIÓW..... | 23 |
| 3. PRZEBIEG EGZAMINU | 24 |
| 4. PODSTAWOWE DANE STATYSTYCZNE | 25 |
| PODSTAWOWE INFORMACJE O ARKUSZACH DOSTOSOWANYCH..... | 35 |
| JĘZYK ROSYJSKI | 39 |
| 1. OPIS ARKUSZA STANDARDOWEGO | 39 |
| 2. DANE DOTYCZĄCE POPULACJI UCZNIÓW..... | 39 |
| 3. PRZEBIEG EGZAMINU | 40 |
| 4. PODSTAWOWE DANE STATYSTYCZNE | 41 |
| JĘZYK HISZPAŃSKI..... | 51 |

Język angielski

1. Opis arkusza standardowego

W roku szkolnym 2020/2021 egzamin ósmoklasisty z języka angielskiego został przeprowadzony na podstawie wymagań egzaminacyjnych określonych w załączniku nr 1 do rozporządzenia Ministra Edukacji i Nauki z dnia 20 marca 2020 r.¹

Arkusz standardowy zawierał 46 zadań, zgrupowanych w 14 wiązek. Za poprawne rozwiązanie wszystkich zadań można było uzyskać maksymalnie 55 punktów, w tym 34 punkty (62%) za rozwiązanie zadań zamkniętych (wyboru wielokrotnego, na dobieranie) oraz 21 punkt (38%) za rozwiązanie zadań otwartych. Zadania otwarte wymagały od ósmoklasistów samodzielnego sformułowania odpowiedzi (zadania z luką i/lub odpowiedzi na pytania) oraz napisania krótkiego tekstu użytkowego (e-maila).

2. Dane dotyczące populacji uczniów

TABELA 1. UCZNIOWIE ROZWIĄZUJĄCY ZADANIA W ARKUSZU STANDARDOWYM (ARKUSZ OJAP-100-2105)

| Liczba uczniów | | 12 115 |
|----------------|--|--------|
| Uczniowie | bez dysleksji rozwojowej | 10 354 |
| | z dysleksją rozwojową | 1 761 |
| | dziewczęta | 5 887 |
| | chłopcy | 6 228 |
| | ze szkół na wsi | 4 007 |
| | ze szkół w miastach do 20 tys. mieszkańców | 3 022 |
| | ze szkół w miastach od 20 tys. do 100 tys. mieszkańców | 2 595 |
| | ze szkół w miastach powyżej 100 tys. mieszkańców | 2 491 |
| | ze szkół publicznych | 11 695 |
| | ze szkół niepublicznych | 420 |

Z egzaminu zwolniono 9 uczniów – laureatów olimpiad przedmiotowych oraz laureatów konkursów przedmiotowych o zasięgu wojewódzkim.

TABELA 2. UCZNIOWIE ROZWIĄZUJĄCY ZADANIA W ARKUSZACH DOSTOSOWANYCH

| | | |
|---------------|--|-----|
| Uczniowie | z autyzmem, w tym z zespołem Aspergera | 129 |
| | słabowidzący | 37 |
| | słabosłyszący i niesłyszący | 38 |
| | z niepełnosprawnością intelektualną w stopniu lekkim | 271 |
| | z afazją | 10 |
| | o których mowa w art. 94a ust.1 ustawy (cudzoziemcy) | - |
| | z niepełnosprawnością ruchową spowodowaną mózgowym porażeniem dziecięcym | 4 |
| | z niepełnosprawnościami sprzężonymi | 7 |
| Ogółem | 496 | |

¹ Załącznik nr 1 do Rozporządzenia Ministra Edukacji Narodowej z dnia 20 marca 2020 r. w sprawie szczególnych rozwiązań w okresie czasowego ograniczenia funkcjonowania jednostek systemu oświaty w związku z zapobieganiem, przeciwdziałaniem i zwalczaniem COVID-19 (Dz.U. poz.493, z późn. zm.).

3. Przebieg egzaminu

TABELA 3. INFORMACJE DOTYCZĄCE PRZEBIEGU EGZAMINU

| | | | |
|---|------------------------------------|--|---|
| Termin egzaminu | | 27 maja 2021 r. | |
| Czas trwania egzaminu | | 90 minut dla uczniów rozwiązujących zadania w arkuszu standardowym lub czas przedłużony zgodnie z przyznanym dostosowaniem | |
| Liczba szkół | | 487 | |
| Liczba zespołów egzaminatorów | | 12 | |
| Liczba egzaminatorów | | 248 | |
| Liczba obserwatorów ² (§ 8 ust. 1) | | 14 | |
| Liczba unieważnień ³ | w przypadku: | | |
| | art. 44zzv pkt 1 | stwierdzenia niesamodzielnego rozwiązywania zadań przez ucznia | - |
| | art. 44zzv pkt 2 | wniesienia lub korzystania przez ucznia w sali egzaminacyjnej z urządzenia telekomunikacyjnego | - |
| | art. 44zzv pkt 3 | zakłócenia przez ucznia prawidłowego przebiegu egzaminu ósmoklasisty | - |
| | art. 44zzw ust. 1 | stwierdzenia podczas sprawdzania pracy niesamodzielnego rozwiązywania zadań przez ucznia | - |
| | art. 44zzy ust. 7 | stwierdzenia naruszenia przepisów dotyczących przeprowadzania egzaminu ósmoklasisty | - |
| | art. 44zzy ust. 10 | niemożności ustalenia wyniku (np. zaginięcia karty odpowiedzi) | - |
| | inne (np. złe samopoczucie ucznia) | | |
| Liczba wglądów ⁴ (art. 44zzz ust. 1) | | 2 | |

² Na podstawie rozporządzenia Ministra Edukacji Narodowej z dnia 1 sierpnia 2017 r. w sprawie szczegółowych warunków i sposobu przeprowadzania egzaminu ósmoklasisty (Dz.U. z 2020 r., poz. 1361).

³ Na podstawie ustawy z dnia 7 września 1991 r. o systemie oświaty (tekst jedn. Dz.U. z 2020 r., poz. 1327, z późn. zm.).

⁴ j. w.

4. Podstawowe dane statystyczne

Wyniki uczniów

WYKRES 1. ROZKŁAD WYNIKÓW UCZNIÓW (ARKUSZ OJAP-100-2105)

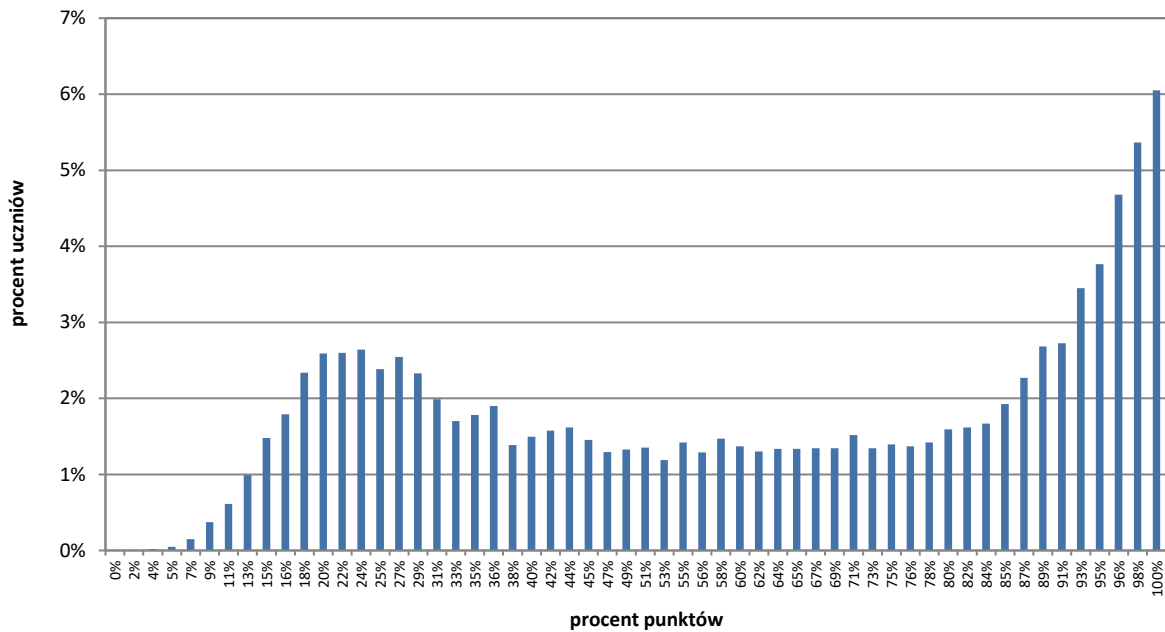


TABELA 4. WYNIKI UCZNIÓW – PARAMETRY STATYSTYCZNE (ARKUSZ OJAP-100-2105)

| Liczba uczniów | Minimum (%) | Maksimum (%) | Mediana (%) | Modalna (%) | Średnia (%) | Odchylenie standardowe (%) |
|----------------|-------------|--------------|-------------|-------------|-------------|----------------------------|
| 12 115 | 4 | 100 | 64 | 100 | 61 | 29 |

Wyniki uczniów w procentach, odpowiadające im wartości centyli i wyniki na skali staninowej

TABELA 5. WYNIKI UCZNIÓW W PROCENTACH, ODPOWIADAJĄCE IM WARTOŚCI CENTYLI I WYNIKI NA SKALI STANINOWEJ (ARKUSZ OJAP-100-2105)

| Język angielski | | | | | |
|------------------|-----------------|--------|------------------|-----------------|--------|
| wynik procentowy | wartość centyla | stanin | wynik procentowy | wartość centyla | stanin |
| 0 | 1 | 1 | 51 | 36 | 4 |
| 2 | 1 | | 53 | 37 | |
| 4 | 1 | | 55 | 39 | |
| 5 | 1 | | 56 | 40 | |
| 7 | 1 | | 58 | 41 | |
| 9 | 1 | | 60 | 42 | 5 |
| 11 | 2 | | 62 | 44 | |
| 13 | 2 | | 64 | 45 | |
| 15 | 3 | | 65 | 46 | |
| 16 | 5 | | 67 | 47 | |
| 18 | 7 | 69 | 49 | | |
| 20 | 9 | 71 | 50 | | |
| 22 | 11 | 73 | 51 | | |
| 24 | 13 | 75 | 53 | | |
| 25 | 15 | 76 | 54 | 6 | |
| 27 | 17 | 78 | 56 | | |
| 29 | 19 | 80 | 58 | | |
| 31 | 21 | 82 | 59 | | |
| 33 | 22 | 84 | 61 | | |
| 35 | 24 | 85 | 63 | 7 | |
| 36 | 25 | 87 | 66 | | |
| 38 | 27 | 89 | 68 | | |
| 40 | 28 | 91 | 71 | | |
| 42 | 30 | 93 | 75 | | |
| 44 | 31 | 95 | 79 | 8, 9 | |
| 45 | 32 | 96 | 85 | | |
| 47 | 34 | 98 | 92 | | |
| 49 | 35 | 100 | 100 | | |

Wyniki w skali centylowej i staninowej umożliwiają porównanie wyniku ucznia z wynikami uczniów w całym kraju. Na przykład, jeśli uczeń z języka angielskiego uzyskał 80% punktów możliwych do zdobycia (wynik procentowy), to oznacza, że jego wynik jest taki sam lub wyższy od wyniku 58% wszystkich zdających (wynik centylowy), a niższy od wyniku 42% zdających i znajduje się on w 5. staninie.

Średnie wyniki szkół⁵ na skali staninowej

TABELA 6. WYNIKI SZKÓŁ NA SKALI STANINOWEJ (ARKUSZ OJAP-100-2105)

| Stanin | Przedział wyników (w %) |
|--------|-------------------------|
| 1 | 15–35 |
| 2 | 36–44 |
| 3 | 45–51 |
| 4 | 52–58 |
| 5 | 59–65 |
| 6 | 66–72 |
| 7 | 73–79 |
| 8 | 80–88 |
| 9 | 89–100 |

Skala staninowa umożliwia porównywanie średnich wyników szkół w poszczególnych latach. Uzyskanie w kolejnych latach takiego samego średniego wyniku w procentach nie oznacza tego samego poziomu osiągnięć.

Wyniki uczniów bez dysleksji oraz uczniów z dysleksją rozwojową

WYKRES 2. ROZKŁADY WYNIKÓW UCZNIÓW BEZ DYSLEKSJI ORAZ UCZNIÓW Z DYSLEKSJĄ ROZWOJOWĄ (ARKUSZ OJAP-100-2105)

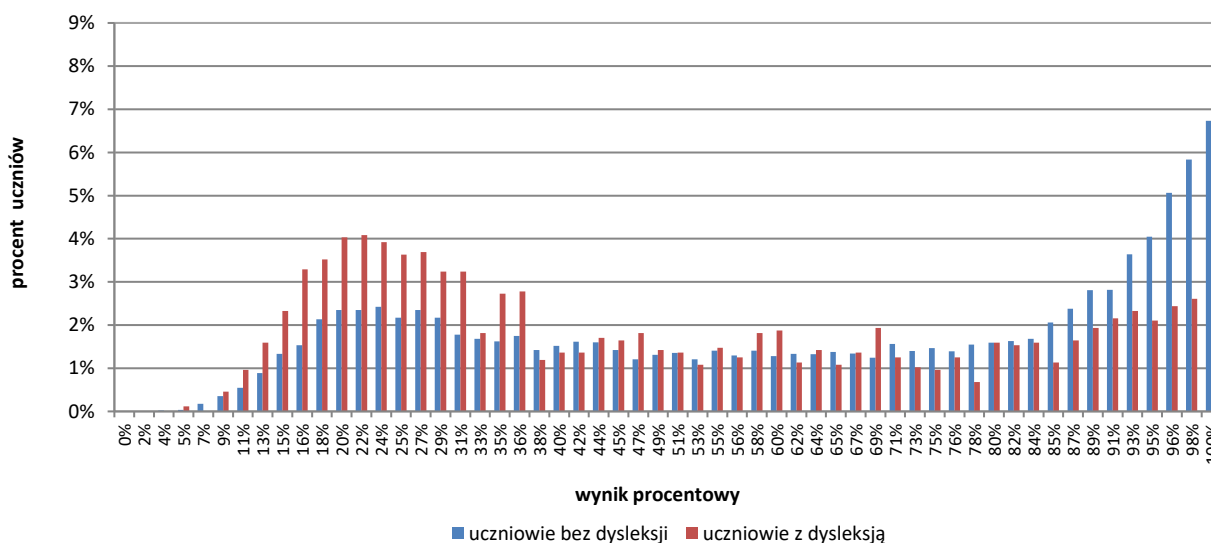


TABELA 7. WYNIKI UCZNIÓW BEZ DYSLEKSJI ORAZ UCZNIÓW Z DYSLEKSJĄ ROZWOJOWĄ – PARAMETRY STATYSTYCZNE (ARKUSZ OJAP-100-2105)

| | Liczba uczniów | Minimum (%) | Maksimum (%) | Mediana (%) | Modalna (%) | Średnia (%) | Odchylenie standardowe (%) |
|---------------------------------|----------------|-------------|--------------|-------------|-------------|-------------|----------------------------|
| Uczniowie bez dysleksji | 10 354 | 4 | 100 | 67 | 100 | 63 | 29 |
| Uczniowie z dysleksją rozwojową | 1 761 | 5 | 100 | 44 | 22 | 50 | 28 |

⁵ Ilekcję w niniejszym sprawozdaniu jest mowa o wynikach szkół w 2021 roku, przez szkołę należy rozumieć każdą placówkę, w której liczba uczniów przystępujących do egzaminu była nie mniejsza niż 5. Wyniki szkół obliczono na podstawie wyników uczniów, którzy wykonywali zadania z zestawu OJAP-100-2105.

Wyniki dziewcząt i chłopców

WYKRES 3. ROZKŁADY WYNIKÓW DZIEWCZĄT I CHŁOPCÓW (ARKUSZ OJAP-100-2105)

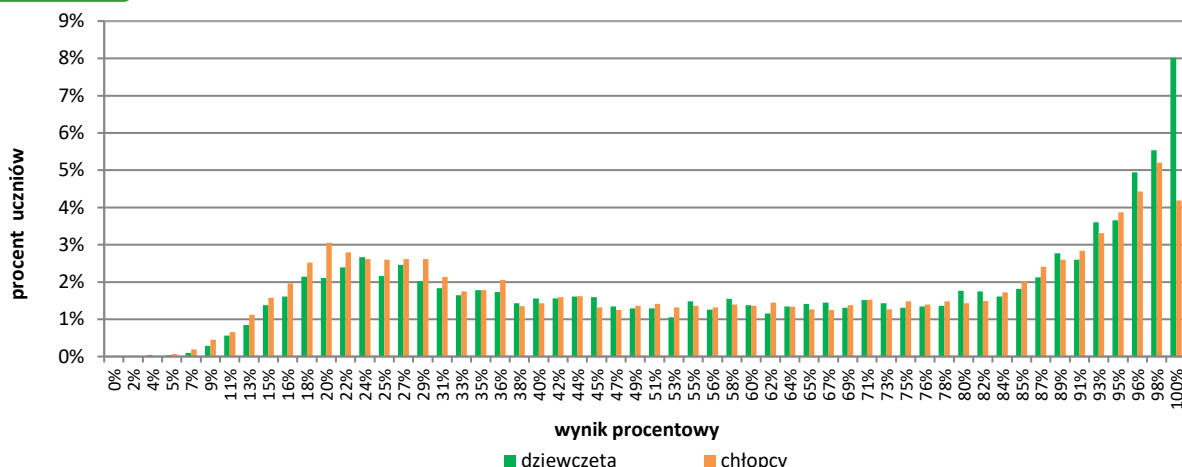


TABELA 8. WYNIKI DZIEWCZĄT I CHŁOPCÓW – PARAMETRY STATYSTYCZNE (ARKUSZ OJAP-100-2105)

| Płeć | Liczba uczniów | Minimum (%) | Maksimum (%) | Mediana (%) | Modalna (%) | Średnia (%) | Odchylenie standardowe (%) |
|------------|----------------|-------------|--------------|-------------|-------------|-------------|----------------------------|
| Dziewczęta | 5 887 | 4 | 100 | 65 | 100 | 63 | 29 |
| Chłopcy | 6 228 | 5 | 100 | 60 | 98 | 59 | 29 |

Wyniki uczniów a wielkość miejscowości

TABELA 9. WYNIKI UCZNIÓW W ZALEŻNOŚCI OD LOKALIZACJI SZKOŁY – PARAMETRY STATYSTYCZNE (ARKUSZ OJAP-100-2105)

| | Liczba uczniów | Minimum (%) | Maksimum (%) | Mediana (%) | Modalna (%) | Średnia (%) | Odchylenie standardowe (%) |
|---|----------------|-------------|--------------|-------------|-------------|-------------|----------------------------|
| Wieś | 4 007 | 5 | 100 | 47 | 20a | 52 | 28 |
| Miasto do 20 tys. mieszkańców | 3 022 | 4 | 100 | 60 | 100 | 59 | 29 |
| Miasto od 20 tys. do 100 tys. mieszkańców | 2 595 | 5 | 100 | 73 | 100 | 66 | 29 |
| Miasto pow. 100 tys. mieszkańców | 2 491 | 4 | 100 | 84 | 100 | 72 | 28 |

Wyniki uczniów szkół publicznych i szkół niepublicznych

TABELA 10. WYNIKI UCZNIÓW SZKÓŁ PUBLICZNYCH I SZKÓŁ NIEPUBLICZNYCH – PARAMETRY STATYSTYCZNE (ARKUSZ OJAP-100-2105)

| | Liczba uczniów | Minimum (%) | Maksimum (%) | Mediana (%) | Modalna (%) | Średnia (%) | Odchylenie standardowe (%) |
|---------------------|----------------|-------------|--------------|-------------|-------------|-------------|----------------------------|
| Szkoła publiczna | 11 695 | 4 | 100 | 64 | 100 | 61 | 29 |
| Szkoła niepubliczna | 420 | 7 | 100 | 60 | 98 | 59 | 31 |

Poziom wykonania zadań

TABELA 11. POZIOM WYKONANIA ZADAŃ (ARKUSZ OJAP-100-2105)

Rozumienie ze słuchu

| Zadanie | Wymagania egzaminacyjne 2021 | | Poziom wykonania zadania (%) |
|---------|---|---|------------------------------|
| | Wymaganie ogólne | Wymagania szczegółowe | |
| 1.1. | II. Rozumienie wypowiedzi. <i>Uczeń rozumie proste wypowiedzi ustne artykułowane wyraźnie, w standardowej odmianie języka [...].</i> | II.5) Uczeń znajduje w wypowiedzi określone informacje. | 75% |
| 1.2. | | | 55% |
| 1.3. | | II.4) Uczeń określa kontekst wypowiedzi. | 69% |
| 1.4. | | II.2) Uczeń określa główną myśl wypowiedzi [...]. | 49% |
| 1.5. | | II.3) Uczeń określa intencje nadawcy/autora wypowiedzi. | 59% |
| 2.1. | | II.2) Uczeń określa główną myśl wypowiedzi [...]. | 66% |
| 2.2. | | II.5) Uczeń znajduje w wypowiedzi określone informacje. | 41% |
| 2.3. | | | 55% |
| 2.4. | | | 72% |

| Zadanie | Wymagania egzaminacyjne 2021 | | Poziom wykonania zadania (%) |
|---------|---|---|------------------------------|
| | Wymagania ogólne | Wymaganie szczegółowe | |
| 3.1. | II. Rozumienie wypowiedzi. <i>Uczeń rozumie proste wypowiedzi ustne artykułowane wyraźnie, w standardowej odmianie języka [...].</i> | II.5) Uczeń znajduje w wypowiedzi określone informacje. | 50% |
| 3.2. | I. Znajomość środków językowych. | | 57% |
| 3.3. | <i>Uczeń posługuje się podstawowym zasobem środków językowych (leksykalnych, gramatycznych, ortograficznych) [...].</i> | | 53% |

Znajomość funkcji językowych

| Zadanie | Wymagania egzaminacyjne 2021 | | Poziom wykonania zadania (%) |
|---------|--|---|------------------------------|
| | Wymaganie ogólne | Wymagania szczegółowe | |
| 4.1. | IV. Reagowanie na wypowiedzi. <i>Uczeń uczestniczy w rozmowie i w typowych sytuacjach reaguje w sposób zrozumiały, adekwatnie do sytuacji komunikacyjnej [...].</i> | V.8) Uczeń [...] przyjmuje [...] propozycje [...]. | 62% |
| 4.2. | | V.3) Uczeń [...] przekazuje informacje i wyjaśnienia. | 58% |
| 4.3. | | V.14) Uczeń stosuje zwroty i formy grzecznościowe. | 70% |
| 4.4. | | V.8) Uczeń [...] zachęca. | 65% |
| 5.1. | | V.9) Uczeń [...] udziela rady. | 80% |
| 5.2. | | V.3) Uczeń [...] przekazuje informacje i wyjaśnienia. | 75% |
| 5.3. | | V.10) Uczeń pyta o pozwolenie [...]. | 81% |
| 5.4. | | V.4) Uczeń wyraża swoje opinie [...]. | 88% |

| Zadanie | Wymagania egzaminacyjne 2021 | | Poziom wykonania zadania (%) |
|---------|--|---|------------------------------|
| | Wymagania ogólne | Wymagania szczegółowe | |
| 6.1. | IV. Reagowanie na wypowiedzi. <i>Uczeń uczestniczy w rozmowie i w typowych sytuacjach reaguje w sposób zrozumiały, adekwatnie do sytuacji komunikacyjnej [...].</i> | V.3) Uczeń uzyskuje [...] informacje i wyjaśnienia. | 41% |
| 6.2. | I. Znajomość środków językowych. <i>Uczeń posługuje się podstawowym zasobem środków językowych (leksykalnych, gramatycznych, ortograficznych) [...].</i> | V.12) Uczeń wyraża prośbę [...]. | 50% |

Rozumienie tekstów pisanych

| Zadanie | Wymagania egzaminacyjne 2021 | | Poziom wykonania zadania (%) |
|---------|---|---|------------------------------|
| | Wymaganie ogólne | Wymagania szczegółowe | |
| 7.1. | II. Rozumienie wypowiedzi. <i>Uczeń rozumie [...] proste wypowiedzi pisemne [...].</i> | III.4) Uczeń znajduje w tekście określone informacje. | 65% |
| 7.2. | | III.3) Uczeń określa kontekst wypowiedzi. | 63% |
| 7.3. | | III.2) Uczeń określa intencje nadawcy/autora tekstu. | 68% |
| 7.4. | | III.1) Uczeń określa główną myśl tekstu [...]. | 70% |
| 8.1. | | III.5) Uczeń rozpoznaje związki między poszczególnymi częściami tekstu. | 66% |
| 8.2. | | | 68% |
| 8.3. | | | 80% |
| 9.1. | | III.4) Uczeń znajduje w tekście określone informacje. | 57% |
| 9.2. | | | 75% |
| 9.3. | | | 71% |
| 9.4. | 73% | | |
| 10.1. | II. Rozumienie wypowiedzi. <i>Uczeń rozumie [...] proste wypowiedzi pisemne [...].</i> | III.4) Uczeń znajduje w tekście określone informacje. | 80% |
| 10.2. | V. Przetwarzanie wypowiedzi. | VI.2) Uczeń przekazuje w języku [...] polskim informacje sformułowane w [...] języku obcym. | 86% |
| 10.3. | <i>Uczeń zmienia formę przekazu [...] pisemnego [...].</i> | | 65% |

Znajomość środków językowych

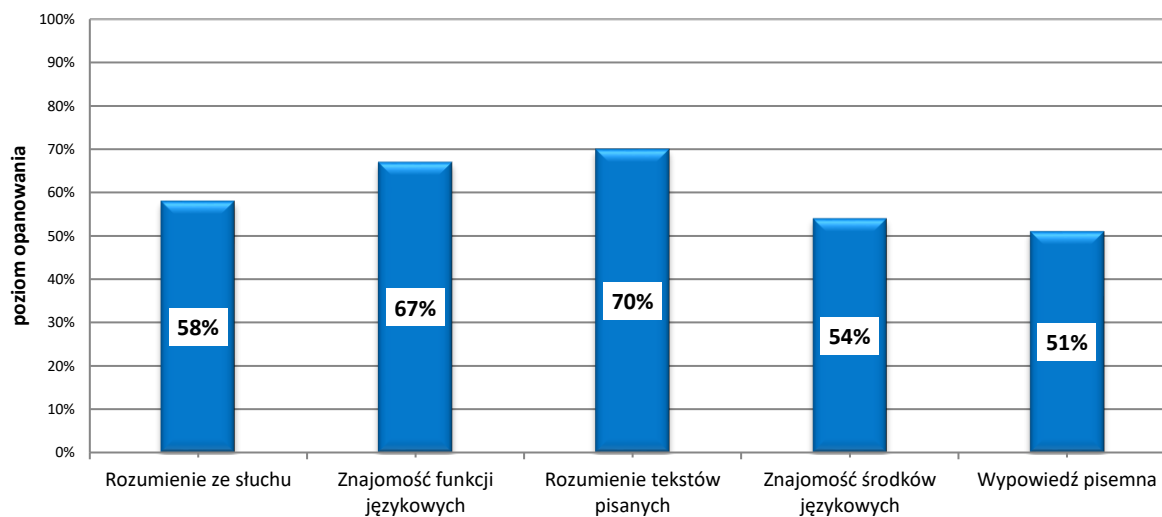
| Zadanie | Wymagania egzaminacyjne 2021 | | Poziom wykonania zadania (%) |
|---------|---|---|------------------------------|
| | Wymaganie ogólne | Wymaganie szczegółowe | |
| 11.1. | I. Znajomość środków językowych. <i>Uczeń posługuje się podstawowym zasobem środków językowych (leksykalnych, gramatycznych, ortograficznych) [...].</i> | I. Uczeń posługuje się podstawowym zasobem środków językowych (leksykalnych, gramatycznych, ortograficznych) [...]. | 65% |
| 11.2. | | | 51% |
| 11.3. | | | 71% |
| 12.1. | | | 67% |
| 12.2. | | | 66% |
| 12.3. | | | 67% |
| 13.1. | | | 42% |
| 13.2. | | | 20% |
| 13.3. | | | 38% |

Wypowiedź pisemna

| adanie | Wymagania egzaminacyjne 2021 | | Kryteria | Poziom wykonania zadania (%) |
|--------|--|--|-------------------------------|------------------------------|
| | Wymagania ogólne | Wymagania szczegółowe | | |
| 14. | <p>I. Znajomość środków językowych.</p> <p><i>Uczeń posługuje się podstawowym zasobem środków językowych (leksykalnych, gramatycznych, ortograficznych) [...].</i></p> | <p>I. Uczeń posługuje się podstawowym zasobem środków językowych (leksykalnych, gramatycznych, ortograficznych) [...] w zakresie następujących tematów: 1) człowiek 9) kultura 13) świat przyrody.</p> | treść | 50% |
| | <p>III. Tworzenie wypowiedzi.</p> <p><i>Uczeń samodzielnie formułuje krótkie, proste, spójne i logiczne wypowiedzi pisemne [...].</i></p> | <p>IV. Uczeń tworzy krótkie, proste, spójne i logiczne wypowiedzi pisemne: 1) opisuje [...] przedmioty [...] 2) opowiada o czynnościach [...] z przeszłości [...] 6) wyraża i uzasadnia swoje opinie, przedstawia opinie innych osób 7) wyraża uczucia i emocje.</p> | spójność i logika wypowiedzi | 57% |
| | <p>IV. Reagowanie na wypowiedzi.</p> <p><i>Uczeń [...] reaguje w sposób zrozumiały, adekwatnie do sytuacji komunikacyjnej, w formie prostego tekstu [...].</i></p> | <p>V. Uczeń reaguje w typowych sytuacjach: 3) [...] przekazuje informacje i wyjaśnienia.</p> | zakres środków językowych | 53% |
| | <p>V. Przetwarzanie wypowiedzi.</p> <p><i>Uczeń zmienia formę przekazu [...].</i></p> | <p>VI.3) Uczeń przekazuje w języku obcym nowożytnym informacje sformułowane w języku polskim.</p> | poprawność środków językowych | 46% |

Średnie wyniki uczniów w zakresie poszczególnych obszarów umiejętności

WYKRES 4. ŚREDNIE WYNIKI UCZNIÓW W ZAKRESIE POSZCZEGÓLNYCH OBSZARÓW UMIEJĘTNOŚCI
(ARKUSZ OJAP-100-2105)



Komentarz do wyników ósmoklasistów z kraju wraz z wnioskami i rekomendacjami znajduje się w sprawozdaniu „Sprawozdanie za rok 2021 r. Egzamin ósmoklasisty. *Języki obce nowożytnie*” zamieszczonym na stronie www.cke.gov.pl.

Podstawowe informacje o arkuszach dostosowanych

Opis arkusza dla uczniów z autyzmem, w tym z zespołem Aspergera

Uczniowie z autyzmem, w tym z zespołem Aspergera rozwiązywali zadania zawarte w arkuszu OJAP-200-2105 przygotowanym na podstawie arkusza OJAP-100-2105 zgodnie z zaleceniami specjalistów. Uczniowie otrzymali zadania dostosowane pod względem graficznym: wyróżniono informację o numerze każdego zadania i liczbie punktów możliwych do uzyskania za jego rozwiązanie, zwiększono odstępy między wierszami w tekstach i zastosowano pionowy układ odpowiedzi.

W związku z wydłużonym czasem trwania egzaminu na płycie CD do zadań sprawdzających rozumienie tekstów słuchanych wydłużono przerwy przeznaczone na zapoznanie się z treścią zadań oraz ich rozwiązanie. Przy każdym zadaniu zamkniętym umieszczono informację o sposobie zaznaczenia właściwej odpowiedzi.

Wyniki uczniów z autyzmem, w tym z zespołem Aspergera

WYKRES 5. ROZKŁAD WYNIKÓW UCZNIÓW (ARKUSZ OJAP-200-2105)

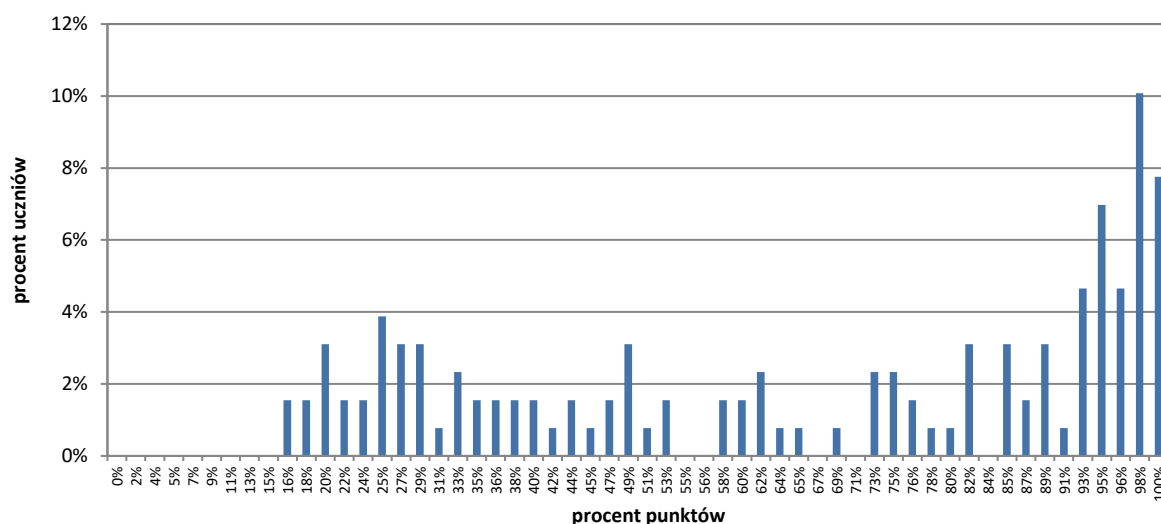


TABELA 12. WYNIKI UCZNIÓW Z AUTYZMEM, W TYM Z ZESPOŁEM ASPERGERA – PARAMETRY STATYSTYCZNE (ARKUSZ OJAP-200-2105)

| Liczba uczniów | Minimum (%) | Maksimum (%) | Mediana (%) | Modalna (%) | Średnia (%) | Odchylenie standardowe (%) |
|----------------|-------------|--------------|-------------|-------------|-------------|----------------------------|
| 129 | 16 | 100 | 75 | 98 | 66 | 29 |

Opis arkusza dla uczniów słabowidzących

Uczniowie słabowidzący rozwiązywali zadania zawarte w arkuszach OJAP-400-2105, OJAP-500-2105 przygotowanych na podstawie arkusza OJAP-100-2105 zgodnie z zaleceniami specjalistów. Uczniowie słabowidzący otrzymali arkusze, w których dostosowano wielkość czcionki: OJAP-400-2105 – Arial 16 pkt, OJAP-500-2105 – Arial 24 pkt. W arkuszu OJAP-500-2105 materiał ikonograficzny został dodatkowo opisany.

W związku z wydłużonym czasem trwania egzaminu na płycie CD do zadań sprawdzających rozumienie tekstów słuchanych wydłużono przerwy przeznaczone na zapoznanie się z treścią zadań oraz ich rozwiązanie.

Wyniki uczniów słabowidzących

TABELA 13. WYNIKI UCZNIÓW SŁABOWIDZĄCYCH – PARAMETRY STATYSTYCZNE (ARKUSZE: OJAP-400-2105, OJAP-500-2105)

| Liczba uczniów | Minimum (%) | Maksimum (%) | Mediana (%) | Modalna (%) | Średnia (%) | Odchylenie standardowe (%) |
|----------------|-------------|--------------|-------------|-------------|-------------|----------------------------|
| 37 | 9 | 100 | 55 | 31 | 59 | 30 |

Opis arkusza dla uczniów słabosłyszących i uczniów niesłyszących

Uczniowie słabosłyszący i niesłyszący rozwiązywali zadania zawarte w arkuszu OJAP-700-2105 przygotowanym zgodnie z zaleceniami specjalistów. Arkusz składał się z 11 zadań (8 zadań zamkniętych oraz 3 zadań otwartych), sprawdzających opanowanie przez uczniów umiejętności w następujących obszarach: rozumienie tekstów pisanych, znajomość funkcji językowych, znajomość środków językowych oraz wypowiedź pisemna. Zadania zamieszczone w arkuszu były bliskie sytuacjom życiowym zdających. Polecenia były jasne, proste i zrozumiałe.

Wyniki uczniów słabosłyszących i uczniów niesłyszących

TABELA 14. WYNIKI UCZNIÓW SŁABOSŁYSZĄCYCH I UCZNIÓW NIESŁYSZĄCYCH – PARAMETRY STATYSTYCZNE (ARKUSZ OJAP-700-2105)

| Liczba uczniów | Minimum (%) | Maksimum (%) | Mediana (%) | Modalna (%) | Średnia (%) | Odchylenie standardowe (%) |
|----------------|-------------|--------------|-------------|-------------|-------------|----------------------------|
| 38 | 20 | 96 | 45 | 29 | 53 | 25 |

Opis arkusza dla uczniów z niepełnosprawnością intelektualną w stopniu lekkim

Uczniowie z niepełnosprawnością intelektualną w stopniu lekkim rozwiązywali zadania zawarte w arkuszu OJAP-800-2105 przygotowanym zgodnie z zaleceniami specjalistów. Arkusz zawierał 20 zadań (17 zadań zamkniętych oraz 3 zadania otwarte), sprawdzających opanowanie przez uczniów umiejętności w następujących obszarach: rozumienie ze słuchu, rozumienie tekstów pisanych, znajomość środków językowych oraz wypowiedź pisemna. Dostosowane do potrzeb tej grupy zdających było tempo nagrań na płycie CD oraz długość przerw na zapoznanie się z treścią zadań oraz ich rozwiązanie. Zadania zamieszczone w arkuszu były bliskie sytuacjom życiowym zdających. Polecenia były jasne, proste i zrozumiałe.

Wyniki uczniów z niepełnosprawnością intelektualną w stopniu lekkim

WYKRES 6. ROZKŁAD WYNIKÓW UCZNIÓW (ARKUSZ OJAP-800-2105)

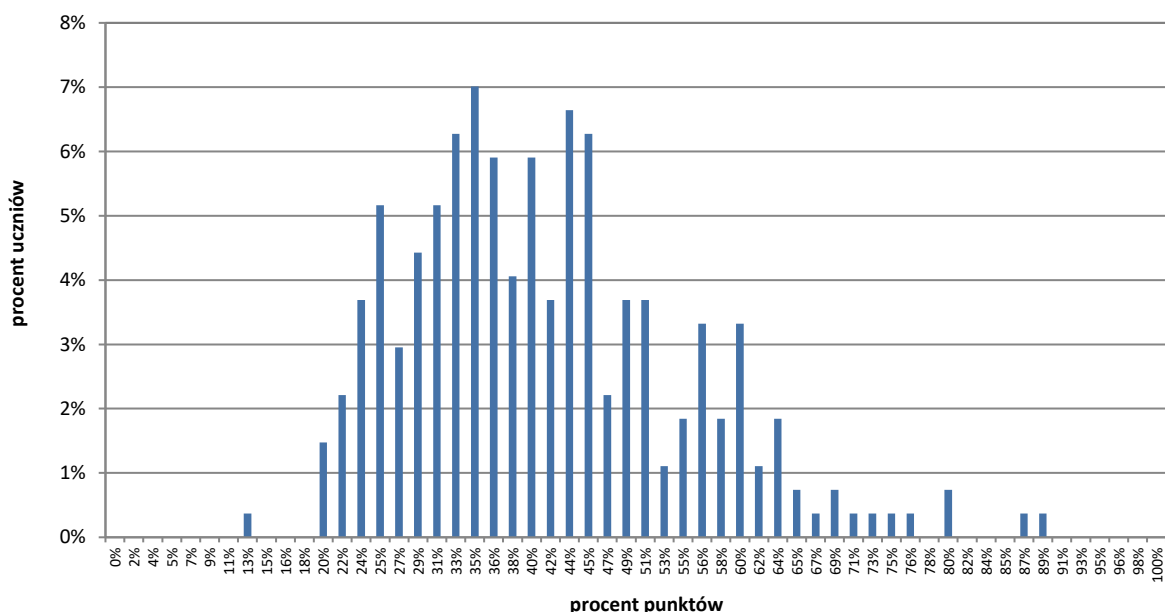


TABELA 15. WYNIKI UCZNIÓW Z NIEPEŁNOSPRAWNOŚCIĄ INTELEKTUALNĄ W STOPNIU LEKKIM
 – PARAMETRY STATYSTYCZNE (ARKUSZ OJAP-800-2105)

| Liczba uczniów | Minimum (%) | Maksimum (%) | Mediana (%) | Modalna (%) | Średnia (%) | Odchylenie standardowe (%) |
|----------------|-------------|--------------|-------------|-------------|-------------|----------------------------|
| 271 | 13 | 89 | 40 | 35 | 41 | 13 |

Opis arkusza dla uczniów z afazją

Uczniowie z afazją rozwiązywali zadania zawarte w arkuszu OJAP-900-2105 przygotowanym zgodnie z zaleceniami specjalistów. Arkusz zawierał 16 zadań (13 zadań zamkniętych oraz 3 zadania otwarte), sprawdzających opanowanie przez uczniów umiejętności w następujących obszarach: rozumienie ze słuchu, rozumienie tekstów pisanych, znajomość funkcji językowych, znajomość środków językowych oraz wypowiedź pisemna. Dostosowane do potrzeb tej grupy zdających było tempo nagrań na płycie CD oraz długość przerw na zapoznanie się z treścią zadań oraz ich rozwiązanie. Arkusz został dostosowany pod względem graficznym: zastosowano czcionkę Arial 14 pkt, wyróżniono informację o numerze każdego zadania i liczbie punktów możliwych do uzyskania za jego rozwiązanie, zwiększono odstęp między wierszami w tekstach i zastosowano pionowy układ odpowiedzi. Zadania zamieszczone w arkuszu były bliskie sytuacjom życiowym zdających. Polecenia były jasne, proste i zrozumiałe.

Wyniki uczniów z afazją

TABELA 16. WYNIKI UCZNIÓW Z AFAZJĄ – PARAMETRY STATYSTYCZNE*

| Liczba uczniów | Minimum (%) | Maksimum (%) | Mediana (%) | Modalna (%) | Średnia (%) | Odchylenie standardowe (%) |
|----------------|-------------|--------------|-------------|-------------|-------------|----------------------------|
| 10 | - | - | - | - | 54 | - |

* Parametry statystyczne są podane dla grup liczących 30 lub więcej zdających.

Opis arkusza dla uczniów z niepełnosprawnością ruchową spowodowaną mózgowym porażeniem dziecięcym

Uczniowie z niepełnosprawnością ruchową spowodowaną mózgowym porażeniem dziecięcym rozwiązywali zadania zawarte w arkuszu OJAP-Q00-2105 przygotowanym zgodnie z zaleceniami specjalistów. Arkusz zawierał 16 zadań (13 zadań zamkniętych oraz 3 zadania otwarte), sprawdzających opanowanie przez uczniów umiejętności w następujących obszarach: rozumienie ze słuchu, rozumienie tekstów pisanych, znajomość funkcji językowych, znajomość środków językowych oraz wypowiedź pisemna. Dostosowane do potrzeb tej grupy zdających było tempo nagrań na płycie CD oraz długość przerw na zapoznanie się z treścią zadań oraz ich rozwiązanie. Arkusz został dostosowany pod względem graficznym: zastosowano czcionkę Arial 14 pkt, wyróżniono informację o numerze każdego zadania i liczbie punktów możliwych do uzyskania za jego rozwiązanie, zwiększono odstępy między wierszami w tekstach i zastosowano pionowy układ odpowiedzi. Zadania zamieszczone w arkuszu były bliskie sytuacjom życiowym zdających. Polecenia były jasne, proste i zrozumiałe.

Wyniki uczniów z niepełnosprawnością ruchową spowodowaną mózgowym porażeniem dziecięcym**TABELA 17.** WYNIKI UCZNIÓW Z NIEPEŁNOSPRAWNOŚCIĄ RUCHOWĄ SPOWODOWANĄ MÓZGOWYM PORAZENIEM DZIECIĘCYM – PARAMETRY STATYSTYCZNE*

| Liczba uczniów | Minimum (%) | Maksimum (%) | Mediana (%) | Modalna (%) | Średnia (%) | Odchylenie standardowe (%) |
|----------------|-------------|--------------|-------------|-------------|-------------|----------------------------|
| 4 | - | - | - | - | 80 | - |

* Parametry statystyczne są podane dla grup liczących 30 lub więcej zdających.

Język niemiecki

1. Opis arkusza standardowego

W roku szkolnym 2020/2021 egzamin ósmoklasisty z języka angielskiego został przeprowadzony na podstawie wymagań egzaminacyjnych określonych w załączniku nr 1 do rozporządzenia Ministra Edukacji i Nauki z dnia 20 marca 2020 r.⁶

Arkusz standardowy zawierał 46 zadań, zgrupowanych w 14 wiązek. Za poprawne rozwiązanie wszystkich zadań można było uzyskać maksymalnie 55 punktów, w tym 34 punkty (62%) za rozwiązanie zadań zamkniętych (wyboru wielokrotnego, na dobieranie) oraz 21 punkt (38%) za rozwiązanie zadań otwartych. Zadania otwarte wymagały od ósmoklasistów samodzielnego sformułowania odpowiedzi (zadania z luką i/lub odpowiedzi na pytania) oraz napisania krótkiego tekstu użytkowego (e-maila).

2. Dane dotyczące populacji uczniów

TABELA 1. UCZNIOWIE ROZWIĄZUJĄCY ZADANIA W ARKUSZU STANDARDOWYM (ARKUSZ OJNP-100-2105)

| Liczba uczniów | | 521 |
|----------------|--|-----|
| Uczniowie | bez dysleksji rozwojowej | 458 |
| | z dysleksją rozwojową | 63 |
| | dziewczęta | 283 |
| | chłopcy | 238 |
| | ze szkół na wsi | 188 |
| | ze szkół w miastach do 20 tys. mieszkańców | 173 |
| | ze szkół w miastach od 20 tys. do 100 tys. mieszkańców | 98 |
| | ze szkół w miastach powyżej 100 tys. mieszkańców | 62 |
| | ze szkół publicznych | 510 |
| | ze szkół niepublicznych | 11 |

Z egzaminu zwolniono 18 uczniów – laureatów olimpiad przedmiotowych oraz laureatów konkursów przedmiotowych o zasięgu wojewódzkim.

TABELA 2. UCZNIOWIE ROZWIĄZUJĄCY ZADANIA W ARKUSZACH DOSTOSOWANYCH

| | | |
|-----------|--|-----------|
| Uczniowie | z autyzmem, w tym z zespołem Aspergera | 7 |
| | słabowidzący | 3 |
| | słabosłyszący i niesłyszący | 2 |
| | z niepełnosprawnością intelektualną w stopniu lekkim | 44 |
| | z afazją | 3 |
| | z niepełnosprawnością ruchową spowodowaną mózgowym porażeniem dziecięcym | - |
| | z niepełnosprawnościami sprzężonymi | 7 |
| | Ogółem | 66 |

⁶ Załącznik nr 1 do Rozporządzenia Ministra Edukacji Narodowej z dnia 20 marca 2020 r. w sprawie szczególnych rozwiązań w okresie czasowego ograniczenia funkcjonowania jednostek systemu oświaty w związku z zapobieganiem, przeciwdziałaniem i zwalczaniem COVID-19 (Dz.U. poz.493, z późn. zm.).

3. Przebieg egzaminu

TABELA 3. INFORMACJE DOTYCZĄCE PRZEBIEGU EGZAMINU

| | | | |
|---|------------------------------------|--|---|
| Termin egzaminu | | 27 maja 2021 r. | |
| Czas trwania egzaminu | | 90 minut dla uczniów rozwiązujących zadania w arkuszu standardowym lub czas przedłużony zgodnie z przyznanym dostosowaniem | |
| Liczba szkół | | 111 | |
| Liczba zespołów egzaminatorów | | 1 | |
| Liczba egzaminatorów | | 14 | |
| Liczba obserwatorów ⁷ (§ 8 ust. 1) | | - | |
| Liczba unieważnień ⁸ | w przypadku: | | |
| | art. 44zzv pkt 1 | stwierdzenia niesamodzielnego rozwiązywania zadań przez ucznia | - |
| | art. 44zzv pkt 2 | wniesienia lub korzystania przez ucznia w sali egzaminacyjnej z urządzenia telekomunikacyjnego | - |
| | art. 44zzv pkt 3 | zakłócania przez ucznia prawidłowego przebiegu egzaminu ósmoklasisty | - |
| | art. 44zzw ust. 1 | stwierdzenia podczas sprawdzania pracy niesamodzielnego rozwiązywania zadań przez ucznia | - |
| | art. 44zzy ust. 7 | stwierdzenia naruszenia przepisów dotyczących przeprowadzania egzaminu ósmoklasisty | - |
| | art. 44zzy ust. 10 | niemożności ustalenia wyniku (np. zaginięcia karty odpowiedzi) | - |
| | inne (np. złe samopoczucie ucznia) | | |
| Liczba wglądów ⁹ (art. 44zzz ust. 1) | | - | |

⁷ Na podstawie rozporządzenia Ministra Edukacji Narodowej z dnia 1 sierpnia 2017 r. w sprawie szczegółowych warunków i sposobu przeprowadzania egzaminu ósmoklasisty (Dz. U. z 2020 r., poz. 1361).

⁸ Na podstawie ustawy z dnia 7 września 1991 r. o systemie oświaty (tekst jedn. Dz. U. z 2020 r., poz. 1327, z późn. zm.).

⁹ j. w.

4. Podstawowe dane statystyczne

Wyniki uczniów

WYKRES 1. ROZKŁAD WYNIKÓW UCZNIÓW (ARKUSZ OJNP-100-2105)

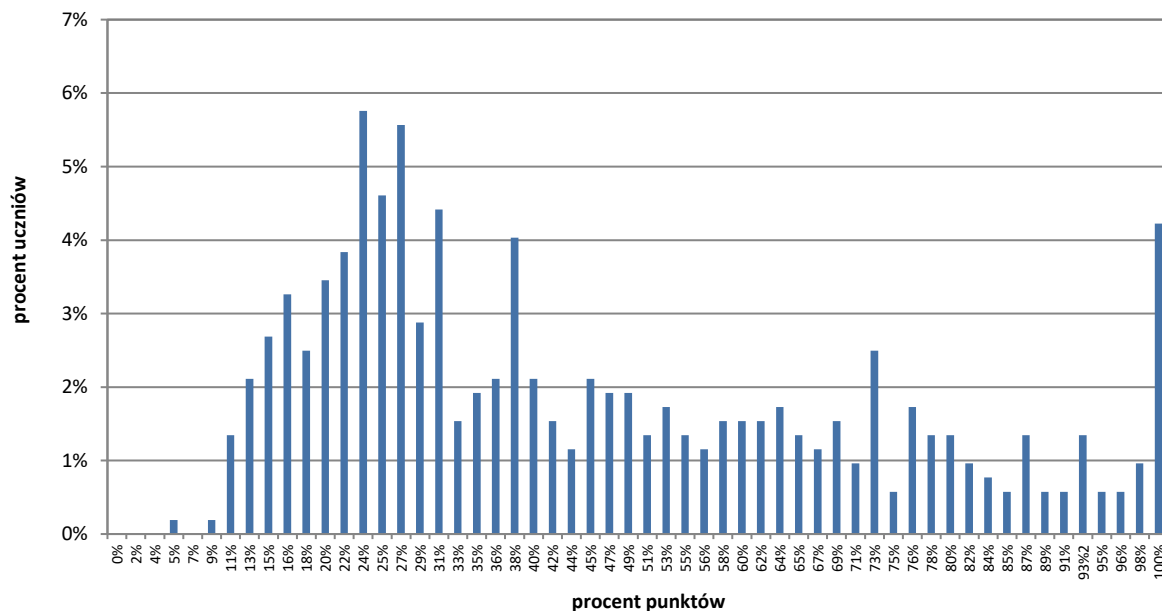


TABELA 4. WYNIKI UCZNIÓW – PARAMETRY STATYSTYCZNE (ARKUSZ OJNP-100-2105)

| Liczba uczniów | Minimum (%) | Maksimum (%) | Mediana (%) | Modalna (%) | Średnia (%) | Odchylenie standardowe (%) |
|----------------|-------------|--------------|-------------|-------------|-------------|----------------------------|
| 521 | 5 | 100 | 38 | 24 | 45 | 26 |

Wyniki uczniów w procentach, odpowiadające im wartości centyli i wyniki na skali staninowej

TABELA 5. WYNIKI UCZNIÓW W PROCENTACH, ODPOWIADAJĄCE IM WARTOŚCI CENTYLI I WYNIKI NA SKALI STANINOWEJ (ARKUSZ OJNP-100-2105)

| Język niemiecki | | | | | |
|------------------|-----------------|--------|------------------|-----------------|--------|
| wynik procentowy | wartość centyla | stanin | wynik procentowy | wartość centyla | stanin |
| 0 | 1 | 1 | 51 | 61 | 5 |
| 2 | 1 | | 53 | 63 | 6 |
| 4 | 1 | | 55 | 65 | |
| 5 | 1 | | 56 | 66 | |
| 7 | 1 | | 58 | 68 | |
| 9 | 1 | | 60 | 69 | |
| 11 | 2 | | 62 | 71 | |
| 13 | 3 | | 64 | 72 | |
| 15 | 5 | | 65 | 73 | |
| 16 | 8 | | 2 | 67 | |
| 18 | 11 | 69 | | 76 | |
| 20 | 14 | 3 | 71 | 77 | |
| 22 | 17 | | 73 | 79 | |
| 24 | 21 | | 75 | 80 | |
| 25 | 25 | 4 | 76 | 81 | 7 |
| 27 | 28 | | 78 | 82 | |
| 29 | 32 | | 80 | 83 | |
| 31 | 35 | | 82 | 84 | |
| 33 | 38 | | 84 | 85 | |
| 35 | 41 | 5 | 85 | 87 | 8 |
| 36 | 44 | | 87 | 88 | |
| 38 | 46 | | 89 | 89 | |
| 40 | 49 | | 91 | 90 | |
| 42 | 51 | | 93 | 91 | |
| 44 | 53 | | 95 | 93 | |
| 45 | 56 | | 96 | 95 | |
| 47 | 58 | | 98 | 97 | |
| 49 | 60 | 100 | 100 | 9 | |

Wyniki w skali centylowej i staninowej umożliwiają porównanie wyniku ucznia z wynikami uczniów w całym kraju. Na przykład, jeśli uczeń z języka niemieckiego uzyskał 75% punktów możliwych do zdobycia (wynik procentowy), to oznacza, że jego wynik jest taki sam lub wyższy od wyniku 80% wszystkich zdających (wynik centylowy), a niższy od wyniku 20% zdających i znajduje się on w 7. staninie.

Średnie wyniki szkół¹⁰ na skali staninowej

TABELA 6. WYNIKI SZKÓŁ NA SKALI STANINOWEJ (ARKUSZ OJNP-100-2105)

| Stanin | Przedział wyników (w %) |
|--------|-------------------------|
| 1 | 14–20 |
| 2 | 21–29 |
| 3 | 30–35 |
| 4 | 36–41 |
| 5 | 42–47 |
| 6 | 48–55 |
| 7 | 56–66 |
| 8 | 67–81 |
| 9 | 82–99 |

Skala staninowa umożliwia porównywanie średnich wyników szkół w poszczególnych latach. Uzyskanie w kolejnych latach takiego samego średniego wyniku w procentach nie oznacza tego samego poziomu osiągnięć.

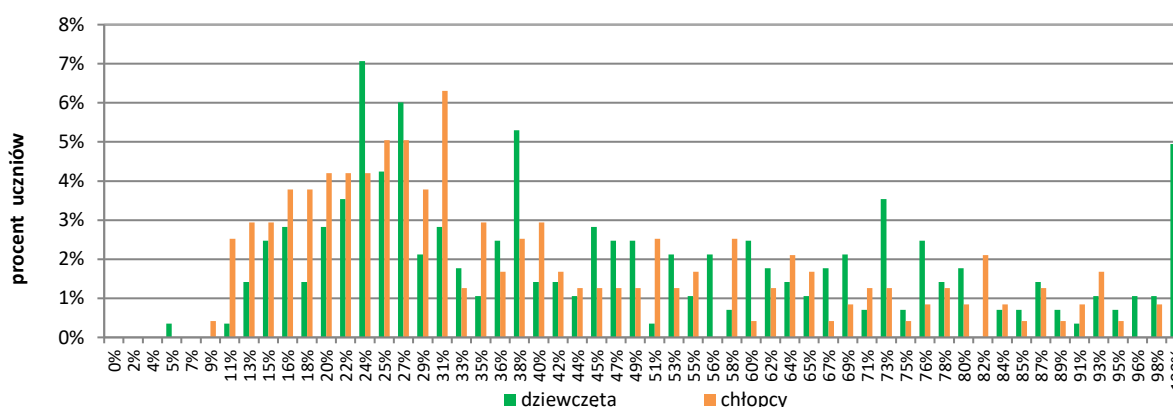
Wyniki uczniów bez dysleksji oraz uczniów z dysleksją rozwojową

TABELA 7. WYNIKI UCZNIÓW BEZ DYSLEKSJI ORAZ UCZNIÓW Z DYSLEKSJĄ ROZWOJOWĄ – PARAMETRY STATYSTYCZNE (ARKUSZ OJNP-100-2105)

| | Liczba uczniów | Minimum (%) | Maksimum (%) | Mediana (%) | Modalna (%) | Średnia (%) | Odchylenie standardowe (%) |
|---------------------------------|----------------|-------------|--------------|-------------|-------------|-------------|----------------------------|
| Uczniowie bez dysleksji | 458 | 5 | 100 | 40 | 24 | 47 | 26 |
| Uczniowie z dysleksją rozwojową | 63 | 11 | 82 | 31 | 27 | 35 | 19 |

Wyniki dziewcząt i chłopców

WYKRES 2. ROZKŁADY WYNIKÓW DZIEWCZĄT I CHŁOPCÓW (ARKUSZ OJNP-100-2105)



¹⁰ Ilekcioć w niniejszym sprawozdaniu jest mowa o wynikach szkół w 2021 roku, przez szkołę należy rozumieć każdą placówkę, w której liczba uczniów przystępujących do egzaminu była nie mniejsza niż 5. Wyniki szkół obliczono na podstawie wyników uczniów, którzy wykonywali zadania z zestawu OJNP-100-2105.

TABELA 8. WYNIKI DZIEWCZĄT I CHŁOPCÓW – PARAMETRY STATYSTYCZNE (ARKUSZ OJNP-100-2105)*

| Płeć | Liczba uczniów | Minimum (%) | Maksimum (%) | Mediana (%) | Modalna (%) | Średnia (%) | Odchylenie standardowe (%) |
|------------|----------------|-------------|--------------|-------------|-------------|-------------|----------------------------|
| Dziewczęta | 283 | 5 | 100 | 42 | 24 | 48 | 26 |
| Chłopcy | 238 | 9 | 100 | 33 | 31 | 42 | 25 |

* Parametry statystyczne są podane dla grup liczących 30 lub więcej zdających.

Wyniki uczniów a wielkość miejscowości

TABELA 9. WYNIKI UCZNIÓW W ZALEŻNOŚCI OD LOKALIZACJI SZKOŁY – PARAMETRY STATYSTYCZNE (ARKUSZ OJNP-100-2105)

| | Liczba uczniów | Minimum (%) | Maksimum (%) | Mediana (%) | Modalna (%) | Średnia (%) | Odchylenie standardowe (%) |
|---|----------------|-------------|--------------|-------------|-------------|-------------|----------------------------|
| Wieś | 188 | 11 | 100 | 36 | 27 | 42 | 23 |
| Miasto do 20 tys. mieszkańców | 173 | 9 | 100 | 38 | 24 | 44 | 25 |
| Miasto od 20 tys. do 100 tys. mieszkańców | 98 | 5 | 100 | 34 | 27a | 43 | 25 |
| Miasto powyżej 100 tys. mieszkańców | 62 | 13 | 100 | 70 | 100 | 63 | 31 |

Wyniki uczniów szkół publicznych i szkół niepublicznych

TABELA 10. WYNIKI UCZNIÓW SZKÓŁ PUBLICZNYCH I SZKÓŁ NIEPUBLICZNYCH – PARAMETRY STATYSTYCZNE(ARKUSZ OJNP-100-2105)*

| | Liczba uczniów | Minimum (%) | Maksimum (%) | Mediana (%) | Modalna (%) | Średnia (%) | Odchylenie standardowe (%) |
|---------------------|----------------|-------------|--------------|-------------|-------------|-------------|----------------------------|
| Szkoła publiczna | 510 | 5 | 100 | 38 | 24 | 45 | 25 |
| Szkoła niepubliczna | 11 | - | - | - | - | 51 | - |

* Parametry statystyczne są podane dla grup liczących 30 lub więcej zdających.

Poziom wykonania zadań

TABELA 11. POZIOM WYKONANIA ZADAŃ (ARKUSZ OJNP-100-2105)

Rozumienie ze słuchu

| Zadanie | Wymagania egzaminacyjne 2021 | | Poziom wykonania zadania (%) |
|---------|---|---|------------------------------|
| | Wymaganie ogólne | Wymagania szczegółowe | |
| 1.1. | II. Rozumienie wypowiedzi. <i>Uczeń rozumie proste wypowiedzi ustne artykułowane wyraźnie, w standardowej odmianie języka [...].</i> | II.5) Uczeń znajduje w wypowiedzi określone informacje. | 79% |
| 1.2. | | | 64% |
| 1.3. | | II.4) Uczeń określa kontekst wypowiedzi. | 39% |
| 1.4. | | II.2) Uczeń określa główną myśl wypowiedzi [...]. | 31% |
| 1.5. | | II.3) Uczeń określa intencje nadawcy/autora wypowiedzi. | 54% |
| 2.1. | | II.3) Uczeń określa intencje nadawcy/autora wypowiedzi. | 51% |
| 2.2. | | II.5) Uczeń znajduje w wypowiedzi określone informacje. | 39% |
| 2.3. | | | 36% |
| 2.4. | | | 37% |

| Zadanie | Wymagania egzaminacyjne 2021 | | Poziom wykonania zadania (%) | |
|---------|---|---|---|-----|
| | Wymagania ogólne | Wymaganie szczegółowe | | |
| 3.1. | II. Rozumienie wypowiedzi. <i>Uczeń rozumie proste wypowiedzi ustne artykułowane wyraźnie, w standardowej odmianie języka [...].</i> | II.5) Uczeń znajduje w wypowiedzi określone informacje. | 66% | |
| 3.2. | | | I. Znajomość środków językowych. | 25% |
| 3.3. | | | <i>Uczeń posługuje się podstawowym zasobem środków językowych (leksykalnych, gramatycznych, ortograficznych) [...].</i> | 56% |

Znajomość funkcji językowych

| Zadanie | Wymagania egzaminacyjne 2021 | | Poziom wykonania zadania (%) |
|---------|--|--|------------------------------|
| | Wymaganie ogólne | Wymagania szczegółowe | |
| 4.1. | IV. Reagowanie na wypowiedzi. <i>Uczeń uczestniczy w rozmowie i w typowych sytuacjach reaguje w sposób zrozumiały, adekwatnie do sytuacji komunikacyjnej [...].</i> | V.2) Uczeń nawiązuje kontakty towarzyskie [...] (potwierdza, że zrozumiał rozmówcę). | 35% |
| 4.2. | | V.12) Uczeń wyraża [...] odmowę spełnienia prośby. | 38% |
| 4.3. | | V.6) Uczeń [...] odpowiada na [...] gratulacje. | 45% |
| 4.4. | | V.3) Uczeń [...] przekazuje informacje i wyjaśnienia. | 42% |
| 5.1. | | V.4) Uczeń wyraża swoje opinie [...]. | 80% |
| 5.2. | | V.12) Uczeń wyraża zgodę [...] spełnienia prośby. | 49% |
| 5.3. | | V.14) Uczeń stosuje zwroty i formy grzecznościowe. | 55% |
| 5.4. | | V.5) Uczeń wyraża swoje upodobania [...]. | 50% |

| Zadanie | Wymagania egzaminacyjne 2021 | | Poziom wykonania zadania (%) |
|---------|--|---|------------------------------|
| | Wymagania ogólne | Wymagania szczegółowe | |
| 6.1. | IV. Reagowanie na wypowiedzi. <i>Uczeń uczestniczy w rozmowie i w typowych sytuacjach reaguje w sposób zrozumiały, adekwatnie do sytuacji komunikacyjnej [...].</i> | V.3) Uczeń uzyskuje [...] informacje i wyjaśnienia. | 27% |
| 6.2. | I. Znajomość środków językowych. <i>Uczeń posługuje się podstawowym zasobem środków językowych (leksykalnych, gramatycznych, ortograficznych) [...].</i> | V.9) Uczeń prosi o radę [...]. | 29% |

Rozumienie tekstów pisanych

| Zadanie | Wymagania egzaminacyjne 2021 | | Poziom wykonania zadania (%) |
|---------|---|---|------------------------------|
| | Wymaganie ogólne | Wymagania szczegółowe | |
| 7.1. | II. Rozumienie wypowiedzi. <i>Uczeń rozumie [...] proste wypowiedzi pisemne [...].</i> | III.4) Uczeń znajduje w tekście określone informacje. | 35% |
| 7.2. | | III.3) Uczeń określa kontekst wypowiedzi. | 61% |
| 7.3. | | III.2) Uczeń określa intencje nadawcy/autora tekstu. | 61% |
| 7.4. | | III.1) Uczeń określa główną myśl tekstu [...]. | 35% |
| 8.1. | | III.5) Uczeń rozpoznaje związki między poszczególnymi częściami tekstu. | 44% |
| 8.2. | | | 55% |
| 8.3. | | | 59% |
| 9.1. | | III.4) Uczeń znajduje w tekście określone informacje. | 58% |
| 9.2. | | | 54% |
| 9.3. | | | 55% |
| 9.4. | 71% | | |
| 10.1. | II. Rozumienie wypowiedzi. <i>Uczeń rozumie [...] proste wypowiedzi pisemne [...].</i> | III.4) Uczeń znajduje w tekście określone informacje. | 66% |
| 10.2. | V. Przetwarzanie wypowiedzi. | VI.2) Uczeń przekazuje w języku [...] polskim informacje sformułowane w [...] języku obcym. | 39% |
| 10.3. | <i>Uczeń zmienia formę przekazu [...] pisemnego [...].</i> | | 23% |

Znajomość środków językowych

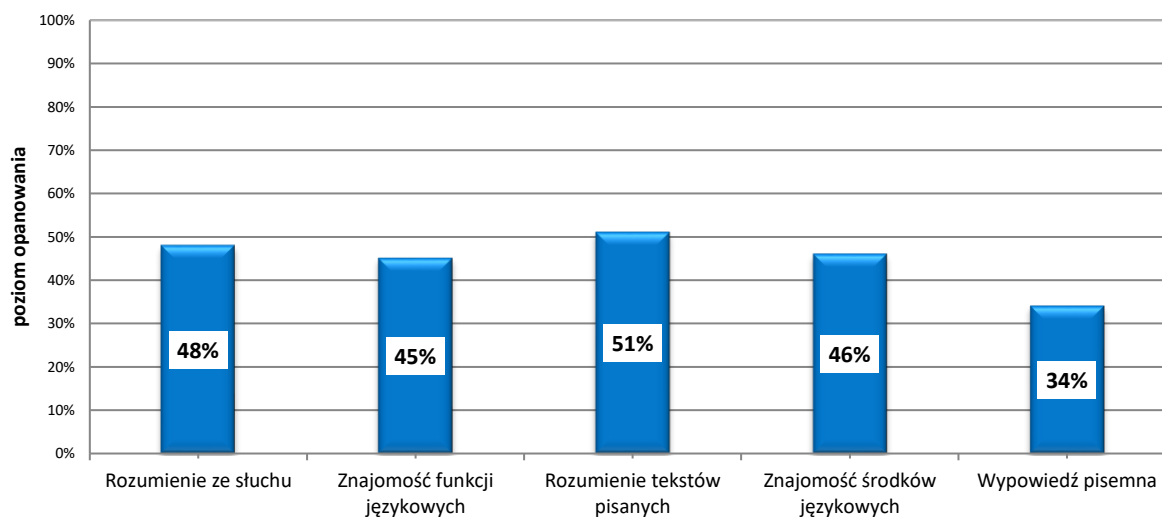
| Zadanie | Wymagania egzaminacyjne 2021 | | Poziom wykonania zadania (%) |
|---------|---|---|------------------------------|
| | Wymaganie ogólne | Wymaganie szczegółowe | |
| 11.1. | I. Znajomość środków językowych. <i>Uczeń posługuje się podstawowym zasobem środków językowych (leksykalnych, gramatycznych, ortograficznych) [...].</i> | I. Uczeń posługuje się podstawowym zasobem środków językowych (leksykalnych, gramatycznych, ortograficznych) [...]. | 45% |
| 11.2. | | | 51% |
| 11.3. | | | 65% |
| 12.1. | | | 45% |
| 12.2. | | | 53% |
| 12.3. | | | 50% |
| 13.1. | | | 25% |
| 13.2. | | | 31% |
| 13.3. | | | 51% |

Wypowiedź pisemna

| Zadanie | Wymagania egzaminacyjne 2021 | | Kryteria | Poziom wykonania zadania (%) |
|---------|--|--|-------------------------------|------------------------------|
| | Wymagania ogólne | Wymagania szczegółowe | | |
| 14. | <p>I. Znajomość środków językowych.</p> <p><i>Uczeń posługuje się podstawowym zasobem środków językowych (leksykalnych, gramatycznych, ortograficznych) [...].</i></p> | <p>I. Uczeń posługuje się podstawowym zasobem środków językowych (leksykalnych, gramatycznych, ortograficznych) [...] w zakresie następujących tematów: 2) miejsce zamieszkania 5) życie prywatne 13) świat przyrody.</p> | treść | 36% |
| | <p>III. Tworzenie wypowiedzi.</p> <p><i>Uczeń samodzielnie formułuje krótkie, proste, spójne i logiczne wypowiedzi pisemne [...].</i></p> | <p>IV. Uczeń tworzy krótkie, proste, spójne i logiczne wypowiedzi pisemne: 1) opisuje [...] zwierzęta [...] 2) opowiada o czynnościach, doświadczeniach i wydarzeniach z [...] teraźniejszości.</p> | spójność i logika wypowiedzi | 38% |
| | <p>IV. Reagowanie na wypowiedzi.</p> <p><i>Uczeń [...] reaguje w sposób zrozumiały, adekwatnie do sytuacji komunikacyjnej, w formie prostego tekstu [...].</i></p> | <p>V. Uczeń reaguje w typowych sytuacjach: 3) [...] przekazuje informacje i wyjaśnienia.</p> | zakres środków językowych | 33% |
| | <p>V. Przetwarzanie wypowiedzi.</p> <p><i>Uczeń zmienia formę przekazu [...].</i></p> | <p>VI.3) Uczeń przekazuje w języku obcym nowożytnym informacje sformułowane w języku polskim.</p> | poprawność środków językowych | 28% |

Średnie wyniki uczniów w zakresie poszczególnych obszarów umiejętności

WYKRES 4. ŚREDNIE WYNIKI UCZNIÓW W ZAKRESIE POSZCZEGÓLNYCH OBSZARÓW UMIEJĘTNOŚCI
(ARKUSZ OJNP-100-2105)



Komentarz do wyników ósmoklasistów z kraju wraz z wnioskami i rekomendacjami znajduje się w sprawozdaniu „Sprawozdanie za rok 2021 r. Egzamin ósmoklasisty. Języki obce nowożytnie” zamieszczonym na stronie www.cke.gov.pl.

Podstawowe informacje o arkuszach dostosowanych

Opis arkusza dla uczniów z autyzmem, w tym z zespołem Aspergera

Uczniowie z autyzmem, w tym z zespołem Aspergera rozwiązywali zadania zawarte w arkuszu OJNP-200-2105 przygotowanym na podstawie arkusza OJNP-100-2105 zgodnie z zaleceniami specjalistów. Uczniowie otrzymali zadania dostosowane pod względem graficznym: wyróżniono informację o numerze każdego zadania i liczbie punktów możliwych do uzyskania za jego rozwiązanie, zwiększono odstępy między wierszami w tekstach i zastosowano pionowy układ odpowiedzi. Zmodyfikowany został także temat wypowiedzi pisemnej.

W związku z wydłużonym czasem trwania egzaminu na płycie CD do zadań sprawdzających rozumienie tekstów słuchanych wydłużono przerwy przeznaczone na zapoznanie się z treścią zadań oraz ich rozwiązanie. Przy każdym zadaniu zamkniętym umieszczono informację o sposobie zaznaczenia właściwej odpowiedzi.

Wyniki uczniów z autyzmem, w tym z zespołem Aspergera

TABELA 12. WYNIKI UCZNIÓW Z AUTYZMEM, W TYM Z ZESPOŁEM ASPERGERA – PARAMETRY STATYSTYCZNE (ARKUSZ OJNP-200-2105)*

| Liczba uczniów | Minimum (%) | Maksimum (%) | Mediana (%) | Modalna (%) | Średnia (%) | Odchylenie standardowe (%) |
|----------------|-------------|--------------|-------------|-------------|-------------|----------------------------|
| 7 | - | - | - | - | 57 | - |

* Parametry statystyczne są podane dla grup liczących 30 lub więcej zdających.

Opis arkusza dla uczniów słabowidzących

Uczniowie słabowidzący rozwiązywali zadania zawarte w arkuszach OJNP-400-2105, OJNP-500-2105 przygotowanych na podstawie arkusza OJNP-100-2105 zgodnie z zaleceniami specjalistów. Uczniowie słabowidzący otrzymali arkusze, w których dostosowano wielkość czcionki: OJNP-400-2105 – Arial 16 pkt, OJNP-500-2105 – Arial 24 pkt. W arkuszu OJNP-500-2105 materiał ikonograficzny został dodatkowo opisany.

W związku z wydłużonym czasem trwania egzaminu na płycie CD do zadań sprawdzających rozumienie tekstów słuchanych wydłużono przerwy przeznaczone na zapoznanie się z treścią zadań oraz ich rozwiązanie.

Wyniki uczniów słabowidzących

TABELA 13. WYNIKI UCZNIÓW SŁABOWIDZĄCYCH – PARAMETRY STATYSTYCZNE (ARKUSZE: OJNP-400-2105, OJNP-500-2105)*

| Liczba uczniów | Minimum (%) | Maksimum (%) | Mediana (%) | Modalna (%) | Średnia (%) | Odchylenie standardowe (%) |
|----------------|-------------|--------------|-------------|-------------|-------------|----------------------------|
| 3 | - | - | - | - | 48 | - |

* Parametry statystyczne są podane dla grup liczących 30 lub więcej zdających.

Opis arkusza dla uczniów słabosłyszących i uczniów niesłyszących

Uczniowie słabosłyszący i niesłyszący rozwiązywali zadania zawarte w arkuszu OJNP-700-2105 przygotowanym zgodnie z zaleceniami specjalistów. Arkusz składał się z 11 zadań (8 zadań zamkniętych oraz 3 zadań otwartych), sprawdzających opanowanie przez uczniów umiejętności w następujących obszarach: rozumienie tekstów pisanych, znajomość funkcji językowych, znajomość środków językowych oraz wypowiedź pisemna. Zadania zamieszczone w arkuszu były bliskie sytuacjom życiowym zdających. Polecenia były jasne, proste i zrozumiałe.

Wyniki uczniów słabosłyszących i uczniów niesłyszących

TABELA 14. WYNIKI UCZNIÓW SŁABOSŁYSZĄCYCH I UCZNIÓW NIESŁYSZĄCYCH – PARAMETRY STATYSTYCZNE (ARKUSZ OJNP-700-2105)

| Liczba uczniów | Minimum (%) | Maksimum (%) | Mediana (%) | Modalna (%) | Średnia (%) | Odchylenie standardowe (%) |
|----------------|-------------|--------------|-------------|-------------|-------------|----------------------------|
| 2 | - | - | - | - | 62 | - |

* Parametry statystyczne są podane dla grup liczących 30 lub więcej zdających.

Opis arkusza dla uczniów z niepełnosprawnością intelektualną w stopniu lekkim

Uczniowie z niepełnosprawnością intelektualną w stopniu lekkim rozwiązywali zadania zawarte w arkuszu OJNP-800-2105 przygotowanym zgodnie z zaleceniami specjalistów. Arkusz zawierał 20 zadań (17 zadań zamkniętych oraz 3 zadania otwarte), sprawdzających opanowanie przez uczniów umiejętności w następujących obszarach: rozumienie ze słuchu, rozumienie tekstów pisanych, znajomość środków językowych oraz wypowiedź pisemna. Dostosowane do potrzeb tej grupy zdających było tempo nagrań na płycie CD oraz długość przerw na zapoznanie się z treścią zadań oraz ich rozwiązanie. Zadania zamieszczone w arkuszu były bliskie sytuacjom życiowym zdających. Polecenia były jasne, proste i zrozumiałe.

Wyniki uczniów z niepełnosprawnością intelektualną w stopniu lekkim

WYKRES 5. ROZKŁAD WYNIKÓW UCZNIÓW (ARKUSZ OJNP-800-2105)

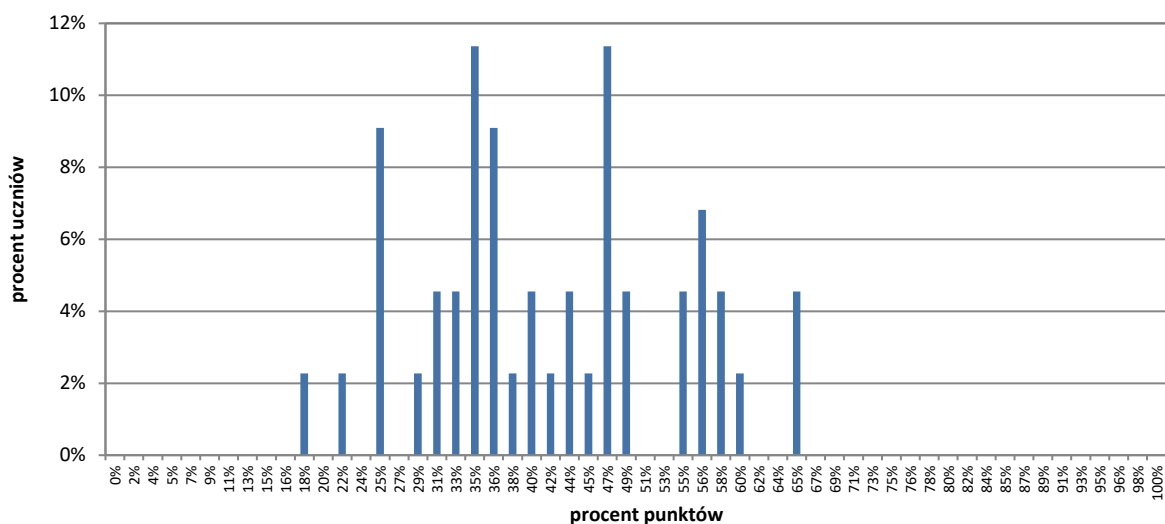


TABELA 15. WYNIKI UCZNIÓW Z NIEPEŁNOSPRAWNOŚCIĄ INTELEKTUALNĄ W STOPNIU LEKKIM
 – PARAMETRY STATYSTYCZNE (ARKUSZ OJNP-800-2105)

| Liczba uczniów | Minimum (%) | Maksimum (%) | Mediana (%) | Modalna (%) | Średnia (%) | Odchylenie standardowe (%) |
|----------------|-------------|--------------|-------------|-------------|-------------|----------------------------|
| 44 | 18 | 65 | 40 | 35 | 42 | 12 |

Język rosyjski

1. Opis arkusza standardowego

W roku szkolnym 2020/2021 egzamin ósmoklasisty z języka rosyjskiego został przeprowadzony na podstawie wymagań egzaminacyjnych określonych w załączniku nr 1 do rozporządzenia Ministra Edukacji i Nauki z dnia 20 marca 2020 r.¹¹

Arkusz standardowy zawierał 46 zadań, zgrupowanych w 14 wiązek. Za poprawne rozwiązanie wszystkich zadań można było uzyskać maksymalnie 55 punktów, w tym 34 punkty (62%) za rozwiązanie zadań zamkniętych (wyboru wielokrotnego, na dobieranie) oraz 21 punkt (38%) za rozwiązanie zadań otwartych. Zadania otwarte wymagały od ósmoklasistów samodzielnego sformułowania odpowiedzi (zadania z luką i/lub odpowiedzi na pytania) oraz napisania krótkiego tekstu użytkowego (e-maila).

2. Dane dotyczące populacji uczniów

TABELA 1. UCZNIOWIE ROZWIĄZUJĄCY ZADANIA W ARKUSZU STANDARDOWYM (ARKUSZ OJRP-100-2105)

| Liczba uczniów | | 39 |
|----------------|--|----|
| Uczniowie | bez dysleksji rozwojowej | 36 |
| | z dysleksją rozwojową | 3 |
| | dziewczeta | 14 |
| | chłopcy | 25 |
| | ze szkół na wsi | 21 |
| | ze szkół w miastach do 20 tys. mieszkańców | 8 |
| | ze szkół w miastach od 20 tys. do 100 tys. mieszkańców | 7 |
| | ze szkół w miastach powyżej 100 tys. mieszkańców | 3 |
| | ze szkół publicznych | 39 |
| | ze szkół niepublicznych | - |

Z egzaminu zwolniono 3 uczniów – laureatów olimpiad przedmiotowych oraz laureatów konkursów przedmiotowych o zasięgu wojewódzkim.

TABELA 2. UCZNIOWIE ROZWIĄZUJĄCY ZADANIA W ARKUSZACH DOSTOSOWANYCH

| | | |
|---------------|--|---|
| Uczniowie | z autyzmem, w tym z zespołem Aspergera | - |
| | słabowidzący | - |
| | słabosłyszący i niesłyszący | - |
| | z niepełnosprawnością intelektualną w stopniu lekkim | - |
| | z afazją | - |
| | z niepełnosprawnością ruchową spowodowaną mózgowym porażeniem dziecięcym | - |
| | z niepełnosprawnościami sprzężonymi | - |
| Ogółem | | - |

¹¹ Załącznik nr 1 do Rozporządzenia Ministra Edukacji Narodowej z dnia 20 marca 2020 r. w sprawie szczególnych rozwiązań w okresie czasowego ograniczenia funkcjonowania jednostek systemu oświaty w związku z zapobieganiem, przeciwdziałaniem i zwalczaniem COVID-19 (Dz.U. poz.493, z późn. zm.).

3. Przebieg egzaminu

TABELA 3. INFORMACJE DOTYCZĄCE PRZEBIEGU EGZAMINU

| | | | |
|--|------------------------------------|--|---|
| Termin egzaminu | | 27 maja 2021 r. | |
| Czas trwania egzaminu | | 90 minut dla uczniów rozwiązujących zadania w arkuszu standardowym lub czas przedłużony zgodnie z przyznanym dostosowaniem | |
| Liczba szkół | | 17 | |
| Liczba zespołów egzaminatorów | | - | |
| Liczba egzaminatorów | | - | |
| Liczba obserwatorów ¹² (§ 8 ust. 1) | | - | |
| Liczba unieważnień ¹³ | w przypadku: | | |
| | art. 44zzv pkt 1 | stwierdzenia niesamodzielnego rozwiązywania zadań przez ucznia | - |
| | art. 44zzv pkt 2 | wniesienia lub korzystania przez ucznia w sali egzaminacyjnej z urządzenia telekomunikacyjnego | - |
| | art. 44zzv pkt 3 | zakłócania przez ucznia prawidłowego przebiegu egzaminu ósmoklasisty | - |
| | art. 44zzw ust. 1 | stwierdzenia podczas sprawdzania pracy niesamodzielnego rozwiązywania zadań przez ucznia | - |
| | art. 44zzy ust. 7 | stwierdzenia naruszenia przepisów dotyczących przeprowadzania egzaminu ósmoklasisty | - |
| | art. 44zzy ust. 10 | niemożności ustalenia wyniku (np. zaginięcia karty odpowiedzi) | - |
| | inne (np. złe samopoczucie ucznia) | | |
| Liczba wglądów ¹⁴ (art. 44zzz ust. 1) | | - | |

¹² Na podstawie rozporządzenia Ministra Edukacji Narodowej z dnia 1 sierpnia 2017 r. w sprawie szczegółowych warunków i sposobu przeprowadzania egzaminu ósmoklasisty (Dz. U. z 2020 r., poz. 1361).

¹³ Na podstawie ustawy z dnia 7 września 1991 r. o systemie oświaty (tekst jedn. Dz. U. z 2020 r. poz. 1327, z późn. zm.).

¹⁴ j. w.

4. Podstawowe dane statystyczne

Wyniki uczniów

WYKRES 1. ROZKŁAD WYNIKÓW UCZNIÓW (ARKUSZ OJRP-100-2105)

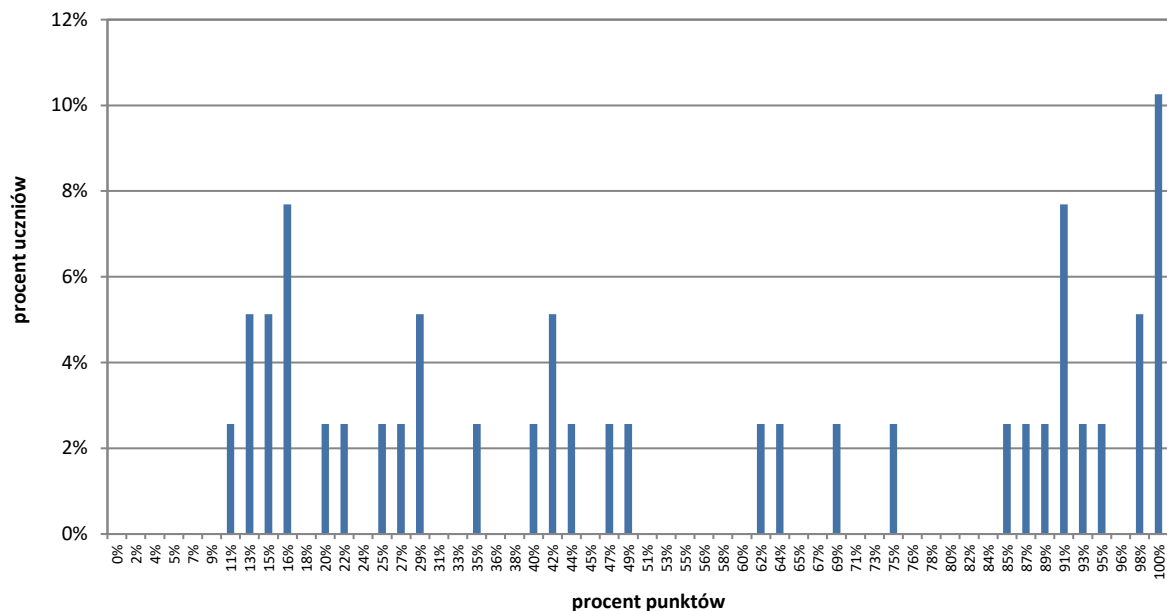


TABELA 4. WYNIKI UCZNIÓW – PARAMETRY STATYSTYCZNE (ARKUSZ OJRP-100-2105)

| Liczba uczniów | Minimum (%) | Maksimum (%) | Mediana (%) | Modalna (%) | Średnia (%) | Odchylenie standardowe (%) |
|----------------|-------------|--------------|-------------|-------------|-------------|----------------------------|
| 39 | 11 | 100 | 47 | 100 | 55 | 33 |

Wyniki uczniów w procentach, odpowiadające im wartości centyli i wyniki na skali staninowej**TABELA 5.** WYNIKI UCZNIÓW W PROCENTACH, ODPOWIADAJĄCE IM WARTOŚCI CENTYLI I WYNIKI NA SKALI STANINOWEJ (ARKUSZ OJRP-100-2105)

| Język rosyjski | | | | | | |
|------------------|-----------------|--------|------------------|-----------------|--------|----|
| wynik procentowy | wartość centyla | stanin | wynik procentowy | wartość centyla | stanin | |
| 0 | 1 | 1 | 51 | 49 | 5 | |
| 2 | 1 | | 53 | 51 | | |
| 4 | 1 | | 55 | 53 | | |
| 5 | 1 | | 56 | 54 | | |
| 7 | 1 | | 58 | 56 | | |
| 9 | 1 | | 60 | 57 | | |
| 11 | 1 | | 62 | 58 | | |
| 13 | 3 | | 64 | 59 | | |
| 15 | 4 | | 65 | 61 | | |
| 16 | 7 | | 2 | 67 | | 63 |
| 18 | 9 | 69 | | 64 | | |
| 20 | 11 | 71 | | 66 | | |
| 22 | 15 | 3 | 73 | 68 | | |
| 24 | 17 | | 75 | 69 | | |
| 25 | 19 | | 76 | 71 | | |
| 27 | 21 | | 78 | 73 | | |
| 29 | 23 | | 80 | 74 | | |
| 31 | 26 | 4 | 82 | 75 | 7, 8 | |
| 33 | 29 | | 84 | 77 | | |
| 35 | 31 | | 85 | 78 | | |
| 36 | 34 | | 87 | 80 | | |
| 38 | 36 | | 89 | 82 | | |
| 40 | 38 | | 91 | 83 | | |
| 42 | 40 | | 93 | 85 | | |
| 44 | 42 | | 95 | 87 | | |
| 45 | 44 | 5 | 96 | 92 | | |
| 47 | 45 | | 98 | 96 | | |
| 49 | 47 | | 100 | 100 | 9 | |

Wyniki w skali centylowej i staninowej umożliwiają porównanie wyniku ucznia z wynikami uczniów w całym kraju. Na przykład, jeśli uczeń z języka rosyjskiego uzyskał 80% punktów możliwych do zdobycia (wynik procentowy), to oznacza, że jego wynik jest taki sam lub wyższy od wyniku 74% wszystkich zdających (wynik centylowy), a niższy od wyniku 26% zdających i znajduje się on w 6. staninie.

Średnie wyniki szkół¹⁵ na skali staninowej**TABELA 6.** WYNIKI SZKÓŁ NA SKALI STANINOWEJ (ARKUSZ OJRP-100-2105)

| Stanin | Przedział wyników (w %) |
|--------|-------------------------|
| 1 | 18–21 |
| 2 | 22–33 |
| 3 | 34–39 |
| 4 | 40–49 |
| 5 | 50–57 |
| 6 | 58–64 |
| 7 | 65–81 |
| 8 | 82–93 |
| 9 | 94–98 |

Skala staninowa umożliwia porównywanie średnich wyników szkół w poszczególnych latach. Uzyskanie w kolejnych latach takiego samego średniego wyniku w procentach nie oznacza tego samego poziomu osiągnięć.

Wyniki uczniów bez dysleksji oraz uczniów z dysleksją rozwojową**TABELA 7.** WYNIKI UCZNIÓW BEZ DYSLEKSJI ORAZ UCZNIÓW Z DYSLEKSJĄ ROZWOJOWĄ – PARAMETRY STATYSTYCZNE (ARKUSZ OJRP-100-2105)*

| | Liczba uczniów | Minimum (%) | Maksimum (%) | Mediana (%) | Modalna (%) | Średnia (%) | Odchylenie standardowe (%) |
|---------------------------------|----------------|-------------|--------------|-------------|-------------|-------------|----------------------------|
| Uczniowie bez dysleksji | 36 | 11 | 100 | 55 | 100 | 57 | 34 |
| Uczniowie z dysleksją rozwojową | 3 | - | - | - | - | 35 | - |

* Parametry statystyczne są podane dla grup liczących 30 lub więcej zdających.

Wyniki dziewcząt i chłopców**TABELA 8.** WYNIKI DZIEWCZĄT I CHŁOPCÓW – PARAMETRY STATYSTYCZNE (ARKUSZ OJRP-100-2105)*

| Płeć | Liczba uczniów | Minimum (%) | Maksimum (%) | Mediana (%) | Modalna (%) | Średnia (%) | Odchylenie standardowe (%) |
|------------|----------------|-------------|--------------|-------------|-------------|-------------|----------------------------|
| Dziewczęta | 14 | - | - | - | - | 62 | - |
| Chłopcy | 25 | - | - | - | - | 51 | - |

* Parametry statystyczne są podane dla grup liczących 30 lub więcej zdających.

¹⁵ Ilekcio w niniejszym sprawozdaniu jest mowa o wynikach szkół w 2021 roku, przez szkołę należy rozumieć każdą placówkę, w której liczba uczniów przystępujących do egzaminu była nie mniejsza niż 5. Wyniki szkół obliczono na podstawie wyników uczniów, którzy wykonywali zadania z zestawu OJRP-100-2105.

Wyniki uczniów a wielkość miejscowości**TABELA 9.** WYNIKI UCZNIÓW W ZALEŻNOŚCI OD LOKALIZACJI SZKOŁY – PARAMETRY STATYSTYCZNE (ARKUSZ OJRP-100-2105)

| | Liczba uczniów | Minimum (%) | Maksimum (%) | Mediana (%) | Modalna (%) | Średnia (%) | Odchylenie standardowe (%) |
|---|----------------|-------------|--------------|-------------|-------------|-------------|----------------------------|
| Wieś | 21 | - | - | - | - | 42 | - |
| Miasto do 20 tys. mieszkańców | 8 | - | - | - | - | 86 | - |
| Miasto od 20 tys. do 100 tys. mieszkańców | 7 | - | - | - | - | 67 | - |
| Miasto powyżej 100 tys. mieszkańców | 3 | - | - | - | - | 42 | - |

* Parametry statystyczne są podane dla grup liczących 30 lub więcej zdających.

Wyniki uczniów szkół publicznych i szkół niepublicznych**TABELA 10.** WYNIKI UCZNIÓW SZKÓŁ PUBLICZNYCH I SZKÓŁ NIEPUBLICZNYCH – PARAMETRY STATYSTYCZNE(ARKUSZ OJRP-100-2105)*

| | Liczba uczniów | Minimum (%) | Maksimum (%) | Mediana (%) | Modalna (%) | Średnia (%) | Odchylenie standardowe (%) |
|---------------------|----------------|-------------|--------------|-------------|-------------|-------------|----------------------------|
| Szkoła publiczna | 39 | 11 | 100 | 47 | 100 | 55 | 33 |
| Szkoła niepubliczna | - | - | - | - | - | - | - |

* Parametry statystyczne są podane dla grup liczących 30 lub więcej zdających.

Poziom wykonania zadań

TABELA 11. POZIOM WYKONANIA ZADAŃ (ARKUSZ OJRP-100-2105)

Rozumienie ze słuchu

| Zadanie | Wymagania egzaminacyjne 2021 | | Poziom wykonania zadania (%) |
|---------|---|---|------------------------------|
| | Wymaganie ogólne | Wymagania szczegółowe | |
| 1.1. | II. Rozumienie wypowiedzi. <i>Uczeń rozumie proste wypowiedzi ustne artykułowane wyraźnie, w standardowej odmianie języka [...].</i> | II.5) Uczeń znajduje w wypowiedzi określone informacje. | 56% |
| 1.2. | | | 90% |
| 1.3. | | II.4) Uczeń określa kontekst wypowiedzi. | 77% |
| 1.4. | | II.2) Uczeń określa główną myśl wypowiedzi [...]. | 54% |
| 1.5. | | II.3) Uczeń określa intencje nadawcy/autora wypowiedzi. | 59% |
| 2.1. | | II.2) Uczeń określa główną myśl wypowiedzi [...]. | 62% |
| 2.2. | | II.5) Uczeń znajduje w wypowiedzi określone informacje. | 49% |
| 2.3. | | | 54% |
| 2.4. | | | 44% |

| Zadanie | Wymagania egzaminacyjne 2021 | | Poziom wykonania zadania (%) |
|---------|---|---|------------------------------|
| | Wymagania ogólne | Wymaganie szczegółowe | |
| 3.1. | II. Rozumienie wypowiedzi. <i>Uczeń rozumie proste wypowiedzi ustne artykułowane wyraźnie, w standardowej odmianie języka [...].</i> | II.5) Uczeń znajduje w wypowiedzi określone informacje. | 38% |
| 3.2. | I. Znajomość środków językowych. | | 33% |
| 3.3. | <i>Uczeń posługuje się podstawowym zasobem środków językowych (leksykalnych, gramatycznych, ortograficznych) [...].</i> | | 33% |

Znajomość funkcji językowych

| Zadanie | Wymagania egzaminacyjne 2021 | | Poziom wykonania zadania (%) |
|---------|--|---|------------------------------|
| | Wymaganie ogólne | Wymagania szczegółowe | |
| 4.1. | IV. Reagowanie na wypowiedzi. <i>Uczeń uczestniczy w rozmowie i w typowych sytuacjach reaguje w sposób zrozumiały, adekwatnie do sytuacji komunikacyjnej [...].</i> | V.5) Uczeń wyraża swoje [...] pragnienia [...]. | 59% |
| 4.2. | | V.3) Uczeń [...] przekazuje informacje i wyjaśnienia. | 62% |
| 4.3. | | V.11) Uczeń ostrzega [...]. | 69% |
| 4.4. | | V.9) Uczeń [...] udziela rady. | 69% |
| 5.1. | | V.8) Uczeń [...] odrzuca propozycje [...]. | 74% |
| 5.2. | | V.4) Uczeń [...] pyta o opinię. | 77% |
| 5.3. | | V.8) Uczeń proponuje [...]. | 87% |
| 5.4. | | V.3) Uczeń uzyskuje [...] informacje i wyjaśnienia. | 82% |

| Zadanie | Wymagania egzaminacyjne 2021 | | Poziom wykonania zadania (%) |
|---------|--|---|------------------------------|
| | Wymagania ogólne | Wymagania szczegółowe | |
| 6.1. | IV. Reagowanie na wypowiedzi. <i>Uczeń uczestniczy w rozmowie i w typowych sytuacjach reaguje w sposób zrozumiały, adekwatnie do sytuacji komunikacyjnej [...].</i> | V.3) Uczeń uzyskuje [...] informacje i wyjaśnienia. | 36% |
| 6.2. | I. Znajomość środków językowych. <i>Uczeń posługuje się podstawowym zasobem środków językowych (leksykalnych, gramatycznych, ortograficznych) [...].</i> | V.12) Uczeń wyraża prośbę [...]. | 26% |

Rozumienie tekstów pisanych

| Zadanie | Wymagania egzaminacyjne 2021 | | Poziom wykonania zadania (%) |
|---------|---|---|------------------------------|
| | Wymaganie ogólne | Wymagania szczegółowe | |
| 7.1. | II. Rozumienie wypowiedzi. <i>Uczeń rozumie [...] proste wypowiedzi pisemne [...].</i> | III.4) Uczeń znajduje w tekście określone informacje. | 79% |
| 7.2. | | III.3) Uczeń określa kontekst wypowiedzi. | 51% |
| 7.3. | | III.2) Uczeń określa intencje nadawcy/autora tekstu. | 59% |
| 7.4. | | III.1) Uczeń określa główną myśl tekstu [...]. | 67% |
| 8.1. | | III.5) Uczeń rozpoznaje związki między poszczególnymi częściami tekstu. | 59% |
| 8.2. | | | 51% |
| 8.3. | | | 51% |
| 9.1. | | III.4) Uczeń znajduje w tekście określone informacje. | 77% |
| 9.2. | | | 59% |
| 9.3. | | | 72% |
| 9.4. | 64% | | |
| 10.1. | II. Rozumienie wypowiedzi. <i>Uczeń rozumie [...] proste wypowiedzi pisemne [...].</i> | III.4) Uczeń znajduje w tekście określone informacje. | 69% |
| 10.2. | V. Przetwarzanie wypowiedzi. | VI.2) Uczeń przekazuje w języku [...] polskim informacje sformułowane w [...] języku obcym. | 59% |
| 10.3. | <i>Uczeń zmienia formę przekazu [...] pisemnego [...].</i> | | 38% |

Znajomość środków językowych

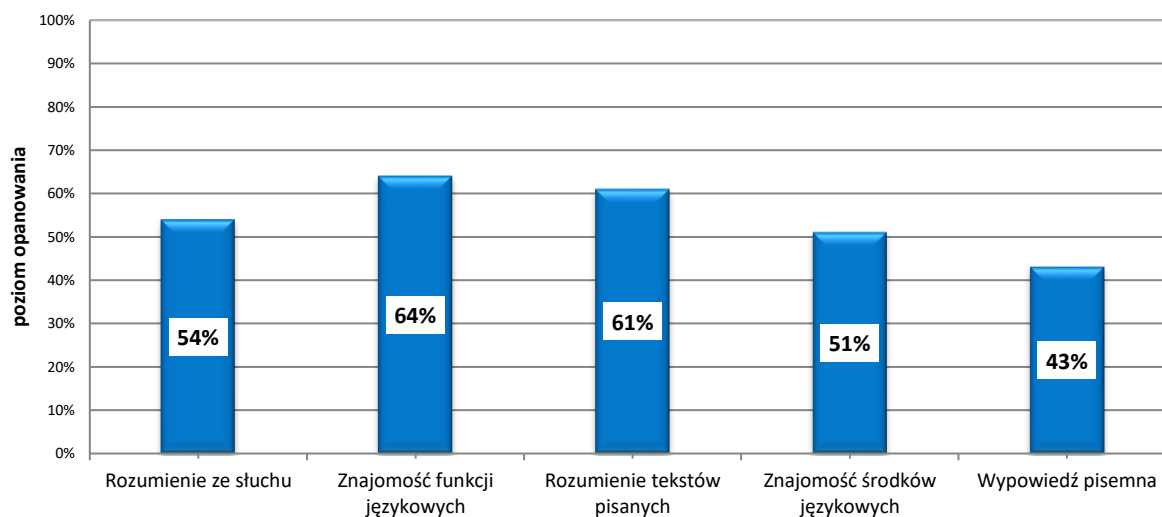
| Zadanie | Wymagania egzaminacyjne 2021 | | Poziom wykonania zadania (%) |
|---------|---|---|------------------------------|
| | Wymaganie ogólne | Wymaganie szczegółowe | |
| 11.1. | I. Znajomość środków językowych. <i>Uczeń posługuje się podstawowym zasobem środków językowych (leksykalnych, gramatycznych, ortograficznych) [...].</i> | I. Uczeń posługuje się podstawowym zasobem środków językowych (leksykalnych, gramatycznych, ortograficznych) [...]. | 51% |
| 11.2. | | | 62% |
| 11.3. | | | 46% |
| 12.1. | | | 79% |
| 12.2. | | | 59% |
| 12.3. | | | 72% |
| 13.1. | | | 18% |
| 13.2. | | | 31% |
| 13.3. | | | 38% |

Wypowiedź pisemna

| Zadanie | Wymagania egzaminacyjne 2021 | | Kryteria | Poziom wykonania zadania (%) |
|---------|--|--|-------------------------------|------------------------------|
| | Wymagania ogólne | Wymagania szczegółowe | | |
| 14. | <p>I. Znajomość środków językowych.</p> <p><i>Uczeń posługuje się podstawowym zasobem środków językowych (leksykalnych, gramatycznych, ortograficznych) [...].</i></p> | <p>I. Uczeń posługuje się podstawowym zasobem środków językowych (leksykalnych, gramatycznych, ortograficznych) [...] w zakresie następujących tematów: 2) miejsce zamieszkania 5) życie prywatne 13) świat przyrody.</p> | treść | 42% |
| | <p>III. Tworzenie wypowiedzi.</p> <p><i>Uczeń samodzielnie formułuje krótkie, proste, spójne i logiczne wypowiedzi pisemne [...].</i></p> | <p>IV. Uczeń tworzy krótkie, proste, spójne i logiczne wypowiedzi pisemne: 1) opisuje [...] zwierzęta [...] 2) opowiada o czynnościach, doświadczeniach i wydarzeniach z [...] teraźniejszości.</p> | spójność i logika wypowiedzi | 46% |
| | <p>IV. Reagowanie na wypowiedzi.</p> <p><i>Uczeń [...] reaguje w sposób zrozumiały, adekwatnie do sytuacji komunikacyjnej, w formie prostego tekstu [...].</i></p> | <p>V. Uczeń reaguje w typowych sytuacjach: 3) [...] przekazuje informacje i wyjaśnienia.</p> | zakres środków językowych | 45% |
| | <p>V. Przetwarzanie wypowiedzi.</p> <p><i>Uczeń zmienia formę przekazu [...].</i></p> | <p>VI.3) Uczeń przekazuje w języku obcym nowożytnym informacje sformułowane w języku polskim.</p> | poprawność środków językowych | 42% |

Średnie wyniki uczniów w zakresie poszczególnych obszarów umiejętności

WYKRES 2. ŚREDNIE WYNIKI UCZNIÓW W ZAKRESIE POSZCZEGÓLNYCH OBSZARÓW UMIEJĘTNOŚCI
(ARKUSZ OJRP-100-2105)



Komentarz do wyników ósmoklasistów z kraju wraz z wnioskami i rekomendacjami znajduje się w sprawozdaniu „Sprawozdanie za rok 2021 r. Egzamin ósmoklasisty. Języki obce nowożytnie” zamieszczonym na stronie www.cke.gov.pl.

Język hiszpański

1. Opis arkusza standardowego

W roku szkolnym 2020/2021 egzamin ósmoklasisty z języka hiszpańskiego został przeprowadzony na podstawie wymagań egzaminacyjnych określonych w załączniku nr 1 do rozporządzenia Ministra Edukacji i Nauki z dnia 20 marca 2020 r.¹⁶

Arkusz standardowy zawierał 46 zadań, zgrupowanych w 14 wiązek. Za poprawne rozwiązanie wszystkich zadań można było uzyskać maksymalnie 55 punktów, w tym 34 punkty (62%) za rozwiązanie zadań zamkniętych (wyboru wielokrotnego, na dobieranie) oraz 21 punkt (38%) za rozwiązanie zadań otwartych. Zadania otwarte wymagały od ósmoklasistów samodzielnego sformułowania odpowiedzi (zadania z luką i/lub odpowiedzi na pytania) oraz napisania krótkiego tekstu użytkowego (e-maila).

TABELA 1. WYNIKI UCZNIÓW – PARAMETRY STATYSTYCZNE (ARKUSZ OJHP-100-2105)*

| Liczba uczniów | Minimum (%) | Maksimum (%) | Mediana (%) | Modalna (%) | Średnia (%) | Odchylenie standardowe (%) |
|----------------|-------------|--------------|-------------|-------------|-------------|----------------------------|
| 2 | - | - | - | - | 37 | - |

* Parametry statystyczne są podane dla grup liczących 30 lub więcej zdających.

Komentarz do wyników ósmoklasistów z kraju wraz z wnioskami i rekomendacjami znajduje się w sprawozdaniu „Sprawozdanie za rok 2021 r. Egzamin ósmoklasisty. Języki obce nowożytne” zamieszczonym na stronie www.cke.gov.pl.

¹⁶ Załącznik nr 1 do Rozporządzenia Ministra Edukacji Narodowej z dnia 20 marca 2020 r. w sprawie szczególnych rozwiązań w okresie czasowego ograniczenia funkcjonowania jednostek systemu oświaty w związku z zapobieganiem, przeciwdziałaniem i zwalczaniem COVID-19 (Dz.U. poz.493, z późn. zm.).