



Okręgowa Komisja Egzaminacyjna w Łomży
18-400 Łomża, Al. Legionów 9, tel. fax (86) 216-44-95
(86) 473-71-20, (86) 473-71-21, (86) 473-71-22
www.oke.lomza.pl e-mail: sekretariat@oke.lomza.pl

<i>Rodzaj dokumentu:</i>	Sprawozdanie za rok 2020
<i>Województwo:</i>	Warmińsko-mazurskie
<i>Egzamin:</i>	Egzamin maturalny
<i>Przedmiot:</i>	Filozofia Historia muzyki Historia sztuki
<i>Poziom:</i>	Poziom rozszerzony
<i>Termin egzaminu:</i>	Termin główny – czerwiec 2020 r.
<i>Data publikacji dokumentu:</i>	30 października 2020 r.

Łomża 2020

OKE w Łomży

Opracowanie

Maria Fromelc-Chmielewska

Dane statystyczne

Krzysztof Najda

Opracowano we współpracy z Centralną Komisją Egzaminacyjną w Warszawie.

Okręgowa Komisja Egzaminacyjna w Łomży

Al. Legionów 9, 18-400 Łomża, tel. fax (86) 216-44-95
(86) 473-71-20, (86) 473-71-21, (86) 473-71-22

e-mail: sekretariat@oke.lomza.pl

www.oke.lomza.pl

Spis treści

Filozofia – poziom rozszerzony

1. OPIS ARKUSZA.....	5
2. DANE DOTYCZĄCE POPULACJI UCZNIÓW.....	5
3. PRZEBIEG EGZAMINU.....	6
4. PODSTAWOWE DANE STATYSTYCZNE.....	7

Historia muzyki – poziom rozszerzony

1. OPIS ARKUSZA.....	14
2. DANE DOTYCZĄCE POPULACJI UCZNIÓW.....	14
3. PRZEBIEG EGZAMINU.....	15
4. PODSTAWOWE DANE STATYSTYCZNE.....	16

Historia sztuki – poziom rozszerzony

1. OPIS ARKUSZA.....	21
2. DANE DOTYCZĄCE POPULACJI UCZNIÓW.....	21
3. PRZEBIEG EGZAMINU.....	22
4. PODSTAWOWE DANE STATYSTYCZNE.....	23

Filozofia

1. Opis arkusza

Arkusz egzaminacyjny z filozofii składał się z dwóch części: testu sprawdzającego umiejętność analizy krytycznej tekstu filozoficznego i wiedzę, oraz zadanie rozszerzonej odpowiedzi, którego celem było napisanie własnego tekstu. Test sprawdzający umiejętność krytycznej analizy tekstu filozoficznego i wiedzę składał się z 14 zadań, za które maksymalnie można było otrzymać 25 punktów. Ostatnie zadanie, oznaczone numerem 15, polegało na napisaniu wypracowania na jeden z dwóch tematów:

Temat 1. Plotyn twierdził, że *żyć dobrze i być szczęśliwym to [jedno i to] samo (Enneady)*. Jaka, Twoim zdaniem, jest relacja między dobrem moralnym a szczęściem? Rozważ problem, odwołując się do wybranych koncepcji filozoficznych.

Temat 2. *Jestem siłą, co chce być wolna. [...] Trwać i być wolna może tylko wtedy, jeżeli siebie samą dobrowolnie odda na wytwarzanie dobra, piękna i prawdy. Wówczas dopiero istnieje.*

Czy zgadzasz się z Romanem Ingardenem, że warunkiem trwania i wolności człowieka jest jego więź z wartościami moralnymi, estetycznymi i poznawczymi? Rozważ problem, odwołując się do wybranych koncepcji filozoficznych.

Za poprawne rozwiązanie wszystkich zadań zdający mógł otrzymać 50 punktów.

2. Dane dotyczące populacji uczniów

TABELA 1. ZDAJĄCY ROZWIĄZUJĄCY ZADANIA W ARKUSZU STANDARDOWYM*

Liczba zdających		
Zdający rozwiązujący zadania w arkuszu standardowym	ogółem	41
	z liceów ogólnokształcących	30
	z techników	11
	ze szkół na wsi	0
	ze szkół w miastach do 20 tys. mieszkańców	1
	ze szkół w miastach od 20 tys. do 100 tys. mieszkańców	13
	ze szkół w miastach powyżej 100 tys. mieszkańców	27
	ze szkół publicznych	40
	ze szkół niepublicznych	1
	kobiety	22
	mężczyźni	19
	bez dysleksji rozwojowej	39
	z dysleksją rozwojową	2

* Dane w tabeli dotyczą wszystkich tegorocznych absolwentów.

Z egzaminu zwolniono 1 osobę – laureata Olimpiady Filozoficznej.

TABELA 2. ZDAJĄCY ROZWIĄZUJĄCY ZADANIA W ARKUSZACH DOSTOSOWANYCH

Zdający rozwiązujący zadania w arkuszach dostosowanych	z autyzmem, w tym z zespołem Aspergera	-
	słabowidzący	-
	niewidomi	-
	słabosłyszący	-
	nieśłyszący	-
	ogółem	-

3. Przebieg egzaminu

TABELA 3. INFORMACJE DOTYCZĄCE PRZEBIEGU EGZAMINU

Termin egzaminu		15 czerwca 2020 r.	
Czas trwania egzaminu dla arkusza standardowego		180 minut	
Liczba szkół		22	
Liczba zespołów egzaminatorów*		-	
Liczba egzaminatorów*		-	
Liczba obserwatorów ¹ (§ 8 ust. 1)		-	
Liczba unieważnień ²	w przypadku:		
	art. 44zzv pkt 1	stwierdzenia niesamodzielnego rozwiązywania zadań przez zdającego	-
	art. 44zzv pkt 2	wniesienia lub korzystania przez zdającego w sali egzaminacyjnej z urządzenia telekomunikacyjnego	-
	art. 44zzv pkt 3	zakłócenia przez zdającego prawidłowego przebiegu części egzaminu w sposób utrudniający pracę pozostałym zdającym	-
	art. 44zzw ust. 1	stwierdzenia podczas sprawdzania pracy niesamodzielnego rozwiązywania zadań przez zdającego	-
	art. 44zzy ust. 7	stwierdzenie naruszenia przepisów dotyczących przeprowadzenia egzaminu maturalnego	-
	art. 44zzy ust. 10	niemożność ustalenia wyniku (np. zaginięcie karty odpowiedzi)	-
Liczba wglądów ³ (art. 44zzz)		-	

* Dane dotyczą OKE w Łomży.

¹ Rozporządzenie Ministra Edukacji Narodowej z dnia 21 grudnia 2016 r. w sprawie szczegółowych warunków i sposobu przeprowadzania egzaminu gimnazjalnego i egzaminu maturalnego (Dz.U. z 2016 r., poz. 2223 ze zm.).

² Ustawa z dnia 7 września 1991 r. o systemie oświaty (tekst jedn. Dz.U. z 2020 r., poz. 1327).

³ jw.

4. Podstawowe dane statystyczne

Wyniki zdających

WYKRES 1. ROZKŁAD WYNIKÓW ZDAJĄCYCH

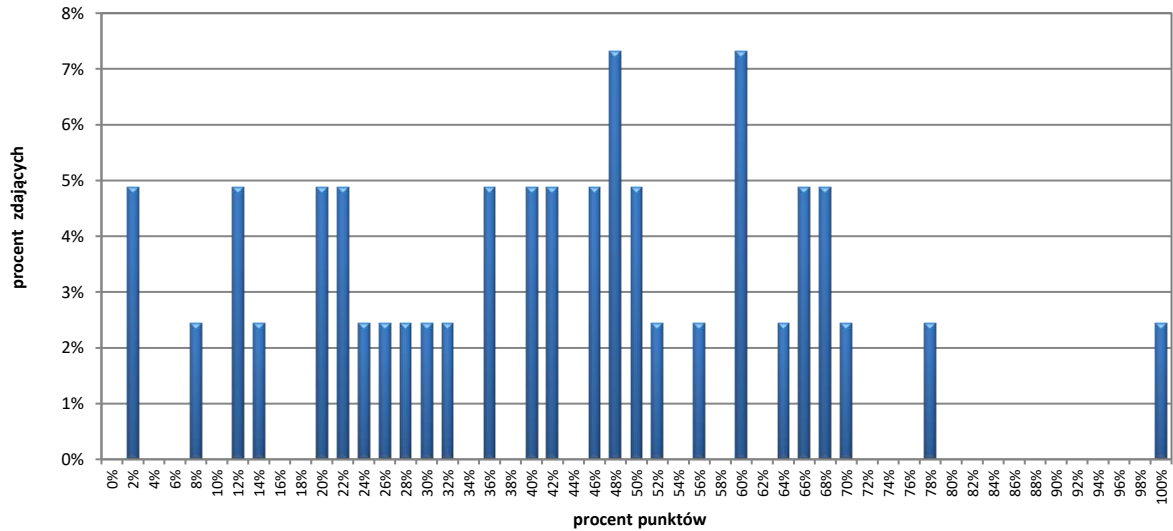


TABELA 4. WYNIKI ZDAJĄCYCH – PARAMETRY STATYSTYCZNE

Zdający	Liczba zdających	Minimum (%)	Maksimum (%)	Mediana (%)	Modalna (%)	Średnia (%)	Odchylenie standardowe (%)
ogółem	41	2	100	42	48	42	22
w tym:							
z liceów ogólnokształcących	30	2	100	44	2	44	23
z techników	11	-	-	-	-	37	-

* Dane dotyczą tegorocznych absolwentów, którzy przystąpili do wszystkich egzaminów obowiązkowych. Parametry statystyczne są podane dla grup liczących 30 lub więcej zdających.

Poziom wykonania zadań

TABELA 5.

POZIOM WYKONANIA ZADAŃ

Nr zad.	Wymaganie ogólne	Wymaganie szczegółowe	Poziom wykonania zadania (%)
1.	I. Odbiór wypowiedzi i wykorzystanie zawartych w nich informacji. Zdający rozpoznaje i rozumie problemy (pytania) filozoficzne [...]. III. Analiza i interpretacja tekstów filozoficznych. [...] Zdający [...] rekonstruuje tezy i argumenty zawarte w tekście [...].	I.4. Problematyka etyczna w filozofii starożytnej. Zdający: 3) prezentuje i porównuje filozoficzne koncepcje miłości, przyjaźni i rozwoju osobowego (platońska koncepcja miłości, arystotelesowska koncepcja celów i typów przyjaźni); 6) przeprowadza analizę i interpretację co najmniej jednego z następujących tekstów: c) Arystoteles, <i>Etyka nikomachejska</i> (fragment). V. Umiejętności w zakresie analizy i interpretacji tekstów filozoficznych. Zdający: 1. rekonstruuje zawarte w tekście problemy, tezy i argumenty.	95%
2.	I. Odbiór wypowiedzi i wykorzystanie zawartych w nich informacji. Zdający rozpoznaje i rozumie problemy (pytania) filozoficzne [...]. III. Analiza i interpretacja tekstów filozoficznych. [...] Zdający [...] rekonstruuje tezy i argumenty zawarte w tekście [...].	I.4. Problematyka etyczna w filozofii starożytnej. Zdający: 3) prezentuje i porównuje filozoficzne koncepcje miłości, przyjaźni i rozwoju osobowego (platońska koncepcja miłości, arystotelesowska koncepcja celów i typów przyjaźni); 6) przeprowadza analizę i interpretację co najmniej jednego z następujących tekstów: c) Arystoteles, <i>Etyka nikomachejska</i> (fragment). V. Umiejętności w zakresie analizy i interpretacji tekstów filozoficznych. Zdający: 1. rekonstruuje zawarte w tekście problemy, tezy i argumenty.	27%
3.	I. Odbiór wypowiedzi i wykorzystanie zawartych w nich informacji. Zdający rozpoznaje i rozumie problemy (pytania) filozoficzne [...]. II. Tworzenie wypowiedzi. Zdający formułuje [...] tezy filozoficzne, prawidłowo rekonstruuje poznane argumenty; [...] prawidłowo posługuje się pojęciami filozoficznymi [...].	I.4. Problematyka etyczna w filozofii starożytnej. Zdający: 3) prezentuje i porównuje filozoficzne koncepcje miłości, przyjaźni i rozwoju osobowego (platońska koncepcja miłości, arystotelesowska koncepcja celów i typów przyjaźni); 6) przeprowadza analizę i interpretację co najmniej jednego z następujących tekstów: c) Arystoteles, <i>Etyka nikomachejska</i> (fragment).	41%

Nr zad.	Wymaganie ogólne	Wymaganie szczegółowe	Poziom wykonania zadania (%)
	<p>III. Analiza i interpretacja tekstów filozoficznych. [...] Zdający [...] rekonstruuje tezy i argumenty zawarte w tekście [...].</p>	<p>V. Umiejętności w zakresie analizy i interpretacji tekstów filozoficznych. Zdający: 1. rekonstruuje zawarte w tekście problemy, tezy i argumenty.</p>	
4.	<p>I. Odbiór wypowiedzi i wykorzystanie zawartych w nich informacji. Zdający rozpoznaje i rozumie problemy (pytania) filozoficzne [...]. II. Tworzenie wypowiedzi. Zdający formułuje [...] tezy filozoficzne, prawidłowo rekonstruuje poznane argumenty; [...] prawidłowo posługuje się pojęciami filozoficznymi [...]. III. Analiza i interpretacja tekstów filozoficznych [...]. Zdający [...] rekonstruuje tezy i argumenty zawarte w tekście [...].</p>	<p>I.4. Problematyka etyczna w filozofii starożytnej. Zdający: 3) prezentuje i porównuje filozoficzne koncepcje miłości, przyjaźni i rozwoju osobowego (platońska koncepcja miłości, arystotelesowska koncepcja celów i typów przyjaźni); 6) przeprowadza analizę i interpretację co najmniej jednego z następujących tekstów: c) Arystoteles, <i>Etyka nikomachejska</i> (fragment). IV. Umiejętności logiczne. Zdający: 1. w poprawny sposób wykonuje operację definiowania, podziału logicznego (klasyfikacji) oraz typologii. V. Umiejętności w zakresie analizy i interpretacji tekstów filozoficznych. Zdający: 1. rekonstruuje zawarte w tekście problemy, tezy i argumenty.</p>	46%
5.	<p>I. Odbiór wypowiedzi i wykorzystanie zawartych w nich informacji. Zdający rozpoznaje i rozumie problemy (pytania) filozoficzne; rozumie filozoficzne rozwiązania tych problemów i wspierające je argumenty [...]. II. Tworzenie wypowiedzi. Zdający [...] prawidłowo posługuje się pojęciami filozoficznymi [...]. III. Analiza i interpretacja tekstów filozoficznych. [...] Zdający rekonstruuje problemy (pytania) zawarte w tekście filozoficznym lub takie, na które tekst stanowi odpowiedź [...].</p>	<p>I.4. Problematyka etyczna w filozofii starożytnej. Zdający: 3) prezentuje i porównuje filozoficzne koncepcje miłości, przyjaźni i rozwoju osobowego (platońska koncepcja miłości, arystotelesowska koncepcja celów i typów przyjaźni); 6) przeprowadza analizę i interpretację co najmniej jednego z następujących tekstów: c) Arystoteles, <i>Etyka nikomachejska</i> (fragment). V. Umiejętności w zakresie analizy i interpretacji tekstów filozoficznych. Zdający: 1. rekonstruuje zawarte w tekście problemy, tezy i argumenty.</p>	76%

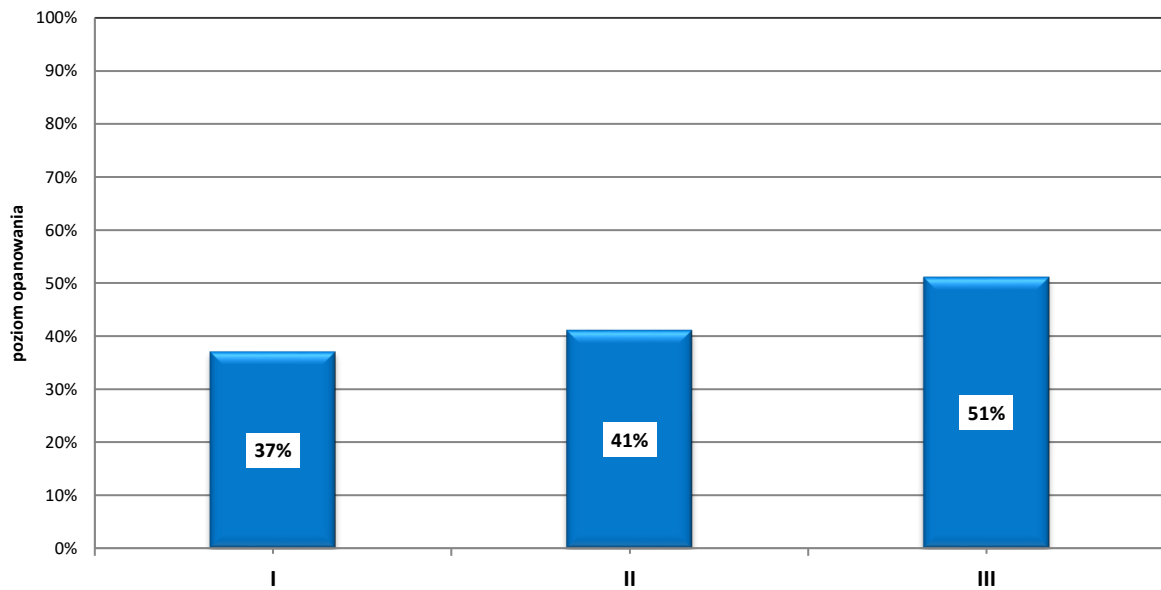
Nr zad.	Wymaganie ogólne	Wymaganie szczegółowe	Poziom wykonania zadania (%)
6.	<p>I. Odbiór wypowiedzi i wykorzystanie zawartych w nich informacji. Zdający rozpoznaje i rozumie problemy (pytania) filozoficzne; rozumie filozoficzne rozwiązania tych problemów i wspierające je argumenty [...].</p> <p>II. Tworzenie wypowiedzi. Zdający [...] prawidłowo posługuje się pojęciami filozoficznymi.</p> <p>III. Analiza i interpretacja tekstów filozoficznych. [...] Zdający rekonstruuje problemy (pytania) zawarte w tekście filozoficznym lub takie, na które tekst stanowi odpowiedź [...].</p>	<p>I.4. Problematyka etyczna w filozofii starożytnej. Zdający: 3) prezentuje i porównuje filozoficzne koncepcje miłości, przyjaźni i rozwoju osobowego (platońska koncepcja miłości, arystotelesowska koncepcja celów i typów przyjaźni); 6) przeprowadza analizę i interpretację co najmniej jednego z następujących tekstów: c) Arystoteles, <i>Etyka nikomachejska</i> (fragment).</p> <p>III.2. Problematyka filozofii człowieka w myśli XX w. Zdający: 5) analizuje różne formy więzi międzyludzkich: miłość, przyjaźń [...] i porównuje współczesne koncepcje tych więzi z koncepcjami starożytnymi.</p> <p>V. Umiejętności w zakresie analizy i interpretacji tekstów filozoficznych. Zdający: 1. rekonstruuje zawarte w tekście problemy, tezy i argumenty.</p>	47%
7.	<p>I. Odbiór wypowiedzi i wykorzystanie zawartych w nich informacji. Zdający rozpoznaje i rozumie problemy (pytania) filozoficzne; rozumie filozoficzne rozwiązania tych problemów i wspierające je argumenty [...].</p> <p>III. Analiza i interpretacja tekstów filozoficznych. [...] Zdający rekonstruuje problemy (pytania) zawarte w tekście filozoficznym lub takie, na które tekst stanowi odpowiedź [...].</p>	<p>I.1. Klasyczna koncepcja filozofii. Zdający: 2) umieszcza formułowane pytania i problemy filozoficzne w obrębie właściwej dla nich dyscypliny.</p> <p>II.1. Problematyka epistemologiczna w filozofii XVII i XVIII w. Zdający: 3) rekonstruuje i porównuje epistemologiczne stanowiska empirystów, rekonstruuje wspierające je argumenty ([...] empiryzm D. Hume'a i jego sceptyczne konsekwencje); 5) przeprowadza analizę i interpretację co najmniej jednego z następujących tekstów: c) D. Hume, <i>Badania dotyczące rozumu ludzkiego</i> (fragment).</p>	20%
8.	<p>II. Tworzenie wypowiedzi. Zdający [...] formułuje [...] tezy filozoficzne, prawidłowo rekonstruuje poznane argumenty; [...] prawidłowo posługuje się pojęciami filozoficznymi [...].</p>	<p>II.1. Problematyka epistemologiczna w filozofii XVII i XVIII w. Zdający: 3) rekonstruuje i porównuje epistemologiczne stanowiska empirystów, rekonstruuje wspierające je argumenty ([...] empiryzm D. Hume'a i jego sceptyczne konsekwencje).</p>	27%

Nr zad.	Wymaganie ogólne	Wymaganie szczegółowe	Poziom wykonania zadania (%)
9.	<p>II. Tworzenie wypowiedzi. Zdający [...] formułuje [...] tezy filozoficzne, prawidłowo rekonstruuje poznane argumenty [...]; prawidłowo posługuje się pojęciami filozoficznymi.</p>	<p>II.1. Problematyka epistemologiczna w filozofii XVII i XVIII w. Zdający: 3) rekonstruuje i porównuje epistemologiczne stanowiska empirystów, rekonstruuje wspierające je argumenty ([...] empiryzm D. Hume'a i jego sceptyczne konsekwencje); 4) przedstawia epistemologię I. Kanta jako rozwiązanie sporu empiryzmu z racjonalizmem (objaśnia pojęcia [...] kategorii intelektu – przyczyny i substancji).</p>	17%
10.	<p>I. Odbiór wypowiedzi i wykorzystanie zawartych w nich informacji. Zdający rozpoznaje i rozumie problemy (pytania) filozoficzne; rozumie filozoficzne rozwiązania tych problemów i wspierające je argumenty [...]. II. Tworzenie wypowiedzi. Zdający [...] prawidłowo posługuje się pojęciami filozoficznymi [...]. III. Analiza i interpretacja tekstów filozoficznych. [...] Zdający rekonstruuje problemy (pytania) zawarte w tekście filozoficznym lub takie, na które tekst stanowi odpowiedź [...].</p>	<p>II.5. Problematyka nowożytnej filozofii dziejów i filozofii polityki po rewolucji francuskiej. Zdający: 3) rekonstruuje i porównuje [...] koncepcje w porewolucyjnej filozofii polityki, rekonstruuje wspierające je argumenty (liberalizm J.S. Milla i jego związek z utylitaryzmem i indywidualizmem [...]). V. Umiejętności w zakresie analizy i interpretacji tekstów filozoficznych. Zdający: 1. rekonstruuje zawarte w tekście problemy, tezy i argumenty.</p>	28%
11.	<p>I. Odbiór wypowiedzi i wykorzystanie zawartych w nich informacji. Zdający rozpoznaje i rozumie problemy (pytania) filozoficzne; rozumie filozoficzne rozwiązania tych problemów i wspierające je argumenty [...]. II. Tworzenie wypowiedzi. Zdający [...] prawidłowo posługuje się pojęciami filozoficznymi [...]. III. Analiza i interpretacja tekstów filozoficznych. [...] Zdający rekonstruuje problemy (pytania) zawarte w tekście filozoficznym lub takie, na które tekst stanowi odpowiedź [...].</p>	<p>II.5. Problematyka nowożytnej filozofii dziejów i filozofii polityki po rewolucji francuskiej. Zdający: 3) rekonstruuje i porównuje [...] koncepcje w porewolucyjnej filozofii polityki, rekonstruuje wspierające je argumenty (liberalizm J.S. Milla i jego związek z utylitaryzmem i indywidualizmem [...]). V. Umiejętności w zakresie analizy i interpretacji tekstów filozoficznych. Zdający: 1. rekonstruuje zawarte w tekście problemy, tezy i argumenty.</p>	60%

Nr zad.	Wymaganie ogólne	Wymaganie szczegółowe	Poziom wykonania zadania (%)
12.	<p>I. Odbiór wypowiedzi i wykorzystanie zawartych w nich informacji. Zdający rozpoznaje i rozumie problemy (pytania) filozoficzne; rozumie filozoficzne rozwiązania tych problemów i wspierające je argumenty [...].</p> <p>II. Tworzenie wypowiedzi. Zdający [...] prawidłowo rekonstruuje poznane argumenty; [...] prawidłowo posługuje się pojęciami filozoficznymi [...].</p> <p>III. Analiza i interpretacja tekstów filozoficznych. [...] Zdający rekonstruuje problemy (pytania) zawarte w tekście filozoficznym lub takie, na które tekst stanowi odpowiedź [...].</p>	<p>II.4. Problematyka etyczna w filozofii nowożytnej. Zdający: 1) rekonstruuje i porównuje koncepcje moralnej oceny czynów [...] ([...] utylityzm J.S. Milla).</p> <p>II.5. Problematyka nowożytnej filozofii dziejów i filozofii polityki po rewolucji francuskiej. Zdający: 3) rekonstruuje i porównuje [...] koncepcje w porewolucyjnej filozofii polityki, rekonstruuje wspierające je argumenty (liberalizm J.S. Milla i jego związek z utylityzmem i indywidualizmem [...]).</p> <p>V. Umiejętności w zakresie analizy i interpretacji tekstów filozoficznych. Zdający: 1. rekonstruuje zawarte w tekście problemy, tezy i argumenty.</p>	27%
13.	<p>II. Tworzenie wypowiedzi. Zdający [...] prawidłowo posługuje się pojęciami filozoficznymi.</p>	<p>IV. Umiejętności logiczne. Zdający: 6. objaśnia i wykrywa niektóre typy błędów logicznych występujące w rozumowaniach niesformalizowanych, jak: ekwiwokacja, regres w nieskończoność, błędne koło, przesunięcie kategorialne, <i>non sequitur</i>.</p>	13%
14.	<p>II. Tworzenie wypowiedzi. Zdający [...] prawidłowo posługuje się pojęciami filozoficznymi.</p>	<p>IV. Umiejętności logiczne. Zdający: 2. stosuje metodę zerojedynkową do rozstrzygnięcia prostych schematów rachunku zdań (np. $(p \rightarrow q) \wedge q \rightarrow p$). 3. odróżnia przesłanki i wniosek w rozumowaniu i potrafi wskazać przesłankę, która nie jest wyrażona wprost.</p>	5%
15.1.	<p>II. Tworzenie wypowiedzi. Zdający formułuje podstawowe pytania (problemy) oraz tezy filozoficzne, prawidłowo rekonstruuje poznane argumenty; porównuje różne rozwiązania tego samego problemu; jasno prezentuje własne stanowisko w dyskusji, popiera je rzetelną argumentacją oraz przykładami; prawidłowo posługuje się pojęciami filozoficznymi, stosuje argumentację filozoficzną do rozpatrywania problemów życia codziennego i społecznego.</p>		74%
15.2.			67%
15.3.			50%
15.4.			28%
15.5.			13%
15.6.			37%
15.7.			71%
15.8.			79%

WYKRES 2.

POZIOM WYKONANIA ZADAŃ W OBSZARZE WYMAGAŃ OGÓLNYCH



Komentarz do wyników wraz z wnioskami i rekomendacjami znajduje się w sprawozdaniu krajowym *Sprawozdanie za rok 2020 r. Egzamin maturalny. Przedmioty humanistyczne* zamieszczonym na stronie www.cke.gov.pl.

Historia muzyki

1. Opis arkusza

Arkusz egzaminacyjny z historii muzyki na poziomie rozszerzonym składał się z 20 zadań (ujętych w 21 grup tematycznych), w tym: 5 zadań zamkniętych i 14 zadań otwartych krótkiej odpowiedzi. Ostatnie zadanie, oznaczone numerem 15, polegało na napisaniu wypracowania na jeden z dwóch tematów:

Temat 1. Danuta Gwizdalanka napisała: *potomni uznali Beethovena za symbol niezależności w sztuce. Stał się on uosobieniem artysty bezkompromisowego, a nawet «zbuntowanego» [...], świadomie pisał «trudną muzykę», niejednokrotnie ignorując przyzwyczajenia wykonawców i słuchaczy.* Potwierdź słuszność tej opinii. W swoich rozważaniach odwołaj się do trzech utworów Ludwiga van Beethovena reprezentujących różne gatunki muzyczne. Wybierz utwory, w których zastosowane zostały nowatorskie rozwiązania dotyczące koncepcji cyklu, użytych form, techniki kompozytorskiej, instrumentacji.

Temat 2. W muzyce II połowy XX stulecia eksponowane miejsce zajęła twórczość o charakterze awangardowym, której założeniem były eksperymenty z brzmieniem, formą, interpretacją zapisu muzycznego, teatralizacją procesu wykonania muzyki. Omów trzy wybrane przez Ciebie utwory wskazanego okresu, które potwierdzają aspiracje wielu kompozytorów w tworzeniu muzyki awangardowej.

Do wybranych zadań w arkuszu dołączone były przykłady dźwiękowe nagrane kolejno na płycie oraz przykłady nutowe. Zdający mógł korzystać z odtwarzacza nagrań. Za rozwiązanie wszystkich zadań można było otrzymać łącznie 60 punktów.

2. Dane dotyczące populacji uczniów

TABELA 1. ZDAJĄCY ROZWIĄZUJĄCY ZADANIA W ARKUSZU STANDARDOWYM*

Liczba zdających		
Zdający rozwiązujący zadania w arkuszu standardowym	ogółem	11
	z liceów ogólnokształcących	7
	z techników	4
	ze szkół na wsi	-
	ze szkół w miastach do 20 tys. mieszkańców	2
	ze szkół w miastach od 20 tys. do 100 tys. mieszkańców	5
	ze szkół w miastach powyżej 100 tys. mieszkańców	4
	ze szkół publicznych	10
	ze szkół niepublicznych	1
	kobiety	6
	mężczyźni	5
	bez dysleksji rozwojowej	9
	z dysleksją rozwojową	2

* Dane w tabeli dotyczą wszystkich tegorocznych absolwentów.

TABELA 2. ZDAJĄCY ROZWIĄZUJĄCY ZADANIA W ARKUSZACH DOSTOSOWANYCH

Zdający rozwiązujący zadania w arkuszach dostosowanych	z autyzmem, w tym z zespołem Aspergera	-
	słabowidzący	-
	niewidomi	-
	słabosłyszący	-
	nieśłyszący	-
	ogółem	-

3. Przebieg egzaminu

TABELA 3. INFORMACJE DOTYCZĄCE PRZEBIEGU EGZAMINU

Termin egzaminu		29 czerwca 2020 r.	
Czas trwania egzaminu dla arkusza standardowego		180 minut	
Liczba szkół		9	
Liczba zespołów egzaminatorów*		-	
Liczba egzaminatorów*		-	
Liczba obserwatorów ⁴ (§ 8 ust. 1)		-	
Liczba unieważnień ⁵	w przypadku:		
	art. 44zzv pkt 1	stwierdzenia niesamodzielnego rozwiązywania zadań przez zdającego	-
	art. 44zzv pkt 2	wniesienia lub korzystania przez zdającego w sali egzaminacyjnej z urządzenia telekomunikacyjnego	-
	art. 44zzv pkt 3	zakłócenia przez zdającego prawidłowego przebiegu części egzaminu w sposób utrudniający pracę pozostałym zdającym	-
	art. 44zzw ust. 1	stwierdzenia podczas sprawdzania pracy niesamodzielnego rozwiązywania zadań przez zdającego	-
	art. 44zzy ust. 7	stwierdzenie naruszenia przepisów dotyczących przeprowadzenia egzaminu maturalnego	-
	art. 44zzy ust. 10	niemożność ustalenia wyniku (np. zaginięcie karty odpowiedzi)	-
Liczba wglądów ⁶ (art. 44zzz)		-	

* Dane dotyczą OKE w Łomży.

⁴ Rozporządzenie Ministra Edukacji Narodowej z dnia 21 grudnia 2016 r. w sprawie szczegółowych warunków i sposobu przeprowadzania egzaminu gimnazjalnego i egzaminu maturalnego (Dz.U. z 2016 r., poz. 2223 ze zm.).

⁵ Ustawa z dnia 7 września 1991 r. o systemie oświaty (tekst jedn. Dz.U. z 2020 r., poz. 1327).

⁶ jw.

4. Podstawowe dane statystyczne

Wyniki zdających

TABELA 4.

WYNIKI ZDAJĄCYCH – PARAMETRY STATYSTYCZNE

Zdający	Liczba zdających	Minimum (%)	Maksimum (%)	Mediana (%)	Modalna (%)	Średnia (%)	Odchylenie standardowe (%)
ogółem	11	-	-	-	-	36	-
w tym:							
z liceów ogólnokształcących	7	-	-	-	-	46	-
z techników	4	-	-	-	-	20	-

* Dane dotyczą tegorocznych absolwentów, którzy przystąpili do wszystkich egzaminów obowiązkowych. Parametry statystyczne są podane dla grup liczących 30 lub więcej zdających.

Poziom wykonania zadań

TABELA 5.

POZIOM WYKONANIA ZADAŃ

Nr zad.	Wymaganie ogólne	Wymaganie szczegółowe	Poziom wykonania zadania (%)
1.	I. Odbiór wypowiedzi i wykorzystanie zawartych w nich informacji.	1.4) Zdający wskazuje funkcje muzyki (np. użytkowa, artystyczna, sakralna, obrzędowa, taneczna, rozrywkowa). 1.6) Zdający rozróżnia i określa podstawowe instrumenty występujące w kulturze antycznej Grecji [...].	18%
2.	I. Odbiór wypowiedzi i wykorzystanie zawartych w nich informacji.	1.5) Zdający rozróżnia i charakteryzuje gatunki i formy muzyczne: b) wokalne i wokально-instrumentalne – [...] madrygału [...].	73%
3.1	I. Odbiór wypowiedzi i wykorzystanie zawartych w nich informacji. III. Analiza i interpretacja tekstów kultury.	1.5) Zdający rozróżnia i charakteryzuje gatunki i formy muzyczne: b) wokalne i wokально-instrumentalne – chorału (np. psalm, hymn, antyfona, responsorium, sekwencja) [...]. 3.1) Zdający stosuje posiadaną wiedzę do analizy [...] słuchowo-wzrokowej utworów muzycznych, rozpoznaje i opisuje: c) cechy gatunków i form muzycznych wymienionych w ust. 1 pkt 5 [...].	27%
3.2.	I. Odbiór wypowiedzi i wykorzystanie zawartych w nich informacji.	1.7) Zdający charakteryzuje twórczość: b) wybranych kompozytorów europejskich ([...] J. Desprez (de Pres) [...]).	0%

Nr zad.	Wymaganie ogólne	Wymaganie szczegółowe	Poziom wykonania zadania (%)
4.1.	I. Odbiór wypowiedzi i wykorzystanie zawartych w nich informacji. III. Analiza i interpretacja tekstów kultury.	1.1) Zdający poprawnie posługuje się terminami i pojęciami muzycznymi określającymi: c) rodzaje faktury (np. [...] polifoniczna, homofoniczna [...]). 3.1) Zdający stosuje posiadaną wiedzę do analizy [...] słuchowo-wzrokowej utworów muzycznych, rozpoznaje i opisuje: c) cechy gatunków i form muzycznych wymienionych w ust. 1 pkt 5 [...].	36%
4.2.	I. Odbiór wypowiedzi i wykorzystanie zawartych w nich informacji.	1.7) Zdający charakteryzuje twórczość: b) wybranych kompozytorów europejskich ([...] G.P. Palestrina [...]). 1.8) Zdający rozpoznaje i opisuje cechy stylu muzycznego: b) szkół kompozytorskich ([...] rzymskiej [...]).	27%
5.1.	I. Odbiór wypowiedzi i wykorzystanie zawartych w nich informacji.	1.6) Zdający rozróżnia i określa [...] instrumentarium oraz charakterystyczne obsady wykonawcze typowe dla poszczególnych epok od średniowiecza do XXI w.	27%
5.2.	I. Odbiór wypowiedzi i wykorzystanie zawartych w nich informacji.	1.3) Zdający określa i charakteryzuje: b) techniki kompozytorskie charakterystyczne dla różnych stylów historycznych ([...] basso continuo [...]).	45%
6.1.	I. Odbiór wypowiedzi i wykorzystanie zawartych w nich informacji. III. Analiza i interpretacja tekstów kultury.	1.5) Zdający rozróżnia i charakteryzuje gatunki i formy muzyczne: c) instrumentalne – [...] form tanecznych (tańce użytkowe i stylizowane) [...]. 3.1) Zdający stosuje posiadaną wiedzę do analizy [...] słuchowo-wzrokowej utworów muzycznych, rozpoznaje i opisuje: c) cechy gatunków i form muzycznych wymienionych w ust. 1 pkt 5 [...].	45%
6.2.	III. Analiza i interpretacja tekstów kultury.	3.1) Zdający stosuje posiadaną wiedzę do analizy [...] słuchowo-wzrokowej utworów muzycznych, rozpoznaje i opisuje: b) cechy stylów muzycznych wymienionych w ust. 1 pkt 8 [...] rozpoznając i charakteryzując podstawowe cechy języka muzycznego (tonalność, [...] harmonikę, [...] sposoby kształtowania formy [...]).	36%
6.3.	I. Odbiór wypowiedzi i wykorzystanie zawartych w nich informacji.	1.5) Zdający rozróżnia i charakteryzuje gatunki i formy muzyczne: c) instrumentalne – [...] form tanecznych (tańce użytkowe i stylizowane), rodzaje [...] suity [...].	36%
7.1.	III. Analiza i interpretacja tekstów kultury.	3.1) Zdający stosuje posiadaną wiedzę do analizy [...] słuchowo-wzrokowej utworów muzycznych, rozpoznaje i opisuje: b) cechy stylów muzycznych wymienionych w ust. 1 pkt 8 [...] rozpoznając i charakteryzując cechy języka muzycznego ([...] melodykę, harmonikę, fakturę [...], obsadę wykonawczą, typ wyrazowości).	64%
7.2.	I. Odbiór wypowiedzi i wykorzystanie zawartych w nich informacji.	1.1) Zdający poprawnie posługuje się terminami i pojęciami muzycznymi określającymi: a) elementy muzyki – rodzaje [...] dynamiki i ich najczęściej spotykane włoskie określenia.	64%
7.3.	I. Odbiór wypowiedzi i wykorzystanie zawartych w nich informacji.	1.7) Zdający charakteryzuje twórczość: b) wybranych kompozytorów europejskich ([...], A. Vivaldi, [...] J. Haydn, [...] G. Rossini, R. Strauss [...]).	55%

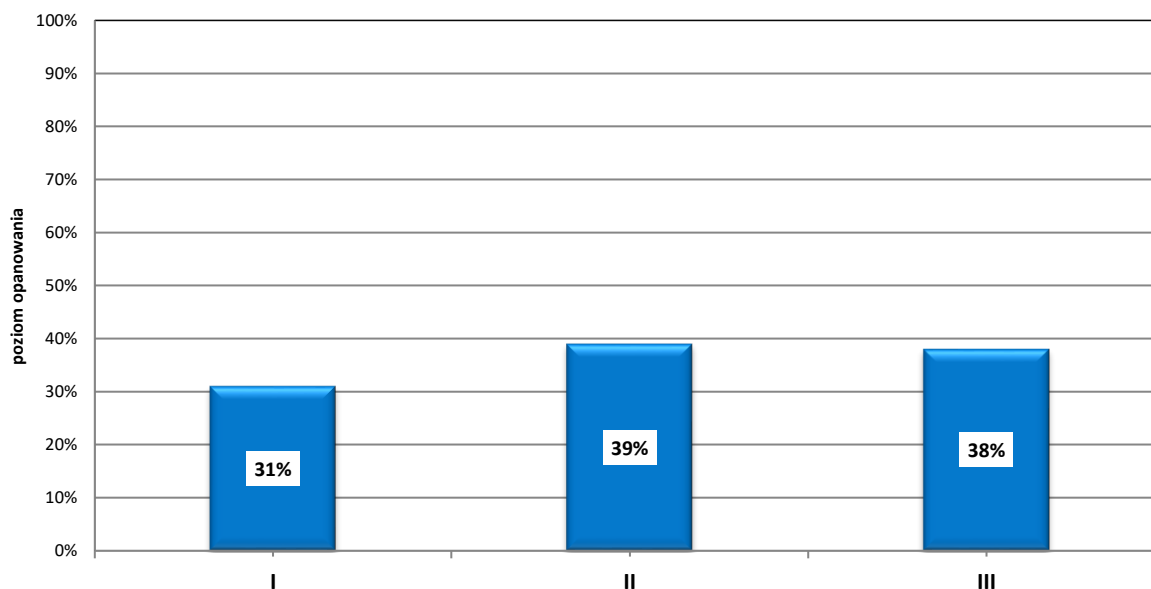
Nr zad.	Wymaganie ogólne	Wymaganie szczegółowe	Poziom wykonania zadania (%)
8.	I. Odbiór wypowiedzi i wykorzystanie zawartych w nich informacji.	1.7) Zdający charakteryzuje twórczość: b) wybranych kompozytorów europejskich ([...] R. Wagner [...]).	36%
9.	I. Odbiór wypowiedzi i wykorzystanie zawartych w nich informacji.	1.9) Zdający porządkuje chronologicznie: c) postaci kompozytorów wymienionych w pkt 7 [...].	9%
10.1.	I. Odbiór wypowiedzi i wykorzystanie zawartych w nich informacji. III. Analiza i interpretacja tekstów kultury.	1.5) Zdający rozróżnia i charakteryzuje gatunki i formy muzyczne: c) instrumentalne [...]. 3.1) Zdający stosuje posiadaną wiedzę do analizy [...] słuchowo-wzrokowej utworów muzycznych, rozpoznaje i opisuje: c) cechy gatunków i form muzycznych wymienionych w ust. 1 pkt 5 [...].	91%
10.2.	I. Odbiór wypowiedzi i wykorzystanie zawartych w nich informacji.	1.3) Zdający określa i charakteryzuje: b) techniki kompozytorskie charakterystyczne dla różnych stylów historycznych ([...] imitacyjna [...]).	36%
10.3.	I. Odbiór wypowiedzi i wykorzystanie zawartych w nich informacji. III. Analiza i interpretacja tekstów kultury.	1.2) Zdający [...] wyjaśnia stosowane w partyturze skróty nazw instrumentów orkiestry. 3.1) Zdający stosuje posiadaną wiedzę do analizy [...] słuchowo-wzrokowej utworów muzycznych, rozpoznaje i opisuje: d) cechy i rodzaj zapisu muzycznego wskazanego w ust. 1 pkt 2 [...].	39%
11.	I. Odbiór wypowiedzi i wykorzystanie zawartych w nich informacji.	1.7) Zdający charakteryzuje twórczość: a) wybranych kompozytorów polskich ([...] M. Karłowicz [...]); b) wybranych kompozytorów europejskich ([...] P. Czajkowski, [...] G. Mahler [...]).	0%
12.	I. Odbiór wypowiedzi i wykorzystanie zawartych w nich informacji. III. Analiza i interpretacja tekstów kultury.	1.8) Zdający rozpoznaje i opisuje cechy stylu muzycznego: b) [...] głównych nurtów stylistycznych: [...] neoklasycyzmu [...]. 3.2) Zdający analizuje teksty literackie, teoretyczne i historyczne o muzyce z określeniem problemu (przedmiotu) omawianego w tekście [...].	9%
13.1.	I. Odbiór wypowiedzi i wykorzystanie zawartych w nich informacji.	1.7) Zdający charakteryzuje twórczość: a) wybranych kompozytorów polskich ([...] St. Moniuszko [...]).	45%
13.2.	III. Analiza i interpretacja tekstów kultury.	3.1) Zdający stosuje posiadaną wiedzę do analizy słuchowej [...] utworów muzycznych, rozpoznaje i opisuje: a) cechy stylów muzycznych wymienionych w ust. 1 pkt 8 [...] rozpoznając i charakteryzując podstawowe cechy języka muzycznego ([...] melodykę, harmonikę, fakturę, sposoby kształtowania formy, obsadę wykonawczą, typ wyrazowości).	55%
14.	I. Odbiór wypowiedzi i wykorzystanie zawartych w nich informacji.	1.6) Zdający rozróżnia i określa [...] instrumentarium oraz charakterystyczne obsady wykonawcze typowe dla poszczególnych epok od średniowiecza do XXI w.	27%

Nr zad.	Wymaganie ogólne	Wymaganie szczegółowe	Poziom wykonania zadania (%)
15.1.	I. Odbiór wypowiedzi i wykorzystanie zawartych w nich informacji. III. Analiza i interpretacja tekstów kultury.	1.7) Zdający charakteryzuje twórczość: c) innych kompozytorów, reprezentatywnych dla epoki, stylu, kierunku, szkoły lub ugrupowania artystycznego [...]. 3.1) Zdający stosuje posiadaną wiedzę do analizy słuchowej [...] utworów muzycznych, rozpoznaje i opisuje: a) cechy stylów muzycznych wymienionych w ust. 1 pkt 8 [...] rozpoznając i charakteryzując podstawowe cechy języka muzycznego ([...] obsadę wykonawczą, typ wyrazowości).	0%
15.2.	I. Odbiór wypowiedzi i wykorzystanie zawartych w nich informacji. III. Analiza i interpretacja tekstów kultury.	1.8) Zdający rozpoznaje i opisuje cechy stylu muzycznego: b) [...] głównych nurtów stylistycznych: ekspresjonizmu [...]. 3.1) Zdający stosuje posiadaną wiedzę do analizy słuchowej [...] utworów muzycznych, rozpoznaje i opisuje: b) cechy stylów muzycznych wymienionych w ust. 1 pkt 8 [...] rozpoznając i charakteryzując podstawowe cechy języka muzycznego ([...] obsadę wykonawczą, typ wyrazowości).	18%
16.	I. Odbiór wypowiedzi i wykorzystanie zawartych w nich informacji.	1.7) Zdający charakteryzuje twórczość: b) wybranych kompozytorów europejskich ([...] J. Cage). 3.1) Zdający stosuje posiadaną wiedzę do analizy słuchowej [...] utworów muzycznych, rozpoznaje i opisuje: b) cechy stylów muzycznych wymienionych w ust. 1 pkt 8 [...].	23%
17.1.	I. Odbiór wypowiedzi i wykorzystanie zawartych w nich informacji. III. Analiza i interpretacja tekstów kultury.	1.2) Zdający rozróżnia rodzaje notacji muzycznej [...] i zapisu muzycznego [...]. 1.7) Zdający charakteryzuje twórczość: a) wybranych kompozytorów polskich ([...] K. Penderecki [...]). 3.1) Zdający stosuje posiadaną wiedzę do analizy słuchowej [...] utworów muzycznych, rozpoznaje i opisuje: b) cechy stylów muzycznych wymienionych w ust. 1 pkt 8, wskazując przynależność utworu do danego stylu (od średniowiecza do XXI w.) oraz rozpoznając i charakteryzując podstawowe cechy języka muzycznego ([...] obsadę wykonawczą [...]).	18%
17.2.	I. Odbiór wypowiedzi i wykorzystanie zawartych w nich informacji. III. Analiza i interpretacja tekstów kultury.	1.8) Zdający rozpoznaje i opisuje cechy stylu muzycznego: a) wszystkich epok historycznych od średniowiecza do XXI w. 3.1) Zdający stosuje posiadaną wiedzę do analizy słuchowej [...] utworów muzycznych, rozpoznaje i opisuje: b) cechy stylów muzycznych wymienionych w ust. 1 pkt 8, wskazując przynależność utworu do danego stylu (od średniowiecza do XXI w.) oraz rozpoznając i charakteryzując podstawowe cechy języka muzycznego ([...] obsadę wykonawczą, typ wyrazowości).	36%
18.	I. Odbiór wypowiedzi i wykorzystanie zawartych w nich informacji.	1.7) Zdający charakteryzuje twórczość: a) wybranych kompozytorów polskich ([...] St. Moniuszko, [...] K. Szymanowski [...]).	27%
19.	I. Odbiór wypowiedzi i wykorzystanie zawartych w nich informacji.	1.8) Zdający rozpoznaje [...] cechy stylu muzycznego: c) twórczości wybranych kompozytorów wymienionych w pkt 7.	27%

Nr zad.	Wymaganie ogólne	Wymaganie szczegółowe		Poziom wykonania zadania (%)
20.1.	II. Tworzenie wypowiedzi.	2.2) Zdający formułuje przejrzystą wypowiedź pisemną, określając genezę, przeobrażenia, powiązania, wpływy, podobieństwa i różnice wskazanych w ust. 1 pkt 3–8: a) dzieł, form i gatunków muzycznych ([...], koncert, symfonia [...]). b) technik kompozytorskich. 2.4) Zdający prezentuje własny pogląd na muzyczna twórczość i kulturę epok minionych, dokonuje syntezy i porównań, wskazuje dzieła i twórców [...] o szczególnym znaczeniu dla danej epoki, stylu [...] oraz uzasadnia swoje poglądy i popiera je właściwie dobranymi przykładami.	Zgodność treści pracy z tematem; rozpoznanie problemu sformułowanego w temacie.	50%
20.2.			Trafne przywołanie faktów istotnych dla tematu; omówienie przywołanych faktów.	33%
20.3.			Dobór przykładów z literatury muzycznej, ilustrujących omawiane fakty.	51%
20.4.			Jakość omówienia.	30%
20.5.			Poprawne stosowanie terminologii.	45%
20.6.			Uporządkowanie treści – kompozycja i język; logika wywodu i wnioskowanie; język i estetyka pracy.	39%

WYKRES 2.

POZIOM WYKONANIA ZADAŃ W OBSZARZE WYMAGAŃ OGÓLNYCH



Komentarz do wyników wraz z wnioskami i rekomendacjami znajduje się w sprawozdaniu krajowym *Sprawozdanie za rok 2020 r. Egzamin maturalny. Przedmioty humanistyczne* zamieszczonym na stronie www.cke.gov.pl.

Historia sztuki

1. Opis arkusza

Arkusz egzaminacyjny z historii sztuki na poziomie rozszerzonym składał się z 13 różnego typu zadań i podzielony został na trzy części.

Część pierwsza zawierała 8 zadań. Każde zadanie było ilustrowane reprodukcjami dzieł sztuki. Były to zadania zamknięte oraz otwarte, sprawdzały one między innymi wiedzę o epokach, kierunkach, stylach i tendencjach w sztuce, znajomość twórczości wybitnych artystów, planów budowli, a także znajomość terminów i pojęć z dziedziny sztuki, technik artystycznych i ikonografii.

Zadania w drugiej części arkusza – od 9. do 12. – polegały na wykonaniu opisów i analiz dzieł z różnych dziedzin sztuki (malarstwa, rzeźby, architektury) oraz analizy tekstu źródłowego. Analizę ograniczono do ściśle określonych kategorii, w zależności od rodzaju i charakteru dzieła, którego dotyczyły.

W trzeciej części arkusza (zadanie 13.) zdający musieli wykazać się umiejętnością redagowania rozszerzonej wypowiedzi na jeden z zaproponowanych tematów:

Temat 1. Linearyzm i malarskość to dwa podstawowe środki wyrazu artystycznego. Na trzech wybranych przykładach dzieł sztuki przełomu XIX i XX wieku opisz, jak artyści korzystali z tych środków i jakie uzyskiwali efekty.

Temat 2. Scharakteryzuj architekturę klasycystyczną w Polsce. W swojej pracy odwołaj się do twórczości trzech różnych architektów.

Za poprawne rozwiązanie wszystkich zadań można było uzyskać 60 punktów, za każdą część arkusza po 20 punktów.

2. Dane dotyczące populacji uczniów

TABELA 1. ZDAJĄCY ROZWIĄZUJĄCY ZADANIA W ARKUSZU STANDARDOWYM*

Liczba zdających		
Zdający rozwiązujący zadania w arkuszu standardowym	ogółem	82
	z liceów ogólnokształcących	77
	z techników	5
	ze szkół na wsi	11
	ze szkół w miastach do 20 tys. mieszkańców	8
	ze szkół w miastach od 20 tys. do 100 tys. mieszkańców	15
	ze szkół w miastach powyżej 100 tys. mieszkańców	48
	ze szkół publicznych	80
	ze szkół niepublicznych	2
	kobiety	67
	mężczyźni	15
	bez dysleksji rozwojowej	75
	z dysleksją rozwojową	7

* Dane w tabeli dotyczą wszystkich tegorocznych absolwentów.

TABELA 2. ZDAJĄCY ROZWIĄZUJĄCY ZADANIA W ARKUSZACH DOSTOSOWANYCH

Zdający rozwiązujący zadania w arkuszach dostosowanych	z autyzmem, w tym z zespołem Aspergera	1
	słabowidzący	-
	niewidomi	-
	słabosłyszący	-
	nieśłyszący	-
	ogółem	1

3. Przebieg egzaminu

TABELA 3. INFORMACJE DOTYCZĄCE PRZEBIEGU EGZAMINU

Termin egzaminu		19 czerwca 2020 r.	
Czas trwania egzaminu dla arkusza standardowego		180 minut	
Liczba szkół		27	
Liczba zespołów egzaminatorów*		1	
Liczba egzaminatorów*		6	
Liczba obserwatorów ⁷ (§ 8 ust. 1)		-	
Liczba unieważnień ⁸	w przypadku:		
	art. 44zzv pkt 1	stwierdzenia niesamodzielnego rozwiązywania zadań przez zdającego	-
	art. 44zzv pkt 2	wniesienia lub korzystania przez zdającego w sali egzaminacyjnej z urządzenia telekomunikacyjnego	-
	art. 44zzv pkt 3	zakłócenia przez zdającego prawidłowego przebiegu części egzaminu w sposób utrudniający pracę pozostałym zdającym	-
	art. 44zzw ust. 1	stwierdzenia podczas sprawdzania pracy niesamodzielnego rozwiązywania zadań przez zdającego	-
	art. 44zzy ust. 7	stwierdzenie naruszenia przepisów dotyczących przeprowadzenia egzaminu maturalnego	-
	art. 44zzy ust. 10	niemożność ustalenia wyniku (np. zaginięcie karty odpowiedzi)	-
Liczba wglądów ⁹ (art. 44zzz)		-	

* Dane dotyczą OKE w Łomży.

⁷ Rozporządzenie Ministra Edukacji Narodowej z dnia 21 grudnia 2016 r. w sprawie szczegółowych warunków i sposobu przeprowadzania egzaminu gimnazjalnego i egzaminu maturalnego (Dz.U. z 2016 r., poz. 2223 ze zm.).

⁸ Ustawa z dnia 7 września 1991 r. o systemie oświaty (tekst jedn. Dz.U. z 2020 r., poz. 1327).

⁹ jw.

4. Podstawowe dane statystyczne

Wyniki zdających

WYKRES 1.

ROZKŁAD WYNIKÓW ZDAJĄCYCH

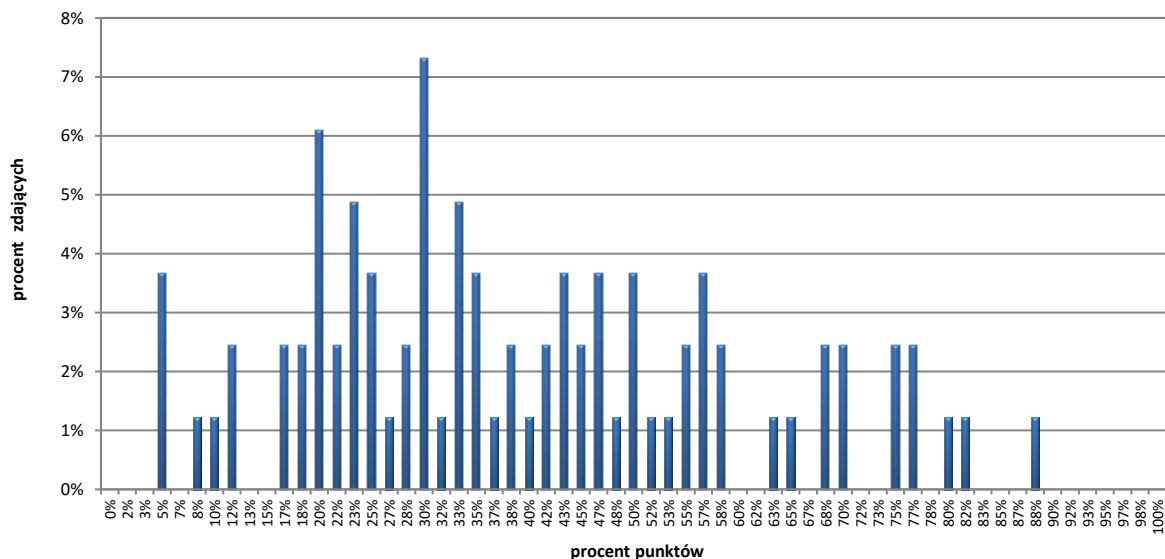


TABELA 4.

WYNIKI ZDAJĄCYCH – PARAMETRY STATYSTYCZNE

Zdający	Liczba zdających	Minimum (%)	Maksimum (%)	Mediana (%)	Modalna (%)	Średnia (%)	Odchylenie standardowe (%)
ogółem	82	5	88	35	30	39	20
w tym:							
z liceów ogólnokształcących	77	5	88	37	30	40	20
z techników	5	-	-	-	-	24	-

* Dane dotyczą tegorocznych absolwentów, którzy przystąpili do wszystkich egzaminów obowiązkowych. Parametry statystyczne są podane dla grup liczących 30 lub więcej zdających.

Poziom wykonania zadań

TABELA 5.

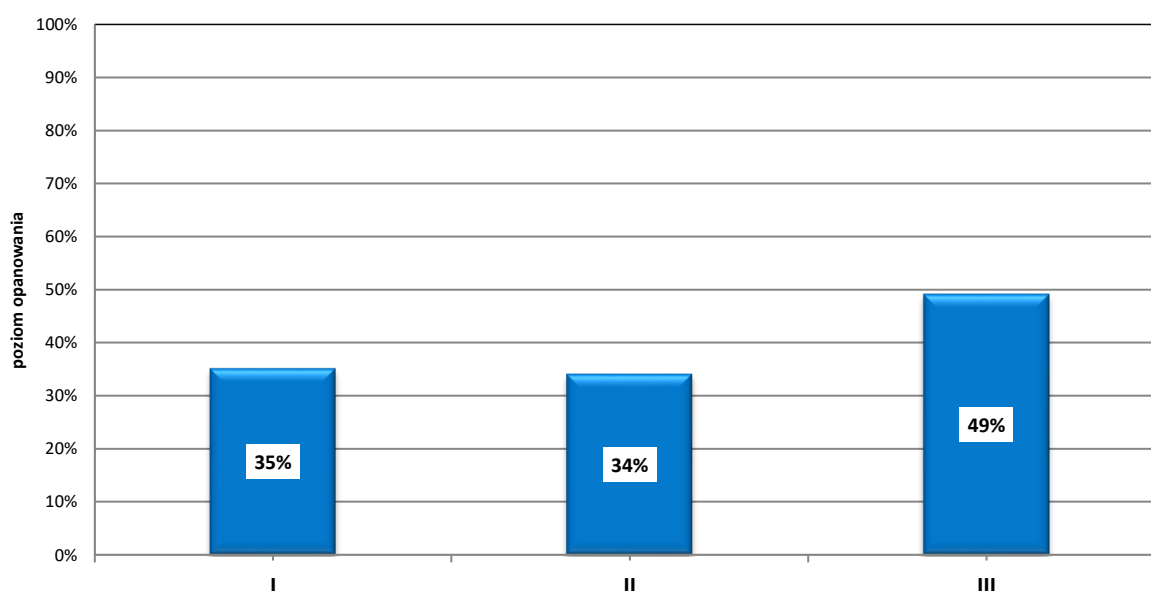
POZIOM WYKONANIA ZADAŃ

Nr zad.	Wymaganie ogólne	Wymaganie szczegółowe	Poziom wykonania zadania (%)
1.1.	I. Odbiór wypowiedzi i wykorzystanie zawartych w nich informacji.	1.6) Zdający [...] zna plany i układy przestrzenne dzieł architektury najbardziej charakterystycznych dla danego stylu i kręgu kulturowego.	82%
1.2.	I. Odbiór wypowiedzi i wykorzystanie zawartych w nich informacji.	1.3) Zdający rozpoznaje dzieła różnych epok, stylów oraz kierunków sztuk plastycznych, potrafi umiejscowić je [...] w przestrzeni geograficznej.	20%
2.	I. Odbiór wypowiedzi i wykorzystanie zawartych w nich informacji.	1.10) Zdający zna, poprawnie stosuje oraz definiuje terminy i pojęcia z zakresu historii sztuki.	28%
3.	I. Odbiór wypowiedzi i wykorzystanie zawartych w nich informacji.	1.11) Zdający [...] rozpoznaje świętych, bogów greckich [...] po atrybutach i sposobach przedstawień.	16%
4.1.	I. Odbiór wypowiedzi i wykorzystanie zawartych w nich informacji.	1.5) Zdający zna twórczość najwybitniejszych artystów i potrafi wymienić dzieła, które stworzyli, rozpoznać najsłynniejsze z nich oraz określić w przybliżeniu czas ich powstania.	26%
4.2.		1.7) Zdający wiąże dzieło z miejscem, w którym się znajduje (muzea, galerie, kościoły, miasta).	11%
4.3.		1.10) Zdający zna, poprawnie stosuje [...] terminy i pojęcia z zakresu historii sztuki.	64%
5.	I. Odbiór wypowiedzi i wykorzystanie zawartych w nich informacji.	1.5) Zdający zna twórczość najwybitniejszych artystów i potrafi wymienić dzieła, które stworzyli, rozpoznać najsłynniejsze z nich oraz określić w przybliżeniu czas ich powstania.	10%
6.	I. Odbiór wypowiedzi i wykorzystanie zawartych w nich informacji.	1.4) Zdający przyporządkowuje twórczość poszczególnych artystów do stylów i kierunków, w obrębie których tworzyli. 1.6) Zdający identyfikuje dzieła na podstawie charakterystycznych środków warsztatowych i formalnych [...].	32%
7.1.	I. Odbiór wypowiedzi i wykorzystanie zawartych w nich informacji.	1.8) Zdający zna i rozpoznaje podstawowe techniki plastyczne i określa ich cechy charakterystyczne, przypisując te techniki artystom, którzy się w nich specjalizowali.	77%
7.2.			59%
7.3.			38%
8.1.	I. Odbiór wypowiedzi i wykorzystanie zawartych w nich informacji.	1.4) Zdający przyporządkowuje twórczość poszczególnych artystów do stylów i kierunków, w obrębie których tworzyli.	2%
8.2.		1.9) Zdający wymienia dawne i współczesne dyscypliny artystyczne oraz potrafi wskazać dzieła współczesne, które wymykają się klasyfikacjom.	13%
9.1.	III. Analiza i interpretacja tekstów kultury.	3.1) Zdający dokonuje opisu i analizy [...] dzieł, uwzględniając ich cechy formalne ([...] w malarstwie: kompozycja, kolor, światłocień) [...].	7%
9.2.			55%
9.3.			78%

Nr zad.	Wymaganie ogólne	Wymaganie szczegółowe	Poziom wykonania zadania (%)
9.4.	I. Odbiór wypowiedzi i wykorzystanie zawartych w nich informacji.	1.11) Zdający [...] rozpoznaje świętych [...] po atrybutach i sposobach przedstawień.	71%
9.5.			46%
10.	III. Analiza i interpretacja tekstów kultury.	3.1) Zdający dokonuje opisu i analizy [...] dzieł, uwzględniając ich cechy formalne ([...] w rzeźbie: bryła, kompozycja, faktura) [...].	63%
11.1.	III. Analiza i interpretacja tekstów kultury.	3.2) Zdający analizuje wybrane teksty [...] artystów, interpretując je i wskazując wpływ tych wypowiedzi na charakter stylów, epok i tendencji w sztuce oraz na kształt dzieła [...].	29%
11.2.			87%
12.1.	III. Analiza i interpretacja tekstów kultury.	3.1) Zdający dokonuje opisu i analizy [...] dzieł, uwzględniając ich cechy formalne (np. w architekturze: układ przestrzenny, [...] bryła, konstrukcja, dekoracja [...]), a także potrafi wskazać te środki ekspresji, które identyfikują analizowane dzieło i wskazują na jego klasyfikację stylową.	4%
12.2.			5%
12.3.			13%
13.1.	II. Tworzenie wypowiedzi.	2.1) Zdający porównuje style i kierunki, uwzględniając źródła inspiracji, wzajemne oddziaływania, wpływ mecenatu artystycznego, wydarzeń historycznych i kulturalnych oraz estetyki na cechy tych stylów. 2.2) Zdający rozpoznaje w dziele sztuki temat i potrafi wskazać jego źródło ikonograficzne. 2.3) Zdający formułuje samodzielne, przejrzyste i logiczne pisemne wypowiedzi na temat sztuki, uwzględniając właściwą kompozycję pracy, język i styl, opis ikonograficzny i formalny przytaczanych przykładów dzieł.	35%
13.2.			31%
13.3.			29%
13.4.			53%

WYKRES 2.

POZIOM WYKONANIA ZADAŃ W OBSZARZE WYMAGAŃ OGÓLNYCH



Komentarz do wyników wraz z wnioskami i rekomendacjami znajduje się w sprawozdaniu krajowym *Sprawozdanie za rok 2020 r. Egzamin maturalny. Przedmioty humanistyczne* zamieszczonym na stronie www.cke.gov.pl.