



Okręgowa Komisja Egzaminacyjna w Łomży
18-400 Łomża, Al. Legionów 9, tel. fax (86) 216-44-95
(86) 473-71-20, (86) 473-71-21, (86) 473-71-22
www.oke.lomza.pl e-mail: sekretariat@oke.lomza.pl

<i>Rodzaj dokumentu:</i>	Sprawozdanie za rok 2020
<i>Województwo:</i>	Podlaskie
<i>Egzamin:</i>	Egzamin maturalny
<i>Przedmiot:</i>	Filozofia Historia muzyki Historia sztuki Język łaciński i kultura antyczna
<i>Poziom:</i>	Poziom rozszerzony
<i>Termin egzaminu:</i>	Termin główny – czerwiec 2020 r.
<i>Data publikacji dokumentu:</i>	30 października 2020 r.

Łomża 2020

OKE w Łomży

Opracowanie

Maria Fromelc-Chmielewska

Dane statystyczne

Krzysztof Najda

Opracowano we współpracy z Centralną Komisją Egzaminacyjną w Warszawie.

Okręgowa Komisja Egzaminacyjna w Łomży
Al. Legionów 9, 18-400 Łomża, tel. fax (86) 216-44-95
(86) 473-71-20, (86) 473-71-21, (86) 473-71-22
e-mail: sekretariat@oke.lomza.pl
www.oke.lomza.pl

Spis treści

Filozofia – poziom rozszerzony

1. OPIS ARKUSZA.....	5
2. DANE DOTYCZĄCE POPULACJI UCZNIÓW.....	5
3. PRZEBIEG EGZAMINU.....	6
4. PODSTAWOWE DANE STATYSTYCZNE.....	7

Historia muzyki – poziom rozszerzony

1. OPIS ARKUSZA.....	14
2. DANE DOTYCZĄCE POPULACJI UCZNIÓW.....	14
3. PRZEBIEG EGZAMINU.....	15
4. PODSTAWOWE DANE STATYSTYCZNE.....	16

Historia sztuki – poziom rozszerzony

1. OPIS ARKUSZA.....	21
2. DANE DOTYCZĄCE POPULACJI UCZNIÓW.....	21
3. PRZEBIEG EGZAMINU.....	22
4. PODSTAWOWE DANE STATYSTYCZNE.....	23

Język łaciński i kultura antyczna – poziom rozszerzony

1. OPIS ARKUSZA.....	26
2. DANE DOTYCZĄCE POPULACJI UCZNIÓW.....	26
3. PRZEBIEG EGZAMINU.....	27
4. PODSTAWOWE DANE STATYSTYCZNE.....	28

Filozofia

1. Opis arkusza

Arkusz egzaminacyjny z filozofii składał się z dwóch części: testu sprawdzającego umiejętność analizy krytycznej tekstu filozoficznego i wiedzę, oraz zadanie rozszerzonej odpowiedzi, którego celem było napisanie własnego tekstu. Test sprawdzający umiejętność krytycznej analizy tekstu filozoficznego i wiedzę składał się z 14 zadań, za które maksymalnie można było otrzymać 25 punktów. Ostatnie zadanie, oznaczone numerem 15, polegało na napisaniu wypracowania na jeden z dwóch tematów:

Temat 1. Plotyn twierdził, że *żyć dobrze i być szczęśliwym to [jedno i to] samo (Enneady)*. Jaka, Twoim zdaniem, jest relacja między dobrem moralnym a szczęściem? Rozważ problem, odwołując się do wybranych koncepcji filozoficznych.

Temat 2. *Jestem siłą, co chce być wolna. [...] Trwać i być wolna może tylko wtedy, jeżeli siebie samą dobrowolnie odda na wytwarzanie dobra, piękna i prawdy. Wówczas dopiero istnieje.*

Czy zgadzasz się z Romanem Ingardenem, że warunkiem trwania i wolności człowieka jest jego więź z wartościami moralnymi, estetycznymi i poznawczymi? Rozważ problem, odwołując się do wybranych koncepcji filozoficznych.

Za poprawne rozwiązanie wszystkich zadań zdający mógł otrzymać 50 punktów.

2. Dane dotyczące populacji uczniów

TABELA 1. ZDAJĄCY ROZWIĄZUJĄCY ZADANIA W ARKUSZU STANDARDOWYM*

Liczba zdających		
Zdający rozwiązujący zadania w arkuszu standardowym	ogółem	41
	z liceów ogólnokształcących	36
	z techników	5
	ze szkół na wsi	-
	ze szkół w miastach do 20 tys. mieszkańców	3
	ze szkół w miastach od 20 tys. do 100 tys. mieszkańców	13
	ze szkół w miastach powyżej 100 tys. mieszkańców	25
	ze szkół publicznych	41
	ze szkół niepublicznych	-
	kobiety	24
	mężczyźni	17
	bez dysleksji rozwojowej	36
	z dysleksją rozwojową	5

* Dane w tabeli dotyczą tegorocznych absolwentów.

Z egzaminu zwolniono 4 osoby – lauraów Olimpiady Filozoficznej.

TABELA 2. ZDAJĄCY ROZWIĄZUJĄCY ZADANIA W ARKUSZACH DOSTOSOWANYCH

Zdający rozwiązujący zadania w arkuszach dostosowanych	z autyzmem, w tym z zespołem Aspergera	1
	słabowidzący	-
	niewidomi	-
	słabosłyszący	-
	nieśłyszący	-
	ogółem	1

3. Przebieg egzaminu

TABELA 3. INFORMACJE DOTYCZĄCE PRZEBIEGU EGZAMINU

Termin egzaminu		15 czerwca 2020 r.	
Czas trwania egzaminu dla arkusza standardowego		180 minut	
Liczba szkół		20	
Liczba zespołów egzaminatorów*		-	
Liczba egzaminatorów*		-	
Liczba obserwatorów ¹ (§ 8 ust. 1)		-	
Liczba unieważnień ²	w przypadku:		
	art. 44zzv pkt 1	stwierdzenia niesamodzielnego rozwiązywania zadań przez zdającego	-
	art. 44zzv pkt 2	wniesienia lub korzystania przez zdającego w sali egzaminacyjnej z urządzenia telekomunikacyjnego	-
	art. 44zzv pkt 3	zakłócenia przez zdającego prawidłowego przebiegu części egzaminu w sposób utrudniający pracę pozostałym zdającym	-
	art. 44zzw ust. 1	stwierdzenia podczas sprawdzania pracy niesamodzielnego rozwiązywania zadań przez zdającego	-
	art. 44zzy ust. 7	stwierdzenie naruszenia przepisów dotyczących przeprowadzenia egzaminu maturalnego	-
	art. 44zzy ust. 10	niemożność ustalenia wyniku (np. zaginięcie karty odpowiedzi)	-
Liczba wglądów ³ (art. 44zzz)		1	

* Dane dotyczą OKE w Łomży.

¹ Rozporządzenie Ministra Edukacji Narodowej z dnia 21 grudnia 2016 r. w sprawie szczegółowych warunków i sposobu przeprowadzania egzaminu gimnazjalnego i egzaminu maturalnego (Dz.U. z 2016 r., poz. 2223 ze zm.).

² Ustawa z dnia 7 września 1991 r. o systemie oświaty (tekst jedn. Dz.U. z 2020 r., poz. 1327).

³ jw.

4. Podstawowe dane statystyczne

Wyniki zdających

WYKRES 1.

ROZKŁAD WYNIKÓW ZDAJĄCYCH

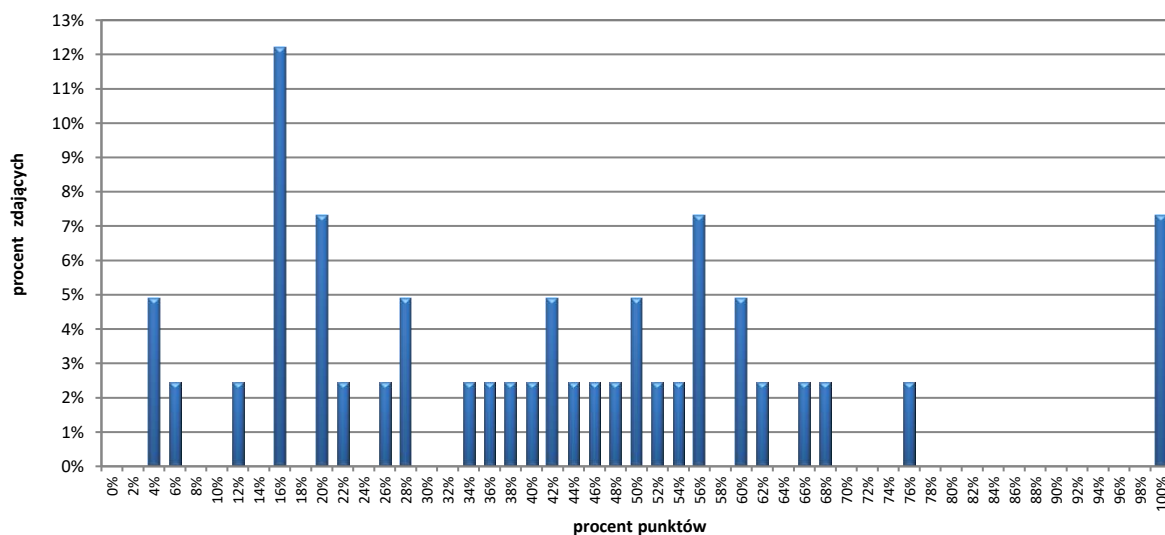


TABELA 4.

WYNIKI ZDAJĄCYCH – PARAMETRY STATYSTYCZNE

Zdający	Liczba zdających	Minimum (%)	Maksimum (%)	Mediana (%)	Modalna (%)	Średnia (%)	Odchylenie standardowe (%)
ogółem	41	4	100	42	16	42	25
w tym:							
z liceów ogólnokształcących	36	4	100	45	16	46	25
z techników	5	-	-	-	-	14	-

* Dane dotyczą tegorocznych absolwentów, którzy przystąpili do wszystkich egzaminów obowiązkowych. Parametry statystyczne są podane dla grup liczących 30 lub więcej zdających.

Poziom wykonania zadań

TABELA 5.

POZIOM WYKONANIA ZADAŃ

Nr zad.	Wymaganie ogólne	Wymaganie szczegółowe	Poziom wykonania zadania (%)
1.	I. Odbiór wypowiedzi i wykorzystanie zawartych w nich informacji. Zdający rozpoznaje i rozumie problemy (pytania) filozoficzne [...]. III. Analiza i interpretacja tekstów filozoficznych. [...] Zdający [...] rekonstruuje tezy i argumenty zawarte w tekście [...].	I.4. Problematyka etyczna w filozofii starożytnej. Zdający: 3) prezentuje i porównuje filozoficzne koncepcje miłości, przyjaźni i rozwoju osobowego (platońska koncepcja miłości, arystotelesowska koncepcja celów i typów przyjaźni); 6) przeprowadza analizę i interpretację co najmniej jednego z następujących tekstów: c) Arystoteles, <i>Etyka nikomachejska</i> (fragment). V. Umiejętności w zakresie analizy i interpretacji tekstów filozoficznych. Zdający: 1. rekonstruuje zawarte w tekście problemy, tezy i argumenty.	90%
2.	I. Odbiór wypowiedzi i wykorzystanie zawartych w nich informacji. Zdający rozpoznaje i rozumie problemy (pytania) filozoficzne [...]. III. Analiza i interpretacja tekstów filozoficznych. [...] Zdający [...] rekonstruuje tezy i argumenty zawarte w tekście [...].	I.4. Problematyka etyczna w filozofii starożytnej. Zdający: 3) prezentuje i porównuje filozoficzne koncepcje miłości, przyjaźni i rozwoju osobowego (platońska koncepcja miłości, arystotelesowska koncepcja celów i typów przyjaźni); 6) przeprowadza analizę i interpretację co najmniej jednego z następujących tekstów: c) Arystoteles, <i>Etyka nikomachejska</i> (fragment). V. Umiejętności w zakresie analizy i interpretacji tekstów filozoficznych. Zdający: 1. rekonstruuje zawarte w tekście problemy, tezy i argumenty.	22%
3.	I. Odbiór wypowiedzi i wykorzystanie zawartych w nich informacji. Zdający rozpoznaje i rozumie problemy (pytania) filozoficzne [...]. II. Tworzenie wypowiedzi. Zdający formułuje [...] tezy filozoficzne, prawidłowo rekonstruuje poznane argumenty; [...] prawidłowo posługuje się pojęciami filozoficznymi [...].	I.4. Problematyka etyczna w filozofii starożytnej. Zdający: 3) prezentuje i porównuje filozoficzne koncepcje miłości, przyjaźni i rozwoju osobowego (platońska koncepcja miłości, arystotelesowska koncepcja celów i typów przyjaźni); 6) przeprowadza analizę i interpretację co najmniej jednego z następujących tekstów: c) Arystoteles, <i>Etyka nikomachejska</i> (fragment).	35%

Nr zad.	Wymaganie ogólne	Wymaganie szczegółowe	Poziom wykonania zadania (%)
	<p>III. Analiza i interpretacja tekstów filozoficznych. [...] Zdający [...] rekonstruuje tezy i argumenty zawarte w tekście [...].</p>	<p>V. Umiejętności w zakresie analizy i interpretacji tekstów filozoficznych. Zdający: 1. rekonstruuje zawarte w tekście problemy, tezy i argumenty.</p>	
4.	<p>I. Odbiór wypowiedzi i wykorzystanie zawartych w nich informacji. Zdający rozpoznaje i rozumie problemy (pytania) filozoficzne [...]. II. Tworzenie wypowiedzi. Zdający formułuje [...] tezy filozoficzne, prawidłowo rekonstruuje poznane argumenty; [...] prawidłowo posługuje się pojęciami filozoficznymi [...]. III. Analiza i interpretacja tekstów filozoficznych [...]. Zdający [...] rekonstruuje tezy i argumenty zawarte w tekście [...].</p>	<p>I.4. Problematyka etyczna w filozofii starożytnej. Zdający: 3) prezentuje i porównuje filozoficzne koncepcje miłości, przyjaźni i rozwoju osobowego (platońska koncepcja miłości, arystotelesowska koncepcja celów i typów przyjaźni); 6) przeprowadza analizę i interpretację co najmniej jednego z następujących tekstów: c) Arystoteles, <i>Etyka nikomachejska</i> (fragment). IV. Umiejętności logiczne. Zdający: 1. w poprawny sposób wykonuje operację definiowania, podziału logicznego (klasyfikacji) oraz typologii. V. Umiejętności w zakresie analizy i interpretacji tekstów filozoficznych. Zdający: 1. rekonstruuje zawarte w tekście problemy, tezy i argumenty.</p>	40%
5.	<p>I. Odbiór wypowiedzi i wykorzystanie zawartych w nich informacji. Zdający rozpoznaje i rozumie problemy (pytania) filozoficzne; rozumie filozoficzne rozwiązania tych problemów i wspierające je argumenty [...]. II. Tworzenie wypowiedzi. Zdający [...] prawidłowo posługuje się pojęciami filozoficznymi [...]. III. Analiza i interpretacja tekstów filozoficznych. [...] Zdający rekonstruuje problemy (pytania) zawarte w tekście filozoficznym lub takie, na które tekst stanowi odpowiedź [...].</p>	<p>I.4. Problematyka etyczna w filozofii starożytnej. Zdający: 3) prezentuje i porównuje filozoficzne koncepcje miłości, przyjaźni i rozwoju osobowego (platońska koncepcja miłości, arystotelesowska koncepcja celów i typów przyjaźni); 6) przeprowadza analizę i interpretację co najmniej jednego z następujących tekstów: c) Arystoteles, <i>Etyka nikomachejska</i> (fragment). V. Umiejętności w zakresie analizy i interpretacji tekstów filozoficznych. Zdający: 1. rekonstruuje zawarte w tekście problemy, tezy i argumenty.</p>	73%

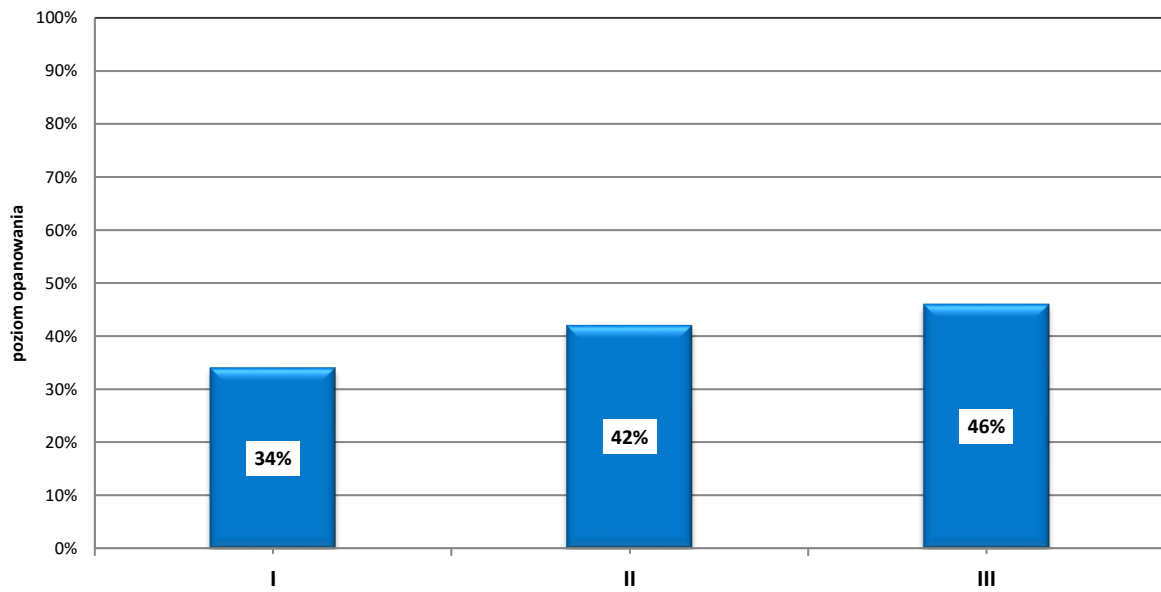
Nr zad.	Wymaganie ogólne	Wymaganie szczegółowe	Poziom wykonania zadania (%)
6.	<p>I. Odbiór wypowiedzi i wykorzystanie zawartych w nich informacji. Zdający rozpoznaje i rozumie problemy (pytania) filozoficzne; rozumie filozoficzne rozwiązania tych problemów i wspierające je argumenty [...].</p> <p>II. Tworzenie wypowiedzi. Zdający [...] prawidłowo posługuje się pojęciami filozoficznymi.</p> <p>III. Analiza i interpretacja tekstów filozoficznych. [...] Zdający rekonstruuje problemy (pytania) zawarte w tekście filozoficznym lub takie, na które tekst stanowi odpowiedź [...].</p>	<p>I.4. Problematyka etyczna w filozofii starożytnej. Zdający: 3) prezentuje i porównuje filozoficzne koncepcje miłości, przyjaźni i rozwoju osobowego (platońska koncepcja miłości, arystotelesowska koncepcja celów i typów przyjaźni); 6) przeprowadza analizę i interpretację co najmniej jednego z następujących tekstów: c) Arystoteles, <i>Etyka nikomachejska</i> (fragment).</p> <p>III.2. Problematyka filozofii człowieka w myśli XX w. Zdający: 5) analizuje różne formy więzi międzyludzkich: miłość, przyjaźń [...] i porównuje współczesne koncepcje tych więzi z koncepcjami starożytnymi.</p> <p>V. Umiejętności w zakresie analizy i interpretacji tekstów filozoficznych. Zdający: 1. rekonstruuje zawarte w tekście problemy, tezy i argumenty.</p>	46%
7.	<p>I. Odbiór wypowiedzi i wykorzystanie zawartych w nich informacji. Zdający rozpoznaje i rozumie problemy (pytania) filozoficzne; rozumie filozoficzne rozwiązania tych problemów i wspierające je argumenty [...].</p> <p>III. Analiza i interpretacja tekstów filozoficznych. [...] Zdający rekonstruuje problemy (pytania) zawarte w tekście filozoficznym lub takie, na które tekst stanowi odpowiedź [...].</p>	<p>I.1. Klasyczna koncepcja filozofii. Zdający: 2) umieszcza sformułowane pytania i problemy filozoficzne w obrębie właściwej dla nich dyscypliny.</p> <p>II.1. Problematyka epistemologiczna w filozofii XVII i XVIII w. Zdający: 3) rekonstruuje i porównuje epistemologiczne stanowiska empirystów, rekonstruuje wspierające je argumenty [...] empiryzm D. Hume'a i jego sceptyczne konsekwencje); 5) przeprowadza analizę i interpretację co najmniej jednego z następujących tekstów: c) D. Hume, <i>Badania dotyczące rozumu ludzkiego</i> (fragment).</p>	24%
8.	<p>II. Tworzenie wypowiedzi. Zdający [...] formułuje [...] tezy filozoficzne, prawidłowo rekonstruuje poznane argumenty; [...] prawidłowo posługuje się pojęciami filozoficznymi [...].</p>	<p>II.1. Problematyka epistemologiczna w filozofii XVII i XVIII w. Zdający: 3) rekonstruuje i porównuje epistemologiczne stanowiska empirystów, rekonstruuje wspierające je argumenty [...] empiryzm D. Hume'a i jego sceptyczne konsekwencje).</p>	15%

Nr zad.	Wymaganie ogólne	Wymaganie szczegółowe	Poziom wykonania zadania (%)
9.	<p>II. Tworzenie wypowiedzi. Zdający [...] formułuje [...] tezy filozoficzne, prawidłowo rekonstruuje poznane argumenty [...]; prawidłowo posługuje się pojęciami filozoficznymi.</p>	<p>II.1. Problematyka epistemologiczna w filozofii XVII i XVIII w. Zdający: 3) rekonstruuje i porównuje epistemologiczne stanowiska empirystów, rekonstruuje wspierające je argumenty ([...] empiryzm D. Hume'a i jego sceptyczne konsekwencje); 4) przedstawia epistemologię I. Kanta jako rozwiązanie sporu empiryzmu z racjonalizmem (objaśnia pojęcia [...] kategorii intelektu – przyczyny i substancji).</p>	13%
10.	<p>I. Odbiór wypowiedzi i wykorzystanie zawartych w nich informacji. Zdający rozpoznaje i rozumie problemy (pytania) filozoficzne; rozumie filozoficzne rozwiązania tych problemów i wspierające je argumenty [...]. II. Tworzenie wypowiedzi. Zdający [...] prawidłowo posługuje się pojęciami filozoficznymi [...]. III. Analiza i interpretacja tekstów filozoficznych. [...] Zdający rekonstruuje problemy (pytania) zawarte w tekście filozoficznym lub takie, na które tekst stanowi odpowiedź [...].</p>	<p>II.5. Problematyka nowożytnej filozofii dziejów i filozofii polityki po rewolucji francuskiej. Zdający: 3) rekonstruuje i porównuje [...] koncepcje w porewolucyjnej filozofii polityki, rekonstruuje wspierające je argumenty (liberalizm J.S Milla i jego związek z utylitaryzmem i indywidualizmem [...]). V. Umiejętności w zakresie analizy i interpretacji tekstów filozoficznych. Zdający: 1. rekonstruuje zawarte w tekście problemy, tezy i argumenty.</p>	24%
11.	<p>I. Odbiór wypowiedzi i wykorzystanie zawartych w nich informacji. Zdający rozpoznaje i rozumie problemy (pytania) filozoficzne; rozumie filozoficzne rozwiązania tych problemów i wspierające je argumenty [...]. II. Tworzenie wypowiedzi. Zdający [...] prawidłowo posługuje się pojęciami filozoficznymi [...]. III. Analiza i interpretacja tekstów filozoficznych. [...] Zdający rekonstruuje problemy (pytania) zawarte w tekście</p>	<p>II.5. Problematyka nowożytnej filozofii dziejów i filozofii polityki po rewolucji francuskiej. Zdający: 3) rekonstruuje i porównuje [...] koncepcje w porewolucyjnej filozofii polityki, rekonstruuje wspierające je argumenty (liberalizm J.S. Milla i jego związek z utylitaryzmem i indywidualizmem [...]). V. Umiejętności w zakresie analizy i interpretacji tekstów filozoficznych. Zdający: 1. rekonstruuje zawarte w tekście problemy, tezy i argumenty.</p>	46%

Nr zad.	Wymaganie ogólne	Wymaganie szczegółowe	Poziom wykonania zadania (%)
	filozoficznym lub takie, na które tekst stanowi odpowiedź [...].		
12.	I. Odbiór wypowiedzi i wykorzystanie zawartych w nich informacji. Zdający rozpoznaje i rozumie problemy (pytania) filozoficzne; rozumie filozoficzne rozwiązania tych problemów i wspierające je argumenty [...]. II. Tworzenie wypowiedzi. Zdający [...] prawidłowo rekonstruuje poznane argumenty; [...] prawidłowo posługuje się pojęciami filozoficznymi [...]. III. Analiza i interpretacja tekstów filozoficznych. [...] Zdający rekonstruuje problemy (pytania) zawarte w tekście filozoficznym lub takie, na które tekst stanowi odpowiedź [...].	II.4. Problematyka etyczna w filozofii nowożytnej. Zdający: 1) rekonstruuje i porównuje koncepcje moralnej oceny czynów [...] ([...] utilitaryzm J.S. Milla). II.5. Problematyka nowożytnej filozofii dziejów i filozofii polityki po rewolucji francuskiej. Zdający: 3) rekonstruuje i porównuje [...] koncepcje w porewolucyjnej filozofii polityki, rekonstruuje wspierające je argumenty (liberalizm J.S. Milla i jego związek z utilitaryzmem i indywidualizmem [...]). V. Umiejętności w zakresie analizy i interpretacji tekstów filozoficznych. Zdający: 1. rekonstruuje zawarte w tekście problemy, tezy i argumenty.	29%
13.	II. Tworzenie wypowiedzi. Zdający [...] prawidłowo posługuje się pojęciami filozoficznymi.	IV. Umiejętności logiczne. Zdający: 6. objaśnia i wykrywa niektóre typy błędów logicznych występujące w rozumowaniach niesformalizowanych, jak: ekwiwokacja, regres w nieskończoność, błędne koło, przesunięcie kategoriale, <i>non sequitur</i> .	13%
14.	II. Tworzenie wypowiedzi. Zdający [...] prawidłowo posługuje się pojęciami filozoficznymi.	IV. Umiejętności logiczne. Zdający: 2. stosuje metodę zerojedynkową do rozstrzygnięcia prostych schematów rachunku zdań (np. $(p \rightarrow q) \wedge q \rightarrow p$). 3. odróżnia przesłanki i wniosek w rozumowaniu i potrafi wskazać przesłankę, która nie jest wyrażona wprost.	7%
15.1.			80%
15.2.	II. Tworzenie wypowiedzi.		65%
15.3.	Zdający formułuje podstawowe pytania (problemy) oraz tezy filozoficzne, prawidłowo rekonstruuje poznane argumenty; porównuje różne rozwiązania tego samego problemu; jasno prezentuje własne stanowisko w dyskusji, popiera je rzetelną argumentacją oraz przykładami; prawidłowo posługuje się pojęciami filozoficznymi, stosuje argumentację filozoficzną do rozpatrywania problemów życia codziennego i społecznego.		47%
15.4.			38%
15.5.			20%
15.6.			40%
15.7.			74%
15.8.			77%

WYKRES 2.

POZIOM WYKONANIA ZADAŃ W OBSZARZE WYMAGAŃ OGÓLNYCH



Komentarz do wyników wraz z wnioskami i rekomendacjami znajduje się w sprawozdaniu krajowym *Sprawozdanie za rok 2020 r. Egzamin maturalny. Przedmioty humanistyczne* zamieszczonym na stronie www.cke.gov.pl.

Historia muzyki

1. Opis arkusza

Arkusz egzaminacyjny z historii muzyki na poziomie rozszerzonym składał się z 20 zadań (ujętych w 21 grup tematycznych), w tym: 5 zadań zamkniętych i 14 zadań otwartych krótkiej odpowiedzi. Ostatnie zadanie, oznaczone numerem 15, polegało na napisaniu wypracowania na jeden z dwóch tematów:

Temat 1. Danuta Gwizdalanka napisała: *potomni uznali Beethovena za symbol niezależności w sztuce. Stał się on uosobieniem artysty bezkompromisowego, a nawet «zbuntowanego» [...], świadomie pisał «trudną muzykę», niejednokrotnie ignorując przyzwyczajenia wykonawców i słuchaczy.* Potwierdź słuszność tej opinii. W swoich rozważaniach odwołaj się do trzech utworów Ludwiga van Beethovena reprezentujących różne gatunki muzyczne. Wybierz utwory, w których zastosowane zostały nowatorskie rozwiązania dotyczące koncepcji cyklu, użytych form, techniki kompozytorskiej, instrumentacji.

Temat 2. W muzyce II połowy XX stulecia eksponowane miejsce zajęła twórczość o charakterze awangardowym, której założeniem były eksperymenty z brzmieniem, formą, interpretacją zapisu muzycznego, teatralizacją procesu wykonania muzyki. Omów trzy wybrane przez Ciebie utwory wskazanego okresu, które potwierdzają aspiracje wielu kompozytorów w tworzeniu muzyki awangardowej.

Do wybranych zadań w arkuszu dołączone były przykłady dźwiękowe nagrane kolejno na płycie oraz przykłady nutowe. Zdający mógł korzystać z odtwarzacza nagrań. Za rozwiązanie wszystkich zadań można było otrzymać łącznie 60 punktów.

2. Dane dotyczące populacji uczniów

TABELA 1. ZDAJĄCY ROZWIĄZUJĄCY ZADANIA W ARKUSZU STANDARDOWYM*

Liczba zdających		
Zdający rozwiązujący zadania w arkuszu standardowym	ogółem	14
	z liceów ogólnokształcących	13
	z techników	1
	ze szkół na wsi	-
	ze szkół w miastach do 20 tys. mieszkańców	-
	ze szkół w miastach od 20 tys. do 100 tys. mieszkańców	3
	ze szkół w miastach powyżej 100 tys. mieszkańców	11
	ze szkół publicznych	14
	ze szkół niepublicznych	-
	kobiety	9
	mężczyźni	5
	bez dysleksji rozwojowej	13
	z dysleksją rozwojową	1

* Dane w tabeli dotyczą tegorocznych absolwentów.

TABELA 2. ZDAJĄCY ROZWIĄZUJĄCY ZADANIA W ARKUSZACH DOSTOSOWANYCH

Zdający rozwiązujący zadania w arkuszach dostosowanych	z autyzmem, w tym z zespołem Aspergera	-
	słabowidzący	-
	niewidomi	-
	słabosłyszący	-
	nieśłyszący	-
	ogółem	-

3. Przebieg egzaminu

TABELA 3. INFORMACJE DOTYCZĄCE PRZEBIEGU EGZAMINU

Termin egzaminu		29 czerwca 2020 r.	
Czas trwania egzaminu dla arkusza standardowego		180 minut	
Liczba szkół		7	
Liczba zespołów egzaminatorów*		-	
Liczba egzaminatorów*		-	
Liczba obserwatorów ⁴ (§ 8 ust. 1)		-	
Liczba unieważnień ⁵	w przypadku:		
	art. 44zzv pkt 1	stwierdzenia niesamodzielnego rozwiązywania zadań przez zdającego	-
	art. 44zzv pkt 2	wniesienia lub korzystania przez zdającego w sali egzaminacyjnej z urządzenia telekomunikacyjnego	-
	art. 44zzv pkt 3	zakłócenia przez zdającego prawidłowego przebiegu części egzaminu w sposób utrudniający pracę pozostałym zdającym	-
	art. 44zzw ust. 1	stwierdzenia podczas sprawdzania pracy niesamodzielnego rozwiązywania zadań przez zdającego	-
	art. 44zzy ust. 7	stwierdzenie naruszenia przepisów dotyczących przeprowadzenia egzaminu maturalnego	-
	art. 44zzy ust. 10	niemożność ustalenia wyniku (np. zaginięcie karty odpowiedzi)	-
Liczba wglądów ⁶ (art. 44zzz)		-	

* Dane dotyczą OKE w Łomży.

⁴ Rozporządzenie Ministra Edukacji Narodowej z dnia 21 grudnia 2016 r. w sprawie szczegółowych warunków i sposobu przeprowadzania egzaminu gimnazjalnego i egzaminu maturalnego (Dz.U. z 2016 r., poz. 2223 ze zm.).

⁵ Ustawa z dnia 7 września 1991 r. o systemie oświaty (tekst jedn. Dz.U. z 2020 r., poz. 1327).

⁶ jw.

4. Podstawowe dane statystyczne

Wyniki zdających

TABELA 4.

WYNIKI ZDAJĄCYCH – PARAMETRY STATYSTYCZNE

Zdający	Liczba zdających	Minimum (%)	Maksimum (%)	Mediana (%)	Modalna (%)	Średnia (%)	Odchylenie standardowe (%)
ogółem	14	-	-	-	-	42	-
w tym:							
z liceów ogólnokształcących	13	-	-	-	-	45	-
z techników	1	-	-	-	-	-	-

* Dane dotyczą tegorocznych absolwentów, którzy przystąpili do wszystkich egzaminów obowiązkowych. Parametry statystyczne są podane dla grup liczących 30 lub więcej zdających.

Poziom wykonania zadań

TABELA 5.

POZIOM WYKONANIA ZADAŃ

Nr zad.	Wymaganie ogólne	Wymaganie szczegółowe	Poziom wykonania zadania (%)
1.	I. Odbiór wypowiedzi i wykorzystanie zawartych w nich informacji.	1.4) Zdający wskazuje funkcje muzyki (np. użytkowa, artystyczna, sakralna, obrzędowa, taneczna, rozrywkowa). 1.6) Zdający rozróżnia i określa podstawowe instrumenty występujące w kulturze antycznej Grecji [...].	50%
2.	I. Odbiór wypowiedzi i wykorzystanie zawartych w nich informacji.	1.5) Zdający rozróżnia i charakteryzuje gatunki i formy muzyczne: b) wokalne i wokально-instrumentalne – [...] madrygału [...].	36%
3.1	I. Odbiór wypowiedzi i wykorzystanie zawartych w nich informacji. III. Analiza i interpretacja tekstów kultury.	1.5) Zdający rozróżnia i charakteryzuje gatunki i formy muzyczne: b) wokalne i wokально-instrumentalne – chorału (np. psalm, hymn, antyfona, responsorium, sekwencja) [...]. 3.1) Zdający stosuje posiadaną wiedzę do analizy [...] słuchowo-wzrokowej utworów muzycznych, rozpoznaje i opisuje: c) cechy gatunków i form muzycznych wymienionych w ust. 1 pkt 5 [...].	64%
3.2.	I. Odbiór wypowiedzi i wykorzystanie zawartych w nich informacji.	1.7) Zdający charakteryzuje twórczość: b) wybranych kompozytorów europejskich ([...] J. Desprez (de Pres) [...]).	7%

Nr zad.	Wymaganie ogólne	Wymaganie szczegółowe	Poziom wykonania zadania (%)
4.1.	I. Odbiór wypowiedzi i wykorzystanie zawartych w nich informacji. III. Analiza i interpretacja tekstów kultury.	1.1) Zdający poprawnie posługuje się terminami i pojęciami muzycznymi określającymi: c) rodzaje faktury (np. [...] polifoniczna, homofoniczna [...]). 3.1) Zdający stosuje posiadaną wiedzę do analizy [...] słuchowo-wzrokowej utworów muzycznych, rozpoznaje i opisuje: c) cechy gatunków i form muzycznych wymienionych w ust. 1 pkt 5 [...].	39%
4.2.	I. Odbiór wypowiedzi i wykorzystanie zawartych w nich informacji.	1.7) Zdający charakteryzuje twórczość: b) wybranych kompozytorów europejskich ([...] G.P. Palestrina [...]). 1.8) Zdający rozpoznaje i opisuje cechy stylu muzycznego: b) szkół kompozytorskich ([...] rzymskiej [...]).	29%
5.1.	I. Odbiór wypowiedzi i wykorzystanie zawartych w nich informacji.	1.6) Zdający rozróżnia i określa [...] instrumentarium oraz charakterystyczne obsady wykonawcze typowe dla poszczególnych epok od średniowiecza do XXI w.	79%
5.2.	I. Odbiór wypowiedzi i wykorzystanie zawartych w nich informacji.	1.3) Zdający określa i charakteryzuje: b) techniki kompozytorskie charakterystyczne dla różnych stylów historycznych ([...] basso continuo [...]).	64%
6.1.	I. Odbiór wypowiedzi i wykorzystanie zawartych w nich informacji. III. Analiza i interpretacja tekstów kultury.	1.5) Zdający rozróżnia i charakteryzuje gatunki i formy muzyczne: c) instrumentalne – [...] form tanecznych (tańce użytkowe i stylizowane) [...]. 3.1) Zdający stosuje posiadaną wiedzę do analizy [...] słuchowo-wzrokowej utworów muzycznych, rozpoznaje i opisuje: c) cechy gatunków i form muzycznych wymienionych w ust. 1 pkt 5 [...].	79%
6.2.	III. Analiza i interpretacja tekstów kultury.	3.1) Zdający stosuje posiadaną wiedzę do analizy [...] słuchowo-wzrokowej utworów muzycznych, rozpoznaje i opisuje: b) cechy stylów muzycznych wymienionych w ust. 1 pkt 8 [...] rozpoznając i charakteryzując podstawowe cechy języka muzycznego (tonalność, [...] harmonikę, [...] sposoby kształtowania formy [...]).	50%
6.3.	I. Odbiór wypowiedzi i wykorzystanie zawartych w nich informacji.	1.5) Zdający rozróżnia i charakteryzuje gatunki i formy muzyczne: c) instrumentalne – [...] form tanecznych (tańce użytkowe i stylizowane), rodzaje [...] suity [...].	43%
7.1.	III. Analiza i interpretacja tekstów kultury.	3.1) Zdający stosuje posiadaną wiedzę do analizy [...] słuchowo-wzrokowej utworów muzycznych, rozpoznaje i opisuje: b) cechy stylów muzycznych wymienionych w ust. 1 pkt 8 [...] rozpoznając i charakteryzując cechy języka muzycznego ([...] melodykę, harmonikę, fakturę [...], obsadę wykonawczą, typ wyrazowości).	71%
7.2.	I. Odbiór wypowiedzi i wykorzystanie zawartych w nich informacji.	1.1) Zdający poprawnie posługuje się terminami i pojęciami muzycznymi określającymi: a) elementy muzyki – rodzaje [...] dynamiki i ich najczęściej spotykane włoskie określenia.	79%
7.3.	I. Odbiór wypowiedzi i wykorzystanie zawartych w nich informacji.	1.7) Zdający charakteryzuje twórczość: b) wybranych kompozytorów europejskich ([...], A. Vivaldi, [...] J. Haydn, [...] G. Rossini, R. Strauss [...]).	29%

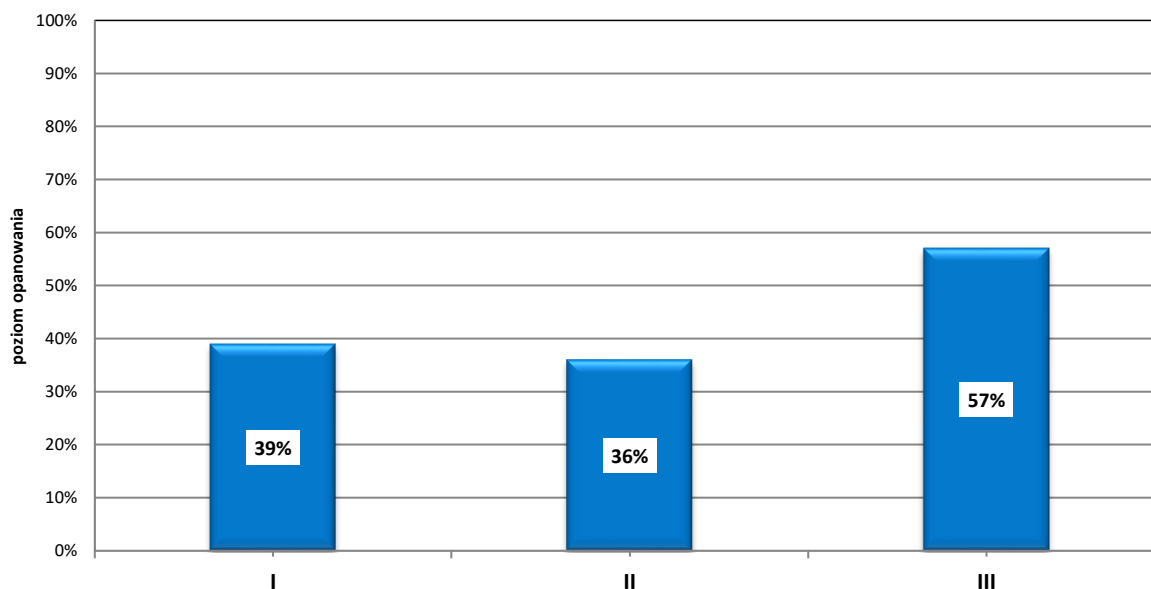
Nr zad.	Wymaganie ogólne	Wymaganie szczegółowe	Poziom wykonania zadania (%)
8.	I. Odbiór wypowiedzi i wykorzystanie zawartych w nich informacji.	1.7) Zdający charakteryzuje twórczość: b) wybranych kompozytorów europejskich ([...] R. Wagner [...]).	64%
9.	I. Odbiór wypowiedzi i wykorzystanie zawartych w nich informacji.	1.9) Zdający porządkuje chronologicznie: c) postaci kompozytorów wymienionych w pkt 7 [...].	29%
10.1.	I. Odbiór wypowiedzi i wykorzystanie zawartych w nich informacji. III. Analiza i interpretacja tekstów kultury.	1.5) Zdający rozróżnia i charakteryzuje gatunki i formy muzyczne: c) instrumentalne [...]. 3.1) Zdający stosuje posiadaną wiedzę do analizy [...] słuchowo-wzrokowej utworów muzycznych, rozpoznaje i opisuje: c) cechy gatunków i form muzycznych wymienionych w ust. 1 pkt 5 [...].	100%
10.2.	I. Odbiór wypowiedzi i wykorzystanie zawartych w nich informacji.	1.3) Zdający określa i charakteryzuje: b) techniki kompozytorskie charakterystyczne dla różnych stylów historycznych ([...] imitacyjna [...]).	57%
10.3.	I. Odbiór wypowiedzi i wykorzystanie zawartych w nich informacji. III. Analiza i interpretacja tekstów kultury.	1.2) Zdający [...] wyjaśnia stosowane w partyturze skróty nazw instrumentów orkiestry. 3.1) Zdający stosuje posiadaną wiedzę do analizy [...] słuchowo-wzrokowej utworów muzycznych, rozpoznaje i opisuje: d) cechy i rodzaj zapisu muzycznego wskazanego w ust. 1 pkt 2 [...].	60%
11.	I. Odbiór wypowiedzi i wykorzystanie zawartych w nich informacji.	1.7) Zdający charakteryzuje twórczość: a) wybranych kompozytorów polskich ([...] M. Karłowicz [...]); b) wybranych kompozytorów europejskich ([...] P. Czajkowski, [...] G. Mahler [...]).	7%
12.	I. Odbiór wypowiedzi i wykorzystanie zawartych w nich informacji. III. Analiza i interpretacja tekstów kultury.	1.8) Zdający rozpoznaje i opisuje cechy stylu muzycznego: b) [...] głównych nurtów stylistycznych: [...] neoklasycyzmu [...]. 3.2) Zdający analizuje teksty literackie, teoretyczne i historyczne o muzyce z określeniem problemu (przedmiotu) omawianego w tekście [...].	14%
13.1.	I. Odbiór wypowiedzi i wykorzystanie zawartych w nich informacji.	1.7) Zdający charakteryzuje twórczość: a) wybranych kompozytorów polskich ([...] St. Moniuszko [...]).	43%
13.2.	III. Analiza i interpretacja tekstów kultury.	3.1) Zdający stosuje posiadaną wiedzę do analizy słuchowej [...] utworów muzycznych, rozpoznaje i opisuje: a) cechy stylów muzycznych wymienionych w ust. 1 pkt 8 [...] rozpoznając i charakteryzując podstawowe cechy języka muzycznego ([...] melodykę, harmonikę, fakturę, sposoby kształtowania formy, obsadę wykonawczą, typ wyrazowości).	71%
14.	I. Odbiór wypowiedzi i wykorzystanie zawartych w nich informacji.	1.6) Zdający rozróżnia i określa [...] instrumentarium oraz charakterystyczne obsady wykonawcze typowe dla poszczególnych epok od średniowiecza do XXI w.	57%

Nr zad.	Wymaganie ogólne	Wymaganie szczegółowe	Poziom wykonania zadania (%)
15.1.	I. Odbiór wypowiedzi i wykorzystanie zawartych w nich informacji. III. Analiza i interpretacja tekstów kultury.	1.7) Zdający charakteryzuje twórczość: c) innych kompozytorów, reprezentatywnych dla epoki, stylu, kierunku, szkoły lub ugrupowania artystycznego [...]. 3.1) Zdający stosuje posiadaną wiedzę do analizy słuchowej [...] utworów muzycznych, rozpoznaje i opisuje: a) cechy stylów muzycznych wymienionych w ust. 1 pkt 8 [...] rozpoznając i charakteryzując podstawowe cechy języka muzycznego ([...] obsadę wykonawczą, typ wyrazowości).	43%
15.2.	I. Odbiór wypowiedzi i wykorzystanie zawartych w nich informacji. III. Analiza i interpretacja tekstów kultury.	1.8) Zdający rozpoznaje i opisuje cechy stylu muzycznego: b) [...] głównych nurtów stylistycznych: ekspresjonizmu [...]. 3.1) Zdający stosuje posiadaną wiedzę do analizy słuchowej [...] utworów muzycznych, rozpoznaje i opisuje: b) cechy stylów muzycznych wymienionych w ust. 1 pkt 8 [...] rozpoznając i charakteryzując podstawowe cechy języka muzycznego ([...] obsadę wykonawczą, typ wyrazowości).	21%
16.	I. Odbiór wypowiedzi i wykorzystanie zawartych w nich informacji.	1.7) Zdający charakteryzuje twórczość: b) wybranych kompozytorów europejskich ([...] J. Cage). 3.1) Zdający stosuje posiadaną wiedzę do analizy słuchowej [...] utworów muzycznych, rozpoznaje i opisuje: b) cechy stylów muzycznych wymienionych w ust. 1 pkt 8 [...].	54%
17.1.	I. Odbiór wypowiedzi i wykorzystanie zawartych w nich informacji. III. Analiza i interpretacja tekstów kultury.	1.2) Zdający rozróżnia rodzaje notacji muzycznej [...] i zapisu muzycznego [...]. 1.7) Zdający charakteryzuje twórczość: a) wybranych kompozytorów polskich ([...] K. Penderecki [...]). 3.1) Zdający stosuje posiadaną wiedzę do analizy słuchowej [...] utworów muzycznych, rozpoznaje i opisuje: b) cechy stylów muzycznych wymienionych w ust. 1 pkt 8, wskazując przynależność utworu do danego stylu (od średniowiecza do XXI w.) oraz rozpoznając i charakteryzując podstawowe cechy języka muzycznego ([...] obsadę wykonawczą [...]).	29%
17.2.	I. Odbiór wypowiedzi i wykorzystanie zawartych w nich informacji. III. Analiza i interpretacja tekstów kultury.	1.8) Zdający rozpoznaje i opisuje cechy stylu muzycznego: a) wszystkich epok historycznych od średniowiecza do XXI w. 3.1) Zdający stosuje posiadaną wiedzę do analizy słuchowej [...] utworów muzycznych, rozpoznaje i opisuje: b) cechy stylów muzycznych wymienionych w ust. 1 pkt 8, wskazując przynależność utworu do danego stylu (od średniowiecza do XXI w.) oraz rozpoznając i charakteryzując podstawowe cechy języka muzycznego ([...] obsadę wykonawczą, typ wyrazowości).	43%
18.	I. Odbiór wypowiedzi i wykorzystanie zawartych w nich informacji.	1.7) Zdający charakteryzuje twórczość: a) wybranych kompozytorów polskich ([...] St. Moniuszko, [...] K. Szymanowski [...]).	7%
19.	I. Odbiór wypowiedzi i wykorzystanie zawartych w nich informacji.	1.8) Zdający rozpoznaje [...] cechy stylu muzycznego: c) twórczości wybranych kompozytorów wymienionych w pkt 7.	21%

Nr zad.	Wymaganie ogólne	Wymaganie szczegółowe		Poziom wykonania zadania (%)
20.1.	II. Tworzenie wypowiedzi.	2.2) Zdający formułuje przejrzystą wypowiedź pisemną, określając genezę, przeobrażenia, powiązania, wpływy, podobieństwa i różnice wskazanych w ust. 1 pkt 3–8: a) dzieł, form i gatunków muzycznych ([...], koncert, symfonia [...]). b) technik kompozytorskich. 2.4) Zdający prezentuje własny pogląd na muzyczna twórczość i kulturę epok minionych, dokonuje syntezy i porównań, wskazuje dzieła i twórców [...] o szczególnym znaczeniu dla danej epoki, stylu [...] oraz uzasadnia swoje poglądy i popiera je właściwie dobranymi przykładami.	Zgodność treści pracy z tematem; rozpoznanie problemu sformułowanego w temacie.	50%
20.2.			Trafne przywołanie faktów istotnych dla tematu; omówienie przywołanych faktów.	28%
20.3.			Dobór przykładów z literatury muzycznej, ilustrujących omawiane fakty.	50%
20.4.			Jakość omówienia.	24%
20.5.			Poprawne stosowanie terminologii.	36%
20.6.			Uporządkowanie treści – kompozycja i język; logika wywodu i wnioskowanie; język i estetyka pracy.	40%

WYKRES 2.

POZIOM WYKONANIA ZADAŃ W OBSZARZE WYMAGAŃ OGÓLNYCH



Komentarz do wyników wraz z wnioskami i rekomendacjami znajduje się w sprawozdaniu krajowym *Sprawozdanie za rok 2020 r. Egzamin maturalny. Przedmioty humanistyczne* zamieszczonym na stronie www.cke.gov.pl.

Historia sztuki

1. Opis arkusza

Arkusz egzaminacyjny z historii sztuki na poziomie rozszerzonym składał się z 13 różnego typu zadań i podzielony został na trzy części.

Część pierwsza zawierała 8 zadań. Każde zadanie było ilustrowane reprodukcjami dzieł sztuki. Były to zadania zamknięte oraz otwarte, sprawdzały one między innymi wiedzę o epokach, kierunkach, stylach i tendencjach w sztuce, znajomość twórczości wybitnych artystów, planów budowli, a także znajomość terminów i pojęć z dziedziny sztuki, technik artystycznych i ikonografii.

Zadania w drugiej części arkusza – od 9. do 12. – polegały na wykonaniu opisów i analiz dzieł z różnych dziedzin sztuki (malarstwa, rzeźby, architektury) oraz analizy tekstu źródłowego. Analizę ograniczono do ściśle określonych kategorii, w zależności od rodzaju i charakteru dzieła, którego dotyczyły.

W trzeciej części arkusza (zadanie 13.) zdający musieli wykazać się umiejętnością redagowania rozszerzonej wypowiedzi na jeden z zaproponowanych tematów:

Temat 1. Linearyzm i malarskość to dwa podstawowe środki wyrazu artystycznego. Na trzech wybranych przykładach dzieł sztuki przełomu XIX i XX wieku opisz, jak artyści korzystali z tych środków i jakie uzyskiwali efekty.

Temat 2. Scharakteryzuj architekturę klasycystyczną w Polsce. W swojej pracy odwołaj się do twórczości trzech różnych architektów.

Za poprawne rozwiązanie wszystkich zadań można było uzyskać 60 punktów, za każdą część arkusza po 20 punktów.

2. Dane dotyczące populacji uczniów

TABELA 1. ZDAJĄCY ROZWIĄZUJĄCY ZADANIA W ARKUSZU STANDARDOWYM*

Liczba zdających		
Zdający rozwiązujący zadania w arkuszu standardowym	ogółem	106
	z liceów ogólnokształcących	100
	z techników	6
	ze szkół na wsi	-
	ze szkół w miastach do 20 tys. mieszkańców	21
	ze szkół w miastach od 20 tys. do 100 tys. mieszkańców	44
	ze szkół w miastach powyżej 100 tys. mieszkańców	41
	ze szkół publicznych	103
	ze szkół niepublicznych	3
	kobiety	87
	mężczyźni	19
	bez dysleksji rozwojowej	93
	z dysleksją rozwojową	13

* Dane w tabeli dotyczą tegorocznych absolwentów.

Z egzaminu zwolniono 4 osoby – laureatów Olimpiady Artystycznej.

TABELA 2. ZDAJĄCY ROZWIĄZUJĄCY ZADANIA W ARKUSZACH DOSTOSOWANYCH

Zdający rozwiązujący zadania w arkuszach dostosowanych	z autyzmem, w tym z zespołem Aspergera	-
	słabowidzący	-
	niewidomi	-
	słabosłyszący	-
	niemy	-
	ogółem	-

3. Przebieg egzaminu

TABELA 3. INFORMACJE DOTYCZĄCE PRZEBIEGU EGZAMINU

Termin egzaminu		19 czerwca 2020 r.	
Czas trwania egzaminu dla arkusza standardowego		180 minut	
Liczba szkół		29	
Liczba zespołów egzaminatorów*		1	
Liczba egzaminatorów*		6	
Liczba obserwatorów ⁷ (§ 8 ust. 1)		-	
Liczba unieważnień ⁸	w przypadku:		
	art. 44zzv pkt 1	stwierdzenia niesamodzielnego rozwiązywania zadań przez zdającego	-
	art. 44zzv pkt 2	wniesienia lub korzystania przez zdającego w sali egzaminacyjnej z urządzenia telekomunikacyjnego	-
	art. 44zzv pkt 3	zakłócenia przez zdającego prawidłowego przebiegu części egzaminu w sposób utrudniający pracę pozostałym zdającym	-
	art. 44zzw ust. 1	stwierdzenia podczas sprawdzania pracy niesamodzielnego rozwiązywania zadań przez zdającego	-
	art. 44zzy ust. 7	stwierdzenie naruszenia przepisów dotyczących przeprowadzenia egzaminu maturalnego	-
	art. 44zzy ust. 10	niemożność ustalenia wyniku (np. zaginięcie karty odpowiedzi)	-
Liczba wglądów ⁹ (art. 44zzz)		1	

* Dane dotyczą OKE w Łomży.

⁷ Rozporządzenie Ministra Edukacji Narodowej z dnia 21 grudnia 2016 r. w sprawie szczegółowych warunków i sposobu przeprowadzania egzaminu gimnazjalnego i egzaminu maturalnego (Dz.U. z 2016 r., poz. 2223 ze zm.).

⁸ Ustawa z dnia 7 września 1991 r. o systemie oświaty (tekst jedn. Dz.U. z 2020 r., poz. 1327).

⁹ jw.

4. Podstawowe dane statystyczne

Wyniki zdających

WYKRES 1.

ROZKŁAD WYNIKÓW ZDAJĄCYCH

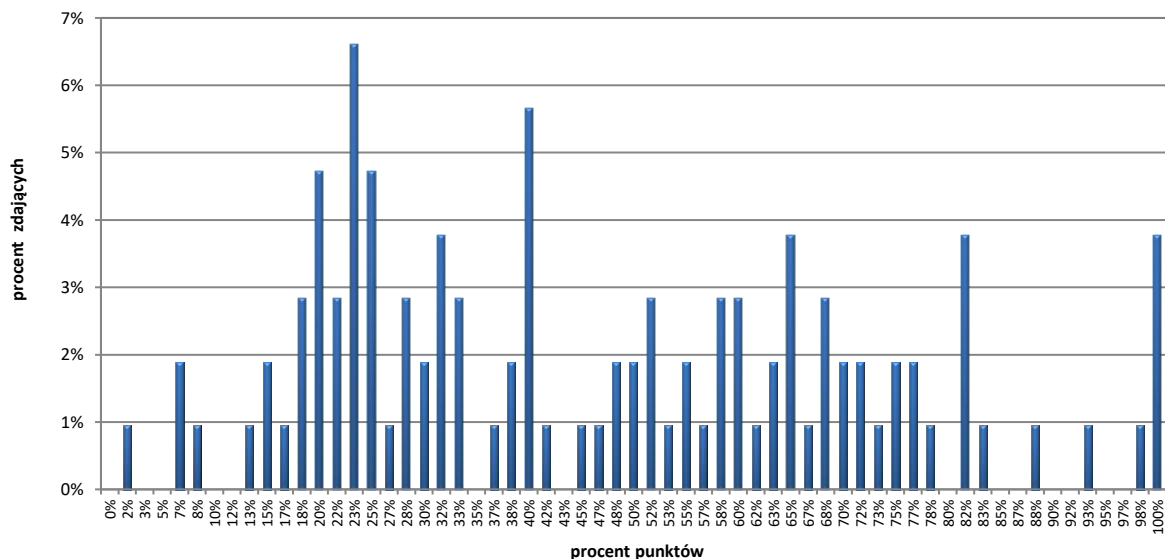


TABELA 4.

WYNIKI ZDAJĄCYCH – PARAMETRY STATYSTYCZNE

Zdający	Liczba zdających	Minimum (%)	Maksimum (%)	Mediana (%)	Modalna (%)	Średnia (%)	Odchylenie standardowe (%)
ogółem	106	2	100	41	23	47	25
w tym:							
z liceów ogólnokształcących	100	7	100	46	23	48	25
z techników	6	-	-	-	-	26	-

* Dane dotyczą tegorocznych absolwentów, którzy przystąpili do wszystkich egzaminów obowiązkowych. Parametry statystyczne są podane dla grup liczących 30 lub więcej zdających.

Poziom wykonania zadań

TABELA 5.

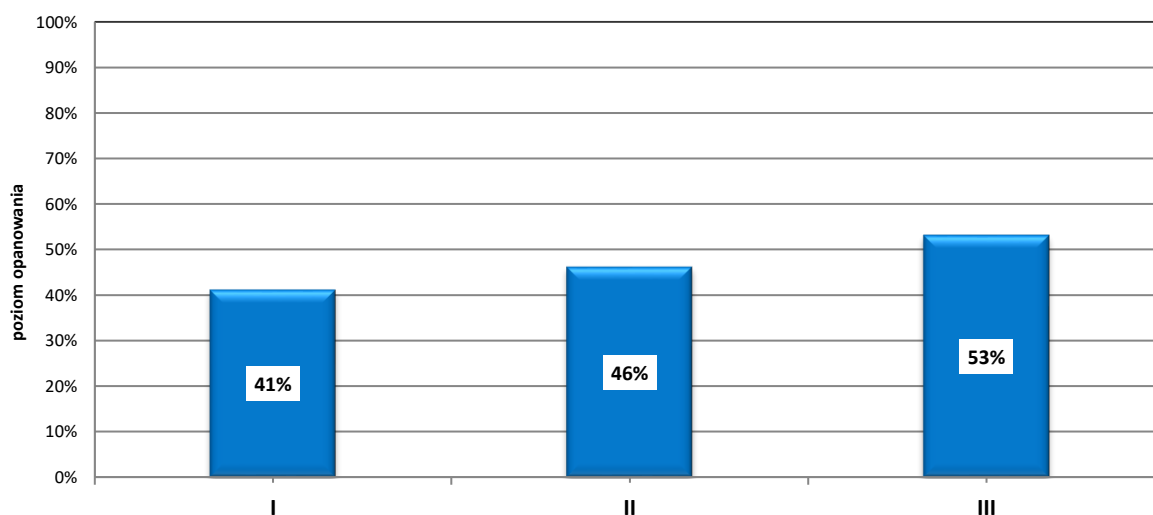
POZIOM WYKONANIA ZADAŃ

Nr zad.	Wymaganie ogólne	Wymaganie szczegółowe	Poziom wykonania zadania (%)
1.1.	I. Odbiór wypowiedzi i wykorzystanie zawartych w nich informacji.	1.6) Zdający [...] zna plany i układy przestrzenne dzieł architektury najbardziej charakterystycznych dla danego stylu i kręgu kulturowego.	89%
1.2.	I. Odbiór wypowiedzi i wykorzystanie zawartych w nich informacji.	1.3) Zdający rozpoznaje dzieła różnych epok, stylów oraz kierunków sztuk plastycznych, potrafi umiejscowić je [...] w przestrzeni geograficznej.	33%
2.	I. Odbiór wypowiedzi i wykorzystanie zawartych w nich informacji.	1.10) Zdający zna, poprawnie stosuje oraz definiuje terminy i pojęcia z zakresu historii sztuki.	36%
3.	I. Odbiór wypowiedzi i wykorzystanie zawartych w nich informacji.	1.11) Zdający [...] rozpoznaje świętych, bogów greckich [...] po atrybutach i sposobach przedstawień.	25%
4.1.	I. Odbiór wypowiedzi i wykorzystanie zawartych w nich informacji.	1.5) Zdający zna twórczość najwybitniejszych artystów i potrafi wymienić dzieła, które stworzyli, rozpoznać najsłynniejsze z nich oraz określić w przybliżeniu czas ich powstania.	38%
4.2.		1.7) Zdający wiąże dzieło z miejscem, w którym się znajduje (muzea, galerie, kościoły, miasta).	19%
4.3.		1.10) Zdający zna, poprawnie stosuje [...] terminy i pojęcia z zakresu historii sztuki.	60%
5.	I. Odbiór wypowiedzi i wykorzystanie zawartych w nich informacji.	1.5) Zdający zna twórczość najwybitniejszych artystów i potrafi wymienić dzieła, które stworzyli, rozpoznać najsłynniejsze z nich oraz określić w przybliżeniu czas ich powstania.	19%
6.	I. Odbiór wypowiedzi i wykorzystanie zawartych w nich informacji.	1.4) Zdający przyporządkowuje twórczość poszczególnych artystów do stylów i kierunków, w obrębie których tworzyli. 1.6) Zdający identyfikuje dzieła na podstawie charakterystycznych środków warsztatowych i formalnych [...].	35%
7.1.	I. Odbiór wypowiedzi i wykorzystanie zawartych w nich informacji.	1.8) Zdający zna i rozpoznaje podstawowe techniki plastyczne i określa ich cechy charakterystyczne, przypisując te techniki artystom, którzy się w nich specjalizowali.	69%
7.2.			55%
7.3.			41%
8.1.	I. Odbiór wypowiedzi i wykorzystanie zawartych w nich informacji.	1.4) Zdający przyporządkowuje twórczość poszczególnych artystów do stylów i kierunków, w obrębie których tworzyli. 1.9) Zdający wymienia dawne i współczesne dyscypliny artystyczne oraz potrafi wskazać dzieła współczesne, które wymykają się klasyfikacjom.	16%
8.2.			23%
9.1.	III. Analiza i interpretacja tekstów kultury.	3.1) Zdający dokonuje opisu i analizy [...] dzieł, uwzględniając ich cechy formalne ([...] w malarstwie: kompozycja, kolor, światłocień) [...].	16%
9.2.			56%
9.3.			87%

Nr zad.	Wymaganie ogólne	Wymaganie szczegółowe	Poziom wykonania zadania (%)
9.4.	I. Odbiór wypowiedzi i wykorzystanie zawartych w nich informacji.	1.11) Zdający [...] rozpoznaje świętych [...] po atrybutach i sposobach przedstawień.	76%
9.5.			54%
10.	III. Analiza i interpretacja tekstów kultury.	3.1) Zdający dokonuje opisu i analizy [...] dzieł, uwzględniając ich cechy formalne ([...] w rzeźbie: bryła, kompozycja, faktura) [...].	63%
11.1.	III. Analiza i interpretacja tekstów kultury.	3.2) Zdający analizuje wybrane teksty [...] artystów, interpretując je i wskazując wpływ tych wypowiedzi na charakter stylów, epok i tendencji w sztuce oraz na kształt dzieła [...].	31%
11.2.			89%
12.1.	III. Analiza i interpretacja tekstów kultury.	3.1) Zdający dokonuje opisu i analizy [...] dzieł, uwzględniając ich cechy formalne (np. w architekturze: układ przestrzenny, [...] bryła, konstrukcja, dekoracja [...]), a także potrafi wskazać te środki ekspresji, które identyfikują analizowane dzieło i wskazują na jego klasyfikację stylową.	14%
12.2.			11%
12.3.			18%
13.1.	II. Tworzenie wypowiedzi.	2.1) Zdający porównuje style i kierunki, uwzględniając źródła inspiracji, wzajemne oddziaływania, wpływ mecenatu artystycznego, wydarzeń historycznych i kulturalnych oraz estetyki na cechy tych stylów. 2.2) Zdający rozpoznaje w dziele sztuki temat i potrafi wskazać jego źródło ikonograficzne. 2.3) Zdający formułuje samodzielne, przejrzyste i logiczne pisemne wypowiedzi na temat sztuki, uwzględniając właściwą kompozycję pracy, język i styl, opis ikonograficzny i formalny przytaczanych przykładów dzieł.	48%
13.2.			43%
13.3.			42%
13.4.			66%

WYKRES 2.

POZIOM WYKONANIA ZADAŃ W OBSZARZE WYMAGAŃ OGÓLNYCH



Komentarz do wyników wraz z wnioskami i rekomendacjami znajduje się w sprawozdaniu krajowym *Sprawozdanie za rok 2020 r. Egzamin maturalny. Przedmioty humanistyczne* zamieszczonym na stronie www.cke.gov.pl.

Język łaciński i kultura antyczna

1. Opis arkusza

Arkusz egzaminacyjny z języka łacińskiego i kultury antycznej na poziomie rozszerzonym składał się z trzech części i zawierał 11 zadań.

W pierwszej części maturzysta dokonywał autorskiego przekładu oryginalnego tekstu łacińskiego na język polski, a także rozwiązywał zadania, które sprawdzały znajomość realiów historyczno-kulturowych oraz literatury, filozofii i wybranych zagadnień z historii Greków i Rzymian. Druga część arkusza wymagała rozwiązania testu leksykalno-gramatycznego opartego na słownictwie oryginalnego tekstu łacińskiego zamieszczonego w części pierwszej. Celem części trzeciej było napisanie w języku polskim wypracowania na określony w zadaniu temat związany z kulturą antyczną i dotyczący religijnego i społecznego znaczenia wyroczni w świecie starożytnym.

Zadania sprawdzały wiadomości i umiejętności opisane w podstawie programowej kształcenia ogólnego dla przedmiotu język łaciński i kultura antyczna na IV etapie edukacyjnym.

Za poprawne rozwiązanie wszystkich zadań zdający mógł otrzymać 60 punktów, z czego za tłumaczenie tekstu i udzielenie odpowiedzi odnoszących się do realiów można było uzyskać 30 punktów, za rozwiązanie testu – 10 punktów, a za wypracowanie na temat kultury antycznej – 15 punktów.

2. Dane dotyczące populacji uczniów

TABELA 1. ZDAJĄCY ROZWIĄZUJĄCY ZADANIA W ARKUSZU STANDARDOWYM*

Liczba zdających		
Zdający rozwiązujący zadania w arkuszu standardowym	ogółem	18
	z liceów ogólnokształcących	18
	z techników	-
	ze szkół na wsi	-
	ze szkół w miastach do 20 tys. mieszkańców	-
	ze szkół w miastach od 20 tys. do 100 tys. mieszkańców	13
	ze szkół w miastach powyżej 100 tys. mieszkańców	5
	ze szkół publicznych	18
	ze szkół niepublicznych	-
	kobiety	15
	mężczyźni	3
	bez dysleksji rozwojowej	18
	z dysleksją rozwojową	-

* Dane w tabeli dotyczą wszystkich tegorocznych absolwentów.

Z egzaminu zwolniono 2 osoby – laureatów Olimpiady Języka Łacińskiego.

TABELA 2. ZDAJĄCY ROZWIĄZUJĄCY ZADANIA W ARKUSZACH DOSTOSOWANYCH

Zdający rozwiązujący zadania w arkuszach dostosowanych	z autyzmem, w tym z zespołem Aspergera	-
	słabowidzący	-
	niewidomi	-
	słabosłyszący	-
	nieśłyszący	-
	ogółem	-

3. Przebieg egzaminu

TABELA 3. INFORMACJE DOTYCZĄCE PRZEBIEGU EGZAMINU

Termin egzaminu		9 czerwca 2020 r.	
Czas trwania egzaminu dla arkusza standardowego		180 minut	
Liczba szkół		4	
Liczba zespołów egzaminatorów*		-	
Liczba egzaminatorów*		-	
Liczba obserwatorów ¹⁰ (§ 8 ust. 1)		-	
Liczba unieważnień ¹¹	w przypadku:		
	art. 44zzv pkt 1	stwierdzenia niesamodzielnego rozwiązywania zadań przez zdającego	-
	art. 44zzv pkt 2	wniesienia lub korzystania przez zdającego w sali egzaminacyjnej z urządzenia telekomunikacyjnego	-
	art. 44zzv pkt 3	zakłócenia przez zdającego prawidłowego przebiegu części egzaminu w sposób utrudniający pracę pozostałym zdającym	-
	art. 44zzw ust. 1	stwierdzenia podczas sprawdzania pracy niesamodzielnego rozwiązywania zadań przez zdającego	-
	art. 44zzy ust. 7	stwierdzenie naruszenia przepisów dotyczących przeprowadzenia egzaminu maturalnego	-
	art. 44zzy ust. 10	niemożność ustalenia wyniku (np. zaginięcie karty odpowiedzi)	-
Liczba wglądów ¹² (art. 44zzz)		-	

* Dane dotyczą OKE w Łomży.

¹⁰ Rozporządzenie Ministra Edukacji Narodowej z dnia 21 grudnia 2016 r. w sprawie szczegółowych warunków i sposobu przeprowadzania egzaminu gimnazjalnego i egzaminu maturalnego (Dz.U. z 2016 r., poz. 2223 ze zm.).

¹¹ Ustawa z dnia 7 września 1991 r. o systemie oświaty (tekst jedn. Dz.U. z 2020 r., poz. 1327).

¹² jw.

4. Podstawowe dane statystyczne

Wyniki zdających

TABELA 4.

WYNIKI ZDAJĄCYCH – PARAMETRY STATYSTYCZNE

Zdający	Liczba zdających	Minimum (%)	Maksimum (%)	Mediana (%)	Modalna (%)	Średnia (%)	Odchylenie standardowe (%)
ogółem	18	-	-	-	-	45	-
w tym:							
z liceów ogólnokształcących	18	-	-	-	-	45	-
z techników	-	-	-	-	-	-	-

* Dane dotyczą tegorocznych absolwentów, którzy przystąpili do wszystkich egzaminów obowiązkowych. Parametry statystyczne są podane dla grup liczących 30 lub więcej zdających.

Poziom wykonania zadań

TABELA 5.

POZIOM WYKONANIA ZADAŃ

Nr zad.	Wymagania ogólne	Wymagania szczegółowe <i>Gdy wymaganie szczegółowe dotyczy materiału III etapu edukacyjnego, dopisano (G), a gdy zakresu podstawowego IV etapu, dopisano (P).</i>	Poziom wykonania zadania (%)
1.	II. Tworzenie wypowiedzi – przekład na język polski i komentowanie tekstu oryginalnego. I. Odbiór wypowiedzi i wykorzystanie zawartych w nich informacji.	Zdający: 2.1) dokonuje samodzielnego przekładu na język polski łacińskiego tekstu, korzystając ze słownika łacińsko-polskiego, oddaje w przekładzie ogólny charakter i funkcję tłumaczonego tekstu; znajduje właściwe polskie odpowiedniki leksykalne dla łacińskich wyrazów i struktur; stosuje poprawne techniki przekładu; redaguje przekład spójny i poprawny stylistycznie; 2.3) wykorzystuje posiadaną wiedzę z zakresu kultury antycznej do sporządzenia przekładu [...]; 1.1) rozpoznaje formy morfologiczne [...]; 1.2) identyfikuje charakterystyczne dla łaciny konstrukcje składniowe [...]; 1.5) Zdający wykorzystuje wiedzę o antyku do odczytywania sensu tekstów oryginalnych i w przekładzie dotyczących mitów antycznych [...] życia politycznego (ustrój [...] Sparty [...]), wybranych zagadnień z życia codziennego Greków [...].	39%

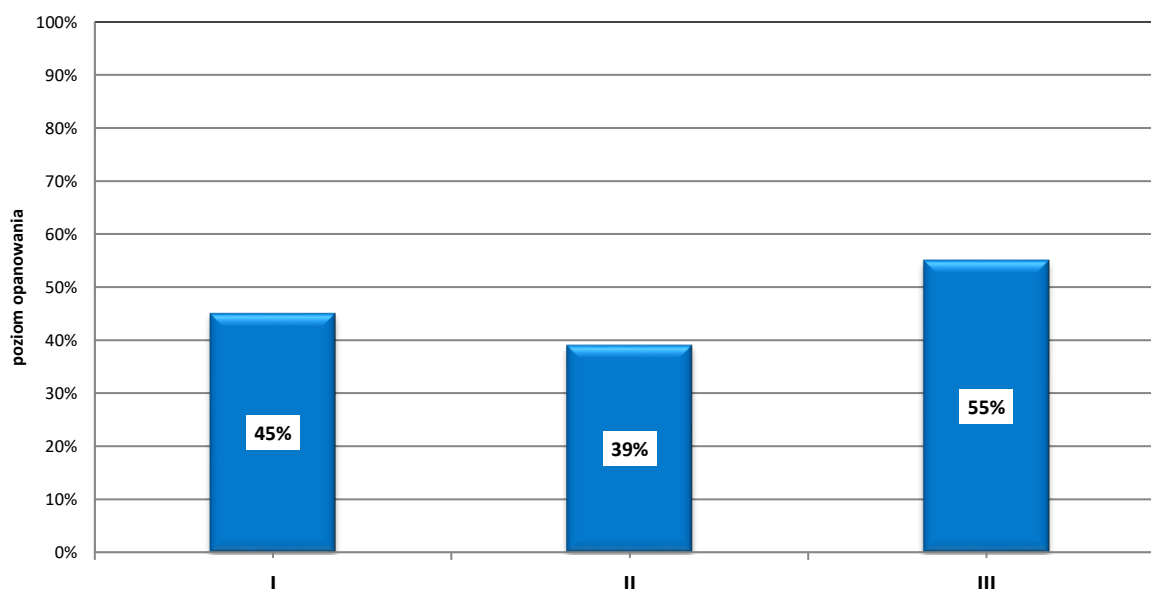
Nr zad.	Wymagania ogólne	<p style="text-align: center;">Wymagania szczegółowe</p> <p><i>Gdy wymagania szczegółowe dotyczy materiału III etapu edukacyjnego, dopisano (G), a gdy zakresu podstawowego IV etapu, dopisano (P).</i></p>	Poziom wykonania zadania (%)
2.	I. Odbiór wypowiedzi i wykorzystanie zawartych w nich informacji. III. Analiza i interpretacja tekstów kultury.	<p>Zdający:</p> <p>1.5. wykorzystuje wiedzę o antyku do odczytywania sensu tekstów oryginalnych i w przekładzie dotyczących mitów antycznych [...], wybranych zagadnień z życia codziennego Greków i Rzymian [...].</p> <p>3.1. samodzielnie analizuje [...] treści [...]; selekcjonuje wiadomości i je wykorzystuje do wykonania postawionych zadań.</p> <p>3.3. integruje wiedzę z różnych dziedzin do wyrażania i uzasadniania swojego punktu widzenia ([...] zjawiska społeczne i polityczne, geografia świata antycznego, wydarzenia z dziedziny kultury).</p>	89%
3.	I. Odbiór wypowiedzi i wykorzystanie zawartych w nich informacji. III. Analiza i interpretacja tekstów kultury.	<p>Zdający:</p> <p>1.5. wykorzystuje wiedzę o antyku do odczytywania sensu tekstów oryginalnych i w przekładzie dotyczących mitów antycznych [...], wybranych zagadnień z życia codziennego Greków i Rzymian [...].</p> <p>3.1. samodzielnie analizuje [...] treści [...]; selekcjonuje wiadomości i je wykorzystuje do wykonania postawionych zadań.</p> <p>3.3. integruje wiedzę z różnych dziedzin do wyrażania i uzasadniania swojego punktu widzenia ([...] zjawiska społeczne i polityczne, geografia świata antycznego, wydarzenia z dziedziny kultury).</p>	44%
4.	I. Odbiór wypowiedzi i wykorzystanie zawartych w nich informacji. III. Analiza i interpretacja tekstów kultury.	<p>Zdający:</p> <p>1.5. wykorzystuje wiedzę o antyku do odczytywania sensu tekstów oryginalnych i w przekładzie dotyczących życia politycznego (ustrój [...] Sparty [...]).</p> <p>3.1. samodzielnie analizuje [...] treści [...]; selekcjonuje wiadomości i je wykorzystuje do wykonania postawionych zadań.</p> <p>3.3. integruje wiedzę z różnych dziedzin do wyrażania i uzasadniania swojego punktu widzenia ([...] zjawiska społeczne i polityczne [...]).</p>	39%
5.	I. Odbiór wypowiedzi i wykorzystanie zawartych w nich informacji.	<p>Zdający:</p> <p>1.4. wymienia wyrazy pochodzenia łacińskiego funkcjonujące jako terminy w różnych dziedzinach; dostrzega związki języka polskiego z językiem łacińskim; wyjaśnia etymologię wyrazów w języku polskim, opierając się na leksyce łacińskiej.</p>	17%

Nr zad.	Wymagania ogólne	<p style="text-align: center;">Wymagania szczegółowe</p> <p><i>Gdy wymagania szczegółowe dotyczy materiału III etapu edukacyjnego, dopisano (G), a gdy zakresu podstawowego IV etapu, dopisano (P).</i></p>	Poziom wykonania zadania (%)
6.	I. Odbiór wypowiedzi i wykorzystanie zawartych w nich informacji.	Zdający: I.1. rozpoznaje formy morfologiczne: [...] stronę czynną i bierną czasowników we wszystkich czasach w indykatiwie i koniunktiwie [...] supinum [...]; I.2. identyfikuje charakterystyczne dla łaciny konstrukcje składniowe: szyk zdania, struktura zdaniowa zdania w stronie czynnej i biernej [...], consecutio temporum, zdania podrzędne z [...] koniunktywem.	64%
7.	I. Odbiór wypowiedzi i wykorzystanie zawartych w nich informacji.	Zdający: I.1. rozpoznaje formy morfologiczne: [...] stronę czynną i bierną czasowników we wszystkich czasach w indykatiwie i koniunktiwie [...] oraz ich funkcje semantyczne i zastosowanie składniowe; 1.3. dokonuje transformacji gramatycznych: [...] tworzy formy czasownikowe w czasach głównych i historycznych, w trybach, stronach i liczbach [...].	17%
8.	I. Odbiór wypowiedzi i wykorzystanie zawartych w nich informacji.	Zdający: I.1. rozpoznaje formy morfologiczne (formy fleksyjne rzeczowników deklinacji 1–5 [...]) oraz ich funkcje semantyczne i zastosowanie składniowe; 1.2. identyfikuje charakterystyczne dla łaciny konstrukcje składniowe: [...] funkcje składniowe i semantyczne rzeczownika w poszczególnych przypadkach [...]; konstrukcje składniowe charakterystyczne dla łaciny: [...] coniugatio periphrastica [...] passiva [...].	44%
9.	I. Odbiór wypowiedzi i wykorzystanie zawartych w nich informacji.	Zdający: 1.2. identyfikuje charakterystyczne dla łaciny konstrukcje składniowe: [...] consecutio temporum, zdania podrzędne z indykatiwem i koniunktywem.	22%
10.	I. Odbiór wypowiedzi i wykorzystanie zawartych w nich informacji.	Zdający: 1.1. rozpoznaje formy morfologiczne ([...] infinitivus, [...] participia [...]) oraz ich funkcje semantyczne i zastosowanie składniowe; 1.2. identyfikuje charakterystyczne dla łaciny konstrukcje składniowe: [...] nominativus cum infinitivo, [...] coniugatio periphrastica activa, [...], ablativus absolutus [...].	41%

Nr zad.	Wymagania ogólne	Wymagania szczegółowe <i>Gdy wymaganie szczegółowe dotyczy materiału III etapu edukacyjnego, dopisano (G), a gdy zakresu podstawowego IV etapu, dopisano (P).</i>	Poziom wykonania zadania (%)
11.	I. Odbiór wypowiedzi i wykorzystanie zawartych w nich informacji. II. Tworzenie wypowiedzi [...]. III. Analiza i interpretacja tekstów kultury.	Zdający: 3.3. integruje wiedzę z różnych dziedzin do wyrażania i uzasadniania swojego punktu widzenia [...] zjawiska społeczne i polityczne, [...], wydarzenia z dziedziny kultury); 3.1. dostrzega antyczne źródła konkretnych zjawisk naszej cywilizacji i kultury – samodzielnie analizuje i syntetyzuje treści zawarte w tekstach klasycznych w oryginale i przekładzie; interpretuje fakty i zdarzenia historyczne, selekcjonuje wiadomości i je wykorzystuje do wykonania postawionych zadań; 2.2. tworzy wypowiedzi z wykorzystaniem popularnych terminów [...] z różnych dziedzin, np. literatury, historii sztuki [...]; 1.5. wykorzystuje wiedzę o antyku do odczytywania sensu tekstów oryginalnych i w przekładzie dotyczących mitów antycznych, [...] życia politycznego [...] literatury greckiej [...] literatury rzymskiej [...]; 1.6. wyjaśnia związki kultury europejskiej, zwłaszcza polskiej, z kulturą antyczną – odniesienia do antyku w najwybitniejszych dziełach [...] sztuki i architektury europejskiej [...].	55%

WYKRES 2.

POZIOM WYKONANIA ZADAŃ W OBSZARZE WYMAGAŃ OGÓLNYCH



Komentarz do wyników wraz z wnioskami i rekomendacjami znajduje się w sprawozdaniu krajowym *Sprawozdanie za rok 2020 r. Egzamin maturalny. Przedmioty humanistyczne* zamieszczonym na stronie www.cke.gov.pl.