



Okręgowa Komisja Egzaminacyjna w Łomży

18-400 Łomża, Al. Legionów 9, tel. fax (86) 216-44-95

(86) 473-71-20, (86) 473-71-21, (86) 473-71-22

www.oke.lomza.pl e-mail: sekretariat@oke.lomza.pl

SPRAWOZDANIE

Z EGZAMINU MATURALNEGO
**Z FILOZOFII, HISTORII MUZYKI, HISTORII SZTUKI,
JĘZYKA ŁACIŃSKIEGO I KULTURY ANTYCZNEJ**
PRZEPROWADZONEGO W 2019 ROKU
W WOJEWÓDZTWIE PODLASKIM

Opracowanie

filozofia

dr Wioletta Kozak (Centralna Komisja Egzaminacyjna)
Maria Mazurkiewicz (współpracownik Okręgowej Komisji Egzaminacyjnej w Poznaniu)

historia muzyki

Mariusz Mroczek (Centralna Komisja Egzaminacyjna)
dr Małgorzata Waszak (Uniwersytet Muzyczny Fryderyka Chopina)

historia sztuki

Dagmara Rusinek-Smaga (Centralna Komisja Egzaminacyjna)
Marek Stępień (współpracownik Okręgowej Komisji Egzaminacyjnej w Warszawie)

język łaciński i kultura antyczna

Włodzimierz Kowalczyk (Centralna Komisja Egzaminacyjna)
prof. dr hab. Agnieszka Dziuba (Katolicki Uniwersytet Lubelski)

Redakcja

dr Wioletta Kozak (Centralna Komisja Egzaminacyjna)

Opracowanie techniczne

Joanna Dobkowska (Centralna Komisja Egzaminacyjna)

Współpraca

Beata Dobrosielska (Centralna Komisja Egzaminacyjna)
Agata Wiśniewska (Centralna Komisja Egzaminacyjna)
Pracownie ds. Analiz Wyników Egzaminacyjnych okręgowych komisji egzaminacyjnych

OKE w Łomży

Opracowanie

Maria Fromelc-Chmielewska
Elżbieta Prószyńska

Dane statystyczne

Krzysztof Najda

Centralna Komisja Egzaminacyjna
ul. Marka Edelmana 6, 00-190 Warszawa
tel. 22 53 66 500, fax 22 53 66 504
e-mail: sekretariat@cke.gov.pl
www.cke.gov.pl

Okręgowa Komisja Egzaminacyjna w Łomży
18-400 Łomża, Al. Legionów 9, tel. fax (86) 216-44-95
(86) 473-71-20, (86) 473-71-21, (86) 473-71-22
e-mail: sekretariat@oke.lomza.pl
www.oke.lomza.pl

FILOZOFIA

1. Opis arkusza

Arkusz egzaminacyjny z filozofii składał się z dwóch części: testu sprawdzającego umiejętność analizy krytycznej tekstu filozoficznego i wiedzę, oraz zadania rozszerzonej odpowiedzi, którego celem było napisanie własnego tekstu. Test sprawdzający umiejętność krytycznej analizy tekstu filozoficznego i wiedzę składał się z 16 zadań, za które maksymalnie można było otrzymać 25 punktów. Ostatnie zadanie, oznaczone numerem 15, polegało na napisaniu wypracowania na jeden z dwóch tematów:

Temat 1. Czy materializm ontologiczny wyklucza wolną wolę? Rozważ problem i uzasadnij swoje stanowisko, odwołując się do znanych Ci pojęć i koncepcji ontologicznych.

Temat 2. „Postępuj tak, byś człowieczeństwa tak w swojej osobie, jak też w osobie każdego innego używał zawsze razem jako celu, nigdy jako środka”. Odwołując się do poglądów wybranych filozofów, rozważ, czy powyższa zasada Immanuela Kanta może stanowić powszechną regułę moralności.

Za rozwiązanie wszystkich zadań zdający mógł otrzymać 50 punktów.

2. Dane dotyczące populacji zdających

Tabela 1. Zdający rozwiązujący zadania w arkuszu standardowym*

Liczba zdających		46
Zdający rozwiązujący zadania w arkuszu standardowym	z liceów ogólnokształcących	37
	z techników	9
	ze szkół na wsi	-
	ze szkół w miastach do 20 tys. mieszkańców	6
	ze szkół w miastach od 20 tys. do 100 tys. mieszkańców	18
	ze szkół w miastach powyżej 100 tys. mieszkańców	22
	ze szkół publicznych	43
	ze szkół niepublicznych	3
	kobiety	22
	mężczyźni	24

* Dane w tabeli dotyczą tegorocznych absolwentów.

Z egzaminu zwolniono 1 osobę – finalistę Olimpiady Filozoficznej.

Tabela 2. Zdający rozwiązujący zadania w arkuszach dostosowanych

Zdający rozwiązujący zadania w arkuszach dostosowanych	z autyzmem, w tym z zespołem Aspergera	-
	słabowidzący	-
	niewidomi	-
	słabosłyszący	-
	niesłyszący	-
	ogółem	-

3. Przebieg egzaminu

Tabela 3. Informacje dotyczące przebiegu egzaminu

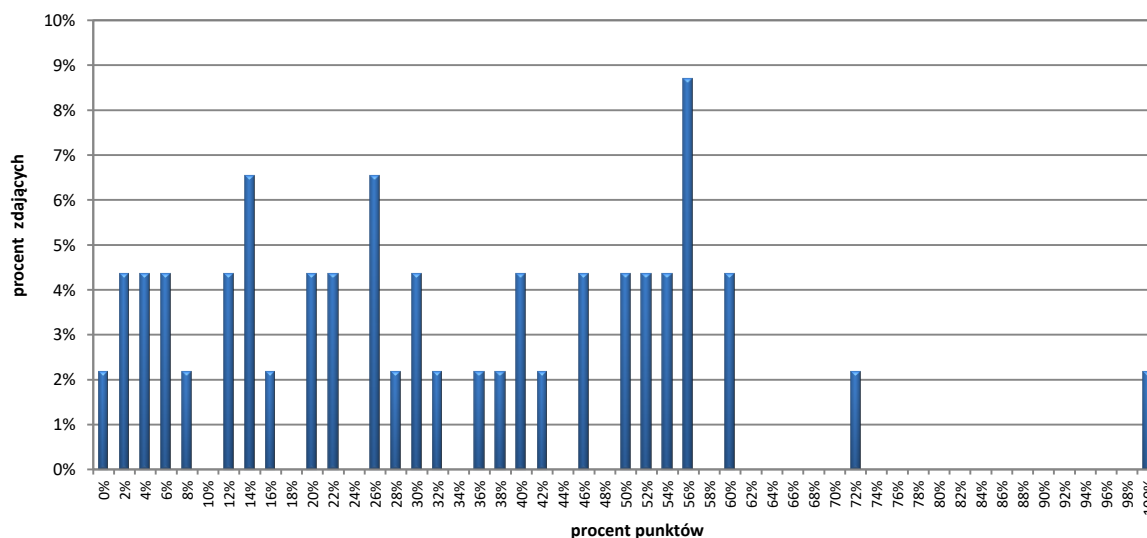
Termin egzaminu		9 maja 2019 r.	
Czas trwania egzaminu		180 minut	
Liczba szkół		26	
Liczba zespołów egzaminatorów		-	
Liczba egzaminatorów		-	
Liczba obserwatorów ¹ (§ 8 ust. 1)		-	
Liczba unieważnień ²	w przypadku:		
	art. 44zzv pkt 1	stwierdzenia niesamodzielnego rozwiązywania zadań przez zdającego	-
	art. 44zzv pkt 2	wniesienia lub korzystania przez zdającego w sali egzaminacyjnej z urządzenia telekomunikacyjnego	-
	art. 44zzvpkt 3	zakłócenia przez zdającego prawidłowego przebiegu egzaminu	-
	art. 44zzw ust. 1	stwierdzenia podczas sprawdzania pracy niesamodzielnego rozwiązywania zadań przez zdającego	-
	art. 44zzy ust. 7	stwierdzenia naruszenia przepisów dotyczących przeprowadzenia egzaminu maturalnego	-
	art. 44zzy ust. 10	niemożności ustalenia wyniku (np. zaginięcie karty odpowiedzi)	-
Liczba wglądów ² (art. 44zzz)		-	

¹ Na podstawie rozporządzenia Ministra Edukacji Narodowej z dnia 21 grudnia 2016 r. w sprawie szczegółowych warunków i sposobu przeprowadzania egzaminu gimnazjalnego i egzaminu maturalnego (Dz.U. z 2016, poz. 2223 ze zm.).

² Na podstawie ustawy z dnia 7 września 1991 r. o systemie oświaty (tekst jedn. Dz.U. z 2019, poz. 1481).

4. Podstawowe dane statystyczne

Wyniki zdających



Wykres 1. Rozkład wyników zdających

Tabela 4. Wyniki zdających – parametry statystyczne

Zdający	Liczba zdających	Minimum (%)	Maksimum (%)	Mediana (%)	Modalna (%)	Średnia (%)	Odchylenie standardowe (%)
ogółem	46	0	100	30	56	33	22
w tym:							
z liceów ogólnokształcących	37	2	100	38	14	37	21
z techników	9	0	56	8	4	15	18

5. Poziom wykonania zadań

Tabela 5. Poziom wykonania zadań

Nr zad.	Wymaganie ogólne	Wymaganie szczegółowe	Poziom wykonania zadania (%)
1.	<p>I. Odbiór wypowiedzi i wykorzystanie zawartych w nich informacji [...]. Zdający rozpoznaje i rozumie problemy [...] filozoficzne [...].</p> <p>II. Tworzenie wypowiedzi. Zdający [...] prawidłowo posługuje się pojęciami filozoficznymi [...].</p> <p>III. Analiza i interpretacja tekstów filozoficznych. [...]. Zdający [...] w analizie tekstu prawidłowo posługuje się pojęciami filozoficznymi [...].</p>	<p>II. 1. Problematyka epistemologiczna w filozofii XVII i XVIII w. Zdający: 2) rekonstruuje i porównuje epistemologiczne stanowiska racjonalistów, rekonstruuje wspierające je argumenty (sceptycyzm metodyczny R. Descartesa [...]).</p> <p>II. 2. Problematyka ontologiczna w filozofii XVII i XVIII w. Zdający: 4) przeprowadza analizę i interpretację co najmniej jednego z następujących tekstów: a) R. Descartes, Medytacje o pierwszej</p>	21%

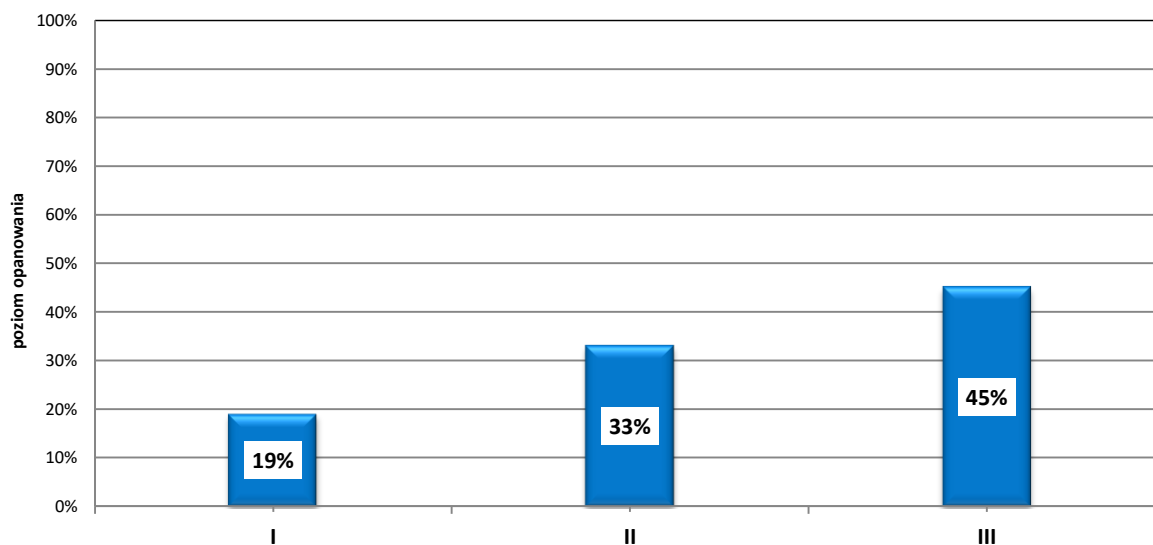
Nr zad.	Wymaganie ogólne	Wymaganie szczegółowe	Poziom wykonania zadania (%)
		filozofii (fragment) [...]. V. Umiejętności w zakresie analizy i interpretacji tekstów filozoficznych. Zdający: 3. identyfikuje problematykę tekstu i reprezentowany w nim kierunek filozoficzny.	
2.	I. Odbiór wypowiedzi i wykorzystanie zawartych w nich informacji [...]. Zdający rozpoznaje i rozumie problemy [...] filozoficzne [...]. II. Tworzenie wypowiedzi. Zdający [...] prawidłowo posługuje się pojęciami filozoficznymi [...]. III. Analiza i interpretacja tekstów filozoficznych. [...]. Zdający rekonstruuje problemy (pytania) zawarte w tekście filozoficznym lub takie, na które tekst stanowi odpowiedź [...].	II. 2. Problematyka ontologiczna w filozofii XVII i XVIII w. Zdający: 4) przeprowadza analizę i interpretację co najmniej jednego z następujących tekstów: a) R. Descartes, Medytacje o pierwszej filozofii (fragment) [...]; V. Umiejętności w zakresie analizy i interpretacji tekstów filozoficznych. Zdający: 1. rekonstruuje zawarte w tekście problemy, tezy i argumenty; 2. odróżnia zawarte w tekście informacje od opinii, tezy od hipotez, argumenty od kontrargumentów, przesłanki (założenia) od wniosków.	75%
3.	I. Odbiór wypowiedzi i wykorzystanie zawartych w nich informacji [...]. Zdający rozpoznaje i rozumie problemy [...] filozoficzne [...]. II. Tworzenie wypowiedzi. Zdający [...] prawidłowo posługuje się pojęciami filozoficznymi [...]. III. Analiza i interpretacja tekstów filozoficznych. [...]. Zdający rekonstruuje problemy (pytania) zawarte w tekście filozoficznym lub takie, na które tekst stanowi odpowiedź [...].	II. 2. Problematyka ontologiczna w filozofii XVII i XVIII w. Zdający: 4) przeprowadza analizę i interpretację co najmniej jednego z następujących tekstów: a) R. Descartes, Medytacje o pierwszej filozofii (fragment) [...]; V. Umiejętności w zakresie analizy i interpretacji tekstów filozoficznych. Zdający: 1. rekonstruuje zawarte w tekście problemy, tezy i argumenty.	39%
4.	I. Odbiór wypowiedzi i wykorzystanie zawartych w nich informacji [...]. Zdający rozpoznaje i rozumie problemy [...] filozoficzne; rozumie filozoficzne rozwiązania tych problemów i wspierające je argumenty [...]. II. Tworzenie wypowiedzi. Zdający [...] prawidłowo posługuje się pojęciami filozoficznymi [...]. III. Analiza i interpretacja tekstów filozoficznych. [...]. Zdający rekonstruuje problemy (pytania) zawarte w tekście filozoficznym lub takie, na które tekst stanowi odpowiedź [...].	V. Umiejętności w zakresie analizy i interpretacji tekstów filozoficznych. Zdający: 1. rekonstruuje zawarte w tekście problemy, tezy i argumenty; 2. odróżnia zawarte w tekście informacje od opinii, tezy od hipotez, argumenty od kontrargumentów, przesłanki (założenia) od wniosków.	54%
5.	I. Odbiór wypowiedzi i wykorzystanie zawartych w nich informacji. Zdający rozpoznaje i rozumie problemy (pytania) filozoficzne; rozumie filozoficzne rozwiązania tych problemów i wspierające je argumenty [...]. II. Tworzenie wypowiedzi. Zdający [...] prawidłowo posługuje się	II. 2. Problematyka ontologiczna w filozofii XVII i XVIII w. Zdający: 4) przeprowadza analizę i interpretację co najmniej jednego z następujących tekstów: a) R. Descartes, Medytacje o pierwszej filozofii (fragment); V. Umiejętności w zakresie analizy i interpretacji tekstów filozoficznych.	76%

Nr zad.	Wymaganie ogólne	Wymaganie szczegółowe	Poziom wykonania zadania (%)
	<p>pojęciami filozoficznymi. III. Analiza i interpretacja tekstów filozoficznych. Zdający rekonstruuje problemy (pytania) zawarte w tekście filozoficznym lub takie, na które tekst stanowi odpowiedź [...].</p>	<p>Zdający: 1. rekonstruuje zawarte w tekście problemy, tezy i argumenty.</p>	
6.	<p>I. Odbiór wypowiedzi i wykorzystanie zawartych w nich informacji. Zdający rozpoznaje i rozumie problemy (pytania) filozoficzne; rozumie filozoficzne rozwiązania tych problemów i wspierające je argumenty; II. Tworzenie wypowiedzi. Zdający formułuje podstawowe pytania (problemy) oraz tezy filozoficzne, prawidłowo rekonstruuje poznane argumenty; porównuje różne rozwiązania tego samego problemu; [...] prawidłowo posługuje się pojęciami filozoficznymi; stosuje argumentację filozoficzną do rozpatrywania problemów życia codziennego i społecznego.</p>	<p>I II. 2. Problematyka ontologiczna w filozofii XVII i XVIII w. Zdający: 4) przeprowadza analizę i interpretację co najmniej jednego z następujących tekstów: a) R. Descartes, Medytacje o pierwszej filozofii (fragment); V. Umiejętności w zakresie analizy i interpretacji tekstów filozoficznych. Zdający: 1. rekonstruuje zawarte w tekście problemy, tezy i argumenty.</p>	26%
7.	<p>I. Odbiór wypowiedzi i wykorzystanie zawartych w nich informacji. Zdający rozpoznaje i rozumie problemy (pytania) filozoficzne; rozumie filozoficzne rozwiązania tych problemów i wspierające je argumenty [...]. II. Tworzenie wypowiedzi. Zdający [...] prawidłowo posługuje się pojęciami filozoficznymi [...]. III. Analiza i interpretacja tekstów filozoficznych. Zdający [...] rekonstruuje problemy (pytania) zawarte w tekście filozoficznym lub takie, na które tekst stanowi odpowiedź [...].</p>	<p>I. 3. Problematyka epistemologiczna w filozofii starożytnej. Zdający: 2) rekonstruuje argumenty starożytnych sceptyków przeciwko możliwości poznania prawdy (zwłaszcza ze względności postrzeżeń i regresu w dowodzeniu) i kontrargumenty ich przeciwników. II. 1. Problematyka epistemologiczna w filozofii XVII i XVIII w. Zdający: 2) rekonstruuje i porównuje epistemologiczne stanowiska racjonalistów, rekonstruuje wspierające je argumenty (sceptycyzm metodyczny R. Descartesa [...]).</p>	5%
8.	<p>I. Odbiór wypowiedzi i wykorzystanie zawartych w nich informacji. Zdający rozpoznaje i rozumie problemy (pytania) filozoficzne; rozumie filozoficzne rozwiązania tych problemów i wspierające je argumenty. II. Tworzenie wypowiedzi. Zdający [...] prawidłowo posługuje się pojęciami filozoficznymi. III. Analiza i interpretacja tekstów filozoficznych. Zdający rekonstruuje problemy (pytania) zawarte w tekście filozoficznym lub takie, na które tekst stanowi odpowiedź.</p>	<p>II.2. Problematyka ontologiczna w filozofii XVII i XVIII w. Zdający: 2) prezentuje problem stosunku ciała i umysłu, rekonstruuje i porównuje jego różne rozwiązania, rekonstruuje wspierające je argumenty (dualizm psychofizyczny R. Descartesa, teoria podwójnego aspektu B. Spinozy, D. Hume'a krytyka idei jaźni, naturalizm J. La Mettrie'ego).</p>	7%

Nr zad.	Wymaganie ogólne	Wymaganie szczegółowe	Poziom wykonania zadania (%)
9.	<p>I. Odbiór wypowiedzi i wykorzystanie zawartych w nich informacji. Zdający rozpoznaje i rozumie problemy (pytania) filozoficzne; rozumie filozoficzne rozwiązania tych problemów i wspierające je argumenty [...].</p> <p>II. Tworzenie wypowiedzi. Zdający formułuje podstawowe pytania (problemy) oraz tezy filozoficzne, prawidłowo rekonstruuje poznane argumenty; porównuje różne rozwiązania tego samego problemu; [...] prawidłowo posługuje się pojęciami filozoficznymi; stosuje argumentację filozoficzną do rozpatrywania problemów życia codziennego i społecznego.</p>	<p>III. 1. Problematyka epistemologiczna i problematyka z zakresu filozofii nauki w myśli XX w. Zdający: 2) rekonstruuje i porównuje główne stanowiska w dwudziestowiecznej filozofii nauk przyrodniczych (weryfikacjonizm Koła Wiedeńskiego, falsyfikacjonizm K.R. Poppera, teoria paradygmatów T. Kuhna).</p>	57%
10.	<p>I. Odbiór wypowiedzi i wykorzystanie zawartych w nich informacji. Zdający rozpoznaje i rozumie problemy (pytania) filozoficzne; rozumie filozoficzne rozwiązania tych problemów i wspierające je argumenty [...].</p> <p>II. Tworzenie wypowiedzi. Zdający prawidłowo rekonstruuje poznane argumenty; [...] prawidłowo posługuje się pojęciami filozoficznymi [...].</p> <p>III. Analiza i interpretacja tekstów filozoficznych. Zdający rekonstruuje problemy (pytania) zawarte w tekście filozoficznym lub takie, na które tekst stanowi odpowiedź [...].</p>	<p>IV. Umiejętności logiczne. Zdający: 1. w poprawny sposób wykonuje operacje definiowania, podziału logicznego (klasyfikacji) oraz typologii.</p>	13%
11.	<p>I. Odbiór wypowiedzi i wykorzystanie zawartych w nich informacji. Zdający rozpoznaje i rozumie problemy (pytania) filozoficzne; rozumie filozoficzne rozwiązania tych problemów i wspierające je argumenty.</p> <p>II. Tworzenie wypowiedzi. Zdający prawidłowo rekonstruuje poznane argumenty; [...] prawidłowo posługuje się pojęciami filozoficznymi [...].</p> <p>III. Analiza i interpretacja tekstów filozoficznych. Zdający rekonstruuje problemy (pytania) zawarte w tekście filozoficznym lub takie, na które tekst stanowi odpowiedź [...].</p>	<p>IV. Umiejętności logiczne. Zdający: 6. objaśnia i wykrywa niektóre typy błędów logicznych występujące w rozumowaniach niesformalizowanych, jak: [...] błędne koło [...].</p>	10%

Nr zad.	Wymaganie ogólne	Wymaganie szczegółowe	Poziom wykonania zadania (%)
12.	<p>I. Odbiór wypowiedzi i wykorzystanie zawartych w nich informacji. Zdający rozpoznaje i rozumie problemy (pytania) filozoficzne; rozumie filozoficzne rozwiązania tych problemów i wspierające je argumenty [...].</p> <p>II. Tworzenie wypowiedzi. Zdający formułuje podstawowe pytania (problemy) oraz tezy filozoficzne, [...] prawidłowo posługuje się pojęciami filozoficznymi [...].</p> <p>III. Analiza i interpretacja tekstów filozoficznych. Zdający rekonstruuje problemy (pytania) zawarte w tekście filozoficznym lub takie, na które tekst stanowi odpowiedź [...].</p>	<p>I. 4. Problematyka etyczna w filozofii starożytnej. Zdający: 2) rekonstruuje i porównuje klasyczne stanowiska etyczne, rekonstruuje wspierające je argumenty (intelektualizm etyczny Sokratesa, etyka cnót Arystotelesa [...]); 6) przeprowadza analizę i interpretację co najmniej jednego z następujących tekstów: c) Arystoteles, Etyka nikomachejska (fragment).</p> <p>V. Umiejętności w zakresie analizy i interpretacji tekstów filozoficznych. Zdający: 1. rekonstruuje zawarte w tekście problemy, tezy i argumenty.</p>	43%
13.	<p>I. Odbiór wypowiedzi i wykorzystanie zawartych w nich informacji. Zdający rozpoznaje i rozumie problemy (pytania) filozoficzne; rozumie filozoficzne rozwiązania tych problemów i wspierające je argumenty [...].</p> <p>II. Tworzenie wypowiedzi. Zdający formułuje podstawowe pytania (problemy) oraz tezy filozoficzne, [...] prawidłowo posługuje się pojęciami filozoficznymi [...].</p> <p>III. Analiza i interpretacja tekstów filozoficznych. Zdający rekonstruuje problemy (pytania) zawarte w tekście filozoficznym lub takie, na które tekst stanowi odpowiedź [...].</p>	<p>I. 4. Problematyka etyczna w filozofii starożytnej. Zdający: 2) rekonstruuje i porównuje klasyczne stanowiska etyczne, rekonstruuje wspierające je argumenty (intelektualizm etyczny Sokratesa, etyka cnót Arystotelesa [...]); 5) formułuje rozwiązania przykładowych dylematów moralnych, odwołujące się do poznanych koncepcji i pojęć; 6) przeprowadza analizę i interpretację co najmniej jednego z następujących tekstów: c) Arystoteles, Etyka nikomachejska (fragment).</p> <p>V. Umiejętności w zakresie analizy i interpretacji tekstów filozoficznych. Zdający: 1. rekonstruuje zawarte w tekście problemy, tezy i argumenty.</p>	54%
14.	<p>I. Odbiór wypowiedzi i wykorzystanie zawartych w nich informacji. Zdający rozpoznaje i rozumie problemy (pytania) filozoficzne; rozumie filozoficzne rozwiązania tych problemów i wspierające je argumenty [...].</p> <p>II. Tworzenie wypowiedzi. Zdający [...] prawidłowo posługuje się pojęciami filozoficznymi [...].</p> <p>III. Analiza i interpretacja tekstów filozoficznych. Zdający rekonstruuje problemy (pytania) zawarte w tekście filozoficznym lub takie, na które tekst stanowi odpowiedź [...].</p>	<p>I. 4. Problematyka etyczna w filozofii starożytnej. Zdający: 2) rekonstruuje i porównuje klasyczne stanowiska etyczne, rekonstruuje wspierające je argumenty (intelektualizm etyczny Sokratesa, etyka cnót Arystotelesa [...]); 5) formułuje rozwiązania przykładowych dylematów moralnych, odwołujące się do poznanych koncepcji i pojęć; 6) przeprowadza analizę i interpretację co najmniej jednego z następujących tekstów: c) Arystoteles, Etyka nikomachejska (fragment).</p> <p>V. Umiejętności w zakresie analizy i interpretacji tekstów filozoficznych. Zdający: 1. rekonstruuje zawarte w tekście problemy, tezy i argumenty.</p>	42%

Nr zad.	Wymaganie ogólne	Wymaganie szczegółowe	Poziom wykonania zadania (%)
15.	<p>I. Odbiór wypowiedzi i wykorzystanie zawartych w nich informacji. Zdający rozpoznaje i rozumie problemy (pytania) filozoficzne; rozumie filozoficzne rozwiązania tych problemów i wspierające je argumenty [...].</p> <p>II. Tworzenie wypowiedzi. Zdający formułuje podstawowe pytania (problemy) oraz tezy filozoficzne, [...] prawidłowo posługuje się pojęciami filozoficznymi [...].</p> <p>III. Analiza i interpretacja tekstów filozoficznych. Zdający rekonstruuje problemy (pytania) zawarte w tekście filozoficznym lub takie, na które tekst stanowi odpowiedź [...].</p>	<p>V. Umiejętności w zakresie analizy i interpretacji tekstów filozoficznych. Zdający:</p> <p>1. rekonstruuje zawarte w tekście problemy, tezy i argumenty; 2. odróżnia zawarte w tekście informacje od opinii, tezy od hipotez, argumenty od kontrargumentów, przesłanki (założenia) od wniosków.</p>	52%
16.	<p>I. Odbiór wypowiedzi i wykorzystanie zawartych w nich informacji. Zdający rozpoznaje i rozumie problemy (pytania) filozoficzne; rozumie filozoficzne rozwiązania tych problemów i wspierające je argumenty [...].</p> <p>II. Tworzenie wypowiedzi. Zdający formułuje podstawowe pytania (problemy) oraz tezy filozoficzne, [...] prawidłowo posługuje się pojęciami filozoficznymi [...].</p> <p>III. Analiza i interpretacja tekstów filozoficznych. Zdający rekonstruuje problemy (pytania) zawarte w tekście filozoficznym lub takie, na które tekst stanowi odpowiedź [...].</p>	<p>V. Umiejętności w zakresie analizy i interpretacji tekstów filozoficznych. Zdający:</p> <p>3. identyfikuje problematykę tekstu i reprezentowany w nim kierunek filozoficzny.</p>	20%
17.1.	<p>II Tworzenie wypowiedzi. Zdający formułuje podstawowe pytania (problemy) oraz tezy filozoficzne; porównuje różne rozwiązania tego samego problemu; jasno prezentuje własne stanowisko [...]; popiera je rzetelną argumentacją oraz przykładami; prawidłowo posługuje się pojęciami filozoficznymi [...].</p>		55%
17.2.			43%
17.3.			31%
17.4.			27%
17.5.			3%
17.6.			23%
17.7.			54%
17.8.			60%



Wykres 2. Poziom wykonania zadań w obszarach wymagań ogólnych

Komentarz (na podstawie wyników krajowych)

Egzamin maturalny z filozofii w 2019 roku sprawdzał znajomość problemów filozoficznych, umiejętności krytycznej analizy i interpretacji tekstów filozoficznych, umiejętności logiczne oraz tworzenia własnej wypowiedzi pisemnej.

Zadania w arkuszu egzaminacyjnym odwoływały się do trzech fragmentów tekstów filozoficznych – *Medytacji o filozofii pierwszej* René Descartesa, *Etyki nikomachejskiej* Arystotelesa oraz *Etyki w porządku geometrycznym dowiedzionej* Barucha Spinozy.

1. Analiza jakościowa zadań

Zadania w części testowej

W części testowej egzaminu pisemnego znalazły się zadania z zakresu problematyki epistemologicznej, ontologicznej, etycznej, filozofii nauki, logiki i historii filozofii (obejmującej elementy historii filozofii starożytnej, nowożytnej i współczesnej). Za poprawne rozwiązanie zadań w tej części można było uzyskać 25 punktów.

Zadania 1.–8. odnosiły się bezpośrednio do fragmentów tekstu René Descartesa *Medytacji o filozofii pierwszej*. Problematyka tekstu zawierała kluczowe dla Kartezjańskiej epistemologii rozważania na temat wątplenia metodycznego prowadzącego do zbudowania fundamentu wiedzy. Dodatkowo rozwiązanie zadań 7.–8. wymagało wiedzy o filozofii René Descartesa wykraczającej poza podane fragmenty oraz znajomości poglądów Sekstusa Empiryka oraz Julienu Offraya de la Mettrie’a.

Zadanie 1. było zadaniem otwartym i należało do zadań trudnych (poziom wykonania – 24%), a jego rozwiązanie polegało na nazwaniu i wyjaśnieniu zastosowanej w tekście źródłowym przez René Descartesa metody filozoficznej. Większość zdających nie potrafiła nazwać metody (podawano odpowiedzi typu: „racjonalizm krytyczny”, „dedukcja”, „metoda poddawania w wątpliwość”, „metoda gdybania”) lub nie odróżniała sceptycyzmu metodycznego od sceptycyzmu, co świadczyło o braku posiadania podstawowej wiedzy filozoficznej. Nienazwanie metody nie wykluczało możliwości zdobycia punktu za wyjaśnienie.

Zadanie 2. było zadaniem otwartym, umiarkowanie trudnym (poziom wykonania – 59%). Należało w odpowiedzi wskazać dwie różne racje opisane w podanym tekście źródłowym, co sprawdzało umiejętność rekonstruowania zawartych w tekście argumentów. Niepoprawność wielu rozwiązań była efektem formułowania zbyt ogólnych odpowiedzi, np. „Nawet prawdy zmysłowe mogą być podważone.”

Zadanie 3. również było zadaniem otwartym, za pomocą którego sprawdzano umiejętność rekonstruowania tez zawartych w tekście filozoficznym. Należało do trudniejszych (poziom wykonania – 41%). Rozwiązanie polegało na wykorzystaniu informacji zawartych w tekście źródłowym do odpowiedzi na pytanie, czy argument *ze snu* podważa według Descartesa całą ludzką wiedzę. Wielu odpowiadającym trudność sprawiło już samo rozpoznanie, a nie tylko wyjaśnienie.

Zadanie 4. było zadaniem otwartym i wymagało rozstrzygnięcia kwestii zawartej w tekście źródłowym. Należało do zadań umiarkowanie trudnych (poziom wykonania – 45%). Jednak podobnie jak w zadaniu 3. zdający nie zawsze poradzi sobie z rozstrzygnięciem (w tym wypadku – czy Kartezjusz ma prawo odrzucić zacytowane w poleceniu twierdzenie).

Zadanie 5. (poziom wykonania – 74%) było zadaniem otwartym i okazało się najłatwiejszym dla zdających zadaniem w arkuszu egzaminacyjnym. Polegało na wyjaśnieniu na podstawie tekstu Descartesa niemożności zwątpienia we własne istnienie przez podmiot filozofujący.

Zadanie 6. (poziom wykonania – 31%) było zadaniem zamkniętym umiarkowanie trudnym. Sprawdzało umiejętność odróżnienia różnych rozwiązań tego samego problemu poprzez wskazanie zgodności podanych twierdzeń z poglądami Descartesa. Niepoprawnej odpowiedzi udzielali najczęściej zdający, którzy nie podjęli rozwiązań zadań otwartych. Z kolei zadanie to było najczęściej rozwiązywanym (zaledwie 0,84% zdających nie podjęło tego zadania).

Zadanie 7. było zadaniem otwartym i należało do zadań trudnych (poziom wykonania – 16%, ponadto aż 38% zdających w ogóle nie podjęło próby rozwiązania tego zadania). Rozwiązanie zadania wymagało umiejętności skonfrontowania poglądów autora tekstu źródłowego z poglądami innego filozofa – Sekstusa Empiryka. Dla zdających łatwiejszym okazało się wskazanie podobieństw niż różnic.

Trudne okazało się także zadanie 8., którego poziom wykonania był najniższy (wyniósł 13%). Jednocześnie zadanie to było bardzo często opuszczane (41,6%), prawdopodobnie dlatego, gdyż do jego rozwiązania wymagana była wiedza wykraczająca poza tekst źródłowy. Wymagało również skonfrontowania poglądów autora tekstu źródłowego z poglądami innego filozofa (w tym przypadku – Juliana Offraya de la Mettrie'a). Oprócz porównania poglądów należało w ramach rozwiązania zadania wyjaśnić jeszcze istotę problemu psychofizycznego. Z tej części zadania najczęściej udawało się zdającym wywiązać, gdyż nie wymagała wiedzy z historii filozofii.

Zadanie 9. było zadaniem zamkniętym i umiarkowanie łatwym (poziom wykonania – 62%). Polegało na dokończeniu zdania poprzez dobranie odpowiednich składników zaproponowanych do wyboru. Zadanie nawiązywało do tekstu źródłowego, jednak bezpośrednio nie dotyczyło jego treści. Wymagało od zdającego znajomości poglądów przedstawicieli Koła Wiedeńskiego oraz pojęć z zakresu filozofii nauki (sensowność, weryfikowalność). Ponieważ podobnie jak w przypadku zadania 6., często decydowali się na udzielenie odpowiedzi ci zdający, którzy nie odpowiadali na żadne z pytań otwartych, można przypuszczać, że udzielane odpowiedzi miały charakter przypadkowy, niewynikający w wiedzy i umiejętności maturzystów.

Zadanie 10. było najrzadziej podejmowanym zadaniem z arkusza (próby rozwiązania nie podjęło 46% zdających). Sprawdzało umiejętności logiczne i miało charakter otwarty. Poziom wykonania zadania (17%) świadczy o tym, że podanie poprawnego dwuczłonowego podziału logicznego zbioru wszystkich trójkątów okazało się dla maturzystów zadaniem trudnym. Główna trudność polegała na niezrozumieniu zasady podziału (dychotomiczności), zauważalne były jednak też braki w wiedzy z zakresu geometrii, co potwierdzały niepoprawne odpowiedzi typu: „zbiór ostry i konkretny” czy „trójkąty boczno-podobne i magiczne”.

Zadanie 11. było zadaniem otwartym i również sprawdzało umiejętności z zakresu logiki, więc także okazało się dla zdających trudne. Poziom wykonania wyniósł 16%. Zdający miał za zadanie rozpoznać w przedstawionych przykładach błąd logiczny i wyjaśnić, na czym on polega. Paradoksalnie zdający niejednokrotnie potrafili wytłumaczyć zasadę, co więcej użyć nazwy błędu logicznego przy wyjaśnianiu, ale nie umieli posłużyć się nią jako nazwą (np. Nazwa błędu: „idem per idem” Wyjaśnienie:” Błąd polega na tym, że definiowanie to tzw. >>błędne koło<<...”).

Należy zauważyć, że niski poziom wykonania zadań 10. i 11. świadczy o nieumiejętności używania narzędzi logiki wynikającej z prawdopodobnie rzadkiego ich stosowania w praktyce szkolnej.

Zadania 12.–14. odnosiły się do fragmentów *Etyki nikomachejskiej* Arystotelesa, w których Stagiryta zdefiniował pojęcie dzielności etycznej.

Zadanie 12. (poziom wykonania – 41%) było zadaniem zamkniętym umiarkowanie trudnym i sprawdzało umiejętność analizy tekstu. Polegało na ocenieniu zgodności przedstawionych twierdzeń z zawartymi w tekście źródłowym. Wielość niepoprawnych odpowiedzi wskazuje na przypadkowość zaznaczeń oraz brak opanowania umiejętności analizy i interpretacji tekstu.

Zadanie 13. należało do zadań umiarkowanie łatwych (poziom wykonania – 51%). Było zadaniem otwartym i wymagało umiejętności etycznej oceny w kontekście przedstawionej Arystotelesowskiej charakterystyki dzielności etycznej (przedstawionej w tekście). Odpowiedzi niepoprawne wskazywały głównie na brak umiejętności analizy tekstu, ale również na niezajomość poglądów etycznych Arystotelesa (np. „Taki człowiek, niezależnie od motywacji i namiętności, decyduje się na narażenie swego życia na niebezpieczeństwo”).

Zadanie 14. (poziom wykonania – 45%) było zadaniem otwartym. Sprawdzało umiejętność rekonstruowania problemu zawartego w tekście źródłowym, a także formułowania rozwiązań przykładowych. Maturzysta miał za zadanie podać, uzasadniając wybór, przykład działania, o którego niegodziwości według Arystotelesa nie decyduje jedynie nadmiar lub niedostatek. Pojawiło się tu wiele odpowiedzi świadczących o zupełnym niezrozumieniu poglądu Arystotelesa, o czym świadczą przykłady typu: „działania wynikające również z przyzwyczajenia, np. małżeństwo”, „poczucie własnej wartości”, „pisanie prac naukowych”.

Zadania 15. i 16. odnosiły się do krótkiego fragmentu *Etyki w porządku geometrycznym* dowiedzionej Barucha Spinozy dotyczącego istoty Boga. Rozwiązanie zadań wymagało wiedzy z zakresu ontologii.

Zadanie 15. (poziom wykonania – 41%) było zadaniem otwartym i okazało się dla zdających umiarkowanie trudne. Sprawdzało umiejętność rekonstruowania tezy zawartej w tekście źródłowym oraz uzasadniania. Zdający miał za zadanie znaleźć w tekście odpowiedź na pytanie, czy Bóg według Spinozy musi być bytem metafizycznym. Większość zdających co prawda udzielała poprawnych odpowiedzi, nie potrafiła jednak ich odpowiednio uzasadnić, a tylko wówczas można było przyznać punkt za realizację zadania.

Zadanie 16. było zadaniem otwartym. Wymagało nie tylko umiejętności rekonstrukcji tezy zawartej w tekście źródłowym, ale i identyfikacji stanowiska filozoficznego. To zadanie, podobnie jak inne, wymagające wiedzy wykraczającej poza teksty źródłowe, okazało się trudnym dla zdających (poziom wykonania – 27%). Wielu maturzystów udzielało niepoprawnych odpowiedzi (np. „determinizm”, „teoria podwójnego objawienia się”, „heglizm”, „heliocentryzm”), inni nie byli w stanie przytoczyć pojęcia panteizmu, mimo to w wyjaśnieniu próbowali opisywać stanowisko przedstawione w tekście. Wypowiedzi te jednak potwierdzały brak wiedzy na temat poglądów Spinozy (np. „Cały świat doświadcza Bożej obecności. Bóg jest światem, Bóg jest człowiekiem.”).

Zadania testowe wykazały, że podstawowym problemem maturzystów przystępujących do egzaminu z filozofii na poziomie rozszerzonym są braki w wiedzy z różnych dziedzin filozofii oraz brak umiejętności posługiwania się filozoficzną terminologią, co wynika z nieobecności tejże w praktyce szkolnej. Analiza wyników uzyskanych przez zdających z części testowej egzaminu maturalnego z filozofii pozwala stwierdzić, że przygotowanie zdających do rozwiązywania zadań egzaminacyjnych było wyraźnie niewystarczające. Zadania sprawdzające umiejętność odbioru wypowiedzi i zawartych w nich informacji sprawiły trudność aż niemal jednej czwartej zdających w dużej mierze z powodu konieczności wykorzystania wiedzy wykraczającej poza podane fragmenty tekstów filozoficznych (dlatego najslabiej wypadły zadania 7. – poziom wykonania 16% i 8. – 13%). Aż w 6 zadaniach poziom wykonania nie przekroczył progu 30% (w tym aż w 4 poniżej 20%), gdyż należało w nich wykorzystać pojęcia, stanowiska lub poglądy, czyli wiedzę z zakresu historii filozofii, lub umiejętności logiczne (10. – 17% i 11. – 16%). Umiejętność analizy i interpretacji tekstu filozoficznego u zdających wydaje się zależeć od znajomości kontekstu historyczno-filozoficznego. O ile bowiem maturzyści poradzi sobie z fragmentami tekstów Kartezjusza i Arystotelesa – filozofów często pojawiających się w praktyce szkolnej również w ramach realizacji podstawy programowej na lekcjach języka polskiego, historii czy wiedzy o społeczeństwie, o tyle analiza i interpretacja fragmentu tekstu Spinozy sprawiła zdającym kłopot (16. – poziom wykonania 27%).

Wypracowania

Zadanie 17. sprawdzało umiejętność tworzenia własnego tekstu o charakterze rozprawki filozoficznej (eseju filozoficznego). Maturzyści mieli, wybierając jeden z dwóch tematów, napisać wypracowanie. Za rozwiązanie tej części arkusza egzaminacyjnego można było uzyskać 25 punktów. Wyraźna większość zdających (83%) zdecydowała się na wybór tematu drugiego. Być może dlatego, że dla wielu zdających pojęcie materializmu ontologicznego (temat 1.) było nieznane. Potwierdza to występowanie wypowiedzi nieadekwatnych do tematu.

Zadaniem zdającego było sformułowanie jasnego stanowiska (tezy lub hipotezy) za maksymalnie 3 punkty oraz jej rozbudowanego (adekwatnego, trafnie odnoszącego się do wybranych stanowisk filozoficznych, pogłębionego i krytycznego) uzasadnienia (maksymalnie 18 punktów). Ocenie podlegała także kompozycja oraz poprawność językowa (po maksymalnie 2 punkty za każde kryterium).

Skonstruowanie spójnej wypowiedzi, tym którzy się na jej napisanie zdecydowali (13% zdających nie podjęło zadania 17. – w dużej mierze na miał to wpływ merytoryczny charakter tematów wykluczający dowolność rozważań), nie sprawiło większych trudności. Wskazuje na to poziom wykonania kryterium 17.1 (sformułowanie stanowiska – 59%), 17.7 (kompozycja – 58% oraz poprawność językowa – 61%). Ponad połowę wypowiedzi charakteryzowało jasne sformułowanie stanowiska oraz przejrzystość i komunikatywność. Połowa zdających poradziła sobie z adekwatnością uzasadnienia swojego stanowiska. Poziom wykonania kryterium 17.2 – 49% wynika w głównej mierze z faktu, iż wielu zdających ograniczyło się do wypowiedzi bardzo krótkich, ci jednak, którzy zdecydowali się na rozbudowane wypracowania, nie mieli kłopotu pełnym odniesieniem do sformułowanego stanowiska. Brak kryterium ilościowego zobowiązywał egzaminatorów do doszukiwania się spełniania kryteriów w tekstach zaledwie 1-stronicowych.

Spełnienie poszczególnych kryteriów jakościowych okazało się dla zdających umiarkowanie (a w obrębie kryterium 17.5 wręcz bardzo) trudne. Poziom wykonania – 39% w ramach kryterium 17.3 (trafne uzasadnienie stanowiska) wskazuje na rzadkie stosowanie przez zdających reguły przywoływania nie tylko argumentów, ale i kontrargumentów przeciw przyjętemu rozwiązaniu oraz na obniżające wartość wypowiedzi błędy logiczne i rzeczowe. Jeszcze słabiej wypada stosowanie rozbudowanej argumentacji i kontrargumentacji przy poziomie posługiwania się wiedzą i terminologią filozoficzną (17.6. – 30%). Wiele wypowiedzi miało charakter zbliżony raczej do wypracowań pisanych w ramach egzaminu z języka polskiego niż z filozofii. Zdający częściej niż teksty filozoficzne przywoływali inne teksty kultury, a jeszcze częściej własne przemyślenia. Przykładem są argumenty z fragmentów prac maturalnych:

„Materializm ontologiczny nie wyklucza, albo też i wyklucza istnienie wolnej woli. Jest to zależne oczywiście od opinii. Ale oczywiście jest to tylko moja opinia. I wcale nie twierdzę, że jest prawdziwa. Ponieważ poglądów i opinii na ten temat jest tak dużo jak dużo jest ludzi. Według mnie ciężko odróżnić prawdę od opinii.” (temat 1.)

„Odwołując się do Arystotelesa, moralne jest to, co ma na celu czynienie dobra. Jednak gdy w procesie krzywdzimy innych, nie jest to poprawnie moralnie. Należy zawsze pamiętać, że cel nie uświęca środków. W trosce o dobro ogółu nie możemy traktować innych ludzi przedmiotowo, jako narzędzia służące do osiągnięcia określonego celu. Jeżeli chcemy wspomóc się innymi ludźmi musimy się upewnić, że oni również będą mieli z tego jakiś zysk.” (temat 2.)

Wspomnienie Arystotelesa wskazuje dodatkowo na częste wśród zdających posługiwanie się do realizacji tematu wiedzą zaczerpniętą z fragmentów dostępnych w arkuszu maturalnym. Niejednokrotnie stanowiły one w wypracowaniach jedyne odniesienia do wiedzy filozoficznej.

Wypowiedzi zasługujących na maksymalną punktację w ramach wspomnianych kryteriów nie było zbyt wiele. Dobrym przykładem poprawnej realizacji tematu drugiego jest fragment:

„Jednak według utilitaryzmu opracowanego przez Johna Stuarta Milla powinniśmy poświęcić dobro czy też szczęście jednostki, jeżeli spowoduje to w sumie większe szczęście innych. W niektórych sytuacjach taka postawa wydaje się mieć sens – częstym kontrargumentem stosowanym wobec Kanta jest przykład osoby, która jest pytana przez mordercę o to, gdzie jest człowiek, którego ten morderca chce zabić. Według Kanta nie może ona skłamać, ponieważ [...] Jak pokazałem w akapicie o umowie społecznej i dylemacie więźnia, reguła „celu nie środka” przynosi duże korzyści z perspektywy utilitarystycznej. Decyzje podobne do dylematu więźnia podejmujemy ciągle, właściwie zawsze, gdy mamy możliwość złamania umowy społecznej i uniknięcia kary.” (temat 2.)

Przedstawiony fragment zawiera również elementy kryterium wyjątkowo trudnego do realizacji dla zdających, czyli kryterium wymagające użycia w uzasadnieniu analizy krytycznej (17.5). Trudności (ten element wypracowań wypadł najgorzej) potwierdza poziom wykonania – 16%. Zazwyczaj zdający ograniczali się do przywoływania treści w funkcji argumentacyjnej, rzadko poddając je analizie.

Zastanawiającymi są również trudności z realizacją kryterium 17.6 (poziom wykonania – 28%). Nawiązania do innych dziedzin kultury pojawiały się w wypracowaniach sporadycznie lub były jedynymi (bez odniesień do tekstów filozoficznych). Wskazuje to na nieznamość kryteriów. Zdający prawdopodobnie pisali swoje wypracowania, kierując się jedynie regułami obowiązującymi na maturze z języka polskiego. Trafny przykład realizacji tego kryterium stanowi przykład:

„W starożytnej Grecji deterministyczny charakter świata tłumaczono na różne sposoby – stoicy mieli swoje prawa natury, pneumę, jako energię prowadzącą świat, której sprzeciwienie się niosło zawsze tragiczne skutki. Inni nazywali to fatum i było wszechobecne w dramatach greckich. Najlepszym przykładem jest historia Edypa...” (temat 1.)

Arkusze egzaminacyjne na egzaminie maturalnym w roku 2019 był zbliżony w swoich założeniach, strukturze i poziomie trudności (tak w doborze tekstów źródłowych, jak i różnorodności poruszanych zagadnień) do arkuszy z lat 2015-2018. Podobnie jak w poprzednich latach zdający mieli trudności z zadaniami z zakresu umiejętności logicznych, choć równie niskie wyniki osiągnęli za rozwiązanie zadań wymagających przywołania szczegółowej wiedzy niewynikającej z tekstów źródłowych. Wyniki z wypracowań można uznać za porównywalne do ubiegłorocznych, nieco lepiej, mimo i tak niskiego poziomu wykonania, wypadła realizacja kryterium 6 (nawiązania do innych dziedzin kultury).

2. Problem „pod lupą”

Na podstawie analizy wyników za rozwiązanie zadań w arkuszach maturalnych z filozofii można zauważyć, że specyficznym rodzajem zadań są zadania zamknięte. Jak wykazano wyżej zadania zamknięte (zadanie 6., 9. i 12.) niejednokrotnie były jedynymi podjętymi przez tych zdających, którzy nie zdecydowali się na podjęcie zadań otwartych. Można domyślać się, że udzielali odpowiedzi, nie kierując się posiadaną wiedzą, a uzyskane punkty mają charakter przypadkowy.

Dobrze skonstruowany arkusz wymaga oczywiście różnych typów zadań. Wśród zadań zamkniętych znaleźć można jednak takie, które wymagają od rozwiązującego większego zaangażowania (rzeczywistej wiedzy i umiejętności), na przykład zadania na dopełnienie lub wyłączenie. Można też włączyć w zadanie elementy zadania otwartego stawiające przed zdającym konieczność uzasadnienia swojego wyboru. W ten sposób mogłoby zostać rozwinięte zadanie 12., gdyby zdający mógł uzyskać punkt za poprawne wskazanie odpowiedzi po podaniu uzasadnienia swojego wyboru.

Istotnym elementem arkusza egzaminacyjnego są teksty źródłowe. Analizowany arkusz zawierał fragmenty trzech tekstów filozoficznych o różnym stopniu trudności. Do każdego z nich odnosiły się

zadania wymagające zarówno umiejętności analizy i interpretacji tekstu, jak i wykorzystania posiadanej wiedzy. Zadania 15. i 16. odwoływały się do najkrótszego z cytowanych fragmentów.

3. Wnioski i rekomendacje

Z analizy sposobów rozwiązywania arkusza maturalnego oraz wyników wynikają następujące rekomendacje:

1. Zadania, w których zdający powinni wykazać się wiedzą z zakresu znajomości kluczowych pojęć, stanowisk i poglądów filozoficznych najbardziej znanych filozofów (Descartes, Arystoteles, Spinoza), dotyczyły zagadnień realizowanych nie tylko w ramach lekcji filozofii, ale również na lekcjach języka polskiego, historii, wiedzy o społeczeństwie, religii/etyki. Wydaje się, że nauczyciele powinni pracować z uczniami w taki sposób, by potrafili wykorzystać posiadaną wiedzę i umiejętności nawet wówczas, gdy nie realizują w szkole podstawy programowej z filozofii na poziomie rozszerzonym.
2. Oprócz wiedzy do dobrego poradzenia sobie z arkuszem egzaminacyjnym niezbędna jest umiejętność operowania terminologią filozoficzną (w tym również logiczną) w codziennej praktyce szkolnej. Pozwoli ona zarówno na zrozumienie tekstu filozoficznego, rozwiązywanie zadań, jak i na tworzenie samodzielnych tekstów o charakterze filozoficznym.
3. Analiza sposobu realizowania poszczególnych kryteriów wypracowania (m.in. nieuwzględnianie nawiązań kulturowych w wypracowaniu) wskazuje na nieznaną tychże kryteriów przez maturzystów. Jako że są one ogólnie dostępne w „Informatorze do egzaminu maturalnego z filozofii” (na stronach CKE i OKE), dobrze by było, gdyby deklarujący zdawanie filozofii na maturze zapoznawali się z tymi kryteriami.

HISTORIA MUZYKI

1. Opis arkusza

Arkusz egzaminacyjny z historii muzyki na poziomie rozszerzonym zawierał ogółem 30 zadań (ujętych w 21 grup tematycznych), w tym: 3 zadania zamknięte, 26 zadań otwartych krótkiej odpowiedzi oraz wypracowanie do napisania na wybrany temat spośród: Temat 1.: *Scharakteryzuj gatunek koncertu instrumentalnego w epoce baroku. W swoich rozważaniach uwzględnij różne typy barokowych koncertów, ich budowę, dobór instrumentów oraz nazwiska kompozytorów i ich dzieła* oraz Temat 2.: *W nawiązaniu do poniższej wypowiedzi polskiego muzykologa Bohdana Pocięja omów działalność szkół narodowych na podstawie dwóch wybranych ośrodków. W swojej pracy przedstaw twórców, ich dzieła, a także gatunki i formy charakterystyczne dla muzyki zaangażowanej narodowo.*

Zadania sprawdzały wiadomości oraz umiejętności ujęte w trzech obszarach wymagań ogólnych:

- I. Odbiór wypowiedzi i wykorzystanie zawartych w nich informacji (15 zadań, w tym 2 zadania zamknięte łącznie za 2 punkty oraz 13 zadań otwartych łącznie za 15 punktów).
- II. Tworzenie wypowiedzi (2 zadania, w tym jedno zadanie za 25 punktów z poleceniem napisania wypracowania na wybrany temat oraz jedno zadanie krótkiej odpowiedzi za 1 pkt).
- III. Analiza i interpretacja tekstów kultury (13 zadań, w tym 1 zadanie zamknięte za 1 punkt oraz 12 zadań otwartych łącznie za 16 punktów).

Do wybranych zadań w arkuszu dołączone były przykłady dźwiękowe nagrane kolejno na płycie oraz przykłady nutowe. Zdający mógł korzystać z odtwarzacza nagrań. Za rozwiązanie wszystkich zadań można było otrzymać łącznie 60 punktów.

2. Dane dotyczące populacji zdających

Tabela 1. Zdający rozwiązujący zadania w arkuszu standardowym*

Liczba zdających		8
Zdający rozwiązujący zadania w arkuszu standardowym	z liceów ogólnokształcących	8
	z techników	-
	ze szkół na wsi	-
	ze szkół w miastach do 20 tys. mieszkańców	1
	ze szkół w miastach od 20 tys. do 100 tys. mieszkańców	-
	ze szkół w miastach powyżej 100 tys. mieszkańców	7
	ze szkół publicznych	7
	ze szkół niepublicznych	1
	kobiety	7
	mężczyźni	1

* Dane w tabeli dotyczą tegorocznych absolwentów.

Z egzaminu zwolniono 2 osoby – laureata i finalistę Olimpiady Artystycznej.

Tabela 2. Zdający rozwiązujący zadania w arkuszach dostosowanych

Zdający rozwiązujący zadania w arkuszach dostosowanych	z autyzmem, w tym z zespołem Aspergera	-
	słabowidzący	-
	niewidomi	-
	słabosłyszący	-
	niesłyszący	-
	ogółem	-

Przebieg egzaminu

Tabela 3. Informacje dotyczące przebiegu egzaminu

Termin egzaminu		23 maja 2019 r.	
Czas trwania egzaminu		180 minut	
Liczba szkół		4	
Liczba zespołów egzaminatorów		-	
Liczba egzaminatorów		-	
Liczba obserwatorów ³ (§ 8 ust. 1)		-	
Liczba unieważnień ⁴	w przypadku:		
	art. 44zzv pkt 1	stwierdzenia niesamodzielnego rozwiązywania zadań przez zdającego	-
	art. 44zzv pkt 2	wniesienia lub korzystania przez zdającego w sali egzaminacyjnej z urządzenia telekomunikacyjnego	-
	art. 44zzv pkt 3	zakłócenia przez zdającego prawidłowego przebiegu egzaminu	-
	art. 44zzw ust. 1	stwierdzenia podczas sprawdzania pracy niesamodzielnego rozwiązywania zadań przez zdającego	-
	art. 44zzy ust. 7	stwierdzenie naruszenia przepisów dotyczących przeprowadzenia egzaminu maturalnego	-
	art. 44zzy ust. 10	niemożność ustalenia wyniku (np. zaginięcie karty odpowiedzi)	-
Liczba wglądów ⁴ (art. 44zzz)		-	

³ Na podstawie rozporządzenia Ministra Edukacji Narodowej z dnia 21 grudnia 2016 r. w sprawie szczegółowych warunków i sposobu przeprowadzania egzaminu gimnazjalnego i egzaminu maturalnego (Dz.U. z 2016, poz. 2223 ze zm.).

⁴ Na podstawie ustawy z dnia 7 września 1991 r. o systemie oświaty (tekst jedn. Dz.U. z 2019 r., poz.1481).

3. Podstawowe dane statystyczne

Wyniki zdających

Tabela 4. Wyniki zdających – parametry statystyczne *

Liczba zdających	Minimum (%)	Maksimum (%)	Mediana (%)	Modalna (%)	Średnia (%)	Odchylenie standardowe (%)
8	-	-	-	-	58	

* Parametry statystyczne są podane dla grup liczących 30 lub więcej zdających.

Poziom wykonania zadań

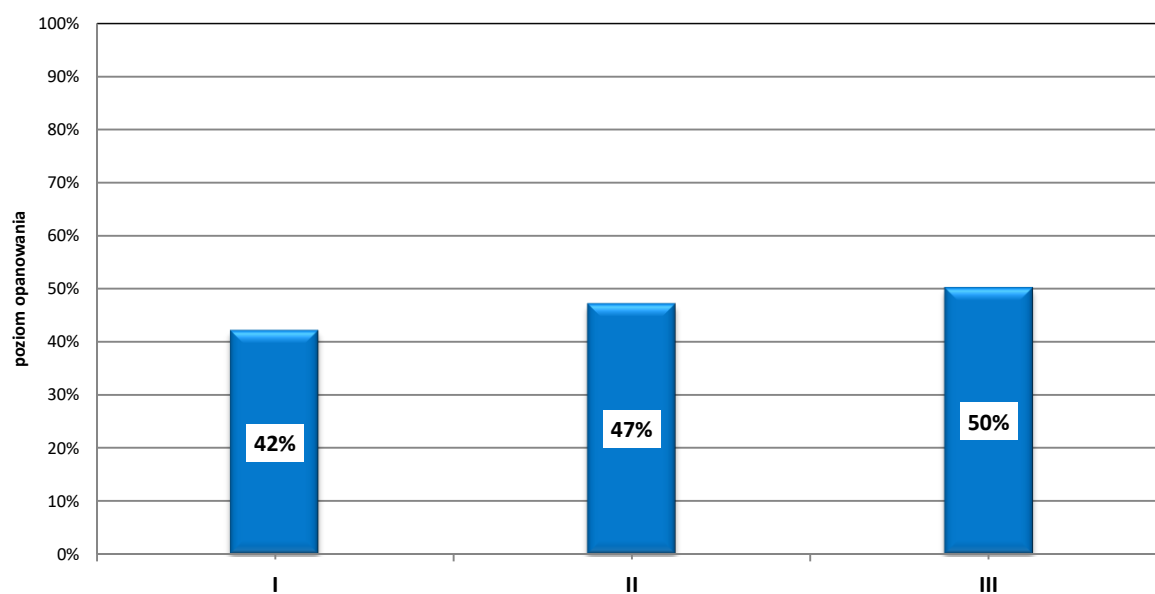
Tabela 5. Poziom wykonania zadań (wskaźniki krajowe)

Nr zad.	Wymaganie ogólne	Wymaganie szczegółowe	Poziom wykonania zadania (%)
1.	I. Odbiór wypowiedzi i wykorzystanie zawartych w nich informacji.	Zdający: 1.4) wskazuje funkcje muzyki (np. użytkowa, artystyczna, sakralna, obrzędowa, taneczna, rozrywkowa);	81
2.	I. Odbiór wypowiedzi i wykorzystanie zawartych w nich informacji.	Zdający: 1.6) rozróżnia i określa [...] instrumentarium [...] typowe dla epok od średniowiecza [...]; 1.9.e) porządkuje chronologicznie gatunki i formy muzyczne [...]; 1.7.b) charakteryzuje twórczość wybranych kompozytorów europejskich [...].	41
3.1.	III. Analiza i interpretacja tekstów kultury.	Zdający: 3.1.d) stosuje posiadaną wiedzę do analizy [...] wzrokowej [...] utworów muzycznych, rozpoznaje i opisuje: cechy i rodzaj zapisu muzycznego wskazanego w ust. 1 pkt 2 oraz przynależność do epoki.	42
3.2.	I. Odbiór wypowiedzi i wykorzystanie zawartych w nich informacji.	Zdający: 1.2) rozróżnia rodzaje notacji muzycznej [...] i zapisu muzycznego [...].	73
3.3.	I. Odbiór wypowiedzi i wykorzystanie zawartych w nich informacji.	Zdający: 1.1.b) poprawnie posługuje się terminami i pojęciami muzycznymi określającymi sposoby porządkowania materiału dźwiękowego [...], rodzaje metryczności [...].	48
4.	I. Odbiór wypowiedzi i wykorzystanie zawartych w nich informacji.	Zdający: 1.5.c) rozróżnia i charakteryzuje gatunki i formy muzyczne: instrumentalne [...].	19
5.1.	I. Odbiór wypowiedzi i wykorzystanie zawartych w nich informacji.	Zdający: 1.5.b) rozróżnia i charakteryzuje gatunki i formy muzyczne: wokalne i wokalno-instrumentalne – [...] madrygału [...].	54
5.2.	III. Analiza i interpretacja tekstów kultury.	Zdający: 3.1.b) stosuje posiadaną wiedzę do analizy [...] słuchowo-wzrokowej utworów muzycznych, rozpoznaje i opisuje: cechy stylów muzycznych [...], wskazując przynależność utworu do danego stylu [...].	27

Nr zad.	Wymaganie ogólne	Wymaganie szczegółowe	Poziom wykonania zadania (%)
6.	I. Odbiór wypowiedzi i wykorzystanie zawartych w nich informacji.	Zdający: 1.6) rozróżnia i określa [...] instrumentarium [...] typowe dla poszczególnych epok od średniowiecza do XXI w.	20
7.1.	III. Analiza i interpretacja tekstów kultury.	Zdający: 3.1.b) stosuje posiadaną wiedzę do analizy [...] słuchowo-wzrokowej utworów muzycznych, rozpoznaje i opisuje: [...] podstawowe cechy języka muzycznego ([...] obsadę wykonawczą [...]).	35
7.2.	III. Analiza i interpretacja tekstów kultury.	Zdający: 3.1.a) stosuje posiadaną wiedzę do analizy [...] słuchowo-wzrokowej utworów muzycznych, rozpoznaje i opisuje: podstawowe techniki kompozytorskie [...].	61
7.3.	III. Analiza i interpretacja tekstów kultury.	Zdający: 3.1.a) stosuje posiadaną wiedzę do analizy [...] słuchowo-wzrokowej utworów muzycznych, rozpoznaje i opisuje: podstawowe techniki kompozytorskie wymienione w ust.1 pkt 3 lit. b.	54
8.	I. Odbiór wypowiedzi i wykorzystanie zawartych w nich informacji.	Zdający: 1.9. porządkuje chronologicznie: b) szkoły kompozytorskie i ugrupowania artystyczne [...]; c) postaci kompozytorów [...].	24
9.1.	III. Analiza i interpretacja tekstów kultury.	Zdający: 3.1.b) stosuje posiadaną wiedzę do analizy [...] słuchowo-wzrokowej utworów muzycznych, rozpoznaje i opisuje: [...], podstawowe cechy języka muzycznego [...].	77
9.2.	I. Odbiór wypowiedzi i wykorzystanie zawartych w nich informacji.	Zdający: 1.1.a) poprawnie posługuje się terminami i pojęciami muzycznymi określającymi elementy muzyki – rodzaje [...] artykulacji [...] i ich najczęściej spotykane włoskie określenia.	74
10.1.	I. Odbiór wypowiedzi i wykorzystanie zawartych w nich informacji.	Zdający: 1.7.b) charakteryzuje twórczość wybranych kompozytorów europejskich [...].	36
10.2.	III. Analiza i interpretacja tekstów kultury.	Zdający: 3.1.b) stosuje posiadaną wiedzę do analizy słuchowej [...] utworów muzycznych, rozpoznaje i opisuje: [...] podstawowe cechy języka muzycznego ([...] obsadę wykonawczą [...]).	75
11.1.	III. Analiza i interpretacja tekstów kultury.	Zdający: 3.2) analizuje teksty [...] o muzyce [...], wybiera i porządkuje informacje istotne dla problemu [...].	92
11.2.	II. Tworzenie wypowiedzi.	Zdający: 2.1.c.) opisuje dzieje muzyki na podstawie znajomości problemów [...], takich jak: [...] wykorzystanie folkloru w twórczości artystycznej, wzajemne oddziaływanie praktyk wykonawczych i technik kompozytorskich [...].	90
12.	I. Odbiór wypowiedzi i wykorzystanie zawartych w nich informacji.	Zdający: 1.5.c) rozróżnia i charakteryzuje gatunki i formy muzyczne: instrumentalne – [...] rodzaje [...] poematu symfonicznego [...].	43
13.	III. Analiza i interpretacja tekstów kultury.	Zdający: 3.1.b) stosuje posiadaną wiedzę do analizy słuchowej [...] utworów muzycznych, rozpoznaje i opisuje cechy stylów muzycznych [...], wskazując przynależność utworu do danego stylu (od średniowiecza do XXI w.) [...].	45

Nr zad.	Wymaganie ogólne	Wymaganie szczegółowe	Poziom wykonania zadania (%)	
14.1.	III. Analiza i interpretacja tekstów kultury.	Zdający: 3.1.b) stosuje posiadaną wiedzę do analizy [...] wzrokowej [...] utworów muzycznych, rozpoznaje i opisuje [...] podstawowe cechy języka muzycznego ([...] harmonikę [...]).	31	
14.2.	III. Analiza i interpretacja tekstów kultury.	Zdający: 3.1.b) stosuje posiadaną wiedzę do analizy wzrokowej [...] utworów muzycznych, rozpoznaje i opisuje [...] podstawowe cechy języka muzycznego ([...] fakturę [...]).	58	
15.	III. Analiza i interpretacja tekstów kultury.	Zdający: 3.1.c) stosuje posiadaną wiedzę do analizy [...] słuchowej [...] utworów muzycznych, rozpoznaje i opisuje cechy gatunków i form muzycznych [m.in. tańców użytkowych i stylizowanych] [...].	33	
16.	I. Odbiór wypowiedzi i wykorzystanie zawartych w nich informacji.	Zdający: 1.7.b) charakteryzuje twórczość wybranych kompozytorów europejskich [...].	19	
17.	I. Odbiór wypowiedzi i wykorzystanie zawartych w nich informacji.	Zdający: 1.8.b) rozpoznaje i opisuje cechy stylu muzycznego [...] głównych nurtów stylistycznych w muzyce [...]; 1.9.a) [...] wskazuje ramy czasowe stylów i kierunków w muzyce XX i XXI w.	32	
18.	III. Analiza i interpretacja tekstów kultury.	Zdający: 3.1.a) stosuje posiadaną wiedzę do analizy [...] wzrokowej [...] utworów muzycznych, rozpoznaje i opisuje podstawowe techniki kompozytorskie [...].	51	
19.	I. Odbiór wypowiedzi i wykorzystanie zawartych w nich informacji.	Zdający: 1.7.c) charakteryzuje twórczość innych kompozytorów, reprezentatywnych dla epoki, stylu, kierunku, szkoły lub ugrupowania artystycznego [...].	15	
20.	I. Odbiór wypowiedzi i wykorzystanie zawartych w nich informacji.	Zdający: 1.9.c) porządkuje chronologicznie postaci kompozytorów [...], wybitnych wykonawców i teoretyków muzyki [...].	19	
21.1.	II. Tworzenie wypowiedzi.	Zdający: 2.2.a) formułuje przejrzystą wypowiedź pisemną, określając genezę, przeobrażenia, powiązania, wpływy, podobieństwa i różnice [...] dzieł, form i gatunków muzycznych ([...] koncert [...]) oraz ich elementów i funkcji, w różnych epokach [...].	Zgodność treści pracy z tematem; rozpoznanie problemu sformułowanego w temacie.	56
21.2.			Trafne przywołanie faktów istotnych dla tematu; omówienie przywołanych faktów.	47
21.3.		Zdający: 2.2.c) formułuje przejrzystą wypowiedź pisemną, określając genezę, przeobrażenia, powiązania, wpływy, podobieństwa i różnice [...] stylów muzycznych [m.in. szkół	Dobór przykładów z literatury muzycznej, ilustrujących omawiane fakty.	43
21.4.			Jakość omówienia.	36
21.5.			Poprawne stosowanie terminologii.	45

21.6.		narodowych w XIX w.] różnych epok historycznych [...]; 2.3) postrzega i określa związki kultury muzycznej z kulturą epoki [...] oraz wydarzeniami historycznymi i zjawiskami społecznymi.	Uporządkowanie treści – kompozycja i język, logika wywodu i wnioskowania, język i estetyka pracy.	43
-------	--	---	---	----



Wykres 1. Poziom wykonania zadań w obszarach wymagań ogólnych (wskaźniki krajowe)

Komentarz (na podstawie wyników krajowych)

W roku 2019 do egzaminu maturalnego z historii muzyki w nowej formule, obowiązującej od 2015 roku, przystąpili po raz piąty absolwenci liceów ogólnokształcących, a po raz czwarty – absolwenci techników. Egzamin ten odbył się tylko na poziomie rozszerzonym. Średni wynik, jaki osiągnęli wszyscy absolwenci (liceów oraz techników łącznie), wynosi 46%. Absolwenci liceów osiągnęli średni wynik 53%, natomiast absolwenci techników osiągnęli wynik 16%.

1. Analiza jakościowa zadań

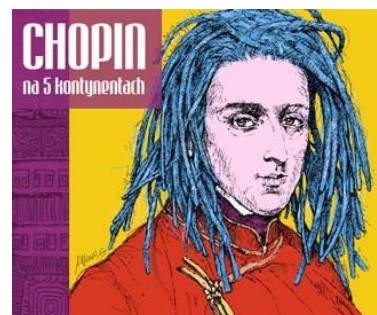
Poziom wykonania arkusza maturalnego z historii muzyki w 2019 roku (czyli średni wynik procentowy) wyniósł 46%, w związku z czym arkusz ten klasyfikuje się jako trudny w skali całej populacji zdających ten egzamin. Natomiast poziom wykonania arkusza równy 53%, uzyskany przez absolwentów liceów pokazuje, że dla tej grupy zdających arkusz okazał się umiarkowanie trudny.

Tegoroczny arkusz maturalny z historii muzyki składał się z 30 pojedynczych zadań (ujętych w 21 grup tematycznych), za które można było uzyskać łącznie 60 punktów. Cztery zadania w arkuszu okazały się dla zdających bardzo trudne (poziom wykonania każdego z nich był równy 19% lub niższy), 14 zadań okazało się trudnych (poziom wykonania każdego z nich wynosił od 20% do 49%), 5 zadań było umiarkowanie trudnych (poziom wykonania każdego z nich zawierał się w przedziale od 50% do 69%), 5 zadań było łatwych (o poziomie wykonania z przedziału 70%–89%), natomiast 2 zadania okazały się bardzo łatwe (poziom wykonania każdego z nich był wyższy lub równy 90%).

Zadania, z którymi zdający poradzili sobie najlepiej

Najłatwiejsze okazały się dla maturzystów kolejno zadania 11.1. i 11.2. (zadania bardzo łatwe o poziomie wykonania odpowiednio: 92% i 90%) oraz zadania: 1., 9.1., 10.2., 9.2., 3.2. (zadania łatwe o poziomie wykonania odpowiednio: 81%, 77%, 75%, 74% i 73%). Wszystkie należały do kategorii zadań otwartych krótkiej odpowiedzi.

Zadania bardzo łatwe dotyczyły tematyki związanej z płytą *Chopin na 5 kontynentach*. Zadanie 11.1. wymagało od zdających zapoznania się z ilustracją, którą była okładka płyty, oraz odnalezienia dwóch elementów, za pomocą których projektanci okładki wyrazili ideę uniwersalizmu muzyki Chopina. Tu można było wymienić m.in. współczesną fryzurę kompozytora (dredy), niebieski kolor włosów, chiński kaftan lub wzory etniczne na obrzeżu okładki. Zdający bez problemu wskazywali właściwe elementy, zwracając przy tym uwagę na ideę łączenia różnych kultur. Niektóre odpowiedzi odwoływały się także do samego tytułu płyty, podkreślającego obecność muzyki Chopina w każdym zakątku świata [przykład 1.].



Przykład 1.

Element 1.: stój wschodni (przypominający kimono)

Element 2.: dredy na głowie

Zadanie 11.2. wiązało się z analizą słuchową fragmentu utworu *Chopin w Andaluzji*, będącego aranżacją chopinowskiego *Walca cis-moll* op. 64 nr 2. Należało wymienić dwa elementy aranżacji, dzięki którym walc Chopina upodobił się do stylu flamenco. Zdający mieli do wyboru np. wykorzystanie charakterystycznych dla stylu flamenco instrumentów (gitara, cajon, kastaniety),

okrzyków, bądź typowego akompaniamentu rytmicznego wyklaskiwanego lub realizowanego na kastanietach [przykład 2.]. Właściwe odpowiedzi uczniów były dowodem tego, iż popularne w ostatnich dekadach aranżacje muzyki klasycznej w różnych stylach (m.in. jazz, flamenco) są im bliskie, dzięki czemu słuchowa analiza podobnych przykładów nie stanowi dla nich większego problemu.

Przykład 2.

Element 1.: Rytmika
 Element 2.: ~~Wzrost~~ Użycie specyficznej instrumentacji (np. kontrabasy, gitary, cajon)

W zadaniu 1., na podstawie zamieszczonych w arkuszu cytatów z dzieł Filodemososa i Homera, zdający mieli wskazać opisaną w każdym z cytatów funkcję muzyki w świecie starożytnym. Cytat 1. mógł kojarzyć się z funkcją wychowawczą (uwzględniano również zbliżone znaczeniowo funkcje – dydaktyczną lub edukacyjną). Cytat 2. wskazywał na funkcję rozrywkową. Tu większość odpowiedzi była prawidłowa, choć pojawiały się także nieliczne odpowiedzi błędne (np. cytat 2. – „funkcja pieśni starożytnej”).

Zadanie 3.2. wiązało się z przedstawioną w arkuszu ilustracją średniowiecznej notacji neumatycznej (cheironomicznej). Należało wymienić dwa elementy dzieła muzycznego, których powyższa notacja nie określała w sposób wymierny. Tu było kilka możliwości odpowiedzi, m.in.: wysokość dźwięku, jego czas trwania, rytmika; odpowiedzi te były na ogół udzielane prawidłowo.

Dwa kolejne łatwe zadania należały do grupy tematycznej związanej z analizą słuchowo-wzrokową. Przedmiotem analizy był fragment ekspozycji pierwszej części *Kwartetu smyczkowego Es-dur* op. 74 „*Harfowego*” Ludwiga van Beethovena. W zadaniu 9.1. zdający mieli podać numery taktów, którym kwartet zawdzięcza swój przydomek. Prawidłowe zaznaczenie obejmowało takty 11–18.

Zadanie 9.2. polegało na wskazaniu artykulacji upodabniającej brzmienie instrumentów smyczkowych do brzmienia harfy. Należało znaleźć w partyturze nazwę włoską i wyjaśnić jej polskie znaczenie. Była to artykulacja *pizzicato*, oznaczająca szarpanie struny palcem. Na podstawie udzielanych odpowiedzi można wywnioskować, że ten rodzaj zabiegu artykulacyjnego jest zdającym bardzo dobrze znany.

Zadanie 10.2. ponownie wymagało uważnego wysłuchania przykładu dźwiękowego. Na podstawie nagrania fragmentu drugiej części *Symfonii fantastycznej* Hectora Berliozza zdający mieli zapisać nazwę instrumentu, który po raz pierwszy pojawił się w partyturze tego utworu oraz nazwę tańca, który został poddany stylizacji. Tu zdający bezbłędnie wskazywali na harfę i stylizację walca.

Podsumowując, można stwierdzić, że zadania łatwe odwoływały się do umiejętności analizy wzrokowej, słuchowej i słuchowo-wzrokowej różnego typu przykładów (ścieżka dźwiękowa utworu, jego zapis partyturowy, a także cytaty z dzieł literackich).

Zadania, z którymi zdający poradzili sobie najslabiej

W arkuszu można wyróżnić cztery zadania, z którymi zdający poradzili sobie najslabiej (każde z tych zadań uzyskało poziom wykonania poniżej 20%). Były to: zadanie 19. (poziom wykonania 15%) zadanie 4. (poziom wykonania 19%), zadanie 16. (poziom wykonania 19%), oraz zadanie 20. (poziom wykonania 19%). Wszystkie te zadania odwoływały się do wiedzy zdających. Zostaną one zaprezentowane w kolejności, w jakiej wystąpiły w arkuszu maturalnym.

Zadanie 4. wymagało znajomości instrumentalnych gatunków wykształconych w epoce renesansu. Należało uzupełnić krótki, naprowadzający tekst, wpisując odpowiednio nazwę *ricercar* i *canzony*. W wielu arkuszach brakowało obu wpisów, częściej jednak brak punktacji wynikał z wpisów błędnych. W takich przypadkach na ogół poprawnie rozpoznawano *ricercar*, natomiast oznaczenie drugiego gatunku stanowiło dość duży problem – uznawano np., że *chanson* była prototypem miniatury instrumentalnej, kantaty lub „pieśni instrumentalnej”. Świadczy to o małej znajomości dawnych epok i uprawianych w nich gatunków, a także o nieuważnej analizie własnych pomysłów (przecież kantata i pieśń są gatunkami wokально-instrumentalnymi; nie może być również mowy o gatunkach rozwiniętych w epoce romantyzmu, jak np. miniatura instrumentalna czy pieśń bez słów).

W zadaniu 16. należało skorzystać z tekstu źródłowego, którym był cytat z *Muzyki naszego stulecia* Witolda Rudzińskiego i na jego podstawie rozpoznać dzieło (podając tytuł utworu oraz nazwisko kompozytora) – *Symfonię psalmów* Igora Strawieńskiego.

Wspaniała ta muzyka jest napisana na chór i orkiestrę o nietypowym składzie. Instrumenty są obsadzone chórami [...]. Z perkusji pojawiają się kotły i wielki bęben; osobiwością są dwa fortepiany, traktowane niemal perkusyjnie. Ze smyczków – tylko wiolonczele i kontrabasy [...]. Dzięki temu układowi kompozytor osiąga surowe brzmienie [...].

Wybrane fragmenty psalmów w pierwszej części akcentują moment skruchy [...]. Arcydzieło surowego kontrapunktu zawiera w części drugiej podwójną fugę [...].

W obszernym finale wstępne *Alleluja* tworzy rodzaj *motta*, które powraca w węzłowych momentach tej muzyki.

Witold Rudziński, *Muzyka naszego stulecia*, Warszawa 1995.

Poza charakterystyką utworu zawartą w zamieszczonym cytacie (nietypowy skład wydobywający surowość brzmienia: chóry, dwa traktowane niemal perkusyjnie fortepiany, niskie smyczki; fragmenty psalmów, „arcydzieło surowego kontrapunktu” zawierające podwójną fugę itp.) zdający mogli skorzystać z informacji zawartej w treści zadania (utwór reprezentatywny dla nurtu neoklasycznego, napisany w 1930 roku na 50-lecie Bostońskiej Orkiestry Symfonicznej). W rozwiązaniu pojawiała się bardzo wiele odpowiedzi błędnych, m.in. Prokofiew – *Symfonia klasyczna*, Szymanowski – *Stabat Mater* oraz Strawieński – *Żywot rozpustnika*. Były też sytuacje, w których właściwy tytuł dzieła przypisany został innemu twórcy (Szostakowicz). Mamy więc do czynienia z jednej strony z nieuważnym czytaniem informacji zawartych w poleceniu i tekście źródłowym, z drugiej zaś – z niedostatecznym przemyśleniem własnych propozycji (napisana w 1917 roku *Symfonia klasyczna* Prokofiewa, jako dzieło czysto instrumentalne, nie mogła zawierać w sobie fragmentów psalmów; podobnie – utwór *Stabat Mater*, napisany do polskiego tłumaczenia tekstu średniowiecznej sekwencji, a także opera *Żywot rozpustnika*).

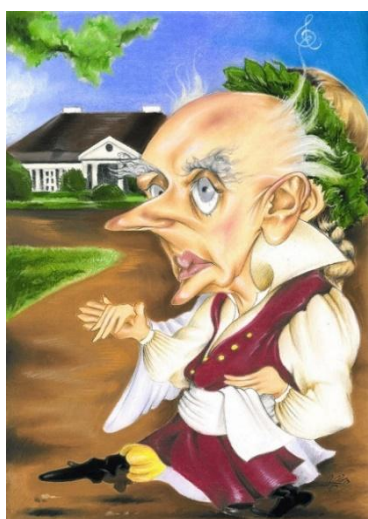
Bardzo podobną konstrukcję miało zadanie 19. (poziom wykonania – 15%). W treści zadania napisana była następująca informacja o dziele muzycznym: „W 1957 roku na Broadwayu miała miejsce premiera musicalu, którego libretto było współczesną adaptacją szekspirowskiego dramatu *Romeo i Julia*. Spektakl odniósł ogromny sukces. Publiczność oczarowała oryginalna i nowoczesna choreografia Jerome’a Robbinsa oraz muzyka, w której spłotły się melodie i rytmy różnych dźwiękowych kierunków i stylów. Ozdobą przedstawienia były piosenki, np. *Marija, Tonight, America*, które wkrótce zyskały rangę światowych przebojów”.

Zdający, po zapoznaniu się z opisem dzieła, mieli podać tytuł utworu i nazwisko jego kompozytora. Chodziło o musical *West Side Story* Leonarda Bernsteina. Podobnie jak w zadaniu 16., także i tutaj w poleceniu przekazano istotne informacje na temat utworu (gatunek – musical, czas i miejsce premiery – Broadway 1957, libretto – współczesna wersja szekspirowskiego dramatu *Romeo i Julia*, tytuły najpopularniejszych piosenek – *Marija, Tonight, America*). Wśród odpowiedzi błędnych

odnotowano takie, które świadczą o nieuważnej analizie treści zadania, np. podawano utwór *Romeo i Julia* autorstwa Prokofiewa.

Kolejne, bardzo trudne zadanie 20., było prezentacją trzech karykatur nieżyjących już polskich artystów, których działalność przypadała głównie na ubiegłe stulecie. Byli to (w kolejności prezentacji): Wojciech Kilar, Ignacy Jan Paderewski i Czesław Niemen. Pod każdą z karykatur należało zapisać imię i nazwisko przedstawionego na niej artysty. Rysunki dobrano bardzo starannie, tak, by przedstawione na nich postaci były rozpoznawalne z rysów twarzy, fryzur, a także charakterystycznych dla każdej z nich atrybutów (Kilar przedstawiony został w szlacheckim stroju na tle dworku, co było wyraźnym nawiązaniem do filmu *Pan Tadeusz*, Paderewski – w burzy rudych włosów – siedział przy fortepianie, Niemen zaś – w charakterystycznym kapeluszu – grał na organach). Zdający mogli uzyskać punkt, gdy wszystkie wpisy pod karykaturami były prawidłowe.

Karykatura 1.



Karykatura 2.



Karykatura 3.



1. Wojciech Kilar

2. Ignacy Jan Paderewski

3. Czesław Niemen

Przykładami odpowiedzi, w których zdający nie rozpoznali żadnej z przedstawionych postaci, bądź popełniali błędy w przypadku pojedynczych karykatur, są następujące zestawienia:

1. *Moniuszko*

2. *Chopin*

3. *Soyka*

1. *Penderecki*

2. *Lutosławski*

3. *Górecki*

1. *Kilar*

2. *Górecki*

3. *Krzysztof Paderewski*

1. *Kilar*

2. *Paderewski*

3. *Komeda*

1. *Szymanowski*

2. *Lutosławski*

3. *Niemen*

i wiele innych błędnych wpisów (wśród nich np. Grzegorz Zimmerman [*sic!*]).

Podsumowując, można stwierdzić, że zadania bardzo trudne wymagały od zdających znajomości form i gatunków muzycznych oraz wiedzy na temat kompozycji reprezentatywnych dla danego twórcy czy stylu muzycznego.

Wypracowania

Zadanie 21. polegało na napisaniu wypracowania na jeden temat wybrany spośród dwóch podanych. Pierwszy z nich wymagał charakterystyki barokowego koncertu instrumentalnego, drugi odwoływał się do znajomości XIX-wiecznych szkół narodowych. Poniżej przedstawione zostaną oba tematy wraz z możliwymi sposobami ich realizacji.

Temat 1.: *Scharakteryzuj gatunek koncertu instrumentalnego w epoce baroku. W swoich rozważaniach uwzględnij różne typy barokowych koncertów, ich budowę, dobór instrumentów oraz nazwiska kompozytorów i ich dzieła.*

Właściwe omówienie tematu wymagało przywołania twórców *concerto grosso* i koncertu solowego. Należało scharakteryzować budowę *concerto grosso*, wskazać na współdziałanie dwóch grup instrumentalnych – *concertino* i *ripieni*, a także na wykorzystywanie różnych typów faktury. Ważnym zagadnieniem było dostrzeżenie różnic w obsadzie i konstrukcji *concerto grosso* w twórczości Corellego, Vivaldiego, Bacha i Händla. W omówieniu koncertu solowego należało zwrócić uwagę na jego budowę, różnorodność wykorzystywanych instrumentów solowych, relację między solistą a orkiestrą. Zdający mogli odwołać się do analizy słuchowo-wzrokowej przykładu z arkusza maturalnego – *V Koncertu brandenburskiego* J.S. Bacha, w którym klawesyn występował w podwójnej roli (jako jeden z instrumentów koncertujących oraz jako instrument realizujący *basso continuo*).

W pracach na temat 1. znalazły się trafne wprowadzenia, w których zdający nakreślili przyczyny popularności omawianego gatunku i wyjaśnili pochodzenie jego nazwy [przykład 3.]. Warto także odnotować prace wskazujące na związki barokowego koncertu z techniką polichóralną szkoły weneckiej [przykład 4.]. W niektórych pracach część wstępna ukazywała omawiany gatunek na szerokim tle muzyki instrumentalnej epoki baroku, wskazując na dokonania klawesynistów francuskich i niemieckiej szkoły organowej.

Przykład 3.

..... W epoce baroku muzyka instrumentalna bardzo zyskała na znaczeniu i popularności, co spowodowało wykształcenie się wielu gatunków na obsadę czysto instrumentalną. Jednym z takich gatunków był koncert.

..... Jak sugeruje nazwa, formatwórczą rolę w tym gatunku pełni technika koncertująca, która polega na wysunięciu na pierwszy plan partii solisty, co zazwyczaj wiąże się z jej popisowym charakterem. Technika ta znana była już w poprzednich epokach, ale nie była dotąd istotą żadnego gatunku. Geneza samej nazwy koncertu wiąże się jednak przede wszystkim z dwoma włoskimi słowami oznaczającymi „współdziałać” i „współzawodniczyć”.

Przykład 4.

Koncert instrumentalny to w dzisiejszych czasach bardzo popularny i warto wyróżnić gatunek. Początek koncertu można zauważyć w muzyce wokalnej, w epoce Renesansu. W tamtym czasie w szkole niemieckiej wykładano polichordność. Wtedy G-durym założeniem polichordności była realizacja co najmniej dwóch chordów następującym tego było wykorzystanie się technik concerto polegającej na zadziornym, małej siły, po które odmiennie pod względem ^{op.} dynamicznym dynamizacji, w obrębie wykonawstwa.

Wielu zdających dokonało właściwego wyszczególnienia barokowych koncertów instrumentalnych – *concerto grosso* i koncertu solowego, opisując w sposób wyczerpujący podstawowe założenia i budowę obu gatunków. W kilku pracach do omawianych gatunków niesłusznie dołączono koncert kościelny, który charakteryzował się obsadą wokально-instrumentalną, nie mieścił się więc w wymaganym obszarze muzyki instrumentalnej [przykład 5.].

Przykład 5.

Mimo, że muzyka trochę zaczęła ma-
czyć coraz więcej, to nie zapominano jednak
o wierze. Przykładem takim może być
forma koncertu kościelnego. Wokalno-instru-
mentalna obrada powołana na epickie
dźwięki woli papieża. Przykładem
koncertu kościelnego może być „Lactatus
suum” polskiego kompozytora Gregora Gimo-
rego Gorzyckiego. Utwór ma budowę jedno-
członową. Koncertowane polega na
wzajemnych fragmentach solowych głosów
oraz na przedmiotowym odpowiadaniu
oraz instrumentalnym. Koncertuje również trębce
i skrzypce.

Dobór adekwatnych przykładów z literatury muzycznej, podobnie jak w roku ubiegłym, nie wypadł zbyt dobrze (poziom wykonania 43%). Najczęściej omawianymi lub tylko przywoływanymi kompozycjami były utwory: Arcangelo Corellego (tu wymieniano przede wszystkim *Concerto grosso g-moll „Na Boże Narodzenie”* op. 6 nr 8), Antonio Vivaldiego (z popularnym cyklem solowych koncertów skrzypcowych z op. 8 *Le quattro stagioni*) i Jana Sebastiana Bacha (*Koncerty brandenburskie*, koncerty solowe). Wielu zdających wykorzystało przykład z arkusza maturalnego – V Koncert brandenburski D-dur z ciekawym potraktowaniem partii klawesynu [przykład 6.].

Przykład 6.

W tym przypadku grupa koncertino jest nieco bardziej rozbudowana, bo obejmuje aż trzy instrumenty – flauto traverso, skrypkę oraz klarnet sologny. Nie bójmy się więc nadmiernej, gdyż nie wypuklenie roli klarnetu do solowej. Był to jest to zabieg nie spotykany w epoce baroku, gdyż klarnet ^{jest} instrumentem zdolnym do gry solowej, a więc był elementem grupy piano continuo. Dlatego może się, że m. in. dzięki rozbudowanej kadencji klarnetu, może się o porządku koncertu na ten instrument, koncertie solowym.

Znalazły się również prace, w których dobór przykładów był bardziej zróżnicowany – wśród twórców *concerto grosso* wymieniano Jerzego Fryderyka Haendla, a przy koncercie solowym pojawiły się nazwiska Torellego, Tartiniego i wspomnianego już Haendla. Autor jednego z wypracowań w sposób wyczerpujący odniósł się do problematyki koncertu solowego, wymieniając wielu kompozytorów i zwracając uwagę na duże zróżnicowanie instrumentów solowych [przykład 7.].

Przykład 7.

Powstałe koncerty na inne instrumenty, np. Koncert na klaweryn J.S. Bacha BWV 1056, Georg Friedrich Händel tworzy koncerty obójowe, a swoim rekordzistą jest J. Quantz, który ma na swoim koncie ponad 300 koncertów fletowych.

Temat 2.: W nawiązaniu do poniższej wypowiedzi polskiego muzykologa Bohdana Pocięja omów działalność szkół narodowych na podstawie dwóch wybranych ośrodków. W swojej pracy przedstaw twórców, ich dzieła, a także gatunki i formy charakterystyczne dla muzyki zaangażowanej narodowo.

Zdający mógł dokonać wyboru dwóch ośrodków działalności szkół narodowych (np.: szkoła czeska, hiszpańska, polska, rosyjska, skandynawska). Na ich podstawie należało wyjaśnić przyczyny powstania szkół narodowych i wskazać najważniejszych przedstawicieli. Kolejnym ważnym zagadnieniem było omówienie najbardziej reprezentatywnych gatunków (np. pieśń, opera, poemat symfoniczny, tańce) i tych cech języka muzycznego, które decydowały o odrębności narodowej (stylizacja muzyki ludowej, sięganie po rytmy i skale ludowe). Należało także podkreślić tematykę dzieł powstających w szkołach narodowych (odwoływanie się do historii, obyczajów i zwyczajów ludowych, sytuacji społeczno-politycznej, itp.) oraz wiodącą rolę języka narodowego w twórczości pieśniarskiej i operowej. Przy opracowywaniu tego tematu zdający mogli sięgnąć po zadanie z arkusza maturalnego polegające na rozpoznaniu stylizowanych tańców pochodzących z XIX-wiecznych oper (polka ze *Sprzedanej narzeczonej* B. Smetany, habanera z *Carmen* G. Bizeta i mazur ze *Strasznego dworu* S. Moniuszki).

W wysoko punktowanych pracach podejmujących temat 2. znalazły się wyczerpujące wprowadzenia ukazujące przyczyny powstawania szkół narodowych i zwracające uwagę na szczególne zainteresowanie kompozytorów romantycznych ludowością i podkreślanie narodowej odrębności [przykład 8.].

Przykład 8.

Muzyka w XIX w. przybrała inny kierunek, niż poprzednie stulecie. Zaczęto więcej interesować folklorem, ludowością i tradycjami ludowymi. Tak jak pisze Bohdan Pociąg w swoim artykule, muzyka ludowa stała się wyznacznikiem i wyróżnikiem narodowościowym w muzyce. Bardzo wielu kompozytorów inspirowało się muzyką ludową, chociażby nasz Chopin pisząc mazurki, czy Stanisław Moniuszko, genialnie charakteryzując muzykę podhala w swojej operze „Halka”. Tworzyły się ośrodki, które i tworzyły szkoły narodowe, które inspirowały się muzyką ludową oraz folklorem.

Opisy szkół narodowych dotyczyły najczęściej ośrodka rosyjskiego, czeskiego i polskiego. Pojawiały się również, choć znacznie rzadziej, szkoły skandynawska i niemiecka. W ramach ośrodka rosyjskiego zdający wymieniali dokonania na gruncie opery, symfoniki i pieśni, przywołując nazwiska członków Potężnej Gromadki i Piotra Czajkowskiego. Wymieniali takie dzieła, jak np. *Borys Godunow*, *Chowańszczyzna*, *Książ Igor*, *W stepach Azji Środkowej*, *Obrazki z wystawy*, *Noc na tyśej Górze*.

W szkole czeskiej dawano przykłady głównie z twórczości Bedřicha Smetany (*Sprzedana naręczona*, *Moja ojczyzna*) i Antonína Dvořáka (*Tańce słowiańskie*). W nielicznych pracach pojawiło się nazwisko Leoša Janáčka – tu zwracano także uwagę na prowadzone przez niego badania morawskiego folkloru [przykład 9.].

Przykład 9.

Starej aspektami śpiewu i harmoniki ludowej zajmował się Leoš Janáček. Przewidział on badanie antropologiczne i archeologiczne, dotyczące kultury, języka, zwyczajów w muzyce ludów przedchrześcijańskich, zamieszkujących tereny Czech. Wynikiem tych prac stał się oryginalny styl.

Dokonania szkoły polskiej omawiano najczęściej w oparciu o twórczość Fryderyka Chopina i Stanisława Moniuszki. U Chopina wskazywano na stylizacje polskich tańców narodowych obecne w miniaturach fortepianowych (polonezy, mazurki) i utworach na fortepian z towarzyszeniem orkiestry (*Final z Koncertu fortepianowego e-moll*, *Rondo à la Krakowiak*); Moniuszko, to przede wszystkim opery i pieśni.

Zdający, którzy zdecydowali się na omówienie szkoły skandynawskiej, przywoływali symfoniczną twórczość Edwarda Griega i Jeana Sibeliusa [przykład 10.].

Przykład 10.

Za ~~kompozytorów~~ szkoły skandynawskiej w XIX wieku uważa się ~~gr~~ twórców pochodzenia norweskiego, szwedzkiego, duńskiego i fińskiego. Najbardziej ich przedstawicielami byli Edward Grieg z Norwegii i Jean Sibelius z Finlandii. Mimo że pochodzili z różnych krajów, łatwo zauważyć wspólne elementy ich muzyki, które sięgały na wstępie do muzyki ludowej, ale też krajoznawstwa i warunków panujących na zimnej północy. Oba więc kompozytorzy uprawiali głównie muzykę symfoniczną, charakterystyczną w melancholijnym klimacie, surowością i oszczędnością w środkach ~~technicznych~~ ~~technicznych~~.

W wielu pracach, idąc za cytatem Bohdana Pocięja, zdający podkreślali używanie przez kompozytorów rodzimych skal, charakterystycznych dla muzyki danego kraju rytmów i melodyki, które były cytowane, a częściej poddawane zabiegom stylizacji. Zwracano również uwagę na wykorzystywanie tekstów w językach narodowych.

Pozytywnie ocenione prace podejmujące oba zagadnienia (koncert barokowy i XIX-wieczne szkoły narodowe) wykazywały się zgodnością treści z tematem i właściwym stopniem rozpoznania problemu. Podsumowując, stwierdzić należy, że tematy obu wypracowań okazały się dla zdających trudne – ogólny poziom wykonania tego zadania był zbliżony do roku ubiegłego i wyniósł 45%, przy czym najwyżej, choć wciąż w granicach zadań umiarkowanie trudnych, oceniono zgodność treści prac z tematem i właściwe rozpoznanie sformułowanego w temacie problemu (poziom wykonania tego aspektu wypracowania wyniósł 56%). Najniższy wynik otrzymali zaś zdający za jakość omówienia (poziom wykonania – 36%). Trafne przywołanie faktów istotnych dla tematu wraz z ich omówieniem osiągnęło poziom wykonania 47%, poprawne stosowanie terminologii – 45%. Ten sam poziom wykonania co w ubiegłym roku – 43% – uzyskali zdający za dobór przykładów z literatury muzycznej, mających ilustrować omawiane fakty oraz za ostatni element wypracowania – uporządkowanie treści: kompozycji i języka, logiki wyводу i wniosku, języka i estetyki pracy (w przypadku tego elementu martwi spadek poziomu wykonania aż o sześć punktów procentowych).

2. Problem „pod lupą”

Prezentowanie własnych poglądów na twórczość muzyczną i kulturę minionych epok

W podstawie programowej przedmiotu historia muzyki, w wymaganiu szczegółowym 2.4), znajduje się następujący zapis: „Uczeń prezentuje własny pogląd na muzyczną twórczość i kulturę epok minionych, dokonuje syntezy i porównań, wskazuje dzieła, twórców i wykonawców o szczególnym znaczeniu dla danej epoki, stylu, ośrodka oraz uzasadnia swoje poglądy i popiera je właściwie dobranymi przykładami”. Wymagania te znajdują swoje dopełnienie w kryteriach oceniania pracy pisemnej, zwłaszcza takich jak: trafne przywołanie i omówienie istotnych faktów oraz zilustrowanie ich właściwie dobranymi przykładami muzycznymi, a także – logika wyводу i wnioskowanie. Podstawą opisanej w tym wymaganiu umiejętności jest rzetelna, ugruntowana wiedza. Dalej przeanalizujemy wybrane przykłady wypracowań maturzystów w kontekście tej umiejętności – przywołamy przykłady prac, których mankamentem był właśnie brak precyzyjnego zaprezentowania poglądu na twórczość muzyczną i kulturę minionych epok.

Niewystarczająca umiejętność prezentowania przez zdających ich własnych poglądów wynika w dużej mierze z braku dogłębnej wiedzy na podjęty temat – uczniowie częstokroć nie potrafią odwołać się do „istotnych faktów”, popełniają błędy natury merytorycznej, ich znajomość dzieł muzycznych ogranicza się do zaledwie kilku najpopularniejszych utworów (choć i tu trafiają się błędy – np. stwierdzenie, że każdy z *Koncertów brandenburskich* „posiada 5 części”). Jeśli zdający nie może przywołać istotnych faktów i zilustrować ich odpowiednimi przykładami, trudno wymagać, by przeprowadził logiczny wywód i dokonał właściwej syntezy.

Analiza zadań i rozwiązań uczniowskich

W jednej z prac zdający podaje nieprawidłową informację na temat pierwotnych typów barokowych koncertów instrumentalnych – rozgranicza je na koncerty „na instrument solo” i koncerty „na instrument solowy z towarzyszeniem orkiestry”. Niestety nie wyjaśnia, czym owe koncerty się różnią. Na ogół przez określenie „koncert solowy” rozumiemy właśnie utwór przeznaczony na instrument solowy z towarzyszeniem orkiestry (w odróżnieniu od koncertu podwójnego czy potrójnego). Wyjątkiem jest napisany na klawesyn *Koncert włoski* BWV 971 J.S. Bacha – w pracy nie znajdujemy jednak przywołania i omówienia tego utworu. We wspomnianej pracy nie odnajdujemy też żadnej informacji na temat tak typowego dla epoki baroku *concerto grosso*.

W kolejnej pracy [przykład 11.] zdający przyrównuje koncert barokowy do sonaty lub suity, zwracając uwagę jedynie na jego budowę, nie zaś na istotę gatunku. Oczywiście technika współzawodniczenia wykształcała się na gruncie różnych gatunków (np. *Sonata pian e forte* G. Gabrielego), jednak informacja podana w pracy jest zbyt ogólnikowa. Nie znajdujemy także wyjaśnienia terminu „prosta budowa”.

Przykład 11.

...~~U~~ka parętku istnienie koncertu w baroku, nie
 różni się on zbyt od np. sonaty ^{czy suity}...~~Był on prosty~~ jego
 budowa była prosta.

Przywoływanie adekwatnych przykładów muzycznych jest tym elementem wypracowania, któremu uczniowie powinni poświęcić więcej troski. W jednej z prac zdający dla oddania charakteru koncertu barokowego sięga aż po twórczość Paganiniego, całość wypowiedzi pisemnej kończy zaś odwołaniem się do takich kompozytorów, jak Beethoven, Weber, Brahms i Czajkowski [przykład 12.]. Nie byłoby w tym nic niewłaściwego, gdyby podane przykłady stanowiły tylko niewielki element podsumowania,

w którym autor, po wyczerpującym omówieniu tematu, zarysowuje dalsze przemiany gatunku. Niestety niżej przytoczony fragment stanowi czwartą część całego wypracowania, a wymienione dzieła nie mają żadnego logicznego związku z wcześniejszą wypowiedzią. Kolejny raz obserwujemy nieporządek w sposobie klasyfikacji gatunku („Również w koncertach solowych, kompozytorzy tworzyli też podwójne koncerty smyczkowe [...]”).

przykład 12.

Również.....

w koncertach solowych, kompozytorzy tworzyli też podwójne koncerty smyczkowe (np. J. S. Bach). W późniejszym okresie, koncerty solowe jedn. i podwójne zyskały dużą popularność (np. koncert skrzypcowy h-moll Paganini, koncert potrójny C-dur Beethovena i koncert podwójny D-dur Czajkowskiego (Brahmsa), z biegiem czasu kompozytorzy zaczęli pisać koncerty również na inne instrumenty (np. koncert klarinetowy f-moll, Es-dur F. Webera).

Autor innego wypracowania, pisząc o wykorzystaniu w koncertach różnych instrumentów solowych, wymienia nazwiska Mozarta, Chopina, Czajkowskiego i Kurpińskiego, wychodząc tym samym poza ramy czasowe zakreślone w temacie [przykład 13.].

Przykład 13.

Pisano również koncerty fortepianowe i którymi twórcami byli: Fryderyk Chopin, Piotr Czajkowski, Ludwig van Beethoven. Pisano koncerty instrumentalne na instrumenty dęte: flet (Franz Becho, Johann Stamitz, Quanz) klarinet (Kameli Kurpiński) obój (Wolfgang Amadeusz Mozart) w. wiele innych instrumentów.

Zdarzają się wypracowania, w których zdający unikają konkretów, uciekają się do rozbudowanych opisów o charakterze tak ogólnym, że trudno na ich podstawie wnioskować o przedmiocie opisu. W poniższym przykładzie [przykład 14.] maturzysta skupia się na ilości i charakterze poszczególnych części koncertu. Podane informacje są bardzo nieprecyzyjne – już w pierwszym zdaniu mamy pomieszanie pojęć budowy cyklicznej z budową poszczególnych części cyklu (cykl może składać się z trzech bądź czterech części, natomiast określenia „forma binarna” lub „forma A-B-A” odnoszą się do pojedynczego ogniwa cyklu).

Przykład 14.

Koncerty ~~Solowe~~ ^{instrumentalne} zazwyczaj miały formę 3 częściową, repetycyjną formę binarną, budowę ABA, ale czasem występowały koncerty 4 częściowe. Koncert instrumentalny, który miał 3 części: pierwszą część miał w tempie umiarkowanym, czasem występowało tempo allegro. W niektórych koncertach instrumentalnych z towarzyszeniem orkiestry to ona rozpoczyna pierwszą część. Pokazuje nam charakter utworu, charakter danej części, jej temat przewodni. Pierwszą część kończy pokaz wirowości awantury kadeucy. Solista pokazuje swoje możliwości jak i możliwości skrzypca instrumentu. Druga część utworu słyszymy kontrastuje pod względem charakteru, tempa jak i melodii. Druga część jest spokojna, pogodna, daje nam oszczędzić przed ostatnią, finałową częścią. Niekiedy i w drugiej części występuje kadeucja. Część trzecia jest częścią finałową, jest dłuższą o budowę koncertu 3 częściowego. Trzecia część również kontrastuje pod względem tempa, charakteru. Tempo zazwyczaj jest bardzo szybkie, pojawia się presto. Ostatnia część jest bardziej skoczna, lekka, zabawna i zadowolona. W trzeciej części następuje doprowadzenie do finału.

Celem uzupełnienia powyższych rozważań dodać należy, iż więcej kłopotu sprawił zdającym temat odwołujący się do wiedzy o barokowych koncertach instrumentalnych, łatwiej natomiast poradzili sobie z epoką romantyzmu i omówieniem działalności szkół narodowych. Umiejętność tworzenia wypowiedzi wciąż jednak wypada słabo. Uderza niewystarczająca znajomość dzieł muzycznych pozwalających zilustrować omawiane fakty. W pracach pojawiają się liczne błędy merytoryczne, często brakuje właściwej logiki wyводу i umiejętności wnioskowania. Widoczne są także błędy natury gramatycznej i stylistycznej. Aby temu zapobiec, należy stwarzać uczniom możliwości wypowiedzania się zarówno w formie pisemnej jak i ustnej. Każda taka wypowiedź powinna być poprzedzona sporządzeniem szczegółowego konspektu konsultowanego z nauczycielem.

3. Wnioski i rekomendacje

1. Zdający osiągnęli dość zbliżone wyniki w każdym z trzech badanych obszarów wymagań ogólnych. Najwyższy wynik osiągnięty został w obszarze analizy i interpretacji tekstów kultury (poziom wykonania – 50%). Nieco słabiej wypadła umiejętność tworzenia wypowiedzi (poziom wykonania – 47%), najslabiej zaś wypadli tegoroczni maturzyści w obszarze odbioru wypowiedzi i wykorzystania zawartych w nich informacji (poziom wykonania – 42%).
2. Zdający najlepiej poradzili sobie z analizą przykładów muzycznych. Na 14 zadań, w których należało wysłuchać i/lub zapoznać się z zapisem nutowym dzieła muzycznego, tylko 3 zadania osiągnęły poziom wykonania poniżej 50%. Wszystkie pozostałe zostały wykonane w granicach od 51% do 90%. Widać wyraźnie, że w tego rodzaju zadaniach – typu umiejętnościowego – maturzyści czują się coraz pewniej. Jest to bardzo pozytywny objaw – umiejętność analizy dzieła muzycznego, zwłaszcza dla uczniów niebędących absolwentami szkół muzycznych, nie należy do zadań łatwych.
3. W stosunku do lat ubiegłych podkreślić należy także mniejszą ilość błędów w zapisywaniu nazwisk kompozytorów lub nazw terminów muzycznych.
4. Problemem pojawiającym się corocznie jest brak umiejętności korzystania z informacji zawartych w poleceniach lub tekstach źródłowych. Jest to powód niepowodzeń wielu zdających. W zadaniach wymagających odwołania się do wiedzy na tematy mniej popularne, jak np. gatunki i formy muzyczne epok dawnych lub znajomość konkretnych dzieł i ich twórców, uważna analiza podanych informacji z pewnością pozwoliłaby na wskazanie poprawnej odpowiedzi. Należy uczulić zdających na potrzebę uważnego czytania treści zadań oraz informacji zawartych w poleceniach i tekstach źródłowych.
5. Wśród kolejnych roczników maturzystów wciąż dostrzegalne są duże kłopoty z tworzeniem logicznej wypowiedzi, dokonywaniem syntez i porównań, wskazywaniem właściwie dobranych przykładów twórców i ich dzieł. Polecane jest stwarzanie uczniom możliwości częstego wypowiadania się zarówno w formie pisemnej jak i ustnej. Pomocą w prawidłowej konstrukcji takich wypowiedzi będzie poprzedzanie ich szczegółowym konspektem, który każdorazowo powinien być konsultowany z nauczycielem.

HISTORIA SZTUKI

1. Opis arkusza

Arkusz egzaminacyjny z historii sztuki składał się z 14 różnego typu zadań i podzielony został na trzy części.

Część pierwsza zawierała 9 zadań, z których siedem ilustrowana była reprodukcjami dzieł. Były to zadania zamknięte oraz zadania otwarte, sprawdzały one między innymi wiedzę o epokach, kierunkach, stylach i tendencjach w sztuce, znajomość twórczości wybitnych artystów, miejsc usytuowania obiektów architektury lub przechowywania dzieł sztuk plastycznych, a także znajomość terminów i pojęć z dziedziny sztuki, technik artystycznych i ikonografii. Rozwiązując zadania, maturzyści wykazywali się wiedzą o wybitnych twórcach i ich dziełach oraz określali funkcje tych dzieł w historii sztuki. Od zdających wymagano także rozumienia terminów z dziedziny sztuki, rozpoznania podstawowych motywów ikonograficznych oraz kojarzenia tych motywów ze źródłami literackimi.

Zadania w część drugiej arkusza – od 10. do 13. – polegały na wykonaniu opisów i analizy dzieł z różnych dziedzin sztuki (malarstwa, rzeźby, architektury). Analizę ograniczono do ściśle określonych kategorii, w zależności od rodzaju i charakteru dzieła, którego dotyczyły. Zdający musieli dokonać analizy porównawczej dwóch krakowskich kościołów św. Andrzeja i Mariackiego oraz wykazać się umiejętnością zanalizowania obrazu *Kruki nad łanem zboża* Vincenta van Gogha. Pozostałe dwa zadania obejmowały pracę z tekstem źródłowym oraz analizę formalną rzeźby Katarzyny Kobro.

W pierwszej i drugiej części arkusza zostały wykorzystane różnorodne materiały źródłowe, przede wszystkim ikonograficzne.

W trzeciej części arkusza (zadanie 14.) maturzyści musieli się wykazać umiejętnością redagowania rozszerzonej wypowiedzi na jeden z zaproponowanych tematów:

Temat 1. *W wieku XX sztuka od odtwarzania przeszła do tworzenia. Dzieło sztuki stało się tworem autonomicznym, nie zastępowało i nie sugerowało rzeczywistości, stanowiło nową rzeczywistość. Zorganizowanemu ładowi estetycznemu przeciwstawiała się niesubordynowana energia.*

Jan Białostocki, *Sztuka cenniejsza niż złoto*, Warszawa 2001.

Odwołując się do wypowiedzi Jana Białostockiego, przedstaw, na przykładzie dzieł trzech różnych twórców, nowe sposoby wypowiedzi artystycznej w sztuce XX wieku.

Temat 2. Jednym z haseł sztuki jest sentencja ‘Ad maiorem Dei gloriam’ (ku większej chwale Boga). Rozważ zasadność tego stwierdzenia, analizując trzy dzieła pochodzące z różnych epok.

Za poprawne rozwiązanie wszystkich zadań można było uzyskać 60 punktów, za każdą część arkusza po 20 punktów.

2. Dane dotyczące populacji zdających

Tabela 1. Zdający rozwiązujący zadania w arkuszu standardowym*

Liczba zdających		81
Zdający rozwiązujący zadania w arkuszu standardowym	z liceów ogólnokształcących	77
	z techników	4
	ze szkół na wsi	-
	ze szkół w miastach do 20 tys. mieszkańców	33
	ze szkół w miastach od 20 tys. do 100 tys. mieszkańców	32
	ze szkół w miastach powyżej 100 tys. mieszkańców	16
	ze szkół publicznych	78
	ze szkół niepublicznych	3
	kobiety	65
	mężczyźni	16

* Dane w tabeli dotyczą tegorocznych absolwentów.

Z egzaminu zwolniono 6 osób – laureatów i finalistów Olimpiady Artystycznej.

Tabela 2. Zdający rozwiązujący zadania w arkuszach dostosowanych

Zdający rozwiązujący zadania w arkuszach dostosowanym	z autyzmem, w tym z zespołem Aspergera	-
	słabowidzący	-
	niewidomi	-
	słabosłyszący	-
	niesłyszący	-
	ogółem	-

3. Przebieg egzaminu

Tabela 3. Informacje dotyczące przebiegu egzaminu

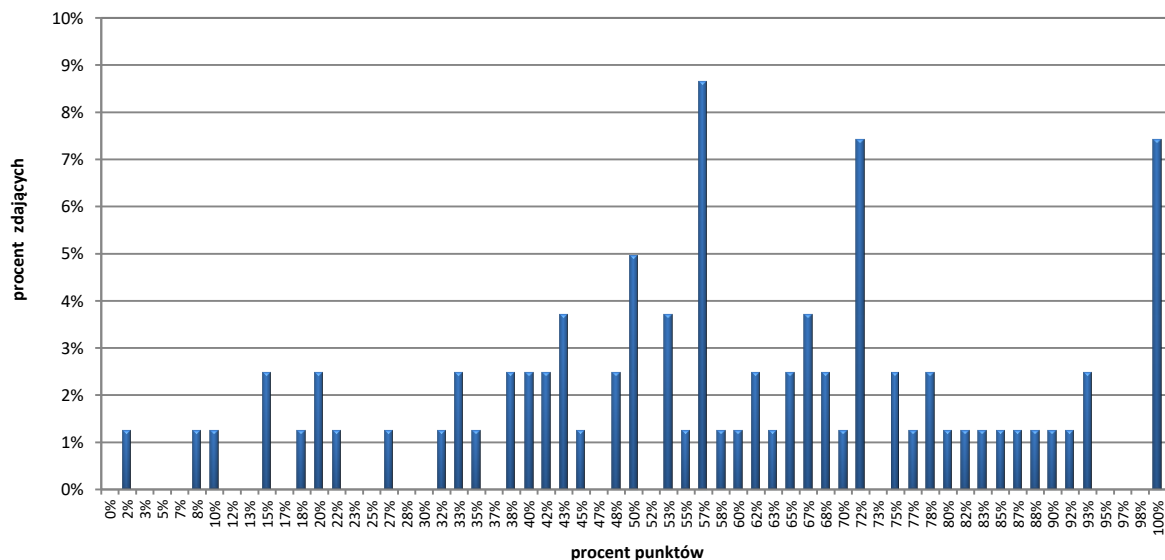
Termin egzaminu		15 maja 2019 r.	
Czas trwania egzaminu		180 minut	
Liczba szkół		25	
Liczba zespołów egzaminatorów		-	
Liczba egzaminatorów		-	
Liczba obserwatorów ⁵ (§ 8 ust. 1)		-	
Liczba unieważnień ⁶	w przypadku:		
	art. 44zzv pkt 1	stwierdzenia niesamodzielnego rozwiązywania zadań przez zdającego	-
	art. 44zzv pkt 2	wniesienia lub korzystania przez zdającego w sali egzaminacyjnej z urządzenia telekomunikacyjnego	-
	art. 44zzv pkt 3	zakłócenia przez zdającego prawidłowego przebiegu egzaminu	-
	art. 44zzw ust. 1	stwierdzenia podczas sprawdzania pracy niesamodzielnego rozwiązywania zadań przez zdającego	-
	art. 44zzy ust. 7	stwierdzenia naruszenia przepisów dotyczących przeprowadzenia egzaminu maturalnego	-
	art. 44zzy ust. 10	niemożności ustalenia wyniku (np. zaginięcie karty odpowiedzi)	-
Liczba wglądów ⁶ (art. 44zzz)		3	

⁵Na podstawie rozporządzenia Ministra Edukacji Narodowej z dnia 21 grudnia 2016 r. w sprawie szczegółowych warunków i sposobu przeprowadzania egzaminu gimnazjalnego i egzaminu maturalnego (Dz.U. z 2016, poz. 2223 ze zm.).

⁶Na podstawie ustawy z dnia 7 września 1991 r. o systemie oświaty (tekst jedn. Dz.U. z 2019, poz. 1481).

4. Podstawowe dane statystyczne

Wyniki zdających



Wykres 1. Rozkład wyników zdających

Tabela 4. Wyniki zdających – parametry statystyczne *

Zdający	Liczba zdających	Minimum (%)	Maksimum (%)	Mediana (%)	Modalna (%)	Średnia (%)	Odchylenie standardowe (%)
ogółem	81	2	100	57	57	59	24
w tym:							
z liceów ogólnokształcących	77	2	100	60	57	60	24
z techników	4	-	-	-	-	28	-

* Parametry statystyczne są podane dla grup liczących 30 lub więcej zdających.

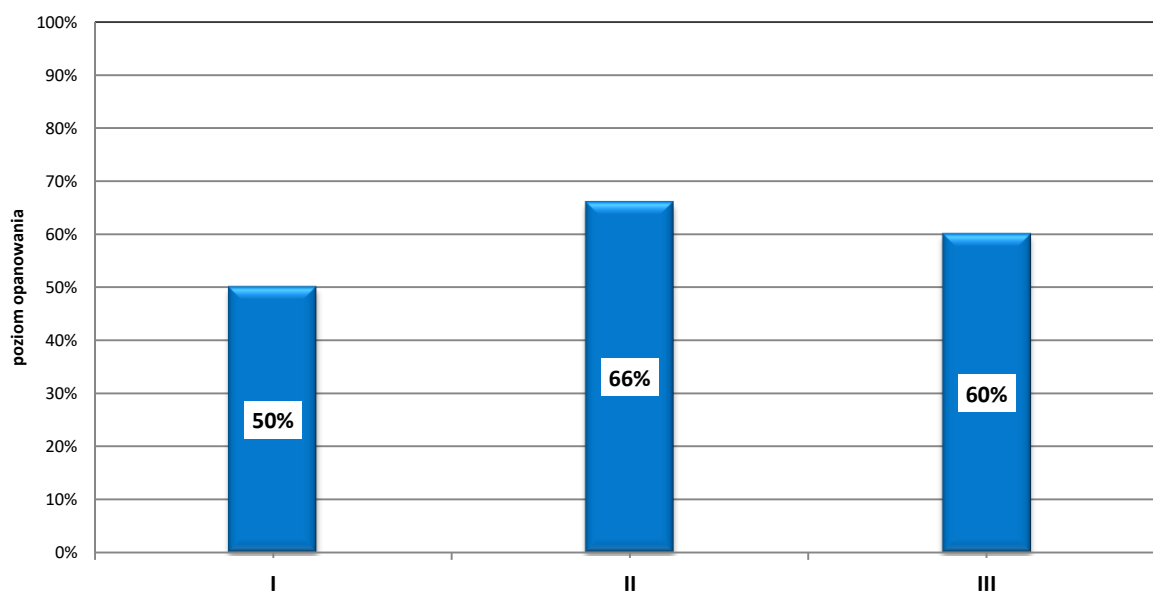
Poziom wykonania zadań

Tabela 5. Poziom wykonania zadań

Nr zad.	Wymaganie ogólne	Wymaganie szczegółowe	Poziom wykonania zadania (%)
1.1.	I. Odbiór wypowiedzi i wykorzystanie zawartych w nich informacji.	1.3) Zdający rozpoznaje dzieła różnych epok, stylów oraz kierunków sztuk plastycznych, potrafi umiejscowić je w czasie i w przestrzeni geograficznej.	43%
1.2.			49%
2.	I. Odbiór wypowiedzi i wykorzystanie zawartych w nich informacji.	1.8) Zdający zna [...] podstawowe techniki plastyczne [...], przypisując te techniki artystom, którzy się w nich specjalizowali. 1.10) Zdający zna, poprawnie stosuje oraz definiuje terminy i pojęcia z zakresu historii sztuki.	48%

Nr zad.	Wymaganie ogólne	Wymaganie szczegółowe	Poziom wykonania zadania (%)
3.	I. Odbiór wypowiedzi i wykorzystanie zawartych w nich informacji.	1.7) Zdający wiąże dzieło z miejscem, w którym się znajduje (muzea, galerie, kościoły, miasta).	52%
4.	I. Odbiór wypowiedzi i wykorzystanie zawartych w nich informacji.	1.12) Zdający potrafi wskazać funkcję dzieła [...].	88%
5.	I. Odbiór wypowiedzi i wykorzystanie zawartych w nich informacji.	1.4) Zdający przyporządkowuje twórczość poszczególnych artystów do stylów i kierunków, w obrębie których tworzyli. 1.11) Zdający zna podstawowe motywy ikonograficzne, rozpoznaje świętych [...] po atrybutach i sposobach przedstawień.	42%
6.	I. Odbiór wypowiedzi i wykorzystanie zawartych w nich informacji.	1.5) Zdający zna twórczość najwybitniejszych artystów i potrafi wymienić dzieła, które stworzyli [...] oraz określić w przybliżeniu czas ich powstania.	52%
7.	I. Odbiór wypowiedzi i wykorzystanie zawartych w nich informacji.	1.5) Zdający zna twórczość najwybitniejszych artystów i potrafi wymienić dzieła, które stworzyli, rozpoznać najsłynniejsze z nich oraz określić w przybliżeniu czas ich powstania.	83%
8.1.	I. Odbiór wypowiedzi i wykorzystanie zawartych w nich informacji.	1.5) Zdający zna twórczość najwybitniejszych artystów i potrafi wymienić dzieła, które stworzyli, rozpoznać najsłynniejsze z nich oraz określić w przybliżeniu czas ich powstania.	19%
8.2.	I. Odbiór wypowiedzi i wykorzystanie zawartych w nich informacji.	1.8) Zdający zna i rozpoznaje podstawowe techniki plastyczne i określa ich cechy charakterystyczne [...].	42%
9.	I. Odbiór wypowiedzi i wykorzystanie zawartych w nich informacji.	1.3) Zdający rozpoznaje dzieła różnych epok, stylów oraz kierunków sztuk plastycznych [...].	56%
10.1.	III. Analiza i interpretacja tekstów kultury.	3.1) Zdający dokonuje opisu i analizy porównawczej dzieł, uwzględniając ich cechy formalne (np. w architekturze: układ przestrzenny, plan, bryła, konstrukcja, dekoracja [...]), a także potrafi wskazać te środki ekspresji, które identyfikują analizowane dzieło i wskazują na jego klasyfikację stylową.	52%
10.2.			78%
10.3.			68%
10.4.			60%
11.1.	III. Analiza i interpretacja tekstów kultury.	3.2) Zdający analizuje wybrane teksty pisarzy, filozofów i artystów, interpretując je i wskazując wpływ tych wypowiedzi na charakter stylów, epok i tendencji w sztuce oraz na kształt dzieła [...].	46%
11.2.	I. Odbiór wypowiedzi i wykorzystanie zawartych w nich informacji.		44%

Nr zad.	Wymaganie ogólne	Wymaganie szczegółowe	Poziom wykonania zadania (%)
12.1.	III. Analiza i interpretacja tekstów kultury.	3.1) Zdający dokonuje opisu i analizy [...] dzieł, uwzględniając ich cechy formalne [...] w malarstwie: kompozycja, kolor, światłocień), a także potrafi wskazać te środki ekspresji, które identyfikują analizowane dzieło i wskazują na jego klasyfikację stylową.	54%
12.2.			66%
12.3.			62%
12.4.			62%
13.1.	III. Analiza i interpretacja tekstów kultury.	3.1) Zdający dokonuje opisu i analizy [...] dzieł, uwzględniając ich cechy formalne [...] w rzeźbie: bryła, kompozycja, faktura [...]), a także potrafi wskazać te środki ekspresji, które identyfikują analizowane dzieło i wskazują na jego klasyfikację stylową.	35%
13.2.			70%
14.1.	II. Tworzenie wypowiedzi.	2.1) Zdający porównuje style i kierunki, uwzględniając źródła inspiracji, wzajemne oddziaływania, wpływ mecenatu artystycznego, wydarzeń historycznych i kulturalnych oraz estetyki na cechy tych stylów. 2.2) Zdający rozpoznaje w dziele sztuki temat i potrafi wskazać jego źródło ikonograficzne. 2.3) Zdający formułuje samodzielne, przejrzyste i logiczne pisemne wypowiedzi na temat sztuki, uwzględniając właściwą kompozycję pracy, język i styl, opis ikonograficzny i formalny przytaczanych przykładów dzieł.	65%
14.2.			67%
14.3.			49%
14.4.			80%



Wykres 2. Poziom wykonania zadań w obszarach wymagań ogólnych

Komentarz

1. Analiza jakościowa zadań

Maturzyści uzyskali średnio z egzaminu 59% punktów, co oznacza, że tegoroczny arkusz okazał się dla nich umiarkowanie trudny. Nie najlepiej poradzili sobie z zadaniami III obszaru wymagań ogólnych (*Analiza i interpretacja tekstów kultury*), dla zakresu którego poziom opanowania wyniósł 60%, co oznacza, że ta część okazała się dla zdających umiarkowanie trudna. Zadania z obszaru I (*Odbiór wypowiedzi i wykorzystanie zawartych w nich informacji*) były dla tegorocznych maturzystów znacznie trudniejsze (poziom opanowania – 50%). Umiarkowanie trudna okazała się także część II poziomu obszaru wymagań ogólnych (*Tworzenie wypowiedzi*). Tegoroczne tematy wypracowań były różnorodne i zdający mogli problemy potraktować bardzo szeroko. Temat pierwszy zawęzał się do sztuki XX wieku, ale dotyczył wielu nurtów i zjawisk artystycznych, zaś w drugim temacie zakres czasowy był dowolny, ale należało odwołać się do sztuki religijnej. Można sądzić, że takie skonstruowanie tematów spowodowało, że średni wynik uzyskany przez tegorocznych maturzystów w tym obszarze był dość wysoki (poziom opanowania – 66%).

Wśród dziewięciu zadań zamieszczonych w pierwszej części arkusza, poziom wykonania był dość zróżnicowany.

Łatwe okazało się zadanie 4. (poziom wykonania zadania – 88%) sprawdzające umiejętność rozpoznania funkcji dzieła.

Wysoki wynik maturzyści uzyskali także za zadanie 7., gdzie 83% zdających uzyskało maksymalną liczbę punktów. Aby uzyskać jeden punkt, absolwenci na podstawie podanych informacji dotyczących działalności artystycznej mieli wybrać z listy trzech artystów, których dotyczą te informacje.

Najtrudniejszym zadaniem tej części arkusza było zadanie 8. dotyczące sztuki współczesnej. Na postawie reprodukcji przedstawiającej rzeźbę *Portret wielokrotny* zdający mieli podać jej autora (Alina Szapocznikow), wiek powstania oraz wymienić 2 materiały, z których została wykonana rzeźba. Najtrudniejsze okazało się zadanie 8.1. (poziom wykonania – 19%) i rozpoznanie autora pracy oraz czasu jej powstania. Zadanie 8.2. (poziom wykonania – 42%) okazało się nieco łatwiejsze. Zdający mieli duży problem z podaniem materiałów, z których została wykonana ta XX-wieczna rzeźba. Okazuje się, że dla maturzystów dużą trudność stanowi umiejętność rozpoznania i klasyfikacji dzieł współczesnych, które wymykają się tradycyjnej klasyfikacji stylowej i wykorzystują nowe materiały i techniki wykonania.

Trudne okazało się także zadanie 2. sprawdzające znajomość technik plastycznych (poziom wykonania – 48%). Aby uzyskać jeden punkt zdający musieli wybrać z listy nazwisko artysty, który posługiwał się techniką frotażu, oraz zaznaczyć prawidłową definicję techniki graficznej akwatynta. Jedynie zaznaczenie dwóch poprawnych odpowiedzi pozwalało na uzyskanie jednego punktu.

Prawie 60% zdających nie potrafiło poprawnie wykonać zadania 5. sprawdzającego umiejętność rozpoznania dzieł sztuki reprezentujących różne kierunki w sztuce oraz znajomość ikonografii chrześcijańskiej (poziom wykonania – 42%). Maturzyści mieli podać autora oraz styl lub kierunek reprezentowany przez trzy różne dzieła malarskie oraz rozpoznać przedstawioną na nich postać. Punktowana była tylko odpowiedź zawierająca 2 poprawne informacje dotyczące każdego dzieła, co okazało się dla zdających trudne.

Zadanie 1. sprawdzało umiejętność rozpoznania dzieł architektury oraz umiejscowienia ich w przestrzeni geograficznej. Trudniejsze okazało się zadanie 1.1., w którym uczniowie mieli wskazać nazwy miast, w jakich znajdują się przedstawione na zdjęciach katedry. Poziom wykonania tego zadania wyniósł 43%. Nieco lepiej, zdający poradzili sobie z zadaniem 1.2. Umiejętnością

zidentyfikowania katedr na podstawie zamieszczonych o nich informacjach wykazało się prawie 49% zdających.

Umiarkowanie trudne okazały się zadania 6. i 9., w których poziom wykonania zadania wyniósł odpowiednio 52% i 56%. W zadaniu 6. maturzyści mieli podać autorów wymienionych dzieł oraz wykazać się umiejętnością ustalenia ich chronologii. Wszystkie trzy dzieła miały przełomowy wpływ na dzieje malarstwa i powstały na przełomie XIX i XX wieku, co okazała się trudnością w ustaleniu poprawnej chronologii. Zadanie 9. dotyczyło rzeźby i sprawdzało umiejętność rozpoznania stylu, jaki reprezentują przedstawione reprodukcje. Dla ponad 40% maturzystów określenie stylu jedynie na podstawie reprodukcji i charakterystycznych środków formalnych okazało się trudne.

Podobnie uczniowie poradzili sobie z zadaniem 3. (poziom wykonania – 52%) polegającym na wybraniu trzech dzieł sztuki znajdujących się w zbiorach Muzeów Watykańskich. Trudność w całkowicie poprawnym rozwiązaniu zadania mogła wynikać z przypisywaniu do zbiorów Muzeów Watykańskich pomnika konnego Marka Aureliusza, którego oryginał znajduje się także w Rzymie, ale w Muzeach Kapitołińskich.

W drugiej części arkusza (*Analiza i interpretacja tekstów kultury*) spośród poziom wykonania czterech zadań był zróżnicowany.

Trudnym zadaniem w II części arkusza okazało się zadanie 11. sprawdzające umiejętność analizy i interpretacji tekstu źródłowego. Trudne okazało się zarówno podanie nazwy metody malarskiej opisaną w tekście (poziom wykonania – 46%), jak i umiejętność rozumienia tekstu i podanie cech tej metody w zadaniu 11.2. (poziom wykonania – 44%).

Umiarkowanie trudne okazały się dla uczniów zadania 10. i 12. Zadanie 10. sprawdzało umiejętność analizy porównawczej dwóch dzieł architektonicznych. Najmniejszą trudność sprawiło zdającym określenie stylu architektonicznego charakterystycznego dla każdego z kościołów w zadaniu 10.2. (poziom wykonania – 78%). Umiarkowanie trudna okazała się także umiejętność czytania planu budowli i wskazania występujących w kościołach sklepień (zadanie 10.3.) oraz analiza formy w zadaniu 10.4. Poziom wykonania wyniósł odpowiednio 68% i 60%. Najtrudniejsze okazało się zadanie 10.1. i podanie pełnej nazwy każdej z budowli (poziom wykonania – 52%).

W zadaniu 12. maturzyści mieli rozpoznać i podać tytuł dzieła Vincenta van Gogha oraz dokonać jego analizy. Ponad połowa zdających nie miała większego problemu z dokonaniem analizy i podaniem cech kompozycji, kolorystyki czy zastosowanych środków wyrazu artystycznego. Najtrudniejsze okazało się wskazanie autora i tytułu dzieła w zadaniu 12.1. (poziom wykonania – 54%). Aby uzyskać za to zadanie 1 punkt, zdający musiał podać zarówno autora jak i poprawny tytuł dzieła. Było bardzo dużo prac gdzie podano tylko jedną informację albo napisano błędny tytuł. Zadanie 10. i 12. pokazały, że uczniowie całkiem dobrze opanowali umiejętność analizy, ale mają braki lub wiedzę fragmentaryczną dotyczącą autorów i ich dzieł. Mylą autorów, piszą błędnie nazwiska lub często nie przywiązują należytej wagi do tytułów słynnych dzieł.

Ta sama trudność pojawiła się w zadaniu 13., w którym zdający na podstawie reprodukcji rzeźby *Kompozycja przestrzenna 4*, mieli podać autorkę rzeźby i nazwę miasta, w którym tworzyła (zadanie 13.1.) oraz wskazać cechy świadczące o awangardowym charakterze rzeźby (zadanie 13.2.). O ile analiza formalna rzeźby oraz wyjaśnienie, na czym polega jej awangardowy charakter nie sprawiło trudności zdającym (poziom wykonania – 70%), o tyle podanie autorki i związanego z nią ośrodka artystycznego okazało się zadaniem trudnym (poziom wykonania – 35%). Tak niski wynik w tej części zadania wiąże się także z tym, że reprodukowana praca pochodzi z XX wieku, a maturzyści mają duży problem ze znajomością autorów sztuki nowoczesnej i współczesnej, o czym świadczy także zadanie 8.

W trzeciej części arkusza, w której sprawdzano umiejętność *Tworzenia wypowiedzi*, zdający miał do napisania wypracowanie na jeden z dwóch podanych tematów. Temat pierwszy dotyczył sztuki XX

wieku i przemian, jakie zaszły w sztuce w tym czasie. Wymagał znajomości nowych nurtów i zjawisk artystycznych, jakie miały miejsce w XX wieku. Poza wskazaniem artystów i prac wykonanych w tym okresie ważne było także uzasadnienie, w jaki sposób dzieła te przełamują dotychczasową konwencję i reprezentują nowe sposoby wypowiedzi artystycznej w sztuce. Pomimo że temat dotyczył XX wieku, zdający powinni odnieść się także do epok wcześniejszych, aby dobrze pokazać zmiany, jakie zaszły w sztuce.

Drugi temat dotyczył sztuki religijnej i odnosił się do sentencji *Ad maiorem Dei gloriam* (ku większej chwale Boga). Zadaniem zdających było rozważenie zasadności tego stwierdzenia na podstawie analizy trzech dzieł pochodzących z różnych epok. Temat ten pozwalał na dużą dowolność w wyborze wieku powstania dzieła, ale znacznie zawężał tematykę dzieł, ograniczając je do sztuki religijnej. Maturzyści mogli wybrać dowolną dziedzinę sztuki. Wartość przytoczonych przykładów była tym wyższa, im zdający sprawniej osadził je w kontekście historycznym i filozofii epoki, z której pochodził analizowany przykład.

Maturzyści uzyskali za to zadanie średni wynik 66%. Spośród czterech kryteriów, według których oceniano zadanie, takich jak: 1. kompozycja i układ treści, 2. treść, 3. terminologia, 4. język i styl, najważniejsze było kryterium realizacji treści (poziom wykonania – 67%).

Poziom wykonania dla kryterium treści wypracowania oznacza, że ponad 30% prac charakteryzowała się powierzchownym podejściem do analizowanego zagadnienia. Maturzyści podawali błędne przykłady lub brakowało pogłębionej analizy i interpretacji dzieł sztuki. Zdający rzadko odwoływali się do kontekstu historyczno-filozoficznego danej epoki. Podawali błędne tytuły dzieł lub mylili nazwiska artystów. Pojawiły się także prace, w których maturzyści od początku źle zinterpretowali temat i łacińską sentencję popierali przykładami ze sztuki antycznej (drugi temat wypracowania).

Podobny wynik maturzyści uzyskali za kompozycję i układ treści wypracowania (poziom wykonania – 65%). Prace często nie zawierały wniosków wynikających z przytoczonej argumentacji. Trudność zdającym sprawiała stosowanie poprawnej i bogatej terminologii (poziom wykonania – 49%).

Najwyższy wynik maturzyści uzyskali za poprawność językową i stylistyczną – poziom wykonania dla tej umiejętności wyniósł – 80%.

Poniżej przykład pracy będącej dobrym opracowaniem tematu 1., wzbogaconej analizą formalną [Przykład 1.].

Przykład 1.

Sztuka XX wieku niewątpliwie jest okresem obfitującym w rozmaite kierunki ~~artystyczne~~ i ugrupowania artystyczne. Twórcy wieku awangardy krewolucjonizowali podejście do uprawiania sztuki wprowadzając w życie swoje idee. Sztuka oderwała się od przedstawiania rzeczywistości i zaczęła przemawiać własnym językiem kreując rozmaite nowe światy ukazywane w rozmytym sposób. Zgodnie z myślą Maud Biłostockiego podjętymu dzieła wprowadzały widza w ten zupełnie nowy wymiar artystyczny za pomocą wrażenia zorganizowanego i określonego porządku, bądź ujętej w sposób intuicyjny energii o wielkiej sile oddziaływania.

Obraz Kazimierza Malewicz „Czarny kwadrat na białym tle” ma kompozycję statyczną. Na pierwszy rzut oka wydaje się dla widza klarowny i przejrzysty. Ciężko jest tutaj mówić o planach, jest to obiekt, czarny kwadrat ukazany na białym tle. ~~to~~ ~~obraz~~ jest przedstawieniem. Obraz ten mieści się w krótkiej gamie barwnej - czerni i biali jednocześnie oddziaływać na odbiorcę silnym kontrastem tych kolorów. Malewicz na systemie swoich prac eksponował go w rogu sali. W ten sam sposób eksponuje się także ilony. Na podstawie tej wiedzy można stwierdzić,

że jest to nowa harmonijna konstruktywistyczna recepta na próbę przedstawienia Boga, absolutu. Poprzez bardzo uporządkowany, uznany w renesansie za ~~idealny~~ figure, idealną, ~~idealny~~ kwadratu, architekta zamknięcia i dwóch barwach wizję bytu transcendentnego.

W pełni precyzyjnie ku temu porządkowi można postawić „~~Abstrakcyjną~~ Pierwszą, Alwarele, Abstrakcyjną” Wassiliego Kandinskiego. Obraz jest przykładem muru abstrakcji ~~geometrycznej~~ organicznej innej zwanej gongą. Dzieło jest nieprzedstawiciel o kompozycji otwartej i szerokiej gamie barwnej. Przenikające się, lub zestawione ze sobą, formy finezyjne formy barwne tworzą pogodny nastrój radości. Odbiorca widzi w nich swoją intymną i zupełnie ~~otwartą~~ wizję, która jest myśleniem zarówno prezentowanego obrazu jak również własnego doświadczenia życiowego myślicieli.

Dziełem szeregowym, w pełnym sposób łączącym te dwie tendencje jest obraz Pietą Mondriana „Broadway Boogie Woogie”. Na polu obrotowym kwadratu artysta zamknięcia umieścić otwartą, nieplastyczną kompozycję szronową, według muru neoplastycyżmu. Gama barwna zamknięcia się w tym murze i tym murze gama barwna się zamknięcia się i ~~czarna~~ czerwieni, błękitach, ~~siateczki~~ błękitach, żółci, bieli oraz czerni. Na obrazie przedstawione są, zytuizowane elementy podłużnych prostokątów, jakby pasów oraz mniejszych znajdujących się na nich kwadratów. Całość

~~robi~~ oddziałuje na widza wywołując pogodny nastrój,
 jednak jest w tym obszarze coś szeregowego. Przenaga
 kolorów barw ciepłych i elementy kwadratowe przywołują
 na myśl ~~potencjał~~ ^{przedstawienie} pulsującego prądu zatrzymanego
 na chwilę w czasie. Prawdopodobnie Mondrian mieszkał
 w Nowym Jorku zapagnął go pokazać widoki energii
 zróżnicowanych ulic ^{uścisł} wielkich wieżowców, ~~roztańczonej~~
~~wieszona~~ ~~które~~ wypełniały się wieżami rozbudowanymi
 w rytmach ~~be~~ muzyki boogie-woogie mieszkańcami.
 A cały ten obszar skrupulatnie zamyka się w
 kilku matematycznych figurach ~~uporządkowania~~.

Artysta XX wieku podejmował nowe sposoby
 wypowiedzi artystycznej poprzez kreowanie zupełnie
 nowego odrębnego świata sztuki i nawiązanie

z widzem relacji w zupełnie inny, mniej oczywisty
 sposób. A konstruktywizm i abstrakcjonizm geometryczny
 podejmowały dialog poprzez uporządkowane formy
 natomiast abstrakcja geometryczna oddziaływała
 bardziej lirycznie, wrażliwością przekazywać pewną
 widelną energię, płynącą z kształtów. Mimo tych
 różnic wszystkie wymienione kierunki wprowadziły
 atomiarkę w świat zupełnie nowy, odmienny
 wpływając nieodwracalnie na świat sztuki i
 inspirować następnych twórców.

Praca zamieszczona poniżej prezentuje dobre opracowanie tematu 2. Zdający odniósł się
 w wypracowaniu do kontekstu historycznego oraz posługuje się fachową terminologią, jednak analiza
 formalna mogłaby być bardziej wnikliwa. Autor pracy nie ustrzegł się także drobnego błędu
 merytorycznego przy dacie rozpoczęcia prac nad freskami w Kaplicy Sykstyńskiej [Przykład 2.].

Przykład 2.

Ad maiorem Dei gloriam - ku większej chwale Boga. Sentencja ta zdaje mi idealnie pasować do Krymu i Watykanu, gdzie malarzami stuli było papierstwo. Chcieli zachęcić wiernych, zachwycić oraz pokazać potęgę Kościoła katolickiego. Od porządków Chryścijaństwo stulecie miało bardzo ważną rolę - edukować i pokonywać barierę wypaniałości. ~~W myślniku renesansowej chwale Boga wpisuje mi się~~

Kaplica Syberyjska zbudowana na kształt biblijnej świątyni Salomona to przykład realizacji ku chwale ~~Boga~~ Boga. Jednak skupmy uwagę tylko na fragmencie - sklepieniu namalowanym ^{w latach} 1506-1512 przez Michele Aniole, na zlecenie papieża Juliusza II z domu della Rovere. Jest to przedstawienie scen z Księgi Rodzaju, od stworzenia Świata ^{aż} do historii Noego. Całe sklepienie tworzy ilustrację Księgi Starego Testamentu. Sklepienie chwali wypaniałości stworzy świata, pokazując historię w okresie ludzkości. ~~Je~~ Bóg przedstawiony jako antyczny heros oddziela światło od ciemności, tworzy dzień i noc, a z wronie tworzy człowieka. Bardzo ważnym tu jest gest, jego który wykonuje

ku ~~Adama~~ ^{niezwykłej}. To 'nie' 'Stworzył, jest'
 utwór tenże w życie w ~~własnej~~ Adama.
 Przedstawienie to to glonifikacja ~~na~~
 boskiej mocy stworzenia, oraz zawarte
 w tym humanistyczna, renesansowe myśl.
 Oto cxiowich tworzy ~~na~~ sztukę naszym.
 Podg ^{stronny świat} ale na jego chwata. Jest to
 niezwykłe przedstawienie, dajace popis
 niezwykłego kunsztu, jakim wiadai
 Michał Anioł, przewiduje skrotki
 perspektywiczne i wykaduje na
 niezwykłą znajomości ludzkiego ciete.

w baroku zachodzi zmianie po
 Soborze Trydenckim. ~~na~~ Rola kościata
 musi być bardziej znacząca w życiu
 ludki, by ~~zostala~~ przyciągnąć wiernych
 do katolicyzmu. Zamysł ten odzwierciedla
 sztuka, tworzą Gesamtkunstwerk. Wmyślio
 ze sobą współgna, ~~tworzą~~ ~~na~~ jest to
 teatr okiatający na zmysły, a przez to i
 emocyje. W renesansie artyści osiągnęli
 wmyślio, jeśli chodzi o realizm przedsta-
 wien. Barok idzie dalej, on wiegga
 do Domu Boshiego, jakim być kościot.
 Marchwela barokiej Ad maiorem Dei glor-
 iam ~~pragnie~~ tworzone na kwadratury
 w kościołach „otwierające” na nieba.

Przykładem jest *Asolo* *San Ignazio* w Rzymie i *kwadratura* namalowana przez *Andrea del Pozzo*^{W XVII}. To kolejny przykład niezwykłego teatru, studium, które daje sztukę. Widać nawet dziś, że jest w stanie odwrócić, gdzie kolejny mę architektura i serię melo-

nrstwo. ~~Zauważ~~ Odkryciem to barokową ideę: *Zauważ*, przekonuje. ~~Saturum~~ Jest niezwykle bogate, oparty w kształty i studium optyczne *trompe l'oeil*. ~~Przekonuje~~ To współgranie architektury, dekoracji rzeźbiarskiej i malarskiej. *Przekonuje* właśnie do *Pozzo*, kolejny przykład będzie mieć polipetyczny, kontrastujący i poprzedzimi. To ukazuje, jak różny może być sposób ~~widny~~ charakteryzowanie wiary. W XVIII wieku potrzeby społeczeństwa m. in., ~~o także~~ ^{nie w wiekach poprzednich} *Mark Rothko* namalował abstrakcyjne ~~pod~~ *podłoga* do kaplicy w *Glouster*. To sakralne obrazy, które na pierwszy rzut oka nie przedstawiają nic. Jednak to atmosfera tych podłóg, mroczna i tajemnicza, połączona z ciemnym wnętrzem kaplicy, daje niezwykłe uczucie. ~~o~~ *Zbliż* do *Pozzo* i *amusae* do kontemplacji ~~o~~ *Napisać*

zawarte w ciemnych polach z
 przeswitami innych ^{skądś} przed spodem
 to nikt nie może już za nada-
 nie przyciągać tury, tak jak to było

w przypadku banku. To nikt nie
 elit, ambicje oraz trudne w rozmowieniu.

Jednak podobnie powody tworzenia
 miały jedno, wspólną myśl - Ad maiorem
 maiorem Dei gloriam.

~~Przez wiele wieków nikt nie by-
 łowa Od czasu~~

Przez wiele wieków ~~było~~ było
 pretekstem do tworzenia. Zmieniały się
 realia, ~~to~~ a umiejętności artystów a także
 potrzeby materialistyczne. Jednak ludzie,
 bez względu na to, który to wiek, zawsze
 potrzebują miejsce, gdzie mogą wziąć
~~swoją drogę, modlitwę~~ Rola artysty jest
 tu następująca - przedstawić to ~~co~~
~~co~~ sacrum tak, by ~~może było~~ było ku
 dla wielkiej chwale. †

Praca pozwalająca przyznać maksymalną liczbę punktów musiała być poprawna pod względem merytorycznym, zawierać istotne dla tematu konteksty. Wybór artystów i ich dzieł nie mógł być przypadkowy, lecz przemyślany i ściśle powiązany z tematem. Analiza i interpretacja wskazanych przykładów miała być funkcjonalna i ilustrować formułowane przez piszącego tezy. Takie realizacje, wyróżniające się pogłębioną analizą problemu, były jednak nieliczne.

2. Problem „pod lupą” (na podstawie wyników krajowych)

Rozwiązywanie zadania związanego z opisem i analizą architektoniczną dwóch obiektów architektonicznych.

Do badania matury z historii sztuki w ramach *Problemu pod lupą* wybrano w tym roku zadanie 10. z arkusza, realizujące treści z trzeciego obszaru wymagań ogólnych podstawy programowej przedmiotu *historia sztuki*, czyli analizę i interpretację tekstów kultury. Poziom wykonania tego zadania wyniósł dla poszczególnych jego części:

- zadanie 10.1. – 46%,
- zadanie 10.2. – 70%,
- zadanie 10.3. – 58%
- zadanie 10.4. – 58%.

W zadaniu tym zdający miał rozpoznać dwie budowle z Krakowa (zadanie 10.1.) – kościół Świętego Andrzeja i kościół Mariacki. Do dyspozycji zdającego zamieszczono w arkuszu cztery fotografie ukazujące oba kościoły w różnych ujęciach oraz dwa rzuty planów. W zadaniu 10.2. zdający miał rozpoznać style obu budowli, w zadaniu 10.3. podać nazwy dwóch typów sklepień występujących w obu kościołach, a w zadaniu 10.4. wskazać dwie cechy każdej budowli charakterystyczne dla stylu, które one reprezentują. Te umiejętności stanowią elementy analizy architektonicznej, która została wprowadzona wraz z analizą rzeźby i tekstu źródłowego do „nowej formuły” matury z historii sztuki. Zadania analityczne stanowią jeden z podstawowych sposobów sprawdzania stopnia opanowania przez zdającego wiedzy i umiejętności z tego przedmiotu. Z uwagi na rozbudowany, wieloczęściowy kształt skutkują możliwość uzyskania największej liczby punktów za prawidłowe rozwiązanie całego zadania, prócz wypracowania. W tegorocznym arkuszu za zadanie 10. absolwent mógł uzyskać 7 punktów, tyle samo, co za analizę dzieła malarskiego (w tym roku był nim obraz *Kruki nad łanem zboża* Vincenta van Gogha).

Pełna analiza obiektu architektonicznego jest niewątpliwie dla zdających zadaniem trudniejszym niż analiza dzieła malarskiego, która w swojej formule (kompozycja, światło, kolor, ekspresja) została już dawno oswojona poprzez wieloletnią obecność na egzaminie maturalnym z historii sztuki. Również analiza formalna i treściowa dzieła malarskiego zajmuje najwięcej miejsca w procesie nauczania tego przedmiotu w szkole.

W pełnym kształcie analiza architektoniczna powinna zawierać trzy zasadnicze elementy:

- analizę planu budowli,
- analizę bryły i układu przestrzennego,
- analizę zastosowanej w budowlu dekoracji, zarówno z zewnątrz, jak i we wnętrzu.

W tegorocznym arkuszu maturalnym zdecydowano się poddać analizie porównawczej dwie budowle o wyrazistych cechach stylowych – romańską (kościół św. Andrzeja) i gotycką (kościół Mariacki). Obie należą do najważniejszych zabytków w historii architektury polskiej. Pomimo to zadanie 10.1. polegające na podaniu nazwy budowli okazało się trudne i ponad połowa maturzystów nie rozwiązała go prawidłowo. Można zauważyć, iż zdający częściej podawali prawidłową nazwę budowli drugiej niż pierwszej.

W przypadku nazwy drugiej budowli często pojawiała się wersja: kościół Najświętszej Marii Panny (lub w skrócie NMP), pełna wersja wezwania: kościół Wniebowzięcia Najświętszej Marii Panny pojawiała się incydentalnie. Wśród błędnych informacji dotyczących nazwy budowli pierwszej można było spotkać określenie jej jako *kościół św. Piotra i Pawła*. Błąd ten spowodowany został zapewne tym, że tuż obok kościoła św. Andrzeja znajduje się sławny barokowy kościół jezuitów pod wezwaniem św. Piotra i Pawła, stąd niektórym wezwania obu świątyń mogły się pomylić.

Do rzadszych błędów w przypadku kościoła romańskiego należały pojawiające się określenia: *kościół w Trzebnicy* czy *kościół w Tumie koło Łęczycy* lub *katedra w Gnieźnie*. Trafił się nawet *kościół św. Cyriaka*, choć bez podania miejscowości Gernrode, gdzie się on znajduje. W przypadku kościoła Mariackiego błędnych nazw było zdecydowanie mniej, czasem pojawiał się *kościół Mariacki w Gdańsku* czy *Zamek na Wawelu*.

W odpowiedziach części zdających zdarzały się błędy w nazwach obu budowli wynikające z niezajomości określeń związanych z funkcją lub rangą danej budowli. Niektórzy nazywali pierwszą lub drugą budowlę katedrą, choć w przypadku pierwszej świątyni jest ona obecnie kościołem klasztornym, zaś kościół Mariacki pełni funkcję kościoła parafialnego.

Zdecydowana większość zdających prawidłowo podała też, że obie budowle znajdują się w Krakowie (zwłaszcza w przypadku kościoła Mariackiego). Do rzadkości należały prace, w których nie podjęto odpowiedzi na to pytanie. Zdający otrzymywał 2 punkty za to zadanie, o ile prawidłowo podał nazwy obu kościołów i informację, że znajdują się one w Krakowie. Jeden punkt przyznawano osobie, która rozpoznała jeden z obiektów. Warto w tym miejscu zauważyć, że w poleceniu do tego zadania użyto określenia: *pełna nazwa każdej budowli*, nie wskazując wprost na konieczność podania miasta, w którym się dana budowla znajduje. Mogło to prowadzić do błędnego wpisania jedynie wezwania świątyni, bez podania nazwy miasta i takie przypadki się zdarzyły.

Także w przypadku zadania 10.2. większość zdających podała prawidłowe określenia stylów obu budowli, co pozwala zaliczyć tę część zadania do łatwych. Czasem trafiały się jedynie błędne określenia stylu kościoła św. Andrzeja, gdzie zamiast romanizmu wpisywano np. renesans lub obie budowle określano jako gotyckie. W kluczu przewidziano przyznanie 2 punktów za wymienienie obu stylów, lub 1 punktu za podanie jednego z nich.

W zadaniu 10. zrezygnowano z pełnej analizy architektonicznej, dlatego zdający nie musiał opisywać planów, brył czy struktury przestrzennej obu kościołów. Zadanie 10.3. po części wypełniało funkcję opisu analitycznego, ponieważ wymagało podania nazw sklepień w reprodukowanych kościołach. Występujące w kościele św. Andrzeja sklepienia znalazłyby się w przypadku pełnej analizy w części dotyczącej struktury przestrzennej, a wymagane do rozpoznania sklepienia kościoła Mariackiego stanowiłyby natomiast część opisu dekoracji, charakterystycznej dla budowli gotyckiej. Większość zdających wymieniała sklepienia występujące w obu budowlach, lecz część podawała sklepienia charakterystyczne tylko dla budowli gotyckiej. Występujące w kościele św. Andrzeja sklepienia łatwiej byłoby rozpoznać na fotografii wnętrza; nadmienić tu wypada, że zostało ono całkowicie zbarokizowane i nie posiada wewnątrz już żadnych cech romańskich. Zatem zdający najczęściej wymieniali w przypadku tej budowli widoczne na planie sklepienia krzyżowe, czasem pojawiało się też sklepienie kolebkowe, zapewne zapamiętane jako charakterystyczne dla budowli romańskich (faktycznie występuje ono we wnętrzu, ale z samego planu jego obecności wywnioskować się nie da).

W przypadku kościoła Mariackiego najczęściej pojawiały się sklepienia krzyżowo-żebrowe i gwiazdziste, wyraźnie widoczne na planie budowli w jej korpusie nawowym i w prezbiterium, rzadziej występowały sklepienia sieciowe. Dodatkowym utrudnieniem dla zdających była wielkość zamieszczonych w arkuszu rzutów obu planów, które stanowiły podstawę do rozpoznania owych sklepień. Szczególnie dawało się to odczuć w przypadku kościoła Mariackiego, w którego kaplicach bocznych znajdują się skomplikowane w swoim graficznym układzie późnogotyckie sklepienia gwiazdziste, sieciowe i gwiazdzisto-sieciowe, mało czytelne na rysunku. Zapewne z tego powodu wśród odpowiedzi pojawiała się czasem błędna informacja o sklepieniu kryształowym, którego w tym kościele nie ma.

Wśród błędnych informacji, prócz wspomnianego sklepienia kryształowego, pojawiały się czasem: *sklepienie kolebkowo-żebrowe*, *lukowe*, *lukowo-żebrowe*, *promieniste*, a nawet *otwarta więźba dachowa*.

Najistotniejszym elementem omawianego zadania było wymienienie charakterystycznych cech stylów, do których przynależą obie budowle (zadanie 10.4.). Zdający miał podać po *dwie cechy każdej budowli charakterystyczne dla stylu, który reprezentują*. Aby uzyskać 2 punkty należało podać po 2 cechy każdej z budowli. Część zdających uzyskała 1 punkt w przypadku, gdy wymieniła dwie prawidłowe cechy jednej z budowli. W pozostałych przypadkach zdający nie otrzymywał żadnego punktu, na przykład gdy wymienił tylko jedną poprawną cechę (w przypadku tego zadania była to najczęstsza przyczyna utraty punktów). Można zatem tę ostatnią część zadania 10. zakwalifikować jako umiarkowanie trudną. Wśród poprawnych odpowiedzi przeważały zgodne z tymi, które znalazły się w modelu odpowiedzi. W przypadku budowli pierwszej pojawiały się następujące prawidłowe odpowiedzi:

- grube mury,
- małe okna,
- łuki półkolisty,
- biforia i tryforia,
- fryz arkadkowy,
- lizeny,
- addycyjność bryły,
- półkolisty apsyda.

Dla drugiej budowli przewidziano następujące prawidłowe odpowiedzi:

- system filarowo-szkarpowy / szkarpy, przypory,
- łuki ostre,
- strzelistość / wertykalizm,
- blendy,
- pinakle,
- prezbiterium zamknięte poligonalnie / wielobocznie,
- maswerki.

Wśród prawidłowych odpowiedzi dotyczących budowli pierwszej najczęściej powtarzały się informacje o grubych murach i małych, półkolistych zamkniętych oknach, a także określenia: biforia i tryforia.

Zaś w przypadku drugiej budowli najczęściej wymieniano: strzelistość / wertykalizm i ostre łuki. Pojawiały się też, choć rzadziej, przypory / szkarpy, pinakle i maswerki. W odpowiedziach zdających oprócz podanych wyżej cech, można było napotkać informacje, uznane za prawidłowe, na przykład dla budowli romańskiej: *zbudowana z geometrycznych brył, prosta geometria brył, budowla masywna, ciężka, przysadzista*, a dla gotyckiej: *oparta na konstrukcji szkieletowej, zredukowana / uproszczona konstrukcja (gotyk redukcyjny), okna wypełnione witrażami*.

Wśród błędnych odpowiedzi dotyczących cech stylowych budowli pierwszej pojawiły się: *małe wejścia, budowla kamienna* (informacja prawidłowa, lecz nie jest to cecha głównie budowli romańskich), *budowla zwarta* (informacja ta bez rozwinięcia o geometrycznym charakterze bryły jest zbyt ogólnikowa). Nie można również uznać za poprawną informację o obronnym charakterze kościoła św. Andrzeja. To pokutujące wciąż błędne mniemanie, że romańskie budowle sakralne pełniły też funkcje obronne. Tymczasem brak im typowych elementów średniowiecznej architektury militarnej, np. krenelaży czy korytarzy z otworami strzelniczymi, które pozwalałyby bronić się osobom zamkniętym wewnątrz. Romańskie kościoły były jedynie symbolicznie *sięgającymi nieba zamkami Boga* górującymi nad okolicą. W przypadku budowli drugiej wśród powtarzających się błędów można było spotkać takie odpowiedzi jak: *duża ilość okien, podłużne małe okna*, często też pojawiają się jako określenia stylu informacje dotyczące planu i typu budowli: *dwie wieże w fasadzie, budowla podłużna, trójnawowa, bazylika*, choć zdarzyło się też określenie kościoła jako halowego. Są to oczywiście informacje błędne, ponieważ nie przynależą do jednego tylko stylu. Wśród odpowiedzi,

zwłaszcza dotyczących budowli drugiej pojawiały się też informacje o sklepieniach, przeniesione z zadania 10.3., które również nie skutkowały przyznaniem punktu.

Zadanie 10. pozwoliło zdającym zaprezentować stopień opanowania materiału merytorycznego w zakresie znajomości dzieł architektury, stylów istniejących w sztuce i ich charakterystycznych cech oraz terminologii architektonicznej. Abiturienti mieli wykazać się umiejętnością rozpoznawania budowli ukazanych na fotografiach i zanalizowania planów architektonicznych, z których musieli odczytać rodzaje zastosowanych w nich sklepień. Dobór obiektów do rozpoznania pokazał, że zdający dobrze opanowali umiejętność czytania planu architektonicznego i rozpoznawania stylu, ale mają problem z podaniem cech stylowych. Często nie rozumieją różnicy pomiędzy cechami stylowymi a cechami danego budynku. Podają ogólne informacje, których nie można uznać za charakterystyczne dla danego stylu.

3. Wnioski i rekomendacje

1. Zadania dotyczące opisu i analizy dzieł sztuki okazały się dla zdających umiarkowanie trudne. Ponownie najtrudniejsza okazała się część testowa, co wskazuje na niedostateczne opanowanie niezbędnej wiedzy i umiejętności. Najsłabszą stroną maturzystów jest znajomość konkretnych dzieł, ich tytułów, autorów, czasu powstania i środowisk artystycznych.
2. Tegoroczne prace maturalne wskazują na niedostateczną wiedzę zdających z zakresu sztuki XX wieku. Zadania dotyczące tego okresu pokazały, że uczniowie mają problem z rozpoznaniem dzieł sztuki nowoczesnej oraz nie znają ich autorów. Dzieła te często wymykają się tradycyjnej klasyfikacji stylowej i zdający mają problem z ich analizą. Dlatego przygotowując się do egzaminu z historii sztuki, należy zwrócić uwagę na dogłębne zapoznanie się ze sztuką XX wieku oraz zwrócenie uwagi na problemy wynikające z analizy dzieł sztuki nowoczesnej.
3. Maturzyści powinni posługiwać się terminologią charakterystyczną dla historii sztuki. Poza znajomością pojęć należy także rozwijać umiejętność wykorzystania ich w praktyce przy opisie i analizie dzieł sztuki oraz przy pisaniu wypracowania.
4. Umiejętność napisania poprawnego wypracowania okazała się dla zdających trudna. Mało było prac osadzonych w kontekście epoki, zawierających pogłębioną analizę dzieł sztuki i operujących bogatym językiem. Wypracowania maturalne wymagają od zdających szerokiej wiedzy i erudycji. Poza odpowiednim doбором przykładów należy odnieść się do kontekstu historycznego czy filozoficznego epoki oraz wysunąć trafne wnioski, z czym maturzyści mają duży problem. Wybrane dzieła sztuki powinny być nie tylko opisane, ale też poddane analizie. Dlatego należy zwrócić uwagę na umiejętność samodzielnego tworzenia wypowiedzi, dobierania trafnych przykładów i wniosków oraz posługiwania się w wypracowaniu fachową terminologią.

JĘZYK ŁACIŃSKI I KULTURA ANTYCZNA

1. Opis arkusza

Arkusz egzaminacyjny z języka łacińskiego i kultury antycznej na poziomie rozszerzonym składał się z trzech części i zawierał 12 zadań.

W pierwszej części maturzysta dokonywał autorskiego przekładu oryginalnego tekstu łacińskiego na język polski, a także rozwiązywał zadania, które sprawdzały znajomość realiów historyczno-kulturowych oraz literatury, filozofii i wybranych zagadnień z historii Greków i Rzymian. Druga część arkusza wymagała rozwiązania testu leksykalno-gramatycznego opartego na słownictwie oryginalnego tekstu łacińskiego zamieszczonego w części pierwszej. Celem części trzeciej było napisanie w języku polskim wypracowania na określony w zadaniu temat związany z kulturą antyczną i dotyczący stosunku starożytnych Greków i Rzymian do pojęcia fatum (losu, przeznaczenia).

Zadania sprawdzały wiadomości i umiejętności opisane w podstawie programowej kształcenia ogólnego dla przedmiotu język łaciński i kultura antyczna na IV etapie edukacyjnym.

Za poprawne rozwiązanie wszystkich zadań zdający mógł otrzymać 60 punktów, z czego za tłumaczenie tekstu i udzielenie odpowiedzi odnoszących się do realiów można było uzyskać 30 punktów, za rozwiązanie testu – 10 punktów, a za wypracowanie na temat kultury antycznej – 15 punktów.

2. Dane dotyczące populacji zdających

Tabela 1. Zdający rozwiązujący zadania w arkuszu standardowym *

Liczba zdających		11
Zdający rozwiązujący zadania w arkuszu standardowym	z liceów ogólnokształcących	11
	z techników	-
	ze szkół na wsi	-
	ze szkół w miastach do 20 tys. mieszkańców	-
	ze szkół w miastach od 20 tys. do 100 tys. mieszkańców	7
	ze szkół w miastach powyżej 100 tys. mieszkańców	4
	ze szkół publicznych	11
	ze szkół niepublicznych	-
	kobiety	11
	mężczyźni	-

* Dane w tabeli dotyczą tegorocznych absolwentów.

Z egzaminu zwolniono 1 osobę – finalistę Olimpiady Języka Łacińskiego.

Tabela 2. Zdający rozwiązujący zadania w arkuszach dostosowanych

Zdający rozwiązujący zadania w arkuszach dostosowanych	z autyzmem, w tym z zespołem Aspergera	-
	słabowidzący	-
	niewidomi	-
	słabosłyszący	-
	niesłyszący	-
	ogółem	-

3. Przebieg egzaminu

Tabela 3. Informacje dotyczące przebiegu egzaminu

Termin egzaminu		7 maja 2019	
Czas trwania egzaminu		180 minut	
Liczba szkół		3	
Liczba zespołów egzaminatorów		-	
Liczba egzaminatorów		-	
Liczba obserwatorów ⁷ (§ 8 ust. 1)		-	
Liczba unieważnień ⁸	w przypadku:		
	art. 44zzv pkt 1	stwierdzenia niesamodzielnego rozwiązywania zadań przez zdającego	-
	art. 44zzv pkt 2	wniesienia lub korzystania przez zdającego w sali egzaminacyjnej z urządzenia telekomunikacyjnego	-
	art. 44zzv pkt 3	zakłócenia przez zdającego prawidłowego przebiegu egzaminu	-
	art. 44zzw ust. 1	stwierdzenia podczas sprawdzania pracy niesamodzielnego rozwiązywania zadań przez zdającego	-
	art. 44zzy ust. 7	stwierdzenia naruszenia przepisów dotyczących przeprowadzenia egzaminu maturalnego	-
	art. 44zzy ust. 10	niemożności ustalenia wyniku (np. zaginięcie karty odpowiedzi)	-
Liczba wglądów ⁸ (art. 44zzz)		-	

⁷ Na podstawie rozporządzenia Ministra Edukacji Narodowej z dnia 21 grudnia 2016 r. w sprawie szczegółowych warunków i sposobu przeprowadzania egzaminu gimnazjalnego i egzaminu maturalnego (Dz.U. z 2016, poz. 2223 ze zm.).

⁸ Na podstawie ustawy z dnia 7 września 1991 r. o systemie oświaty (tekst jedn. Dz.U. z 2019, poz. 1481).

4. Podstawowe dane statystyczne

Wyniki zdających

Tabela 4. Wyniki zdających – parametry statystyczne *

Liczba zdających	Minimum (%)	Maksimum (%)	Mediana (%)	Średnia (%)	Odchylenie standardowe (%)
11	33	100	62	63	21

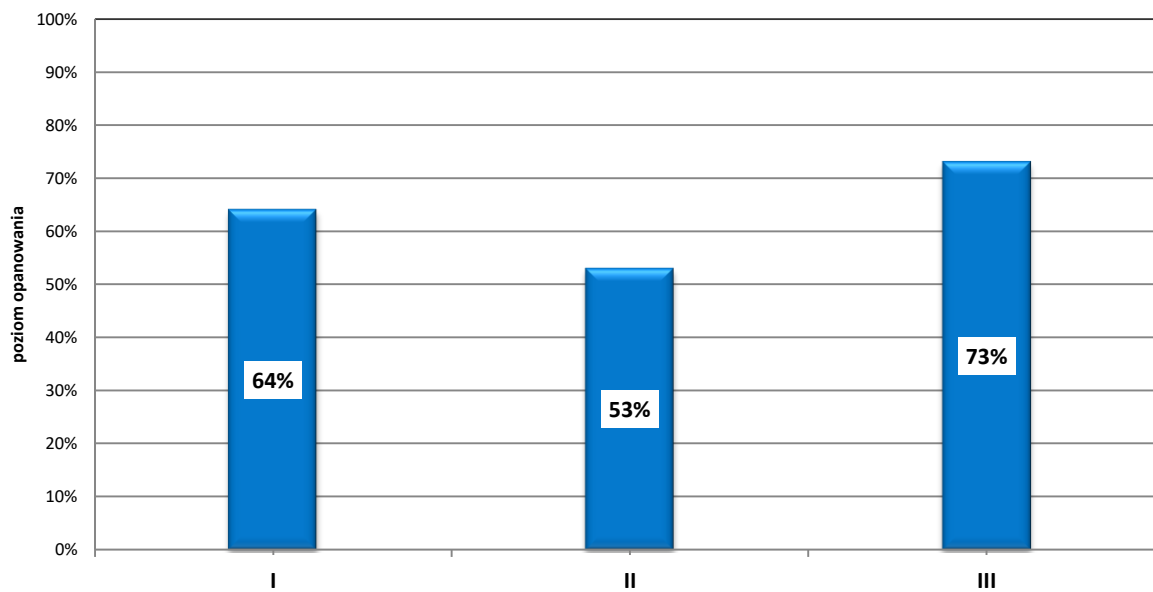
* Parametry statystyczne są podane dla grup liczących 30 lub więcej zdających. Dane dotyczą tegorocznych absolwentów.

Poziom wykonania zadań

Tabela 5. Poziom wykonania zadań (wskaźniki krajowe)

Nr zad.	Wymaganie ogólne	Wymaganie szczegółowe	Poziom wykonania zadania (%)
1.	I. Odbiór wypowiedzi i wykorzystanie zawartych w nich informacji. II. Tworzenie wypowiedzi – przekład na język polski i komentowanie tekstu oryginalnego.	Zdający: 1.1. rozpoznaje formy morfologiczne [...] oraz ich funkcje semantyczne i zastosowanie składniowe; 2.1. dokonuje samodzielnego przekładu na język polski łacińskiego tekstu, korzystając ze słownika łacińsko-polskiego, oddaje w przekładzie ogólny charakter i funkcję tłumaczonego tekstu; znajduje właściwe polskie odpowiedniki leksykalne dla łacińskich wyrazów i struktur; stosuje poprawne techniki przekładu; redaguje przekład spójny i poprawny stylistycznie; 2.3. wykorzystuje posiadaną wiedzę z zakresu kultury antycznej do sporządzenia przekładu [...].	53
2.	I. Odbiór wypowiedzi i wykorzystanie zawartych w nich informacji.	Zdający: 1.5. wykorzystuje wiedzę o antyku do odczytywania sensu tekstów [...] dotyczących [...] literatury greckiej [...].	89
3.	I. Odbiór wypowiedzi i wykorzystanie zawartych w nich informacji.	Zdający: 1.5. wykorzystuje wiedzę o antyku do odczytywania sensu tekstów [...] dotyczących [...] literatury greckiej [...]. 1.7. wskazuje najważniejsze osiągnięcia kultury antycznej – [...] tragedia grecka.	94
4.	I. Odbiór wypowiedzi i wykorzystanie zawartych w nich informacji.	Zdający: 1.5. wykorzystuje wiedzę o antyku do odczytywania sensu tekstów [...] dotyczących [...] wybranych zagadnień z życia codziennego Greków i Rzymian [...].	68
5.	I. Odbiór wypowiedzi i wykorzystanie zawartych w nich informacji.	Zdający: 1.6. wyjaśnia związki kultury europejskiej, zwłaszcza polskiej, z kulturą antyczną – odniesienia do antyku zawarte w najwybitniejszych dziełach [...] sztuki.	80
6.	I. Odbiór wypowiedzi i wykorzystanie zawartych w nich informacji.	Zdający: 1.5. wykorzystuje wiedzę o antyku do odczytywania sensu tekstów [...] dotyczących [...] literatury greckiej.	72

Nr zad.	Wymaganie ogólne	Wymaganie szczegółowe	Poziom wykonania zadania (%)
7.	I. Odbiór wypowiedzi i wykorzystanie zawartych w nich informacji.	Zdający: 1.1 rozpoznaje [...] formy fleksyjne [...] participia [...]; 1.2. identyfikuje charakterystyczne dla łaciny konstrukcje składniowe: [...] struktura zdania w stronie czynnej i biernej [...], coniugatio periphrastica passiva [...]; zdania podrzędne [...]. 1.3. dokonuje transformacji gramatycznych w zakresie konstrukcji składniowych [...] (dativus possessivus, coniugatio periphrastica passiva) [...].	77
8.	I. Odbiór wypowiedzi i wykorzystanie zawartych w nich informacji.	Zdający: 1.1 rozpoznaje [...] czasowniki nieregularne; 1.3. [...] tworzy formy czasownikowe [...] w trybach, stronach i liczbach [...].	33
9.	I. Odbiór wypowiedzi i wykorzystanie zawartych w nich informacji.	Zdający: 1.3. dokonuje transformacji gramatycznych w zakresie konstrukcji składniowych (accusativus cum infinitivo [...], dativus possessivus [...].	40
10.	I. Odbiór wypowiedzi i wykorzystanie zawartych w nich informacji.	Zdający: 1.4. wymienia wyrazy pochodzenia łacińskiego funkcjonujące jako terminy w różnych dziedzinach; dostrzega związki języka polskiego z językiem łacińskim.	84
11.	I. Odbiór wypowiedzi i wykorzystanie zawartych w nich informacji.	Zdający: 1.1. rozpoznaje [...] formy fleksyjne [...] zaimków, [...] stronę czynną i bierną czasowników we wszystkich czasach w indikatiwie [...]; infinitivus activi [...] praesentis [...]; czasowniki nieregularne [...]; 1.2. identyfikuje charakterystyczne dla łaciny [...] funkcje składniowe i semantyczne nieosobowych form czasownika (infinitivus, participum [...]).	51
12.	I. Odbiór wypowiedzi i wykorzystanie zawartych w nich informacji. II. Tworzenie wypowiedzi [...]. III. Analiza i interpretacja tekstów kultury.	Zdający: 1.5. wykorzystuje wiedzę o antyku do odczytywania sensu tekstów [...] dotyczących mitów antycznych [...] życia politycznego [...], literatury greckiej [...] rzymskiej [...], wybranych zagadnień z życia codziennego Greków i Rzymian [...]; 1.6. wyjaśnia związki kultury europejskiej [...] z kulturą antyczną – odniesienia do antyku zawarte w najwybitniejszych dziełach [...] sztuki [...]; 3.1. dostrzega antyczne źródła konkretnych zjawisk naszej cywilizacji i kultury – samodzielnie analizuje i syntetyzuje treści zawarte w tekstach [...]; interpretuje fakty i zdarzenia historyczne, selekcjonuje wiadomości i je wykorzystuje do wykonania postawionych zadań; 3.3. integruje wiedzę z różnych dziedzin do wyrażania i uzasadniania swojego punktu widzenia [...] (zjawiska społeczne i polityczne, [...] wydarzenia z dziedziny kultury).	71



Wykres 1. Poziom wykonania zadań w obszarach wymagań ogólnych (wskaźniki krajowe)

Komentarz (na podstawie wyników krajowych)

1. Analiza jakościowa zadań

Egzamin maturalny z języka łacińskiego i kultury antycznej sprawdzał, w jakim stopniu absolwenci szkół ponadgimnazjalnych spełnili wybrane wymagania ogólne i szczegółowe z zakresu tego przedmiotu, określone w podstawie programowej kształcenia ogólnego.

Zadanie 1. polegało na przetłumaczeniu na język polski fragmentu oryginalnego tekstu łacińskiego; w tym roku był to tekst autorstwa Hyginusa. Ocenie podlegały poprawność przekładu oraz jego styl. Zazwyczaj zadanie to sprawia uczniom najwięcej problemów. Nie inaczej było i w tym roku, chociaż należy odnotować fakt, że maturzyści coraz lepiej radzą sobie z tłumaczeniem tekstów. Tekst jest fabularną opowieścią, w której uczeń bez problemu rozpozna początek, rozwinięcie i zakończenie. Opowiedziana w nim historia stanowi zamkniętą całość i odwołuje się do jednego z lepiej znanych cykli mitycznych – cyklu mitów tebańskich. Również pod względem gramatycznym tekst odpowiada poziomowi trudności, z jakim powinien poradzić sobie uczeń, który zrealizował podstawę programową z przedmiotu język łaciński i kultura antyczna. Składnie *ablativus absolutus* i *Accusativus cum infinitivo*, *supinum* (*venit oppugnatum*), zdania z *coniunctivem* (*cum murum ascenderet*), *consecutio temporum*, formy czasownika w stronie biernej obok rudymentarnej wiedzy z deklinacji i koniugacji oraz składni zdania łacińskiego, pozwoliły w pełni sprawdzić umiejętności translacji. Nie bez znaczenia były również objaśnienia, w których znalazły się informacje, jak tłumaczyć trudniejsze dla prawidłowego przekładu miejsca. Mimo że to zadanie należało zwykle do najtrudniejszych w arkuszu, to średni poziom jego wykonania w tym roku jest dosyć wysoki (53%). Niewiele było całkowicie nieudanych przekładów choćby fragmentów tekstu – poniżej przykład nieudanego (Przykład 1.) i dobrego przekładu (Przykład 2.).

Przykład 1.

Polnikes Edyge podwójt okit Krolowan.2. qua Eteoklesa,
 ynoze ten nie ygnawit na to egady. Itak Polnik wraz z
 Adrastu, Krolowan od ygnawic: postial do sredni docto-
 row. Mel aby spoodowic w nich opiesztosc. Tam Krapne-
 us wystapit z sekretem, ze melio temu Janise wystapit, te gde
 melo spocic, bo pirony wskazy yorderop. Amfiareus stwierdit
 ze zicna jest okragto. Eteoklesa i Polnika dym rozdicit na dwie
 czesci, jedni byl zabijca. W Tebach gde stwierdano ofiaro za
 zmarlych, to nawet przy guntownym wietne dym byl jedny
 czesci, w gde sie nie rozdicit. Melonicy niedowicab. Hgrecy se
 wieszo, mepowiedzit, ze on bydzie maczem potomstwem, czli-
 potomstwem pierwzych ync kancow Mel, a ktos od wewnetu
 zobany kadyje Mel. Menjkes aby widziec jak wu addayi chwycit
 musiat sie prepasoi. Mel ygnawit, wiec kocz.

Przykład 2.

Polinik

Polinik gdy rok minął, zażądał od brata, Eteoklesa zwrotu królewskiej
 władzy; ten wstąpić nie chciał. Przeto ruszył Polinik, przez króla Adrastosa
 wspierany, z siedmioma wodzami oblegać Teby.
 Kapaneus, gdyż wbrew woli Jowisza, rzekł że weźmie Teby, gdy ~~był~~
 wspierał się na mur, grochem został rażony. Antiklona ziemia pachtowała.
 Eteokles i Polinik w walce pozabijali się nawzajem. Gdy za nimi Tebańscy
 składali ofiary, choć wiatr był silny, to jednak ~~nie~~ dym nigdy się
 nie schował w tę stronę, gdyż jeden drugiego zabił. Gdyż inni oblegali
 [wciąż] Teby, i Tebańscy w los swój wątpili. Tyrezjasz, wieszcz
 przepowiedział, że jeśli ktoś ze smoczego potomstwa zginie, to miasto
 [tym] od klęski wybawi. Menokles widząc, że z obywateli on jeden
 ocalenie zapewnić może, rzucił się z muru. Żyćciństwo przypadło
 Tebańczykom.

Zadania od 2. do 5. służyły sprawdzeniu podstawowej wiedzy z zakresu kultury antycznej i nawiązywały tematycznie do problematyki poruszonej w tekście Hyginusa. Zdający musieli się wykazać wiedzą na temat mitologii, historii literatury greckiej, antycznej obyczajowości czy recepcji antyku w epokach późniejszych. Zdający dobrze poradzi sobie z kulturą częścią zadań.

Jedno z zadań (zadanie 5.) było wyposażone w ikonograficzny materiał źródłowy w postaci reprodukcji dwóch obrazów: *Sądu Parysa* Petera Paula Rubensa oraz *Edypa i Antygony* Antoniego Brodowskiego. Obrazy nie zostały podpisane ani autorem ani tytułem. Zadaniem zdających było rozstrzygnięcie, który z nich jest związany z cyklem mitów tebańskich i uzasadnienie swojego stanowiska. Za oba poprawnie wykonane elementy polecenia można było uzyskać jeden punkt. Zadanie okazało się dla zdających dosyć łatwe (poziom wykonania – 80%). Poniżej przykłady prawidłowych odpowiedzi.

Przykład 3.

Rozstrzygnięcie: **B**

Uzasadnienie: Obraz ten przedstawia Edypa, jednego z bohaterów mitów tebańskich, po Męzyczynie przedstawiający ma obrazie ma zamknięte oczy, ponura twarz i baska i wspiera ma kobiecie, co może sugeruje, że jest niewidomy - Edyp zaś ~~nie~~ odepłt się.

Przykład 4.

Rozstrzygnięcie: B

Uzasadnienie: Odróg, przedstawia Edypa, który przez bóg, obłąkał
 po odkryciu prawdy o matce i żoną (zgodnie z mitologią),
 a następnie ukończył swoje życie w wygnaniu i obłąkał bóg po
 Grecji. Jego matką była królowa Teba i wygnanie, opisywane Sofokles
 w sztuce pt. "Edyp".

Najślabiej w tej części arkusza wypadło zadanie 4., w którym zdający mieli wymienić dwa sposoby wróżenia występujące w starożytnym świecie. Mimo, że polecenie było proste, to poziom wykonania zadania zaskakuje – tylko 68%. Wśród prawidłowych odpowiedzi pojawiały się najczęściej przykłady wróżb rzymskich, określane terminami rodzimymi lub mające postać opisów (Przykłady 5. i 6.).

Przykład 5.

~~hinc hinc spicia wróżenie z traw~~, Hinc spicia, Auspicja

Przykład 6.

Rozpoznawanie umiaru i za węzła, płaki podstępnie przy wstępnym
 określanie przez Angłów, ławione również, np. w wstępnym
 z ich wrażliwości.

Dalsza część arkusza – zadania od 7. do 11. – poświęcona była zagadnieniom gramatycznym i leksykalnym języka łacińskiego. Zdania sprawdzały takie umiejętności jak: rozpoznawanie form czasownikowych, identyfikację charakterystycznych dla łaciny form składniowych, transformację składni zdania, odmiana zaimka, rozpoznawanie w polszczyźnie wyrazów zapożyczonych z łaciny, rozpoznawanie form gramatycznych. W tej części arkusza najtrudniejsze dla zdających okazało się zadanie związane z rozpoznawaniem form czasowników (poziom wykonania – 33%) oraz zadanie na transformację zdań (poziom wykonania – 40%). Najłatwiejsze okazało się zadanie sprawdzające wiedzę z zakresu łacińskich zapożyczeń leksykalnych w języku polskim (poziom wykonania – 84%).

Ostatnie zadanie sprawdzało umiejętność tworzenia dłuższej wypowiedzi na zadany temat, który w tym roku brzmiał: *Na podstawie zamieszczonych tekstów kultury i własnej wiedzy przedstaw, jak starożytni Grecy i Rzymianie rozumeli pojęcie fatum (losu, przeznaczenia).*

2. Problem „pod lupą”

Wypracowanie

Ostatnie zadanie w arkuszu (zadanie 12.) sprawdzało umiejętność tworzenia dłuższej wypowiedzi na zadany temat, który w tym roku poświęcony został stosunkowi starożytnych Greków i Rzymian do pojęcia fatum. Wyposażeniem źródłowym tego zadania były teksty kultury: fotografia obrazu Alfreda Agache *Mojry*, passus o śmierci Cezara z *Historii rzymskiej* Paterkulusa, Ekspozycja Eneidy Wergiliusza i cytaty ze *Słownika kultury antycznej* pod red. Ryszarda Kuleszy o śmierci Polikratesa.

Na ogół zdający dobrze interpretowali zamieszczone w arkuszu źródła. Potrafili opisać, oczywiście w wielkim uproszczeniu, jak Grecy i Rzymianie rozumieli fatum. Problem pojawiał się, gdy odwoływali się do własnej wiedzy, która, niestety, często była wysoce niedoskonała (Przykład 7.). Zdający w tym przypadku pisał: *Wodzowie udawali się do wieszczów, pytali o wynik wojen, [...] Podobno w Troi kobieta o imieniu Cassandra zwiastowała klęskę miastu, jednak ze względu na klątwę, którą ją obłożono, nikt jej nie wierzył.* Ten sam maturzysta pisze o Romulusie i Remusie, którzy odbywali auspicia kreśląc na ziemi krąg, wyroczni na Delos i wypowiedziach Lajosa w dramacie Sofoklesa *Król Edyp*. W przypadku przywołanych informacji mamy do czynienia z uproszczeniami, które prowadzą do błędnych interpretacji. Rzymscy wodzowie nie udawali się do wieszczów przed wojnami, tylko zawsze przed bitwą (!) wódz badał wolę bogów na podstawie zachowania ptaków czy wnętrzości zwierząt ofiarnych. Chodziło w tym przypadku nie o szczęśliwe zakończenie, ale o to, czy można tego dnia stoczyć walkę. Cassandra nie została obłożona klątwą, tylko ukarana przez Apollona, bo odrzuciła jego miłość. A więc nie klątwa, lecz kara/zemsta. Legenda o Romulusie i Remusie wyraźnie mówi o tym, że bracia z różnych wzgórz obserwowali niebo. Stamtąd też napłynęła wróżba. Informacja o wyroczni na Delos jest błędna. Faktycznie znajdowało się tam sanktuarium Apollona, ale wpływowej wyroczni tam nie było. Natomiast umieszczenie postaci Lajosa wśród bohaterów „Króla Edypa” to błąd kardynalny. Pochodzenie Edypa ujawnia się w trakcie dialogu króla Teb z Posłańcem i Sługą Laojsa. Co więcej, według Sofoklesa, to Jokasta wiedząc o wróżbie oddała dziecko na śmierć. Należy jednocześnie zauważyć, że autor tego wypracowania umiejętnie wykorzystał też własną wiedzę, np. o Delfach, podał datę dzienną śmierci Cezara, znał treść Eneidy.

Przykład 7.

Starożytni Grecy i Rzymianie bardzo poważnie podchodziłi do tematu fatum - losu, premonitions. Był to bardzo przesądny i niechętny. Wierzyli na ten aspekt życia i wiodłone. W życiu publicznym i prywatnym fak i osłabienie. Przykłady wpływów fatum na życie Rzymianów. Wskazanie na dzieło Wergiliusza Paterkulusa w *Historia Romana* i wiersz Wergiliusza *Ekspozycja Eneidy*. Paterkulus opisuje miastu kolumny los, losów i decydując. Jego bracia i siostra walczyli. Id. m. n. e. W przypadku...
 5) W przypadku...
 i. n. e. Wskazanie...
 i. n. e. Wskazanie...

Często zdający w swoich wypowiedziach ograniczali się jedynie do interpretacji załączonych materiałów źródłowych i w niewielkim stopniu wykorzystywali własną wiedzę z zakresu antyku. Takie prace, choć poprawne merytorycznie, nie mogły zyskać maksymalnej punktacji (Przykład 8.).

Przykład 8.

..... W kulturze antycznej motyw fatum pojawia się.....
 dorywczo, przy czym, mówiąc o losie, starożytni pod-
 kresłają jego nieuchronność. Przyjmuje się, bowiem, że.....
 przeznaczenia nie można odzukać, a zatem niezależ-
 nie od naszej woli i czynności to, co zostało nam przezna-
 czone, musi się wypełnić.....
 Z fatum wiązało się nawet konkretne boginie – Mojny,
⁶ ~~które~~ ^{będące} tymi, którzy przodkowie żyją. Tak też są,
 przedstawiane w kulturze. Na obrazie Alfreda Agache
 pt. „Mojny” widzimy trzy kobiety z czerwoną włoską.....
 Piękną i siostrę – boginie te bowiem są matkami.....
 odpowiadają za narodziny i od niej zaczyna się cały.....
 cykl – jest to, która małe ma. ^{Drużga} Zajmuje się.....
 życiem. Zadaniem trzeciej matki jest przekazać.....
 wiec, a więc decyduje o śmierci człowieka. Decyduje.....
 każdej z nich są ostateczne i nieodwołalne, co.....
 z kolei świadczy o nieuchronności losu.....
 Do tej przekazującej ostateczności fatum.....
 odwołują się zarówno badacze, jak i historycy.....

Helleper Paterculus N. „Historii rzymskiej” przytacza
 opowieść o Juliuszu Cezarze, którego przeznaczenie
 „popłotało” rozum, by móc się wypełnić Herodot
 z kadei pise o tym, jak Amasis, władca Egiptu,
 zawarł przyjaźń z Polikratesem ze względu na
 nieprzydatny ludź bogów, a Vergiliusz w „Eneidzie”
 meza, który ^{jest} świątyni z bogów wyroku i mściciel funary
 „gniewem” oraz „kolem wiadomy tułaczem”

Nieuchronie, waga konieczność! fatum sprawia,
 że domę ga owo nawet bogów. Mitologia przekazuje,
 iż Kronos, którego ojciec przepowiedział, że jedno
 z jego dzieci go pokonał, zjadł swoje potworki,
 lecz został pokonany przez ocalałego Zeusa, swojego
 najmłodszego syna. Tym samym fatum zabija
 wyniesione niemal do rangi bóstwa.

Dla starożytnych Greków i Rzymian los był
 potężną siłą, której zadus mocy, nie można kamy-
 mac. Równocześnie wola wola zostaje osłabiona
 przez kserchogarniający i te niedłw dalszy wpływ
 fatum.

3. Wnioski i rekomendacje

- Z analizy wyników tegorocznej matury wynika, że najbardziej pracochłonnym i dosyć trudnym zadaniem dla zdających było tłumaczenie tekstu oryginalnego.
- Duże problemy maturzystom sprawiało rozpoznawanie i transformacja charakterystycznych dla łaciny form składniowych – należy zatem doskonalić tę umiejętność w procesie lekcyjnym.
- Dobrze prezentowały się w tym roku wypracowania, wśród których w zasadzie nie było prac całkowicie nieudanych, a wiele uzyskiwało bardzo wysoką punktację.
- Należy uświadamiać przyszłych maturzystów, aby w większym stopniu stosowali w swoich wypowiedziach terminologię specjalistyczną, związaną z kulturą antyczną – podnosi to wartość tych wypowiedzi.