



Okręgowa Komisja Egzaminacyjna w Łomży
18-400 Łomża, Al. Legionów 9, tel. fax (86) 216-44-95
(86) 473-71-20, (86) 473-71-21, (86) 473-71-22
www.oke.lomza.pl e-mail: sekretariat@oke.lomza.pl

SPRAWOZDANIE

**Z EGZAMINU MATURALNEGO Z JĘZYKA ANGIELSKIEGO
PRZEPROWADZONEGO W 2017 ROKU
W WOJEWÓDZTWIE WARMIŃSKO-MAZURSKIM**

Opracowanie:

Beata Trzcińska (Centralna Komisja Egzaminacyjna)
Danuta Gumowska (Okręgowa Komisja Egzaminacyjna w Gdańsku)
Mariusz Zysk (Okręgowa Komisja Egzaminacyjna w Łomży)

Opieka merytoryczna

dr Marcin Smolik (Centralna Komisja Egzaminacyjna)
Ludmiła Stopińska (Centralna Komisja Egzaminacyjna)

Opracowanie techniczne

Mariola Jaśniewska (Centralna Komisja Egzaminacyjna)

Współpraca

Beata Dobrosielska (Centralna Komisja Egzaminacyjna)
Agata Wiśniewska (Centralna Komisja Egzaminacyjna)
Pracownie ds. Analiz Wyników Egzaminacyjnych okręgowych komisji egzaminacyjnych

OKE w Łomży**Opracowanie**

Maria Fromelc-Chmielewska
Mariusz Zysk

Dane statystyczne

Krzysztof Najda

Centralna Komisja Egzaminacyjna

ul. Józefa Lewartowskiego 6, 00-190 Warszawa
tel. 022 536 65 00, fax 022 536 65 04
e-mail: sekretariat@cke.edu.pl

Okręgowa Komisja Egzaminacyjna w Łomży

18-400 Łomża, Al. Legionów 9, tel. fax (86) 216-44-95
(86) 473-71-20, (86) 473-71-21, (86) 473-71-22
www.oke.lomza.pl e-mail: sekretariat@oke.lomza.pl

JEZYK ANGIELSKI

Poziom podstawowy

1. Opis arkusza

Arkusz egzaminacyjny z języka angielskiego na poziomie podstawowym składał się z 40 zadań zamkniętych różnego rodzaju (wyboru wielokrotnego, prawda/fałsz, zadań na dobieranie) oraz jednego zadania otwartego rozszerzonej odpowiedzi. Zadania sprawdzały wiadomości oraz umiejętności w czterech obszarach: rozumienia ze słuchu (15 zadań zamkniętych), rozumienia tekstów pisanych (15 zadań zamkniętych), znajomości środków językowych (10 zadań zamkniętych) i tworzenia wypowiedzi pisemnej (1 zadanie otwarte). Zadania na rozumienie ze słuchu były oparte na nagranych tekstach, odtworzonych podczas egzaminu z płyty CD, natomiast zadania na rozumienie tekstów pisanych i zadania na znajomość środków językowych były oparte na tekstach autentycznych lub adaptowanych zamieszczonych w arkuszu egzaminacyjnym. Za rozwiązanie wszystkich zadań zdający mógł otrzymać 50 punktów (1 punkt za każde zadanie zamknięte oraz 10 punktów za wypowiedź pisemną).

2. Dane dotyczące populacji zdających

Tabela 1. Zdający rozwiązujący zadania w arkuszu standardowym*

| Liczba zdających | | |
|---|--|--------------|
| Zdający rozwiązujący zadania w arkuszu standardowym | ogółem | 8 403 |
| | z liceów ogólnokształcących | 5 417 |
| | z techników | 2 986 |
| | ze szkół na wsi | 283 |
| | ze szkół w miastach do 20 tys. mieszkańców | 2 079 |
| | ze szkół w miastach od 20 tys. do 100 tys. mieszkańców | 3 108 |
| | ze szkół w miastach powyżej 100 tys. mieszkańców | 2 933 |
| | ze szkół publicznych | 7 747 |
| | ze szkół niepublicznych | 656 |
| | kobiety | 4 546 |
| | mężczyźni | 3 857 |
| | bez dysleksji rozwojowej | 7 727 |
| | z dysleksją rozwojową | 676 |

* Dane w tabeli dotyczą wszystkich tegorocznych absolwentów.

Z egzaminu zwolniono 1 osobę – laureata/finalistę Olimpiady Języka Angielskiego.

Tabela 2. Zdający rozwiązujący zadania w arkuszach dostosowanych

| | | |
|--|--|-----------|
| Zdający rozwiązujący zadania w arkuszach dostosowanych | z autyzmem, w tym z zespołem Aspergera | 23 |
| | słabowidzący | 17 |
| | niewidomi | - |
| | słabosłyszący | 13 |
| | niemysłyszący | 5 |
| | ogółem | 58 |

3. Przebieg egzaminu

Tabela 3. Informacje dotyczące przebiegu egzaminu

| | | | |
|--|--------------------|---|---|
| Termin egzaminu | | 8 maja 2017 r. | |
| Czas trwania egzaminu | | 120 minut | |
| Liczba szkół | | 226 | |
| Liczba zespołów egzaminatorów* | | 18 | |
| Liczba egzaminatorów* | | 374 | |
| Liczba obserwatorów ¹ (§ 8 ust. 1) | | 1 | |
| Liczba unieważnień ² | w przypadku: | | |
| | art. 44zzv pkt 1 | stwierdzenia niesamodzielnego rozwiązywania zadań przez zdającego | - |
| | art. 44zzv pkt 2 | wniesienia lub korzystania przez zdającego w sali egzaminacyjnej z urządzenia telekomunikacyjnego | - |
| | art. 44zzv pkt 3 | zakłócenia przez zdającego prawidłowego przebiegu egzaminu | - |
| | art. 44zzw ust. 1 | stwierdzenia podczas sprawdzania pracy niesamodzielnego rozwiązywania zadań przez zdającego | - |
| | art. 44zzy ust. 7 | stwierdzenie naruszenia przepisów dotyczących przeprowadzenia egzaminu maturalnego | 1 |
| | art. 44zzy ust. 10 | niemożność ustalenia wyniku (np. zaginięcie karty odpowiedzi) | - |
| Liczba wglądów ³ (art. 44zzz) | | 26 | |
| Liczba prac, w których nie podjęto rozwiązania zadań | | - | |

* Dane dotyczą obu poziomów egzaminu (podstawowego i rozszerzonego) łącznie dla OKE w Łomży.

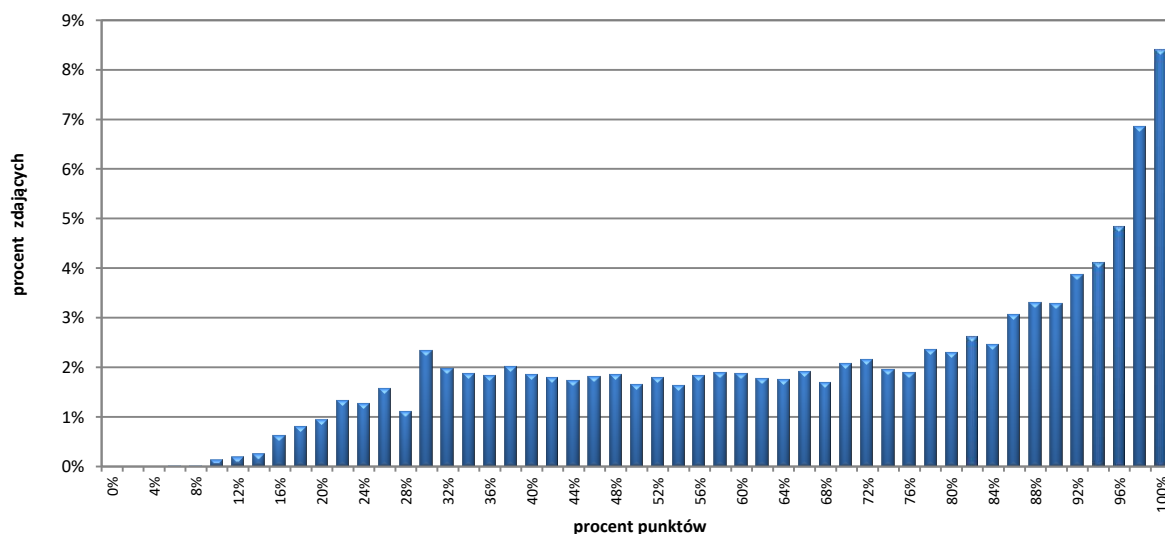
¹Na podstawie rozporządzenia Ministra Edukacji Narodowej z dnia 21 grudnia 2016 r. w sprawie szczegółowych warunków i sposobu przeprowadzania egzaminu gimnazjalnego i egzaminu maturalnego (Dz.U. z 2016, poz. 2223).

²Na podstawie ustawy z dnia 7 września 1991 r. o systemie oświaty (tekst jedn. Dz.U. z 2016, poz. 1943, ze zm.).

³jw.

4. Podstawowe dane statystyczne

Wyniki zdających



Wykres 1. Rozkład wyników zdających

Tabela 4. Wyniki zdających – parametry statystyczne

| Zdający | Liczba zdających | Minimum (%) | Maksimum (%) | Mediana (%) | Modalna (%) | Średnia (%) | Odchylenie standardowe (%) | Odsetek sukcesów* |
|-----------------------------|------------------|-------------|--------------|-------------|-------------|-------------|----------------------------|-------------------|
| ogółem | 8 403 | 6 | 100 | 74 | 100 | 69 | 26 | 92% |
| w tym: | | | | | | | | |
| z liceów ogólnokształcących | 5 417 | 10 | 100 | 82 | 100 | 74 | 24 | 95% |
| z techników | 2 986 | 6 | 100 | 58 | 30 | 59 | 25 | 88% |
| bez dysleksji rozwojowej | 7 727 | 6 | 100 | 76 | 100 | 69 | 26 | 93% |
| z dysleksją rozwojową | 676 | 12 | 100 | 64 | 100 | 63 | 26 | 89% |

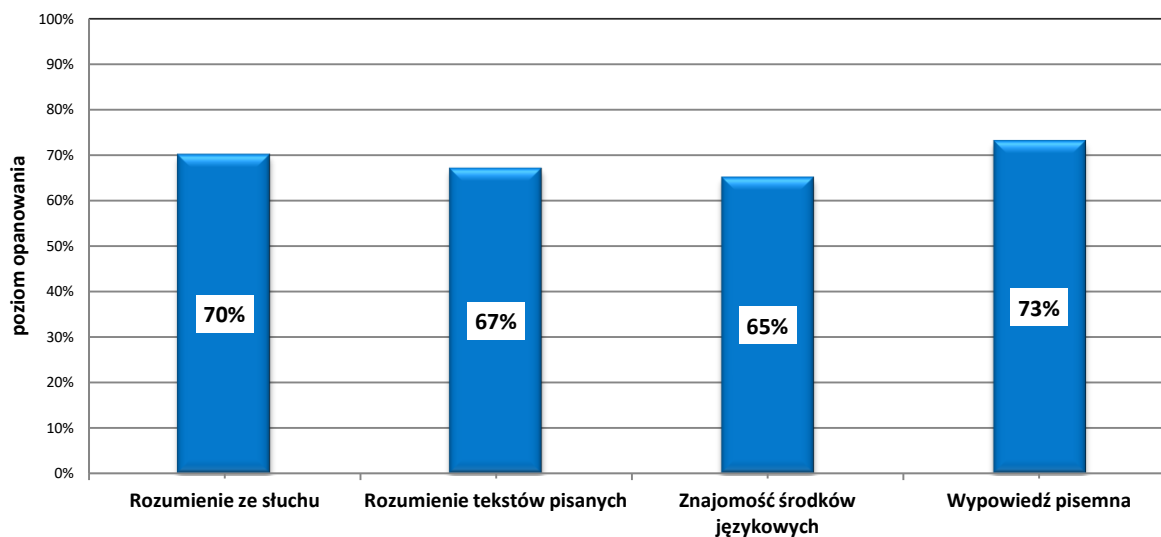
* Dane dotyczą tegorocznych absolwentów, którzy przystąpili do wszystkich egzaminów obowiązkowych.

Poziom wykonania zadań

Tabela 5. Poziom wykonania zadań

| Wymagania ogólne | Numer zadania | Wymagania szczegółowe/kryteria | Poziom wykonania zadania (%) |
|---|--|---|--|
| II. Rozumienie wypowiedzi (ustnych) tj. Rozumienie ze słuchu | 1.1. | 2.3) Zdający znajduje w tekście określone informacje. | 81 |
| | 1.2. | | 93 |
| | 1.3. | | 69 |
| | 1.4. | | 81 |
| | 1.5. | | 83 |
| | 2.1. | 2.5) Zdający określa kontekst wypowiedzi. | 57 |
| | 2.2. | 2.4) Zdający określa intencje nadawcy/autora tekstu. | 68 |
| | 2.3. | 2.5) Zdający określa kontekst wypowiedzi. | 64 |
| | 2.4. | 2.1) Zdający określa główną myśl tekstu. | 68 |
| | 3.1. | 2.5) Zdający określa kontekst wypowiedzi. | 72 |
| | 3.2. | 2.1) Zdający określa główną myśl tekstu. | 46 |
| | 3.3. | 2.3) Zdający znajduje w tekście określone informacje. | 63 |
| | 3.4. | | 65 |
| | 3.5. | | 72 |
| | 3.6. | | 73 |
| | II. Rozumienie wypowiedzi (pisemnych) tj. Rozumienie tekstów pisanych | 4.1. | 3.2) Zdający określa główną myśl poszczególnych części tekstu. |
| 4.2. | | 74 | |
| 4.3. | | 61 | |
| 4.4. | | 78 | |
| 5.1. | | 3.3) Zdający znajduje w tekście określone informacje. | 69 |
| 5.2. | | 3.1) Zdający określa główną myśl tekstu. | 58 |
| 5.3. | | 3.4) Zdający określa intencje nadawcy/autora tekstu. | 66 |
| 6.1. | | 3.3) Zdający znajduje w tekście określone informacje. | 66 |
| 6.2. | | | 62 |
| 6.3. | | | 56 |
| 6.4. | | | 60 |
| 6.5. | | 3.1) Zdający określa główną myśl tekstu. | 57 |
| 7.1. | | 3.6) Zdający rozpoznaje związki pomiędzy poszczególnymi częściami tekstu. | 79 |
| 7.2. | | | 72 |
| 7.3. | | | 76 |
| I. Znajomość środków językowych | 8.1. | 1. Zdający posługuje się w miarę rozwiniętym zasobem środków językowych (leksykalnych, gramatycznych, ortograficznych) [...]. | 62 |
| | 8.2. | | 50 |
| | 8.3. | | 47 |
| | 8.4. | | 70 |
| | 8.5. | | 68 |
| | 9.1. | 1. Zdający posługuje się w miarę rozwiniętym zasobem środków językowych (leksykalnych, gramatycznych, ortograficznych) [...]. | 82 |
| | 9.2. | | 67 |
| | 9.3. | | 87 |
| | 9.4. | | 43 |
| | 9.5. | | 72 |

| Wymagania ogólne | Numer zadania | Wymagania szczegółowe/kryteria | | Poziom wykonania zadania (%) |
|---|---------------|---|-------------------------------|------------------------------|
| I. Znajomość środków językowych III. Tworzenie wypowiedzi IV. Reagowanie na wypowiedzi tj. Wypowiedź pisemna | 10. | 5.1) Zdający opisuje ludzi, przedmioty, miejsca, zjawiska i czynności. 5.4) Zdający relacjonuje wydarzenia z przeszłości. 5.5) Zdający wyraża i uzasadnia swoje opinie [...]. 7.2) Zdający [...] przekazuje informacje i wyjaśnienia. 7.4) Zdający proponuje [...]. | treść | 76 |
| | | | spójność i logika wypowiedzi | 79 |
| | | 1. Zdający posługuje się w miarę rozwiniętym zasobem środków językowych (leksykalnych, gramatycznych, ortograficznych) [...]. | zakres środków językowych | 72 |
| | | | poprawność środków językowych | 63 |



Wykres 2. Średnie wyniki zdających w zakresie poszczególnych obszarów umiejętności

Poziom rozszerzony

1. Opis arkusza

Arkusz egzaminacyjny z języka angielskiego na poziomie rozszerzonym składał się z 29 zadań zamkniętych różnego rodzaju (wyboru wielokrotnego, zadań na dobieranie) oraz 9 zadań otwartych, w tym 8 krótkiej i 1 rozszerzonej odpowiedzi. Zadania sprawdzały wiadomości oraz umiejętności w czterech obszarach: rozumienia ze słuchu (12 zadań zamkniętych), rozumienia tekstów pisanych (13 zadań zamkniętych), znajomości środków językowych (4 zadania zamknięte i 8 zadań otwartych krótkiej odpowiedzi) oraz tworzenia wypowiedzi pisemnej (1 zadanie otwarte rozszerzonej odpowiedzi). Zadania na rozumienie ze słuchu były oparte na nagranych tekstach, odtworzonych podczas egzaminu z płyty CD, natomiast zadania na rozumienie tekstów pisanych oraz zadania na znajomość środków językowych były oparte na tekstach autentycznych lub w minimalnym stopniu adaptowanych zamieszczonych w arkuszu egzaminacyjnym. Znajomość środków językowych była sprawdzana na krótkich tekstach lub za pomocą niepowiązanych ze sobą zdań. Za rozwiązanie wszystkich zadań zdający mógł otrzymać 50 punktów (1 punkt za każde zadanie zamknięte lub otwarte w obszarach rozumienia ze słuchu, rozumienia tekstów pisanych i znajomości środków językowych oraz 13 punktów za wypowiedź pisemną).

2. Dane dotyczące populacji zdających

Tabela 6. Zdający rozwiązujący zadania w arkuszu standardowym*

| Liczba zdających | | |
|---|--|--------------|
| Zdający rozwiązujący zadania w arkuszu standardowym | ogółem | 4 289 |
| | z liceów ogólnokształcących | 3 108 |
| | z techników | 1 181 |
| | ze szkół na wsi | 74 |
| | ze szkół w miastach do 20 tys. mieszkańców | 850 |
| | ze szkół w miastach od 20 tys. do 100 tys. mieszkańców | 1 641 |
| | ze szkół w miastach powyżej 100 tys. mieszkańców | 1 724 |
| | ze szkół publicznych | 4 010 |
| | ze szkół niepublicznych | 279 |
| | kobiety | 2 184 |
| | mężczyźni | 2 105 |

* Dane dotyczą wszystkich tegorocznych absolwentów.

Z egzaminu zwolniono 1 osobę – laureata/finalistę Olimpiady Języka Angielskiego.

Tabela 7. Zdający rozwiązujący zadania w arkuszach dostosowanych

| | | |
|--|--|-----------|
| Zdający rozwiązujący zadania w arkuszach dostosowanych | z autyzmem, w tym z zespołem Aspergera | 14 |
| | słabowidzący | 8 |
| | niewidomi | - |
| | słabosłyszący | 6 |
| | niesłyszący | 4 |
| | ogółem | 32 |

3. Przebieg egzaminu

Tabela 8. Informacje dotyczące przebiegu egzaminu

| | | | |
|--|--------------------|---|---|
| Termin egzaminu | | 8 maja 2017 r. | |
| Czas trwania egzaminu | | 150 minut | |
| Liczba szkół | | 191 | |
| Liczba zespołów egzaminatorów* | | 18 | |
| Liczba egzaminatorów* | | 374 | |
| Liczba obserwatorów ⁴ (§ 8 ust. 1) | | - | |
| Liczba unieważnień ⁵ | w przypadku: | | |
| | art. 44zzv pkt 1 | stwierdzenia niesamodzielnego rozwiązywania zadań przez zdającego | - |
| | art. 44zzv pkt 2 | wniesienia lub korzystania przez zdającego w sali egzaminacyjnej z urządzenia telekomunikacyjnego | - |
| | art. 44zzv pkt 3 | zakłócenia przez zdającego prawidłowego przebiegu egzaminu | - |
| | art. 44zzw ust. 1 | stwierdzenia podczas sprawdzania pracy niesamodzielnego rozwiązywania zadań przez zdającego | - |
| | art. 44zzy ust. 7 | stwierdzenie naruszenia przepisów dotyczących przeprowadzenia egzaminu maturalnego | - |
| | art. 44zzy ust. 10 | niemożność ustalenia wyniku (np. zaginięcie karty odpowiedzi) | - |
| Liczba wglądów ⁶ (art. 44zzz) | | 6 | |
| Liczba prac, w których nie podjęto rozwiązania zadań | | - | |

* Dane dotyczą obu poziomów egzaminu (podstawowego i rozszerzonego) łącznie dla OKE w Łomży.

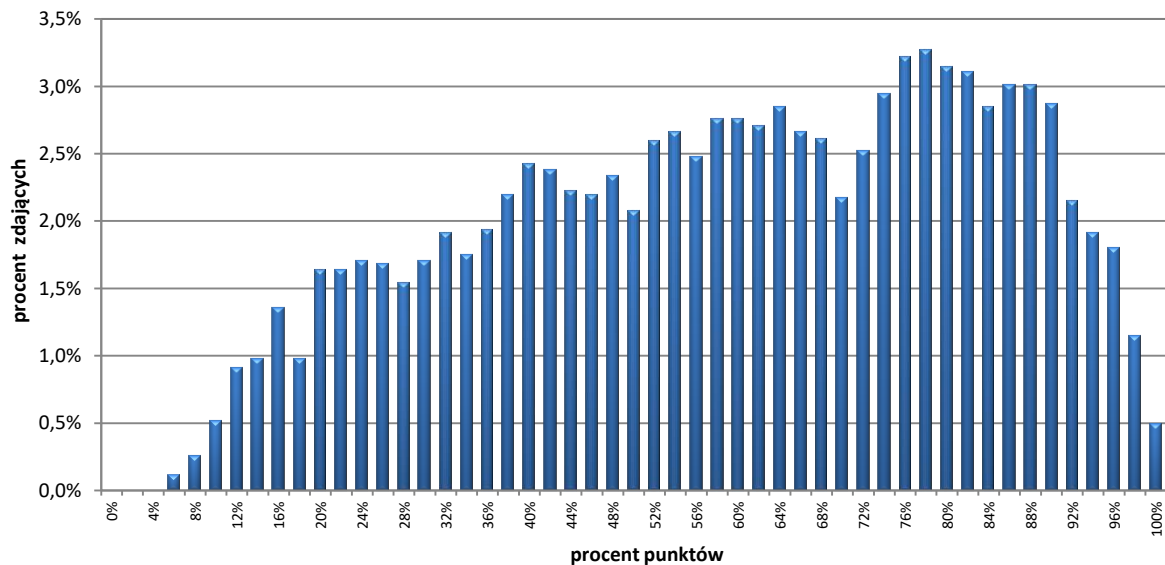
⁴Na podstawie rozporządzenia Ministra Edukacji Narodowej z dnia 21 grudnia 2016 r. w sprawie szczegółowych warunków i sposobu przeprowadzania egzaminu gimnazjalnego i egzaminu maturalnego (Dz.U. z 2016, poz. 2223).

⁵Na podstawie ustawy z dnia 7 września 1991 r. o systemie oświaty (tekst jedn. Dz.U. z 2016, poz. 1943, ze zm.).

⁶jw.

4. Podstawowe dane statystyczne

Wyniki zdających



Wykres 3. Rozkład wyników zdających

Tabela 9. Wyniki zdających – parametry statystyczne *

| Zdający | Liczba zdających | Minimum (%) | Maksimum (%) | Mediana (%) | Modalna (%) | Średnia (%) | Odchylenie standardowe (%) |
|-----------------------------|------------------|-------------|--------------|-------------|-------------|-------------|----------------------------|
| ogółem | 4 289 | 6 | 100 | 62 | 78 | 59 | 24 |
| w tym: | | | | | | | |
| z liceów ogólnokształcących | 3 108 | 6 | 100 | 68 | 80 | 65 | 22 |
| z techników | 1 181 | 6 | 100 | 42 | 20 | 45 | 22 |

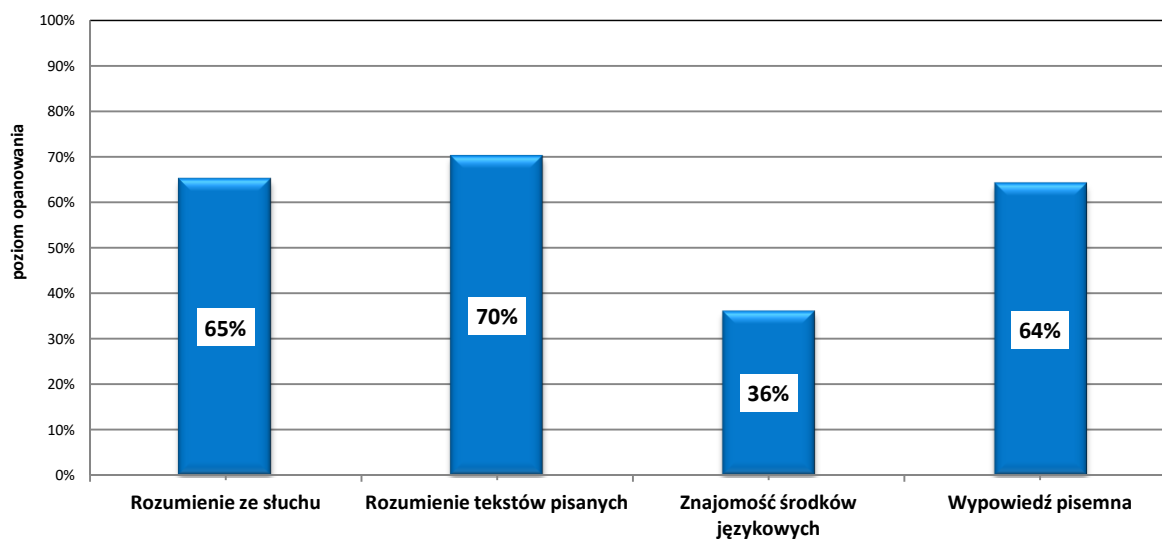
* Dane dotyczą tegorocznych absolwentów, którzy przystąpili do wszystkich egzaminów obowiązkowych.

Poziom wykonania zadań

Tabela 10. Poziom wykonania zadań

| Wymagania ogólne | Numer zadania | Wymagania szczegółowe / Kryteria | Poziom wykonania zadania (%) |
|--|---|---|---|
| II. Rozumienie wypowiedzi (ustnych) tj. Rozumienie ze słuchu | 1.1. | 2.1) Zdający określa główną myśl tekstu. | 58 |
| | 1.2. | 2.5) Zdający określa kontekst wypowiedzi. | 75 |
| | 1.3. | 2.1 R) Zdający oddziela fakty od opinii. | 64 |
| | 2.1. | 2.3) Zdający znajduje w tekście określone informacje. | 56 |
| | 2.2. | | 65 |
| | 2.3. | | 63 |
| | 2.4. | | 58 |
| | 3.1. | 2.3) Zdający znajduje w tekście określone informacje. | 81 |
| | 3.2. | | 61 |
| | 3.3. | | 66 |
| | 3.4. | | 66 |
| | 3.5. | 2.2) Zdający określa główną myśl poszczególnych części tekstu. | 71 |
| | II. Rozumienie wypowiedzi (pisemnych) tj. Rozumienie tekstów pisanych | 4.1. | 3.3) Zdający znajduje w tekście określone informacje. |
| 4.2. | | 66 | |
| 4.3. | | 53 | |
| 4.4. | | 68 | |
| 5.1. | | 3.6) Zdający rozpoznaje związki pomiędzy poszczególnymi częściami tekstu. | 90 |
| 5.2. | | | 77 |
| 5.3. | | | 63 |
| 5.4. | | | 81 |
| 6.1. | | 3.3) Zdający znajduje w tekście określone informacje. | 71 |
| 6.2. | | | 63 |
| 6.3. | | | 65 |
| 6.4. | | 3.4) Zdający określa intencje nadawcy/autora tekstu. | 63 |
| 6.5. | | 3.1) Zdający określa główną myśl tekstu. | 72 |
| I. Znajomość środków językowych | 7.1. | 1. Zdający posługuje się bogatym zasobem środków językowych (leksykalnych, gramatycznych, ortograficznych) [...]. | 33 |
| | 7.2. | | 29 |
| | 7.3. | | 40 |
| | 7.4. | | 62 |
| | 8.1. | 1. Zdający posługuje się bogatym zasobem środków językowych (leksykalnych, gramatycznych, ortograficznych) [...]. | 26 |
| | 8.2. | | 58 |
| | 8.3. | | 69 |
| | 8.4. | | 27 |
| | 9.1. | 1. Zdający posługuje się bogatym zasobem środków językowych (leksykalnych, gramatycznych, ortograficznych) [...]. | 10 |
| | 9.2. | | 23 |
| | 9.3. | | 25 |
| | 9.4. | | 27 |

| Wymagania ogólne | Numer zadania | Wymagania szczegółowe / Kryteria | | Poziom wykonania zadania (%) |
|--|-------------------------------|---|------------------------------|------------------------------|
| I. Znajomość środków językowych III. Tworzenie wypowiedzi IV. Reagowanie na wypowiedzi tj. Wypowiedź pisemna | 10. | 5.2 R) Zdający przedstawia w logicznym porządku argumenty za i przeciw danej tezie lub rozwiązaniu. | zgodność z poleceniem | 70 |
| | | 5.4) Zdający relacjonuje wydarzenia z przeszłości. | spójność i logika wypowiedzi | 74 |
| | | 5.5) Zdający wyraża i uzasadnia swoje opinie, poglądy i uczucia. | | |
| | | 5.9) Zdający opisuje doświadczenia swoje i innych. | | |
| 5.12) Zdający stosuje zasady konstruowania tekstów o różnym charakterze. | zakres środków językowych | 56 | | |
| 5.13) Zdający stosuje formalny lub nieformalny styl wypowiedzi w zależności od sytuacji. | | | | |
| 7.4) Zdający proponuje [...]. | poprawność środków językowych | 56 | | |
| | | 1. Zdający posługuje się bogatym zasobem środków językowych (leksykalnych, gramatycznych, ortograficznych) [...]. | | |



Wykres 4. Średnie wyniki zdających w zakresie poszczególnych obszarów umiejętności

Komentarz

Poziom podstawowy

Średni wynik uzyskany przez maturzystów przystępujących do egzaminu z języka angielskiego na poziomie podstawowym wyniósł 69% punktów.

Najwyższe wyniki zdający uzyskali za zadanie sprawdzające tworzenie wypowiedzi pisemnej (średni wynik – 73%). Nieco gorzej poradzili sobie z zadaniami sprawdzającymi rozumienie ze słuchu oraz rozumienie tekstów pisanych (średni wynik – odpowiednio 70% oraz 67%). Najniższy wynik maturzyści uzyskali za zadania sprawdzające znajomość środków językowych (65%).

W obszarze rozumienia ze słuchu zdający osiągnęli wysokie wyniki za rozwiązanie zadań sprawdzających umiejętność znajdowania w tekście określonych informacji (średni wynik – 73%). Umiejętność ta sprawdzana była w zadaniach 1. i 3.; najłatwiejsze okazało się zadanie 1.2., które zostało poprawnie rozwiązane przez 93% zdających. Zadanie wymagało zrozumienia fragmentu rozmowy, w którym osoba, która mieszka na łodzi porównuje koszt jej zakupu z kosztem wynajmu mieszkania w Londynie przez trzy lata.

Znacznie większym wyzwaniem okazało się zadanie 3.3.

3.3. Josh Stevens will miss the next match because of

- A. a red card
- B. a knee injury
- C. a family problem.

Transkrypcja:

Bad news for all the fans of Josh Stevens. He's going to miss another match. It's been a really miserable season for Stevens. He missed the first few matches because of a family problem. Then he was on top form, scoring two goals against Chelsea, but he got a red card and was out for another week. Unfortunately, his run of bad luck is not over yet. We still don't know how badly his knee was hurt during the match on Wednesday but it must be something serious because it has been announced that he won't play this weekend.

Poprawnej odpowiedzi udzieliło 63% zdających. W nagraniu była mowa o nieobecności sportowca podczas kilku różnych meczów w mało szczęśliwym dla niego sezonie, a zadaniem zdających było wskazanie przyczyny absencji w meczu, który dopiero się odbędzie. Uczniowie, którzy zaznaczyli błędne odpowiedzi prawdopodobnie nie zwrócili uwagi na fragment podkreślony w trzonie polecenia i wybierali odpowiedź w oparciu o powtarzające się w nagraniu i zadaniu wyrażenia: *a red card* oraz *a family problem*.

W zadaniach sprawdzających ogólne rozumienie tekstu mniej problemów sprawiało zdającym określanie intencji autora tekstu (zadanie 2.2. – 68% poprawnych odpowiedzi) i kontekstu wypowiedzi (zadania 2.1., 2.3. oraz 3.1. – średni wynik 65%) niż określanie głównej myśli tekstu. Za zadania sprawdzające tę ostatnią umiejętność zdający uzyskali średnio 57% punktów. Na ten niższy wynik wpłynęło przede wszystkim zadanie 3.2.

3.2. Which is the best title for the news item?

- A.** PERSONAL DATA HELP CATCH A THIEF
- B.** SATELLITE SYSTEM LOCATES A THIEF
- C.** THIEF ARRESTED IN A POLICE CAR

Transkrypcja:

Last night the police arrested a young man after he had broken into an unmarked police car parked in the city centre. A street camera filmed the man, aged 21, breaking into the car and running away with a satellite navigation system. However, the thief didn't notice that his driving licence had fallen out of his pocket when he was in the car. The licence had the man's surname and address which enabled the police to arrest him a few hours later.

W zadaniu tym należało wybrać najlepszy tytuł do wysłuchanej wiadomości dotyczącej włamania do samochodu i ujęcia sprawcy. Poprawnej odpowiedzi **A.** udzieliło 46% zdających. Rozwiązanie zadania wymagało zrozumienia fragmentu, z którego dowiadujemy się, że włamywacz ukradł system nawigacji satelitarnej, ale zgubił w samochodzie prawo jazdy, na którym były jego dane osobowe – nazwisko i adres – co w konsekwencji doprowadziło do jego aresztowania. Być może niektórzy zdający nie znali wyrażenia *personal data* i nie potrafili powiązać tego wyrażenia ze zgubieniem prawa jazdy. Najczęściej wybieraną, błędną odpowiedzią był tytuł B. Wybrał go średnio co trzeci zdający. Prawdopodobnie maturzyści udzielali odpowiedzi jedynie w oparciu o zwrot *satellite navigation system* usłyszany w nagraniu. Jednak system ukradzony z samochodu nie był w żaden sposób wykorzystany do zlokalizowania złodzieja.

W obszarze rozumienia tekstów pisanych najlepiej opanowaną umiejętnością okazało się rozpoznawanie związków pomiędzy poszczególnymi częściami tekstu (średni wynik za zadanie 7. – 75%). Stosunkowo łatwe okazało się także zadanie 4., sprawdzające umiejętność określania głównej myśli poszczególnych części tekstu (średni wynik – 71%). Większość maturzystów nie miała problemu z dobraniem nagłówków do tekstu dotyczącego ciekawego wydarzenia zwanego DINNER IN WHITE. Jedynie zadanie 4.3. było większym wyzwaniem.

Fragment zadania:

- A.** PARTYING ALL NIGHT LONG
- B.** REGISTERING FOR THE GLOBAL EVENT
- C.** SOME LOCAL DIFFERENCES
- D.** LOCATION OF THE EVENT KEPT SECRET
- E.** A FEW RULES TO FOLLOW EVERYWHERE
- F.** A PRIVATE EVENT WHICH INSPIRED OTHERS

| | |
|-------------|----------|
| 4.3. | C |
|-------------|----------|

In some cities certain modifications to the organization of the party have been introduced. While in Paris the hosts make all the arrangements themselves, in New York, the city authorities are in charge of the event. Parisians can enjoy themselves until midnight, but New Yorkers stop partying at 11 p.m.

Do tego fragmentu tekstu właściwy nagłówek **C.** dobrało 61% zdających. Duża grupa zdających wybrała jednak nagłówek A. Prawdopodobnie skojarzyli oni wyrażenie ALL NIGHT LONG z nagłówka z występującym w tekście słowem *midnight*. Jednak w cytowanym wyżej fragmencie tekstu nie ma mowy o żadnej całonocnej imprezie. Najdłużej, czyli do północy, trwa ona w Paryżu.

Stosunkowo trudne okazały się zadania wymagające określenia głównej myśli tekstu (zadania 5.2. oraz 6.5.). Przyjrzyjmy się trudniejszemu z nich.

6.5. Which is the best title for the text?

- A. MOVING UNUSUAL FILM SET ABROAD
- B. EGYPTIAN CITY BURIED IN CALIFORNIA
- C. TREASURE FOUND IN EGYPTIAN DESERT
- D. RENOVATING ANCIENT SCULPTURES

Tekst do tego zadania informował o odkryciu pozostałości egipskiego miasta na pustyni w Kalifornii. Służyło ono za scenerię filmu i po nakręceniu go zostało ukryte pod piaskiem pustyni. Poprawnej odpowiedzi udzieliło 57% zdających. Najbardziej atrakcyjną nieprawidłową odpowiedzią okazał się tytuł *MOVING UNUSUAL FILM SET ABROAD*. Prawdopodobnie zdający, którzy dokonali takiego wyboru, nie zrozumieli dokładnie tekstu lub czasownika *move* występującego w tym tytule. Maturzyści mogli uznać ten tytuł za właściwy, ponieważ w tekście była mowa o kręceniu filmu o Egipcie w USA, co odczytali jako informację, że film kręcony był za granicą. Jednak w tekście nie ma mowy o żadnej zmianie lokalizacji planu filmowego.

Średni wynik zdających za zadania sprawdzające umiejętność znajdowania w tekście informacji jest nieco niższy (62%) niż za zadania, które sprawdzały ogólne rozumienie tekstu (69%). Maturzyści uzyskali zróżnicowane wyniki w zadaniach wymagających wyszukania szczegółów w tekstach (od 56% do 69%). Najtrudniejsze okazało się zadanie 6.3. wymagające wskazania powodu zatrzymania prac nad projektem Brosnana.

6.3. Why did Brosnan stop working on the project in the 1990s?

- A. An article in the *Los Angeles Times* discouraged a sponsor from Texas.
- B. The authorities refused to give him a permit to explore the site.
- C. The radar didn't show the location of the Egyptian city.
- D. It turned out that he couldn't afford to explore the site.

Fragment tekstu:

To find the set, Brosnan partnered with an archaeologist, John Parker, in 1990. They decided to check the area with radar and they discovered that DeMille's set was still there. Brosnan asked the local authorities for permission to explore the site and had to wait two years for their decision. And when he got the permit, he discovered that he didn't have enough funds to carry on with the project and gave up.

Poprawnej odpowiedzi udzieliło 56% zdających. Aby rozwiązać to zadanie należało skojarzyć wyrażenie *couldn't afford* z odpowiedzi **D.** z fragmentem tekstu: *he discovered that he didn't have enough funds to carry on with the project and gave up*. Niemalże 30% zdających wybrało jednak odpowiedź B. Prawdopodobnie wynikało to z pojawiającego się w tej opcji odpowiedzi słowa *permit*. W tekście była mowa o długich oczekiwaniach Brosnana na pozwolenie władz lokalnych na rozpoczęcie prac, jednak z tekstu jednoznacznie wynika, że w końcu, po dwóch latach, Brosnan tę zgodę uzyskał, więc odpowiedź B. nie jest poprawna. Część zdających mogła też nie zrozumieć czasownika *refuse* użytego w tej opcji odpowiedzi.

Najniższe wyniki zdający uzyskali za zadania sprawdzające znajomość środków językowych. Zadanie 8. okazało się trudniejsze niż zadanie 9. (średni wynik – odpowiednio 59% i 70%).

Z analizy danych wynika, że zdający zwykle lepiej radzili sobie z zadaniami sprawdzającymi znajomość struktur gramatycznych, niż z tymi, w których należało wykazać się znajomością słownictwa. Najłatwiejsze okazało się zadanie wymagające znajomości czasu *Present Perfect Continuous* użytego do przedstawienia czynności, która rozpoczęła się w niedawnej przeszłości i nie została jeszcze zakończona (zadanie 9.3. – 87% poprawnych odpowiedzi). Liczna grupa zdających

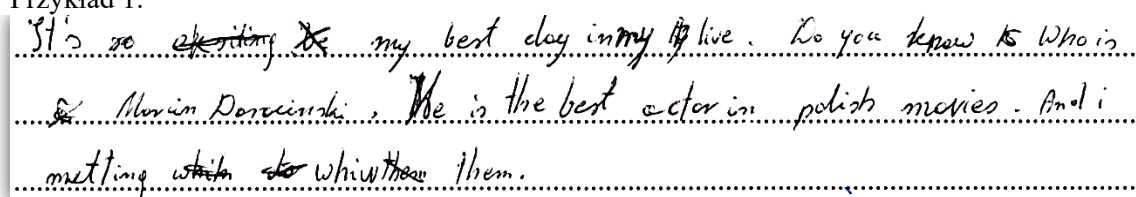
poprawnie rozwiązała też zadanie wymagające wykazania się umiejętnością stopniowania przymiotnika *good* (zadanie 9.1. – 82% poprawnych odpowiedzi). Najtrudniejsze było zadanie 9.4., w którym *I can work* należało zastąpić wyrażeniem *I don't mind working*. Poprawnej odpowiedzi udzieliło 43% zdających. Jednak 51% zdających wybrało opcję B. *I refuse to work*. Podejrzewać można, że osoby te nie знаły znaczenia wyrażenia *don't mind* oraz słowa *refuse*.

W zadaniu 8.2. lukę wymagającą znajomości wyrażenia *Can I have your attention, please?* uzupełniło poprawnie 50% maturzystów. Niemalże co trzeci zdający zamiast czasownika *have*, wybrał czasownik *pay*, najprawdopodobniej kojarząc słowo *attention* z często używanym wyrażeniem *pay attention to something*. Trudne okazało się także zadanie 8.3., które wymagało wskazania słowa *Instead*, jako właściwego rozpoczęcia zdania. Poprawnie rozwiązało to zadanie 47% maturzystów. Najczęściej wybieraną błędną odpowiedzią było słowo *However*.

Analiza wyników uzyskanych przez zdających za wypowiedź pisemną pokazuje, że absolwenci dobrze radzą sobie z tworzeniem własnego tekstu. Wysoki średni wynik w kryterium treści (70%) oznacza, że zdecydowana większość zdających potrafi w komunikatywny sposób przekazać w formie pisemnej określone w poleceniu informacje i nie ma problemu z ich rozwinięciem. Jednak zdarzały się też prace, których autorzy nie wykonali w pełni postawionego przed nimi zadania.

Najwięcej problemów przysporzyła realizacja podpunktu 1., w którym należało przedstawić sposób zdobycia zaproszenia na spotkanie z aktorem oraz poinformować, z kim zdający tam poszedł. Czasem maturzyści pisali o spotkaniu z aktorem, ale z ich pracy zupełnie nie wynikało w jaki sposób zdobyli zaproszenia na to spotkanie, np. *I went to cinema and I saw my favourite actor*. Niektórzy zdający nie informowali też z kim wybrali się na spotkanie (Przykład 1.).

Przykład 1.

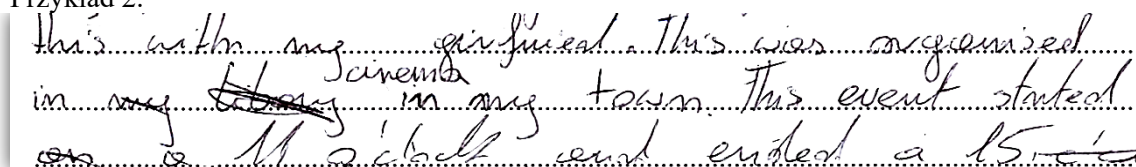


It's so exciting to my best day in my life. Do you know who is & Maxim Dorzinski, He is the best actor in polish movies. And i meeting with to whithese them.

Często powtarzającym się błędem było też użycie niewłaściwych wyrazów na określenie zaproszenia. Zamiast słowa *invitation(s)*, pojawiało się *invent*, a nawet *invade*.

Poważny problem pojawił się w realizacjach podpunktu 2., który wymagał wyrażenia opinii na temat miejsca, w którym zorganizowano spotkanie. Zdający często opisywali miejsce spotkania lub wskazywali jego lokalizację, jednak zapominali o wyrażeniu swojej opinii o tym miejscu.

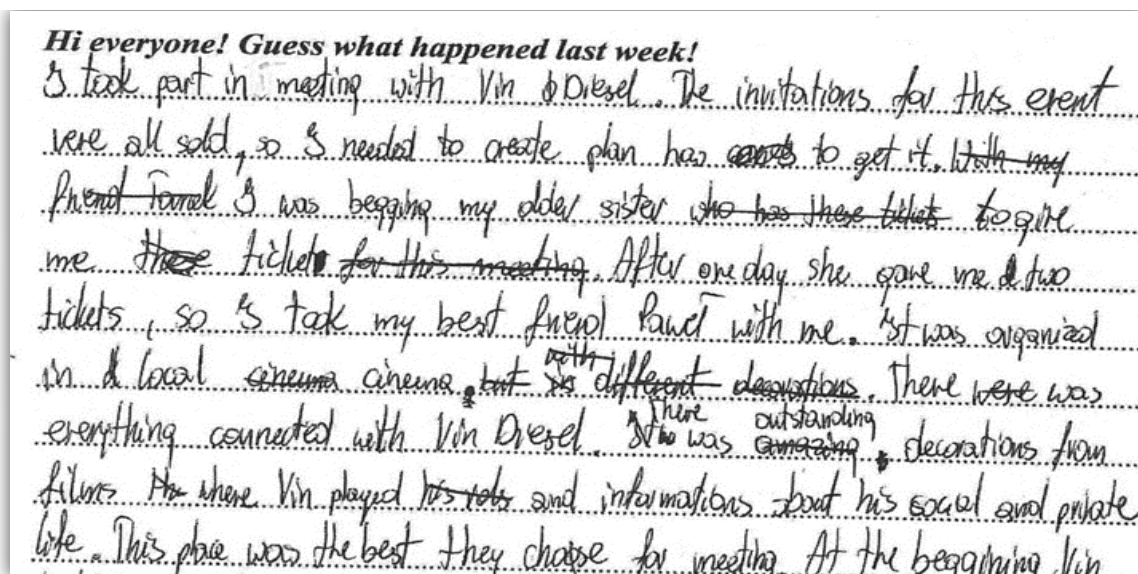
Przykład 2.



This with me... organized. This was organized in my town in my town. This event started on a 11.10.2011 and ended a 15.10.2011

Można odnieść wrażenie, że część maturzystów opisanie miejsca traktowała jako wyrażenie opinii, jednak aby opis miejsca był uznany za realizację tego polecenia musiał zawierać elementy opiniujące. Przyjrzyjmy się poniższej pracy.

Przykład 3.



W przypadku tej pracy opis miejsca spotkania z aktorem jest dość długi, ale występują w nim też elementy, które wskazują na opinię zdającego o tym miejscu. Jeśli praca nie zawierałaby przymiotnika *outstanding* w odniesieniu do dekoracji miejsca oraz zdania *This place was the best they chose for the meeting.*, opis kina, w którym było zorganizowane spotkanie, nie mógłby zostać uznany za realizację drugiego podpunktu polecenia.

W przypadku podpunktu 3., który wymagał przedstawienia przebiegu spotkania, częstym błędem było używanie bezokoliczników lub czasów teraźniejszych.

Podobnie jak w latach ubiegłych, zdający uzyskali niższe wyniki w kryterium zakresu środków językowych oraz poprawności środków językowych (po 56% punktów w obydwu kryteriach) niż w kryterium treści oraz spójności i logiki wypowiedzi (odpowiednio 70% oraz 74%).

Poziom rozszerzony

Absolwenci, którzy przystępowali do egzaminu na poziomie rozszerzonym, uzyskali średnio 59% punktów za rozwiązanie zadań w arkuszu egzaminacyjnym.

Zdający uzyskali najwyższe wyniki za zadania sprawdzające rozumienie tekstów pisanych (średni wynik – 70%). Nieco gorzej poradzili sobie z rozumieniem ze słuchu (średni wynik – 65%) oraz tworzeniem wypowiedzi pisemnej (średni wynik – 64%). Najniższy wynik uzyskali za zadania sprawdzające znajomość środków językowych (średni wynik – 36%).

W obszarze rozumienia ze słuchu zdający nieco lepiej poradzili sobie z zadaniami sprawdzającymi ogólne rozumienie tekstu (zadania 1.1., 1.2. oraz 3.5. – średni wynik 68%) niż z tymi, które wymagały znalezienia określonych informacji w tekście (zadania 2.1.–2.4. oraz 3.1.–3.4. – średni wynik 65%).

Zadanie 1.2., które wymagało określenia kontekstu wypowiedzi, rozwiązało poprawnie 75% zdających. Trudniejsze okazało się natomiast zadanie 1.1., które sprawdzało umiejętność określania głównej myśli tekstu.

1.1. The news item is about

- A. a tourist's injury on an observation deck.
- B. a seemingly hazardous incident.
- C. a delay in maintenance work.

Transkrypcja:

And now a news story from Chicago. The Willis Tower boasts an observation deck that is situated on the 103rd floor. If that's not scary enough, the deck is made of glass and protrudes from the building. Now imagine this glass deck cracking while there are tourists on it. This is exactly what happened last week to three tourists observing the panorama of the city. They were terrified when they saw a web of cracks underfoot and hurried back into the building. However, a Willis Tower spokesperson said at a press conference yesterday that there's no reason to be alarmed. The glass structure is sound, and what cracked was the protective coating designed to keep the deck from getting scratched. The deck remains closed while crews are carrying out repairs on the protective coating.

Poprawną odpowiedź **B.** wybrało 58% zdających. Wiadomość dotyczyła incydentu, który miał miejsce na tarasie widokowym drapacza chmur w Chicago. Nagle pod stopami trzech turystów, stojących na szklanym pomoście, pojawiły się pęknięcia. Sytuacja wydawała się groźna, lecz w dalszej części tekstu dowiadujemy się, że zagrożenia nie było, gdyż popękała jedynie ochronna warstwa tego pomostu, a nie sama szklana konstrukcja. Drugą najczęściej wybieraną odpowiedzią była opcja A. Osoby, które ją wskazały, nie zrozumiały prawdopodobnie, że bezpieczeństwo turystów nie było zagrożone i nikt z turystów nie został ranny.

Wyniki maturzystów uzyskane za zadania sprawdzające umiejętność znajdowania określonych informacji w tekście były zróżnicowane (od 56% do 81% poprawnych odpowiedzi). Najtrudniejsze dla zdających okazało się zadanie 2., dotyczące billboardów przy drogach (średni wynik – 61%). Przyjrzyjmy się wypowiedzi 2.1., która była dla zdających największym wyzwaniem.

Fragment zadania:

This speaker mentions

- A. an unauthorized practice adopted by billboard owners.
- D. people who benefited financially from the removal of billboards.

| |
|-------------|
| 2.1. |
|-------------|

| |
|----------|
| D |
|----------|

Transkrypcja:

Speaker 1

It's obvious that advertisers want to rent land to put up billboards in close proximity to public roads. Drivers can read them and get influenced by the images and slogans, which, in turn, make them buy the advertised goods. But, in my opinion, strange things can happen, all within the law, when the government needs the land for a public purpose. For instance, the replacement of the Lafayette Bridge in St. Paul, Minnesota, required a number of billboards to be taken down. The state authorities settled with the billboard owners and paid them substantial damages from public funds. It's not right, in my opinion.

Poprawnej odpowiedzi **D.** udzieliło 56% zdających. Aby prawidłowo rozwiązać to zadanie, należało zwrócić uwagę na fragment wypowiedzi dotyczący ugody władz lokalnych z właścicielami billboardów i wypłaty ogromnych odszkodowań związanych z usunięciem billboardów z terenu budowy mostu. Bardzo atrakcyjna okazała się odpowiedź A. Można przypuszczać, że zdający słysząc o tym, że billboardy zostały usunięte przez władze, wyciągnęli wniosek, że zostały one postawione tam nielegalnie. Jednak takiej informacji w tekście nie ma – wręcz przeciwnie, to raczej władze nie miały prawa do usunięcia billboardów i stąd wynikła konieczność zapłaty odszkodowań ich właścicielom.

Znacznie łatwiejsze było zadanie 3.1., które wymagało wskazania przyczyny, dla której bohaterka rozmowy postanowiła się wyprowadzić z Nowego Jorku. Poprawnie rozwiązało je 81% zdających. Na to, że Noelle źle się czuła mieszkając w tym mieście wskazywał następujący fragment nagrania: *Still, I was beginning to feel more and more disheartened and lonely. It was getting me down.*

W tej części arkusza sprawdzana była także umiejętność oddzielania faktów od opinii. W zadaniu 1.3. 64% zdających udzieliło poprawnej odpowiedzi.

W obszarze rozumienia tekstów pisanych zdający osiągnęli najwyższe wyniki za zadanie 5., które sprawdzało umiejętność rozpoznawania związków pomiędzy poszczególnymi częściami tekstu (średni wynik – 78%). Natomiast w zadaniach sprawdzających umiejętność znajdowania w tekście określonych informacji średni wynik był niższy (67%). Wyniki za rozwiązanie poszczególnych jednostek (zadania 4.1. – 4.4. oraz 6.1. – 6.3.) były zróżnicowane (od 53% do 84%) Przyjrzyjmy się najłatwiejszemu i najtrudniejszemu zadaniu.

Fragment zadania:

| | | |
|-------------|---|----------|
| 4.1. | This city rewards eco-friendly behaviour with fresh produce. | C |
| 4.3. | This city has implemented eco-friendly building standards for new housing projects. | A |

Tekst:

A. Vancouver, Canada

Regularly performing well in worldwide “livable city” rankings, Vancouver has a new ambitious goal of becoming “the greenest city in the world” by 2020. Now, the city leads the world in hydroelectric power and regularly uses wind, solar and wave power. Thanks to numerous bike lanes, public transport services relying largely on electric trolley buses, and the widespread use of LED for street lighting, Vancouver has the lowest carbon emissions on the continent, outracing other major cities which failed to introduce equally effective solutions. It has also introduced a strict green code that all current residential construction developments must conform to.

B. Oslo, Norway

With more than two-thirds of its municipality covered in forest, waterways and agricultural land, Oslo is one of Europe’s leading sustainable cities. Examples of pioneering practices include: intelligent lighting that dims when the weather and flow rate of vehicles permit, and eco-certification of work places involving 43,000 employees in companies, schools and kindergartens. Another green idea is the use of municipal waste to recover energy to heat offices and residential buildings. In fact, the city’s heating system is powered mainly by renewable energy, which annually saves carbon emissions equivalent to 60,000 vehicles.

C. Curitiba, Brazil

Named the “Best Place to Live in Brazil,” Curitiba is regularly praised for its sustainability and conservation efforts. There are more than 52 square metres of green space per person, which means 1.5 million trees and a network of 28 parks. Some 2.3 million people a day use Curitiba’s fast transit service based on buses – a model of efficiency eagerly adopted by many other cities including Los Angeles. Ninety percent of residents recycle their garbage and the city officials have come up with an innovative program that allows each citizen to exchange trash for fruit and vegetables from the local farmers’ market. This has greatly minimized litter and waste especially in the poor sections of Curitiba.

W zadaniu 4.1. poprawną odpowiedź **C**. wybrało 84% maturzystów. Pod koniec tego tekstu dowiadujemy się, że władze miasta podjęły decyzję o nagradzaniu mieszkańców Kurytyby świeżymi owocami i warzywami w zamian za śmieci przekazywane do recydingu.

Znacznie trudniejsze było zadanie 4.3., które poprawnie rozwiązało 53% zdających. Ostatnie zdanie z tekstu A. wyraźnie wskazuje, że w mieście Vancouver wprowadzony został przepis dotyczący ekologicznych standardów budowy nowych mieszkań. 43% maturzystów błędnie wskazało odpowiedź B. jako poprawną. Prawdopodobnie zasugerowali się oni informacją o wykorzystaniu odpadów miejskich do ogrzewania budynków mieszkalnych. W tekście B. nie ma jednak żadnych informacji o wprowadzeniu przepisów ekologicznych, a ogrzewanie z wykorzystywaniem odpadów nie dotyczy nowych projektów mieszkaniowych.

Spośród zadań sprawdzających ogólne rozumienie tekstu, stosunkowo łatwe okazało się zadanie 6.5., wymagające wskazania głównej myśli dwóch tekstów związanych z diamentami. Poprawnej odpowiedzi udzieliło 72% maturzystów. Niższe wyniki zdający uzyskali w zadaniu 6.4., które wymagało określenia intencji autora w ostatnim akapicie tekstu.

6.4. The writer’s intention in the last paragraph is

- A. to outline scientific studies concerning the diamond market.
- B.** to prove that there is a scientific explanation behind a popular phrase.
- C. to point to the difference between the hardness of carbon and a diamond.
- D. to question the similarity between diamond structure and bonds in marriage.

Fragment tekstu:

The expression “a **diamond is forever**” is, however, more than just a catchy marketing slogan. Diamonds undoubtedly are the hardest of all **gemstones**. They have incredibly strong atom bonds because they are made up of carbon. Being the smallest of the atoms that can be bonded, carbon atoms fit together more tightly than atoms of any other element. Once these atoms have been compressed at high enough temperatures to form a diamond, they are literally bound forever, like marriage should be.

Poprawnej odpowiedzi udzieliło 63% zdających. Intencją autora tekstu w tym fragmencie było udowodnienie, że popularny zwrot *diamonds are forever* ma swoje wytłumaczenie w nauce. Autor wyjaśnia, że dzieje się tak, ponieważ diamenty są najtwardszymi z kamieni szlachetnych i popiera swoje stwierdzenie danymi naukowymi dotyczącymi budowy diamentu. Niemalże co czwarty maturzysta wybrał odpowiedź D. Można przypuszczać, że zdający dokonali takiego wyboru, gdyż pod koniec tekstu autor porównuje mocne wiązania między atomami węgla w diamencie do więzów małżeńskich, stwierdzając że małżeństwo powinno być jak te wiązania atomów węgla w diamencie – na zawsze. Zdający skojarzyli ten związek z fragmentem odpowiedzi D. (*the similarity between diamond structure and bonds in marriage*) a nie zwrócili uwagi na czasownik *to question*, który wykluczał tę opcję odpowiedzi jako poprawną.

Najtrudniejsze dla tegorocznych maturzystów okazały się zadania sprawdzające znajomość środków językowych (średni wynik – 36%). Zdający uzyskali wyższe wyniki za zdania 7. i 8. oparte na tekście (średni wynik – odpowiednio 41% i 45%) niż za transformacje zdań w zadaniu 9. (średni wynik – 21%).

Wyniki pokazują, że zdający lepiej radzą sobie z lukami, w których sprawdzana jest znajomość typowych wyrażeń lub zagadnień gramatycznych, a niższe wyniki uzyskują, jeśli uzupełnienie luki jest w większym stopniu uzależnione od zrozumienia tekstu. Bardzo dobrze ilustrują to zadania 8.2. (konstrukcja *made to fit*) oraz 8.3. (użycie konstrukcji biernej *have been granted*). Bezbłędnie luki te wypełniło odpowiednio 58% i 69% zdających. Najwięcej trudności sprawiło właściwe uzupełnienie luk 8.1. (*since* w połączeniu z czasem Present Perfect) oraz 8.4. (*whose*). Zadania te poprawnie rozwiązało odpowiednio 26% i 27% zdających. W przypadku zadania 8.1. częstym powodem utraty punktów było użycie słów *when* lub innych zwrotów, które w tym kontekście nie mogłyby być użyte z czasem Present Perfect. W zadaniu 8.4. typowy błąd polegał na wpisaniu w lukę słowa *their*, które nie pasowało do kontekstu zdania ze względu na występujący przed luką przecinek.

W zadaniu 9. trudne okazało się przekształcenie zdania 9.2., wymagające wykazania się znajomością wyrażenia *keep an eye on*. Częstym błędem było uzupełnianie luki wyrażeniami: *have an eye on*, *cast an eye on*, które mają inne znaczenie. Jeszcze mniej zdających (10%) rozwiązało poprawnie zadanie 9.1. Duża część maturzystów nie znała wyrażenia *look forward to* lub stosowała po tym wyrażeniu czasownik w niewłaściwej formie (*see* zamiast *seeing*).

Ostatnią częścią arkusza była wypowiedź pisemna. Zdający mieli do wyboru napisanie rozprawki o dobrych i złych stronach występowania dzieci w programach telewizyjnych typu *talent show* lub artykułu, w którym należało zrelacjonować niebezpieczną sytuację w górach, wynikającą z lekkomyślnego zachowania turystów oraz przedstawić pomysł kampanii promującej odpowiedzialne zachowanie w górach. Najwyższy średni wynik zdający uzyskali w kryterium spójności i logiki wypowiedzi (74%). Dość wysokie były także wyniki w kryterium zgodności z poleceniem (średni wynik – 70%). Zdarzały się jednak prace, w których pominięty był jakiś istotny element tematu, np. rozprawki na temat wad i zalet występów w programach typu *talent show*, w których zdający nie odnosili się do występów dzieci. W przypadku artykułów, niektórzy zdający nie przedstawiali swoich pomysłów na kampanię, opisywali jedynie, jak należy zachowywać się w górach. W kryteriach: zakres środków językowych oraz poprawność

środków językowych wyniki były niższe (średni wynik – 56%). Bardzo często wypowiedzi maturzystów były dość ubogie leksykalnie i mało precyzyjne, a błędy językowe i ortograficzne popełnione przez zdających zakłócały komunikację.

Zagadnienie „pod lupą” – zakończenie wypowiedzi pisemnej (na podstawie wyników krajowych)

„Starting strong is good, finishing strong is epic” powiedział Robin Sharma, kanadyjski pisarz, który uczy czytelników, jak osiągnąć sukces. W przypadku wypowiedzi pisemnej na poziomie rozszerzonym wstęp i zakończenie to części pracy, którym kryteria oceniania nadają zbliżoną wagę w końcowej ocenie, jednak umiejętne podsumowanie to niewątpliwie duży atut i element podkreślający walory wypracowania.

Jakie warunki powinno spełniać zakończenie pracy egzaminacyjnej? Przyjrzyjmy się fragmentowi skali oceniania w kryterium zgodności z poleceniem.

| Elementy treści | 2 | 1 | 0 |
|---|---|---|---|
| 4. podsumowanie: właściwe i adekwatne do tematu zakończenie wypowiedzi | zakończenie zgodne z tematem oraz treścią wypowiedzi; jeżeli zdający powtarza wstęp – czyni to innymi słowami | zakończenie nie jest w pełni poprawne, np. jest zgodne z tematem ALBO treścią wypowiedzi; odbiega trochę od tematu LUB treści wypowiedzi; zdający stosuje zakończenie schematyczne (sztafpowe) LUB powtarza wstęp praktycznie tymi samymi słowami | brak zakończenia LUB zakończenie nie jest komunikatywne LUB zakończenie jest jedynie luźno związane z tematem oraz treścią wypowiedzi (też jeśli nie jest zgodne) |

Zgodnie z powyższą tabelą, aby zakończenie mogło zostać zakwalifikowane na poziom 2 musi być: (a) zgodne z tematem i (b) wynikać z treści wypowiedzi zdającego. To dwa kluczowe elementy oceny jakości zakończenia. Nie powinno być ono także dokładnym powtórzeniem wstępu.

Zdający mieli do wyboru napisanie rozprawki lub artykułu publicystycznego. Podobnie jak w latach ubiegłych, częściej wybieraną formą wypowiedzi pisemnej była rozprawka. Zadaniem zdających było napisanie rozprawki typu „za i przeciw” dotyczącej występów dzieci w programach typu *talent show*. Maturzyści zwykle nie mieli problemu z przedstawieniem wad i zalet występowania dzieci w tego typu programach, ale nie zawsze potrafili właściwie podsumować swoje rozważania. Aby podsumowanie było zgodne z tematem, w swoich zakończeniach zdający powinni nawiązać do problemu występów dzieci w programach typu *talent show* oraz dwustronnej argumentacji przedstawionej w rozwinięciu.

Przyjrzyjmy się poniższej pracy.

Praca 1.

CZYSTOPIS

Talent shows for children have become really popular nowadays. On each channel there is at least one such a show. The viewers got used to watching them and love that form of entertainment. But the issue which should be considered is what are good and bad points of children taking part in such programmes.

The biggest advantage is that children who take part in talent shows can win a lot of money which may help them in their future. For example, they can pay for their education or open a business when they are adults. The money can help them to develop their passions for sports. Practising some sports is expensive like scuba diving or para gliding. Secondly, children who take part in talent shows become more self-reliant, sociable and outspoken because they meet new people and have to be communicative.

On the other hand, popularity, which is connected with children's appearance on TV, may lead to some problems with emotions. If a child is not applauded he or she may become disappointed and sad. This may lead to depressions, problems at school and misunderstandings with friends. What's more, the children may become selfish or too proud to be tolerated by the peers.

Summing up, the phenomenon of children taking part in any talent show may have some positive points but also some bad ones. In my opinion, such TV shows are ethically doubtful. Despite fame and fortune they can bring, a child can also lose a lot by appearing in them. Later criticism from his colleagues may be the source of dramatic situations in child's life.

Nie ma wątpliwości, że zakończenie tej pracy jest zgodne zarówno z tematem, jak i treścią wypowiedzi. Autor sparafrazował tezę postawioną we wstępie, wskazując, że występowanie dzieci w programach typu *talent show* ma wady i zalety, a następnie przedstawił swoją opinię na temat występów dzieci w tego typu programach. Jego opinia wyraźnie nawiązuje do argumentacji przedstawionej w rozwinięciu, dzięki czemu w pracy jest zachowana pełna konsekwencja.

Jakie błędy popełniali zdający w swoich podsumowaniach? Przeanalizujmy to na podstawie kilku hipotetycznych zakończeń do Pracy 1.

➤ **Zakończenie odbiegające od tematu i treści pracy**

Zdarzały się prace, w których zdający przedstawiali wady i zalety występów dzieci w programach typu *talent show*, ale wyrażona w zakończeniu opinia była jednostronna.

Przykład 1.

To sum up, there are a lot of advantages of children participating in talent shows. I've presented my opinion above and I feel that appearance on TV is good for the children.

Jeśli autor Pracy 1. zakończyłby ją w taki sposób, jego podsumowanie zostałoby zakwalifikowane na poziom 0. Opinia wyrażona w podsumowaniu nie byłaby zgodna ani z tematem pracy, który wymagał rozprawki „za i przeciw”, ani z treścią wypowiedzi, w której omówione były wady i zalety.

Taki błąd często popełniały osoby, które w podsumowaniu ograniczały się do wyrażenia własnej opinii na temat występów dzieci w tego typu programach. Bardzo często opinia ta była jednoznaczna więc zdający nie uwzględniali argumentów strony przeciwnej. Wyobraźmy sobie, że autor Pracy 1. zakończył ją w następujący sposób.

Przykład 2.

In my opinion such TV shows are ethically doubtful because a child can lose a lot from an appearance on TV. Later criticism of his colleagues may be the source of some dramatic situations during a child's life.

Takie posumowanie pracy nie byłoby zgodne z rozwinięciem napisanym przez autora Pracy 1. Duża część rozprawki to prezentacja zalet udziału dzieci w tego typu programach (pieniądze, sława oraz budowanie pewności siebie), tymczasem opinia w tym zakończeniu dotyczy negatywnych skutków, zwłaszcza w odniesieniu do relacji z kolegami. Sprawia to, że zakończenie odbiega od argumentacji przedstawionej w rozwinięciu. Jednocześnie brak odniesienia do argumentów strony przeciwnej powoduje, że podsumowanie też odbiegałoby od tematu i musiałyby zostać zakwalifikowane na poziom 0.

➤ **Zakończenie odbiegające od tematu**

Ważne jest, aby zakończenie niejako „przypomniało” czytelnikowi wszystkie kluczowe elementy tematu i właśnie do nich się odnosiło. Nie powinno ono pomijać żadnego z nich, ale nie powinno też uogólniać lub poszerzać zagadnienia, które jest omawiane w pracy.

Przykład 3.

All things considered, there are many benefits and drawbacks for children who take part in ads, TV series and different shows. There are many dangers and reasons not to participate in such programmes but risk may be worth taking for the fame and fortune it can bring. Two approaches to the problem I've presented above.

Zakończenie Pracy 1. w taki sposób byłoby zgodne z argumentacją przedstawioną w rozwinięciu, jednak poprzez wprowadzenie szerszego kontekstu występów dzieci (m.in. ich udział w reklamach

i serialach telewizyjnych) zakończenie częściowo odbiegałoby od tematu, który wskazywał na konkretny rodzaj programów telewizyjnych, a nie dotyczył ogólnie występów dzieci w telewizji.

➤ **Zakończenie odbiegające od treści pracy**

Część zdających uwzględniała w pracy wszystkie niezbędne elementy tematu, ale w zakończeniu odnosili się do argumentów, które nie były omawiane w rozwinięciu.

Przykład 4.

As you can see there are many advantages and disadvantages of children taking part in talent shows. But we also have to remember that participation in such events requires a lot of money for travelling to castings and recordings and the equipment necessary to practise. We have to take it into consideration.

Takie zakończenie Pracy 1. nie byłoby właściwe. W całej wypowiedzi nie ma mowy o kosztach uczestnictwa w tego typu programach, więc odwołanie się do aspektu finansowego jest wprowadzeniem nowego elementu. W przypadku podsumowania byłoby to traktowane jako poważny błąd, czyli brak konsekwencji w pracy. Takie zakończenie byłoby zakwalifikowane na poziom 1.

➤ **Zakończenie schematyczne lub powtarzające wstęp**

Wielu zdających w zakończeniach odtwarza wyuczone na pamięć formułki, które pasują do tematu i treści, ale są zbyt ogólne, aby mogły być uznane za podsumowanie kwalifikowane na poziom 2.

Przykład 5.

*Taking everything into consideration, there are good and bad points of **children taking part in talent shows**. It is difficult to say what's best. It depends on many issues.*

Przykład 5. pokazuje zakończenie, które tak naprawdę pasowałoby do każdej rozprawki „za i przeciw”, na jakikolwiek temat. Wystarczyłoby jedynie podmienić zaznaczony fragment. Jeśli Praca 1. miałaby takie podsumowanie, to pojawia się kolejny problem. Praktycznie powtarzałoby ono tezę ze wstępu, co skutkuje zakwalifikowaniem zakończenia na poziom 1.

W przypadku rozprawek problemem była przede wszystkim jakość zakończenia oraz brak konsekwentnego powiązania z argumentacją zawartą w rozwinięciu pracy. Podobne usterki można było też czasami zaobserwować w zakończeniach artykułu, który miał dotyczyć lekkomyślnego zachowania turystów w górach oraz kampanii promującej bezpieczeństwo podczas wycieczek górskich. Jednak w przypadku tej formy wypowiedzi pojawił się zupełnie inny problem. Przyjrzyjmy się poniższej pracy.

Praca 2.

Watch out in the mountains

This article serves as a sort of a Public Service Announcement because the number of people not obeying elementary rules of safety behavior while ~~to~~ trekking or exploring the mountain tops is still high. It is beneficial to the society to raise awareness about the safety problem, ~~as~~ as many people faint on the paths in the mountains.

The most important rule is to have a snack with sugar and plenty of water in case of feeling faint or weak. Lately, one woman while exploring the Tatra mountains with her friends, overestimated her well-being and fainted because of ~~deaf~~ dehydration. Her friends called the paramedics and she had to be taken via ~~helicopter~~ helicopter to the nearest hospital. After being given plenty of fluids and some medications she left ~~to~~ the hospital without further problems. She wasn't sure whether she would go ~~to~~ to the mountains again.

After hearing the story I got an idea for a campaign ~~campaing~~ dedicated to raising awareness and educating people in the mountains. A series of special signs should be installed along the paths in the mountains to ~~to~~ inform people about the

necessity to take some food and fluids with them while climbing. I think about some ~~color~~ colourful signs made of light material to be put up on every path in the Tatra mountains. Additionally, I feel that in the lower parts of the mountains, where people are about to start their climbs, there should be some vending machines for the most forgetful people to buy some water and snacks.

Zdający ograniczył się do napisania wstępu i przedstawienia dwóch elementów polecenia. Nie podjął żadnej próby zakończenia swojej wypowiedzi, a to poważny błąd, który skutkuje zakwalifikowaniem tego elementu pracy na poziom 0.

Artykuł publicystyczny, tak jak każda inna forma wypowiedzi pisemnej, musi mieć zakończenie. Oczywiście w podsumowaniu artykułu, ze względu na specyfikę tej formy wypowiedzi, zdający ma dużo więcej swobody niż w przypadku rozprawki. Zakończenie artykułu może być konkluzją przedstawionych rozważań, zachętą dla czytelników do podjęcia jakichś działań lub dalszej analizy omówionego problemu; może też zawierać pytania retoryczne, na które czytelnik sam sobie powinien odpowiedzieć. Puenta artykułu może też przyjąć formę ciekawego cytatu lub powiedzenia, stanowiącego żartobliwe lub refleksyjne podsumowanie omawianego tematu. Pomimo tej dowolności, jest jedna sztywna zasada: **podsumowanie pracy nie może być pominięte.**

W jaki sposób zdający mógłby podsumować Pracę 2.? Jedną z możliwości są zakończenia związane z przedstawioną propozycją kampanii promującej bezpieczeństwo w górach (Przykład 6. i Przykład 7.).

Przykład 6.

The campaign which I presented is not very original because the signs are not uncommon in the mountains, but I hope my huge, colourful warning signs will act as a Public Service Announcement and fewer tourists will find themselves in danger.

Przykład 7.

Do you think such a campaign makes sense? If your answer is positive, join my campaign by registering on my Facebook profile.

Równie dobre byłyby też zakończenie odnoszące się do szerszego problemu bezpieczeństwa w górach, związane bardziej z pierwszą częścią pracy.

Przykład 8.

If we took the steps mentioned earlier and warned tourists about the dangers of going into the mountains unprepared, mountains would certainly become a safer place and situations like the one I described here wouldn't happen so often.

Każda z powyższych propozycji dawałaby szansę autorowi Pracy 2. na podwyższenie swojego wyniku za wypowiedź pisemną. Z jego wypracowania wynika, że miał pomysł na omówienie tego tematu

i wystarczający zasób środków językowych, żeby sobie z tym zadaniem poradzić. Jednak brak zakończenia psuje wrażenie całości i obniża wartość napisanego artykułu.

Warto więc zapoznać uczniów z zasadami oceniania wypowiedzi pisemnych, aby nie popełniali błędów, które mogą powodować utratę punktów, a nie są wynikiem braku umiejętności *stricte* językowych.

Wnioski

Analiza wyników egzaminu z języka angielskiego pozwala na wyciągnięcie następujących wniosków dotyczących pracy z maturzystami w kolejnych latach.

- ❖ Wybory zdających w zadaniach zamkniętych pokazują, że często udzielają oni odpowiedzi na podstawie pojedynczych słów powtarzających się w tekście słuchanym lub czytany i zadaniu, a za mało uwagi zwracają na kontekst, w jakim te wyrazy występują. Bardzo ważne jest, aby przygotowując uczniów do egzaminu zachęcać ich do wnikliwej analizy powiązań między tekstem a zadaniem. Powinni oni być w stanie wskazać fragment tekstu, który uzasadnia wybór poprawnej odpowiedzi oraz podać powody odrzucenia pozostałych opcji. Ważne jest też, aby zdający po wybraniu poprawnej odpowiedzi upewnili się, że żaden jej element nie jest sprzeczny z tekstem, ponieważ aby odpowiedź była uznana za poprawną, musi w pełni wynikać z tekstu.
- ❖ Wyniki egzaminu pokazują, że zdający dość dobrze radzą sobie z zadaniami sprawdzającymi ogólne rozumienie tekstu, jednak wyraźnie widać, że zwykle łatwiejsze są dla nich zadania wymagające określenia kontekstu sytuacyjnego lub intencji nadawcy tekstu niż zadania sprawdzające umiejętność określenia głównej myśli tekstu. Warto zwracać uwagę uczniów na tego typu zadania i sformułowanie ich trzonu (zwykle *The text is about...; The speaker presents...*) i uświadamiać im, że w tego typu zadaniach nie można skupiać się na pojedynczych słowach i informacjach, ponieważ zwykle wymagają one połączenia kilku informacji z tekstu i dopasowania do nich ogólnego „podsumowania” usłyszanej lub przeczytanej wypowiedzi.
- ❖ Zarówno na poziomie podstawowym, jak i rozszerzonym najtrudniejsze okazały się zadania, które sprawdzały znajomość środków językowych. Zdający osiągnęli niższe wyniki w tych jednostkach, które wymagały wykazania się znajomością słownictwa oraz związków frazeologicznych niż w tych, które sprawdzały znajomość zagadnień gramatycznych. Tymczasem, ograniczony zakres leksyki wpływa zwykle nie tylko na wynik osiągniany przez maturzystów w zadaniach sprawdzających tę umiejętność, ale często powoduje też niższe wyniki w zadaniu sprawdzającym tworzenie wypowiedzi pisemnej, a pośrednio może też powodować błędne rozwiązanie zadań w części sprawdzającej rozumienie ze słuchu oraz rozumienie tekstów pisanych. Zwłaszcza na poziomie podstawowym analiza atrakcyjności dystraktorów pozwala wysnuć wniosek, że nieznanostwo podstawowego słownictwa jest często przyczyną udzielenia błędnej odpowiedzi.
- ❖ Jedną z usterek zaobserwowanych w części wypowiedzi pisemnych na poziomie rozszerzonym był brak zakończenia pracy. Dotyczy to przede wszystkim artykułu. Część zdających koncentrowała się na omówieniu dwóch elementów wymienionych w poleceniu i zapomniała podsumować swoje argumenty i przemyślenia. Jest to poważany błąd, na który trzeba zwracać uwagę uczniów. Inny problem występował w zakończeniach rozprawek. Tutaj zdający zwykle pamiętają o zakończeniu wypowiedzi pisemnej, jednak bardzo często ich podsumowania są sztampowe lub nie są w pełni zgodne z treścią rozprawki. Dlatego ważne jest omawianie z uczniami kryteriów oceniania wypowiedzi pisemnej, aby mogli unikać błędów, które mogą wpłynąć negatywnie na punktację ich prac egzaminacyjnych.