



Okręgowa Komisja Egzaminacyjna w Łomży
18-400 Łomża, Al. Legionów 9, tel. fax (86) 216-44-95
(86) 473-71-20, (86) 473-71-21, (86) 473-71-22
www.oke.lomza.pl e-mail: sekretariat@oke.lomza.pl

SPRAWOZDANIE

**Z EGZAMINU MATURALNEGO
Z FILOZOFII, HISTORII MUZYKI, HISTORII SZTUKI,
JĘZYKA ŁACIŃSKIEGO I KULTURY ANTYCZNEJ
PRZEPROWADZONEGO W 2017 ROKU
W WOJEWÓDZTWIE PODLASKIM**

Opracowanie

filozofia

dr Maciej Smolak (Uniwersytet Jagielloński)

historia muzyki

dr Małgorzata Waszak (Uniwersytet Muzyczny Fryderyka Chopina)
Mariusz Mroczek (Centralna Komisja Egzaminacyjna)

historia sztuki

Aleksandra Grabowska (Centralna Komisja Egzaminacyjna)
Wojciech Kieler (współpracownik Okręgowej Komisji Egzaminacyjnej w Gdańsku)

język łaciński i kultura antyczna

dr hab. Agnieszka Dziuba prof. KUL (Katolicki Uniwersytet Lubelski)
Włodzimierz Kowalczyk (Centralna Komisja Egzaminacyjna)

Redakcja

dr Wioletta Kozak (Centralna Komisja Egzaminacyjna)

Opracowanie techniczne

Joanna Dobkowska (Centralna Komisja Egzaminacyjna)

Współpraca

Beata Dobrosielska (Centralna Komisja Egzaminacyjna)
Agata Wiśniewska (Centralna Komisja Egzaminacyjna)
Pracownie ds. Analiz Wyników Egzaminacyjnych okręgowych komisji egzaminacyjnych

OKE w Łomży

Opracowanie

Maria Fromelc-Chmielewska
Elżbieta Prószyńska

Dane statystyczne

Krzysztof Najda

Centralna Komisja Egzaminacyjna
ul. Józefa Lewartowskiego 6, 00-190 Warszawa
tel. 022 536 65 00, fax 022 536 65 04
e-mail: sekretariat@cke.edu.pl

Okręgowa Komisja Egzaminacyjna w Łomży
18-400 Łomża, Al. Legionów 9, tel. fax (86) 216-44-95
(86) 473-71-20, (86) 473-71-21, (86) 473-71-22
www.oke.lomza.pl e-mail: sekretariat@oke.lomza.pl

FILOZOFIA

Poziom rozszerzony

1. Opis arkusza

Arkusz egzaminacyjny z filozofii składał się z dwóch części: testu sprawdzającego umiejętność analizy krytycznej tekstu filozoficznego i wiedzę, oraz zadania rozszerzonej odpowiedzi, którego celem było napisanie własnego tekstu. Test sprawdzający umiejętność krytycznej analizy tekstu filozoficznego i wiedzę składał się z 14 zadań, za które maksymalnie można było otrzymać 25 punktów. Ostatnie zadanie, oznaczone numerem 15, polegało na napisaniu wypracowania na jeden z dwóch tematów:

Temat 1. Ernest Cassirer napisał w Eseju o człowieku: „Czas i przestrzeń są ramami, które zamykają w sobie całą rzeczywistość. Nie możemy pojąć żadnej rzeczy realnej inaczej jak tylko w warunkach czasu i przestrzeni”. Czy zgadzasz się z tym poglądem? Odpowiedź uzasadnij, odwołując się do wybranych poglądów filozoficznych.

Temat 2. Święty Augustyn w swoich Wyznaniach zadał następujące pytania: „Gdzie więc jest zło? Skąd i w jaki sposób do tego świata się wkradło? Jaki jest jego korzeń? [...] A może zło w ogóle nie istnieje?” Jaki jest Twój pogląd na genezę i naturę zła? Odpowiedź uzasadnij, odwołując się do wybranych poglądów filozoficznych.

Za rozwiązanie wszystkich zadań zdający mógł otrzymać 50 punktów.

2. Dane dotyczące populacji zdających

Tabela 1. Zdający rozwiązujący zadania w arkuszu standardowym*

Liczba zdających		39
Zdający rozwiązujący zadania w arkuszu standardowym	z liceów ogólnokształcących	37
	z techników	2
	ze szkół na wsi	-
	ze szkół w miastach do 20 tys. mieszkańców	7
	ze szkół w miastach od 20 tys. do 100 tys. mieszkańców	1
	ze szkół w miastach powyżej 100 tys. mieszkańców	31
	ze szkół publicznych	37
	ze szkół niepublicznych	2
	kobiety	26
	mężczyźni	13

* Dane w tabeli dotyczą tegorocznych absolwentów.

Z egzaminu zwolniono 2 uczniów – laureatów i finalistów Olimpiady Filozoficznej.

Tabela 2. Zdający rozwiązujący zadania w arkuszach dostosowanych

Zdający rozwiązujący zadania w arkuszach dostosowanych	z autyzmem, w tym z zespołem Aspergera	-
	słabowidzący	-
	niewidomi	-
	słabosłyszący	-
	niesłyszący	-
	ogółem	-

3. Przebieg egzaminu

Tabela 3. Informacje dotyczące przebiegu egzaminu

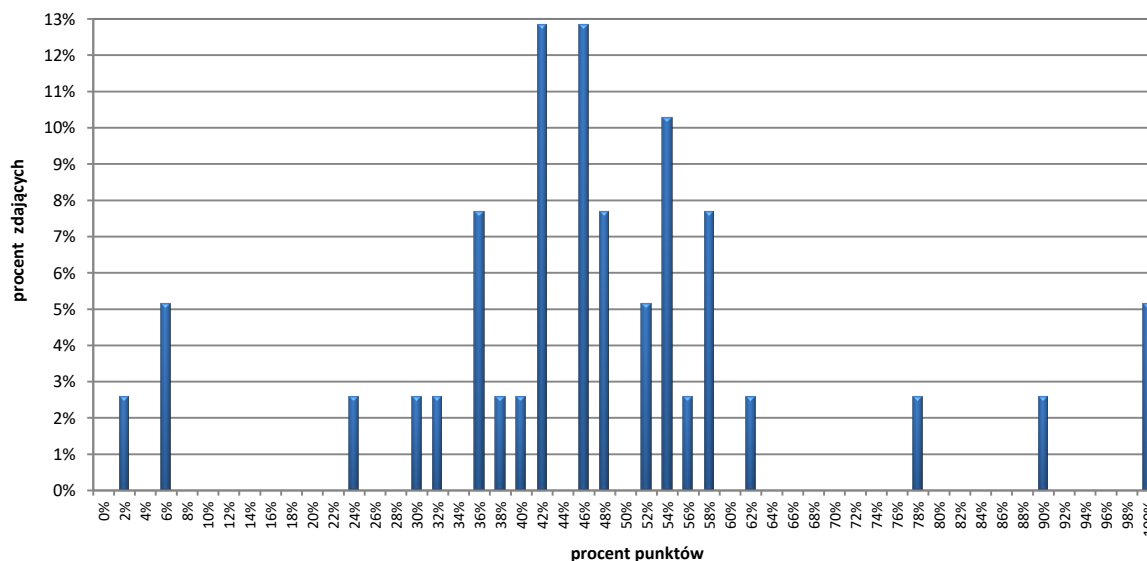
Termin egzaminu		12 maja 2017 r.	
Czas trwania egzaminu		180 minut	
Liczba szkół		15	
Liczba zespołów egzaminatorów		-	
Liczba egzaminatorów		-	
Liczba obserwatorów ¹ (§ 8 ust. 1)		-	
Liczba unieważnień ²	w przypadku:		
	art. 44zzv pkt 1	stwierdzenia niesamodzielnego rozwiązywania zadań przez zdającego	-
	art. 44zzv pkt 2	wniesienia lub korzystania przez zdającego w sali egzaminacyjnej z urządzenia telekomunikacyjnego	-
	art. 44zzvpkt 3	zakłócenia przez zdającego prawidłowego przebiegu egzaminu	-
	art. 44zzw ust. 1	stwierdzenia podczas sprawdzania pracy niesamodzielnego rozwiązywania zadań przez zdającego	-
	art. 44zzy ust. 7	stwierdzenia naruszenia przepisów dotyczących przeprowadzenia egzaminu maturalnego	-
	art. 44zzy ust. 10	niemożności ustalenia wyniku (np. zaginięcie karty odpowiedzi)	-
Liczba wglądów ² (art. 44zzz)		-	
Liczba prac, w których nie podjęto rozwiązania zadań		-	

¹ Na podstawie rozporządzenia Ministra Edukacji Narodowej z dnia 21 grudnia 2016 r. w sprawie szczegółowych warunków i sposobu przeprowadzania egzaminu gimnazjalnego i egzaminu maturalnego (Dz.U. z 2016 r., poz. 2223).

² Na podstawie ustawy z dnia 7 września 1991 r. o systemie oświaty (tekst jedn. Dz.U. z 2016, poz. 1943, ze zm.).

4. Podstawowe dane statystyczne

Wyniki zdających



Wykres 1. Rozkład wyników zdających

Tabela 4. Wyniki zdających – parametry statystyczne *

Liczba zdających	Minimum (%)	Maksimum (%)	Mediana (%)	Średnia (%)	Odchylenie standardowe (%)
39	2	100	46	47	21

* Parametry statystyczne są podane dla grup liczących 30 lub więcej zdających.

5. Poziom wykonania zadań

Tabela 5. Poziom wykonania zadań

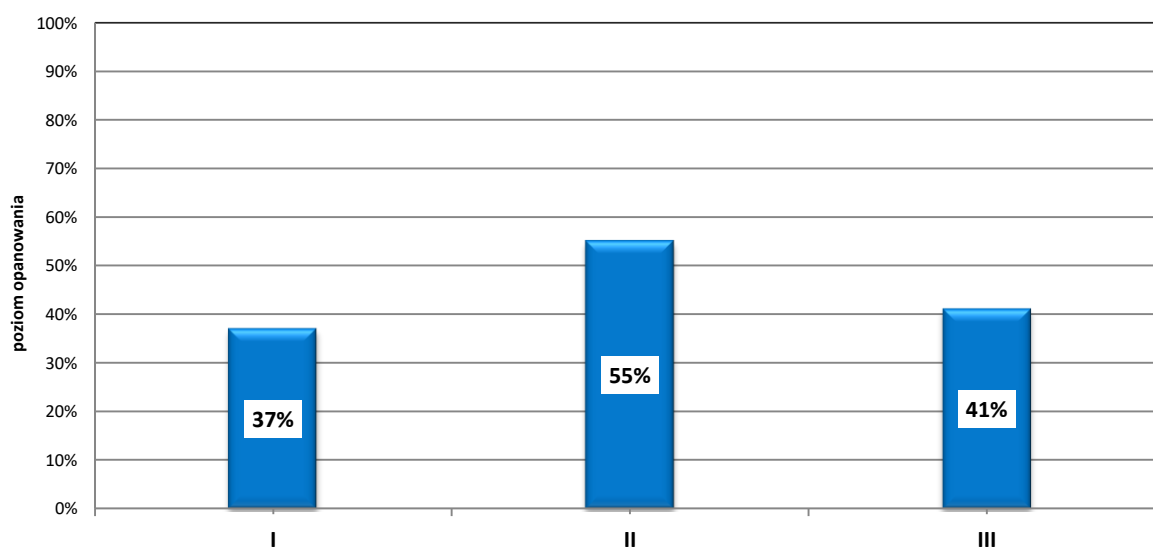
Nr zad.	Wymaganie ogólne	Wymaganie szczegółowe	Poziom wykonania zadania (%)
1.	I. Odbiór wypowiedzi i wykorzystanie zawartych w nich informacji. Zdający rozpoznaje i rozumie problemy (pytania) filozoficzne. III. Analiza i interpretacja tekstów filozoficznych [...]. Zdający [...] prawidłowo posługuje się pojęciami filozoficznymi.	I. 1. Klasyczna koncepcja filozofii. Zdający: 1) wyróżnia podstawowe dyscypliny filozoficzne, które wywodzą się z filozofii klasycznej: ontologię, epistemologię, logikę, etykę, filozofię polityki i estetykę; 2) umieszcza sformułowane pytania i problemy filozoficzne w obrębie właściwej dla nich dyscypliny.	64
2.	I. Odbiór wypowiedzi i wykorzystanie zawartych w nich informacji. Zdający rozpoznaje i rozumie problemy (pytania) filozoficzne; [...] odróżnia tezy od założeń i argumentów. III. Analiza i interpretacja tekstów filozoficznych [...].	V. Umiejętności w zakresie analizy i interpretacji tekstów filozoficznych. Zdający: 1. rekonstruuje zawarte w tekście problemy, tezy i argumenty.	42

Nr zad.	Wymaganie ogólne	Wymaganie szczegółowe	Poziom wykonania zadania (%)
	Zdający rekonstruuje problemy (pytania) zawarte w tekście filozoficznym lub takie, na które tekst stanowi odpowiedź; rekonstruuje tezy i argumenty zawarte w tekście.		
3.	I. Odbiór wypowiedzi i wykorzystanie zawartych w nich informacji. Zdający rozpoznaje i rozumie problemy (pytania) filozoficzne; rozumie filozoficzne rozwiązania tych problemów i wspierające je argumenty; rozumie argumenty wysuwane przeciwko poszczególnym tezom [...].	II. 1. Problematyka epistemologiczna w filozofii XVII i XVIII w. Zdający: 3) rekonstruuje i porównuje epistemologiczne stanowiska empirystów, rekonstruuje wspierające je argumenty (J. Locke’a koncepcja tabula rasa, radykalizacja empiryzmu u G. Berkeleya, empiryzm D. Hume’a i jego sceptyczne konsekwencje); 2. Problematyka ontologiczna w filozofii XVII i XVIII w. Zdający: 1) rekonstruuje i porównuje wybrane stanowiska ontologiczne, rekonstruuje wspierające je argumenty (dualizm R. Descartesa, monizm B. Spinozy, naturalizm T. Hobbesa, spirytualizm G. Berkeleya).	27
4.	I. Odbiór wypowiedzi i wykorzystanie zawartych w nich informacji. Zdający [...] odróżnia tezy od założeń i argumentów. III. Analiza i interpretacja tekstów filozoficznych [...]. Zdający rekonstruuje problemy (pytania) zawarte w tekście filozoficznym lub takie, na które tekst stanowi odpowiedź; rekonstruuje tezy i argumenty zawarte w tekście; w analizie tekstu prawidłowo posługuje się pojęciami filozoficznymi.	I. 1. Problematyka epistemologiczna w filozofii XVII i XVIII w. Zdający: 3) rekonstruuje i porównuje epistemologiczne stanowiska empirystów, rekonstruuje wspierające je argumenty ([...] radykalizacja empiryzmu u G. Berkeleya); 2. Problematyka ontologiczna w filozofii XVII i XVIII w. Zdający: 1) rekonstruuje i porównuje wybrane stanowiska ontologiczne, rekonstruuje wspierające je argumenty ([...] spirytualizm G. Berkeleya); 4) przeprowadza analizę i interpretację co najmniej jednego z następujących tekstów: [...] c) G. Berkeley, Traktat o zasadach poznania (fragment). V. Umiejętności w zakresie analizy i interpretacji tekstów filozoficznych. Zdający: 1. rekonstruuje zawarte w tekście problemy, tezy i argumenty.	23
5.	I. Odbiór wypowiedzi i wykorzystanie zawartych w nich informacji. Zdający rozpoznaje i rozumie problemy (pytania) filozoficzne. III. Analiza i interpretacja tekstów filozoficznych [...]. Zdający rekonstruuje problemy (pytania) zawarte w tekście filozoficznym lub takie, na które tekst stanowi odpowiedź;	II. 1. Problematyka epistemologiczna w filozofii XVII i XVIII w. Zdający: 3) rekonstruuje i porównuje epistemologiczne stanowiska empirystów, rekonstruuje wspierające je argumenty ([...] radykalizacja empiryzmu u G. Berkeleya [...]); 2. Problematyka ontologiczna w filozofii	13

Nr zad.	Wymaganie ogólne	Wymaganie szczegółowe	Poziom wykonania zadania (%)
	rekonstruuje tezy i argumenty zawarte w tekście; w analizie tekstu prawidłowo posługuje się pojęciami filozoficznymi.	XVII i XVIII w. Zdający: 1) rekonstruuje i porównuje wybrane stanowiska ontologiczne, rekonstruuje wspierające je argumenty ([...] spirytualizm G. Berkeleya); 4) przeprowadza analizę i interpretację co najmniej jednego z następujących tekstów: [...] c) G. Berkeley, Traktat o zasadach poznania (fragment). V. Umiejętności w zakresie analizy i interpretacji tekstów filozoficznych. Zdający: 1. Rekonstruuje zawarte w tekście problemy, tezy i argumenty.	
6.	II. Tworzenie wypowiedzi. Zdający [...] prawidłowo posługuje się pojęciami filozoficznymi. I. Odbiór wypowiedzi i wykorzystanie zawartych w nich informacji. Zdający rozpoznaje i rozumie problemy (pytania) filozoficzne; rozumie filozoficzne rozwiązania tych problemów i wspierające je argumenty; rozumie argumenty wysuwane przeciwko poszczególnym tezom.	II. 1. Problematyka epistemologiczna w filozofii XVII i XVIII w. Zdający: 3) rekonstruuje i porównuje epistemologiczne stanowiska empirystów, rekonstruuje wspierające je argumenty ([...] radykalizacja empiryzmu u G. Berkeleya [...]); 2. Problematyka ontologiczna w filozofii XVII i XVIII w. Zdający: 1) rekonstruuje i porównuje wybrane stanowiska ontologiczne, rekonstruuje wspierające je argumenty ([...] spirytualizm G. Berkeleya).	13
7.	I. Odbiór wypowiedzi i wykorzystanie zawartych w nich informacji. Zdający rozpoznaje i rozumie problemy (pytania) filozoficzne. II. Tworzenie wypowiedzi. Zdający [...] porównuje różne rozwiązania tego samego problemu; [...] prawidłowo posługuje się pojęciami filozoficznymi.	I. 2. Problematyka ontologiczna w filozofii starożytnej. Zdający: 1) rekonstruuje i porównuje różne rozwiązania problemu tożsamości i zmienności bytu, [...] wieczne idee Platona. II. 1. Problematyka epistemologiczna w filozofii XVII i XVIII w. Zdający: 3) rekonstruuje i porównuje epistemologiczne stanowiska empirystów, rekonstruuje wspierające je argumenty ([...] radykalizacja empiryzmu u G. Berkeleya [...]).	49
8.	I. Odbiór wypowiedzi i wykorzystanie zawartych w nich informacji. Zdający rozpoznaje i rozumie problemy (pytania) filozoficzne.	II. 1. Problematyka epistemologiczna w filozofii XVII i XVIII w. Zdający: 3) rekonstruuje i porównuje epistemologiczne stanowiska empirystów, rekonstruuje wspierające je argumenty (J. Locke'a koncepcja tabula rasa, radykalizacja empiryzmu u G. Berkeleya [...]).	38
9.	I. Odbiór wypowiedzi i wykorzystanie zawartych w nich informacji. Zdający rozpoznaje i rozumie problemy	IV. Umiejętności logiczne. Zdający [...] 6. Objaśnia i wykrywa niektóre typy	41

Nr zad.	Wymaganie ogólne	Wymaganie szczegółowe	Poziom wykonania zadania (%)
	(pytania) filozoficzne. II. Tworzenie wypowiedzi. Zdający [...] prawidłowo posługuje się pojęciami filozoficznymi.	błędów logicznych występujące w rozumowaniach niesformalizowanych, jak: ekwiwokacja, regres w nieskończoność, błędne koło, przesunięcie kategorialne, <i>non sequitur</i> .	
10.	I. Odbiór wypowiedzi i wykorzystanie zawartych w nich informacji. Zdający rozpoznaje i rozumie problemy (pytania) filozoficzne; rozumie filozoficzne rozwiązania tych problemów i wspierające je argumenty [...].	I. 3. Problematyka epistemologiczna w filozofii starożytnej. Zdający: 3) przeprowadza analizę i interpretację co najmniej jednego z następujących tekstów: b) Sekstus Empiryk, <i>Zarysy Pirrońskie</i> (fragment); 4. Problematyka etyczna w filozofii starożytnej. Zdający: 2) rekonstruuje i porównuje klasyczne stanowiska etyczne, rekonstruuje wspierające je argumenty (intelektualizm etyczny Sokratesa, etyka cnót Arystotelesa, hedonizm Epikura, etyka stoicka); 6) przeprowadza analizę i interpretację co najmniej jednego z następujących tekstów: [...] d) Epikur, <i>List do Menoikeusa</i> (fragment), e) Epiktet, <i>Diatryby</i> (fragment).	19
11.	I. Odbiór wypowiedzi i wykorzystanie zawartych w nich informacji. Zdający rozpoznaje i rozumie problemy (pytania) filozoficzne.	I. 4. Problematyka etyczna w filozofii starożytnej. Zdający: 2) rekonstruuje i porównuje klasyczne stanowiska etyczne, rekonstruuje wspierające je argumenty ([...] hedonizm Epikura [...]); 6) przeprowadza analizę i interpretację co najmniej jednego z następujących tekstów: d) Epikur, <i>List do Menoikeusa</i> (fragment).	31
12.	I. Odbiór wypowiedzi i wykorzystanie zawartych w nich informacji. Zdający rozpoznaje i rozumie problemy (pytania) filozoficzne; rozumie filozoficzne rozwiązania tych problemów i wspierające je argumenty [...]. III. Analiza i interpretacja tekstów filozoficznych. [...] Zdający rekonstruuje problemy (pytania) zawarte w tekście filozoficznym lub takie, na które tekst stanowi odpowiedź; rekonstruuje tezy i argumenty zawarte w tekście; w analizie tekstu prawidłowo posługuje się pojęciami filozoficznymi.	I. 4. Problematyka etyczna w filozofii starożytnej. Zdający: 2) rekonstruuje i porównuje klasyczne stanowiska etyczne, rekonstruuje wspierające je argumenty ([...] hedonizm Epikura [...]); 6) przeprowadza analizę i interpretację co najmniej jednego z następujących tekstów: d) Epikur, <i>List do Menoikeusa</i> (fragment).	72
13.	II. Tworzenie wypowiedzi. Zdający formułuje podstawowe pytania (problemy) oraz tezy filozoficzne, prawidłowo rekonstruuje poznane argumenty; porównuje różne rozwiązania tego samego problemu; jasno prezentuje	I. 4. Problematyka etyczna w filozofii starożytnej. Zdający: 2) rekonstruuje i porównuje klasyczne stanowiska etyczne, rekonstruuje wspierające je argumenty ([...] hedonizm	37

Nr zad.	Wymaganie ogólne	Wymaganie szczegółowe	Poziom wykonania zadania (%)
	własne stanowisko w dyskusji, popiera je rzetelną argumentacją oraz przykładami; prawidłowo posługuje się pojęciami filozoficznymi; stosuje argumentację filozoficzną do rozpatrywania problemów życia codziennego i społecznego.	Epikura [...]. 4. Problematyka etyczna w filozofii nowożytnej. Zdający: 1) rekonstruuje i porównuje koncepcje moralnej oceny czynów, rekonstruuje wspierające je argumenty ([...] utylitaryzm J. S. Milla).	
14.	II. Tworzenie wypowiedzi. Zdający formułuje podstawowe pytania (problemy) oraz tezy filozoficzne, [...] prawidłowo posługuje się pojęciami filozoficznymi.	I. 4. Problematyka etyczna w filozofii starożytnej. Zdający: 2) rekonstruuje i porównuje klasyczne stanowiska etyczne, rekonstruuje wspierające je argumenty ([...] etyka cnót Arystotelesa). II. 4. Problematyka etyczna w filozofii nowożytnej. Zdający: 1) rekonstruuje i porównuje koncepcje moralnej oceny czynów, rekonstruuje wspierające je argumenty ([...] kantowska etyka obowiązku, utylitaryzm J. S. Milla).	55
15.1.			89
15.2.			84
15.3.	II Tworzenie wypowiedzi.		58
15.4.	Zdający formułuje podstawowe pytania (problemy) oraz tezy filozoficzne; porównuje różne rozwiązania tego samego problemu; jasno prezentuje własne stanowisko [...];		18
15.5.	popiera je rzetelną argumentacją oraz przykładami; prawidłowo posługuje się pojęciami filozoficznymi [...].		8
15.6.			72
15.7.			91
15.8.			91



Wykres 2. Poziom wykonania zadań w obszarach wymagań ogólnych

Komentarz na podstawie wyników krajowych

Egzamin maturalny z filozofii w 2017 roku badał umiejętności krytycznej analizy i interpretacji tekstów filozoficznych oraz tworzenia własnej wypowiedzi pisemnej. Składał się z dwóch części.

W pierwszej części arkusza egzaminacyjnego znajdowały się dwa teksty filozoficzne – *Traktat o zasadach poznania ludzkiego* G. Berkeley’ a i *List do Menoikeusa* Epikura – oraz czternaście zadań do rozwiązania. Od zdających oczekiwano identyfikacji i rekonstrukcji zagadnień zawartych w analizowanych tekstach, porównania stanowisk filozoficznych, zestawienia poglądów autorów tekstów z poglądami innych filozofów według określonych kryteriów, wyjaśnienia pojęć filozoficznych i wytłumaczenia na czym polega błąd ekwiwokacji.

W drugiej części arkusza egzaminacyjnego znajdowało się zadanie polegające na napisaniu rozprawki filozoficznej na zadany temat. Od zdających oczekiwano opracowania oraz przedstawienia spójnego i logicznie skomponowanego tekstu własnego.

1. Analiza jakościowa zadań

W pierwszej części arkusza egzaminacyjnego przeważały zadania umiarkowanie trudne. Poziom wykonania mieści się w przedziale od 19% do 74%.

Zadanie 1.

Zadanie 1. było zadaniem zamkniętym typu WW z jedną poprawną odpowiedzią i należało do zadań łatwych. Jego rozwiązanie polegało na rozpoznaniu dziedzin filozoficznych i powiązaniu ich z sformułowanymi pytaniami oraz problemami filozoficznymi zawartymi w analizowanym tekście filozoficznym (*Traktat o zasadach poznania ludzkiego* G. Berkeley’ a). Poziom wykonania zadania wyniósł 60%. Większość zdających nie miała problemu ze wskazaniem, że zagadnienia przedstawione w analizowanym tekście filozoficznym należą do epistemologii i ontologii. Pojawiały się jednak odpowiedzi niepoprawne merytorycznie, np. *logika i epistemologia* lub *ontologia i etyka*. Należy podkreślić, że znajomość dziedzin filozoficznych i przedmiotu ich rozważań stanowi rudymetarną wiedzę filozoficzną.

Zadanie 2.

Zadanie 2. składało się z zadania otwartego typu KO oraz zadania zamkniętego typu D i należało do zadań umiarkowanie trudnych. Jego rozwiązanie polegało na: a) sformułowaniu głównej tezy zawartej w pierwszym akapicie analizowanego tekstu filozoficznego (*Traktat o zasadach poznania ludzkiego* G. Berkeley’ a); b) rozpoznaniu poglądu reprezentowanego przez główną tezę zawartą w pierwszym akapicie analizowanego tekstu filozoficznego oraz przyporządkowaniu, który spośród wskazanych filozofów – obok Berkeley’ a – podzielał ów pogląd. Poziom wykonania zadania wyniósł 38%. Nieco poniżej połowa zdających poprawnie zrekonstruowała główną tezę zawartą w pierwszym akapicie analizowanego tekstu i rozpoznała pogląd przez nią reprezentowany, natomiast zdecydowana większość zdających miała trudność z przyporządkowaniem, który filozof – obok Berkeley’ a – był zwolennikiem idealizmu subiektywnego.

Należy zauważyć, że brak udzielenia przez zdających pełnej poprawnej odpowiedzi na drugą część zadania 2. może tłumaczyć fakt, że Kantowi przypisuje się zazwyczaj tezę idealizmu transcendentnego (poprawne przyporządkowanie w modelu odpowiedzi to: *Kant i Berkeley*). Przy czym, określanie Kanta idealistą subiektywnym nie jest pozbawione podstaw, choć jego pogląd różni się od poglądu Berkeley’ a.

Niepokojące jest jednak to, że w drugiej części zadania wielu zdających poprawnie zaznaczyło, iż teza pierwszego akapitu analizowanego tekstu reprezentuje idealizm subiektywny. Mimo to nie potrafiło poprawnie rozwiązać pierwszej części zadania i wykazać się umiejętnością łączenia posiadanych informacji z tymi dostarczonymi przez przeczytany tekst filozoficzny. W pierwszym akapicie

analizowanego tekstu jest bowiem przedstawiona teza idealizmu subiektywnego, głosząca, że istnienie przedmiotów fizycznych polega na tym, iż są one postrzegane (ich *esse = percipi*). Niektórzy ze zdających ograniczyli się do zacytowania lub sparafrazowania irrelewantnego – z punktu widzenia polecenia zawartego w trzonie zadania – fragmentu analizowanego tekstu (np. *Zarówno myśli, uczucia jak i emocje nie mogą istnieć poza rozumem człowieka*). Należy podkreślić, że znajomość tezy idealizmu subiektywnego stanowi rudymenarną wiedzę z zakresu ontologii i epistemologii.

Zadanie 3.

Zadanie 3. było zadaniem otwartym typu KO i należało do zadań umiarkowanie trudnych. Jego rozwiązanie polegało na: a) podaniu przykładu XX-wiecznego filozofa, głoszącego tezę przeciwną do tezy Berkeley'a z pierwszego akapitu analizowanego tekstu; b) wyjaśnieniu różnicy pomiędzy stanowiskiem Berkeley'a i stanowiskiem wskazanego filozofa. Poziom wykonania zadania wyniósł 26%.

Należy zauważyć, że niepoprawność wielu rozwiązań zadania 3. było rezultatem podania niewłaściwego filozofa XX-wiecznego, głoszącego tezę przeciwną do tezy Berkeley'a. Niepokojące jest jednak to, że przeważająca większość błędnych odpowiedzi była spowodowana brakiem posiadania podstawowej wiedzy z zakresu historii filozofii lub nieuważnym czytaniem trzonu zadania. Zdający podawali bowiem filozofów średniowiecznych (np. *Św. Tomasz z Akwinu*) lub filozofów epoki oświecenia (np. *J. Locke*).

Zadanie 4.

Zadanie 4. było zadaniem otwartym typu KO i należało do zadań umiarkowanie trudnych. Jego rozwiązanie polegało na: a) udzieleniu odpowiedzi na pytanie „czy według Berkeley'a przedmioty zmysłowe istniałyby, gdyby nie postrzegał ich żaden człowiek?”; b) przytoczeniu argumentu, którym posłużył się Berkeley, udzielając odpowiedzi na pytanie zawarte w punkcie a). Poziom wykonania zadania wyniósł 23%.

Należy zauważyć, że niepoprawność większości rozwiązań zadania 4. było konsekwencją udzielenia błędnej odpowiedzi na pytanie zawarte w punkcie a). Niepokojące jest jednak to, że zdający mieli trudność z wykorzystaniem informacji zawartych w trzecim akapicie analizowanego tekstu filozoficznego (*Traktat o zasadach poznania ludzkiego* G. Berkeley'a), a także nie wykazali się umiejętnością łączenia posiadanej wiedzy z informacjami dostarczonymi przez przeczytany tekst filozoficzny. Rozwiązanie podane przez Berkeley'a jest bowiem następujące: istnienie przedmiotów zmysłowych (fizycznych) polega na tym, że są one nieustannie postrzegane przez Boga. Warto zwrócić uwagę, że argument Berkeley'a jest jednym z fundamentalnych elementów składających się na wiedzę z zakresu idealizmu subiektywnego.

Zadanie 5.

Zadanie 5. było zadaniem zamkniętym typu PF i należało do zadań umiarkowanie trudnych. Jego rozwiązanie polegało na ocenie prawdziwości zdań w oparciu o analizowany tekst filozoficzny (*Traktat o zasadach poznania ludzkiego* G. Berkeley'a). Poziom wykonania zadania wyniósł 21%.

Należy podkreślić, że niepoprawność wielu rozwiązań zadania 5. było konsekwencją błędnej oceny prawdziwości co najmniej jednego zdania. Niepokojące jest jednak to, że zdający mieli trudność z wykorzystaniem informacji zawartych w analizowanym tekście. Przykładowo, część zdających zaznaczało, że zdanie *Istnieje tylko to, czego doświadczamy w chwili obecnej* jest prawdziwe.

Zadanie 6.

Zadanie 6. było zadaniem otwartym typu KO i należało do zadań umiarkowanie trudnych. Jego rozwiązanie polegało na: a) podaniu wyjaśnienia pojęcia filozoficznego „solipsyzm”; b) rozstrzygnięciu, czy Berkeley był solipsystą i uzasadnieniu podanej odpowiedzi. Poziom wykonania zadania wyniósł 19%.

Większość zdających miała problem ze sformułowaniem poprawnej definicji „solipsyzmu”. Odpowiedzi były niepoprawne (np. *Solipsyzm to zjawisko, w którym istnienie przedmiotu uzależnione jest od bycia postrzeganym przez dany podmiot, co wiąże się z subiektywizmem* – podana odpowiedź jest bardziej charakterystyką, choć powierzchowną, poglądu określanego idealizmem subiektywnym) lub niepełne (np. *Solipsyzm zakłada istnienie tylko tego, co aktualnie postrzega jednostka poznająca* – w podanej odpowiedzi brakuje podkreślenia, że istnieją tylko Ja jako istota niecielesna [podmiot postrzegający]). Ponadto większość zdających błędnie uważała, że Berkeley jest solipsystą. Tymczasem Berkeley nie był solipsystą, ponieważ uznawał istnienie Boga oraz innych ludzi.

Niepokojące jest jednak to, że zdający nie umieli wykorzystać informacji zawartych w analizowanym tekście (por. np. trzeci akapit, w którym jest mowa o istnieniu Boga). W szczególności, należy zwrócić uwagę, że część zdających, która poprawnie rozwiązała punkt b) zadania 4. i podała trafną definicję „solipsyzmu”, nie potrafiła wykorzystać użytej wiedzy do wykazania, że Berkeley nie był solipsystą. Świadczy to może o nierozwiniętej umiejętności analizy i syntezy posiadanej wiedzy.

Zadanie 7.

Zadanie 7. było zadaniem zamkniętym typu PF i należało do zadań umiarkowanie łatwych. Jego rozwiązanie polegało na ocenie prawdziwości podanych zdań z punktu widzenia Platona i Berkeley’a koncepcji idei. Poziom wykonania zadania wyniósł 45%. Wielu zdających nie miało problemu ze wskazaniem, które zdania harmonizują z Platona lub Berkeley’a koncepcją idei. Pojawiły się jednak odpowiedzi niepoprawne merytorycznie, np. podkreślenie, że zdanie *idee są rozciągłe* harmonizuje z Berkeley’a koncepcją idei.

Zadanie 8.

Zadanie 8. było zadaniem zamkniętym typu D i należało do zadań łatwych. Jego rozwiązanie polegało na przyporządkowaniu Locke’owi i Berkeley’owi po jednej z podanych tez dotyczących kwestii jakości pierwotnych i wtórnych. Poziom wykonania zadania wyniósł 59%. Większość zdających nie miała problemu ze wskazaniem, która teza, dotycząca kwestii jakości pierwotnych i wtórnych, harmonizuje z poglądami – odpowiednio – Locke’a i Berkeley’a. Pojawiły się jednak odpowiedzi niepoprawne merytorycznie, np. przypisujące Locke’owi tezę *zarówno jakości pierwotne, jak i jakości wtórne są niezależne od ludzkiego umysłu poznającego*.

Zadanie 9.

Zadanie 9. było zadaniem otwartym typu KO i należało do zadań umiarkowanie trudnych. Jego rozwiązanie polegało na: a) podaniu nazwy błędu logicznego w rozumowaniu (przesłanka 1. *Napoleon nie był wielkiego wzrostu*; przesłanka 2. *Tylko wielcy ludzie odgrywali ważną rolę w dziejach Europy*; wniosek: *Napoleon nie odegrał żadnej ważnej roli w dziejach Europy*); b) wyjaśnieniu, na czym polega błąd logiczny podany w punkcie a). Poziom wykonania zadania wyniósł 39%.

Większość zdających nie potrafiła podać poprawnej nazwy błędu logicznego (np. *błąd wyrazowy*), choć równocześnie część spośród nich umiała wyjaśnić, na czym polega błąd logiczny popełniony w przedstawionym rozumowaniu (np. *termin „wielki” został użyty w dwóch różnych znaczeniach w każdej przesłance rozumowania*; nazwa błędu: *błąd znaczeniowy*).

Należy podkreślić, że niski poziom wykonania zadania tego typu świadczy o tym, że zdający nie posiadają ugruntowanej wiedzy z zakresu logiki. Jest to o tyle ważne, że prowadzenie rzetelnej dyskusji filozoficznej wymaga znajomości podstawowych kategorii logicznych i stosowania narzędzi logiki.

Zadanie 10.

Zadanie 10. należało do zadań umiarkowanie trudnych i miało charakter złożony, ponieważ częściowo było zadaniem otwartym typu KO, częściowo zamkniętym typu D. Na podstawie tekstu filozoficznego (*List do Menoikeusa* Epikura) oraz własnej wiedzy zdający mieli wypełnić tabelkę poprzez wpisanie w odpowiednie miejsca nazwy szkół hellenistycznych, wpisanie po jednym z ich przedstawicieli oraz

przyporządkowanie po jednej tezie charakterystycznej dla tych szkół. Poziom wykonania zadania wyniósł 20%.

Większość zdających miała problem z poprawnym wypełnieniem poszczególnych wierszy tabeli. Największą trudność sprawiło wypełnienie trzeciego wiersza, czyli podanie przedstawiciela *Stoicyzmu*, a w szczególności przyporządkowanie tezy charakterystycznej dla tej szkoły.

Niepokojące jest jednak to, że część zdających niepoprawnie wypełniła pierwszy wiersz tabeli pomimo dysponowania dodatkową informacją w postaci miejsca w tabeli wypełnionego przez przedstawiciela szkoły (*Epikur*). Podała bowiem błędną nazwę szkoły hellenistycznej (np. *Cyrenaicy*), której przedstawicielem był Epikur lub przyporządkowała niepoprawną tezę, która była charakterystyczna dla szkoły *Epikurejczyków* (np. *Jedynie słuszną postawą człowieka jest ta, której istota wyraża się w obojętności wobec rzeczy, ponieważ rzeczy są nie do odróżnienia, nie do określenia i nie do rozgraniczenia* – teza B.).

Problem z poprawnym rozwiązaniem zadania 10. świadczy o nieopanowaniu przez zdających elementarnych wiadomości z zakresu historii filozofii. Wskazuje również na to, że część zdających miała trudność z wykorzystaniem informacji dostarczonych w treści zadania. Epikur był bowiem założycielem szkoły hellenistycznej, nazywanej – od imienia jej twórcy – *Epikureizmem*.

Zadanie 11.

Zadanie 11. było zadaniem zamkniętym typu PF i należało do zadań umiarkowanie łatwych. Jego rozwiązanie polegało na ocenie prawdziwości podanych twierdzeń z punktu widzenia filozofii Epikura. Poziom wykonania zadania wyniósł 45%. Znaczna część zdających nie miała problemu ze wskazaniem, które zdania harmonizują z poglądami głoszonymi przez Epikura. Pojawiły się jednak odpowiedzi niepoprawne merytorycznie. W szczególności część zdających uważała, że twierdzenie *Dusze ludzi cnotliwych osiągają nieśmiertelność* jest prawdziwe z punktu widzenia filozofii Epikura. Należy podkreślić, że udzielenie takiej odpowiedzi świadczy o nierozwiniętej umiejętności twórczego użycia informacji dostarczonych przez tekst filozoficzny (*List do Menoikeusa* Epikura). W podanym tekście jest bowiem wyraźnie mowa o skończoności naszej egzystencji (... *gdy śmierć się pojawi, wtedy nas już nie ma.*).

Zadanie 12.

Zadanie 12. było zadaniem otwartym typu KO i należało do zadań zdecydowanie łatwych. Jego rozwiązanie polegało na: a) udzieleniu odpowiedzi, czy w przypadku śmierci mogą być – zdaniem Epikura – spełnione jednocześnie dwa warunki, tzn. istnienie tego, kto się boi śmierci oraz istnienie tego, czego ów ktoś się boi; b) przedstawieniu uzasadnienia do udzielonej odpowiedzi. Poziom wykonania zadania wyniósł 74%. Należy zauważyć, że część zdających, która nie spełniła wymogów poprawnego rozwiązania zadania, w ogóle nie udzieliła odpowiedzi.

Zadanie 13.

Zadanie 13. było zadaniem otwartym typu KO i należało do zadań umiarkowanie łatwych. Jego rozwiązanie polegało na: a) nazwaniu stanowiska reprezentowanego przez J.S. Milla; b) udzieleniu odpowiedzi, czy według Epikura i Milla osiągnięcie władzy oraz bogactwa może być uznane za przejaw dobrego (szczęśliwego) życia; c) przedstawieniu uzasadnienia do udzielonej odpowiedzi. Poziom wykonania zadania wyniósł 41%.

Wielu zdających nie miało zasadniczego problemu z nazwaniem teorii etycznej, której zwolennikiem był J.S. Mill (*utilitaryzm*). Wielu też udzieliło poprawnych odpowiedzi dla punktu b). Największym problemem było sformułowanie poprawnego uzasadnienia do udzielonych odpowiedzi w punkcie b). Podane uzasadnienia zawierały błędy rzeczowe lub logiczne. Przykładem uzasadnienia zawierającego błąd rzeczowy, a także pleonazm, jest następująca odpowiedź: *Według J.S. Milla osiągnięcie władzy i bogactwa nie może być uznane za przejaw dobrego (szczęśliwego) życia, ponieważ prowadzą do nadmiernego dostatku i przeczą umiarowi – cnotie uznawanej przez Milla za dobrą.*

Należy podkreślić, że kilku zdających udzieliło niekanonicznej odpowiedzi w punkcie b) w kontekście stanowiska Epikura i podało interesujące uzasadnienie do udzielonej odpowiedzi. Świadczyć to może nie tylko o umiejętności argumentowania i bronięcia własnego punktu widzenia na bazie logicznego myślenia, ale również o umiejętności twórczego użycia posiadanej wiedzy. Przykładem takiego uzasadnienia jest następująca odpowiedź: *Według Epikura osiągnięcie władzy i bogactwa może być uznane za przejaw dobrego (szczęśliwego) życia pod warunkiem, że człowiek korzysta z tych dóbr w sposób roztropny i jeżeli owe dobra nie przysparzają mu bólu i cierpienia.*

Zadanie 14.

Zadanie 14. było zadaniem zamkniętym typu D i należało do zadań umiarkowanie łatwych. Jego rozwiązanie polegało na przyporządkowaniu poszczególnym teoriom etycznym po dwa charakterystyczne dla nich terminy. Poziom wykonania zadania wyniósł 45%. Wielu zdających nie miało zasadniczego problemu z wykonaniem prawidłowego przyporządkowania. Pojawiały się jednak odpowiedzi niepoprawne merytorycznie, np. termin *konsekwencje* został przyporządkowany *Kantowskiej etyce obowiązku*. Należy podkreślić, że udzielona odpowiedź świadczy o całkowitej nieznanomości Kantowskiej teorii etycznej, ponieważ Kant był przeciwnikiem etyki konsekwencjalistycznej i uważał, że o wartości czynu nie decyduje wartość jego konsekwencji, lecz przede wszystkim wewnętrzna wartość samego czynu.

Wypracowanie

Wypracowanie jest zadaniem otwartym typu RO, które pozwala zdającemu na twórcze użycie wiedzy oraz zaprezentowanie kompetencji filozoficznych, erudycyjności, samodzielności, pomysłowości i oryginalności myślenia. Realizacja wymogów nałożonych na wypracowanie wymaga od zdających zastosowania różnych umiejętności: sformułowania samodzielnego stanowiska w postaci tezy lub hipotezy; uzasadnienia sformułowanego stanowiska przy użyciu argumentów i kontrargumentów; zastosowania posiadanej wiedzy filozoficznej; odwołania się do poglądów zbliżonych oraz odmiennych do poglądów autora wypracowania; posługiwania się terminologią filozoficzną; dostrzeżenia związków pomiędzy poruszaną problematyką filozoficzną i innymi dziedzinami kultury.

Zdający dobrze radzili sobie ze sformułowaniem stanowiska, czyli postawieniem tezy lub hipotezy (kryterium I). Poziom wykonania tego kryterium wyniósł 66%.

Zdający nie mieli też problemu ze skonstruowaniem spójnej wypowiedzi, czyli zachowaniem zgodności pomiędzy postawioną tezą lub hipotezą oraz jej uzasadnieniem (kryterium II a). Poziom wykonania tego kryterium wyniósł 57%.

Nie budziła też zastrzeżeń kompozycja wypracowań oraz ich poprawność językowa (kryterium III i IV). Poziom wykonania tych kryteriów wyniósł odpowiednio 66% i 71%.

Większą trudność sprawiło zdającym sformułowanie uzasadnienia dla przyjętego stanowiska, które by było z jednej strony poprawne, czyli wolne od błędów rzeczowych i logicznych, z drugiej strony zawierało nie tylko argumenty za przyjętym rozwiązaniem, lecz również argumenty przeciw przyjętemu rozwiązaniu (kryterium II b). Poziom wykonania tego kryterium wyniósł 45%.

Podobnie rzecz się miała z umiejętnością sformułowania pogłębionego uzasadnienia dla przyjętego stanowiska (kryterium II c). Zdający mieli trudności z rozpatrywaniem poruszanej problematyki z różnych punktów widzenia, skonstruowaniem rozbudowanej argumentacji i kontrargumentacji, posługiwaniem się ważkimi argumentami i kontrargumentami w kontekście poruszanej problematyki, swobodnym użyciem wiedzy i terminologii filozoficznej. Poziom wykonania tego kryterium wyniósł 35%.

Szczególną trudność sprawiło zdającym przeprowadzenie krytycznej analizy zastosowanych argumentów i kontrargumentów (kryterium II d). Zdający nie podejmowali wnikliwej analizy użytych argumentów i kontrargumentów, nie rozważali racji przemawiających za ich wprowadzeniem, nie

próbowali wskazać na założenia leżące u podstawy formułowanych twierdzeń. Poziom wykonania tego kryterium wyniósł zaledwie 19%.

W większości wypracowań zabrakło też nawiązania do innych dziedzin kultury (kryterium II e). Poziom wykonania tego kryterium wyniósł 35%.

Należy podkreślić, że zdający mieli trudności z twórczym zastosowaniem wiedzy filozoficznej. Wiele wypracowań miało charakter powierzchownych i fleszowych wypowiedzi. Autorzy wypracowań ograniczali się głównie do formułowania typowych argumentów na rzecz przyjętego stanowiska, a jeśli kontrargumenty się pojawiały, to na zasadzie prostego przeciwstawienia, np. empiryzm – racjonalizm. Zdający nie rozpatrywali poruszanej problematyki z różnych punktów widzenia i nie wskazywali słabych stron przyjmowanych argumentów. Ponadto mieli problem z holistycznym podejściem do poruszanej problematyki. Nie potrafili znaleźć odniesień do innych dziedzin kultury i w konsekwencji wykorzystać ich do budowania uzasadnienia własnego stanowiska.

2. Problem „pod lupą”

Wypracowanie spełniające zakładane wymagania

Prezentowane wypracowanie stoi na wysokim poziomie merytorycznym i w pełni spełnia „kryteria oceniania wypracowania z filozofii”. Struktura wypracowania jest przemyślana. Jego kompozycja jest poprawna i przejrzysta (kryterium III – kompozycja pracy). Wypracowanie posiada wstęp, część główną i zakończenie.

We wstępie Autor stawia jasno wyrażoną tezę (kryterium I – sformułowanie stanowiska), naświetla kontekst historyczno-kulturowy i filozoficzny, związany z poruszaną problematyką zła, oraz wyjaśnia, jak należy rozumieć pytanie o genezę i naturę zła.

Część główna zawiera jasny i logiczny wywód na rzecz przyjętego stanowiska wyartykułowanego w tezie. Uzasadnienie jest bezpośrednio odniesione do postawionej tezy (kryterium IIa – adekwatność uzasadnienia) i jest trafne (kryterium IIb – trafność uzasadnienia). Autor posługuje się odpowiednimi argumentami i kontrargumentami, zaczerpniętymi z tradycji filozoficznej, oraz nie popełnia błędów rzeczowych i logicznych. Uzasadnienie jest także pogłębione (kryterium IIc – pogłębienie uzasadnienia). Autor prezentuje rozbudowaną argumentację i kontrargumentację, rozpatrując zagadnienie z różnych punktów widzenia, oraz posługuje się swobodnie wiedzą i terminologią filozoficzną. Ponadto uzasadnienie jest krytyczne (kryterium IId – krytyczność uzasadnienia), ponieważ obejmuje analizę krytyczną argumentów i kontrargumentów. Autor nie tylko podejmuje polemikę z argumentami przytaczając stosowne kontrargumenty, ale również dyskutuje z przytoczonymi kontrargumentami. Dodatkowo uzasadnienie jest poparte odwołaniami do innych dziedzin kultury (kryterium IIe – nawiązania do innych dziedzin kultury). Autor uzasadniając swoje stanowisko, swobodnie sięga do wiedzy historycznej, religioznawstwa i literatury.

W zakończeniu Autor zbiera wyniki i podsumowuje przeprowadzone rozważania. Należy dodać, że wypowiedź jest poprawna i komunikatywna pod względem językowym (kryterium IV – poprawność językowa). Autor posługuje się urozmaiconą składnią i frazeologią. Poniżej skan pracy.

...Czasz, w których przypadło się do Augustynowi,
były okresem wielkich niepokojów i zamrówna poli-
tycznego, jak religijnego chaosu. 2. Lpienie Rzymu
przez Hordobis krzygotów skłaniało ówczesnych
ludzi do pytania: coż może się stać, kiedy Rzym

gnie? a ilosciolem wstrząsały herezje amianianu,
pelagianianu i manicheizmu. 2. uszyszkimi s. biskup
Hippony aeknął się osłabić, a fakt, że za mbdu
sam był manichejczykiem, 2. pewnością wpłynął na
jego refleksję na temat natury i genezy ała.
Pytanie takie bywa szczególnie często zadawane
u czasach przepelnionych okrucienstwem i przemocą,
jednak ma charakter tak uniwersalny, że niemal
kaziety filozof dowieją u pewien sposób się do
niego zastosować.

Pytanie to przybiera formę dwojaką: czy ało
u ogóle istnieje, a jeśli tak, to u jaki sposób po-
jawiło się na świecie? Ponieważ znaczna część
filozofów omawiało to a ogólnie na gruncie
chrześcijańskim, nie można pominąć trzeciego ele-
mentu: jakim sposobem wszemowny i moralnie
doskonaly Bóg dopuścił do rozplemienia się ała?
Jest to tak ałozone i nurtujące, że na tym tle po-
stała odrębna gałąź teologii, czyli teodysea.

Skłaniam się ku przekonaniu, że ało powstaje
2. wyborze wolnej jednostki obdarzonej inteligencją,
dzięki której może rozpoznać wartość moralną,
a oraz wolnością, dzięki której może je swobodnie
odrzuć i tak właśnie czyni.

Abym je to twierdzenie uzasadnić, trzeba

najpierw... rozważając... pogląd... ucdle... którego... a to... uogóle ni
 istnieje. Zaunazimy jednak... że... można... to... twierdzenie rozu
 mieli na... dwa... sposoby. Pierwszy... przyjmuje... że... nie... istnieje i
 nie... dobro... a... wszelka... dyktacja... a... wartościach... moralnych
 jest bezprzedmiotowa. Jaki... sposób... postrzegania... świata, ucd'
 którego... możemy... tylko... opisywać... a... nie... oceniać... czy... hierarch
 zwać... się...ga... kraceniami... filozofii... euntycznej. Sofisci... uznaw
 że to... co... rozumniemy... pod... pojęciem... dobra... albo... a to... zmien
 się... zależnie... od... miejsca... i... czasu... zatem... nie... może... istnieć
 obiektywnie. David Hume... twierdził... że... a... ^{II b}... adani... opisywcy
 fakty... nie... można... logicznie... przejść... do... adani... normatywnych
 formułujących... zasady... moralne... zatem... dobro... i... a to... tylko
 subiektywne... odczucia... zależne... od... emocji. Filozofowie... skupier
 wokół... Huta... Hiedeniskiego... uznali... że... adania... o... dobru... i... a fu
 ani... nie... referują... faktów... ani... nie... opisują... relacji... między... ni
 są... zatem... bez... wartości... Wszystkim... tym... stanowiskom... nie
 sposób... zapraczyć... na... granicę... czystej... logiki. Można... jedynie
 stwierdzić... że... która... się... z... pouzeczonym... i... wspólnym... niemal
 wszystkim... ludziom... przeświadczeniem... że... pewne... rzeczy... są... po
 prostu... dobre... inne... po... prostu... a... a... Oczuwistości... i... autonomię
 wartości... moralnych... podkreślali... tacy... filozofowie... jak... Richard
 Shaftesbury... dla... którego... są... one... prawdziwe... niezależnie
 nawet... od... faktu... istnienia... świata...

Drugie... znaczenie... twierdzenia... że... „a to... nie... istnieje”... no
 jest... paradoksalnie... ucdle... sprzeczne... z... moim... stanowiskiem. Ozn

za ona, że to jest czysta negacja, jest czymś, co nie brakuje
 obra, jak pisał sam św. Augustyn i jako takie nie posiada
 rzeczywistego istnienia. Myślę, że podejście wielu filozofów chry-
 stianiskich, również tych mniej ortodoksyjnych Jan Sakot, Eriugena
 wierzył nawet, że to jest tak daleko niebytem, że znajduję
 się poza uszczusiedną Boga, jako że uszczusiedną, można
 nieć tylko o tym, co istnieje, a nie o tym, czego nie ma. Takie
 stwierdzenie nie umniejsza uale uagi, wyboru i jego konsekwen-
 tosiemy śmiało stwierdzać, że gód można określić tylko w odnie-
 sieniu do sytuacji, jako jej brak, a przecież nie zaprzeczamy
 i uotnemu znaczeniu decyzji, aby zrezygnować z pozycji

IIc ~~Stwierdzenie~~ jako to, jako konieczną możliwość
 przedstawił Gottfried Leibniz u swojej koncepcji „najlepszego
 z możliwych światów” ludzie zostali przez Boga obdarzeni
 wolnością i jako tacy mogą wybrać, że i zakłócić pierwotną
 harmonię świata. Możliwość taka jest opisana u samej natury
 wolności. Gdyby Bóg nie dał nam wolności, zapobiegłby pow-
 aaniu ~~świata~~ to, ale tym samym stworzyłby świat ułomny,
 i uazny na podobieństwo teatryku lalkowego, aatem zna-
 anie gorszy niż obecny. Wanta przy tym zauważyć, że Leib-
 nitz ~~nie~~ ogimował, dobre i to jako absolutny przed-
 wa bieguny skali, między którymi rozciąga się nieprzer-
 zana ciągłość stanów pośrednich.

Jeżie tej można zaprzeczyć na gruncie skrajnego de-
 terminizmu, ~~zaprzeczając~~ calkowicie negując istnienie wolności

W odpowiedzi... można... się... jednak... powołać... na... uzwantę z kantowskich... antynomii. Ani... wolności, ani... jej braku nie można... doświadczyć... rozumem... teoretycznym, stąd... ona... jednak... postulat... rozumu... praktycznego, jako... konieczny... warunek... wszelkiej... odpowiedzialności... moralnej... zatem... niezależnie... od tego, czy... jesteśmy... wolni, musimy... żyć... tak, jakbyśmy... byli. Zfó u... wyjściu... skąd... będzie... odurzeniem... się... etyki... wyznawanej... przez... nadzędnym... imperatywu... kategorycznym, a więc... znów... negacja. Jeśli... wykorzystamy... swoje... lub... cudze... w... celu... jako... środek, nie... jako... cel, wybierzemy... złe.

Jednak... nie... wszyscy... pojmowali... złe... jako... negację. Przekonanie, że... u... podstaw... świata... leżą... dwie... niezależne... siły... dobre... i... złe, a... żadna... nie... jest... stała... druga... jest... jedna... z... gdzie... nych... doktryn... materializmu, religii, która... wywołuje... a... naukowy... spór... na... chrześcijaństwo... Wybór... dobra, u... osobionego... przez... Alberta... Masla, lub... złe... reprezentowanego... przez... Angwa... Mainju... nie... jest... odurzeniem... się... lub... zaprzeczeniem... ale... wybór... pozytywnym, nakierowanym... na... jakiś... rzeczywisty... istotny... Przekonanie... to... przeżył... manichejczy... a... kilkadziesiąt... lat... później... katary... Jego... ślad... dopatruje... się... do... dziś, np... w... słynnej... powieści... Michaiła... Buhakowa... „Mistrz... i... Małgorzata”... gdzie... Szatan... mówi... do... Boga... wywołania... Chrystusa... „Czym... byłoby... twoje... dobro, gdyby... nie... istniała... moja... złe? (...). Dławię... i... ludzi... swojego... rzeźnię... Czym... chcesz... wyjąć... wszystkie... dźwiga... i... wybrać... wszystkich... ludzi... dlatego, że... masz... taką... fantazję, aby... panować... nad... światem”

niezmącona... siła?..."

Jednak... w zyciu... doświadczamy, że... zto nigdy... nie bya ce-
em samym... u siebie. Nie... znamy ludzi, którzy... do zto,
u całkowitym... od... które... może... one... przynieść,
a które... same... są... dobre... lub... moralnie... objętne, jak przy-
jemność... bezpieczeństwa... czy... poczucie... własnej... wartości. Zto jest
zatem... wyborem... czymś... negatywnym... podobnie... jak...
niewiedza... jest... brakiem... wiedzy... a nie... jakąś... autonomiczną
wartością.

Sw. Bernard z Clairvaux... uważał, że... człowiek... nosi u sobie
dwa podobieństwa... do Boga: *magnitudo*, jako... uczestnictwo u bar-
kiej mocy... i... inteligencji... oraz... *rectitudo*, jako... boska... prawda. Jego
ostatniego... może... się... wyzwać... stracić... je... przez... grzech, ale... wówczas
powstanie... niemożliwe... i... bolesne... napięcie... między... pogwałconym
rectitudo... a... *magnitudo*, którego... nie... możemy... się... znieść, bo wtedy
zestalibyśmy... istnieć... Szatan... który... od... początku... nosi u siebie
największe... *magnitudo*, a... najbardziej... pogwałcił... swe... *rectitudo*, jest
zatem... najbardziej... ist... u... uszczęśliwienie. Obraz
ten... przekazał... nam... John Milton... w... poemacie... *Raj Utracony*: zto
:o... wybór... wolnych... aniołów... i... wolnych... ludzi... w... konsekwen-
d... się... od... dobra... doznaję... cierpienia... i... samotności, gdy
... ich... duszy... u... pamięta... jaka... powinna... być.

Odnuciszony... z... relatywizmem... moralny... jak... i... determinizm
manicheizm... stwierdzam, że... zto... jest... wyborem... dokonany u
... polegającym... na... odnuceniu... dobra. Jest to... stanowisko
... chrześcijańskiej, ale może być... też... broniące
... filozofii... uznającej... istnienie... apriorycznych... wartości,
... nawet... niektórych... egzystencjalizmu,
... "skarany... na... wolności"... wybiera... zto, jeśli... nie... będzie
... do... sameo... zto.

Strona 14 z 15

MFL_IR

Wypracowanie spełniające minimalne wymagania

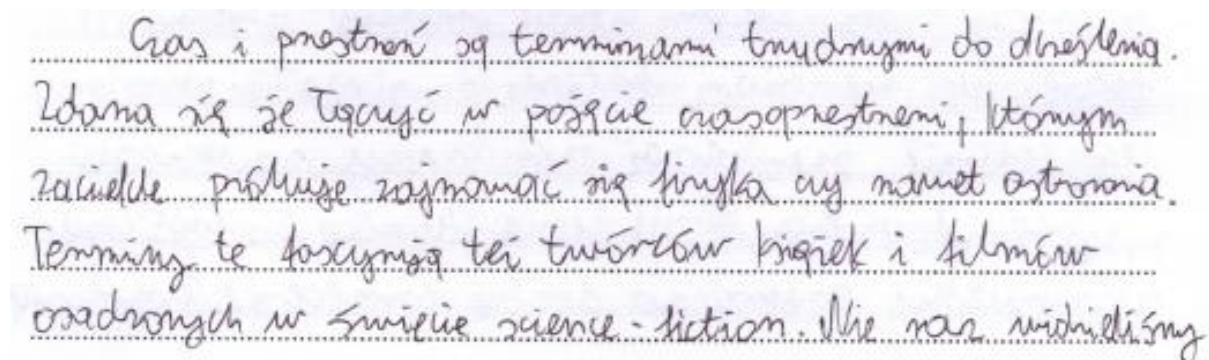
Prezentowane poniżej wypracowanie jest w miarę poprawne merytorycznie i do pewnego stopnia spełnia „kryteria oceniania wypracowania z filozofii”. Jego kompozycja jest prawidłowa i przejrzysta (kryterium III – kompozycja pracy). Wypracowanie posiada wstęp, część główną i zakończenie.

We wstępie Autor wprowadza w poruszany temat i stawia jasno wyrażoną tezę (kryterium I – sformułowanie stanowiska).

Część główna zawiera wywód na rzecz przyjętego stanowiska, wyartykułowanego w tezie. Uzasadnienie jest bezpośrednio odniesione do postawionej tezy (kryterium IIa – adekwatność uzasadnienia) i jest w zasadzie trafne (kryterium IIb – trafność uzasadnienia). Autor przedstawia argumenty na rzecz przyjętego stanowiska, ale odwołania do wiedzy filozoficznej zawierają błędy rzeczowe lub logiczne (np. z jednej strony Autor stwierdza, że idea Platońska jest idealnym obrazem postrzeganego przedmiotu, z drugiej zaś – wzorem postrzeganego przedmiotu). Uzasadnienie jest tylko częściowo pogłębione (kryterium IIc – pogłębienie uzasadnienia), ponieważ argumentacja jest wąska. Autor przywołuje jedynie argumenty. Co prawda Autor przytacza poglądy Berkeley'a oraz empirystów, które uważa za odmienne do przyjętego przez siebie rozwiązania, ale ich prezentacja jest niemerytoryczna i powierzchowna. Ponadto uzasadnienie nie jest krytyczne (kryterium II d – krytyczność uzasadnienia), ponieważ nie zawiera analizy krytycznej argumentów i kontrargumentów. Jest natomiast poparte odwołaniami do innych dziedzin kultury (kryterium IIe – nawiązania do innych dziedzin kultury). Autor uzasadnia swoje stanowisko sięgając do tekstów kultury.

W zakończeniu Autor ponownie przytacza postawioną tezę, zbiera wyniki i podsumowuje przeprowadzone rozważania.

Należy dodać, że wypowiedź jest na ogół poprawna i komunikatywna pod względem językowym (kryterium IV – poprawność językowa).



Czas i przestrzeń są terminami trudnymi do określenia.
Zdania się że łącząc w pojęcie czasoprzestrzeni, którymś
zaczętko próbuje zajmować się fizyka czy nawet astronomia.
Terminy te fascynują też twórców książek i filmów
opracowanych w świecie science-fiction. Właśnie nasz wielki śmig

na drugim etapie podnie w czasie czy przedkwalifikowanie
 konieczny ~~zwiększ~~^{zwiększ}, co odnosi do prawdopodobnie
 będzie możliwe. Ernest Cassirer w „Eseju o ubóstwie”
 stwierdza, że cała rzeczywistość rozmyka się w czasie
 i przestrzeni. Istnienie nie jest w stanie pojęć żadnej
 rzeczy realnej poza czasem i przestrzenią. Nie zgodzam
 się z tym stwierdzeniem. Uważam, że może istnieć
 jakiś byt poza czasem i przestrzenią. Chcę zaznaczyć,
 że prawdopodobnie jest on możliwy do poznania
 przez człowieka, gdyż ponieważ człowiek jest niezależny od natury.

O pewnym filozofie powiedziano kiedyś, że całą
 historię filozofii można streścić w przyporządk do jego dniei.
 Platon i jego koncepcja idei doskonale ukazuje
 istnienie czegoś poza światem materialnym. Jeżeli
 stół, który jest podporą dla człowieka, w którym istnieje
 piasek, istnieje to tylko dlatego, że jest on rzecz
 materialną w świecie postrzeganym przez nasz umysł,
 a jego pierwowzór zawarty jest w świecie idei.
 Idealny obraz przedmiotu, który w doczesnym świecie
 i przestrzeni postrzegam, znajduje się gdzieś
 w świecie idei. Zatem pojęcie „stoła” jest mi
 znane, ale nie mam dostępu do niego bezpośrednio,
 lecz jedynie przez drogę tych rzeczy „na wór”...

Święty Augustyn głosił teorię iluminacji. Głównym
 odłamywaniem prawd na drodze oświecenia umysłowego.

Wskazywało mi się skożanienie ze św. Tomaszem z Akwinu, który jako wielki teolog i filozof, uznany przez Kościół, napisał „Summa theologiae”. Wtórnej w pełni nie zdolał ukonńczyć przed śmiercią. Jego najważniejsze dzieło miało leżeć jak Biblii w czasie trwania odhrom powszechnego. Wtórnie ten atomek przed śmiercią, mając mistyczne widzenia, powiedział, że wszystko, co napisał o Bogu jest słomą, a więc nadaje się do palenia, bo ludzki umysł jest za słaby, aby zrozumieć te mistyczne kwestie. Wanta zaznaczyć, że św. Tomasz swoje dzieło pisał po wielogodzinnej mistycznej medytacji. Prawdopodobnie dlatego Kościół uznaje jego dzieło w tak szczególny sposób. Jest to doskonały przykład umyślności, który w niemiecki sposób opisał porażenijskie rozumienie i odhony. Tworzył w czasie i pretnemni, ale pisał o tym, co jest poza rozumem i pretnemni.

Formo Święte, które w tej chwili pragnę potraktować jako tekst kulturowy wiele razy opisuje spotkanie atomek z Bogiem. Realnie istnieje Bóg, który jest atomekym podmiotem miarnej chnieściości, wieloletnie ukazywał się atomekowi. Poglądem niech będzie zera opisana w Starym Testamencie, gdzie Bóg przemawia do Mojżesza w postaci

słonecznego krawca. Opis ten jest również opisem podstawowy
 miamy judaistycznej. Próbę utonięcia pojął i zromantyzował
 król nielubny od niego. Bóg królów pora naszym
 i przetrwania ukazał się w realnej rzeczywistości dając
 porańcę utonięciowi. Przedobrac do tradycji Włosego
 Testamentu, podobnie król z Jezusem Chrystusem,
 który w tajemniczym widzeniu jako Bóg wstąpił
 z nieba i stał się utonięciem umiarkując innym
 ludzkom podobnie z Bogiem w dalszym uosobieniu.

Próbę widzenia Jezusa ukazuje, że miara
 utonięcia król twórcy ~~nie~~ ^{skoro} potrzebował się takiego
 uducha od swojego Boga. Prawdopodobnie stąd
 król nie ogromny ocaunek dnieńców do
 starożytnych królów w miernie, którzy poraowali Boga
 tylko w sposób mistyczny. ^{król porańcę miara w rzeczywistości} We współczesnych uosobieniach
 jest to jednak jilnym argumentem, gdyż król
 przynależeli mieli miernie ludzkom, którzy dawał
 wtedy byli ^{gdy Bóg chciał po nich} tonizując król wszystkie pora kwestie
 należy stwierdzić, że Bóg istnieje pora uosobieniem
 i porańcę Jego jako realnego króla jest możliwe
 przez utonięcia.

Z moją argumentacją niezgodził się Berkeley,
 który stwierdził, że wszelkie idee istnieją tylko
 w ludzkim umyśle, a ten król opis utonięcia
 ocałony jest w jilnym uosobieniu i przetrnieniu.

ludzki umysł jest ratem w stanie, nastany niego,
 pojąć tylko to, co może postnagać. Postnagamy
 jedynie utarano idea czy umowia umyśle.
 Jeśli myśleliśmy istnienie czegoś ponad światem
 materialnym to nasz umysł nie mógł tego pojąć.
 Jednak Berkeley pniżuje, że umysł skoncone
 istnieje tylko w umyśle jakiegoś Ducha Włecznego.
 Włecdy duch ten istnieje w innych namach czasoprzestrzeni,
 więc jest niedostępny dla umyśle.

Problemem poznania czegoś pozamiatkiego, ale
 realnie istniejącego są pewno nie mogli się
 empirycyści. Prawy oni łoniem jedynie to,
 co realnie jest możliwe do uadania. Badamy
 przedmiot, idea, podmiot musi istnieć w ich czasie
 i przestrzeni, dny mogli w czasie stwierdzić, że istnieje.

Kiedyś oglądałem film „Atlas Osmur” jest
 to wspomnie dzieło twórców „Matrixa”, którzy
 wtedy byli jeszcze młodzieńcami o nazwisku Wachowski
 (dziś są siostrzami, po zbiegu mianu stni). Osmur ten
 mówi o zależności czasu. Akcja filmu dzieła
 się w różnych epokach. Jednak każdy z tych bohaterów
 odhrywał w czasie i świecie to samo. Czasomie było
 niezależne od czasu. Maty odt dlnoci w przeszłości
 kłósti się w filmie wielką reszucją w przyszłości.
 Osmur zdnie bohaterowie, ho następnym w czasie,

pisali wspólne dzieje świata i historii, która
nie ma końca. Wreszcie potrafili pojąć to samo,
co sięgali po nich, ponimo różnicy czasu.
Dokonałe ukonnie to odpowiedzialność za świat,
która w piękny sposób nawiązuje się w czasie,
który czasem jest dla nas niedostępny.

Nie natłumie jest istnienie nasy realnych pora
czasem i przestrzenią. Maie to być świat idei, Bóg czy
nawet umysł Boga Wielkiego. Istotną formą była
możliwość pojęcia tego przez człowieka. Uważam,
że człowiek jest w stanie umieć się ponad samy
czas i przestrzeń, aby pomóc to, ~~co jest~~
co uznawane jest za mistyczne, metafizyczne,
idealne a nawet nieporównawalne. Historia
ukazuje wiele form na poziomie mistyki, które
w warunkach czasu i przestrzeni są niemożliwe.
Forma człowieka jest niezależna od warunków.
Jakiś autor podobno kiedyś powiedział, że tylko
język i literatura są formami naszego umysłu.
Język jako wyzwanie to, co ma być swoje miejsce.
Filozofia rozumiana jako system pojęć, rozumowań,
rozumowań, deklaracji - Umysł myślicy chce porzucić
wzrostliwego. Człowiek nie może stworzyć sobie sam
i opowiedzieć w tym, co chce pomóc...
Człowiek jest wolny od czasu, przestrzeni, a nawet realności.

Wypracowanie w niskim poziomie merytorycznym.

Prezentowane wypracowanie stoi na niskim poziomie merytorycznym i spełnia tylko niektóre „kryteria oceniania wypracowania z filozofii”.

Struktura wypracowania jest uporządkowana (kryterium III – kompozycja pracy). Wypracowanie składa się ze wstępu, części głównej i zakończenia.

Wstęp ogranicza się tylko do podania odtwórczej tezy, która jest jednak jasno wyrażona (kryterium I – sformułowanie stanowiska).

Część główna zawiera nieprecyzyjny wywód na rzecz przyjętego stanowiska, wyrażonego w tezie. Uzasadnienie ma jednak luźny związek z przyjętym stanowiskiem i jest chaotyczne, niepogłębione i niekrytyczne (kryteria IIa/b/c/d). W tezie Autor stwierdza, że nie zgadza się z poglądem, iż nie możemy **pojąć** żadnej rzeczy poza kontekstem czasu i przestrzeni. Przynajmniej za argumenty służyć wykazaniu, że **postrzeganie** świata, warunkowane przez czas i przestrzeń, uniemożliwia odkrycie prawdziwej natury rzeczy. Argumenty mają dowodzić, że jest możliwe pojmowanie rzeczy poza kontekstem czasu i przestrzeni. Autor nie wyjaśnia jednak, czym jest postrzeganie rzeczy, czym jest pojmowanie rzeczy i w jakim stosunku pozostaje jedno do drugiego. Można odnieść wrażenie, że postrzeganie w ujęciu Autora dzieli się na postrzeganie zmysłowe i pojmowanie, co jeszcze bardziej zaciemnia wywód. Pierwsze miałyby się odbywać tylko w warunkach czasu i przestrzeni, natomiast drugie nie musiałyby być warunkowane przez czas i przestrzeń. W rezultacie, argumentacja Autora jest szczątkowa, z przewagą argumentów perswazyjnych. Na dodatek, Autor popełnia błędy rzeczowe, gdy przedstawia paradoksy Zenona z Elei.

W zakończeniu Autor stara się zebrać wyniki i podsumować swoje rozważania, ale zamieszczona konkluzja jest enigmatyczna i niejednoznaczna.

Należy dodać, że wypracowanie jest napisane językiem w większości komunikatywnym (kryterium IV – poprawność językowa). Pojawiają się tylko nieliczne błędy językowe.

Nie zgadzam
~~się~~ się z poglądem, że nie
możemy pojąć żadnej rzeczy poza
kontekstem czasu i przestrzeni. ~~Atte~~
Albert Einstein udowodnił światu, że czas

i przestrzeni to jedno, a nawet wyjaśnić mechanizm ich działania i zależności. Sprawiło to, że wiele kwestii które były dotąd jedynie ~~o~~ przedmiotami dociekania, stało się solidnymi, popartymi liczbowymi danymi faktami. Jesteś człowiek to istota przestrzenna. Rozumiemy kierunki, ponieważ ~~coś~~ od urodzenia przeniesiony się w przestrzeni. Rozumiemy też czas, ponieważ stanowi on nieodłączny element naszego życia.

Zenon z Elei pokazał jednak, że postrzeganie świata jedynie w kategorii czasoprzestrzeni daje nieciekawe rezultaty. Weźmy mu przykład jego eksperyment myślowy o wystrelonej strzałce. W teorii mu on doświadczyć, że ruch nie istnieje, w praktyce jednak jest on paradoksem. Zenon z Elei przedstawił sytuację, w której wystrelona strzałka - nim dotrze do celu - pokona pewną część drogi. W połowie lotu będzie to $\frac{1}{2}$ drogi, w ćwierci $\frac{1}{4}$ itd. ~~W ten sposób~~ Zenon ustalił, że w każdym z tych miejsc strzałka zamydla się w bezruchu, a miejsc tych jest nieskończona ilość. Wynikowały z tego, że strzałka nie może się poruszyć, ponieważ

na każdym etapie lotu zmajstrować się w sporymku. Widać się to ze zmysłowym postrepieniem ruchu.

Lezon z Glei przedstawia również inny eksperyment myślowy, w którym śugają się wżoniek i żółw. Jako, że pierwszy jest szybszy, daje drugiemu przewagę. Wżoniek startuje dopiero wtedy, gdy żółw pokona $\frac{1}{2}$ drogi. Jeśli postrepiakłyś świat jedynie w kontekście czasu i przestrzeni, musielbyśmy uznać, że wżoniek nigdy nie dogoni żółwia. ~~Ważne~~

Kolejnym przybliżeniem ~~to~~ kolejny przykład niemiech postawy książki Franka Abotta pt. „Flathandia”. Głównym bohaterem książki jest dwuwymiarowa figura, symbolizująca wżonika i jego ograniczoną percepcję. Figura ta postrepa świat jedynie w dwóch wymianach przestrzeni, dlatego gdy spotyka trójwymiarową kulę - postrepa ją jako prostą, dwuwymiarową linię. Trójwymiar jest dla płaskiej figury czymś niepojętym, ale przede wszystkim czymś, czego nie jest zdolna zarejestrować zmysłami.

Książka ~~Netta~~ Alberta dostrzega ograniczenia ustalonego względem postrzegania przestrzeni. Fizycy teoretyczni uwahodzili istnienie kilkunastu wymiarów przestrzennych, których nigdy nie zdolony dostrec gołym okiem.

Czas i przestrzeń nie powinny więc warunkować naszej percepcji, ponieważ jakkolwiek głęboko nie bylibyśmy w nich zakorzenieni, to ~~zawsze~~ ich natura nie zawsze pozostanie niezgodna z intuicją. Do postrzegania rzeczywistości potrzebujemy umysłu, oraz narzędzi takich jak logika czy teorie nauki ścisłe. Prawdziwa natura rzeczy bywa bowiem nieuchwytna i nie możemy ograniczać się przy próbach jej uchwycenia.

3. Wnioski i rekomendacje

Analiza wyników egzaminu maturalnego i rozwiązań zadań arkusza maturalnego dostarcza materiału badawczego, na podstawie którego można sformułować kilka wskazówek dla nauczycieli pracujących z uczniami w zakresie nauczania filozofii. Nauczyciele powinni:

- a. zapoznawać z filozoficzną aparaturą pojęciową i terminologią filozoficzną w taki sposób, aby uczniowie uzyskali elementarny poziom rozumienia tego typu wiadomości i umieli przedstawić je w innej formie, niż były zapamiętane,
- b. rozwijać u uczniów umiejętność logicznego myślenia z wykorzystaniem podstawowych wiadomości z zakresu logiki (klasyczny rachunek zdań, system dedukcji naturalnej klasycznego rachunku zdań, sylogistyka, rozumowanie dedukcyjne, redukcyjne, przez analogię),
- c. rozwijać u uczniów umiejętność przyjmowania postawy dialogicznej oraz umiejętność samodzielnego i krytycznego myślenia, opartego na kryteriach, samokorygującego się i wrażliwego na kontekst,

- d. rozwijać u uczniów umiejętności: werbalizowania problemów, argumentowania i wyciągania wniosków, uzasadniania własnego stanowiska, rozumowania w oparciu o przyjmowane założenia, wykrywania założeń leżących u podstawy formułowanych twierdzeń, dostrzegania sprzeczności w wypracowanych wypowiedziach, uwzględniania różnych punktów widzenia,
- e. kształtować u uczniów umiejętność holistycznego podejścia do analizowanego problemu filozoficznego i uczyć odnajdywania związków pomiędzy badanym zagadnieniem filozoficznym i innymi dziedzinami kultury,
- f. kształtować u uczniów umiejętność pisania rozprawek filozoficznych na bazie umiejętności wyróżnionych w punkcie 3, 4 i 5.

HISTORIA MUZYKI

Poziom rozszerzony

1. Opis arkusza

Arkusz egzaminacyjny z historii muzyki na poziomie rozszerzonym zawierał 22 zadania: 5 zamkniętych, 16 otwartych krótkiej odpowiedzi oraz wypracowanie do napisania na wybrany temat spośród: „Temat 1. Echa twórczości muzycznej epok minionych w muzyce XX wieku. Omów je z odwołaniami do wybranych przykładów z literatury muzycznej.” oraz „Temat 2. Omów genezę i przeobrażenia symfonii klasycznej na wybranych przykładach dzieł klasyków wiedeńskich.”

Zadania sprawdzały wiadomości oraz umiejętności ujęte w trzech obszarach wymagań ogólnych:

- I. Odbiór wypowiedzi i wykorzystanie zawartych w nich informacji (11 zadań, w tym 5 zadań zamkniętych łącznie za 6 punktów oraz 6 zadań otwartych łącznie za 10 punktów).
- II. Tworzenie wypowiedzi (jedno zadanie za 25 punktów z poleceniem napisania wypracowania na wybrany temat).
- III. Analiza i interpretacja tekstów kultury (10 zadań otwartych krótkiej odpowiedzi łącznie za 19 punktów).

Do wybranych zadań w arkuszu dołączone były przykłady dźwiękowe nagrane kolejno na płycie oraz przykłady nutowe. Uczeń mógł korzystać z odtwarzacza nagrań. Za rozwiązanie wszystkich zadań można było otrzymać łącznie 60 punktów.

2. Dane dotyczące populacji zdających

Tabela 1. Zdający rozwiązujący zadania w arkuszu standardowym*

Liczba zdających		11
Zdający rozwiązujący zadania w arkuszu standardowym	z liceów ogólnokształcących	10
	z techników	1
	ze szkół na wsi	-
	ze szkół w miastach do 20 tys. mieszkańców	1
	ze szkół w miastach od 20 tys. do 100 tys. mieszkańców	3
	ze szkół w miastach powyżej 100 tys. mieszkańców	7
	ze szkół publicznych	10
	ze szkół niepublicznych	1
	kobiety	4
	mężczyźni	7

* Dane w tabeli dotyczą tegorocznych absolwentów.

Z egzaminu zwolniono 1 osobę – laureata/finalistę Olimpiady Artystycznej.

Tabela 2. Zdający rozwiązujący zadania w arkuszach dostosowanych

Zdający rozwiązujący zadania w arkuszach dostosowanych	z autyzmem, w tym z zespołem Aspergera	-
	słabowidzący	-
	niewidomi	-
	słabosłyszący	-
	niesłyszący	-
	ogółem	-

3. Przebieg egzaminu

Tabela 3. Informacje dotyczące przebiegu egzaminu

Termin egzaminu		18 maja 2017 r.	
Czas trwania egzaminu		180 minut	
Liczba szkół		8	
Liczba zespołów egzaminatorów		-	
Liczba egzaminatorów		-	
Liczba obserwatorów ³ (§ 8 ust. 1)		-	
Liczba unieważnień ⁴	w przypadku:		
	art. 44zzv pkt 1	stwierdzenia niesamodzielnego rozwiązywania zadań przez zdającego	-
	art. 44zzv pkt 2	wniesienia lub korzystania przez zdającego w sali egzaminacyjnej z urządzenia telekomunikacyjnego	-
	art. 44zzv pkt 3	zakłócenia przez zdającego prawidłowego przebiegu egzaminu	-
	art. 44zzw ust. 1	stwierdzenia podczas sprawdzania pracy niesamodzielnego rozwiązywania zadań przez zdającego	-
	art. 44zzy ust. 7	stwierdzenie naruszenia przepisów dotyczących przeprowadzenia egzaminu maturalnego	-
	art. 44zzy ust. 10	niemożność ustalenia wyniku (np. zaginięcie karty odpowiedzi)	-
Liczba wglądów ⁴ (art. 44zzz)		-	
Liczba prac, w których nie podjęto rozwiązania zadań		-	

³ Na podstawie rozporządzenia Ministra Edukacji Narodowej z dnia 21 grudnia 2016 r. w sprawie szczegółowych warunków i sposobu przeprowadzania egzaminu gimnazjalnego i egzaminu maturalnego (Dz.U. z 2016 r., poz. 2223).

⁴ Na podstawie ustawy z dnia 7 września 1991 r. o systemie oświaty (tekst jedn. Dz.U. z 2016 r., poz. 1943, ze zm.).

4. Podstawowe dane statystyczne

Wyniki zdających

Tabela 4. Wyniki zdających – parametry statystyczne *

Liczba zdających	Minimum (%)	Maksimum (%)	Mediana (%)	Modalna (%)	Średnia (%)	Odchylenie standardowe (%)
11	2	100	55	-	51	35

* Parametry statystyczne są podane dla grup liczących 30 lub więcej zdających.

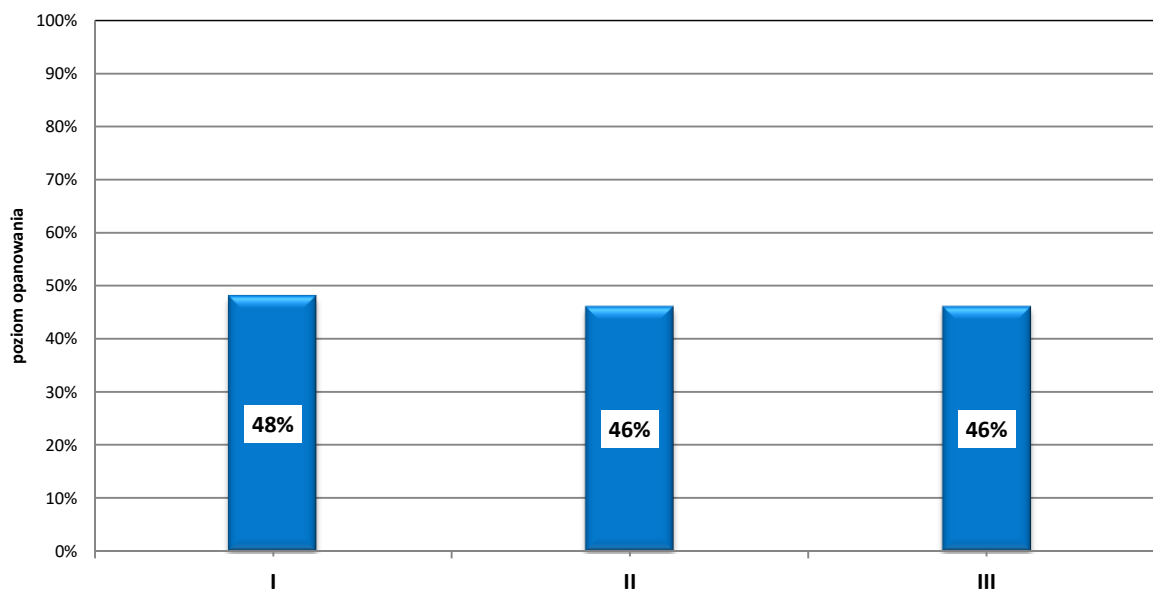
Poziom wykonania zadań

Tabela 5. Poziom wykonania zadań (wskaźniki krajowe)

Nr zad.	Wymaganie ogólne	Wymaganie szczegółowe	Poziom wykonania zadania (%)
1.	I	Zdający rozróżnia i określa podstawowe instrumenty występujące w kulturze antycznej Grecji (1.6).	51
2.	I	Zdający rozróżnia i określa podstawowe instrumenty występujące w kulturze antycznej Grecji (1.6).	37
3.	I	Zdający rozróżnia i charakteryzuje gatunki i formy muzyczne: zna nazwy części mszy (1.5.b).	62
4.	I	Zdający rozróżnia i charakteryzuje rodzaje średniowiecznego organum (1.5.b).	46
5.	I	Zdający rozróżnia i określa średniowieczne formy i gatunki muzyczne (1.5.b).	48
6.	III	Zdający rozróżnia i określa średniowieczne formy i gatunki muzyczne (1.5.b). Zdający na podstawie analizy słuchowej wskazuje przynależność utworu do danego stylu (3.1.b).	41
7.	III	Zdający zna twórczość J.S. Bacha, rozróżnia instrumentalne gatunki i formy polifoniczne epoki baroku (1.5.c; 1.7.b). Zdający odczytuje informacje zawarte w tekście historycznym (3.2).	19
8.	I	Zdający rozróżnia i określa instrumenty muzyczne epoki baroku; potrafi wskazać zabiegi obecne w praktyce improwizacji (1.6).	71
9.	I	Zdający poprawnie posługuje się terminami i pojęciami muzycznymi z zakresu metryki; rozróżnia formy taneczne (1.1.a; 1.5.c).	54
10.	III	Zdający na podstawie analizy słuchowej rozpoznaje i opisuje cechy języka muzycznego i gatunków typowych dla epoki romantyzmu (3.1.b; 3.1.c).	61
11.	I	Zdający rozróżnia i charakteryzuje formy wokalne-instrumentalne epoki klasycyzmu; zna twórczość operową W.A. Mozarta (1.5.b; 1.7.b).	44

Nr zad.	Wymaganie ogólne	Wymaganie szczegółowe	Poziom wykonania zadania (%)
12.	III	Zdający rozróżnia i charakteryzuje miniatury instrumentalne epoki romantyzmu; zna twórczość F. Chopina; na podstawie analizy słuchowo-wzrokowej rozpoznaje i opisuje techniki kompozytorskie (1.5.c; 1.7.a; 3.1.a).	58
13.	I	Zdający zna postaci wybitnych wykonawców muzyki (1.9.c).	38
14.	III	Zdający na podstawie analizy słuchowej rozpoznaje i opisuje cechy stylu typowe dla epoki baroku a obecne w piosence <i>Yellow Submarine</i> zespołu The Beatles (3.1.b).	71
15.	I	Zdający określa i charakteryzuje XX-wieczne techniki kompozytorskie (1.3.b). Zdający na podstawie analizy wzrokowej rozpoznaje i opisuje cechy i rodzaje zapisu muzycznego (3.1.d).	43
16.	III	Zdający poprawnie określa rodzaj zastosowanej faktury polifonicznej; zna twórczość J. Haydna (1.1.c; 1.7.b). Zdający na podstawie analizy słuchowo-wzrokowej rozpoznaje i opisuje cechy języka muzycznego – fakturę, obsadę, typ wyrazowości (3.1.b).	57
17.	III	Zdający określa elementy muzyczne kształtujące charakter dzieła muzycznego; charakteryzuje twórczość L. van Beethovena; rozróżnia obsady wykonawcze typowe dla orkiestry symfonicznej epoki klasycyzmu (1.1.a; 1.7.b; 1.9.g). Zdający na podstawie analizy słuchowo-wzrokowej rozpoznaje i opisuje podstawowe cechy języka muzycznego epoki klasycyzmu – typ wyrazowości, obsadę wykonawczą (3.1.b).	54
18.	III	Zdający rozpoznaje technikę przetworzeniową obecną w symfonie L. van Beethovena oraz wskazuje na nowatorskie traktowanie elementów dzieła muzycznego (1.3.a; 1.3.b; 1.7.b). Zdający na podstawie analizy tekstu historycznego (recenzja) odczytuje informacje istotne dla problemu (3.1.a; 3.2).	20
19.	III	Zdający charakteryzuje podstawowe cechy języka muzycznego – obsadę wykonawczą i sposoby porządkowania materiału dźwiękowego (1.1.b; 1.6). Zdający stosuje posiadaną wiedzę do analizy słuchowo-wzrokowej utworów muzycznych, rozpoznaje i opisuje cechy stylów muzycznych (3.1.b).	43
20.	III	Zdający na podstawie analizy słuchowej określa i charakteryzuje techniki kompozytorskie charakterystyczne dla różnych stylów muzycznych, a wykorzystane przez K. Pendereckiego (3.1.a).	39
21.	I	Zdający zna twórczość K. Pendereckiego (1.7.a).	22
22.1.	II	Zdający formułuje przejrzystą wypowiedź pisemną, określając genezę i przeobrażenia symfonii klasycznej; popiera własne poglądy właściwie dobranymi przykładami twórczości omawianego okresu (2.1.a; 2.2.a-c; 2.3; 2.4).	Zgodność treści pracy z tematem; rozpoznanie problemu sformułowanego w temacie.
22.2.			Trafne przywołanie faktów istotnych dla tematu; omówienie przywołanych faktów.

Nr zad.	Wymaganie ogólne	Wymaganie szczegółowe	Poziom wykonania zadania (%)
22.3.		Dobór przykładów z literatury muzycznej, ilustrujących omawiane fakty	50
22.4.		Jakość omówienia.	39
22.5.		Poprawne stosowanie terminologii.	49
22.6.		Uporządkowanie treści – kompozycja i język, logika wywodu i wnioskowania, język i estetyka pracy.	49



Wykres 1. Poziom wykonania zadań w obszarach wymagań ogólnych (wskaźniki krajowe)

Komentarz na podstawie wyników krajowych

W roku 2017 do egzaminu maturalnego z historii muzyki w nowej formule, obowiązującej od 2015 roku, przystąpili po raz trzeci absolwenci liceów ogólnokształcących, a po raz drugi – absolwenci techników. Egzamin ten odbył się tylko na poziomie rozszerzonym. Średni wynik, jaki osiągnęli wszyscy absolwenci (liceów oraz techników łącznie) wynosi 47% i jest niższy od wyniku z zeszłego roku o trzy punkty procentowe. Absolwenci liceów osiągnęli średni wynik 55%, natomiast absolwenci techników osiągnęli wynik 13%.

1. Analiza jakościowa zadań

Poziom wykonalności tegorocznego arkusza maturalnego z historii muzyki wyrażony w procentach (czyli średni wynik procentowy) wyniósł 47%, w związku z czym arkusz ten klasyfikuje się jako trudny. Natomiast poziom wykonalności arkusza uzyskany przez absolwentów liceów (55%) pokazuje, że dla tej grupy zdających arkusz okazał się umiarkowanie trudny.

Tegoroczny arkusz maturalny z historii muzyki składał się z 22 zadań, za które można było uzyskać łącznie 60 punktów. 1 zadanie w arkuszu (co stanowi 5% liczby wszystkich zadań) okazało się dla zdających bardzo trudne, 12 zadań (54% liczby wszystkich zadań) okazało się trudne, 7 zadań (32% liczby wszystkich zadań) było umiarkowanie trudne, natomiast 2 zadania (9% liczby wszystkich zadań) okazały się łatwe. Zadań bardzo łatwych nie było. Procentowy rozkład punktacji na poszczególnych stopniach trudności przedstawia się następująco. Łączna liczba punktów jakie można było uzyskać za zadania bardzo trudne stanowiła 3% maksymalnej liczby punktów możliwych do osiągnięcia; łączna liczba punktów jakie można było uzyskać za zadania trudne stanowiła 72% punktów możliwych do osiągnięcia; łączna liczba punktów, jakie można było uzyskać za zadania umiarkowanie trudne stanowiła 20% punktów możliwych do osiągnięcia, natomiast łączna liczba punktów, jakie można było uzyskać za zadania łatwe stanowiła 5% punktów możliwych do zdobycia. Widzimy, że udział w arkuszu zadań bardzo trudnych oraz łatwych jest niewielki (zarówno jeżeli chodzi o liczbę zadań i możliwych do zdobycia za nie punktów). W arkuszu dominowały zadania trudne oraz umiarkowanie trudne.

Najlepiej uczniowie poradzili sobie z zadaniami 8. i 14. Oba należały do kategorii zadań otwartych krótkiej odpowiedzi. Poziom wykonania każdego z nich wyniósł 71%. Zadanie 8. polegało na wypisaniu – w oparciu o zamieszczoną w arkuszu ilustrację – dwóch instrumentów, które w epoce baroku wykonywały partie częściowo improwizowane. Ponadto należało wyjaśnić, jakie zabiegi, w odniesieniu do wymienionych instrumentów, składały się na praktykę barokowej improwizacji. Większość zdających poprawnie wskazywała przedstawione instrumenty (flet poprzeczny, klawesyn), w miejsce sugerowanego tytułem obrazu fletu wymieniano niekiedy skrzypce lub violę da gamba. Nieco trudniejsze okazało się opisanie typowych dla baroku zabiegów improwizacyjnych.

Zadanie 14., wchodzące w obszar analizy słuchowej, wymagało rozpoznania i opisanie cech stylu barokowego zastosowanych przy aranżacji piosenki *Yellow Submarine* zespołu The Beatles (piosenka pochodziła z płyty *Beatles go Baroque*). Maturzyści prawidłowo podawali argumenty uzasadniające tytuł płyty, na co z pewnością miał wpływ trafny wybór przykładu dźwiękowego – w przedstawionej aranżacji szczególnie wyraźne było nawiązanie do *concerto grosso* oraz wykorzystanie klawesynu realizującego partię *basso continuo*⁴.

W arkuszu można wyróżnić trzy zadania, z którymi zdający poradzili sobie najsłabiej (każde z tych zadań jest na poziomie wykonalności poniżej 25%). Były to: zadanie 7., zadanie 18. oraz zadanie 21. Wszystkie one dotyczyły zagadnień szczegółowych związanych z twórczością kompozytorów wymienionych w podstawie programowej zdawanego przedmiotu.

⁴ Warto zauważyć, że w kolejnym już roku łatwe okazało się zadanie odwołujące się do utworów będących bądź aranżacjami muzyki klasycznej (2016: *Chopin impressions* Leszka Możdżera), bądź aranżujących utwory współczesne w stylach dawnych (2017: *Beatles go Baroque*).

W zadaniu 7. (poziom wykonania – 19%) wymagano od zdających, by na podstawie informacji zawartych w poleceniu i przytoczonym tekście (cytat z Alberta Schweizera) rozpoznali kompozytora oraz tytuł rozbudowanego cyklu polifonicznego. Liczna grupa maturzystów nie potrafiła skojarzyć podanych informacji (rok powstania, dedykacja, pochodzenie tematu, faktura) z dziełem J.S. Bacha (*Musikalisches Opfer*). Nieuważna analiza danych sprawiła, iż zdający przypisali powstały w 1747 roku utwór kompozytorowi zmarłemu przed tą datą (D. Buxtehude), bądź urodzonemu niemal dziesięć lat później (W.A. Mozart), za „rozbudowany cykl polifoniczny” uznali zaś np. *Eine kleine Nachtmusik* (tu – błędnie przypisany J.S. Bachowi). Wśród odpowiedzi nieprawidłowych znajdujemy również nazwiska Haendla i Górczyckiego. Zdarzało się również, iż zdający, rozpoznawszy prawidłowo nazwisko kompozytora, przywoływali niewłaściwe tytuły (wymieniony w jednym z zadań dwuczęściowy zbiór preludii i fug *Das wohltemperierte Klavier* powstawał w latach wcześniejszych). Przytoczone błędy świadczą o brakach w wiedzy na temat życia i twórczości jednego z największych kompozytorów epoki baroku. Dopełnieniem zadania był wybór właściwej nazwy formy polifonicznej wykorzystanej przez Bacha w omawianej kompozycji. Pojawiające się błędne odpowiedzi (np. toccata czy preludium) były często konsekwencją określenia niewłaściwego dzieła.

Kolejne trudne zadanie (zadanie 18., poziom wykonania – 20%) dotyczyło jednego z bardziej znanych dzieł Beethovena – *III Symfonii Es-dur* op. 55. Należało wskazać nazwę obecnej w symfonii techniki przetworzeniowej oraz podać dwie spośród wielu nowatorskich cech dzieła (np.: umieszczenie marsza żałobnego jako części drugiej i wariacji jako części finałowej, pojawienie się nowego materiału tematycznego w przetworzeniu części pierwszej). Duża liczba zdających błędnie rozumie pojęcie techniki kompozytorskiej. Przywoływane terminy odnoszą się często do budowy materiału dźwiękowego (np. chromatyka) lub charakteryzują jakość brzmieniową utworu (monumentalizm). Pojawiają się również nazwy technik nie mających związku z dziełem Beethovena (np. technika przeimitowana czy koncertująca). Pytanie o dwie nowatorskie cechy *Eroiki* wykazało, że i w tym obszarze wiedza maturzystów jest bardzo powierzchowna. Znajdujemy m.in.: „wprowadzenie marsza żałobnego zamiast scherza”, „zmianę składu orkiestrowego”, „rezygnację z czystej faktury homofonicznej” (pierwsza odpowiedź jest błędna, druga – nieprecyzyjna, w trzeciej zaś podaną cechę trudno uznać za nowatorską).

Zadanie 21. (poziom wykonania – 22%) polegało na podaniu tytułu utworu K. Pendereckiego o tematyce religijnej, którego integralną częścią stała się wcześniej powstała kompozycja wokalna tego twórcy – *Stabat Mater* (analizowana słuchowo w zadaniu 20.). Większość zdających przywoływała niewłaściwe dzieła, np. *Polskie Requiem* czy *Veni Creator*, a nawet – przeznaczony na instrumenty smyczkowe – *Tren*. Pojawiały się także tytuły spoza dorobku kompozytorskiego Pendereckiego, np. *Siedem ostatnich słów Chrystusa na krzyżu*. Ta ostatnia kompozycja napisana została przez J. Haydna, a znalazła się wśród odpowiedzi omyłkowo – chodziło zapewne o *Siedem Bram Jerozolimy*. Często podawano także błędny tytuł dzieła (np. *Pasja wg św. Marka/Jana*), bądź nie udzielano odpowiedzi.

Przy tej okazji warto wspomnieć o potrzebie zapamiętywania tytułów w ich prawidłowym brzmieniu. Oryginalna, choć zapewne trudna do zapamiętania przez część uczniów nazwa kompozycji Pendereckiego – *Passio et Mors Domini Nostri Jesu Christi secundum Lucam* – często występuje w skróconym tłumaczeniu polskim jako *Pasja według św. Łukasza*. Należy uświadomić uczniom, że takie zapisy tytułów, jak *Pasja św. Łukasza*, *Pasja Łukasza*, bądź *Pasja*, mimo prawidłowego wskazania dzieła, są nieprecyzyjne (nie św. Łukasz jest wszak autorem kompozycji).

Słabe wyniki osiągnięte w tym zadaniu dowodzą zarówno braku znajomości dzieł tego czołowego polskiego kompozytora współczesnego, jak również braku umiejętności czerpania z wiedzy humanistycznej (treść sekwencji *Stabat Mater* wyraźnie wskazuje na wydarzenia pasyjne). Warto raz jeszcze podkreślić, że zadanie to łączyło się tematycznie z poprzednim, co powinno wyeliminować takie odpowiedzi, jak np. instrumentalny *Tren*. Krzysztof Penderecki jest jednym z trzech współczesnych kompozytorów polskich umieszczonych w wymaganiach szczegółowych podstawy programowej⁵. Warto, by zdający zapoznali się z tymi twórcami, ich dokonaniem i biografiami w sposób mniej powierzchowny.

⁵ Obok Witolda Lutosławskiego i Henryka Mikołaja Góreckiego.

W zadaniu 22. zdający dokonywali wyboru między dwoma tematami wypracowań. W temacie 1. należało opisać echa twórczości epok minionych w muzyce XX wieku. Temat 2. wymagał przedstawienia genezy i przeobrażeń symfonii klasycznej na wybranych przykładach dzieł klasyków wiedeńskich. Tematy okazały się dla zdających trudne – ogólny poziom wykonania tego zadania wyniósł 46%, przy czym najwyżej, choć wciąż w granicach zadań umiarkowanie trudnych, oceniono zgodność treści prac z tematem i właściwe rozpoznanie sformułowanego w temacie problemu (poziom wykonania – 51%), najniższy wynik otrzymali zaś zdający za jakość omówienia (poziom wykonania – 39%).

W wielu pracach pisanych na pierwszy temat znajdujemy logiczną konstrukcję i właściwą kompozycję tekstu. Zwracano w nich uwagę na różnorodne sposoby wykorzystywania dorobku twórczego epok minionych w muzyce XX-wiecznej i podawano odpowiednio dobrane przykłady z literatury muzycznej; wymieniano: sięganie po cytaty z dawnych utworów (m.in. *XV Symfonia* D. Szostakowicza), dawne gatunki i formy (m.in. *Toccata* B. Szabelskiego, *Pasja wg św. Łukasza* K. Pendereckiego), teksty utworów wokalnych (*Stabat Mater* Pendereckiego) lub wokально-instrumentalnych (*III Symfonia* H.M. Góreckiego). W większości pracach zabrakło jednak określenia źródeł zainteresowanie kulturą muzyczną wieków przeszłych, w wielu zaś zdający nie potrafili skorzystać z gotowych „podpowiedzi” zawartych w arkuszu maturalnym (wspomniane *Stabat Mater*, postać znakomitej polskiej klawesynistki Wandy Landowskiej). Zdarzały się również błędy merytoryczne (np. uznanie R. Wagnera za kompozytora XX-wiecznego). Wśród opracowań tego tematu pojawiały się także prace świadczące o niewłaściwym rozpoznaniu sformułowanego problemu. Zamiast omówienia wpływu epok minionych na twórczość kompozytorów XX-wiecznych, przedstawiano przemiany wybranych gatunków w oparciu o dzieła trzech stuleci (od baroku po wiek XX). W zakończeniu wymieniano, co prawda, utwory neoklasyczne (m.in. *Koncert na orkiestrę* Witolda Lutosławskiego), jednak bez odpowiedniego kontekstu. Zdarzały się także przykłady nietrafnego przywołania istotnych dla tematu faktów (np. użycie muzyki klasycznej w filmie bądź łączenie XX-wiecznego teatru instrumentalnego z barokowym koncertem).

Analizę wypracowań pisanych na pierwszy temat warto zamknąć dwoma ciekawymi przykładami. Dobór utworów ilustrujących omawiane zagadnienia jest trafny i świadczy o zainteresowaniu zdających muzyką XX stulecia. W przykładzie 1. widzimy wyczerpującą wypowiedź na temat powrotu do dawnych form i gatunków (tu – przykłady pasji autorstwa P. Mykietyna, A. Pärta i Pendereckiego).

Przykład 1.

Dopiero w.....
 XX wieku pasje zainteresowali się kompozytorem, który.....
 na kamnie męki Penickiej stworzył dzieła z zastosowaniem.....
 współczesnych technik kompozytorskich. Jako przykład podam.....
 pasję wg św. Marka skomponowaną przez Pawła Mykietyna.....
 Mykietyn stosuje w niej współczesne instrumenty, np.....
 gitarę elektryczną, głos, który jest neutralny, śpiew.....
 klasyczny jest współczesny, przez śpiew ten białym głosem.....
 który ma odmienny barwę. Kolejnym dziełem pasyjnym.....
 będzie Pasja wg św. Józefa Pärta. Pasja tego estońskiego.....
 kompozytora również jest skomponowana z użyciem współczesnych.....
 technik - sprej fletu, barokowa charakterystycznej harmoniki.....
 Ostatnim dziełem będzie Pasja wg św. Łukasza napisana.....
 przez Krzysztofa Pendereckiego. Interes tego utworu.....
 stosuje barokowy charakterystyczny styl - serwowym, którym.....

Przykład 2. przywołuje fortepianową kompozycję P. Hindemitha *Ludus tonalis* zainspirowaną dziełem J.S. Bacha. Opis utworu nie jest precyzyjny – cykl rozpoczyna *Preludium*, kończy – *Postludium*, w skład kompozycji wchodzi zaś 12 fug przedzielonych 11 interludiami. Użyte tonacje nie są „kolejnymi” w rozumieniu tradycyjnym – postępują wg tzw. szeregu Hindemitha. Utwór zasługuje jednak na przypomnienie – kompozytor istotnie czerpał z tradycji polifonii bachowskiej i w mistrzowski sposób zaadaptował wzorce przeszłości.

Przykład 2.

' 'Bachto' ważnym utworem uważającym. Celem powstała
 Tej jej twórczości jest „Ludus Tonalis” P. Hindemitha.
 > „Bach”. Dzieło to odnosi się do cyklu „Das Wohltemperier-
 te Klavier” J.S. Bacha: jest ^{edukacja} ~~z~~ z wielu
 kompozycji, w których autor postawił sobie za cel
 Kancelaria: Kościół św. Tamarę w Lipsku. Podobnie
 jak w przypadku DWK, „Ludus Tonalis” jest cyklem
 preludium i fug w kolejnych tonacjach. Ten ostatni
 inspirował dzieciem uważać ^{nie} „bezposiedzeniem”
 - autor stworzył całe dzieło zainspirowane przez
 dziełem innego kompozytora.

W dużej ilości prac pisanych na drugi temat przywołano właściwie dobrane przykłady symfonii klasycznych (od wczesnych utworów Haydna po *IX Symfonię* Beethovena). Zdający zwracali uwagę na zmiany w budowie i układzie cyklu oraz na stopniowe powiększanie składu orkiestry (tu podkreślali szczególną rolę Beethovena). Wśród symfonii Haydna wymieniano utwory noszące znamiona stylu barokowego, jak również późniejsze (od symfonii okresu Sturm und Drang po ostatnie symfonie londyńskie). U Beethovena zwracano uwagę na nowatorstwo dzieł wytyczających kierunki rozwoju symfonii romantycznej (m.in. rozbudowa wszystkich współczynników formy sonatowej w *III*, programowość w *VI*, użycie głosów solowych i chóru w *IX*). Najmniej miejsca poświęcano W.A. Mozartowi – na ogół ograniczano się do przywołania najbardziej znanych jego symfonii (*g-moll* KV 550 i *C-dur* „*Jowiszowa*” KV 551, rzadziej – *C-dur* „*Linzka*” KV 425 i *D-dur* „*Praska*” KV 504). Niestety, w wypracowaniach pojawiło się wiele błędów świadczących o niewystarczającym poziomie wiedzy na wybrany temat. W rzadko podejmowanym opisie genezy symfonii klasycznej mylono uwerturę włoską z uwerturą francuską, błędnie uznając tę ostatnią za punkt wyjściowy w rozwoju gatunku. Zdający pamiętali o dokonanej w symfonii klasycznej oddzieleniu partii wiolonczel od partii kontrabasów, przypisali jednak wprowadzenie tego zabiegu Haydnowi. Podano nieprawidłową liczbę części w *VI Symfonii* „*Pastoralnej*” Beethovena (sześć części), a także mylnie określono tonację znanych i ważnych symfonii („*Jowiszowa*” Mozarta w *c-moll* i *V* Beethovena w *d-moll*).

Na podstawie analizy wypracowań tegorocznych maturzystów można stwierdzić, że u wielu zdających wiedza potrzebna do właściwego i wyczerpującego ujęcia wybranych tematów okazała się bardzo powierzchowna. Ucierpiała na tym kompozycja prac – ich treść była często nieuporządkowana, brakowało przywołania istotnych dla tematu faktów i pojęć. Dużym mankamentem okazała się jakość omówienia, na co wpłynęła między innymi nieumiejętność posługiwania się odpowiednią terminologią.

2. Problem „pod lupą”

Analiza słuchowa, wzrokowa i słuchowo-wzrokowa.

W trzecim obszarze wymagań ogólnych podstawy programowej – analizie i interpretacji tekstów kultury – znajdujemy zapis wymagań szczegółowych, dotyczący stosowania przez ucznia posiadanej wiedzy do analizy słuchowej, wzrokowej lub słuchowo-wzrokowej utworów muzycznych. Wsparta wiedzą analiza ma prowadzić do rozpoznawania i opisywania podstawowych technik kompozytorskich, cech stylów muzycznych, cech gatunków i form muzycznych, a także cech i rodzajów zapisu muzycznego. Dobrze przygotowanie się do egzaminu maturalnego z historii muzyki, poza przyswojeniem wiadomości teoretycznych, powinno polegać zarówno na umiejętności pracy z tekstem nutowym, jak i z jego dźwiękową realizacją.

Analiza zadań i rozwiązań uczniowskich

W roku 2017 połowa zadań znajdujących się w arkuszu maturalnym związana była z wyżej wymienionymi typami analizy. Trzy z zadań wymagały wyłącznie oglądu partytury (krótkie przykłady umieszczone w zadaniach: 4., 9. i 15.), cztery wiązały się z odsłuchem ścieżki dźwiękowej (zadania: 6., 10., 14. i 20.), cztery kolejne zaś łączyły analizę zapisu i dźwięku (dłuższe fragmenty zapisu nutowego do zadań: 12., 16., 17. i 19. zamieszczono w osobnym zbiorze przykładów).

Najniższy poziom wykonania (39%) miało zadanie 20., najwyższy (71%) – omówione już zadanie 14. Wszystkie inne zawierały się w przedziale 41–61%, należały więc do zadań trudnych lub umiarkowanie trudnych, z niewielką przewagą tych ostatnich.

Pierwsza część zadania 9. (poziom wykonania 54%) polegała na dostrzeżeniu w zamieszczonym przykładzie (fragment XVIII-wiecznego utworu będącego stylizacją menueta) obecnych tam zjawisk metrycznych. Zdający mieli dokonać wyboru dwóch z sześciu przedstawionych propozycji (chodziło o przedtakt i synkopę). Polecenie drugie polegało na wybraniu (z czterech podanych propozycji) nazwy tańca, którego fragmentem był cytowany przykład muzyczny.

Większość zdających w obu punktach zaznaczała prawidłowe nazwy, zdarzały się jednak odpowiedzi świadczące o niewłaściwym rozumieniu istoty przedstawionych do wyboru zjawisk. Często prawidłowo wskazywano nazwę tańca, błędnie zaś wybierano zjawiska metryczne – zaznaczano nieobecne w przykładzie grupy niemiarowe i rytm punktowany. Źródłem niepowodzeń w omawianym zadaniu wydaje się być zbyt mały kontakt uczniów z tekstem muzycznym. Aby poprawnie posługiwać się terminami i pojęciami muzycznymi określającymi elementy muzyki czy sposoby porządkowania materiału dźwiękowego, należy stosować ćwiczenia usprawniające ich dostrzeżenie w zapisie nutowym.

Więcej trudności sprawiło tegorocznym maturzystom zadanie 6., bazujące wyłącznie na analizie słuchowej (poziom wykonania 41%). Dotyczyło ono znajomości cech stylów muzycznych epoki renesansu – każdy z trzech przykładów dźwiękowych należało przyporządkować do właściwego stylu (franko-flamandzki, palestrinowski, wenecki), wymieniając przy tym jedną cechę danego stylu, inną dla każdego przykładu.

W zadaniu tym pojawiło się wiele odpowiedzi prawidłowych i wyczerpujących, świadczących o znajomości stylów i umiejętności audytywnego odbioru dzieła (przykład 3.).

Przykład 3.

Przykład 1. – styl: palestrinowski

Cecha stylu: prowadzenie głosów w fakturze wata, coutha, notam, wyraźny tekst, brak imitacji zachęcającej odbiorcę tekstu

Przykład 2. – styl: franko-flamandzki

Cecha stylu: technika precyzyjna, długie melizmaty

wyglądanie techniki precyzyjnej oraz długich melizmatów zachęcających rozumienie tekstu

Przykład 3. – styl: wenecki

Cecha stylu: akompaniament w wykonaniu zespołów instrumentów

dotychno, polichotliwość wynikająca ze specyfiki budowy katedry i w. Mascha w Wenecji

Zdarzały się jednak rozwiązania, w których zdający, prawidłowo przyporządkowując przykłady dźwiękowe, mieli kłopot z precyzyjnym opisaniem właściwej cechy danego stylu. W przykładzie 4. uczeń, prawidłowo opisując cechy stylów, bazował na swej wiedzy teoretycznej. O braku umiejętności analizy audytywnej utworów świadczy fakt, iż żaden z przykładów dźwiękowych nie został prawidłowo rozpoznany.

Przykład 4.

Przykład 1. – styl: wenecki

Cecha stylu: wyższenie techniki polichotlicznej

Przykład 2. – styl: palestrinowski

Cecha stylu: Wiemy tradycji kościelnej

Przykład 3. – styl: franko-flamandzki

Cecha stylu: Stosowanie techniki imitacyjnej

W trzech kolejnych przykładach źródłem niepowodzenia stał się zarówno brak wiedzy teoretycznej, jak i nieumiejętność aktywnego słuchania. W przykładzie 5. zdający, zauważając w ostatniej ścieżce dźwiękowej towarzyszenie instrumentów, błędnie przypisuje ją stylowi palestrinowskiemu, którego istotą był wszak śpiew *a cappella*. Przykład 6. jest dowodem źle dokonanej analizy słuchowej – tym razem w ostatniej ścieżce dźwiękowej nie usłyszano brzmienia instrumentów, przez co opisano ją jako styl franko-flamandzki. Ostatni przykład (przykład 7.), dokumentujący rozwiązanie zadania 6., świadczy o zupełnym nieugruntowaniu wiedzy na temat wczesnych stylów i epok. Stylom renesansowym przypisano cechy właściwe muzyce średniowiecza, traktując uproszczenie faktury w stylu palestrinowskim (błędnie zresztą nazwanym franko-flamandzkim) jako organum paralelne i przypisując stylowi weneckiemu cechy izorytmii.

Przykład 5.

Przykład 1. – styl: *wenecki*

Cecha stylu: *przestrzenne rozmieszczenie dźwięków - tepsfoniczne brzmienia*

Przykład 2. – styl: *franko-flamandzki*

Cecha stylu: *autonomicznaść głosów, rozbudowana polifonia*

Przykład 3. – styl: *palestynowski*

Cecha stylu: *wzajemne przenikanie się głosów, protie idące przez ~~stos~~ równoczesne instrumentów*

Przykład 6.

Przykład 1. – styl: *palestynowski*

Cecha stylu: *śróbowy, kóśkowy*

Przykład 2. – styl: *wenecki*

Cecha stylu: *wielogłosowy ~~rozbudowany~~, technika imitacyjna*

Przykład 3. – styl: *franko-flamandzki*

Cecha stylu: *a capella, wielogłosowy*

Przykład 7.

Przykład 1. – styl: *franko-flamandzki*

Cecha stylu: *organum pavalclare*

Przykład 2. – styl: *palestynowski*

Cecha stylu: *zduńnicowanie podrodów wokalnych*

Przykład 3. – styl: *wenecki*

Cecha stylu: *izonydnia*

Dwadzieścia punktów procentowych więcej uzyskali maturzyści w zadaniu 10. (poziom wykonania tego zadania wyniósł 61%). Tu należało wysłuchać dwóch przykładów reprezentujących gatunki typowe dla epoki romantyzmu i uzupełnić tabelę, wpisując dla każdego przykładu nazwę gatunku, typową jego cechę i nazwisko kompozytora uprawiającego ten gatunek. Zdający wysłuchali etiudy F. Chopina i pieśni R. Schumanna. W pierwszym przykładzie bez trudu rozpoznawano gatunek (etiuda) i nazwisko kompozytora (Chopin), równie dobrze określano typową dla tego gatunku cechę (głównie zwracano uwagę na elementy wirtuozowskie – szybkie przebiegi pasażowe, motorykę). Wśród nielicznych w tym przykładzie odpowiedzi błędnych znalazły się takie, które świadczyły o nieznanomości gatunków romantycznych i nieumiejętności właściwego opisu bogactwa przebiegów dźwiękowych słyszanego fragmentu (np.: gatunek – nokturn, cecha – „zaawansowana aranżacja”). W drugim przykładzie dźwiękowym na ogół prawidłowo określano gatunek (pieśń) i kompozytora (częściej padało nazwisko F. Schuberta, co oczywiście było uznawane). Nieco więcej problemów mieli uczniowie z określeniem cechy typowej dla pieśni romantycznej. Najczęściej padały sformułowania odnoszące się do aparatu wykonawczego („głos z towarzyszeniem instrumentu”) lub określenia nie wnoszące żadnych istotnych dla opisywanego gatunku informacji („charakterystyczny akompaniament”).

Do zadań wykorzystujących analizę słuchowo-wzrokową, a mieszczących się w przedziale umiarkowanie trudnych (poziom wykonania 58%) należało zadanie 12. Przedmiotem analizy był fragment *Berceuse Des-dur* op. 57 F. Chopina. Pierwsze polecenie polegało na wskazaniu trzech środków muzycznych, które posłużyły kompozytorowi do oddania charakteru kołysanki. W poleceniu drugim należało podać nazwy dwóch różnych technik kompozytorskich kształtujących niezależnie partię lewej i prawej ręki.

Zdający, konfrontując nagranie fragmentu utworu z jego zapisem, na ogół dobrze radzili sobie z realizacją pierwszego polecenia. Trudniejsze okazało się właściwe nazwanie technik kompozytorskich w poleceniu drugim, szczególnie zaś dostrzeżenie obecnej w partii prawej ręki wariacyjności.

W przykładzie 8., mimo braku nazwania techniki wariacyjnej, zdający w sposób wyczerpujący udziela odpowiedzi na postawione pytania.

Przykład 8.

a) Wskaż trzy środki muzyczne, które posłużyły Chopinowi do oddania charakteru kołysanki.

1. Monotonne, usypiające postawienie rotacyjnej struktury harmonicznej w lewej ręce;
2. Budowa tematu opartego na równym pochodzie ósemek;
3. Wprowadzenie „niebiaższego” charakteru poprzez użycie pedantu przy pochodach szesnastowych i trzynastodwukrotowych

b) Podaj nazwę dwóch różnych środków techniki kompozytorskiej kształtujących niezależnie partię lewej i prawej ręki.

Technika kompozytorska kształtująca partię lewej ręki: technika ostinato (powtarzanie tej samej figury melodyjnej cyklicznie)

Technika kompozytorska kształtująca partię prawej ręki: polifonia (prowadzenie elementów dialogujących głosów)

Przykład 9. obrazuje niezręczności w określaniu elementów dzieła (kantylena jest cechą melodyki) i nieuwagę przy odczytywaniu poleceń (przebiegi ręki lewej i prawej zostały zamienione). Podobny błąd wystąpił najprawdopodobniej w przykładzie 10., ponadto zdający błędnie określił tryb prezentowanego fragmentu (tonacja molowa), pomijając cenną i odpowiadającą temu fragmentowi informację zawartą w tytule utworu (*Berceuse Des-dur*).

Przykład 9.

- a) Wskaż trzy środki muzyczne, które posłużyły Chopinowi do oddania charakteru kołysanki.

1. muzyka kantylenowa
2. tempo umiarkowane - andante
3. dynamika - piano

- b) Podaj nazwę dwóch różnych środków techniki kompozytorskiej kształtujących niezależnie partię lewą i prawą ręki.

Technika kompozytorska kształtująca partię lewej ręki: ..kantylena

Technika kompozytorska kształtująca partię prawej ręki: ..bas bass ostinaty - stały

Przykład 10.

- a) Wskaż trzy środki muzyczne, które posłużyły Chopinowi do oddania charakteru kołysanki.

1. dynamika w oddechach - piano
2. tempo umiarkowane, spokojne
3. kolorystyka - delikatne brzmienia, tonacja molowa

- b) Podaj nazwę dwóch różnych środków techniki kompozytorskiej kształtujących niezależnie partię lewą i prawą ręki.

Technika kompozytorska kształtująca partię lewej ręki: ..~~im. imitacyjne~~ wariacyjne

Technika kompozytorska kształtująca partię prawej ręki: ..~~bas Albertiego~~ imitacje

Podsumowując efekty pracy maturzystów z tekstem muzycznym stwierdzić można, iż lepsze wyniki osiągają oni w kontakcie z dziełami epok klasycznej i romantycznej (niemal wszystkie zadania analityczne dotyczące tych utworów uzyskały poziom wykonania przekraczający 50%). Słabiej wypadła analiza utworów epok wcześniejszych (szczególnie średniowiecza i renesansu), a także utworów powstałych w różnych fazach ubiegłego stulecia (Debussy, Penderecki).

3. Wnioski i rekomendacje

1. Zdający osiągnęli bardzo zbliżone wyniki w każdym z trzech badanych obszarów wiedzy i umiejętności. Minimalnie wyższy wynik (poziom wykonania – 48%) osiągnięty został w obszarze odbioru wypowiedzi i wykorzystania zawartych w nich informacji. Identyczny poziom wykonania (46%) dotyczył tworzenia wypowiedzi oraz analizy i interpretacji tekstów kultury.
2. Przygotowania do egzaminu maturalnego z historii muzyki powinny obejmować wielopłaszczyznowy kontakt z dziełem muzycznym. Analizując zapis utworu bądź jego dźwiękową realizację, należy dążyć do odczytania wszystkich aspektów kompozycji (m.in. stylu, techniki, typu faktury, obsady wykonawczej, budowy formalnej i specyfikacji gatunkowej).
3. Przy poznawaniu dziejów muzyki, jej przedstawicieli i reprezentatywnych utworów należy zwrócić większą uwagę na prawidłową pisownię imion i nazwisk kompozytorów oraz tytułów ich dzieł. Dotyczy to przede wszystkim pisowni obcojęzycznej.
4. Niedokładne czytanie poleceń lub nieumiejętność korzystania z wiedzy w nich zawartej skutkują niepowodzeniem w prawidłowym rozwiązaniu przedstawionych problemów. Należy uczulić zdających na potrzebę uważnej analizy zadań.

HISTORIA SZTUKI

Poziom rozszerzony

1. Opis arkusza

Arkusz egzaminacyjny z historii sztuki składał się z 14 różnego typu zadań i podzielony został na trzy części.

Część pierwsza zawierała 9 zadań, z których cztery ilustrowane były reprodukcjami dzieł. Były to zadania zamknięte oraz zadania otwarte, sprawdzały one między innymi wiedzę o epokach, kierunkach, stylach i tendencjach w sztuce, znajomość twórczości wybitnych artystów, miejsc usytuowania obiektów architektury lub przechowywania dzieł sztuk plastycznych, a także znajomość terminów i pojęć z dziedziny sztuki, technik artystycznych i ikonografii. Rozwiązując zadania, maturzyści wykazywali się wiedzą o wybitnych twórcach i ich dziełach oraz określali funkcje tych dzieł w historii sztuki. Od zdających wymagano także rozumienia terminów z dziedziny sztuki, rozpoznania podstawowych motywów ikonograficznych oraz kojarzenia tych motywów ze źródłami literackimi.

Zadania w część drugiej arkusza – od 10. do 13. – polegały na wykonaniu opisów i analizy dzieł z różnych dziedzin sztuki (malarstwa, rzeźby, architektury). Analizę ograniczono do ściśle określonych kategorii, w zależności od rodzaju i charakteru dzieła, którego dotyczyły. Zdający musieli wykazać się umiejętnością odczytania treści i zanalizowania kompozycji *Sądu Ostatecznego* Michała Anioła, a także analizy planu i rekonstrukcji bryły pierwszej bazyliki św. Piotra w Rzymie. Pozostałe dwa zadania wymagały orientacji w sztuce najnowszej i umiejętności wskazania cech dystynktywnych współczesnych działań artystycznych.

W pierwszej i drugiej części arkusza zostały wykorzystane różnorodne materiały źródłowe, przede wszystkim ikonograficzne.

W części trzeciej arkusza (zadanie 14.) maturzyści musieli się wykazać umiejętnością redagowania rozszerzonej wypowiedzi na jeden z zaproponowanych tematów:

Temat 1. *Człowiek jest miarą wszechrzeczy* – to słynna wypowiedź Protagorasa. Omów trzy, pochodzące z różnych epok, dzieła sztuki lub przykłady postaw artystycznych, które wskazywałyby na słuszność tego poglądu.

Temat 2. Na wybranych przykładach twórczości trzech artystów scharakteryzuj środowisko artystyczne Florencji w XV wieku.

Za poprawne rozwiązanie wszystkich zadań można było uzyskać 60 punktów, za każdą część arkusza po 20 punktów.

2. Dane dotyczące populacji zdających

Tabela 1. Zdający rozwiązujący zadania w arkuszu standardowym*

Liczba zdających		76
Zdający rozwiązujący zadania w arkuszu standardowym	z liceów ogólnokształcących	72
	z techników	4
	ze szkół na wsi	-
	ze szkół w miastach do 20 tys. mieszkańców	29
	ze szkół w miastach od 20 tys. do 100 tys. mieszkańców	20
	ze szkół w miastach powyżej 100 tys. mieszkańców	27
	ze szkół publicznych	74
	ze szkół niepublicznych	2
	kobiety	67
	mężczyźni	9

* Dane w tabeli dotyczą tegorocznych absolwentów.

Z egzaminu zwolniono 2 osoby – laureatów i finalistów Olimpiady Artystycznej.

Tabela 2. Zdający rozwiązujący zadania w arkuszach dostosowanych

Zdający rozwiązujący zadania w arkuszach dostosowanym	z autyzmem, w tym z zespołem Aspergera	-
	słabowidzący	-
	niewidomi	-
	słabosłyszący	-
	niesłyszący	-
	ogółem	-

3. Przebieg egzaminu

Tabela 3. Informacje dotyczące przebiegu egzaminu

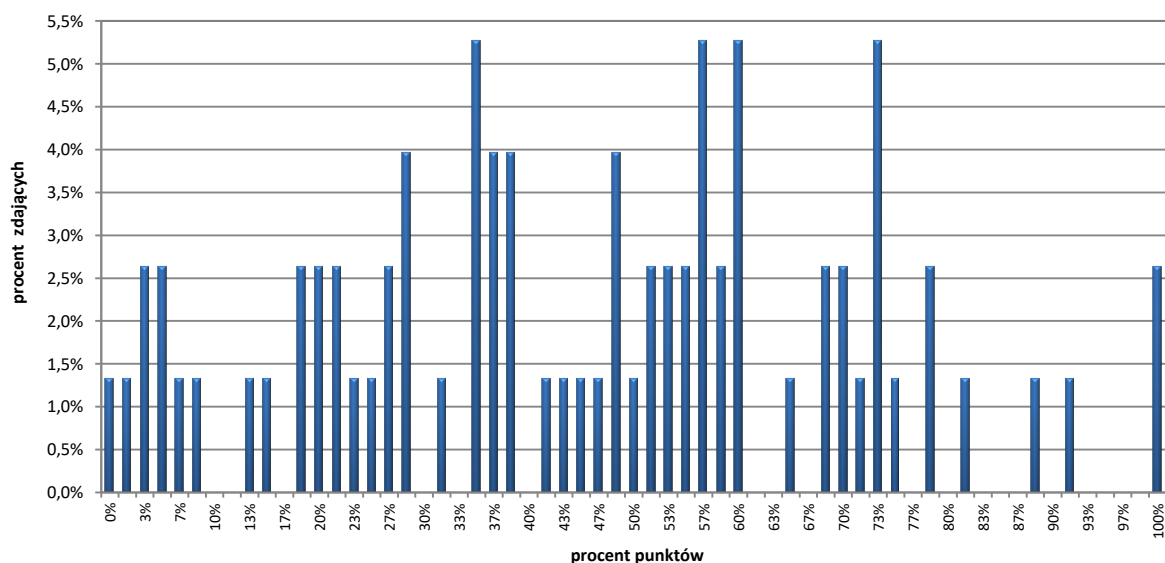
Termin egzaminu		15 maja 2017 r.	
Czas trwania egzaminu		180 minut	
Liczba szkół		22	
Liczba zespołów egzaminatorów		1	
Liczba egzaminatorów		7	
Liczba obserwatorów ⁷ (§ 8 ust. 1)		-	
Liczba unieważnień ⁶	w przypadku:		
	art. 44zzv pkt 1	stwierdzenia niesamodzielnego rozwiązywania zadań przez zdającego	-
	art. 44zzv pkt 2	wniesienia lub korzystania przez zdającego w sali egzaminacyjnej z urządzenia telekomunikacyjnego	-
	art. 44zzv pkt 3	zakłócenia przez zdającego prawidłowego przebiegu egzaminu	-
	art. 44zzw ust. 1	stwierdzenia podczas sprawdzania pracy niesamodzielnego rozwiązywania zadań przez zdającego	-
	art. 44zzy ust. 7	stwierdzenia naruszenia przepisów dotyczących przeprowadzenia egzaminu maturalnego	-
	art. 44zzy ust. 10	niemożności ustalenia wyniku (np. zaginięcie karty odpowiedzi)	-
Liczba wglądów ⁶ (art. 44zzz)		-	
Liczba prac, w których nie podjęto rozwiązania zadań		-	

⁷ Na podstawie rozporządzenia Ministra Edukacji Narodowej z dnia 21 grudnia 2016 r. w sprawie szczegółowych warunków i sposobu przeprowadzania egzaminu gimnazjalnego i egzaminu maturalnego (Dz.U. z 2016 r., poz. 2223).

⁶ Na podstawie ustawy z dnia 7 września 1991 r. o systemie oświaty (tekst jedn. Dz.U. z 2016, poz. 1943, ze zm.).

4. Podstawowe dane statystyczne

Wyniki zdających



Wykres 1. Rozkład wyników zdających

Tabela 4. Wyniki zdających – parametry statystyczne *

Zdający	Liczba zdających	Minimum (%)	Maksimum (%)	Mediana (%)	Średnia (%)	Odchylenie standardowe (%)
ogółem	76	0	100	48	45	25
w tym:						
z liceów ogólnokształcących	72	0	100	48	46	24
z techników	4	-	-	-	31	-

* Parametry statystyczne są podane dla grup liczących 30 lub więcej zdających.

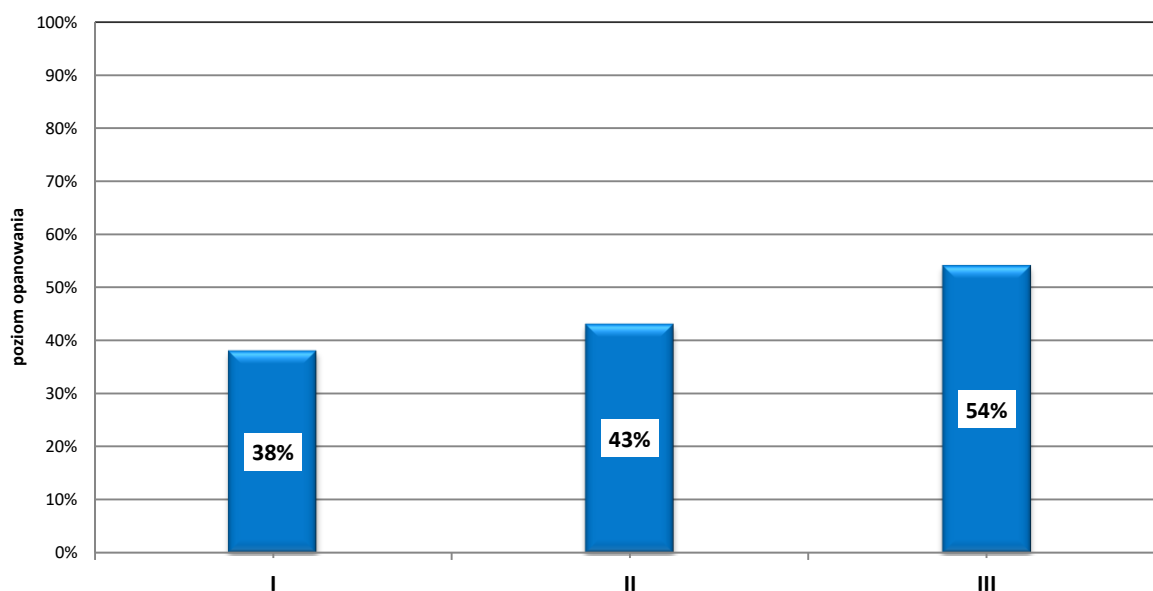
Poziom wykonania zadań

Tabela 5. Poziom wykonania zadań

Nr zad.	Wymaganie ogólne	Wymaganie szczegółowe	Poziom wykonania zadania (%)
1.	I. Odbiór wypowiedzi i wykorzystanie zawartych w nich informacji.	1. 1.3) Zdający rozpoznaje dzieła różnych epok, stylów oraz kierunków sztuk plastycznych, potrafi umiejscowić je [...] w przestrzeni geograficznej.	38
2.	I. Odbiór wypowiedzi i wykorzystanie zawartych w nich informacji.	1.10) Zdający zna, poprawnie stosuje oraz definiuje terminy i pojęcia z zakresu historii sztuki.	25

Nr zad.	Wymaganie ogólne	Wymaganie szczegółowe	Poziom wykonania zadania (%)
3.	I. Odbiór wypowiedzi i wykorzystanie zawartych w nich informacji.	1.5) Zdający zna twórczość najwybitniejszych artystów i potrafi wymienić dzieła, które stworzyli [...].	38
4.	I. Odbiór wypowiedzi i wykorzystanie zawartych w nich informacji.	1.3) Zdający rozpoznaje dzieła różnych epok, stylów oraz kierunków sztuk plastycznych, potrafi umiejscowić je w czasie [...]. 1.6) Zdający identyfikuje dzieła na podstawie charakterystycznych środków warsztatowych i formalnych [...]. 1.11) Zdający zna podstawowe motywy ikonograficzne, rozpoznaje świętych, bogów greckich [...] po atrybutach i sposobach przedstawień.	52
5.1.	I. Odbiór wypowiedzi i wykorzystanie zawartych w nich informacji.	1.3) Zdający rozpoznaje dzieła różnych epok, stylów oraz kierunków sztuk plastycznych, potrafi umiejscowić je w czasie i w przestrzeni geograficznej.	34
5.2.			20
6.	I. Odbiór wypowiedzi i wykorzystanie zawartych w nich informacji.	1.9) Zdający wymienia dawne i współczesne dyscypliny artystyczne oraz potrafi wskazać dzieła współczesne, które wymykają się klasyfikacjom.	89
7.	I. Odbiór wypowiedzi i wykorzystanie zawartych w nich informacji.	1.5) Zdający zna twórczość najwybitniejszych artystów i potrafi wymienić dzieła, które stworzyli, rozpoznać najsłynniejsze z nich [...].	7
8.	I. Odbiór wypowiedzi i wykorzystanie zawartych w nich informacji.	1.12) Zdający potrafi wskazać funkcję dzieła [...].	17
9.	I. Odbiór wypowiedzi i wykorzystanie zawartych w nich informacji.	1.3) Zdający rozpoznaje dzieła różnych epok, stylów oraz kierunków sztuk plastycznych [...]. 1.5) Zdający zna twórczość najwybitniejszych artystów i potrafi wymienić dzieła, które stworzyli, rozpoznać najsłynniejsze z nich [...].	39
10.1.	III. Analiza i interpretacja tekstów kultury. I. Odbiór wypowiedzi i wykorzystanie zawartych w nich informacji.	3.1) Zdający dokonuje opisu i analizy [...] dzieł, uwzględniając ich cechy formalne (np. w architekturze: układ przestrzenny, plan, bryła, konstrukcja, dekoracja; w rzeźbie: bryła, kompozycja, faktura; w malarstwie: kompozycja, kolor, światłocien), a także potrafi wskazać te środki ekspresji, które identyfikują analizowane dzieło i wskazują na jego klasyfikację stylową. 1.8) Zdający zna i rozpoznaje podstawowe techniki plastyczne i określa ich cechy charakterystyczne [...]. 1.11) Zdający zna podstawowe motywy ikonograficzne, rozpoznaje świętych, bogów greckich [...] po atrybutach i sposobach przedstawień.	59
10.2.			38
10.3.			53
10.4.			67
10.5.			62
10.6.			75

Nr zad.	Wymaganie ogólne	Wymaganie szczegółowe	Poziom wykonania zadania (%)
11.1.	III. Analiza i interpretacja tekstów kultury.	3.1) Zdający dokonuje opisu [...] dzieł, uwzględniając ich cechy formalne [...], a także potrafi wskazać te środki ekspresji, które identyfikują analizowane dzieło i wskazują na jego klasyfikację stylową.	38
11.2.			51
12.1.	III. Analiza i interpretacja tekstów kultury.	3.2) Zdający analizuje wybrane teksty pisarzy, filozofów i artystów, interpretując je i wskazując wpływ tych wypowiedzi na charakter stylów, epok i tendencji w sztuce oraz na kształt dzieła [...] oraz potrafi się do nich odnieść, formułując własne zdania.	42
12.2.			95
13.1.	III. Analiza i interpretacja tekstów kultury.	3.1) Zdający dokonuje opisu [...] dzieł, uwzględniając ich cechy formalne (np. w architekturze: układ przestrzenny, plan, bryła, konstrukcja, dekoracja; [...]), a także potrafi wskazać te środki ekspresji, które identyfikują analizowane dzieło i wskazują na jego klasyfikację stylową.	30
13.2.			55
13.3.			30
13.4.			58
14.1.	II. Tworzenie wypowiedzi.	2.1) Zdający porównuje style i kierunki, uwzględniając źródła inspiracji, wzajemne oddziaływania, wpływ mecenatu artystycznego, wydarzeń historycznych i kulturalnych oraz estetyki na cechy tych stylów. 2.2) Zdający rozpoznaje w dziele sztuki temat i potrafi wskazać jego źródło ikonograficzne. 2.3) Zdający formułuje samodzielne, przejrzyste i logiczne pisemne wypowiedzi na temat sztuki, uwzględniając właściwą kompozycję pracy, język i styl, opis ikonograficzny i formalny przytaczanych przykładów dzieł.	40
14.2.			41
14.3.			47
14.4.			61



Wykres 2. Poziom wykonania zadań w obszarach wymagań ogólnych

Komentarz

1. Analiza jakościowa zadań

Maturzyści uzyskali średnio z egzaminu 45% punktów, co oznacza, że tegoroczny arkusz okazał się dla nich trudny. Najlepiej poradzi sobie z zadaniami z obszaru III wymagań ogólnych (*Analiza i interpretacja tekstów kultury*), dla zakresu którego poziom opanowania wyniósł 54%, co oznacza, że ta część okazała się dla zdających umiarkowanie trudna. Zadania z obszaru I (*Odbiór wypowiedzi i wykorzystanie zawartych w nich informacji*) były dla tegorocznych maturzystów znacznie trudniejsze (poziom opanowania – 38%). Nieco łatwiejsza okazała się część sprawdzająca umiejętności z II obszaru wymagań (*Tworzenie wypowiedzi*) – poziom opanowania wyniósł 43%. Tegoroczni absolwenci przystępujący do egzaminu z historii sztuki, którzy wybrali temat drugi, musieli wykazać się szczegółową wiedzą dotyczącą wskazanego okresu w sztuce i twórczości działających w tym czasie artystów. Sformułowanie pierwszego tematu, który umożliwiał zdającym różne sposoby interpretacji, zakładało zdecydowanie większą niż zazwyczaj dowolność przytaczanych przykładów. Prawdopodobnie z tego powodu temat ten był znacznie częściej wybierany niż temat drugi.

Wśród dziewięciu zadań zamieszczonych w pierwszej części arkusza, dominowały zadania trudne (6 zadań). Jedno zadanie okazało się łatwe, a dwa zadania były bardzo trudne.

Łatwe okazało się jedynie zadanie 6. (poziom wykonania – 89%), w którym zdający mieli spośród podanych propozycji wybrać i podkreślić nazwy trzech działań artystycznych, których nie można zaliczyć do tradycyjnych form wypowiedzi i dyscyplin sztuki.

Najtrudniejszym zadaniem w tej części arkusza było zadanie 7. Poziom wykonania wyniósł 7%, co kwalifikuje to zadanie do bardzo trudnych. Aby uzyskać 1 pkt, zdający na podstawie podanych informacji dotyczących działalności artystycznej musieli zidentyfikować trzech artystów (Kandinsky, Rafael, Bacciarelli). Jednak ponad 90% zdających nie potrafiło wykonać poprawnie tego zadania. W zadaniu 8. (poziom wykonania – 17%), które również było dla zdających bardzo trudne, zdający musieli wskazać trzy spośród wymienionych obiektów, które pełnią funkcję muzealniczą. Zasadniczą trudnością zadania okazała się konieczność odróżnienia funkcji muzealniczej od ekspozycyjnej. Wrocławska *Hala Stulecia* pełni funkcję ekspozycyjną, ale nie jest muzeum, co dla części piszących okazało się nieoczywiste.

Zadania 1., 5. i 9., sprawdzały umiejętność rozpoznawania dzieł sztuki różnych epok, wskazania stylu, czasu powstania dzieł i miejsca, w którym się one znajdują. Tylko nieliczna grupa zdających uzyskała maksymalną liczbę punktów za rozwiązanie tych zadań. W zadaniu 1. (poziom wykonania – 38%) maturzyści na podstawie fotografii budowli musieli podać ich nazwy i nazwy miejscowości, w których te obiekty się znajdują, oraz reprezentowane przez nie style lub okresy w sztuce. Najtrudniejsze okazało się rozpoznanie zamku w Baranowie Sandomierskim. Znajomość renesansowej architektury w Polsce większości zdających ogranicza się – niestety – do Krakowa, Zamościa i Poznania. Zadanie 5.1., które również okazało się trudne (poziom wykonania – 34%) wymagało rozpoznania obiektów na podstawie fotografii wnętrz pałacowych i sakralnych i określenia stylu tych wnętrz. Niemal nikt ze zdających nie rozpoznał Zamku Królewskiego w Warszawie na podstawie zdjęcia *Wielkiej Sali Asamblowej*. Bardzo rzadko piszący rozpoznawali także wnętrza kościoła w Wies. Jeszcze trudniejsze (poziom wykonania – 20%) było polecenie 5.2., w którym zdający mieli uporządkować chronologicznie style przedstawionych wnętrz. Zadanie 9. (poziom wykonania – 39%) dotyczyło znanych dzieł malarskich. Zdający mieli rozpoznać reprodukowane obrazy

poprzez wskazanie ich tytułów, autorów i stylu, który reprezentują. Trudności w całkowicie poprawnym rozwiązaniu zadania wynikać mogły z kilku czynników. Zdający często nie przywiązują należytej wagi do tytułów słynnych dzieł. Kolejną trudność wynikała z tego, że kwalifikacja stylowa dwóch z reprodukowanych dzieł nie była dla zdających oczywista – twórczość Édouarda Maneta uważanego za prekursora impresjonizmu sytuuje się między realizmem a impresjonizmem, natomiast obraz Jana van Eycka zawiera zarówno cechy stylowe gotyku, jak i renesansu. Może to tłumaczyć znaczną liczbę opuszczeń w przypadku opisu tych dzieł. Część zdających mogło też zmylić zamieszczenie w zadaniu dwóch obrazów barokowych, błędnie łączyli oni zatem jeden z nich z innym stylem, najczęściej z renesansem. Zdający lepiej powadzili sobie z rozwiązaniem zadania 4. (poziom wykonania – 52%), w którym musieli wykazać się umiejętnością rozpoznania tematów dzieł rzeźbiarskich i źródeł ikonograficznych oraz określić styl rzeźb i technikę wykonania. Również trudne okazało się dla zdających poprawne wskazanie wyjaśnień pojęć i terminów z zakresu historii sztuki (zadanie 2.) oraz tytułów dzieł, których twórcą był Rembrandt van Rijn (zadanie 3.). Poziom wykonania każdego z tych zadań wyniósł 25% i 38%. Błędne odpowiedzi, jakich udzielali zdający, lub brak odpowiedzi, świadczą o tym, że ich wiadomości dotyczące dzieł, stylów oraz twórców są powierzchowne i fragmentaryczne.

Spośród czterech zadań zamieszczonych w drugiej części arkusza (*Analiza i interpretacja tekstów kultury*) najłatwiejszym okazało się zadanie 12. Maturzyści mieli zanalizować tekst źródłowy i wykazać się umiejętnością jego interpretacji, wykonując konkretne polecenia. Poziom wykonania tego zadania wyniósł 68%. Zdecydowana większość piszących (95%) wykazała się umiejętnością rozumienia tekstu, ale tylko 42% było jednak w stanie rozpoznać, kierunek w sztuce nowoczesnej, którego dotyczył zamieszczony opis.

Umiarkowanie trudne okazało się dla uczniów zadanie 10. dotyczące rozpoznania i analizy *Sądu Ostatecznego* Michała Anioła. Renesans jest kierunkiem łatwo rozpoznawalnym przez absolwentów szkoły i zapewne dlatego maturzyści nie mieli większego problemu ze wskazaniem autora, opisem treści, techniki i kompozycji dzieła. Najtrudniejsze okazało się dla nich wskazanie nazwy budowli i miasta, w którym dzieło się znajduje. Tę część zadania poprawnie wykonało tylko około 38% zdających. Najczęściej pojawiały się odpowiedzi niepełne, np.: *Rzym, Watykan, Kaplica Sykstyńska*, albo *Kaplicę Sykstyńską w Rzymie* mylono z bazyliką św. Piotra.

Zadanie 13., dotyczące opisu planu i rekonstrukcji bryły pierwszej bazyliki św. Piotra w Rzymie składało się z czterech poleceń. Najwięcej błędów (poziom wykonania – 30%) popełniono przy próbie rozpoznania obiektu. W odpowiedzi maturzyści często identyfikowali przedstawiony obiekt jako benedyktyńskie opactwo w Cluny, zdarzały się także opuszczenia odpowiedzi. Zdającym trudność sprawiło także (poziom wykonania – 30%) rozpoznanie typu układu przestrzennego budowli – bazylika – i podanie jego nazwy. Nieco lepiej zdający poradzili sobie z opisaniem planu budowli oraz podaniem nazw elementów budowli, które zostały przedstawione tylko na rekonstrukcji (poziom wykonania – odpowiednio 55% i 58%).

Najtrudniejszym zadaniem w II części arkusza okazało się zadanie 11., w którym należało rozpoznać działanie artystyczne *emballage* (poziom wykonania – 38%) i wskazać dwie jego cechy (poziom wykonania – 51%). Często zamiast nazwy tego działania artystycznego podawano nazwę kierunku *land art* lub nazwy działań pokrewnych, np. *environment*. Zadanie to cechowała także znaczna liczba opuszczeń. Wskazuje to na bardzo wybiórczą wiedzę maturzystów na temat sztuki najnowszej.

W trzeciej części arkusza, w której sprawdzano umiejętność tworzenia wypowiedzi, polecono zdającym napisanie wypracowania na jeden z dwóch podanych tematów. Temat pierwszy umożliwiał dużą dowolność wyboru dzieł do analizy, w zależności od przyjętej interpretacji

tematu. Protagoras był zwolennikiem relatywizmu poznawczego. Głosił, że nasz ogląd rzeczywistości zależy od tego, kim jesteśmy. Zdający mogli więc wybrać i zanalizować przykłady i postawy będące wynikiem bardzo subiektywnego odczuwania rzeczywistości, np. z romantyzmu, sztuki nowoczesnej, a zwłaszcza postimpresjonizmu czy ekspresjonizmu. Ponieważ Protagoras stawiał człowieka i jego sposób myślenia w centrum zainteresowania, zgodny z tematem był dobór przykładów, które ukazywały, że najważniejszy jest człowiek. Można było uwzględnić np. sztukę renesansowych humanistów, ale też wszystko to, co dotyczy egzystencji ludzkiej i ludzkich problemów w obrębie całej historii sztuki, a nawet tworzenie dla człowieka na miarę jego potrzeb (ergonomia w nowoczesnym i współczesnym designie, Bauhaus, konstruktywizm itp.). Temat ten można też było zinterpretować w taki sposób, że w dziełach sztuki wykorzystano miarę opartą na proporcjach ciała ludzkiego (np. moduł w sztuce starożytnej Grecji, *Homo Quadratus* Leonarda da Vinci, *Modulor* Le Corbusiera itp.). O adekwatności przykładu decydowała zatem argumentacja zdającego, który musiał udowodnić logiczny związek przykładu z tematem.

Drugi temat miał bardziej konkretny charakter. Dotyczył narodzin renesansu. Wymagał od zdających znajomości chronologii dziejów sztuki, umiejętności doboru przykładów mieszczących się w granicach piętnastego stulecia a także znajomości środowisk artystycznych. Istotne było scharakteryzowanie twórczości artystów (malarzy, rzeźbiarzy bądź architektów), a nie pojedynczych dzieł. Wartość przytoczonych przykładów była tym wyższa, im zdający sprawniej osadzał je w filozofii epoki i kontekście artystycznym a także umiał wskazać związek twórczości omawianych artystów z ich mecenasami, np. z rodem Medyceuszy.

Maturzyści uzyskali za to zadanie średni wynik 43%. Spośród czterech kryteriów, według których oceniano zadanie, takich jak: 1. kompozycja i układ treści, 2. treść, 3. terminologia, 4. język i styl, najważniejsze było kryterium realizacji treści. Zgodnie z zasadami oceniania jakość treści wypracowania mogła zostać zaliczona do jednego z czterech poziomów. Każdy z czterech poziomów, od pierwszego – najniższego do czwartego – najwyższego, był szczegółowo opisany w *Informatorze*.

Poziom wykonania dla kryterium treści wypracowania kształtuje się pomiędzy poziomem pierwszym a drugim, co oznacza, że większość prac charakteryzowała się powierzchownym podejściem do analizowanego zagadnienia. Zdający bardzo często podawali błędne tytuły dzieł, które wybrali jako przykłady do analizy, zdarzało się, że błędnie podawali nazwy epok i nazwiska artystów.

Tylko nieco lepsze wyniki zdający uzyskali za kompozycję i układ treści wypracowania. Prace bardzo często nie zawierały wniosków wynikających z przytoczonej argumentacji. W części wypracowań wnioski miały charakter banalnych, obiegowych sformułowań, np.: *Renesans był zatem ważnym okresem w dziejach sztuki*. Trudności piszącym sprawiało także posługiwanie się poprawną i bogatą terminologią. W wypracowaniach pojawiały się niekiedy rażące błędy terminologiczne, np. mylenie sklepienia ze stropem. Liczne były także prace napisane językiem kolokwialnym.

Na kolejnych stronach zamieszczono przykład pracy będącej dobrym opracowaniem tematu 1., wzbogaconej kontekstami filozoficznymi. Pierwsze dwa przedstawione w wypracowaniu argumenty są wnikliwe, trzeci, dotyczący klasycyzmu, potraktowany został jednak dość ogólnikowo.

Wypracowanie Protagorasa bez
 mistycyzmu jest standardem humanizmu.
 Ten krytyk myśli o człowieku jako miarę
 wszechświata. Utrata fasymacji i jasności
 filozofii. mieli epoki podchwycili
 do jednej z najbardziej rozgadanych
 istot wszechświata. Kłopot człowieka
 nie wszechświata jest tematem rozważań
 myślicy każdej epoki, ~~jednak~~
~~zainteresowanie~~ tendencje, według której
 człowiek powraca na przedmiot
 sinusoidalnie. Zgodnie z tą zasadą
 porównaj się od antyku oraz filozofii t₂
 starożytnej Grecji humanizm zdominuje
 renesans humanizm oraz klasycyzm. t₃

W barokiem Hona średniowiecza,
 który umiarkowany jest do katedry kultury
 zachodniej, człowiek był punktem
 ujęcia dla ówczesnej religii. Synkretizm
 bogów, zmaganiem z mitologią opierał się
 nie tylko myślicy, przypominał ludzi,
 różni ich charakter i zachowanie.
 Świadczą o epizodach podobieństwach
 zabieg antropomorfizacji jest widoczny
 prawie w każdej mitologii, ówczesny
 cywilizacji. Idea medusa, który człowiek
 przypomina bogów, a w mitologii
 sytuacja ma z kim styczność.
 Zastępstwa w opalach szaweli do
 ludzkiego ciała i umyłu, romanizacji
 między piekłem rzymskim i helmskim
 duchem, stała się kanonem pisze
 powym w ~~całej~~ krajnie. Alchymia
 potenie do doskonalości, formy, nieodwołanie

Widoma się do sztuki, która była
 mizerną i marną o idealnym proporcjach.
 Artysta tacy jak Pichler, Praxinos czy izip
 w swoich rzeźbach przedstawiali wzór
 doskonałości, przemianę bóg, zamieszka
 w wami formie ~~prywatnie w 1800~~ kontrast,
 będący sposobem przedstawienia postaci,
 operację ukształtowanie jednej kadry. Był on
 nawiązaniem do ukształtowania czołowych
 zaleceń miary, tiamem, kamionami
 i innymi. Rzeźba ~~Praxinos~~ "Afrodyty z Knidos"
 Praxinosa ukazuje boginię ~~z piersiami~~ piersi
 w kontrastach podatkowym faltem
 smutnym o znaczeniu uśmiechu w sobie
 i smutek może być ~~tożsamość~~ tendencją
 do artystów do nadawania bogom
 cech smertelnych, tak jak w tym
 przypadku przemianą die Afrodyty
 była uśmiech hetera Figue

Obsesja idealnych proporcji rozpowszechniła
 w sztuce, hatczyła na pomysł tworzenia

renesansu. Pomocne stały się wśród
 artystów stało się studiowanie anatomii
 w celu osiągnięcia idealu. Zmierzaniem
 tym prace z pomocą jest studium
 Leonarda da Vinci ~~o~~ - "Wzrost
 i zmniejszenie" ukazuje to symetryczne uśmiechy
 wpisany w kresleci oraz kawa i wzajemny
 jego ~~idealne proporcje~~ uśmiech a perfekcyj
 uśmiechu. Podobnie jak w sztuce w helde
 i malowanie odwołując się do symetrii. ~~o~~
 Rzeźba rzeźbiarza Amiana przedstawiająca
 bawidła do drzew jest uśmiechem ze mor
 mskiego uśmiechu, a symetrii na jego

freski w kaplicy śyngnistej, uświadomienie
~~naprawy~~ dopracowanie do perfekcji
 wzmocnienie, ~~to~~ ~~to~~ który dla utęsz
 inspiracji był miśdny innymi "Tos
 belnederu" oraz "Gupa Laokone" (2)
 kult etnia oraz ciemne oraz jego
 ciota zontai przemiany soborem
 trydencim, który rozpoczynał w 1545
 roku, a strasni panowania. Oni dopracowa
 ni in. do ~~zakrycia~~ obywatela, miłośnicy
 powstania na ~~francuzki~~ freskach tuż przed
 Antiocha. Tyma, iż zontai ta uświadomienie przez jego
 2. najniższym panowaniem die kunstu
 artystycznego informacja o tym dziełach w lepa
 jedne z przykładów śmiera artysty w 1564 roku.
 Panowania wlat. Idei humanistycznej
 między dopera w krajach, który (3)
 wskazywał na te ideały, a rozum człowieka
 dostaw, jako strój standard. Rozwój filozofii,
 nauki i sztuki. Nowe idee uświadomienie
 otkrocia nie na mipli papieżach epoki
 tamto "ciemnym temem i mi co wam nie post
 mi obce" idealne podmioty podjęcie artystów do
 rai ciemne i jego uświadomienie. Powrót do
 idei artystów i humanistów zapierali ~~z~~ ciemni
 warte miejsce w sztuce krajowej, podlega
 jak była to w popkulturze epoki
 Na podstawie trzech wspomnianych
 przerw mile epoki widziemy, że ciemne
 dla artystów był inspiracją do sztuki
 polskiej kultury renesansu. Najwyższe
 słowizacja obserwujemy uświadomienie w ciemni
 kiedy humanizm jest ~~głównym~~ przewodnikiem

...współspółczesna... ~~Historia~~... ~~Pracownia~~...
 ...która nas otacza... jest koncepcyjna...
 ...nas oraz... otaczają nas...
 ...to...
 ...w...
 ...świat w XXI wieku...

Oto przykład pracy będącej dobrym opracowaniem tematu 2., wzbogaconej kontekstami filozoficznymi. Argumentacja jest pełna i wnikliwa, piszący nie ustrzegł się jednak drobnych błędów rzeczowych.

...Florencja... niezaprzeczalnie... jawi się jako...
 kolebka... renesansu... Jej artystyczny rozwój...
 swój ślad...
 w...
 w Galerii Uffizi...
 pod silnym mecenatem...
 organizowała...
 wrota do odrodzenia sztuki...
 zatem...
 nie bali się...
 portretowanych...
 w 1425...
 konkurs...
 Fio...
 Dzięki...
 Filipp...
 porównie...
 + 3
 + 3
 + 2
 I
 + 3

.....Odwracając swe myśli ku... innej dziedzinie sztuki.....
 ..pragnę... wspomnieć... o... następnym... laureacie... innego
 ..konkursu... florenckiego... - Lorenzo Ghibertim.....
 ..To on... w... 1402r... swoim projektem na drzwi.....
 ..~~port~~ bazyliki... zwyciężył... ponad... konkurencją.....
 ..Fenomen... Ghibertiego... objawia... się... w... fakcie... iż... w... momencie
 ..zyciostwa... był... on... zaledwie... ^{około}... dwudziestoletnim... nieśmiałkiem...
 ..Podczas... starcia... pokonał... nawet... wybitnego... i... wcześniej
 ..wspominanego... Fillipo Brunelleschiego... Pomysł... na.....
 ..zakomponowanie... drzwi... odznaczał... się... niemałą.....
 ..pomysłowością... i... odmiennością... Zamknął... on.....
 ..w... 24... kwaterach... sceny... ~~z~~... pochodzącej... z... Biblii...
 ..a... dokładniej... Nowego... Testamentu... Jednakże... ~~z~~.....
 ..wprowadził... on... jedno... z... pierwszych... pejzazów.....
 ..zarysowania... perspektywy... która... potem... została...
 ..tak... idealnie... opanowana... przez... artystów... renesansu...
 ..Ghiberti... przedstawia... także... pejzaż... ~~z~~.....
 ..ukazujący... się... gdzieś... poza... postaciami...
 ..Ważnym... aspektem... dzieła... jest... różnica... antykizacja
 ..sztuki... która... miała... jasnie... odwoływać... się...
 ..do... ~~z~~... sztuki... ~~z~~... starożytnej... -... inspirowanej... twórców
 ..odrodzenia...
 ..Patząc... z... kolei... na... malarstwo... XV... wieku... we... Florencji
 ..przychodzi... nam... do... głowy... cała... jej... szkoła... która... zaczęła
 ..rozвивać... się... w... tym... właśnie... okresie... Prekursorem... owej
 ..szkoły... stał... się... Massaccio... którego... ~~11~~... "Uprzedzenie
 ..z... raju"... doskonale... ukazuje... próby... studium... anatomicznego
 ..ciała... ludzkiego... Jednakże... ~~artyście~~... artystą... który...
 ..~~pełni~~... ^{idealnego}... pełni... opanował... zarówno... wprowadzenie
 ..perspektywy... ~~jak~~... ^{jak}... modelunku... formy... kształtowania
 ..dzieł... i... był... Sandro Botticelli... To... jemu... zaudziarska
 ..się... utwórzenie... chyba... najpopularniejszej... interpretacji
 .."Narodzin... Wenus"... ~~Obraz ten jest~~... Obraz... ten... jest
 ..⁺... wyrazem... czystego... piękna... i... harmonii... Zakomponowany
 ..jest... w... taki... sposób... że... ^z... jest... w... samym... centrum...
 ..

...złamania... się... postać idealn^{ym}~~ym~~... ciele...
 ... Botticelli z całą pewnością jest jednym z pierwszych,
 ...który odsmielili się na... akt... kobiecej, który dotychczas
 ...był unikany... Botticelli przedstawia~~jąc~~ słynną...
 ...scenę mitologiczną... postępuje się jasną... szmierz... + 3
 ...gamą barw... Umieszcza postać... Wenus...
 ...pośród bijących fal, w wielkiej muszli... Tłem
 ...ustanawia... błękit... nieba... a nie... jednolite
 ...złoto... które... wcześniej... w gotyku... zastępowano...
 ...pejzaz... Dzięki jego... pracy... zaczęto...
 ...osadzać... człowieka... pośród... natury... oddając
 ...jej... swego... rodzaju... hoda... ponieważ od tej pory...
 ... jej... rola... zostanie... wzmacniona... co... nawet... w późniejszym
 ...okresie... prowadzi... do... usamodzielnienia... jej... przedstawienia,
 ...traktując... postać... człowieka... niczym... sif... + 3 b.o
 ...Przykład... XV-wiecznej... Florencji... szeroko
 ...ukazuje... jej... artystów... na... twórczość... całej...
 ...epoki... To tam... zainicjowano... szereg... zmian... i... odważnych
 ...pomysłów... i... które... tak... bardzo... edmiennity... wszystkie
 ...dziedziny... sztuki... zrozumiano... że
 ...sztuka... aby... istnieć... musi... się... rozwijać... dlatego...
 ...tei... się... gda... idea... ponad... to... co... przesła...
 ...Pomimo... inspiracji... antykiem... i... doprowadzili... do...
 ...stworzenia... nowej... formy... sztuki... Gdyby... nie... ich...
 ...nowatorstwo... i... nie... moglibyśmy... podziwiać... chociażby
 ...kopuły... Santa... Maria... del... Fiore... oraz... dzieł...
 ...zgroźnych... obecnie... w... Uffizi... ..

Praca, za którą można było przyznać maksymalną liczbę punktów, musiała być poprawna pod względem merytorycznym oraz zawierać istotne dla tematu konteksty. Wybór artystów i ich dzieł nie mógł być przypadkowy, lecz przemyślany i ściśle powiązany z tematem. Analiza i interpretacja wskazanych przykładów musiała być funkcjonalna i ilustrować formułowane przez piszącego tezy. Realizacje, wyróżniające się pogłębioną analizą problemu, były jednak nieliczne.

2. Problem „pod lupą” (na podstawie wyników krajowych)

Konstruowanie wypracowania maturalnego. Trudności w tworzeniu wypowiedzi pisemnej na przykładzie realizacji tematu 2. – *Na wybranych przykładach twórczości trzech artystów scharakteryzuj środowisko artystyczne Florencji w XV wieku.*

Arkusze maturalne z historii sztuki zawierają dwa tematy wypracowań do wyboru, przy czym – od 2015 r. – polecenia mają charakter bardziej konkretny, wymagający od zdającego wykazania się szczegółową wiedzą dotyczącą wskazanego w poleceniu zagadnienia, jednocześnie mogą dotyczyć nie tylko poszczególnych dzieł, ale także twórców, stylów i postaw artystycznych, a nawet środowisk twórczych czy zagadnień mecenatu artystycznego. Skonstruowanie wypowiedzi wymaga zatem umiejętności doboru i przytoczenia argumentów ściśle powiązanych z tematem oraz szczegółowego ich omówienia.

Maksymalną ocenę za wypowiedź pisemną można było uzyskać, jeśli praca spełniała wymagania przypisane najwyższymi poziomom we wszystkich czterech kryteriach.

Kryterium pierwsze to kompozycja i układ treści. Aby uzyskać najwyższy, trzeci poziom, należało skonstruować pracę w całości logiczną, poprzedzoną wstępem i zakończoną wnioskami wynikającymi bezpośrednio z przyjętej argumentacji. Praca taka nie mogła zawierać nieuzasadnionych dygresji, błędnych argumentów, a układ argumentacji powinien być w niej uporządkowany pod względem kryterium przyjętego przez piszącego, np. chronologicznym, środowiskowym, tematycznym itp.

Wiele prac tegorocznych absolwentów szkół ponadgimnazjalnych nie zawierało właściwych wniosków albo wnioski te formułowano zbyt ogólnie – nie dotyczyły one wprost charakterystyki florenckiej sztuki XV stulecia i nie wynikały z przytoczonych argumentów, np.:

..Artysty... dla mnie... stworzyli... wiele... niewybitnych... dzieł.....
..Dobrze myśleli... swym... poprzednikom... a... nawet... prze-
..wykryli... ich... Ich... sztuka... zachwyca... dzięki... ich...
..odwodze... twórczej... Stali... się... inspiracją... dla... dalszych...
..pokoleń.....

Kryterium drugie to treść. Aby zrealizować w pełni to kryterium, należało szczegółowo omówić – zgodnie z tematem wypracowania – twórczość trzech artystów działających we Florencji w XV wieku. Omówienie takie powinno zawierać przykłady dzieł każdego przywołanego artysty oraz konteksty kulturowe, biograficzne i historyczne.

W znacznej liczbie tegorocznych prac maturalnych dobrać przykładów i przytoczone argumenty były niezgodne z tematem. Często omawiano działalność artystów tworzących w innym okresie, np. w XIV w. (Giotto) i XVI w. (Pontorno, Bronzino), oraz mylono środowisko florenckie z weneckim, odwołując się do twórczości Giorgione’a i Tycjana. Najczęściej jednak przywoływano postaci Leonarda da Vinci i Michała Anioła. Obaj ci artyści urodzili się wprawdzie we Florencji czasów quattrocenta, ale swe najwybitniejsze dzieła stworzyli bądź w XVI stuleciu, bądź poza granicami Republiki Florenckiej. Analizę twórczości tych artystów jedynie wtedy można było uznać za zgodną z tematem, gdy zawierała choćby wzmianki o ich wczesnych florenckich dziełach, takich jak np. *Zwiastowanie* Leonarda da Vinci czy *Madonna przy schodach* Michała Anioła.

Poniższy przykład ilustruje przytoczenie argumentu zawierającego błąd merytoryczny i niewłaściwie dobranego do tematu.

Bellini, tak jak Botticelli jest podstawie i tem...
 drugiej połowy piętnastowiecznej Florencji. Jego obrazy...
 się opiera głównie tematyki bukolicznej w jego obrazie...
 „Sacra Conversazione” otok „San Hieronim” jest wyjątkowa architektura...
 Efekt jest podobny jak w „Tronie Złoty” Masaccio. Ponadto można
 można dostrzec nieważne próby wprost „Sacra Conversazione”
 jest prostokątem. Najgorszym. Jest to przedstawienie Matki Boskiej
 z Jezusem. Obok stał ~~San Hieronim~~ została wyjątkowa szafka z
 banana, skale barw chromatycznych i pochodnych. Bellini
 był nauczycielem Leonarda Da Vinci. Widać jest więc...
 pierwsza próba sfumato, czyli bardzo miękko przejście...
 barw jasnych i ciemnych. Technika ta była stosowana przez
 Leonarda w jego wcześniejszych pracach z następnego
 wieku. Chociaż głównie jest one widoczna w ~~pracy~~
 szesnastowiecznych np. „Mona Lisa”

Bellini nie był artystą florenckim, tylko weneckim, a ponadto nigdy nie był nauczycielem Leonarda da Vinci.

W kryterium trzecim oceniana jest terminologia. Tworząc wypracowanie, maturzyści powinni posłużyć się bogatą i różnorodną terminologią z dziedziny sztuki, w tym nazwami technik, stylów i kierunków. Takich terminów, użytych adekwatnie do omawianego zagadnienia, w pracy powinno być przynajmniej siedem, przy czym wypracowanie nie mogło zawierać rażących błędów terminologicznych.

Autorzy tegorocznych prac maturalnych z historii sztuki, niestety, w większości nie potrafili wykazać się znajomością bogatego specjalistycznego słownictwa. Prace zawierały pojedyncze terminy artystyczne. Popelniono też znaczną liczbę błędów w zakresie terminologii. Bez zrozumienia stosowano np. terminy architektoniczne, myląc pilaster z kolumną i filarem.

Oto przykład błędu terminologicznego:

Rafaël również tworzył we Florencji.
 Jest twórcą obrazu pt. „Skoła Ateńska” i
 „Madonna na krześle”. Madonna na krześle
 została przedstawiona na okrągłym polu
 obrazowym zwanym rotundą.

Pomijając fakt, że argument został niewłaściwie dobrany do ram tematu, popelniono błąd terminologiczny, myląc tondo, czyli obraz lub relief o okrągłym kształcie, z rotundą, tzn. budowlą na planie koła.

Kryterium czwarte dotyczy języka i stylu. Aby uzyskać najwyższą ocenę za realizację tego kryterium, należało napisać wypracowanie stylem sprawnym i dostosowanym do sytuacji komunikacyjnej, wykazać się poprawną składnią i nie popełnić rażących błędów w pisowni terminów i nazwisk słynnych artystów. Zdarzało się m.in. spolszczanie pisowni włoskiej, np. *Bruneleski, Masaccio*. Prace zdających pisane były językiem kolokwialnym, zawierały liczne błędy językowe, co często czyniło wypowiedź zdającego niezrozumiałą.

... Malejko zrobić Stwierdzenie w ciemnych kolorach
 z perspektywy. Scena ma być czarna czekajęcy charakter

W dalszej części komentarza zamieszczono dwie prace maturalne, które ilustrują typowe błędy popełniane przez zdających.

Pierwsza z przedstawionych prac zawiera poprawny wstęp i właściwe wnioski, które niestety niepozbawione były błędów rzeczowego (miękki modelunek stosowany przez artystów florenckich). Przytoczone argumenty są nietrafne. Pierwszy i trzeci dotyczą artystów, którzy nie wywodzą się z florenckiego środowiska artystycznego. Tycjan to malarz wenecki, a Piero della Francesca – umbryjski). Natomiast w argumentie drugim omówiono twórczość Leonarda da Vinci, przytaczając bądź jego prace powstałe w Mediolanie (*Madonna w grocie skalnej*), bądź już w XVI wieku (*Mona Lisa*). W wypracowaniu pojawiła się pewna liczba terminów, takich jak teocentryzm czy farby temperowe, trudno mówić jednak o bogactwie terminologicznym. Pracę napisano sprawnym, komunikatywnym językiem.

Wypracowanie 1.:

Wtedy stanowią kolebkę sztuki renesansowej. Epoka +
 ta, która budziła pragnienie, ~~zaczęła~~ ogólnie przyjęte
 dążeń, człowieka, ~~ta~~ ~~z~~ od czasów
 antyku zanikła na rzecz teocentryzmu, +
 tak w sześciodobym w sztuce średniowiecza.
 Wiek XV to czas odrodzenia antropocentryzmu, czas i
 w którym artysta podejmuje się ~~z~~ tematów bardziej
 skupionych na postaci człowieka.
 W XV w. powstała szereg środowisk
 artystycznych skupiających ze sobą artystów działających
 w podobie wielkich miast. Największym z nich jest
 środowisko florenckie.
 Tycjan, działający w Wenecji w środowisku florenckim
 sztuki renesansu podejmuje tematy mające
 swoje źródło w mitem antycznym – „Helenus z Urbino”.
 Istotnym aspektem twórczości artysty jest idealizacja jego
 sił, patologiczne malując postaci kobiety. Ciało przedstawione
 jest wszelkich niedoskonałości, jest umiarkowane i perfekcyjne.
 Malarstwo Tycjana porównane jest silnego modelunku
 i idealizacji. Charakterystyczne rozproporcjonowanie światła
 w jego twórczości. Najbardziej w jego pracach artysty.
 Należy także zwrócić uwagę na rodzaj natury (pejzaż)
 w jego twórczości. Pejzaże, również idealizowane i stanowią
 tło do scen rodzajowych – „Koncert wreszcie”.

Kolejnym artystom wywodzącym się ze środowiska Florencji jest Leonardo da Vinci. To co cechuje jego twórczość to znowu dołek pedantysta ciekawości fascynacja ciałem (szczególna uwaga należy się studiom anatomicznym). U Leonarda sceny mitologiczne włącznie zmyśla sceny biblijne (Madonna w grocie skalnej). ~~też w jego~~ Pojawia się w jego twórczości niezliczone rysunki studyjne zwierząt, przedstawień ludzi (portret), studium anatomicznych. Leonardo wykonywał także portrety (Mona Lisa). Ponownie należy zwrócić uwagę na mistyki modelunek iłtloczeniom, który występuje w obrazach artysty. Po raz kolejny talent do cyfrowizacji z komputerem należy jako to do scen przedstawianych na płótnach (znowu Madonna w grocie skalnej). Mimo swej fascynacji anatomią i jej doskonałą znajomością, Leonardo idealizuje przedstawiane na swoich obrazach postaci.

Reprezentantem środowiska Florencji jest także Piero della Francesca. Chciałbym postawić pytanie o styl pryncyplem wykonanego przez niego portretu - portret hrabiego Montelfeltre. ~~W jego portrecie~~ Obraz cechuje się prostą kompozycją i taki jak pryncyplem np. "Wenus z Uranos" Tycjana i np. Madonna w grocie skalnej - Leonardo. Znowu obecny jest pierwas stamowizy tło dla podajmovalary, dlatego temata dołka. Po raz kolejny obecny jest wzpraszore iłtlo i mplek modelunek iłtloczeniom porbowion dwóch kontrastów iłtlo i cienia. Należy także zwrócić uwagę na charakterystyczny dla wielu artystów wywodzących się ze środowiska florencji intensywny piermen, który oni odbijają stamowiz. Zanim w ~~też~~ dziełach Tycjana, Leonarda da Vinci, czy

Przeważa detale Francesca czy też choćby Ghirlandajo owa
obecność występuje. Stanowi znak rozpoznawczy
dla szkół Florenckiej. Tak jak chociażby serwit

To co charakteryzowało ~~artystów~~ twórców
artystów szkół Florenckiej to stosowanie młodego
modelarstwa. Wskazywanie obecności pejzażu
w dziełach malarstwa. Artysta Florenckiej podejmował
szeroki gamy tematów - od scen mitologicznych
aż po święta w mitologii antycznej przez sceny
biblijne aż do scen rodzajowych. To co
typowe jest wszystkim to obecność postaci ludzkiej -
młodości z fascynacją. Znakem rozpoznaw-
czym szkół florenckiej jest charakterystyczne
ciemne kolory. Co więcej, artysta
szkół florenckiej postawił się technice
malarstwa temperowego - w odróżnieniu
od szkół Weneckiej gdzie przyjmowano wiedeńskie
malarstwo olejne

Wypracowanie 2.:

Środowisko artystyczne Florencji było bardzo
bogate. W dziełach różnorodnej tematyki chociaż
najbardziej popularnym było temat religijny. Artysta
w tamtych czasach malował obraz nie tylko na
płótnie ale również wykonywał freski.
„Stoanowe Adama” - Michała Anioła. ~~jest~~ przykładem
fresku. Wskazywanie na kaptur ~~szkół~~
Sylwestryjskiej ze Florencji. Jest to ~~jest~~ fragment
fresku. Znajduje się on na sklepieniu kaptury
w otworze drzwi Michała Anioła. Przedstawia

on... scenę z Biblii, kiedy to ^{w otoczeniu Aniołów} ~~pod~~ ~~stronach~~...
 pierwotna... mezzogiorno... ~~Str~~ Postaci... są... wyidealizowane...
 jest... to... kompozycja... ^{wielopostaciowa i dynamiczna}... paleta barwna... jest...
 Anioła... artysta... modeluje... postać... ^{całkowicie}...
 2) „Madonna delle Sedie” to... obraz ^{olejny} Rafaela... Jest to...
 tonda... i... przedstawia... Marię... z... dziećmi... Tutaj...
 rżnięt... postaci... są... wyidealizowane... Maria...
 wygład... jak... ~~ma~~ ~~dużo~~ ~~cyfry~~... ~~ca~~... ~~dodaje~~...
 jeszcze... więcej... ~~mi~~ ~~winodi~~... Paleta barwna... jest... ~~szersza~~...
 a... postaci... wyidealizowane... ~~z~~... ~~st~~ ~~nowości~~... ^{jest wielopostaciowa}...
~~pr~~... statyczna... i... ~~z~~ ~~amk~~ ~~myte~~... i... kole... światło... stawa się
 tutaj... nieprzekonujące... rolę...
 „Zwiastowanie” Fra Angelico to... kolejny... przykład... ze
~~Florencji~~... środowiska artystycznego... Florencji... Dział...
 to... jest... charakterystyczne... i... przedstawia... scenę ~~z~~ ~~z~~ ~~z~~ ~~z~~
~~Anioła~~... kiedy... Anioł... objawia... ~~ty~~... Marię... ~~z~~ ~~z~~...
 jest... to... prostota... i... kompozycja... jest... ~~z~~ ~~z~~ ~~z~~...
 i... tym... dwie... barwna... precyzyjne... ~~z~~ ~~z~~... wykorzystane
 architektura... aby... pokazać... ~~z~~ ~~z~~... obrazu... paleta...
 barwna... jest... rżnięt... ~~z~~ ~~z~~... ~~z~~ ~~z~~... ~~z~~ ~~z~~...
 Postacie... są... wyidealizowane... ~~z~~ ~~z~~... ~~z~~ ~~z~~... tutaj...
 perspektywa... ~~z~~ ~~z~~... ~~z~~ ~~z~~... ~~z~~ ~~z~~... architektura...
 i... ~~z~~ ~~z~~... ~~z~~ ~~z~~... Florencji... ~~z~~ ~~z~~... tematy
 religijne... ~~z~~ ~~z~~... ~~z~~ ~~z~~... sceny... biblijne...
 Artysta... idealizuje... postaci... i... ~~z~~ ~~z~~... ~~z~~ ~~z~~...
~~z~~ ~~z~~... modelunek... ~~z~~ ~~z~~... ~~z~~ ~~z~~... ~~z~~ ~~z~~...
~~z~~ ~~z~~... ~~z~~ ~~z~~... ~~z~~ ~~z~~... ~~z~~ ~~z~~... ~~z~~ ~~z~~...
~~z~~ ~~z~~... ~~z~~ ~~z~~... ~~z~~ ~~z~~... ~~z~~ ~~z~~... ~~z~~ ~~z~~...
 Maluje... swoje... ~~z~~ ~~z~~... i... różnych... formach... i... ~~z~~ ~~z~~...
 technikami...

Druga praca zawiera poprawny, choć dość ogólnikowy, wstęp i słuszne wnioski. Niestety, dwa pierwsze przytoczone argumenty są nietrafne. Pierwszy dotyczy fresku Michała Anioła, drugi – obrazu Rafaela. Oba te dzieła powstały w Rzymie na początku XVI wieku. Ani pod względem czasu powstania, ani pod względem środowiska nie mieszczą się zatem w ramach tematu. Trzeci argument, dotyczący Fra Angelico, jest trafny i opracowany wnikliwie. W wypracowaniu pojawiła się wystarczająca liczba terminów artystycznych, takich jak np. szeroka paleta barwna, perspektywa zbieżna, idealizacja. Pracę napisano poprawnym, komunikatywnym językiem, nie popełniono rażących błędów składni i zapisu.

3. Wnioski i rekomendacje

1. Zadania dotyczące opisu i analizy dzieł sztuki okazały się dla zdających umiarkowanie trudne. Jednak zarówno zadania w części testowej, jak i wypracowanie były dla tegorocznych maturzystów trudne, co wskazuje na niedostateczne opanowanie niezbędnej wiedzy i umiejętności przez większość maturzystów. Można zauważyć, że zdający lepiej radzą sobie z analizą niż z przywoływaniem konkretnej faktografii. Najslabszą stroną maturzystów jest znajomość konkretnych dzieł, ich tytułów, autorów, czasu powstania i środowisk artystycznych. Szczególnie trudne okazały się zadania dotyczące sztuki najnowszej, co wskazuje na niewystarczające przygotowanie maturzystów w tym zakresie.
2. Aby zapewnić sobie sukces na egzaminie maturalnym warto podjąć wysiłek dogłębnego poznania dzieł sztuki. Jak się okazuje, często nie wystarczy jedynie przywołanie autora i stylu, ale należy też wykazać się znajomością tytułu konkretnego dzieła, czasu jego powstania (w przybliżeniu do stulecia lub jego połowy), a także środowiska artystycznego, w którym zostało stworzone. W przypadku architektury sporo uwagi warto poświęcić nie tylko fasadzie, ale także wnętrzą oraz planowi budynku.
3. Tegoroczny egzamin maturalny z historii sztuki w zakresie treści i sprawdzanych umiejętności nie różnił się zasadniczo od egzaminu maturalnego z tego przedmiotu w latach ubiegłych, różniła się nieco jego forma. Od tego roku maksymalna liczba punktów, które można uzyskać za poprawne rozwiązanie wszystkich zadań wynosi 60, za każdą część arkusza po 20 pkt. Zmianie uległ więc udział punktów, które można uzyskać za rozwiązanie zadań z poszczególnych części, w szczególności wzrosła waga wypracowania. Dlatego przygotowując się do egzaminu z historii sztuki, należy zwrócić uwagę na umiejętność samodzielnego tworzenia wypowiedzi, umiejętność swobodnego analizowania, syntezy, posługiwania się związkami przyczynowo-skutkowymi.
4. Wypracowania maturalne, wymagające od zdających erudycyjności, świadomego doboru przykładów i osadzania ich w niezbędnych kontekstach, dowodzą, że nie sposób zgłębić dzieł sztuki w oderwaniu od historii, literatury, religii czy filozofii.
5. Maturzyści powinni posługiwać się odpowiednim językiem, bogatym w terminy i pojęcia z dziedziny historii sztuki. Warto zwrócić uwagę na to, że mogą to być nie tylko terminy wynikające z poprawnie przeprowadzonej analizy formalnej, ale także nazwy technik, kierunków artystycznych czy zjawisk ogólnokulturowych.

JĘZYK ŁACIŃSKI I KULTURA ANTYCZNA

Poziom rozszerzony

1. Opis arkusza

Arkusz egzaminacyjny z języka łacińskiego i kultury antycznej na poziomie rozszerzonym składał się z trzech części i zawierał 11 zadań.

W pierwszej części maturzysta dokonywał autorskiego przekładu oryginalnego tekstu łacińskiego na język polski, a także rozwiązywał zadania, które sprawdzały znajomość realiów historyczno-kulturowych oraz literatury, filozofii i wybranych zagadnień z historii Greków i Rzymian. Druga część arkusza wymagała rozwiązania testu leksykalno-gramatycznego opartego na słownictwie oryginalnego tekstu łacińskiego zamieszczonego w części pierwszej. Celem części trzeciej było napisanie w języku polskim wypracowania na określony w zadaniu temat związany z kulturą antyczną i dotyczący rzymskiego ideału dzielności.

Zadania sprawdzały wiadomości i umiejętności opisane w podstawie programowej kształcenia ogólnego dla przedmiotu język łaciński i kultura antyczna na IV etapie edukacyjnym.

Za poprawne rozwiązanie wszystkich zadań zdający mógł otrzymać 60 punktów, z czego za tłumaczenie tekstu i udzielenie odpowiedzi odnoszących się do realiów można było uzyskać 35 punktów, za rozwiązanie testu – 10 punktów, a za wypracowanie na temat kultury antycznej 15 punktów.

2. Dane dotyczące populacji zdających

Tabela 1. Zdający rozwiązujący zadania w arkuszu standardowym*

Liczba zdających		9
Zdający rozwiązujący zadania w arkuszu standardowym	z liceów ogólnokształcących	9
	z techników	-
	ze szkół na wsi	-
	ze szkół w miastach do 20 tys. mieszkańców	-
	ze szkół w miastach od 20 tys. do 100 tys. mieszkańców	6
	ze szkół w miastach powyżej 100 tys. mieszkańców	3
	ze szkół publicznych	9
	ze szkół niepublicznych	-
	kobiety	8
	mężczyźni	1

* Dane w tabeli dotyczą tegorocznych absolwentów.

Z egzaminu zwolniono 2 uczniów – laureatów i finalistów Olimpiady Języka Łacińskiego.

Tabela 2. Zdający rozwiązujący zadania w arkuszach dostosowanych

Zdający rozwiązujący zadania w arkuszach dostosowanych	z autyzmem, w tym z zespołem Aspergera	-
	ślabowidzący	-
	niewidomi	-
	ślabosłyszący	-
	niesłyszący	-
	ogółem	-

3. Przebieg egzaminu

Tabela 3. Informacje dotyczące przebiegu egzaminu

Termin egzaminu		9 maja 2017	
Czas trwania egzaminu		180 minut	
Liczba szkół		5	
Liczba zespołów egzaminatorów		-	
Liczba egzaminatorów		-	
Liczba obserwatorów ⁹ (§ 8 ust. 1)		-	
Liczba unieważnień ⁸	w przypadku:		
	art. 44zzv pkt 1	stwierdzenia niesamodzielnego rozwiązywania zadań przez zdającego	-
	art. 44zzv pkt 2	wniesienia lub korzystania przez zdającego w sali egzaminacyjnej z urządzenia telekomunikacyjnego	-
	art. 44zzv pkt 3	zakłócenia przez zdającego prawidłowego przebiegu egzaminu	-
	art. 44zzw ust. 1	stwierdzenia podczas sprawdzania pracy niesamodzielnego rozwiązywania zadań przez zdającego	-
	art. 44zzy ust. 7	stwierdzenia naruszenia przepisów dotyczących przeprowadzenia egzaminu maturalnego	-
	art. 44zzy ust. 10	niemożności ustalenia wyniku (np. zaginięcie karty odpowiedzi)	-
Liczba wglądów ⁸ (art. 44zzz)		-	
Liczba prac, w których nie podjęto rozwiązania zadań		-	

⁹ Na podstawie rozporządzenia Ministra Edukacji Narodowej z dnia 21 grudnia 2016 r. w sprawie szczegółowych warunków i sposobu przeprowadzania egzaminu gimnazjalnego i egzaminu maturalnego (Dz.U. z 2016 r., poz. 2223).

⁸ Na podstawie ustawy z dnia 7 września 1991 r. o systemie oświaty (tekst jedn. Dz.U. z 2016, poz. 1943, ze zm.).

4. Podstawowe dane statystyczne

Wyniki zdających

Tabela 4. Wyniki zdających – parametry statystyczne *

Liczba zdających	Minimum (%)	Maksimum (%)	Mediana (%)	Średnia (%)	Odchylenie standardowe (%)
9	27	100	62	59	28

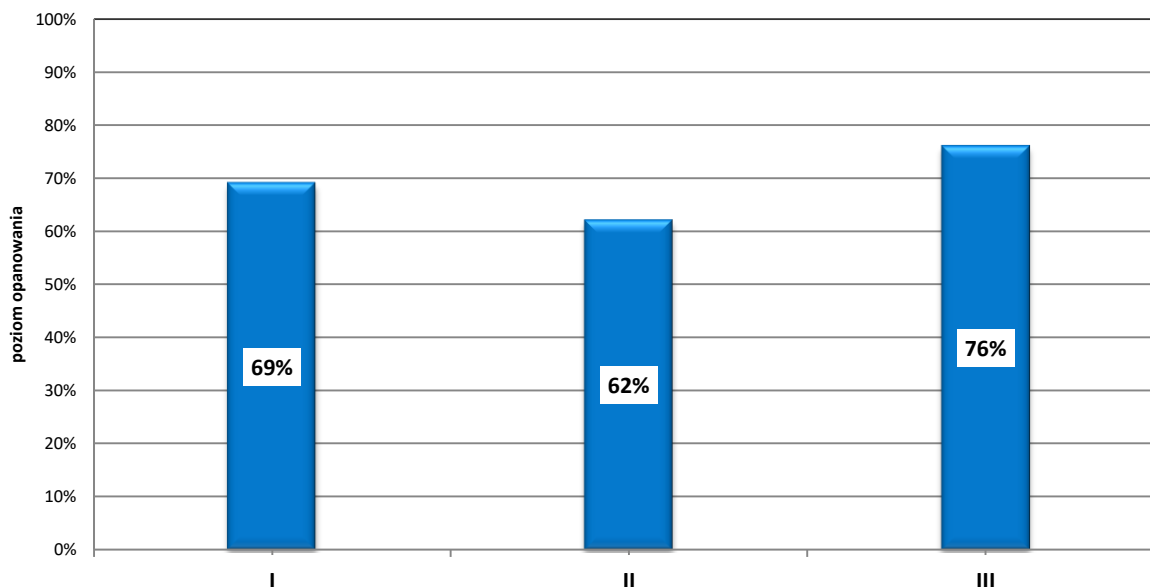
* Parametry statystyczne są podane dla grup liczących 30 lub więcej zdających. Dane dotyczą tegorocznych absolwentów.

Poziom wykonania zadań

Tabela 5. Poziom wykonania zadań (wskaźniki krajowe)

Nr zad.	Wymaganie ogólne	Wymaganie szczegółowe	Poziom wykonania zadania (%)
1.	I. Odbiór wypowiedzi i wykorzystanie zawartych w nich informacji. II. Tworzenie wypowiedzi – przekład na język polski i komentowanie tekstu oryginalnego.	Zdający: 1.1. rozpoznaje formy morfologiczne [...] oraz ich funkcje semantyczne i zastosowanie składniowe; 1.5. wykorzystuje wiedzę o antyku do odczytywania sensu tekstów oryginalnych [...] dotyczących [...] sztuki [...]. 2.1. dokonuje samodzielnego przekładu na język polski łacińskiego tekstu, korzystając ze słownika łacińsko-polskiego, oddaje w przekładzie ogólny charakter i funkcję tłumaczonego tekstu; znajduje właściwe polskie odpowiedniki leksykalne dla łacińskich wyrazów i struktur; stosuje poprawne techniki przekładu; redaguje przekład spójny i poprawny stylistycznie; 2.3. wykorzystuje posiadaną wiedzę z zakresu kultury antycznej do sporządzenia przekładu [...].	57
2.	I. Odbiór wypowiedzi i wykorzystanie zawartych w nich informacji. III. Analiza i interpretacja tekstów kultury.	Zdający: 1.5. wykorzystuje wiedzę o antyku do odczytywania sensu tekstów oryginalnych [...] dotyczących [...] życia politycznego: ustrój Aten, Sparty, Rzymu; 2.2. tworzy wypowiedzi z wykorzystaniem popularnych łacińskich terminów np. z literatury, historii.	84
3.	I. Odbiór wypowiedzi i wykorzystanie zawartych w nich informacji. III. Analiza i interpretacja tekstów kultury.	Zdający: 1.5. wykorzystuje wiedzę o antyku do odczytywania [...] literatury rzymskiej [...]; 3.1. [...] selekcjonuje wiadomości i je wykorzystuje do wykonania [...] zadań.	46
4.	I. Odbiór wypowiedzi i wykorzystanie zawartych w nich informacji. III. Analiza i interpretacja tekstów kultury.	Zdający: 1.5. wykorzystuje wiedzę o antyku do odczytywania sensu [...]życia politycznego [...]; wybranych zagadnień z życia codziennego Greków i Rzymian [...]; 2.2. tworzy wypowiedzi z wykorzystaniem popularnych łacińskich terminów [...]; 3.1. [...] selekcjonuje wiadomości i je wykorzystuje do wykonania [...] zadań.	69
5.	I. Odbiór wypowiedzi i wykorzystanie zawartych w nich informacji.	Zdający: 1.2. identyfikuje charakterystyczne dla łaciny konstrukcje składniowe [...]; 1.3. dokonuje transformacji gramatycznych [...].	64

Nr zad.	Wymaganie ogólne	Wymaganie szczegółowe	Poziom wykonania zadania (%)
6.	I. Odbiór wypowiedzi i wykorzystanie zawartych w nich informacji.	Zdający: 1.2. identyfikuje charakterystyczne dla łaciny konstrukcje składniowe [...].	61
7.	I. Odbiór wypowiedzi i wykorzystanie zawartych w nich informacji.	Zdający: 1.1. rozpoznaje formy morfologiczne [...]; 1.3. dokonuje transformacji gramatycznych; [...] stopniuje przymiotniki.	78
8.	I. Odbiór wypowiedzi i wykorzystanie zawartych w nich informacji.	Zdający: 1.2. identyfikuje [...] zdania podrzędne [...].	76
9.	I. Odbiór wypowiedzi i wykorzystanie zawartych w nich informacji.	Zdający: 1.4. wymienia wyrazy pochodzenia łacińskiego funkcjonujące jako terminy w różnych dziedzinach; dostrzega związki języka polskiego z językiem łacińskim [...].	87
10.	I. Odbiór wypowiedzi i wykorzystanie zawartych w nich informacji.	Zdający: 1.3. [...] stopniuje przymiotniki [...].	60
11.	III. Analiza i interpretacja tekstów kultury. II. Tworzenie wypowiedzi [...]. I. Odbiór wypowiedzi i wykorzystanie zawartych w nich informacji.	Zdający: 1.5. wykorzystuje wiedzę o antyku do odczytywania sensu tekstów oryginalnych [...] dotyczących [...] sztuki [...], literatury greckiej [...], literatury rzymskiej [...]; 1.6. wyjaśnia związki kultury europejskiej [...] z kulturą antyczną – odniesienia do antyku zawarte w najwybitniejszych dziełach literatury, sztuki i architektury europejskiej [...]; 1.7. wskazuje najważniejsze osiągnięcia kultury antycznej [...]; 2.2. tworzy wypowiedzi z wykorzystaniem popularnych łacińskich terminów z różnych dziedzin, np. literatury, historii sztuki [...]; 3.1. dostrzega antyczne źródła konkretnych zjawisk naszej cywilizacji i kultury – samodzielnie analizuje i syntetyzuje treści zawarte w tekstach klasycznych w oryginale i w przekładzie; interpretuje fakty i zdarzenia historyczne, selekcjonuje wiadomości i je wykorzystuje do wykonania postawionych zadań; 3.3. integruje wiedzę z różnych dziedzin do wyrażania i uzasadniania swojego punktu widzenia [...] (wydarzenia z dziedziny kultury).	73



Wykres 1. Poziom wykonania zadań w obszarach wymagań ogólnych (wskaźniki krajowe)

Komentarz na podstawie wyników krajowych

1. Analiza jakościowa zadań

Egzamin maturalny z języka łacińskiego i kultury antycznej miał formę pisemną i trwał 180 minut. Został przeprowadzony na poziomie rozszerzonym. Sprawdzał w jakim stopniu absolwenci szkół średnich spełnili wymagania z zakresu tego przedmiotu, określone w podstawie programowej kształcenia ogólnego.

Zadanie 1. polegało na przetłumaczeniu fragmentu oryginalnego tekstu łacińskiego. Mimo, że to zadanie należy nadal do najtrudniejszych w arkuszu, to poziom jego wykonania (57%) znacząco się poprawił względem lat ubiegłych (39% w 2016 r., 42% w 2015 r.). Znacznie mniej było także całkowicie nieudanych przykładów choćby fragmentów tekstu.

Zadania od 2. do 4. dotyczyły podstawowej wiedzy z zakresu kultury antycznej. Najlepiej uczniowie poradzili sobie z zadaniem 2., które miało charakter zadania zamkniętego wielokrotnego wyboru i dotyczyło realiów politycznych republikańskiego Rzymu (poziom wykonania – 84%). Dość trudne okazało się zadanie 3., sprawdzające elementarne wiadomości na temat *Eneidy* (poziom wykonania – 46%). Zadanie 4. z kolei miało wyposażenie źródłowe – stanowiła je fotografia tablicy z łacińską inskrypcją o treści: „SPQR”. Zdający mieli rozwinąć akronim odczytany ze źródła i zapisać odpowiadającą mu pełną nazwę w języku łacińskim oraz jej tłumaczenie na język polski. Prawdopodobnie to zadanie rozwiązało 69 % abiturientów.

Zadania od 5. do 10. sprawdzały znajomość gramatyki języka łacińskiego. Tę część egzaminu uczniowie rozwiązywali całkiem dobrze. Należy zaznaczyć, że wszystkie zadania były związane tematycznie i leksykalnie z tekstem Cycerona i sprawdzały takie umiejętności jak: identyfikacja charakterystycznych dla łaciny konstrukcji składniowych, dokonywanie transformacji gramatycznych, identyfikacja typów zdań podrzędnych, rozpoznawanie form czasownikowych, stopniowanie przymiotników, rozpoznawanie w polszczyźnie wyrazów pochodzących z języka łacińskiego. W tej części arkusza najtrudniejsze okazało się dla zdających stopniowanie przymiotników (poziom wykonania – 60%), natomiast najmniej problemów sprawiło rozpoznawanie słów pochodzących z łaciny (poziom wykonania – 87%)

Ostatnie zadanie w arkuszu (zad. 11.) sprawdzało umiejętność tworzenia dłuższej wypowiedzi na zadany temat, który w tym roku poświęcony został idei dzielności w rzymskiej tradycji kulturowej. Zdający mieli, inspirując się załączonymi materiałami źródłowymi, wyjaśnić sposób pojmowania dzielności przez starożytnych Rzymian, oraz dokonać oceny tej wartości w kategoriach uniwersalnych. Generalnie to zadanie wypadło dobrze (poziom wykonania – 73%), jednak jak pokazuje zamieszczone poniżej przykładowe wypracowanie również i na tym polu zdający mieli problemy.

Od starożytnych ludzi porządają różnych
 cech. Jedni uważają, że dla jednych ważna jest
 ciępliwość, a dla innych dzielność. Dzielność kojarzy się
 nam wszystkim z męstwem jak również odwagą. Jednakże
 z biegiem czasu ideały dzielności zmieniły się. Chciałabym
 więc odpowiedzieć na pytanie, na czym w rzymskiej tradycji
 polegał ideał dzielności oraz na czym polega on
 współcześnie.

U Horacego w „Pieśniach” przedstawia się
 nam dokładny obraz jego wyobrażenia „ideału dzielności”.
 Podmiotem w wierszu jest chłopiec, do którego zwraca
 się sam autor. Możemy interpretować to jako, że
 Horacy daje wskazówki jak być dzielnym. W wierszu
 mówi przede wszystkim o nauce bycia dzielnym,
 szkoleniach. Mówi on również, że aby być dzielnym
 należy wystrzyc się łnozi, żyć w samotności. Na
 końcu myślnie wspomina „stado i zaszczepnie jest
 zwinąć za ojczyznę” co jest również obrazem dzielności.

W tekście Kinsusa również ujawnia nam się
 obraz dzielności. Przedstawiany jest kam młodziemiec,
 który chciał zmienić losy kraju w swojej ojczyźnie.
 Wiąc wkroczył się on do obozu swego wroga.
 Pomimo nieudanej próby zemsty poprzez zabicie pisarza
 a nie króla, chciał umrzeć męśnie. Tak jak w tekście

Horacego możemy zauważyć podobieństwo tobie, iż w obu dzielnie walczyli za ojczyznę, ale i przez, którym wywaga większej odwagi jest gotowości na śmierć za nią.

Na rymskiej monecie przedstawiamy zostali dzielność razem z honorami. Wskazuje to, że w obu przypadkach wyżej wymienionych praca i honor idą razem w parze.

Analizując tematykę, chociażby nawet książki historyczne z okresów I oraz II wojny światowej możemy zauważyć, że pryncypy nie zmieniły się. Ludzie byli gotowi z honorem zginąć za ojczyznę. Ponadto dużo między osób przekształcało się swoim sprasem co ~~komunikat~~ wywagało od nich dużej odwagi, by później przy porażeniu konsekwencji pozostać wiernymi ojczyźnie.

Podsumowując moje rozważania na ten temat łatwo mogę dojść do wniosku, że ideał dzielności nie zmienił się, a jest on nawet najwyższym pryncypem i we współczesnym świecie wzorowany jest, był i będzie na starożytności. Ponadto ma on charakter uniwersalny na świecie, ponieważ ludzie od zawsze dzielnie walczyli za ojczyznę i walczyć będą do końca świata...

W powyższym wypracowaniu można zauważyć liczne błędy stylistyczne, merytoryczne (podmiotem lirycznym w wierszu jest chłopiec, a nie Horacy). Brak jest odwołań do współczesności. Praca jest streszczeniem podanych źródeł, polszczyzna jest słaba, a wnioski naiwne. Brakuje podstawowych umiejętności, które uczeń powinien nabyć na lekcjach języka polskiego.

2. Problem „pod lupą”

Tłumaczenie oryginalnego tekstu łacińskiego

Jednym z najtrudniejszych zadań na egzaminie maturalnym z języka łacińskiego i kultury antycznej jest zadanie wymagające od zdających przetłumaczenia na język polski oryginalnego tekstu łacińskiego. W tym roku obowiązkiem zdających było przetłumaczenie fragmentu tekstu autorstwa Marka T. Cyncerona *De officiis* (III, 99–100). Chociaż całe dzieło ma charakter filozoficzny, to trafnie wydobyto z niego anegdotę o Regulusie, która stanowi zamkniętą jednostkę narracyjną.

Dokonując przekładu, zdający musieli wykazać się nie tylko gruntowną znajomością gramatyki języka łacińskiego w zakresie fleksji i składni, ale także umiejętnym doбором leksyki oraz umiejętnością konstruowania logicznie uporządkowanej i spójnej wypowiedzi. Poniżej zamieszczono przykładowe tłumaczenie, które odślania trudności, jakie napotykali zdający w swojej pracy nad tłumaczeniem tekstu Cyncerona.

Sędzia poszedł do senatu w Afryce Marko Atyliusza Regulusa z konsulem aby orzekinali i służyłali cesarza Hamilkara, jeżeli nie będzie oddany Kartagińczykom, niektórzy będą próbować go złapać jak sam wróci na Kartaginę. Któryś z Rzymian, widząc parony, które oświadczyły fałszywe sądy, skąd były tak znaczne aby zostać w ojczyźnie, być w domu z żoną, z dziećmi. Ołoi co sęobit? Poybył do senatu, rozkazał, który obymat przedstawił publicznie, odmówił mówienia o swoich poradach, tak długo aż przysięgnął wroczom tajemnicę, że nie był bez senatora. Także oddał jeszcze nieprzytaczanyeli jeńców, tamci młodzieńcy, będą dobrymi wotami, bez was niezapicie będą się złazec. Którś z kóniępaliwych obmierzonił tajemnamy złapanych w nie, a sami Kartagińczycy powróca.

Tekst nie ma jednakowego poziomu trudności. Obok zdań prostych, pojedynczych, pojawiają się zdania złożone z koniunktywem. Rozwiązanie najtrudniejszego fragmentu zostało zasugerowane w komentarzu pod tekstem. Zamieszczone tłumaczenie wskazuje na to, że jego autor nie przyswoił sobie elementarnej wiedzy z zasad przekładu tekstu łacińskiego na język polski. Nie ma też wiedzy o postawach łacińskiej fleksji i składni. Na przykład: pierwsze zdanie zaczyna się od mianownika (Nominativus) *M. Atilius Regulus...*, który jest podmiotem zdania głównego. Podstawowa zasada składni łacińskiej brzmi: „Podmiot stoi zawsze w nominatiwie. Najczęściej podmiot otwiera zdanie, a orzeczenie je kończy”. W tekście Cyncerona tak właśnie jest. Podmiotem jest Regulus, orzeczeniem *missus est*. Zdania poboczne wydzielono przecinkami. Tam mamy koniunktywy, co powinno

podpowiedzieć uczniowi, że są to zdania podrzędne. Analizowany przekład tego zdania jest całkowicie błędny. Rażąca pomyłką jest *iuratus* (Participium perfecti passivi od *iuro, are, avi, atum*. W słowniku łacińsko-polskim, opracowanym przez Kazimierza Kumanieckiego, jest nawet wytłuszczona forma *iuratus* jako „zaprzysiężony”) tłumaczony jako „sędzia” (!) (w tym słowniku *iurator, oris*, ale uczniowie spotykają się z najczęstszym *iudex, icis*). *Cum consul* zostało przetłumaczone jako „z konsulem”, a przecież już na pierwszych lekcjach uczniowie poznają zasady rekcji przyimka (w zdaniu łacińskim *cum* nie jest przyimkiem, ale spójnikiem). Jeśliby był to przyimek, to powinno być *cum consule*, a w zdaniu jest *consul*. Mamy więc do czynienia z podmiotem zdania podrzędnego, zaczynającego się od spójnika *cum*. *Missus est* jest formą bierną „został wysłany”, a zdający przetłumaczył czynnie. *Imperatore Hamilcare* to ablativus absolutus, a zdający tego nie zauważył. *Carthaginam* powinno być „do Kartaginy”, zdający przetłumaczył „na Kartaginę”, a więc jakby to była wyspa, a nie miasto (składnia miast nie obejmuje wysp) itd. Stosunkowo dobrze przetłumaczone zostały jedynie najprostsze fragmenty: *Itaque quid fecit? In senatum venit, mandata exposuit, sententiam ne diceret, recusavit*. Co ciekawe, zdający nie skorzystał z podpowiedzi w komentarzu.

Przekład tekstu nie może być dosłownym tłumaczeniem poszczególnych wyrazów, niepowiązanych ze sobą w struktury logiczne i gramatyczne. Należy zwracać uwagę na liczbę orzeczeń w zdaniu, skoncentrować się na wydobyciu orzeczenia głównego, od którego należy rozpocząć pracę nad tłumaczeniem. Przekład powinien mieć formę poprawną pod względem norm językowych polszczyzny. Sama znajomość gramatyki języka łacińskiego jest warunkiem koniecznym, ale niedostatecznym udanego przekładu.

3. Wnioski i rekomendacje

Arkusz maturalny stanowił całość pod względem tematycznym. Wszystkie zadania nawiązywały tematycznie i leksykalnie do tekstu Cycerona z dzieła *De officiis* (III, 99–100).

Największą trudnością zdającym sprawiło, jak w latach poprzednich, dokonanie prawidłowego przekładu oryginalnego tekstu łacińskiego na język polski. Wydaje się, że uczniowie mają za mało ćwiczeń praktycznych na tym polu. Stąd wynikają elementarne błędy, jak nierozpoznanie części mowy, a tym samym i zdania (podmiotu, orzeczenia, przyimka, spójnika itd.), łączenie wyrazów niezgodnie z ich rekcją, nieumiejętność tłumaczenia zdań złożonych. Brak refleksji nad sensem przetłumaczonego tekstu.

Nauczyciele w procesie dydaktycznym powinni swoje wysiłki koncentrować na tłumaczeniu zdań, wspierając się tłumaczeniem zdań polskich na łacinę. Ta metoda sprawdza się znacznie lepiej w nauczaniu gramatyki, niż metoda pamięciowa. Ponadto świetnie utrwała zasady przekładu.

Zadania z kultury antycznej, związane z tekstem oryginalnym, nie sprawiały większych trudności. Podobnie zadania gramatyczne. Uczniowie mają dość dobrze opanowaną pamięciowo gramatykę – problemem jest zastosowanie jej w praktyce.

Stosunkowo dobrze wypadło zadanie 11., w którym uczniowie pisali wypracowanie. Abstrahując od słabej polszczyzny, należy docenić wysiłek intelektualny ucznia, który musiał wcześniej zmierzyć się z trudnym tekstem do samodzielnego przełożenia.