



Okręgowa Komisja Egzaminacyjna w Łomży
18-400 Łomża, Al. Legionów 9, tel. fax (86) 216-44-95
(86) 473-71-20, (86) 473-71-21, (86) 473-71-22
www.oke.lomza.pl e-mail: sekretariat@oke.lomza.pl

SPRAWOZDANIE

**Z EGZAMINU MATURALNEGO
Z POZOSTAŁYCH PRZEDMIOTÓW HUMANISTYCZNYCH
PRZEPROWADZONEGO W 2014 ROKU
W WOJEWÓDZTWIE PODLASKIM I WARMIŃSKO-MAZURSKIM**

Opracowanie**historia muzyki**

Wojciech Czernikiewicz (Centralna Komisja Egzaminacyjna)

Ewa Mikołajczyk (Okręgowa Komisja Egzaminacyjna w Jaworznie)

historia sztuki

Aleksandra Grabowska (Centralna Komisja Egzaminacyjna)

Wojciech Kieler (współpracownik Okręgowej Komisji Egzaminacyjnej w Gdańsku)

język łaciński i kultura antyczna

Grzegorz Wnuk (Centralna Komisja Egzaminacyjna)

Bogdan Kozak (Okręgowa Komisja Egzaminacyjna w Krakowie)

wiedza o tańcu

Wojciech Czernikiewicz (Centralna Komisja Egzaminacyjna)

Józef Daniel (Centralna Komisja Egzaminacyjna)

Aleksandra Stanisławska (współpracownik Okręgowej Komisji Egzaminacyjnej w Łodzi)

Redakcja

dr Wioletta Kozak (Centralna Komisja Egzaminacyjna)

Opracowanie techniczne

Bartosz Kowalewski (Centralna Komisja Egzaminacyjna)

Współpraca

Beata Dobrosielska (Centralna Komisja Egzaminacyjna)

Agata Wiśniewska (Centralna Komisja Egzaminacyjna)

Opracowanie sprawozdania w Okręgowej Komisji Egzaminacyjnej w Łomży

Maria Fromelc-Chmielewska

Krzysztof Najda

Centralna Komisja Egzaminacyjna

ul. Józefa Lewartowskiego 6, 00-190 Warszawa

tel. 022 536 65 00, fax 022 536 65 04

e-mail: ckesekr@cke.edu.pl

Okręgowa Komisja Egzaminacyjna w Łomży

18-400 Łomża, Al. Legionów 9, tel. fax (86) 216-44-95

(86) 473-71-20, (86) 473-71-21, (86) 473-71-22

www.oke.lomza.pl e-mail: sekretariat@oke.lomza.pl

SPIS TREŚCI

| | | |
|------|---|----|
| I. | FILOZOFIA..... | 4 |
| II. | HISTORIA MUZYKI..... | 16 |
| III. | HISTORIA SZTUKI..... | 25 |
| IV. | JĘZYK ŁACIŃSKI I KULTURA ANTYCZNA | 38 |
| V. | WIEDZA O TAŃCU | 49 |

Filozofia – poziom podstawowy (w kraju)

1. Opis arkusza

Arkusz egzaminacyjny z filozofii na poziomie podstawowym składał się z dwóch części: z testu sprawdzającego wiedzę oraz testu sprawdzającego umiejętność analizy krytycznej tekstu filozoficznego. Test sprawdzający wiedzę składał się z 10 zadań, za które maksymalnie można było otrzymać 20 punktów, a test sprawdzający umiejętność krytycznej analizy tekstu filozoficznego – z 15 zadań ocenianych maksymalnie na 30 punktów. Przedmiotem analizy krytycznej był fragment dzieła Karola Wojtyły *Elementarz etyczny*.

2. Dane dotyczące populacji zdających

Tabela 1. Zdający rozwiązujący zadania w arkuszu standardowym

| Liczba zdających | | W kraju | W OKE w Łomży |
|---|--|---------|------------------|
| | | 202 | 7 |
| Zdający rozwiązujący zadania w arkuszu w wersji standardowej | z liceów ogólnokształcących | 162 | 6 |
| | z liceów profilowanych | 3 | 0 |
| | z techników | 37 | 1 |
| | z liceów uzupełniających | 0 | 0 |
| | z techników uzupełniających | 0 | 0 |
| | ze szkół publicznych | 190 | 7 |
| | ze szkół niepublicznych | 12 | 0 |
| | ze szkół na wsi | 2 | 0 |
| | ze szkół w miastach do 20 tys. mieszkańców | 30 | 1 |
| | ze szkół w miastach od 20 tys. do 100 tys. mieszkańców | 68 | 2 |
| | ze szkół w miastach powyżej 100 tys. mieszkańców | 102 | 4 |
| | kobiety | 82 | 4 |
| mężczyźni | 120 | 3 | |

Dane w tabeli dotyczą wszystkich tegorocznych absolwentów.

Tabela 2. Zdający rozwiązujący zadania w arkuszach dostosowanych

| | | |
|---|--|----------|
| Zdający rozwiązujący zadania w arkuszach w wersji dostosowanej | z autyzmem, w tym z zespołem Aspergera | 0 |
| | słabowidzący | 0 |
| | niewidomi | 0 |
| | słabosłyszący | 0 |
| | niesłyszący | 0 |
| | Ogółem | 0 |

Do egzaminu przystąpili również absolwenci z lat ubiegłych, którzy dotychczas nie uzyskali świadectwa dojrzałości, oraz tacy, którzy uzyskali świadectwo dojrzałości we wcześniejszych latach, a w maju 2014 r. przystąpili ponownie do egzaminu maturalnego w celu podwyższenia wyniku egzaminacyjnego albo uzyskania wyniku z filozofii jako nowego przedmiotu dodatkowego.

3. Przebieg egzaminu

Tabela 3. Informacje dotyczące przebiegu egzaminu

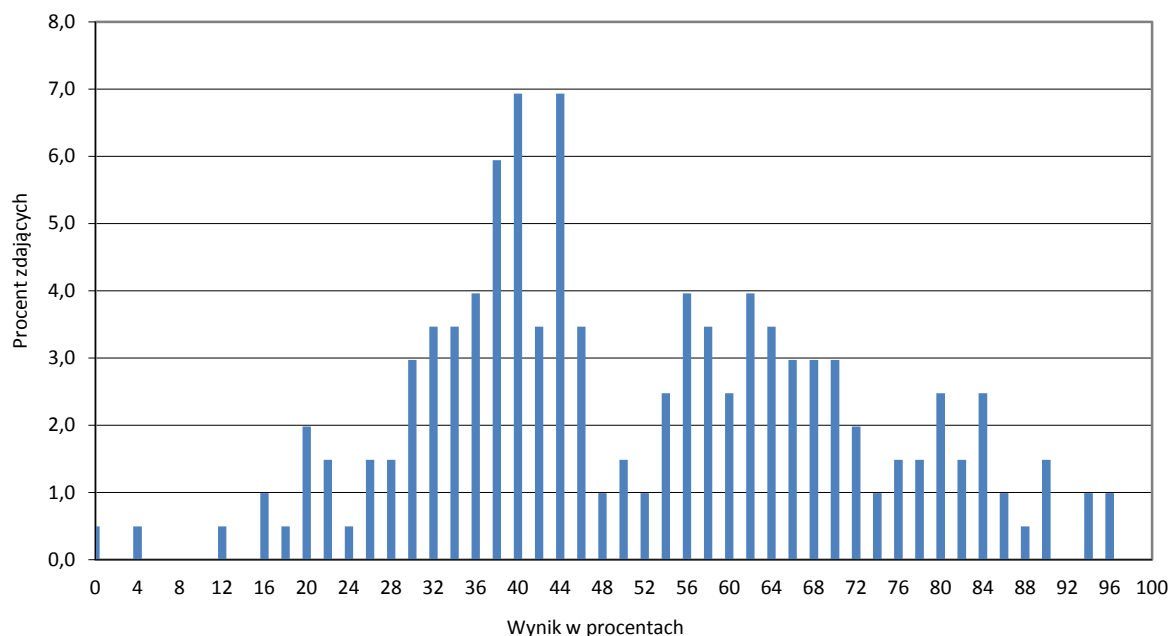
| | | | |
|---|--|---|---|
| Termin egzaminu | | 12 maja 2014 r. | |
| Czas trwania egzaminu dla arkusza standardowego | | 120 minut | |
| Liczba szkół | | 153 (w tym 7 w OKE w Łomży) | |
| Liczba zespołów egzaminatorów* | | 3 | |
| Liczba egzaminatorów* | | 9 | |
| Liczba obserwatorów ¹ (§ 143) | | 0 | |
| Liczba unieważnień ¹ | w przypadku: | | |
| | § 99 ust. 1 | stwierdzenia niesamodzielnego rozwiązywania zadań przez zdającego | 0 |
| | | wniesienia lub korzystania przez zdającego w sali egzaminacyjnej z urządzenia telekomunikacyjnego | 0 |
| | | zakłócenia przez zdającego prawidłowego przebiegu części egzaminu w sposób utrudniający pracę pozostałym zdającym | 0 |
| | § 99 ust. 2 | stwierdzenia podczas sprawdzania pracy niesamodzielnego rozwiązywania zadań przez zdającego | 0 |
| § 146 ust. 3 | stwierdzenia naruszenia przepisów dotyczących przeprowadzenia egzaminu | 0 | |
| Liczba wglądów ¹ (§ 107) | | 1 | |

* Dane dotyczą obu poziomów egzaminu (podstawowego i rozszerzonego) łącznie dla OKE w Łomży.

¹ Na podstawie rozporządzenia Ministra Edukacji Narodowej z dnia 30 kwietnia 2007 r. w sprawie warunków i sposobu oceniania, klasyfikowania i promowania uczniów i słuchaczy oraz przeprowadzania sprawdzianów i egzaminów w szkołach publicznych (Dz.U. nr 83, poz. 562, ze zm.)

4. Podstawowe dane statystyczne

Wyniki zdających



Wykres 1. Rozkład wyników zdających

Tabela 4. Wyniki zdających – parametry statystyczne

| Liczba zdających | Minimum (%) | Maksimum (%) | Mediana (%) | Średnia (%) | Odchylenie standardowe (%) |
|------------------|-------------|--------------|-------------|-------------|----------------------------|
| 202 | 0 | 96 | 46 | 51 | 20 |

Dane w tabeli dotyczą wszystkich tegorocznych absolwentów.

Poziom wykonania zadań

Tabela 5. Poziom wykonania zadań

| Nr zad. | Obszar standardów | Sprawdzana umiejętność | Poziom wykonania zadania (%) |
|----------------|--|---|-------------------------------------|
| 1. | Wiadomości i rozumienie | Znajomość i rozumienie podstawowych koncepcji i fragmentów dzieł filozofów europejskich. | 77 |
| 2. | Wiadomości i rozumienie | Znajomość i rozumienie podstawowych koncepcji i fragmentów dzieł filozofów europejskich. | 41 |
| 3. | Wiadomości i rozumienie | Znajomość i rozumienie wybranych pojęć, problemów i tez | 28 |
| 4. | Wiadomości i rozumienie | Znajomość i rozumienie podstawowych koncepcji i fragmentów dzieł filozofów europejskich. | 51 |
| 5. | Korzystanie z informacji | Znajomość i rozumienie podstawowych koncepcji i fragmentów dzieł filozofów europejskich. | 69 |
| 6. | Wiadomości i rozumienie | Znajomość i rozumienie podstawowych koncepcji i fragmentów dzieł filozofów europejskich. | 23 |
| 7. | Wiadomości i rozumienie | Znajomość i rozumienie podstawowych koncepcji i fragmentów dzieł filozofów europejskich. | 35 |
| 8. | Wiadomości i rozumienie | Znajomość i rozumienie wybranych pojęć, problemów i tez. | 30 |
| 9. | Wiadomości i rozumienie | Znajomość i rozumienie podstawowych koncepcji i fragmentów dzieł filozofów europejskich. | 64 |
| 10. | Wiadomości i rozumienie | Znajomość i rozumienie wybranych pojęć, problemów i tez. | 37 |
| 11. | Korzystanie z informacji Tworzenie informacji | Wykorzystanie nabytej wiedzy filozoficznej do krytycznego analizowania tekstów filozoficznych, a w szczególności do rekonstrukcji zawartych w nich problemów, tez i argumentacji; konfrontowanie poglądów z poglądami innych filozofów; zapisanie w zwięzłej formie wyników krytycznej analizy tekstu filozoficznego. | 35 |
| 12. | Korzystanie z informacji Tworzenie informacji | Wykorzystanie nabytej wiedzy filozoficznej do krytycznego analizowania tekstów filozoficznych, a w szczególności do rekonstrukcji zawartych w nich problemów, tez i argumentacji; konfrontowanie poglądów z poglądami innych filozofów; zapisanie w zwięzłej formie wyników krytycznej analizy tekstu filozoficznego. | 88 |
| 13. | Korzystanie z informacji Tworzenie informacji | Wykorzystanie nabytej wiedzy filozoficznej do krytycznego analizowania tekstów filozoficznych, a w szczególności do rekonstrukcji zawartych w nich problemów, tez i argumentacji; konfrontowanie poglądów z poglądami innych filozofów; zapisanie w zwięzłej formie wyników krytycznej analizy tekstu filozoficznego. | 93 |
| 14. | Korzystanie z informacji Tworzenie informacji | Wykorzystanie nabytej wiedzy filozoficznej do krytycznego analizowania tekstów filozoficznych, a w szczególności do rekonstrukcji zawartych w nich problemów, tez i argumentacji; konfrontowanie poglądów z poglądami innych filozofów; zapisanie w zwięzłej formie wyników krytycznej analizy tekstu filozoficznego. | 80 |

| | | | |
|-----|--|---|----|
| 15. | Korzystanie z informacji Tworzenie informacji | Wykorzystanie nabytej wiedzy filozoficznej do krytycznego analizowania tekstów filozoficznych, a w szczególności do rekonstrukcji zawartych w nich problemów, tez i argumentacji; konfrontowanie poglądów z poglądami innych filozofów; zapisanie w zwięzłej formie wyników krytycznej analizy tekstu filozoficznego. | 62 |
| 16. | Korzystanie z informacji Tworzenie informacji | Wykorzystanie nabytej wiedzy filozoficznej do krytycznego analizowania tekstów filozoficznych, a w szczególności do rekonstrukcji zawartych w nich problemów, tez i argumentacji; konfrontowanie poglądów z poglądami innych filozofów; zapisanie w zwięzłej formie wyników krytycznej analizy tekstu filozoficznego. | 48 |
| 17. | Korzystanie z informacji Tworzenie informacji | Wykorzystanie nabytej wiedzy filozoficznej do krytycznego analizowania tekstów filozoficznych, a w szczególności do rekonstrukcji zawartych w nich problemów, tez i argumentacji; konfrontowanie poglądów z poglądami innych filozofów; zapisanie w zwięzłej formie wyników krytycznej analizy tekstu filozoficznego. | 32 |
| 18. | Korzystanie z informacji Tworzenie informacji | Wykorzystanie nabytej wiedzy filozoficznej do krytycznego analizowania tekstów filozoficznych, a w szczególności do rekonstrukcji zawartych w nich problemów, tez i argumentacji; konfrontowanie poglądów z poglądami innych filozofów; zapisanie w zwięzłej formie wyników krytycznej analizy tekstu filozoficznego. | 57 |
| 19. | Korzystanie z informacji Tworzenie informacji | Wykorzystanie nabytej wiedzy filozoficznej do krytycznego analizowania tekstów filozoficznych, a w szczególności do rekonstrukcji zawartych w nich problemów, tez i argumentacji; konfrontowanie poglądów z poglądami innych filozofów; zapisanie w zwięzłej formie wyników krytycznej analizy tekstu filozoficznego. | 29 |
| 20. | Korzystanie z informacji Tworzenie informacji | Wykorzystanie nabytej wiedzy filozoficznej do krytycznego analizowania tekstów filozoficznych, a w szczególności do rekonstrukcji zawartych w nich problemów, tez i argumentacji; konfrontowanie poglądów z poglądami innych filozofów; zapisanie w zwięzłej formie wyników krytycznej analizy tekstu filozoficznego. | 72 |
| 21. | Korzystanie z informacji Tworzenie informacji | Wykorzystanie nabytej wiedzy filozoficznej do krytycznego analizowania tekstów filozoficznych, a w szczególności do rekonstrukcji zawartych w nich problemów, tez i argumentacji; konfrontowanie poglądów z poglądami innych filozofów; zapisanie w zwięzłej formie wyników krytycznej analizy tekstu filozoficznego. | 73 |
| 22. | Korzystanie z informacji Tworzenie informacji | Wykorzystanie nabytej wiedzy filozoficznej do krytycznego analizowania tekstów filozoficznych, a w szczególności do rekonstrukcji zawartych w nich problemów, tez i argumentacji; konfrontowanie poglądów z poglądami innych filozofów; zapisanie w zwięzłej formie wyników krytycznej analizy tekstu filozoficznego. | 39 |

| | | | |
|-----|--|---|----|
| 23. | Korzystanie z informacji Tworzenie informacji | Wykorzystanie nabytej wiedzy filozoficznej do krytycznego analizowania tekstów filozoficznych, a w szczególności do rekonstrukcji zawartych w nich problemów, tez i argumentacji; konfrontowanie poglądów z poglądami innych filozofów; zapisanie w zwięzłej formie wyników krytycznej analizy tekstu filozoficznego. | 38 |
| 24. | Korzystanie z informacji Tworzenie informacji | Wykorzystanie nabytej wiedzy filozoficznej do krytycznego analizowania tekstów filozoficznych, a w szczególności do rekonstrukcji zawartych w nich problemów, tez i argumentacji; konfrontowanie poglądów z poglądami innych filozofów; zapisanie w zwięzłej formie wyników krytycznej analizy tekstu filozoficznego. | 50 |
| 25. | Korzystanie z informacji Tworzenie informacji | Wykorzystanie nabytej wiedzy filozoficznej do krytycznego analizowania tekstów filozoficznych, a w szczególności do rekonstrukcji zawartych w nich problemów, tez i argumentacji; konfrontowanie poglądów z poglądami innych filozofów; zapisanie w zwięzłej formie wyników krytycznej analizy tekstu filozoficznego. | 57 |

Filozofia – poziom rozszerzony (w kraju)

1. Opis arkusza

Arkusz egzaminacyjny z filozofii na poziomie rozszerzonym składał się z dwóch części: z testu sprawdzającego wiedzę oraz zadania rozszerzonej odpowiedzi sprawdzającego umiejętność pisania własnego tekstu. Test sprawdzający wiedzę na poziomie rozszerzonym składał się z 9 zadań, za które maksymalnie można było otrzymać 20 punktów. Umiejętność pisania własnego tekstu sprawdzało zadanie 10., które polegało na napisaniu wypracowania na temat:

Na podstawie przytoczonych tekstów i poglądów innych filozofów rozważ, czy wolność jest niezbywalną wartością przynależną człowiekowi, czy też ludzimy się możliwością jej posiadania, a nasze życie jest z góry określone.

2. Dane dotyczące populacji zdających

Tabela 1. Zdający rozwiązujący zadania w arkuszu standardowym

| Liczba zdających | | W kraju | W OKE w Łomży |
|---|--|---------|------------------|
| | | 266 | 13 |
| Zdający rozwiązujący zadania w arkuszu w wersji standardowej | z liceów ogólnokształcących | 261 | 13 |
| | z liceów profilowanych | 1 | 0 |
| | z techników | 4 | 0 |
| | z liceów uzupełniających | 0 | 0 |
| | z techników uzupełniających | 0 | 0 |
| | ze szkół publicznych | 240 | 13 |
| | ze szkół niepublicznych | 26 | 0 |
| | ze szkół na wsi | 0 | 0 |
| | ze szkół w miastach do 20 tys. mieszkańców | 12 | 0 |
| | ze szkół w miastach od 20 tys. do 100 tys. mieszkańców | 56 | 1 |
| | ze szkół w miastach powyżej 100 tys. mieszkańców | 198 | 12 |
| | kobiety | 152 | 10 |
| mężczyźni | 114 | 3 | |

Dane w tabeli dotyczą wszystkich tegorocznych absolwentów.

Z egzaminu zwolniono 63 uczniów (w tym 3 z województwa podlaskiego) – laureatów i finalistów Olimpiady Filozoficznej.

Tabela 2. Zdający rozwiązujący zadania w arkuszach dostosowanych

| | | |
|---|--|----------|
| Zdający rozwiązujący zadania w arkuszach w wersji dostosowanej | z autyzmem, w tym z zespołem Aspergera | 0 |
| | słabowidzący | 0 |
| | niewidomi | 1 |
| | słabosłyszący | 0 |
| | niesłyszący | 0 |
| | Ogółem | 1 |

Do egzaminu przystąpili również absolwenci z lat ubiegłych, którzy w maju 2014 r. przystąpili ponownie do egzaminu maturalnego w celu podwyższenia wyniku egzaminacyjnego albo uzyskania wyniku z filozofii jako nowego przedmiotu dodatkowego.

3. Przebieg egzaminu

Tabela 3. Informacje dotyczące przebiegu egzaminu

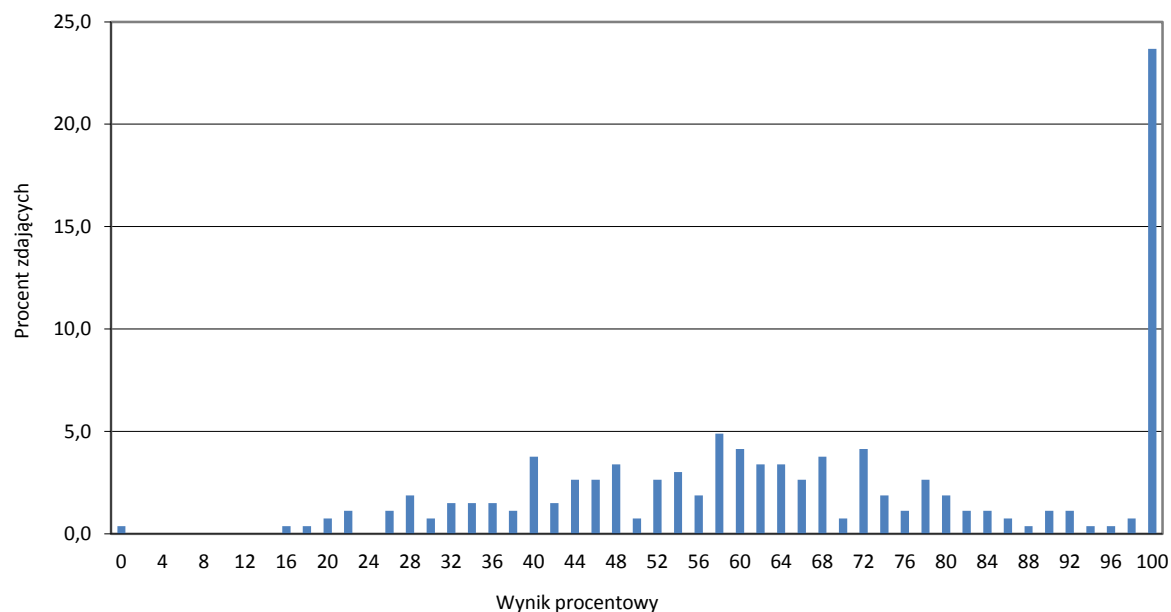
| | | | |
|---|--|---|---|
| Termin egzaminu | | 12 maja 2014 r. | |
| Czas trwania egzaminu dla arkusza standardowego | | 180 minut | |
| Liczba szkół | | 167 (w tym 6 w OKE w Łomży) | |
| Liczba zespołów egzaminatorów* | | 3 | |
| Liczba egzaminatorów* | | 9 | |
| Liczba obserwatorów ¹ (§ 143) | | 2 | |
| Liczba unieważnień ¹ | w przypadku: | | |
| | § 99 ust. 1 | stwierdzenia niesamodzielnego rozwiązywania zadań przez zdającego | 0 |
| | | wniesienia lub korzystania przez zdającego w sali egzaminacyjnej z urządzenia telekomunikacyjnego | 0 |
| | | zakłócenia przez zdającego prawidłowego przebiegu części egzaminu w sposób utrudniający pracę pozostałym zdającym | 0 |
| | § 99 ust. 2 | stwierdzenia podczas sprawdzania pracy niesamodzielnego rozwiązywania zadań przez zdającego | 0 |
| § 146 ust. 3 | stwierdzenia naruszenia przepisów dotyczących przeprowadzenia egzaminu | 0 | |
| Liczba wglądów ¹ (§ 107) | | 5 | |

* Dane dotyczą obu poziomów egzaminu (podstawowego i rozszerzonego) łącznie dla OKE w Łomży.

¹ Na podstawie rozporządzenia Ministra Edukacji Narodowej z dnia 30 kwietnia 2007 r. w sprawie warunków i sposobu oceniania, klasyfikowania i promowania uczniów i słuchaczy oraz przeprowadzania sprawdzianów i egzaminów w szkołach publicznych (Dz.U. nr 83, poz. 562, ze zm.)

4. Podstawowe dane statystyczne

Wyniki zdających



Wykres 2. Rozkład wyników zdających

Tabela 4. Wyniki zdających – parametry statystyczne

| Liczba zdających | Minimum (%) | Maksimum (%) | Mediana (%) | Modalna (%) | Średnia (%) | Odchylenie standardowe (%) |
|------------------|-------------|--------------|-------------|-------------|-------------|----------------------------|
| 266 | 0 | 100 | 64 | 100 | 67 | 24 |

Dane w tabeli dotyczą wszystkich tegorocznych absolwentów.

Poziom wykonania zadań

Tabela 5. Poziom wykonania zadań

| Nr zad. | Obszar standardów | Sprawdzana umiejętność | Poziom wykonania zadania (%) |
|---------|---|---|------------------------------|
| 1. | Wiadomości i rozumienie | Znajomość i rozumienie podstawowych koncepcji i fragmentów dzieł filozofów europejskich. | 67 |
| 2. | Wiadomości i rozumienie | Znajomość i rozumienie wybranych pojęć, problemów i tez. | 49 |
| 3. | Wiadomości i rozumienie | Znajomość i rozumienie podstawowych koncepcji i fragmentów dzieł filozofów europejskich. | 79 |
| 4. | Wiadomości i rozumienie | Znajomość i rozumienie podstawowych koncepcji i fragmentów dzieł filozofów europejskich. | 39 |
| 5. | Korzystanie z informacji Wiadomości i rozumienie | Wykorzystanie filozoficznej wiedzy do analizy krytycznej tekstów filozoficznych [...], do rekonstrukcji zawartych w nich problemów, tez i argumentacji. Znajomość i rozumienie podstawowych koncepcji i fragmentów dzieł filozofów europejskich. | 41 |
| 6. | Wiadomości i rozumienie | Znajomość i rozumienie koncepcji estetycznych. | 71 |
| 7. | Wiadomości i rozumienie | Znajomość i rozumienie wybranych pojęć, problemów i tez. | 76 |
| 8. | Wiadomości i rozumienie | Znajomość i rozumienie wybranych pojęć, problemów i tez. | 51 |
| 9. | Wiadomości i rozumienie | Znajomość i rozumienie podstawowych koncepcji i fragmentów dzieł filozofów europejskich. | 77 |
| 10. | Korzystanie z informacji Tworzenie informacji | Wykorzystanie nabytej wiedzy filozoficznej do krytycznego analizowania tekstów filozoficznych, a w szczególności do rekonstrukcji zawartych w nich problemów, tez i argumentacji; konfrontowanie poglądów; pisanie własnego tekstu; argumentowanie własnego stanowiska. | |
| 10T | Logika wyvodu | Umiejętność sformułowania tezy (własnego stanowiska) zgodnie ze sformułowaniem w temacie wypracowania problem. | 81 |
| 10U | | Umiejętność sformułowania uzasadnienia. | 78 |
| 10K | | Umiejętność sformułowania właściwych kontrargumentów. | 63 |
| 10Z | Zawartość merytoryczna | Stopień wykorzystania tekstów źródłowych. | 75 |
| 10W | | Wiedza z zakresu historii filozofii. | 67 |
| 10L | | Terminologia filozoficzna. | 62 |
| 10J | Język i kompozycyjna | Poprawność językowa i kompozycyjna wypowiedzi. | 81 |

Komentarz

Poziom podstawowy

Część pierwsza arkusza egzaminacyjnego na poziomie podstawowym zawierała zadania trudne i umiarkowanie trudne. Zdającym największe problemy sprawiły zadania badające znajomość i rozumienie wybranych pojęć, problemów i tez oraz podstawowych koncepcji i fragmentów dzieł filozofów europejskich. Tylko jedno zadanie okazało się łatwe dla zdających.

W zadaniu 2. trudność sprawiało wskazanie zakończenia maksymy Immanuela Kanta. W rozwiązaniu zadania 3. zdający powinni wykazać się znajomością dyscyplin filozofii (ontologia, antropologia) oraz umiejętnością wyjaśniania stanowisk filozoficznych: determinizmu oraz naturalizmu. W zadaniu 6. (najtrudniejszym) należało przyporządkować następującym filozofom: Sokratesowi, Platonowi, Anzelmowi z Cantenbury oraz Immanuelowi Kantowi pojęcia charakterystyczne dla ich poglądów, a w 8. wybrać stwierdzenie charakterystyczne dla antycznego sceptyka. W tym zadaniu, najczęściej popełnianym błędem było wskazanie odpowiedzi: *Człowiek cierpi, ponieważ nigdy nie pozna prawdy*. Natomiast zadanie 10. wymagało przyporządkowania właściwych terminów filozoficznych: *antynatywizmu* i *hylemorfizmu* do podanych w nim cytatów.

Zadanie o najwyższym poziomie wykonania (77%) polegało na przyporządkowaniu autorów do właściwych sentencji.

Druga część arkusza egzaminacyjnego sprawdzała umiejętność krytycznej analizy fragmentu dzieła Karola Wojtyły *Elementarz etyczny*. Zadania 12., 13., 14., 20., 21. wymagające rekonstrukcji problemów zawartych w tekście były łatwe od zdających. Najłatwiejszym z nich okazało się zadanie 13., w którym należało podać powód powstania etyki niezależnej. Z kolei zadania 11., 16., 17., 19., 22., 23., wymagające zastosowania wiedzy z historii filozofii, okazały się trudne. Najwięcej problemów, podobnie jak w ubiegłych latach, sprawiła umiejętność konfrontowania poglądów zawartych w tekście z poglądami innych filozofów. Przykładem jest zadanie 19., w którym należało wskazać podobieństwa i różnice pomiędzy stanowiskiem etycznym Karola Wojtyły i Immanuela Kanta.

Poziom rozszerzony

Test na poziomie rozszerzonym zawierał zadania łatwe, umiarkowanie trudne oraz trudne. Do łatwych należały zadania 3., 6., 7. i 9., których poziom wykonania mieścił się w przedziale od 71% do 79%. W zadaniu 3. należało przyporządkować filozofów do wymienionych stanowisk: *monizmu*, *dualizmu* oraz *pluralizmu*. Zadanie 6. dotyczyło zagadnienia wartości estetycznej – jednego z najważniejszych problemów estetyki. W zadaniu 7. należało uzupełnić klasyczną definicję prawdy, natomiast w 9., odwołując się do poglądów Sartre'a, wyjaśnić sens stwierdzenia: *Człowiek jest tylko tym, czym siebie uczyni*.

Trudne dla zdających okazały się trzy zadania (2., 4., 5.), których poziom wykonania zawierał się w przedziale od 39% do 49%. W zadaniu 2. trudność sprawiało podanie terminu filozoficznego przedstawionego w tekście, a w 4. wyjaśnienie idei *społegliwego opiekuna* w koncepcji etyki niezależnej Tadeusza Kotarbińskiego. Zadanie 5. polegało na dokonaniu krytycznej analizy fragmentu tekstu filozoficznego i na tej podstawie wyjaśnieniu, jaką rolę w filozofii Nietschego pełni koncepcja *ostatniego człowieka* oraz uzasadnieniu, czy podany fragment oddaje jego cechy.

Temat wypracowania brzmiał: *Na podstawie przytoczonych tekstów i poglądów innych filozofów rozważ, czy wolność jest niezbywalną wartością przynależną człowiekowi, czy też ludzimy się możliwością jej posiadania, a nasze życie jest z góry określone*. Do tematu zostały dołączone fragmenty trzech tekstów: *Żywoty i poglądy słynnych filozofów* Diogenesa Laertiosa, *System przyrody* d'Holbacha, *Absolutna wolność bytu ludzkiego* Sartre'a.

Oceniając wypracowanie, wzięto pod uwagę następujące kryteria: poprawne, zgodne z tematem sformułowanie tezy oraz jej uzasadnienie trafnie odwołujące się do wiedzy filozoficznej, powoływanie się na stanowiska filozoficzne odmienne od poglądów autora pracy (kontrargumentacja), trafną analizę i interpretację dołączonych do tematu tekstów filozoficznych, odwołanie się do wiedzy z zakresu historii filozofii, swobodne, prawidłowe posługiwanie się terminologią filozoficzną oraz poprawność języka i kompozycji pracy.

Zdający nie mieli problemów z postawieniem tezy, jej argumentacją oraz wykorzystaniem tekstów filozoficznych. Poziom wykonania dla tych kryteriów mieścił się w przedziale od 75% do 81%. Natomiast większą trudność sprawiło im formułowanie kontrargumentów oraz operowanie wiedzą i terminologią filozoficzną, dla których poziom wykonania zawierał się w przedziale od 62% do 67%.

Historia muzyki – poziom podstawowy (w kraju)

1. Opis arkusza

Arkusz egzaminacyjny z historii muzyki dla poziomu podstawowego zawierał 30 zadań otwartych i zamkniętych, które odnosiły się do zapisów w standardach wymagań egzaminacyjnych dla poziomu podstawowego. W arkuszu zamieszczono reprodukcje przykładów nutowych oraz ilustracje instrumentów. Do arkusza dołączono płytę z przykładami dźwiękowymi.

Za poprawne rozwiązanie wszystkich zadań zdający mógł uzyskać maksymalnie 100 punktów.

2. Dane dotyczące populacji zdających

Tabela 1. Zdający rozwiązujący zadania w arkuszu standardowym

| Liczba zdających | | W kraju | W OKE w Łomży |
|---|--|---------|------------------|
| | | 209 | 2 |
| Zdający rozwiązujący zadania w arkuszu w wersji standardowej | z liceów ogólnokształcących | 200 | 2 |
| | z liceów profilowanych | 0 | 0 |
| | z techników | 9 | 0 |
| | z liceów uzupełniających | 0 | 0 |
| | z techników uzupełniających | 0 | 0 |
| | ze szkół publicznych | 195 | 2 |
| | ze szkół niepublicznych | 14 | 0 |
| | ze szkół na wsi | 8 | 0 |
| | ze szkół w miastach do 20 tys. mieszkańców | 18 | 0 |
| | ze szkół w miastach od 20 tys. do 100 tys. mieszkańców | 52 | 1 |
| | ze szkół w miastach powyżej 100 tys. mieszkańców | 131 | 1 |
| | kobiety | 133 | 1 |
| | mężczyźni | 76 | 1 |

Dane w tabeli dotyczą wszystkich tegorocznych absolwentów.

Tabela 2. Zdający rozwiązujący zadania w arkuszach dostosowanych

| | | |
|---|--|----------|
| Zdający rozwiązujący zadania w arkuszach w wersji dostosowanej dla osób | z autyzmem, w tym z zespołem Aspergera | 0 |
| | słabowidzących | 1 |
| | niewidomych | 1 |
| | słabosłyszących | 0 |
| | niesłyszących | 0 |
| | Ogółem | 2 |

Do egzaminu przystąpili również absolwenci z lat ubiegłych, którzy dotychczas nie uzyskali świadectwa dojrzałości, oraz tacy, którzy uzyskali świadectwo dojrzałości we wcześniejszych latach, a w maju 2014 r. przystąpili ponownie do egzaminu maturalnego w celu podwyższenia wyniku egzaminacyjnego albo uzyskania wyniku z historii muzyki jako nowego przedmiotu.

3. Przebieg egzaminu

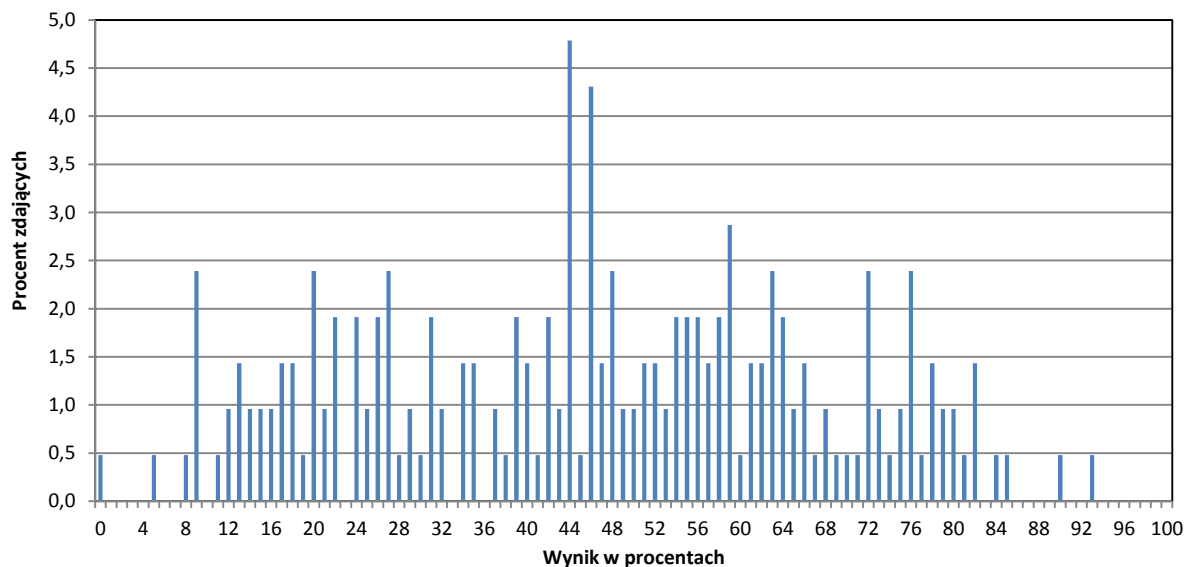
Tabela 3. Informacje dotyczące przebiegu egzaminu

| | | | |
|---|--|---|---|
| Termin egzaminu | | 14 maja 2014 r. | |
| Czas trwania egzaminu dla arkusza standardowego | | 120 minut | |
| Liczba szkół | | 123 (w tym 2 w OKE w Łomży) | |
| Liczba zespołów egzaminatorów* | | 1 | |
| Liczba egzaminatorów* | | 6 | |
| Liczba obserwatorów ¹ (§ 143) | | 1 | |
| Liczba unieważnień ¹ | w przypadku: | | |
| | § 99 ust. 1 | stwierdzenia niesamodzielnego rozwiązywania zadań przez zdającego | 0 |
| | | wniesienia lub korzystania przez zdającego w sali egzaminacyjnej z urządzenia telekomunikacyjnego | 0 |
| | | zakłócenia przez zdającego prawidłowego przebiegu części egzaminu w sposób utrudniający pracę pozostałym zdającym | 0 |
| | § 99 ust. 2 | stwierdzenia podczas sprawdzania pracy niesamodzielnego rozwiązywania zadań przez zdającego | 0 |
| § 146 ust. 3 | stwierdzenia naruszenia przepisów dotyczących przeprowadzenia egzaminu | 0 | |
| Liczba wglądów ¹ (§ 107) | | 0 | |

* Dane dotyczą obu poziomów egzaminu (podstawowego i rozszerzonego) łącznie dla OKE w Łomży.

4. Podstawowe dane statystyczne

Wyniki zdających



Wykres 3. Rozkład wyników zdających

¹ Na podstawie rozporządzenia Ministra Edukacji Narodowej z dnia 30 kwietnia 2007 r. w sprawie warunków i sposobu oceniania, klasyfikowania i promowania uczniów i słuchaczy oraz przeprowadzania sprawdzianów i egzaminów w szkołach publicznych (Dz.U. nr 83, poz. 562, ze zm.)

Tabela 4. Wyniki zdających – parametry statystyczne

| Liczba zdających | Minimum (%) | Maksimum (%) | Mediana (%) | Modalna (%) | Średnia (%) | Odchylenie standardowe (%) |
|------------------|-------------|--------------|-------------|-------------|-------------|----------------------------|
| 209 | 0 | 93 | 46 | 44 | 46,05 | 21,10 |

Dane w tabeli dotyczą wszystkich tegorocznych absolwentów.

Poziom wykonania zadań

Tabela 5. Poziom wykonania zadań

| Nr zad. | Obszar standardów | Sprawdzana umiejętność | Poziom wykonania zadania (%) |
|---------|--------------------------|---|------------------------------|
| 1. | Korzystanie z informacji | Rozpoznanie kompozytora na podstawie opisu jego twórczości. Rozpoznanie szkoły kompozytorskiej, do której jest zaliczany twórca. | 43 |
| 2. | Wiadomości i rozumienie | Wskazanie epok, w których wykształciły się podane rodzaje notacji. | 37 |
| 3. | Wiadomości i rozumienie | Wskazanie przedstawicieli reprezentujących kierunki narodowe w muzyce polskiej, rosyjskiej, czeskiej i skandynawskiej drugiej połowy XIX wieku. | 63 |
| 4. | Wiadomości i rozumienie | Znajomość pojęć z zakresu historii muzyki. | 70 |
| 5. | Wiadomości i rozumienie | Rozpoznanie kompozytorów wskazanych dzieł. | 27 |
| 6. | Korzystanie z informacji | Rozpoznanie szkoły kompozytorskiej na podstawie wskazanych cech. | 60 |
| 7. | Wiadomości i rozumienie | Przyporządkowanie poszczególnym utworom właściwego kierunku stylistycznego lub techniki kompozytorskiej. | 39 |
| 8. | Korzystanie z informacji | Na podstawie analizy zapisu nutowego określenie gatunku muzycznego każdego z podanych przykładów oraz wskazanie epoki, w której powstał dany utwór. | 72 |
| 9. | Wiadomości i rozumienie | Znajomość zasad konstrukcyjnych wariacji ostinatowych oraz gatunków, w których one występowały, i kompozytorów, którzy je stosowali. | 42 |
| 10. | Wiadomości i rozumienie | Znajomość źródeł inspiracji podanych dzieł muzycznych. | 32 |
| 11. | Wiadomości i rozumienie | Znajomość biografii wybitnych kompozytorów (uporządkowanie chronologiczne nazwisk). | 42 |
| 12. | Wiadomości i rozumienie | Znajomość twórczości Grzegorza Gerwazego Gorczyckiego. | 13 |
| 13. | Wiadomości i rozumienie | Znajomość chronologii zjawisk związanych z rozwojem technik / gatunków muzycznych. | 16 |
| 14. | Wiadomości i rozumienie | Znajomość tematyki utworów pasyjnych oraz twórców tego gatunku. | 66 |
| 15. | Wiadomości i rozumienie | Znajomość twórczości Josepha Haydna. | 44 |
| 16. | Wiadomości i rozumienie | Znajomość twórczości Aleksandra Skriabina. | 14 |
| 17. | Korzystanie z informacji | Na podstawie analizy przykładów dźwiękowych określenie gatunku muzycznego oraz dominującej melodyki. | 64 |

| | | | |
|-----|---|--|----|
| 18. | Korzystanie z informacji | Na podstawie analizy zapisu nutowego określenie form wokalnych podanych przykładów muzycznych, epoki, w której powstały dane utwory, oraz gatunku scenicznego. | 65 |
| 19. | Korzystanie z informacji | Na podstawie analizy zapisu nutowego określenie form wokalnych podanych przykładów muzycznych, epoki, w której powstały dane utwory, oraz środków kompozytorskich. | 68 |
| 20. | Wiadomości i rozumienie | Znajomość twórczości Fryderyka Chopina. | 40 |
| 21. | Wiadomości i rozumienie | Znajomość twórczości Oliviera Messiaena. | 30 |
| 22. | Wiadomości i rozumienie | Znajomość twórczości wielkich kompozytorów. | 25 |
| 23. | Wiadomości i rozumienie | Znajomość programu ugrupowania artystycznego pod nazwą Spółka Nakładowa Młodych Kompozytorów Polskich. | 30 |
| 24. | Wiadomości i rozumienie | Znajomość życia i twórczości Ludwiga van Beethovena. | 25 |
| 25. | Wiadomości i rozumienie | Znajomość życia i twórczości Johannes Brahmsa. | 27 |
| 26. | Korzystanie z informacji | Na podstawie tekstu określenie stylu, podanie nazwy epoki oraz nazwy ugrupowania artystycznego. | 42 |
| 27. | Wiadomości i rozumienie | Znajomość twórczości Henryka Mikołaja Góreckiego. | 17 |
| 28. | Korzystanie z informacji Wiadomości i rozumienie | Na podstawie analizy zapisu nutowego oraz własnej wiedzy określenie obsady wykonawczej, rozpoznanie rodzaju techniki kontrapunktycznej oraz techniki polifonicznej. | 56 |
| 29. | Korzystanie z informacji Wiadomości i rozumienie | Na podstawie ilustracji rozpoznanie chordofonów. | 41 |
| 30. | Tworzenie informacji | Napisanie tekstu na temat: Przedstaw cechy nurtu impresjonistycznego w muzyce XX wieku. Uwzględnij związki impresjonizmu muzycznego z innymi dziedzinami sztuki. Wskaż trzech kompozytorów zaliczanych do tego nurtu i odpowiednie przykłady ich dzieł. | 54 |

Historia muzyki – poziom rozszerzony (w kraju)

1. Opis arkusza

Arkusz egzaminacyjny z historii muzyki dla poziomu rozszerzonego składał się z 20 zadań. Część I arkusza zawierała 15 zadań zamkniętych i otwartych krótkiej odpowiedzi, sprawdzających wiadomości i umiejętności określone w standardach wymagań egzaminacyjnych dla poziomu podstawowego i rozszerzonego.

Część II arkusza zawierała 4 zadania, których rozwiązanie wymagało przeprowadzenia analizy przykładów dźwiękowych i materiałów nutowych zamieszczonych w arkuszu.

Część III zawierała dwa tematy i polegała na napisaniu wypracowania na jeden z nich.

Temat 1. Przedstaw rozwój muzyki instrumentalnej w epoce klasycyzmu. Uwzględnij różnorodność gatunków i form muzycznych oraz ich przemiany w twórczości reprezentatywnych kompozytorów.

Temat 2. Scharakteryzuj twórczość Wolfganga Amadeusa Mozarta oraz określ jej znaczenie w dziejach historii muzyki. Uwzględnij wpływ biografii na twórczość i kształtowanie się indywidualnego stylu kompozytora.

Za poprawne rozwiązanie wszystkich zadań w arkuszu egzaminacyjnym zdający mógł uzyskać maksymalnie 50 punktów, w tym: 20 punktów za część I, 10 punktów za zadania wymagające analizy przykładów dźwiękowych i materiałów nutowych oraz 20 punktów za napisanie wypracowania.

2. Dane dotyczące populacji zdających

Tabela 1. Zdający rozwiązujący zadania w arkuszu standardowym

| Liczba zdających | | W kraju | W OKE w Łomży |
|--|--|---------|------------------|
| | | 124 | 9 |
| Zdający rozwiązujący zadania w arkuszu w wersji standardowej | z liceów ogólnokształcących | 123 | 9 |
| | z liceów profilowanych | 0 | 0 |
| | z techników | 1 | 0 |
| | z liceów uzupełniających | 0 | 0 |
| | z techników uzupełniających | 0 | 0 |
| | ze szkół publicznych | 120 | 9 |
| | ze szkół niepublicznych | 4 | 0 |
| | ze szkół na wsi | 1 | 0 |
| | ze szkół w miastach do 20 tys. mieszkańców | 3 | 0 |
| | ze szkół w miastach od 20 tys. do 100 tys. mieszkańców | 28 | 2 |
| | ze szkół w miastach powyżej 100 tys. mieszkańców | 92 | 7 |
| | kobiety | 83 | 6 |
| | mężczyźni | 41 | 3 |

Dane w tabeli dotyczą wszystkich tegorocznych absolwentów.

Z egzaminu zwolniono 38 osób (w tym 3 zdających z województwa podlaskiego) – laureatów i finalistów Olimpiady Artystycznej.

Tabela 2. Zdający rozwiązujący zadania w arkuszach dostosowanych

| | | |
|---|--|----------|
| Zdający rozwiązujący zadania w arkuszach w wersji dostosowanej dla osób | z autyzmem, w tym z zespołem Aspergera | 0 |
| | słabowidzących | 0 |
| | niewidomych | 1 |
| | słabosłyszących | 0 |
| | niesłyszących | 0 |
| | Ogółem | 0 |

Do egzaminu przystąpili również absolwenci z lat ubiegłych, którzy w maju 2014 r. przystąpili ponownie do egzaminu maturalnego w celu podwyższenia wyniku egzaminacyjnego albo uzyskania wyniku z historii muzyki jako nowego przedmiotu dodatkowego.

3. Przebieg egzaminu

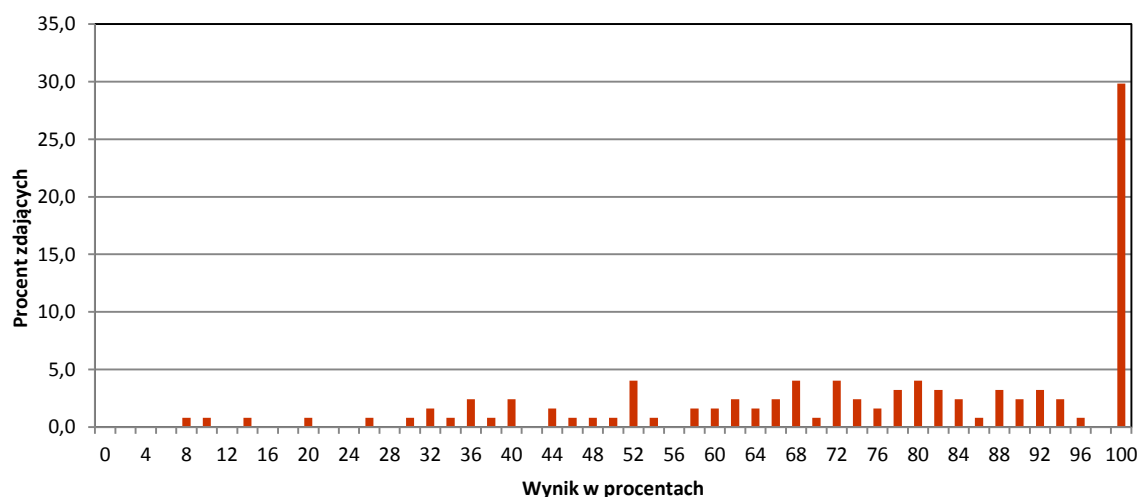
Tabela 3. Informacje dotyczące przebiegu egzaminu

| | | | |
|---|--|---|---|
| Termin egzaminu | | 14 maja 2014 r. | |
| Czas trwania egzaminu dla arkusza standardowego | | 180 minut | |
| Liczba szkół | | 62 (w tym 7 w OKE w Łomży) | |
| Liczba zespołów egzaminatorów* | | 1 | |
| Liczba egzaminatorów* | | 6 | |
| Liczba obserwatorów ¹ (§ 143) | | 3 | |
| Liczba unieważnień ¹ | w przypadku: | | |
| | § 99 ust. 1 | stwierdzenia niesamodzielnego rozwiązywania zadań przez zdającego | 0 |
| | | wniesienia lub korzystania przez zdającego w sali egzaminacyjnej z urządzenia telekomunikacyjnego | 0 |
| | | zakłócenia przez zdającego prawidłowego przebiegu części egzaminu w sposób utrudniający pracę pozostałym zdającym | 0 |
| | § 99 ust. 2 | stwierdzenia podczas sprawdzania pracy niesamodzielnego rozwiązywania zadań przez zdającego | 0 |
| § 146 ust. 3 | stwierdzenia naruszenia przepisów dotyczących przeprowadzenia egzaminu | 0 | |
| Liczba wglądów ¹ (§ 107) | | 0 | |

* Dane dotyczą obu poziomów egzaminu (podstawowego i rozszerzonego) łącznie dla OKE w Łomży.

4. Podstawowe dane statystyczne

Wyniki zdających



Wykres 4. Rozkład wyników zdających

¹ Na podstawie rozporządzenia Ministra Edukacji Narodowej z dnia 30 kwietnia 2007 r. w sprawie warunków i sposobu oceniania, klasyfikowania i promowania uczniów i słuchaczy oraz przeprowadzania sprawdzianów i egzaminów w szkołach publicznych (Dz.U. nr 83, poz. 562, ze zm.)

Tabela 4. Wyniki zdających – parametry statystyczne

| Liczba zdających | Minimum (%) | Maksimum (%) | Mediana (%) | Modalna (%) | Średnia (%) | Odchylenie standardowe (%) |
|------------------|-------------|--------------|-------------|-------------|-------------|----------------------------|
| 124 | 8 | 100 | 80 | 100 | 75,45 | 24,24 |

Dane w tabeli dotyczą wszystkich tegorocznych absolwentów.

Poziom wykonania zadań

Tabela 5. Poziom wykonania zadań

| Nr zad. | Obszar standardów | Sprawdzana umiejętność | Poziom wykonania zadania (%) |
|---------|---|---|------------------------------|
| 1. | Wiadomości i rozumienie | Znajomość zagadnień związanych z rozwojem opery. | 62 |
| 2. | Wiadomości i rozumienie | Znajomość twórczości Jana Sebastiana Bacha. | 50 |
| 3. | Wiadomości i rozumienie | Znajomość twórczości znanych kompozytorów w muzyce XX wieku. | 54 |
| 4. | Wiadomości i rozumienie | Znajomość twórczości Feliksa Mendelsohn-Bartholdy'ego. | 60 |
| 5. | Wiadomości i rozumienie | Znajomość czasu powstania poszczególnych rodzajów notacji. | 54 |
| 6. | Korzystanie z informacji | Znajomość budowy fugi. | 78 |
| 7. | Wiadomości i rozumienie | Znajomość twórczości Fryderyka Chopina. | 72 |
| 8. | Wiadomości i rozumienie | Znajomość historii szkoły franko-flamandzkiej. | 71 |
| 9. | Korzystanie z informacji | Na podstawie analizy zapisu nutowego określenie form wokalnych podanych przykładów muzycznych, epoki, w której powstały dane utwory, oraz gatunku muzycznego. | 88 |
| 10. | Wiadomości i rozumienie | Znajomość kompozytorów reprezentujących nurt muzyki elektronicznej. | 85 |
| 11. | Wiadomości i rozumienie | Znajomość zagadnień związanych z rozwojem opery. | 90 |
| 12. | Wiadomości i rozumienie | Wskazanie przedstawicieli reprezentujących kierunki narodowe w muzyce polskiej, rosyjskiej, czeskiej i skandynawskiej drugiej połowy XIX wieku. | 77 |
| 13. | Wiadomości i rozumienie | Znajomość zagadnień związanych z działalnością teoretyków muzyki. | 47 |
| 14. | Korzystanie z informacji Wiadomości i rozumienie | Na podstawie ilustracji rozpoznanie instrumentów oraz kręgów kulturowych, dla których te instrumenty były charakterystyczne. | 54 |
| 15. | Korzystanie z informacji | Na podstawie zapisów nutowych i materiałów dźwiękowych określenie nowatorskich środków kształtowania brzmienia. | 82 |
| 16. | Korzystanie z informacji | Na podstawie zapisów nutowych i materiałów dźwiękowych rozpoznanie techniki kompozytorskiej oraz gatunku instrumentalnego. Porównanie partytur pod względem obsady wykonawczej. | 66 |

| | | | |
|-----|--------------------------|---|----|
| 17. | Korzystanie z informacji | Na podstawie analizy przykładu dźwiękowego rozpoznanie instrumentu solowego oraz gatunku muzycznego, do którego należy utwór. | 81 |
| 18. | Korzystanie z informacji | Na podstawie analizy zapisu nutowego rozpoznanie gatunków tańców i zjawiska metrycznego. | 66 |
| 19. | Korzystanie z informacji | Na podstawie analizy fragmentu libretta, przykładu nutowego i dźwiękowego, określenie funkcjonalności środków muzycznych. | 90 |
| 20. | Tworzenie informacji | Napisanie tekstu na wybrany temat – sformułowanie logicznej i spójnej wypowiedzi z wykorzystaniem wniosków z części analitycznej. | 83 |

Komentarz

1. Analiza jakościowa zadań

Cztery zadania w arkuszu **na poziomie podstawowym** okazały się bardzo trudne dla zdających. Trzy z nich sprawdzały znajomość twórczości różnych kompozytorów. Dwaj z nich to przedstawiciele polskiej kultury muzycznej – Grzegorz Gerwazy Gorczycki, reprezentujący muzykę dawną, i Henryk Mikołaj Górecki, kompozytor muzyki współczesnej. Zadanie 12. okazało się bardzo trudne dla zdających. Poziom wykonania tego zadania wynosi 13%. Większość zdających nie rozpoznała twórcy na podstawie zamieszczonych informacji, mimo że podano najbardziej reprezentatywne dzieła Gorczyckiego oraz czas i obszar działalności twórcy. Udzielane błędne odpowiedzi, np. B. Pękiel czy A. Jarzębski, świadczą o nieznajomości twórczości kompozytorów polskiego baroku. Zdarzały się często wskazania twórców renesansowych lub pozostawiano zadanie bez odpowiedzi. Również zadanie 27., które okazało się bardzo trudne dla zdających (poziom wykonania 17%), ujmowało problem twórczości polskiego kompozytora w inny sposób, wnikając nieco głębiej w znajomość reprezentatywnych dzieł. Wielu zdających nie potrafiło zidentyfikować dwóch symfonii H. M. Góreckiego na podstawie informacji o każdym z tych dzieł. Częściej wskazywano bardziej znaną III Symfonię *Pieśni żalonych*, ale tu też bywały pomyłki lub puste miejsca.

Bardzo trudne okazało się także zadanie 13., które sprawdzało znajomość chronologii zjawisk związanych z rozwojem technik i gatunków w okresie średniowiecza i renesansu. Wielu zdających miało duży problem z umiejscowieniem w czasie podanych gatunków oraz technik kompozytorskich. Udzielane błędne odpowiedzi świadczą o braku umiejętności w zakresie określania chronologii zjawisk charakterystycznych dla rozwoju muzyki w okresie średniowiecza i renesansu. Wydaje się, że często zdający przypadkowo wpisywali symbole literowe.

W arkuszu na poziomie podstawowym łatwe okazały się jedynie dwa zadania, sprawdzające zarówno wiedzę, jak i umiejętności. Zadanie 8. (otwarte) sprawdzało umiejętności analizy wzrokowej fragmentów zapisów gatunków muzycznych, pochodzących z różnych epok. Większość zdających udzielała poprawnych odpowiedzi, właściwie wskazując nazwy epok. Najczęstsze błędy polegały na niepoprawnym wskazaniu gatunku muzycznego w przykładzie 3. Drugim zadaniem łatwym było zadanie 4. Sprawdzało wiedzę na temat znajomości terminów i pojęć związanych z elementami muzycznymi oraz współczynnikami form muzycznych. Zdający najczęściej udzielali poprawnych odpowiedzi.

Arkusz **na poziomie rozszerzonym** nie zawierał zadań trudnych dla tegorocznych maturzystów. Umiarkowanie trudne okazały się te zadania zamknięte z części testowej arkusza, które dotyczyły chronologii. W zadaniu 13. (poziom wykonania 47%) zdający mieli trudności z przyporządkowaniem postaci teoretyków muzyki do kompozytorów, reprezentujących trzy różne epoki. Udzielane błędne odpowiedzi świadczą o braku umiejętności niektórych maturzystów w zakresie chronologii nie tylko teoretyków, ale także i kompozytorów. Najczęściej był właściwie łączony Guillaume de Machaut i Philippe de Vitry. Również zadanie zamknięte 5. okazało się umiarkowanie trudne dla zdających. Niektórzy z nich mieli problem z umiejscowieniem w czasie podanych rodzajów notacji.

Łatwe dla tegorocznych maturzystów okazało się wypracowanie, w którym zdający mieli przedstawić rozwój muzyki instrumentalnej w epoce klasycyzmu lub scharakteryzować twórczość Wolfganga Amadeusa Mozarta, określając jej znaczenie w dziejach muzyki z uwzględnieniem wpływu biografii i twórczości na kształtowanie się indywidualnego stylu kompozytora. Równie łatwa była większość zadań analitycznych. Wśród nich znalazło się zadanie bardzo łatwe, które rozwiążali prawie wszyscy zdający. Dotyczyło ono umiejętności analizy tekstu libretta i określenia funkcji użytych środków muzycznych w dziele W. A. Mozarta.

2. Podsumowanie

1. Zdający egzamin na poziomie podstawowym mieli problemy z rozwiązywaniem zadań wymagających znajomości twórczości kompozytorów polskich, zarówno z epok dawniejszych, jak i kompozytorów współczesnych. Warto zwrócić uwagę na utrwalanie wiedzy o dziejach muzyki w oparciu o przykłady rodzimych twórców, wymienionych w wymaganiach egzaminacyjnych i podstawie programowej.
2. Maturzyści, którzy zdawali egzamin na poziomie rozszerzonym, dobrze opanowali umiejętności sprawdzane na egzaminie, a zwłaszcza analizę materiału źródłowego oraz formułowanie logicznej i spójnej wypowiedzi z wykorzystaniem wniosków z części analitycznej.
3. Niektórzy maturzyści nie potrafili porządkować chronologicznie wydarzeń z zakresu historii muzyki. Należy zwrócić uwagę na tę umiejętność w trakcie szkolnej edukacji.
4. Przyczyną niepowodzeń niektórych zdających było niezrozumienie poleceń do zadań, a zwłaszcza znaczenia użytych czasowników operacyjnych.

Historia sztuki – poziom podstawowy (w kraju)

1. Opis arkusza

Arkusz egzaminacyjny z historii sztuki na poziomie podstawowym składał się z 27 zadań, wśród których 14 było zadaniami zamkniętymi różnego rodzaju (wielokrotnego wyboru, na dobieranie), a 13 zadaniami otwartymi, w tym 3 – rozszerzonej odpowiedzi. Zadania sprawdzały wiadomości oraz umiejętności w trzech obszarach: wiadomości i rozumienie (18 zadań), korzystanie z informacji (7 zadań) i tworzenia wypowiedzi pisemnej (2 zadania otwarte). Do siedemnastu zadań dołączone były materiały źródłowe w postaci reprodukcji słynnych dzieł, planów architektonicznych lub elementów dekoracji. Za poszczególne zadania można było uzyskać w zależności od typu i skali trudności od 1 do 10 punktów. Za rozwiązanie wszystkich zadań zdający mógł otrzymać 100 punktów.

2. Dane dotyczące populacji zdających

Tabela 1. Zdający rozwiązujący zadania w arkuszu standardowym*

| Liczba zdających | | W kraju | W OKE w Łomży |
|--|--|---------|------------------|
| | | 653 | 29 |
| Zdający rozwiązujący zadania w arkuszu w wersji standardowej | z liceów ogólnokształcących | 532 | 23 |
| | z liceów profilowanych | 31 | 1 |
| | z techników | 90 | 5 |
| | z liceów uzupełniających | 0 | 0 |
| | z techników uzupełniających | 0 | 0 |
| | ze szkół publicznych | 608 | 26 |
| | ze szkół niepublicznych | 45 | 3 |
| | ze szkół na wsi | 15 | 3 |
| | ze szkół w miastach do 20 tys. mieszkańców | 61 | 5 |
| | ze szkół w miastach od 20 tys. do 100 tys. mieszkańców | 215 | 6 |
| | ze szkół w miastach powyżej 100 tys. mieszkańców | 362 | 15 |
| | kobiety | 533 | 26 |
| | mężczyźni | 120 | 3 |

* Dane w tabeli dotyczą wszystkich tegorocznych absolwentów.

Tabela 2. Zdający rozwiązujący zadania w arkuszach dostosowanych

| | | |
|--|--|----------|
| Zdający rozwiązujący zadania w arkuszach w wersji dostosowanej | z autyzmem, w tym z zespołem Aspergera | 2 |
| | słabowidzący | 0 |
| | niewidomi | 0 |
| | słabosłyszący | 0 |
| | niesłyszący | 0 |
| | Ogółem | 2 |

Do egzaminu przystąpili również absolwenci z lat ubiegłych, którzy dotychczas nie uzyskali świadectwa dojrzałości, oraz tacy, którzy uzyskali świadectwo dojrzałości we wcześniejszych latach, a w maju 2014 r. przystąpili ponownie do egzaminu maturalnego w celu podwyższenia wyniku egzaminacyjnego albo uzyskania wyniku z historii sztuki jako nowego przedmiotu dodatkowego.

3. Przebieg egzaminu

Tabela 3. Informacje dotyczące przebiegu egzaminu

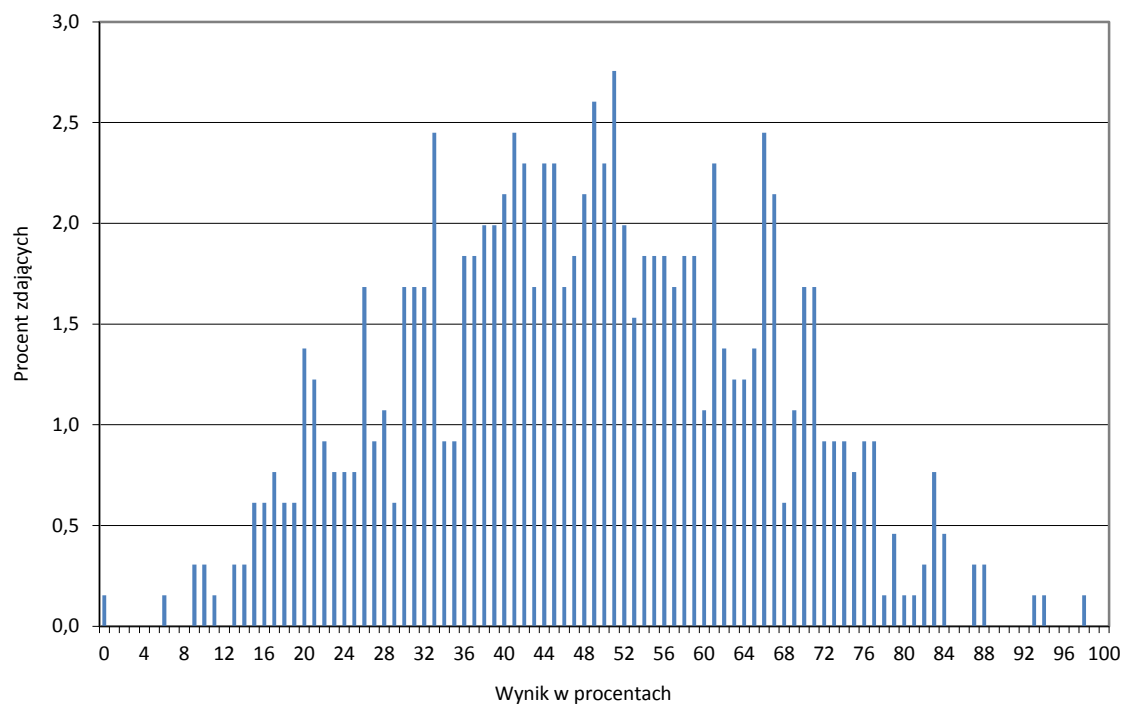
| | | | |
|---|--|---|---|
| Termin egzaminu | | 16 maja 2014 r. | |
| Czas trwania egzaminu dla arkusza standardowego | | 120 minut | |
| Liczba szkół | | 380 (w tym 22 w OKE w Łomży) | |
| Liczba zespołów egzaminatorów* | | 10 (w tym 1 w OKE w Łomży) | |
| Liczba egzaminatorów* | | 86 (w tym 7 w OKE w Łomży) | |
| Liczba obserwatorów ¹ (§ 143) | | 0 | |
| Liczba unieważnień ¹ | w przypadku: | | |
| | § 99 ust.1 | stwierdzenia niesamodzielnego rozwiązywania zadań przez zdającego | 0 |
| | | wniesienia lub korzystania przez zdającego w sali egzaminacyjnej z urządzenia telekomunikacyjnego | 0 |
| | | zakłócenia przez zdającego prawidłowego przebiegu części egzaminu w sposób utrudniający pracę pozostałym zdającym | 0 |
| | § 99 ust.2 | stwierdzenia podczas sprawdzania pracy niesamodzielnego rozwiązywania zadań przez zdającego | 0 |
| § 146 ust. 3 | stwierdzenia naruszenia przepisów dotyczących przeprowadzenia egzaminu | 0 | |
| Liczba wglądów ¹ (§ 107) | | 0 | |

* Dane dotyczą obu poziomów egzaminu (podstawowego i rozszerzonego) łącznie dla OKE w Łomży.

¹ Na podstawie rozporządzenia Ministra Edukacji Narodowej z dnia 30 kwietnia 2007 r. w sprawie warunków i sposobu oceniania, klasyfikowania i promowania uczniów i słuchaczy oraz przeprowadzania sprawdzianów i egzaminów w szkołach publicznych (Dz. U. nr 83, poz. 562, ze zm.)

4. Podstawowe dane statystyczne

Wyniki zdających



Wykres 5. Rozkład wyników zdających

Tabela 4. Wyniki zdających – parametry statystyczne

| Liczba zdających | Minimum (%) | Maksimum (%) | Mediana (%) | Modalna (%) | Średnia (%) | Odchylenie standardowe (%) |
|------------------|-------------|--------------|-------------|-------------|-------------|----------------------------|
| 653 | 0 | 98 | 48 | 51 | 48 | 17 |

Dane w tabeli dotyczą wszystkich tegorocznych absolwentów.

Poziom wykonania zadań

Tabela 5. Poziom wykonania zadań

| Nr zad. | Obszar standardów | Sprawdzana umiejętność | Poziom wykonania zadania (%) |
|---------|--------------------------|---|------------------------------|
| 1. | Wiadomości i rozumienie | Znajomość podstawowych ornamentów charakterystycznych dla poszczególnych stylów i kierunków. | 45 |
| 2. | Wiadomości i rozumienie | Rozpoznanie planów słynnych budowli. | 17 |
| 3. | Wiadomości i rozumienie | Rozpoznanie słynnych dzieł, wskazanie ich autorów i czasu powstania. | 31 |
| 4. | Wiadomości i rozumienie | Określenie elementów dzieła plastycznego. | 39 |
| 5. | Wiadomości i rozumienie | Rozpoznanie nowatorskich technik plastycznych i określenie ich cech charakterystycznych; znajomość artystów, którzy się w nich specjalizowali; wskazanie kierunków w sztuce wprowadzających nowe techniki plastyczne. | 58 |
| 6. | Wiadomości i rozumienie | Przypisanie artystom gatunków plastycznych, w których się specjalizowali. | 45 |
| 7. | Wiadomości i rozumienie | Rozpoznanie słynnych zabytków i wskazanie miejsc, w których się znajdują. | 75 |
| 8. | Wiadomości i rozumienie | Znajomość miejsc ekspozycji dzieł sztuki. | 61 |
| 9. | Wiadomości i rozumienie | Rozpoznanie w dziele sztuki tematu i określenie jego źródła ikonograficznego. | 79 |
| 10. | Wiadomości i rozumienie | Identyfikacja dzieła na podstawie charakterystycznych środków warsztatowych i formalnych | 26 |
| 11. | Wiadomości i rozumienie | Zdefiniowanie wskazanych pojęć i terminów | 43 |
| 12. | Korzystanie z informacji | Rozróżnienie i określenie funkcji dzieł reprezentujących różne dziedziny sztuki. | 92 |
| 13. | Wiadomości i rozumienie | Przyporządkowanie artystów stylom, w których tworzyli. | 50 |
| 14. | Wiadomości i rozumienie | Znajomość twórczości słynnych artystów, wskazanie ich dzieł. | 20 |
| 15. | Wiadomości i rozumienie | Przyporządkowanie autorom tytułów ich dzieł. | 63 |
| 16. | Wiadomości i rozumienie | Rozpoznanie w dziełach sztuki charakterystycznych atrybutów postaci. | 41 |
| 17. | Korzystanie z informacji | Znajomość mecenasów dzieł sztuki i artystów pracujących dla nich. | 44 |
| 18a | Korzystanie z informacji | Opis i analiza planu, bryły i dekoracji budowli. | 58 |
| 18b | | | 57 |
| 18c | | | 48 |

| | | | |
|-----|--------------------------|---|----|
| 19. | Korzystanie z informacji | Zidentyfikowanie artysty na podstawie jego wypowiedzi i zawartej w niej myśli estetycznej. | 59 |
| 20. | Wiadomości i rozumienie | Przyporządkowanie artystów kierunkom, w których tworzyli. | 59 |
| 21. | Korzystanie z informacji | Opisanie dzieła sztuki pod względem formy i treści. | 53 |
| 22. | Korzystanie z informacji | Wskazanie przykładów wpływu czynników ideowych na formę dzieł oraz porównanie stylów, uwzględniając źródła inspiracji i wzajemne oddziaływania. | 27 |
| 23. | Korzystanie z informacji | Określenie związku między wydarzeniami historycznymi a tematyką i formą dzieł sztuki. | 80 |
| 24a | Tworzenie informacji | Opis, analiza i porównanie dzieł sztuki; wskazanie podobieństw i różnic w zastosowanych środkach formalnych i sformułowanie wniosku. | 58 |
| 24b | | | 59 |
| 24c | | | 43 |
| 25. | Wiadomości i rozumienie | Znajomość stylów i kierunków w sztuce i umiejscowienie ich w czasie. | 40 |
| 26. | Wiadomości i rozumienie | Znajomość kierunków i nurtów w sztuce oraz wprowadzonych przez nie nowatorskich technik plastycznych. | 42 |
| 27a | Tworzenie informacji | Opis, analiza i porównanie dzieł sztuki; wskazanie podobieństw i różnic w zastosowanych środkach formalnych i sformułowanie wniosku. | 16 |
| 27b | | | 67 |
| 27c | | | 34 |

Historia sztuki – poziom rozszerzony (w kraju)

1. Opis arkusza

Arkusz egzaminacyjny z historii sztuki dla poziomu rozszerzonego składał się z 15 zadań. Podzielony był na trzy części. W części I znalazło się trzynaście zadań testowych zamkniętych i otwartych krótkiej odpowiedzi. Część II dotyczyła analizy porównawczej dwóch dzieł malarskich – *Zwariowanego gospodarstwa Jana Steena* oraz *Niedzielnego popołudnia na wyspie Grande Jatte* Georgesa Seurata. Dzieła należało porównać pod kątem kompozycji, kolorystyki, światłocienia, ekspresji, a także sformułować wnioski dotyczące stylu. Część III polegała na napisaniu wypracowania na jeden z dwóch podanych tematów o charakterze przekrojowym:

Temat 1. Na czterech przykładach dzieł różnych autorów od XVI do XIX wieku (innych niż reprodukowane w arkuszu) przedstaw, w jaki sposób artyści ukazywali ludzi spędzających wolny czas.

Temat 2. Na czterech przykładach dzieł malarskich różnych autorów (innych niż reprodukowane w arkuszu) opisz różnorodne sposoby i techniki posługiwania się materiałem malarskim (sposobem położenia farby) w obrazach oraz osiągnięte efekty.

Zadania sprawdzały wiadomości oraz umiejętności w trzech obszarach: wiadomości i rozumienie (10 zadań), korzystanie z informacji (4 zadania) i tworzenie wypowiedzi pisemnej (1 zadanie). Do pięciu zadań w arkuszu dołączono materiał źródłowy w postaci reprodukcji słynnych dzieł malarstwa, rzeźby i architektury. Za rozwiązanie wszystkich zadań zdający mógł otrzymać 50 punktów.

2. Dane dotyczące populacji zdających

Tabela 1. Zdający rozwiązujący zadania w arkuszu standardowym

| Liczba zdających | | W kraju | W OKE w Łomży |
|---|--|---------|------------------|
| | | 1 923 | 125 |
| Zdający rozwiązujący zadania w arkuszu w wersji standardowej | z liceów ogólnokształcących | 1 703 | 88 |
| | z liceów profilowanych | 155 | 37 |
| | z techników | 64 | 0 |
| | z liceów uzupełniających | 1 | 0 |
| | z techników uzupełniających | 0 | 0 |
| | ze szkół publicznych | 1754 | 123 |
| | ze szkół niepublicznych | 169 | 2 |
| | ze szkół na wsi | 22 | 5 |
| | ze szkół w miastach do 20 tys. mieszkańców | 170 | 43 |
| | ze szkół w miastach od 20 tys. do 100 tys. mieszkańców | 399 | 28 |
| | ze szkół w miastach powyżej 100 tys. mieszkańców | 1332 | 49 |
| | kobiety | 1580 | 95 |
| mężczyźni | 343 | 30 | |

Dane w tabeli dotyczą wszystkich tegorocznych absolwentów.

Z egzaminu zwolniono 50 osób (w tym 5 osób z województwa podlaskiego) – laureatów i finalistów Olimpiady Artystycznej.

Tabela 2. Zdający rozwiązujący zadania w arkuszach dostosowanych

| | | |
|---|--|----------|
| Zdający rozwiązujący zadania w arkuszach w wersji dostosowanej | z autyzmem, w tym z zespołem Aspergera | 3 |
| | słabowidzący | 1 |
| | niewidomi | 0 |
| | słabosłyszący | 1 |
| | niesłyszący | 4 |
| | Ogółem | 9 |

Do egzaminu przystąpili również absolwenci z lat ubiegłych, którzy dotychczas nie uzyskali świadectwa dojrzałości, oraz tacy, którzy uzyskali świadectwo dojrzałości we wcześniejszych latach, a w maju 2014 r. przystąpili ponownie do egzaminu maturalnego w celu podwyższenia wyniku egzaminacyjnego albo uzyskania wyniku z historii sztuki jako nowego przedmiotu dodatkowego.

3. Przebieg egzaminu

Tabela 3. Informacje dotyczące przebiegu egzaminu

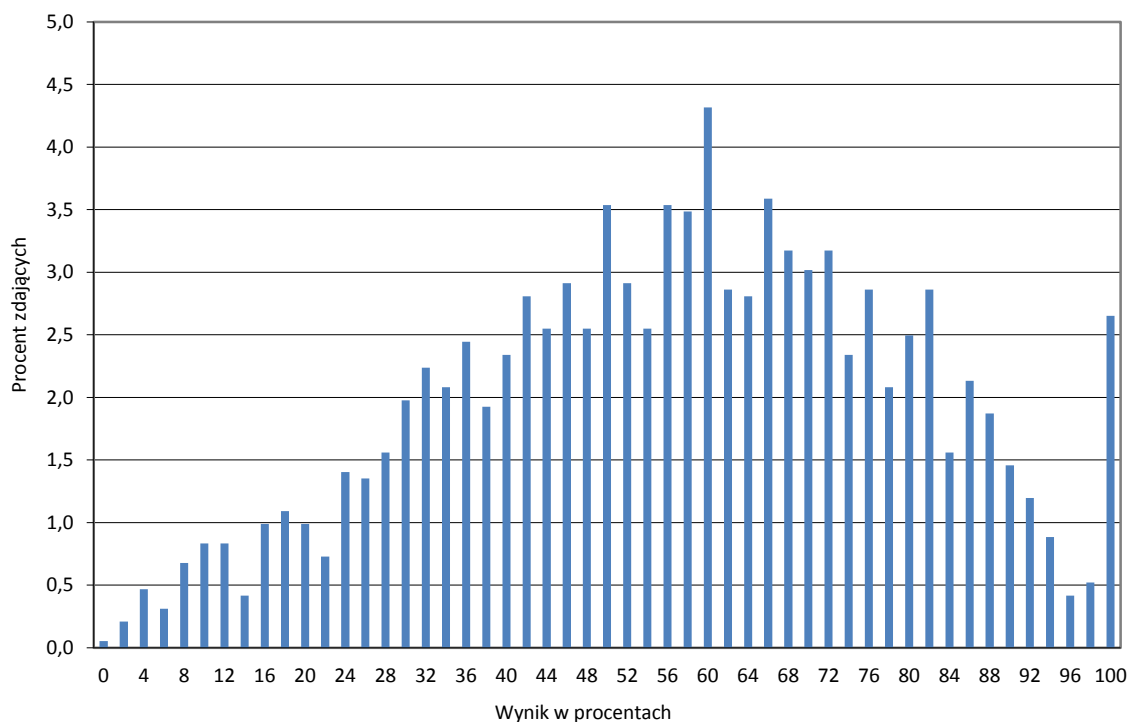
| | | | |
|---|--|---|---|
| Termin egzaminu | | 16 maja 2014 r. | |
| Czas trwania egzaminu dla arkusza standardowego | | 180 minut | |
| Liczba szkół | | 515 (w tym 21 w OKE w Łomży) | |
| Liczba zespołów egzaminatorów* | | 10 (w tym 1 w OKE w Łomży) | |
| Liczba egzaminatorów* | | 86 (w tym 7 w OKE w Łomży) | |
| Liczba obserwatorów ¹ (§ 143) | | 2 | |
| Liczba unieważnień ¹ | w przypadku: | | |
| | § 99 ust. 1 | stwierdzenia niesamodzielnego rozwiązywania zadań przez zdającego | 0 |
| | | wniesienia lub korzystania przez zdającego w sali egzaminacyjnej z urządzenia telekomunikacyjnego | 1 |
| | | zakłócenia przez zdającego prawidłowego przebiegu części egzaminu w sposób utrudniający pracę pozostałym zdającym | 0 |
| | § 99 ust. 2 | stwierdzenia podczas sprawdzania pracy niesamodzielnego rozwiązywania zadań przez zdającego | 0 |
| § 146 ust. 3 | stwierdzenia naruszenia przepisów dotyczących przeprowadzenia egzaminu | 0 | |
| Liczba wglądów ¹ (§ 107) | | 13 (w tym 1 w OKE w Łomży) | |

* Dane dotyczą obu poziomów egzaminu (podstawowego i rozszerzonego) łącznie dla OKE w Łomży.

¹ Na podstawie rozporządzenia Ministra Edukacji Narodowej z dnia 30 kwietnia 2007 r. w sprawie warunków i sposobu oceniania, klasyfikowania i promowania uczniów i słuchaczy oraz przeprowadzania sprawdzianów i egzaminów w szkołach publicznych (Dz.U. nr 83, poz. 562, ze zm.)

4. Podstawowe dane statystyczne

Wyniki zdających



Wykres 6. Rozkład wyników zdających

Tabela 4. Wyniki zdających – parametry statystyczne

| Liczba zdających | Minimum (%) | Maksimum (%) | Mediana (%) | Modalna (%) | Średnia (%) | Odchylenie standardowe (%) |
|------------------|-------------|--------------|-------------|-------------|-------------|----------------------------|
| 1 923 | 0 | 100 | 58 | 60 | 57 | 22 |

Dane w tabeli dotyczą wszystkich tegorocznych absolwentów.

Tabela 5. Poziom wykonania zadań

| Nr zad. | Obszar standardów | Sprawdzana umiejętność | Poziom wykonania zadania (%) |
|---------|-------------------------|--|------------------------------|
| 1. | Wiadomości i rozumienie | Znajomość dzieł malarskich i rozpoznanie technik ich wykonania. | 53 |
| 2. | Wiadomości i rozumienie | Znajomość terminologii z zakresu sztuk plastycznych. | 51 |
| 3. | Wiadomości i rozumienie | Powiązanie twórców z czasem ich działania. | 34 |
| 4. | Wiadomości i rozumienie | Zidentyfikowanie dzieł rzeźbiarskich i określenie technik ich wykonania. | 28 |

| | | | | |
|-----|---|--|---|----|
| 5. | Korzystanie z informacji | Znajomość podstawowych motywów ikonograficznych. | | 47 |
| 6. | Wiadomości i rozumienie Korzystanie z informacji | Znajomość podstawowych dzieł architektury i określenie ich funkcji oraz wskazanie stylu lub epoki. | | 43 |
| 7. | Korzystanie z informacji | Zidentyfikowanie artysty na podstawie jego wypowiedzi i zawartej w niej myśli estetycznej. | | 61 |
| 8. | Wiadomości i rozumienie | Przypisanie twórców epokom i kierunkom, w których tworzyli. | | 67 |
| 9. | Wiadomości i rozumienie | Znajomość przedstawionych dzieł sztuki, przyporządkowanie ich autorom, określenie kierunku, który reprezentuje to dzieło. | | 41 |
| 10. | Wiadomości i rozumienie | Przypisanie gatunków i technik plastycznych twórcom, którzy się w nich specjalizowali. | | 49 |
| 11. | Korzystanie z informacji | Rozumienie powiązań i zależności między miejscem i czasem powstania dzieł oraz zależności dzieła od mecenatu. | | 36 |
| 12. | Wiadomości i rozumienie | Znajomość cech architektury starożytnej Grecji. | | 95 |
| 13. | Wiadomości i rozumienie | Znajomość podstawowych dzieł rzeźbiarskich, przyporządkowanie ich twórcom wskazanie kierunków, w obrębie których powstały, i miejsc, w których się znajdują. | | 31 |
| 14a | Korzystanie z informacji Tworzenie informacji | Porównanie przedstawionych dzieł malarskich pod względem: | kompozycji | 74 |
| 14b | | | kolorystyki | 70 |
| 14c | | | światłocienia | 69 |
| 14d | | | ekspresji | 64 |
| 14e | Tworzenie informacji | Sformułowanie wniosku dotyczącego analizy porównawczej przedstawionych dzieł. | | 43 |
| 15. | Wiadomości i rozumienie Korzystanie z informacji Tworzenie informacji | Przedstawienie i ocena wybranych zagadnień z zakresu historii sztuki; sformułowanie spójnej i logicznej wypowiedzi pisemnej | Kryteria oceniania: | |
| | | | konstrukcja odpowiedzi | 64 |
| | | | trafność przytoczonych przykładów i umiejętność ich omówienia w związku z tematem | 47 |
| | | | znajomość materiału historyczno-artystycznego | 51 |
| | | | terminy i pojęcia | 56 |
| | | | język i styl | 87 |

Komentarz

1. Analiza jakościowa zadań

Poziom podstawowy

Większość zadań zamieszczonych w arkuszu egzaminacyjnym dla poziomu podstawowego okazała się trudna lub umiarkowanie trudna. Wśród zadań znalazło się 11 trudnych i 11 umiarkowanie trudnych. Jedno zadanie w arkuszu okazało się bardzo trudne. Trzy zadania były dla zdających łatwe, a jedno – bardzo łatwe.

Najłatwiejsze okazało się zadanie 12., którego poziom wykonania wyniósł 92%. Zdający musieli określić funkcje wymienionych dzieł oraz wskazać, jakie dziedziny sztuki one reprezentują. Maturzyści na ogół poprawnie rozwiązywali zadanie. Zdarzały się jednak pomyłki dotyczące określenia dzieła Jana Cybisa jako grafiki. Niektóre prace wskazują na niezrozumienie znaczenia pojęcia funkcji użytkowej w kontekście dziedzin artystycznych; było ono rozumiane potocznie.

Do zadań łatwych należały zadania 7., 9. i 23. Zadanie 23. (poziom wykonania 80%) wymagało wykazania się wiedzą historyczną i polegało na przyporządkowaniu przedstawionych dzieł: *Bitwa pod Issos*, *Panorama Raclawicka* i *Bitwa pod Somosierrą* opisom ich tematyki. Ponieważ opis obrazów był bardzo sugestywny, można było oczekiwać, że zadanie nie sprawi trudności zdającym. Jednak co piąty maturzysta nie poradził sobie z rozwiązaniem tego zadania.

Zadanie 9. (poziom wykonania 79%) sprawdzało umiejętność rozpoznania tematu prezentowanych dzieł i określenia źródła ikonograficznego. W zadaniu umieszczono reprodukcje dzieł malarskich: *Zwiastowanie* Fra Angelico oraz *Adam i Ewa* Lucasa Cranacha, a także wymieniono źródła ikonograficzne: Stary Testament, Nowy Testament, mitologia, apokryfy, żywoty świętych. Zdający dość dobrze poradzi sobie z rozpoznaniem podstawowych tematów ikonograficznych. Zdarzało się jednak, że *Zwiastowanie* łączono z żywotami Świętych, a *Adama i Ewę* z Nowym Testamentem.

W zadaniu 7. (poziom wykonania 75%) zamieszczono barwne reprodukcje znanych zabytków polskich i obcych: kościoła Il Redentore, pomnika Mikołaja Kopernika i fresku Michała Anioła w Kaplicy Sykstyńskiej. Często powtarzającym się błędem było nierozpoznanie Warszawy jako miasta, w którym znajduje się przedstawiony pomnik Mikołaja Kopernika. Najczęściej powtarzające się odpowiedzi to *Toruń* i *Frombork*. Niektórzy maturzyści wykazali brak elementarnej wiedzy na temat zabytków sztuki polskiej – także tych znanych ze szkolnych lektur. Znajomość historii sztuki musi być poparta szeroką wiedzą ogólną z zakresu historii i języka polskiego.

Najtrudniejszym zadaniem w arkuszu okazało się dla zdających zadanie 2. dotyczące rozpoznania przedstawionych na ilustracjach planów budowli (Villa Rotonda, kościół Mariacki w Gdańsku i Hagia Sophia) i wskazania stylu, w którym każda z tych budowli powstała. Uczniowie nie rozpoznawali budowli, mylili plan zabytku świeckiego z kościelnymi. Plan Villi Rotondy rozpoznawano często jako plan Bazyliki św. Piotra w Rzymie, zamiast kościoła Mariackiego w Gdańsku wymieniano katedrę paryską. W większości prac nie określono poprawnie stylów, które reprezentują te budowle. Zadanie badało elementarną wiedzę z dziejów architektury.

Zadanie 14. (poziom wykonania 20%) ilustrowane było reprodukcjami prac Jacka Malczewskiego: *Krajobraz z Tobiaszem*, *Melancholia*, *Błędne koło* a także *Szału uniesień* Władysława Podkowińskiego i *Targu na kwiaty* Józefa Pankiewicza. Zdający mieli rozpoznać obrazy Jacka Malczewskiego i podać ich tytuły. Maturzyści nie znali tytułów prac Malczewskiego. Nawet ci, którzy poradzi sobie ze wskazaniem obrazów Malczewskiego, rzadko potrafili podać poprawne tytuły. Odpowiedzi udzielane w tym zadaniu świadczą o słabszej niż należałoby oczekiwać znajomości dzieł sztuki polskiej.

Kolejne trudne zadanie (poziom wykonania 26%) to zadanie 10. dotyczące obrazu Giorgione *Burza*, którego barwna reprodukcja została umieszczona w arkuszu. Sprawdzało ono umiejętność identyfikacji dzieła na podstawie jego charakterystycznych środków warsztatowych i formalnych. Maturzyści, którzy rozpoznali tytuł i autora dzieła, nie mieli także większych trudności z określeniem stylu – sporadycznie pojawiały się nazwy *barok* lub *realizm*. Wielu zdających nie potrafiło jednak wymienić autora ani tytułu dzieła. Kłopoty sprawiało maturzystom także wskazanie środowiska artystycznego – zamiast Wenecji pojawiały się nazwy miast *Rzym* lub *Florencja*. Najwięcej nieprawidłowych odpowiedzi udzielano na pytanie o środki formalne, np.: *Obraz jest w ciemnych barwach, ale postać kobiety jest jasna* lub *statyczne ujęcie postaci*, lub *natura stanowi przeważającą część obrazu*.

Jednym z zadań, które również okazało się trudne, było zadanie 27., w którym należało wykazać się umiejętnością przeprowadzenia analizy porównawczej dzieł sztuki: *Matki Boskiej Włodzimierskiej* i *Madonny z Dzieciątkiem* Tytusa Czyżewskiego. Maturzyści mieli określić styl każdego dzieła, wskazać trzy cechy formy i sformułować wnioski dotyczące wyrazu dzieł. *Matka Boska Włodzimierska* była przypisywana do gotyku, a *Madonna z Dzieciątkiem* Tytusa Czyżewskiego określana była jako dzieło kubistyczne lub ekspresjonistyczne bez przymiotnika „polski”. Często zdający opuszczali tę część zadania. Dlatego za podanie nazw stylów tylko nieliczni otrzymywali punkt. W opisie formy nieraz brakowało cech każdej z trzech kategorii i zdający wymieniał trzy określenia, ale tylko charakteryzujące kompozycję czy kolor. Wnioski ograniczały się do omówienia ikonografii, ewentualnie funkcji dzieła, rzadziej wskazano różnice w sposobie przedstawienia i wymowie. W analizie pojawiały się określenia ogólnikowe, nieprecyzyjne, świadczące o niezajomości terminologii sztuk pięknych. Analiza porównawcza obrazów sprowadzała się często tylko do wskazania różnic, choć prezentowane dzieła łączy kilka podobieństw.

Poziom rozszerzony

Spśród 13 zadań zamieszczonych w części I arkusza dla poziomu rozszerzonego znalazło się 8 zadań trudnych, 4 – umiarkowanie trudne oraz jedno bardzo łatwe. Arkusz w tej części nie zawierał zadań łatwych ani bardzo trudnych.

Najłatwiejsze okazało się zadanie 12. (poziom wykonania 95%), które dotyczyło wskazania, spośród wymienionych, cech charakterystycznych dla architektury starożytnej Grecji. Zdający poprawnie wykonywali polecenie, czasami zamiast czterech zaznaczali tylko trzy odpowiedzi lub wybierali błędne, np.: *stosowanie ornamentów typu rocaille oraz okuciowego* lub *tendencja do dynamizowania i zdwajania elementów architektury*. Na podstawie analizy rozwiązań można wnioskować o dobrym przygotowaniu maturzystów z zakresu sztuki starożytnej.

Najtrudniejszym zadaniem w arkuszu było dla zdających zadanie 4. dotyczące rozpoznania przedstawionych na fotografiach rzeźb Antonio Canovy i Duane Hansona oraz nazwania techniki ich wykonania (poziom wykonania 28%). Canowę powszechnie mylono z Thorvaldsenem, zdarzało się, że w przypadku rzeźby hiperrealistycznej zdający nie potrafili podać nazwiska autora. O ile przy określeniu techniki wykonania rzeźby Canovy zdający nie mieli kłopotu, o tyle nazwanie techniki wykonania rzeźby Hansona było dla maturzystów trudne. Zamiast określenia *poliester* pojawiała się odpowiedź *plastik*.

Zadaniem, które również okazało się dla zdających trudne, było zadanie 13. (poziom wykonania 31%). Na podstawie fotografii przedstawiających rzeźby (*Taniec* Carpeaux, *Chopin* Szymanowskiego, *Fontanna di Trevi* Salviego) należało rozpoznać dzieła, podając ich nazwy, nazwiska twórców i styl, oraz wskazać miasta, w których się one znajdują. Zadanie częściowo pozostawiano bez odpowiedzi. Zdający prawie bezbłędnie rozpoznawali miejsca, w których znajdują się zabytki, ale mieli problemy z rozpoznaniem artystów. Najlepiej rozpoznawany był Niccolò Salvi, a następnie Wacław Szymanowski. Carpeaux był często mylony z Garnierem albo brakowało odpowiedzi. Również poprawne podanie nazwy tej rzeźby oraz stylu lub czasu jej powstania pojawiało się bardzo rzadko.

Maturzyści wymyślali nazwę tej pracy, np. *Gracje*, a najczęściej identyfikowali styl jako barokowy lub klasycystyczny, co świadczy o słabej znajomości prac Jean-Baptiste Carpeaux.

Trudności sprawiły także zadania dotyczące chronologii. W zadaniu 3. (poziom wykonania 34%) należało wybrać, spośród wymienionych, nazwiska artystów, którzy tworzyli w XIX wieku. Najczęściej jako artystę XIX-wiecznego wskazywano Bouchera. Najmniej znanym twórcą okazał się Corot. Sporadycznie zdarzało się więcej podkreśleń niż wymagano w poleceniu. Zadanie 11. (poziom wykonania 36%) sprawdzało wiadomości dotyczące kaplicy Zygmuntońskiej a także znajomość historii Polski oraz zagadnień dotyczących mecenatu artystycznego. Zdający błędnie uzupełniali zdania, przypisując kaplicę Zygmuntońską mecenatowi Wazów lub Sasów oraz identyfikując nagrobek, który jest dziełem twórcy kaplicy, jako nagrobek Kazimierza Wielkiego, Kazimierza Jagiellończyka albo Zygmunta Wazy. Również poprawne wskazanie Stefana Batorego jako męża Anny Jagiellonki okazało się trudne. Zdający wpisywali, np.: *Zygmunt August, Władysław IV, Stanisław August Poniatowski* lub opuszczali tę część zadania.

W zakresie analizowania obrazu dla piszących łatwe było omawianie kompozycji i kolorystyki, gdyż te zadania pojawiają się w arkuszach od lat. Najtrudniejsze, jak zwykle, okazało się określenie stylu analizowanych obrazów. Jest to niepokojące, ponieważ do wniosków dotyczących rozpoznania stylowych powinna maturzystów doprowadzić rzetelnie przeprowadzona analiza formy. Jak widać, umiejętność analizy formalnej kształcona jest – niestety – w oderwaniu od kategorii stylistycznych. W porównaniu z poprzednimi latami mniej trudności sprawiło zdającym sformułowanie wypracowania na jeden ze wskazanych tematów. W zakresie tej umiejętności najtrudniejsze okazało się analizowanie przytaczanych przez siebie przykładów.

2. Podsumowanie

Zdający maturę z historii sztuki na poziomie podstawowym uzyskali średni wynik o 1 punkt procentowy wyższy niż w ubiegłym roku, na poziomie rozszerzonym o 2 punkty. Różnica ta jest minimalna i świadczy o tym, że wyniki zdających utrzymują się na podobnym poziomie.

Dla zdających maturę z historii sztuki najłatwiejsze są zadania, które wymagają wykazania się pewnymi umiejętnościami dotyczącymi analizy dzieła malarskiego i rzeźbiarskiego. Z roku na rok coraz lepiej wypadają te zadania, które dotyczą opisu zamieszczonej reprodukcji lub zdjęcia znanego dzieła. Piszący dobrze opanowali podstawową ikonografię chrześcijańską, większość z nich bezbłędnie określa tematy prezentowanych lub przywoływanych dzieł. Trudności nie stanowi także dla maturzystów połączenie tytułu znanego dzieła z dziedziną sztuki, którą to dzieło reprezentuje. Zdecydowanie łatwiejsze dla piszących okazały się zadania badające znajomość sztuki dawnej (szczególnie antycznej i renesansowej) niż te, które wymagały wiedzy o współczesności.

Wciąż najtrudniejsze okazują się zadania sprawdzające znajomość faktografii. Wielu maturzystów wybierających historię sztuki jako przedmiot zdawany na egzaminie maturalnym ma tak duży kłopot z chronologią, przyporządkowaniem artystów i dzieł do epoki bądź stylu a także z datowaniem. Łatwiejsze okazują się zadania sprawdzające znajomość sztuki dawnej i europejskiej, trudniejsze te, które wymagają wiedzy o współczesności i sztuce polskiej.

Podobnie jak w ubiegłych latach maturzyści dość dobrze radzili sobie z zadaniami sprawdzającymi umiejętność analizy dzieła malarskiego. Opisując kompozycję czy kolorystykę obrazu, zdający posługiwali się jednak często schematycznymi określeniami, nie zawsze umieszczając je we właściwym kontekście. Często w miarę poprawnie przeprowadzona analiza formy nie prowadzi do właściwych wniosków określających styl dzieła.

W konstrukcji wypracowań na poziomie rozszerzonym także popełniono wiele błędów. Napisanie poprawnego wypracowania jest wciąż dość trudne dla zdających maturę z historii sztuki na poziomie rozszerzonym. Wymaga ono integracji wiadomości zdobytych na lekcjach języka polskiego, historii i w trakcie nauki historii sztuki. Zazwyczaj stosowano poprawną kompozycję i operowano właściwą

terminologią, trudności jednak sprawiało przywołanie i analiza właściwych przykładów pod kątem polecenia zawartego w temacie. Zdający omawiali prace bez wskazania ich autorów lub też błędnie określali autorstwo dzieł. Niektóre przytaczane przykłady nie mieściły się w określonych tematach ramach chronologicznych. Błędy polegały również na niewłaściwym kwalifikowaniu stylu opisywanych dzieł (kubistyczny obraz Pollocka, Van Gogh jako typowy impresjonista). Zdarzały się prace, w których nie rozumiano tematu. Dla niektórych piszących spędzanie wolnego czasu to np. udział w powstaniach. Analiza prac często była bardzo powierzchowna, bez wyodrębnienia etapu omówienia formy i treści. Niektóre wypracowania miały znikomą wartość merytoryczną, pozbawione były koniecznej faktografii, zawierały liczne błędy merytoryczne i logiczne. Język wielu wypracowań nie był dostosowany do sytuacji komunikacyjnej. Pojawiały się prace pisane językiem kolokwialnym, ale także takie, w których nadmierna poetyckość skutkowałą śmiesznością. Wiele błędów popełniono w pisowni nazwisk artystów. Brak znajomości zasad konstruowania rozprawki syntezującej i niewielki aparat pojęciowy piszącego powodował pojawianie się m.in. takich zdań: *Na wyspie Grande Jatte występują różne kolory i ludzie z Paryża.*

Skuteczne przygotowanie do egzaminu z historii sztuki powinno uwzględniać:

- utrwalanie chronologii dziejów sztuki oraz przyporządkowywanie artystów i dzieła do epok i stylów, które reprezentują. Na lekcjach należy częściej ćwiczyć
- zwrócenie szczególnej uwagi na zabytki i artystów sztuki polskiej; od lat sprawia ona piszącym więcej kłopotu niż klasyka sztuki europejskiej. Podejmowanie działań propagujących polską sztukę, np. wystaw szkolnych, gazetek klasowych lub szkolnych poświęconych danemu artyście
- w ramach możliwości zwiedzanie zabytków i oglądanie polskich zbiorów muzealnych lub projektowanie lekcji z wykorzystaniem zasobów Internetu, w tym wirtualnych muzeów
- łączenie nie tylko autorów, ale także tematów i tytułów dzieł; przydatne jest to szczególnie podczas konstruowania wypracowania. Wprowadzanie na lekcje ćwiczeń – puzzli, polegających na przyporządkowywaniu reprodukcji dzieł sztuki z nazwiskami i kierunkami artystycznymi. Warto także wspólnie analizować i poprawiać wypracowania lub ich fragmenty, w których dominuje styl potoczny, pozbawiony fachowej terminologii
- zwrócenie uwagi przy opisie dzieła architektonicznego na jego plan. Wskazanie elementów typowych dla planów budowli z różnych epok; równoległe wprowadzanie fotografii budynków oraz planów architektonicznych
- łączenie artystów z właściwymi dla nich środowiskami artystycznymi
- utrwalanie wiadomości dotyczących sztuki współczesnej
- rozpoznawanie dzieł rzeźbiarskich z różnych epok
- ćwiczenie analizy formy dzieł, której efektem powinno być właściwa kwalifikacja stylowa analizowanego dzieła.

Język łaciński – poziom podstawowy (w kraju)

1. Opis arkusza

Arkusz egzaminacyjny na poziomie podstawowym składał się z trzech części.

Część I – leksykalno-gramatyczna, sprawdzała operatywną znajomość gramatyki łacińskiej z całego zakresu wymagań egzaminacyjnych określonych dla poziomu podstawowego.

Część II – rozumienie oryginalnego tekstu łacińskiego, zaś część III – znajomość kultury antycznej.

Arkusz egzaminacyjny zawierał 18 zadań, głównie zamkniętych. Do dwóch zadań dołączono materiał ikonograficzny.

Za poprawne rozwiązanie wszystkich zadań w arkuszu egzaminacyjnym zdający mógł uzyskać maksymalnie 100 punktów; w tym za część I – 40 punktów, za część II – 30 punktów, a za część III – 30 punktów.

2. Dane dotyczące populacji zdających

Tabela 1. Zdający rozwiązujący zadania w arkuszu standardowym

| Liczba zdających | | W kraju | W OKE w Łomży |
|--|--|---------|------------------|
| | | 76 | 9 |
| Zdający rozwiązujący zadania w arkuszu w wersji standardowej | z liceów ogólnokształcących | 73 | 9 |
| | z liceów profilowanych | 0 | 0 |
| | z techników | 3 | 0 |
| | z liceów uzupełniających | 0 | 0 |
| | z techników uzupełniających | 0 | 0 |
| | ze szkół publicznych | 69 | 8 |
| | ze szkół niepublicznych | 7 | 1 |
| | ze szkół na wsi | 1 | 0 |
| | ze szkół w miastach do 20 tys. mieszkańców | 10 | 0 |
| | ze szkół w miastach od 20 tys. do 100 tys. mieszkańców | 17 | 1 |
| | ze szkół w miastach powyżej 100 tys. mieszkańców | 48 | 8 |
| | kobiety | 56 | 8 |
| | mężczyźni | 20 | 1 |

Dane w tabeli dotyczą wszystkich tegorocznych absolwentów.

Tabela 2. Zdający rozwiązujący zadania w arkuszach dostosowanych

| | | |
|---|--|----------|
| Zdający rozwiązujący zadania w arkuszach w wersji dostosowanej | z autyzmem, w tym z zespołem Aspergera | 0 |
| | słabowidzący | 0 |
| | niewidomi | 0 |
| | słabosłyszący | 0 |
| | niesłyszący | 0 |
| | Ogółem | 0 |

Do egzaminu przystąpili również absolwenci z lat ubiegłych, którzy w maju 2014 r. przystąpili ponownie do egzaminu maturalnego w celu podwyższenia wyniku egzaminacyjnego albo uzyskania wyniku z języka łacińskiego i kultury antycznej jako nowego przedmiotu dodatkowego.

3. Przebieg egzaminu

Tabela 3. Informacje dotyczące przebiegu egzaminu

| | | | |
|--|--|---|---|
| Termin egzaminu | | 6 maja 2014 r. | |
| Czas trwania egzaminu | | 120 minut | |
| Liczba szkół | | 76 (w tym 5 w OKE w Łomży) | |
| Liczba zespołów egzaminatorów* | | 2 | |
| Liczba egzaminatorów* | | 6 | |
| Liczba obserwatorów ¹ (§ 143) | | 0 | |
| Liczba unieważnień ¹ | w przypadku: | | |
| | § 99 ust.1 | stwierdzenia niesamodzielnego rozwiązywania zadań przez zdającego | 0 |
| | | wniesienia lub korzystania przez zdającego w sali egzaminacyjnej z urządzenia telekomunikacyjnego | 0 |
| | | zakłócenia przez zdającego prawidłowego przebiegu części egzaminu w sposób utrudniający pracę pozostałym zdającym | 0 |
| | § 99 ust.2 | stwierdzenia podczas sprawdzania pracy niesamodzielnego rozwiązywania zadań przez zdającego | 0 |
| § 146 ust. 3 | stwierdzenia naruszenia przepisów dotyczących przeprowadzenia egzaminu | 0 | |
| Liczba wglądów ¹ (§ 107) | | 0 | |

*Dane dotyczą obu poziomów egzaminu (podstawowego i rozszerzonego) łącznie dla OKE w Łomży.

¹ Na podstawie rozporządzenia Ministra Edukacji Narodowej z dnia 30 kwietnia 2007 r. w sprawie warunków i sposobu oceniania, klasyfikowania i promowania uczniów i słuchaczy oraz przeprowadzania sprawdzianów i egzaminów w szkołach publicznych (Dz.U. nr 83, poz. 562, ze zm.)

4. Podstawowe dane statystyczne

Wyniki zdających

Tabela 4. Wyniki zdających – parametry statystyczne

| Liczba zdających | Minimum (%) | Maksimum (%) | Mediana (%) | Modalna (%) | Średnia (%) | Odchylenie standardowe (%) |
|------------------|-------------|--------------|-------------|-------------|-------------|----------------------------|
| 76 | 36 | 91 | 66 | 66 | 66 | 13 |

Dane w tabeli dotyczą wszystkich tegorocznych absolwentów.

Poziom wykonania zadań

Tabela 5. Poziom wykonania zadań

| Nr zad. | Obszar standardów | Sprawdzana umiejętność | Poziom wykonania zadania (%) |
|---------|--------------------------|--|------------------------------|
| 1. | Wiadomości i rozumienie | Rozpoznanie form morfologicznych. | 70 |
| 2. | Wiadomości i rozumienie | Rozpoznanie form morfologicznych i ich składniowego zastosowania. | 38 |
| 3. | Korzystanie z informacji | Zastosowanie wiedzy o gramatyce do dokonywania prostych transformacji, identyfikowania konstrukcji składniowych. | 67 |
| 4. | Korzystanie z informacji | Zastosowanie wiedzy o gramatyce i leksyce do rozpoznawania form morfologicznych i ich składniowego zastosowania. | 60 |
| 5. | Wiadomości i rozumienie | Rozpoznanie form morfologicznych, ich funkcji semantycznych i zastosowania składniowego. | 59 |
| 6. | Korzystanie z informacji | Zastosowanie wiedzy o gramatyce i leksyce do rozpoznania ogólnego sensu zdania, wyjaśniania przysłów, wyrażeń. | 92 |
| 7. | Korzystanie z informacji | Zastosowanie wiedzy o gramatyce i leksyce do wyjaśniania przysłów. | 77 |
| 8. | Korzystanie z informacji | Zastosowanie wiedzy o gramatyce i leksyce do wyjaśniania pojęć i terminów w języku polskim, które mają swoje źródło w łacinie. | 83 |
| 9. | Korzystanie z informacji | Odczytanie oryginalnego tekstu łacińskiego: wyszukanie informacji szczegółowych, rozpoznanie ogólnego sensu tekstu, funkcji poszczególnych elementów tekstu. | 62 |
| 10. | Korzystanie z informacji | Odczytanie oryginalnego tekstu łacińskiego: wyszukiwanie informacji szczegółowych, funkcji poszczególnych elementów tekstu. | 58 |
| 11. | Korzystanie z informacji | Odczytanie oryginalnego tekstu łacińskiego: wyszukiwanie informacji szczegółowych. | 80 |
| 12. | Wiadomości i rozumienie | Wykazanie się znajomością historii świata antycznego. | 46 |
| 13. | Wiadomości i rozumienie | Wykazanie się znajomością życia starożytnych Greków i Rzymian – rozrywki. | 42 |
| 14. | Wiadomości i rozumienie | Wykazanie się znajomością życia codziennego Rzymian – dom. | 65 |
| 15. | Wiadomości i rozumienie | Wykazanie się znajomością mitologii. | 81 |

| | | | |
|-----|-------------------------|---|----|
| 16. | Wiadomości i rozumienie | Wykazanie się znajomością teatru, porządków architektonicznych, igrzysk olimpijskich, rozrywek Rzymian. | 70 |
| 17. | Wiadomości i rozumienie | Wykazanie się znajomością mitologii. | 67 |
| 18. | Wiadomości i rozumienie | Wykazanie się znajomością mitologii – wpływ kultury antycznej na współczesną. | 75 |

Poziom rozszerzony (w kraju)

1. Opis arkusza

Arkusz egzaminacyjny na poziomie rozszerzonym składał się z trzech części.

Część I – leksykalno-gramatyczna, sprawdzała operatywną znajomość gramatyki łacińskiej z całego zakresu wymagań egzaminacyjnych określonych dla poziomu rozszerzonego.

Część II, sprawdzająca umiejętność stosowania poprawnych technik przekładu, polegała na sporządzeniu tłumaczenia oryginalnego tekstu łacińskiego. Natomiast część III sprawdzała umiejętność wykorzystania wiedzy z kultury antycznej do napisania własnego tekstu.

W części I zastosowano cztery zadania zamknięte. W części II od zdającego oczekiwano zredagowania spójnego i poprawnego stylistycznie przekładu jednego z dwóch tekstów: fragmentu tekstu *Tusculanae disputationes* Cyncerona lub *Catilinae coniuratio* Sallustiusa Crispusa. Część III zobowiązywała do zinterpretowania podanych materiałów źródłowych (teksty literackie oraz źródło ikonograficzne) i napisania wypracowania na temat: *Starożytni wśród księzek. Przedstaw rolę książki i biblioteki w życiu człowieka, uwzględniając podane materiały i własną wiedzę.*

Za poprawne rozwiązanie wszystkich zadań w arkuszu egzaminacyjnym zdający mógł uzyskać maksymalnie 100 punktów; w tym za część I arkusza – 20 punktów, za część II – 50 punktów, a za część III – 30 punktów.

2. Dane dotyczące populacji zdających

Tabela 1. Zdający rozwiązujący zadania w arkuszu standardowym

| | | W kraju | W OKE w Łomży |
|--|--|-----------|---------------|
| Liczba zdających | | 80 | 6 |
| Zdający rozwiązujący zadania w arkuszu w wersji standardowej | z liceów ogólnokształcących | 80 | 6 |
| | z liceów profilowanych | 0 | 0 |
| | z techników | 0 | 0 |
| | z liceów uzupełniających | 0 | 0 |
| | z techników uzupełniających | 0 | 0 |
| | ze szkół publicznych | 74 | 6 |
| | ze szkół niepublicznych | 6 | 0 |
| | ze szkół na wsi | 0 | 0 |
| | ze szkół w miastach do 20 tys. mieszkańców | 4 | 0 |
| | ze szkół w miastach od 20 tys. do 100 tys. mieszkańców | 12 | 1 |
| | ze szkół w miastach powyżej 100 tys. mieszkańców | 64 | 5 |
| | kobiety | 55 | 4 |
| mężczyźni | 25 | 2 | |

Dane w tabeli dotyczą wszystkich tegorocznych absolwentów.

Z egzaminu zwolniono 37 osób (w tym 4 zdających z województwa warmińsko-mazurskiego) – laureatów i finalistów Olimpiady Języka Łacińskiego i Kultury Antycznej.

Tabela 2. Zdający rozwiązujący zadania w arkuszach dostosowanych

| | | |
|--|--|----------|
| Zdający rozwiązujący zadania w arkuszach w wersji dostosowanej | z autyzmem, w tym z zespołem Aspergera | 0 |
| | słabowidzący | 0 |
| | niewidomi | 0 |
| | słabosłyszący | 0 |
| | niełyszący | 0 |
| Ogółem | | 0 |

Do egzaminu przystąpili również absolwenci z lat ubiegłych, którzy dotychczas nie uzyskali świadectwa dojrzałości, oraz tacy, którzy uzyskali świadectwo dojrzałości we wcześniejszych latach, a w maju 2014 r. przystąpili ponownie do egzaminu maturalnego w celu podwyższenia wyniku egzaminacyjnego albo uzyskania wyniku z języka łacińskiego i kultury antycznej jako nowego przedmiotu dodatkowego.

3. Przebieg egzaminu

Tabela 3. Informacje dotyczące przebiegu egzaminu

| | | | |
|--|--|---|---|
| Termin egzaminu | | 6 maja 2014 r. | |
| Czas trwania egzaminu | | 180 minut | |
| Liczba szkół | | 80 (w tym 2 w OKE w Łomży) | |
| Liczba zespołów egzaminatorów* | | 2 | |
| Liczba egzaminatorów* | | 6 | |
| Liczba obserwatorów ¹ (§ 143) | | 1 | |
| Liczba unieważnień ¹ | w przypadku: | | |
| | § 99 ust. 1 | stwierdzenia niesamodzielnego rozwiązywania zadań przez zdającego | 0 |
| | | wniesienia lub korzystania przez zdającego w sali egzaminacyjnej z urządzenia telekomunikacyjnego | 0 |
| | | zakłócenia przez zdającego prawidłowego przebiegu części egzaminu w sposób utrudniający pracę pozostałym zdającym | 0 |
| | § 99 ust. 2 | stwierdzenia podczas sprawdzania pracy niesamodzielnego rozwiązywania zadań przez zdającego | 0 |
| § 146 ust. 3 | stwierdzenia naruszenia przepisów dotyczących przeprowadzenia egzaminu | 1 | |
| Liczba wglądów ¹ (§ 107) | | 0 | |

*Dane dotyczą obu poziomów egzaminu (podstawowego i rozszerzonego) łącznie dla OKE w Łomży.

4. Podstawowe dane statystyczne

Wyniki zdających

Tabela 4. Wyniki zdających – parametry statystyczne

| Liczba zdających | Minimum (%) | Maksimum (%) | Mediana (%) | Modalna (%) | Średnia (%) | Odchylenie standardowe (%) |
|------------------|-------------|--------------|-------------|-------------|-------------|----------------------------|
| 80 | 14 | 100 | 85 | 100 | 78 | 25 |

Dane w tabeli dotyczą wszystkich tegorocznych absolwentów.

¹ Na podstawie rozporządzenia Ministra Edukacji Narodowej z dnia 30 kwietnia 2007 r. w sprawie warunków i sposobu oceniania, klasyfikowania i promowania uczniów i słuchaczy oraz przeprowadzania sprawdzianów i egzaminów w szkołach publicznych (Dz.U. nr 83, poz. 562, ze zm.)

Poziom wykonania zadań

Tabela 5. Poziom wykonania zadań

| Nr zad. | Obszar standardów | Sprawdzana umiejętność | Poziom wykonania zadania (%) |
|---------|--------------------------|--|------------------------------|
| 1. | Wiadomości i rozumienie | Rozpoznanie form morfologicznych i ich składniowego zastosowania. | 70 |
| 2. | Korzystanie z informacji | Zastosowanie wiedzy o gramatyce do klasyfikowania zdań podrzędnych. | 80 |
| 3. | Korzystanie z informacji | Zastosowanie wiedzy o gramatyce do dokonywania transformacji gramatycznych, identyfikowania łacińskich konstrukcji zdaniowych. | 73 |
| 4. | Korzystanie z informacji | Zastosowanie wiedzy o gramatyce i leksyce do wyjaśniania pojęć i terminów w języku polskim, mającym źródło w łacinie. | 96 |
| 5. | Korzystanie z informacji | Dokonanie przekładu na język polski oryginalnego tekstu łacińskiego, czyli: <ul style="list-style-type: none"> – rozpoznanie ogólnego sensu tekstu – wykorzystanie wiedzy o gramatyce i leksyce łacińskiej do sporządzenia przekładu – oddanie w przekładzie ogólnego charakteru i funkcji tłumaczonego tekstu – zastosowanie poprawnych technik przekładu łacińskich struktur morfologicznych i składniowych – zastosowanie właściwych polskich odpowiedników leksykalnych dla łacińskich wyrazów i związków frazeologicznych – zredagowanie spójnego i poprawnego stylistycznie przekładu. | 74 |
| | | Poprawność językowa i stylistyczna całego przekładu. | 79 |
| 6. | Tworzenie informacji | Zinterpretowanie przekazów kulturowych i tworzenie tekstu własnego, czyli: <ul style="list-style-type: none"> – dokonanie analizy i syntezy treści zawartych w materiale źródłowym – wyselekcjonowanie posiadanych wiadomości i wykorzystanie ich do wykonania zadania – zintegrowanie wiedzy z różnych dziedzin – wyrażenie i uzasadnienie swojego punktu widzenia, opinii – zredagowanie wypowiedzi z zachowaniem treściowych i formalnych zasad organizacji tekstu – sformułowanie wypowiedzi zgodnie z zasadami poprawności językowej – wskazanie i objaśnienie związków kultury antycznej z kulturą współczesną. | 80 |
| | | Poprawność językowa i stylistyczna, czyli: <ul style="list-style-type: none"> – poprawna, ujednolicona składnia i frazeologia, zgodna z normą fleksja i ortografia; żywy i zgodny z zastosowaną formą styl, bogate słownictwo – poprawna składnia i frazeologia (dopuszczalne nieliczne błędy), zgodna z normą fleksja i ortografia (nieliczne błędy), zgodny z zastosowaną formą styl, wystarczająca leksyka – wypowiedź komunikatywna mimo schematycznej i często niezgodnej z normą składni, błędy ortograficzne, widoczne schematy językowe. | 93 |

| | | | |
|--|--|---|----|
| | | Kompozycja pracy – Funkcjonalna wobec tematu, spójna wewnętrznie, uporządkowana. – Uporządkowana, spójna. | 97 |
|--|--|---|----|

Komentarz

1. Analiza jakościowa zadań

Do egzaminu maturalnego na poziomie podstawowym z języka łacińskiego i kultury antycznej przystąpili głównie absolwenci liceów ogólnokształcących. Arkusz egzaminacyjny na poziomie podstawowym zastosowany na tegorocznym egzaminie okazał się dla maturzystów łatwy.

Poziom wykonania zadań mieści się w przedziale 38%–92%. Dla zdających najtrudniejsze okazały się trzy zadania. W części I było to zadanie 2., które sprawdzało znajomość gramatyki łacińskiej. Od zdającego oczekiwano uzupełnienia każdego z pięciu zdań jedną z podanych form gramatycznych. W części II trudne okazało się zadanie, które wymagało zrozumienia oryginalnego tekstu łacińskiego i podania najwłaściwszego spośród kilku wyrazów użytych w tekście Publius Cornelius Neposa *Vita, Cato*. Natomiast w części III trudne było zadanie sprawdzające znajomość historii starożytnego Rzymu – zagadnień związanych z historią igrzysk olimpijskich i życia codziennego w starożytnym Rzymie.

Do egzaminu maturalnego z języka łacińskiego i kultury antycznej na poziomie rozszerzonym przystąpili w 2014 roku tylko absolwenci liceów ogólnokształcących. Arkusz egzaminacyjny na poziomie rozszerzonym zastosowany na tegorocznym egzaminie okazał się łatwy dla maturzystów. Nie mieli oni większych problemów zarówno z rozumieniem oryginalnego tekstu łacińskiego, co jest jednym z głównych celów nauczania klasycznej łaciny, jak i z analizą oraz interpretacją różnorodnych tekstów kultury. Zadanie rozszerzonej odpowiedzi znalazło się w grupie zadań łatwych; upoważnia to do sformułowania wniosku, że tegoroczni maturzyści opanowali trudną sztukę tworzenia własnego tekstu na podany temat. Temat wypracowania *Starożytni wśród księzek. Przedstaw rolę książki i biblioteki w życiu człowieka, uwzględniając podane materiały i własną wiedzę* dawał duże pole do pokazania umiejętności interpretacyjnych absolwentów. Temat ten pozwala łączyć wiedzę z innych przedmiotów i wykorzystać ją do realizacji wypracowania.

Poniżej przytoczono wypracowanie, w którym zdający w sposób syntetyczny starał przedstawić rolę książki i biblioteki w życiu człowieka. W tym ujęciu wykorzystał teksty źródłowe zawarte w arkuszu egzaminacyjnym: fragmenty wypowiedzi Marka Tulliusza Cyncerona, Lucjusza Anneusza Seneki i Lukiana z Samosat. Odnosił się także do ilustracji przedstawiającej pomieszczenie Biblioteki Aleksandryjskiej w Egipcie w starożytności.

Dzięki wynalazkowi przez Gutenberga w II poł. XV wieku druku, książki dla Europejczyków stały się czymś powszechnym. Starożytni dokończono wprawdzie odkryli przydatność literatury. Utwory antycznych autorów były dla nich źródłem wiedzy o dotychczas i ich sukcesie, a także ważnym źródłem norm i wartości, którymi powinni kierować się w życiu. Starożytni twórcy byli stawiani cenięni i traktowani z szacunkiem. Dodać wiele z nich postowało aż po dzień dzisiejszy. Klasykę wrócić znane są ludziom współczesnym. Są one często wykorzystywane w dziełach późniejszych. Ich popularność widzę się z uniwersalną tematyką, która poruszała. Utwory antyczne miały trafić do jak największej liczby odbiorców, którzy mogli się utożsamiać ze ich treścią. Moim zdaniem w starożytności bardziej niż współcześnie doceniano rolę książek jako potwierdzających licencje z tamtego okresu.

Marek Tulliusz Ciceron w mowie „W obronie Archiasza” ukazuje liczne zalety literatury. Twierdzi on, że w książkach zawarta jest przyjemność, która fascynuje, ale i inspirowanie. Wiele utworów zawiera przykład z życia codziennego, który może być powtórzone lub przystosowane. Jedną książkę to nie tylko zapis doświadczeń przeszłości, myślenia, ale także systema wartości, ceniomuch filozofów. Ciekawy jest literaturę antyczną również o Socratesie i Platone. Podkreślają, że przedstawili również rozmaite dokonania matematyczne, które po uchwyceniu postawiają się do dziś. Liczne dzieła z tamtego czasu w swoich dziełach oddali hołd wielu bohaterom starożytnym. Przekazywane informacje na temat dziełnych meżów, mieli na celu utworzenie wzorca do naśladowania. W starożytności książki były nie tylko wiedzą zapisaną na kartach!

ale również pewnego rodzaju rozprawy. Czytanie spracowań
 myślowych i jednocześnie humanitarne było za wyjątkiem
 podknie i rękodzielna. Ponadto było także polemiką porównawczą -
 wypadło w każdym wieku. Dla młodzieży literatura pełnia
 funkcje wychowawcze, zaś dla starszych było to przede
 wszystkim odciążenie od codziennych trudności. W książkach szukano
 również pocieszenia i dobrego rad. Z relacji Cicerona wiadomo
 można iż dzieła literackie stanowiły wśród wielu ludzi
 z epoki antycznej. Towarzyszyły im w wielu doświadczeniach
 i spełniały różnorodne role.

Nie każdy utwór, tak jak zdano się to i dziś, był pozytywny.
 Przed niewłaściwym doбором lektury przestrzegali Seneka
 w „Listach moralnych do Lucyljusza”. Zwracał on uwagę
 na to, by uważać daleko podziwiać twórców, które nie stawali
 zagrożenia dla stałości umyślności. Teści autorzytetu powinny
 wpływać na życie odbiorcy, który miał powrócić zadowolony
 do lekturami. Berwardosadnymi do których myślał zapomniał.
 Prochy je ~~przeanalizować~~ Seneka zaleca, byby zawsze
 powracał do własnych pisarzy i rozumiał ich słowa w
 takim stopniu, w jakim jest dla w stanie je zrozumieć.
 Czytanie zbyt wielu książek z których część może mieć wielkiego
 zyskania może być przykurzeniem, rozciąganiem. W porównaniu
 fragmentów Seneka radzi, by rozważnie dobrać lektury.
 Podobnie do zdania Cynizma Staneusza Seneka jest zdanie
 Juliana z Samosat, który w dziele „Przeciw meletosowi -
 zbemazowi książek” nękuje całościowe słownictwo, który
 marnotrawnie kupuje książki bez właściwego rozumienia ich
 ich temat. Twierdzi że takie postawy mogą być albo ukazywać
~~nie~~ fałszywej miłości własności dużej ilości dzieł.
 Wskazuje przed takim sposobem udowodnienia i owego
 wystraszania, gdyż uważa iż ~~nie~~ jest on odpowiedni
 i uważa brak dbania w literaturze. W ~~list~~ także reprezentacji
 jest także inna funkcja książek w życiu starożytnych.
 Dla wielu potencjalnie stanowiły one zarobek. Dwa strony

przedawali książki, wypełni zmił z ist mowyku nierozważnych kolekcjonerów, którzy walczyli o literackiego cenią, jedynie na podstawie jego dwadziestu lat z Samolat zaradził "zbiorem książek", że nie potrzebują korzysta z literatury. "Szanując twórców dawnych pisarzy, dając o wykład swoim, ale nie mają z tego korzystać, gdzie nie dostają się do mądrego w nich skarżąc."

Z tekstów wielu starożytnych pisarzy, jako twórców można wywnioskować, że brali ich tylko do czasu, w jakim było im wygodnym. Zainteresowanie literaturą ówczesnej ludności ukazuje niemiecki rynek z XIX w. Budowała ona własne biblioteki i kolekcje w Egipcie. Powstała też forma powstawania tego typu obiektów w czasach Aleksandra Wielkiego - i wiodła o wykładem poziomie intelektualnym starożytnych. Rynek przedstawia mowy zaręczane w papierowych subskrypcjach, a także rozprawy i inne książki.

Jednym z przykładów to również analizowanie, a dając z sobą, przedstawienie, o braku, że jakimś ludzi obchodzili się z książkami.

Z omówionych przez mnie tekstów kultury, wynika, że książki i biblioteki w zjawie starożytnego stanowiły ważny element. Uważa, że trzej dzieł literackich dla starożytnych ludzi refleksyjnie rodziły kolorem duchowym. Trzy do trzech obrazów, nie miał z sobą. Owe, wzięcie, że w czasach antycznych, dając, że one dają większą rolę, niż w współczesnym świecie, które jest dominowane przez nowoczesne technologie.

Z literatury starożytności wzięli wiedzę, ale też i wzięli biblioteki. Dają więcej, często wzięli wzięli. Niektórzy przedstawiali jednak, że wzięli wzięli, lektury, aby: "Wzięli trzej mądre starożytności zabrać do biblioteki, zjawie wzięli. Jedną wzięli zabrać"

polecał utwory, wzięli wzięli, które dawały im więcej w czasach wzięli wzięli.

Całość wypracowania jest przejrzysta, ułożona w pewien ciąg kompozycyjny. Zdający wyciąga wnioski z przytoczonych wypowiedzi autorów starożytnych. Analizuje ilustrację i w ten sposób stara się podkreślić doniosłość książki w przekazywaniu wiedzy i jej gromadzeniu. Jednocześnie maturzysta podnosi rolę bibliotek w procesie zbierania wiedzy. Dostęp do nich był powszechny i podnosił poziom wiedzy u osób korzystających z zasobów bibliotecznych. Jednocześnie w wypracowaniu pokazano, że czytanie książek sprawia przyjemność. Autor na zakończenie odniósł się do współczesności, gdzie poprzez nowoczesne technologie książka jest wypierana z życia społecznego. Wypracowanie tu przytoczone pokazuje, jak można było dobrze odpowiedzieć na postawiony w temacie problem.

2. Podsumowanie

Z analizy odpowiedzi zdających na zadania egzaminacyjne wynika, że poziom opanowania przez nich wiadomości i umiejętności, które zostały określone przez wymagania egzaminacyjne zarówno na poziomie podstawowym, jak i na rozszerzonym, był zróżnicowany. Tegorocznym maturzystom na poziomie podstawowym mieli problem z zadaniami sprawdzającymi znajomość gramatyki łacińskiej, ze zrozumieniem oryginalnego tekstu łacińskiego i ze znajomością zagadnień związanych z historią igrzysk olimpijskich i życia codziennego w starożytnym Rzymie. Natomiast na poziomie rozszerzonym nie mieli większych problemów zarówno z rozumieniem oryginalnego tekstu łacińskiego, jak i z analizą oraz interpretacją różnorodnych tekstów kultury. Biorąc to pod uwagę, należy w procesie edukacyjnym szczególnie zwrócić uwagę w pracy z oryginalnym tekstem łacińskim na poprawność gramatyczną w czasie jego tłumaczenia i pokazać kontekst historyczny, do którego odnoszą się zawarte tu słowa i terminy.

Wiedza o tańcu – poziom podstawowy (w kraju)

1. Opis arkusza

Arkusz egzaminacyjny z wiedzy o tańcu na poziomie podstawowym składał się z 15 zadań, w tym 9 zamkniętych różnego rodzaju (wielokrotnego wyboru, prawda/fałsz, na dobieranie) oraz 6 zadań otwartych (krótkiej i rozszerzonej odpowiedzi). Zadania odnosiły się do zapisów w standardach wymagań egzaminacyjnych dla poziomu podstawowego.

W arkuszu zamieszczono ilustracje dzieł tanecznych, polskich regionalnych strojów ludowych, sposobów notacji tańca, sylwetki wybitnych amerykańskich choreografów oraz ilustrację przedstawiającą parę tancerzy, przeznaczoną do analizy domyślnego ruchu tanecznego. W arkuszu egzaminacyjnym wykorzystano do konstrukcji zadań teksty oryginalne i adaptowane.

Za rozwiązanie wszystkich zadań zdający mógł otrzymać 50 punktów, w tym 20 punktów za zadania otwarte oraz 30 za zadania zamknięte.

2. Dane dotyczące populacji zdających

Tabela 1. Zdający rozwiązujący zadania w arkuszu standardowym*

| Liczba zdających | | 48 (w tym 1 w OKE w Łomży) |
|--|--|--------------------------------------|
| Zdający rozwiązujący zadania w arkuszu w wersji standardowej | z liceów ogólnokształcących | 44 |
| | z liceów profilowanych | 0 |
| | z techników | 4 (w tym 1 w OKE w Łomży) |
| | z liceów uzupełniających | 0 |
| | z techników uzupełniających | 0 |
| | ze szkół publicznych | 46 (w tym 1 w OKE w Łomży) |
| | ze szkół niepublicznych | 2 |
| | ze szkół na wsi | 1 (w tym 1 w OKE w Łomży) |
| | ze szkół w miastach do 20 tys. mieszkańców | 4 |
| | ze szkół w miastach od 20 tys. do 100 tys. mieszkańców | 6 |
| | ze szkół w miastach powyżej 100 tys. mieszkańców | 37 |
| | kobiety | 37 (w tym 1 w OKE w Łomży) |
| | mężczyźni | 11 |

Dane w tabeli dotyczą wszystkich tegorocznych absolwentów.

Tabela 2. Zdający rozwiązujący zadania w arkuszach dostosowanych

| | | |
|--|--|----------|
| Zdający rozwiązujący zadania w arkuszach w wersji dostosowanej | z autyzmem, w tym z zespołem Aspergera | 0 |
| | słabowidzący | 0 |
| | niewidomi | 0 |
| | słabosłyszący | 0 |
| | niesłyszący | 0 |
| | Ogółem | 0 |

Do egzaminu przystąpili również absolwenci z lat ubiegłych, którzy dotychczas nie uzyskali świadectwa dojrzałości, oraz tacy, którzy uzyskali świadectwo dojrzałości we wcześniejszych latach, a w maju 2014 r. przystąpili ponownie do egzaminu maturalnego w celu podwyższenia wyniku egzaminacyjnego albo uzyskania wyniku z wiedzy o tańcu jako nowego przedmiotu.

3. Przebieg egzaminu

Tabela 3. Informacje dotyczące przebiegu egzaminu

| | | | |
|--|--|---|---|
| Termin egzaminu | | 5 maja 2014 r. | |
| Czas trwania egzaminu | | 120 minut | |
| Liczba szkół | | 26 (w tym 1 w OKE w Łomży) | |
| Liczba zespołów egzaminatorów* | | 1 | |
| Liczba egzaminatorów* | | 3 | |
| Liczba obserwatorów ¹ (§ 143) | | 0 | |
| Liczba unieważnień ¹ | w przypadku: | | |
| | § 99 ust.1 | stwierdzenia niesamodzielnego rozwiązywania zadań przez zdającego | 0 |
| | | wniesienia lub korzystania przez zdającego w sali egzaminacyjnej z urządzenia telekomunikacyjnego | 0 |
| | | zakłócenia przez zdającego prawidłowego przebiegu części egzaminu w sposób utrudniający pracę pozostałym zdającym | 0 |
| | § 99 ust.2 | stwierdzenia podczas sprawdzania pracy niesamodzielnego rozwiązywania zadań przez zdającego | 0 |
| § 146 ust. 3 | stwierdzenia naruszenia przepisów dotyczących przeprowadzenia egzaminu | 0 | |
| Liczba wglądów ¹ (§ 107) | | 0 | |

* Dane dotyczą obu poziomów egzaminu (podstawowego i rozszerzonego) łącznie.

4. Podstawowe dane statystyczne

Wyniki zdających

Tabela 4. Wyniki zdających – parametry statystyczne

| Liczba zdających | Minimum (%) | Maksimum (%) | Mediana (%) | Modalna (%) | Średnia (%) | Odchylenie standardowe (%) |
|------------------|-------------|--------------|-------------|-------------|-------------|----------------------------|
| 48 | 12 | 70 | 36 | 36 | 39 | 14 |

Dane w tabeli dotyczą wszystkich tegorocznych absolwentów.

¹ Na podstawie rozporządzenia Ministra Edukacji Narodowej z dnia 30 kwietnia 2007 r. w sprawie warunków i sposobu oceniania, klasyfikowania i promowania uczniów i słuchaczy oraz przeprowadzania sprawdzianów i egzaminów w szkołach publicznych (Dz.U. nr 83, poz. 562, ze zm.)

Poziom wykonania zadań

Tabela 5. Poziom wykonania zadań

| Nr zad. | Obszar standardów | Sprawdzana umiejętność | Poziom wykonania zadania (%) |
|---------|--|---|------------------------------|
| 1. | Korzystanie z informacji | Rozpoznanie na podstawie ilustracji dzieł tanecznych; znajomość osiągnięć artystycznych wybitnych choreografów. | 48 |
| 2. | Wiadomości i rozumienie | Znajomość biografii wybitnych polskich tancerek. | 42 |
| 3. | Wiadomości i rozumienie | Określenie związków tańca z mitologią. | 15 |
| 4. | Wiadomości i rozumienie | Znajomość zagadnień związanych z francuskim baletem dworskim okresu baroku. | 62 |
| 5. | Wiadomości i rozumienie | Rozpoznanie na podstawie tekstu dzieł a tanecznego i jego choreografa. | 19 |
| 6. | Wiadomości i rozumienie | Znajomość kultury regionów oraz polskich tańców regionalnych. | 19 |
| 7. | Wiadomości i rozumienie | Znajomość budowy suity renesansowej i barokowej. | 0 |
| 8. | Wiadomości i rozumienie | Znajomość zagadnień związanych z widowiskiem zwanym <i>commedia dell'arte</i> . | 18 |
| 9. | Korzystanie z informacji | Znajomość osiągnięć artystycznych wybitnych choreografów. | 40 |
| 10. | Wiadomości i rozumienie | Znajomość polskich tańców narodowych. | 48 |
| 11. | Wiadomości i rozumienie | Znajomość systemów notacji tańca i ich twórców. | 38 |
| 12. | Wiadomości i rozumienie | Znajomość zagadnień związanych z reformą baletowego kostiumu kobiecego. | 39 |
| 13. | Wiadomości i rozumienie | Znajomość zagadnień związanych z reformą historią baletu. | 13 |
| 14. | Wiadomości i rozumienie | Znajomość pojęć związanych z teorią i historią tańca. | 50 |
| 15. | Korzystanie z informacji Tworzenie informacji | Analiza domyślnego ruchu scenicznego. | 61 |

Wiedza o tańcu – poziom rozszerzony (w kraju)**1. Opis arkusza**

Arkusz egzaminacyjny z wiedzy o tańcu na poziomie rozszerzonym składał się z 10 zadań, w tym 4 zamkniętych różnego rodzaju (wielokrotnego wyboru, prawda/fałsz, na dobieranie) oraz 6 zadań otwartych (krótkiej i rozszerzonej odpowiedzi). Do arkusza została dołączona płyta DVD z fragmentem baletu Johna Neumeiera *Dama kameliowa*.

Część I arkusza zawierała jedno zadanie, którego rozwiązanie polegało na przeprowadzeniu analizy fragmentu dzieła tanecznego odtwarzanego z płyty DVD na ekranie telewizora. W poleceniu do zadania zamieszczone zostały wskazówki kierunkujące analizę dzieła.

Część II arkusza zawierała 8 zadań różnego typu, sprawdzających wiadomości i umiejętności z wiedzy o tańcu określone w standardach egzaminacyjnych dla poziomu podstawowego i rozszerzonego.

Część III zawierała dwa tematy i polegała na napisaniu wypracowania na jeden z nich:

Temat 1. *Dama Kameliowa* Johna Neumeiera jako przykład stylu neoklasycznego w balecie. Omawiając dzieło, zwróć uwagę na cechy neoklasyczne dzieła oraz na zastosowane w nim środki artystycznego wyrazu.

Temat 2. Na podstawie baletu *Śpiąca królewna* przedstaw budowę widowiska typu divertissement.

Za poprawne rozwiązanie wszystkich zadań w arkuszu egzaminacyjnym zdający mógł uzyskać maksymalnie 50 punktów, w tym 20 punktów za część I (zadanie wymagające analizy przykładów dzieła tanecznego), 20 punktów za część II (test wiadomości) oraz 10 punktów za część III (napisanie wypracowania).

2. Dane dotyczące populacji zdających

Tabela 1. Zdający rozwiązujący zadania w arkuszu standardowym

| Liczba zdających | | 13 |
|--|--|----|
| Zdający rozwiązujący zadania w arkuszu w wersji standardowej | z liceów ogólnokształcących | 13 |
| | z liceów profilowanych | 0 |
| | z techników | 0 |
| | z liceów uzupełniających | 0 |
| | z techników uzupełniających | 0 |
| | ze szkół publicznych | 10 |
| | ze szkół niepublicznych | 3 |
| | ze szkół na wsi | 0 |
| | ze szkół w miastach do 20 tys. mieszkańców | 0 |
| | ze szkół w miastach od 20 tys. do 100 tys. mieszkańców | 3 |
| | ze szkół w miastach powyżej 100 tys. mieszkańców | 10 |
| | kobiety | 9 |
| | mężczyźni | 4 |

Dane w tabeli dotyczą wszystkich tegorocznych absolwentów.

Tabela 2. Zdający rozwiązujący zadania w arkuszach dostosowanych

| | | |
|--|--|----------|
| Zdający rozwiązujący zadania w arkuszach w wersji dostosowanej | z autyzmem, w tym z zespołem Aspergera | 0 |
| | słabowidzący | 0 |
| | niewidomi | 0 |
| | słabosłyszący | 0 |
| | niesłyszący | 0 |
| | Ogółem | 0 |

Do egzaminu przystąpili również absolwenci z lat ubiegłych, którzy dotychczas nie uzyskali świadectwa dojrzałości, oraz tacy, którzy uzyskali świadectwo dojrzałości we wcześniejszych latach, a w maju 2014 r. przystąpili ponownie do egzaminu maturalnego w celu podwyższenia wyniku egzaminacyjnego albo uzyskania wyniku z wiedzy o tańcu jako nowego przedmiotu dodatkowego.

3. Przebieg egzaminu

Tabela 3. Informacje dotyczące przebiegu egzaminu

| | | | |
|---|--|---|---|
| Termin egzaminu | | 5 maja 2014 r. | |
| Czas trwania egzaminu dla arkusza standardowego | | 180 minut | |
| Liczba szkół | | 11 | |
| Liczba zespołów egzaminatorów* | | 1 | |
| Liczba egzaminatorów* | | 3 | |
| Liczba obserwatorów ¹ (§ 143) | | 1 | |
| Liczba unieważnień ¹ | w przypadku: | | |
| | § 99 ust. 1 | stwierdzenia niesamodzielnego rozwiązywania zadań przez zdającego | 0 |
| | | wniesienia lub korzystania przez zdającego w sali egzaminacyjnej z urządzenia telekomunikacyjnego | 0 |
| | | zakłócenia przez zdającego prawidłowego przebiegu części egzaminu w sposób utrudniający pracę pozostałym zdającym | 0 |
| | § 99 ust. 2 | stwierdzenia podczas sprawdzania pracy niesamodzielnego rozwiązywania zadań przez zdającego | 0 |
| § 146 ust. 3 | stwierdzenia naruszenia przepisów dotyczących przeprowadzenia egzaminu | 0 | |
| Liczba wglądów ¹ (§ 107) | | 0 | |

* Dane dotyczą obu poziomów egzaminu (podstawowego i rozszerzonego) łącznie.

4. Podstawowe dane statystyczne

Wyniki zdających

Tabela 4. Wyniki zdających – parametry statystyczne

| Liczba zdających | Minimum (%) | Maksimum (%) | Mediana (%) | Modalna (%) | Średnia (%) | Odchylenie standardowe (%) |
|------------------|-------------|--------------|-------------|-------------|-------------|----------------------------|
| 13 | 14 | 80 | 42 | 42 | 43 | 20 |

Dane w tabeli dotyczą wszystkich tegorocznych absolwentów.

¹ Na podstawie rozporządzenia Ministra Edukacji Narodowej z dnia 30 kwietnia 2007 r. w sprawie warunków i sposobu oceniania, klasyfikowania i promowania uczniów i słuchaczy oraz przeprowadzania sprawdzianów i egzaminów w szkołach publicznych (Dz.U. nr 83, poz. 562, ze zm.)

Poziom wykonania zadań

Tabela 5. Poziom wykonania zadań

| Nr zad. | Obszar standardów | Sprawdzana umiejętność | Poziom wykonania zadania (%) |
|---------|---|--|------------------------------|
| 1. | Korzystanie z informacji Tworzenie informacji | Analizowanie i interpretowanie fragmentu dzieła tanecznego. | 53 |
| 2. | Korzystanie z informacji | Rozpoznanie tytułu i choreografów baletu. | 31 |
| 3. | Korzystanie z informacji | Rozpoznanie narodowych tańców europejskich. | 21 |
| 4. | Korzystanie z informacji | Rozpoznanie autora wskazanego systemu tonacji tańca. | 23 |
| 5. | Wiadomości i rozumienie | Znajomość biografii wybranych artystów i twórców baletu. | 75 |
| 6. | Korzystanie z informacji | Na podstawie ilustracji rozpoznanie dzieła baletowego oraz kierunku tańca. | 62 |
| 7. | Korzystanie z informacji Wiadomości i rozumienie | Rozpoznanie rodzaju sceny teatralnej i określenie epoki, dla której ta scena była charakterystyczna. | 23 |
| 8. | Korzystanie z informacji Wiadomości i rozumienie | Rozpoznanie na podstawie tekstu polskiego tańca ludowego oraz wskazanie jego charakterystycznych cech. | 62 |
| 9. | Korzystanie z informacji | Rozpoznanie dzieł baletowych i ich wybitnych choreografów. | 21 |
| 10. | Tworzenie informacji | Sformułowanie logicznej wypowiedzi pisemnej na jeden z wybranych tematów. | 22 |

Komentarz

Arkusze egzaminacyjne z poziomu podstawowego okazały się trudny. Dwanaście zadań zaliczyć należy do trudnych, z czego połowa okazała się bardzo trudna. Umiarkowanie trudne były trzy zadania. Żadne z zadań nie okazało się dla zdających łatwe bądź bardzo łatwe. Najtrudniejsze okazały się zadania: 3., 5., 6., 7., 8. oraz 13.

Na poziomie rozszerzonym sześć zadań zaliczyć należy do trudnych, umiarkowanie trudne były trzy zadania, a łatwe – jedno. Żadne z zadań nie okazało się dla zdających bardzo trudne ani bardzo łatwe.

Mocne strony zdających

Z analizy danych statystycznych dotyczących poziomu wykonania zadań arkusza egzaminu maturalnego z wiedzy o tańcu na poziomie podstawowym wynika, że tegorocznym maturzyści najlepiej rozwiązali zadania sprawdzające: umiejętność analizy domyślnego ruchu tanecznego uwzględniającej charakter, formę, kompozycję ruchu oraz kostium tancerzy, wiedzę z zakresu baletu dworskiego we Francji w epoce baroku, znajomość terminów i pojęć z zakresu historii i teorii tańca takich jak: aleatoryzm, post modern dance, contact improvisation, polirytmia ruchowa, składniki ruchu według teorii Rudolfa von Labana.

Nieco trudniejsze okazały się zadania sprawdzające wiedzę maturzystów z zakresu:

- dzieł tanecznych, takich jak: *Dziadek do orzechów*, *Zielony stół*, *Śpiąca królewna* i autorów ich choreografii: Lwa Iwanowa, Kurta Joossa, Mariusa Petipy

- sylwetek artystycznych polskich tancerek: Alicji Boniuszko, Barbary Bittnerówny, Ewy Głowackiej
- działalności artystycznej współczesnych amerykańskich choreografów M. Cunninghama i B. T. Jonesa oraz nazw zespołów tanecznych, z którymi byli związani
- cech charakterystycznych polskiego tańca narodowego – krakowiaka
- sposobu notacji tańca według systemu Raula Feuillet
- reformy kobiecego kostiumu i wprowadzonych zmian przez tancerki: Marie Sallé, Marie Camargo, Isadorę Duncan, Marie Taglioni.

Na poziomie rozszerzonym zdający najlepiej zdający poradzi sobie z zadaniami sprawdzającymi ich wiedzę z zakresu działalności artystycznej Romana Turczynowicza, Conrada Drzewieckiego, Janiny Jarzynówny – Sobczak, Ewy Wycichowskiej, Ewy Głowackiej oraz takich dzieł jak: *Okrężne pod Kielcami*, *Pan Twardowski*, *Cudowny Mandaryn*, *Julia i Romeo*.

Większych trudności nie sprawiło zdającym zadanie sprawdzające ich umiejętności analizy dzieła tanecznego uwzględniającej takie elementy jak: interpretacja treści, symbolika gestu i ruchu, technika taneczna, styl i składniki ruchu, warstwa dźwiękowa, scenografia (analizie poddano fragment pochodzący z baletu *Dama kameliowa* Johna Neumeiera).

Słabe strony zdających

Na poziomie podstawowym największą trudność tegorocznym maturzystom sprawiły zadania sprawdzające określone przez standardy egzaminacyjne wiadomości z zakresu:

- cech charakterystycznych dla kultury tanecznej starożytnej Grecji przejawiających się w związku tańca z mitologią (Terpsychora i jej atrybut)
- *Chopiniany* – dzieła tanecznego ujętego w załączniku do opisu wymagań egzaminacyjnych i autorów jego choreografii i muzyki Michaiła Fokina i Fryderyka Chopina
- reprezentatywnego dla historii polskiej kultury tanecznej baletu *Wesele krakowskie w Ojcowie* jak również okresu historycznego, w którym dzieło to powstało
- cech charakterystycznych dla stroju i tańca regionów Wielkopolski, Kurpi i Łowicza
- tańców wchodzących w skład suity renesansowej i barokowej, widowiska tanecznego doby renesansu – komedii dell'arte.

Na poziomie rozszerzonym trudne okazały się zadania sprawdzające wiedzę z zakresu znajomości typowych tańców narodowych charakterystycznych dla krajów europejskich; dzieł *Revelation*, *Bolero*, *Wesele*, *Kopciuszek* oraz ich twórców; typów teatrów i scen, systemów notacji tańca, jak również sprawdzające umiejętność analizy kompozycji przestrzennej dzieła tanecznego.

Trudne okazało się także sformułowanie przejrzystej i logicznej wypowiedzi pisemnej na jeden z dwóch wybranych tematów. Jeden z nich dotyczył dzieła tanecznego *Dama kameliowa* Johna Neumeiera analizy i opisu jego środków artystycznych ze zwróceniem uwagi na cechy neoklasyczne tego baletu. Drugi wymagał zilustrowania na przykładzie *Śpiącej królowej* budowy formy baletu divertissement.

2. Podsumowanie

Z analizy odpowiedzi zdających na zadania egzaminacyjne wynika, że poziom opanowania przez nich wiadomości i umiejętności, które zostały określone przez wymagania egzaminacyjne zarówno na poziomie podstawowym, jak i na rozszerzonym, są zróżnicowane. Największy problem sprawiły zadania poruszające zagadnienia dotyczące polskiego tańca regionalnego jego aspektu artystycznego i geograficznego, jak i te odnoszące się do form widowisk i dzieł tanecznych charakterystycznych dla poszczególnych epok oraz tych dzieł, które ujęto w załączniku do wymagań egzaminacyjnych oraz. Problematiczne okazało się również sformułowanie przejrzystej i logicznej wypowiedzi pisemnej na jeden z dwóch wybranych tematów na poziomie rozszerzonym. Biorąc to pod uwagę, należy w procesie edukacyjnym szczególnie zwrócić uwagę na powyższe zagadnienia.