



**Okręgowa Komisja Egzaminacyjna w Łomży**  
18-400 Łomża, Al. Legionów 9, tel. fax (86) 216-44-95  
(86) 473-71-20, (86) 473-71-21, (86) 473-71-22  
[www.oke.lomza.pl](http://www.oke.lomza.pl) e-mail: sekretariat@oke.lomza.pl

## **ANEKS**

do sprawozdania ze sprawdzianu przeprowadzonego w 2014 roku  
w województwie podlaskim

### **CZĘŚĆ I ANALIZA WYNIKÓW SPRAWDZIANU**

Łomża 2014

## **OPRACOWANIE**

MARIA FROMELC-CHMIELEWSKA

KRZYSZTOF NAJDA

ELŻBIETA PRÓSZYŃSKA

## **OPIEKA MERYTORYCZNA**

GRAŻYNA KLIMUSZKO

## **WSPÓŁPRACA**

MAŁGORZATA MURAWSKA

MARCIN MUZYK

JOLANTA NAWROCKA

**Okręgowa Komisja Egzaminacyjna w Łomży**  
18-400 Łomża, Al. Legionów 9, tel. fax (86) 216-44-95  
(86) 473-71-20, (86) 473-71-21, (86) 473-71-22  
[www.oke.lomza.pl](http://www.oke.lomza.pl) e-mail: sekretariat@oke.lomza.pl

## SPIS TREŚCI

<b>1. INFORMACJE OGÓLNE</b> .....	<b>6</b>
1.1. OBSERWACJE SPRAWDZIANU .....	6
1.2. LICZBA LAUREATÓW .....	7
1.3. PROCENT UCZNIÓW Z DYSLEKSJĄ W POWIATACH.....	8
1.4. SPOSOBY DOSTOSOWANIA WARUNKÓW I FORM PRZEPROWADZENIA SPRAWDZIANU .....	9
<b>2. ANALIZA WYNIKÓW SPRAWDZIANU – ARKUSZ STANDARDOWY</b> .....	<b>10</b>
2.1. ANALIZA WYNIKÓW SPRAWDZIANU Z UWZGLĘDNIENIEM OBSZARÓW WYNIKÓW .....	10
2.2. TREŚCIOWE ZNACZENIE WYNIKU UCZNIĄ .....	13
2.3. ANALIZA WYNIKÓW W OBSZARACH UMIEJĘTNOŚCI.....	16
2.4. ANALIZA ŚREDNICH WYNIKÓW SZKÓŁ.....	18
2.5. ANALIZA ŚREDNICH WYNIKÓW W POWIATACH .....	19
2.6. ANALIZA ŚREDNICH WYNIKÓW W GMINACH .....	20
2.7. MAPY – ŚREDNIE WYNIKI SPRAWDZIANU W GMINACH .....	24
<b>3. WYNIKI UCZNIÓW PISZĄCYCH ARKUSZE NIESTANDARDOWE</b> .....	<b>25</b>
3.1. WYNIKI UCZNIÓW Z AUTYZMEM (W TYM Z ZESPOŁEM ASPERGERA) .....	25
3.2. WYNIKI UCZNIÓW SŁABOWIDZĄCYCH .....	28
3.3. WYNIKI UCZNIÓW SŁABOSŁYSZĄCYCH I NIESŁYSZĄCYCH.....	31
3.4. WYNIKI UCZNIÓW Z UPOŚLEDZENIEM UMYSŁOWYM W STOPNIU LEKKIM .....	34
<b>4. WNIOSKI I REKOMENDACJE</b> .....	<b>40</b>



## 1. INFORMACJE OGÓLNE

### 1.1. OBSERWACJE SPRAWDZIANU

Na terenie województwa podlaskiego prawidłowość przebiegu sprawdzianu oceniało 63 obserwatorów. Zostali oni zgłoszeni drogą elektroniczną, za pomocą aplikacji internetowej *System Obsługi Obserwacji – Sprawdzian* (przedstawiciele kuratorów oświaty – w tabeli 1.1. oraz organów prowadzących szkoły) lub pocztą (pracownicy placówek doskonalenia nauczycieli). Szczegółowe zestawienie liczby obserwatorów zawiera tabela 1.1., w której przedstawiciele organów prowadzących szkoły oznaczono jako G, przedstawiciele kuratorów oświaty – KO. W pozostałych kolumnach posłużono się nazwą skrótową instytucji.

Tabela 1.1. Liczba obserwatorów z uwzględnieniem podmiotu delegującego obserwatorów

G	OKE	KO	CEN*
13	12	25	13
63			

Na początku marca 2014 r. dyrektor Okręgowej Komisji Egzaminacyjnej w Łomży skierował specjalne zaproszenie do pracowników ośrodków doskonalenia nauczycieli, pracowników uczelni wyższych i przedstawicieli pracodawców zachęcające do wzięcia udziału w obserwacji egzaminów zewnętrznych, w tym sprawdzianu. Na prośbę dyrektora OKE odpowiedziało 13 pracowników placówek doskonalących nauczycieli (12 konsultantów \*Centrum Edukacji Nauczycieli w Białymstoku, 1 konsultant Centrum Edukacji Nauczycieli w Suwałkach).

Tabela 1.2. Liczba obserwatorów w powiatach

Lp.	Powiat	Liczba obserwacji
1.	augustowski	4
2.	białostocki	3
3.	bielski	4
4.	grajewski	1
5.	kolneński	6
6.	łomżyński	10
7.	sejneński	2
8.	siemiatycki	1
9.	sokólski	2
10.	zambrowski	2
11.	m. Białystok	20
12.	m. Łomża	6
13.	m. Suwałki	1
<b>Razem</b>		63

Dane w tabeli dotyczą powiatów, na terenie których przeprowadzono obserwacje sprawdzianu w 2014 roku.

Na podkreślenie zasługuje fakt, że w niektórych gminach obserwacji poddano przebieg sprawdzianu prawie we wszystkich szkołach funkcjonujących na terenie danej jednostki samorządu terytorialnego. W takich przypadkach najczęściej obserwatorami byli przedstawiciele urzędu gminy lub urzędu miasta. Poniżej zostały wymienione podmioty najaktywniejsze na sprawdzianie w 2014 roku:

- gmina Wyszki – powiat bielski,
- gmina Kolno – powiat kolneński,
- gmina Zbójna – powiat łomżyński.

Obserwatorzy nie stwierdzili uchybień, które skutkowałyby koniecznością unieważnienia sprawdzianu.

Od roku 2002 przez kolejne edycje sprawdzianu w jego obserwacji brało udział ponad tysiąc osób. Bardzo liczna grupa obserwatorów czyniła to kilkakrotnie i z ogromną odpowiedzialnością. Ich obecność pozytywnie wpływała na zapewnienie samodzielności uczniów i zachowanie obowiązujących procedur.

## 1.2. LICZBA LAUREATÓW

Zaświadczenia o uzyskaniu tytułu laureata konkursu przedmiotowego otrzymało 578 uczniów. Szóstoklasiści z tytułem laureata otrzymali na sprawdzianie wynik maksymalny, czyli 40 punktów. Najwyższy odsetek laureatów konkursów przedmiotowych zdobyły największe miasta: Białystok, Łomża i Suwałki oraz powiaty: wysokomazowiecki, sokólski, grajewski i bielski. Wśród laureatów konkursów przedmiotowych bardzo liczną grupę stanowili ci uczniowie, którzy zdobyli kilka tytułów. Rekordziści otrzymali laury we wszystkich pięciu konkursach uprawniających do zwolnienia ze sprawdzianu do sprawdzianu. Szczegółowe zestawienie liczby laureatów zawiera tabela 1.3.

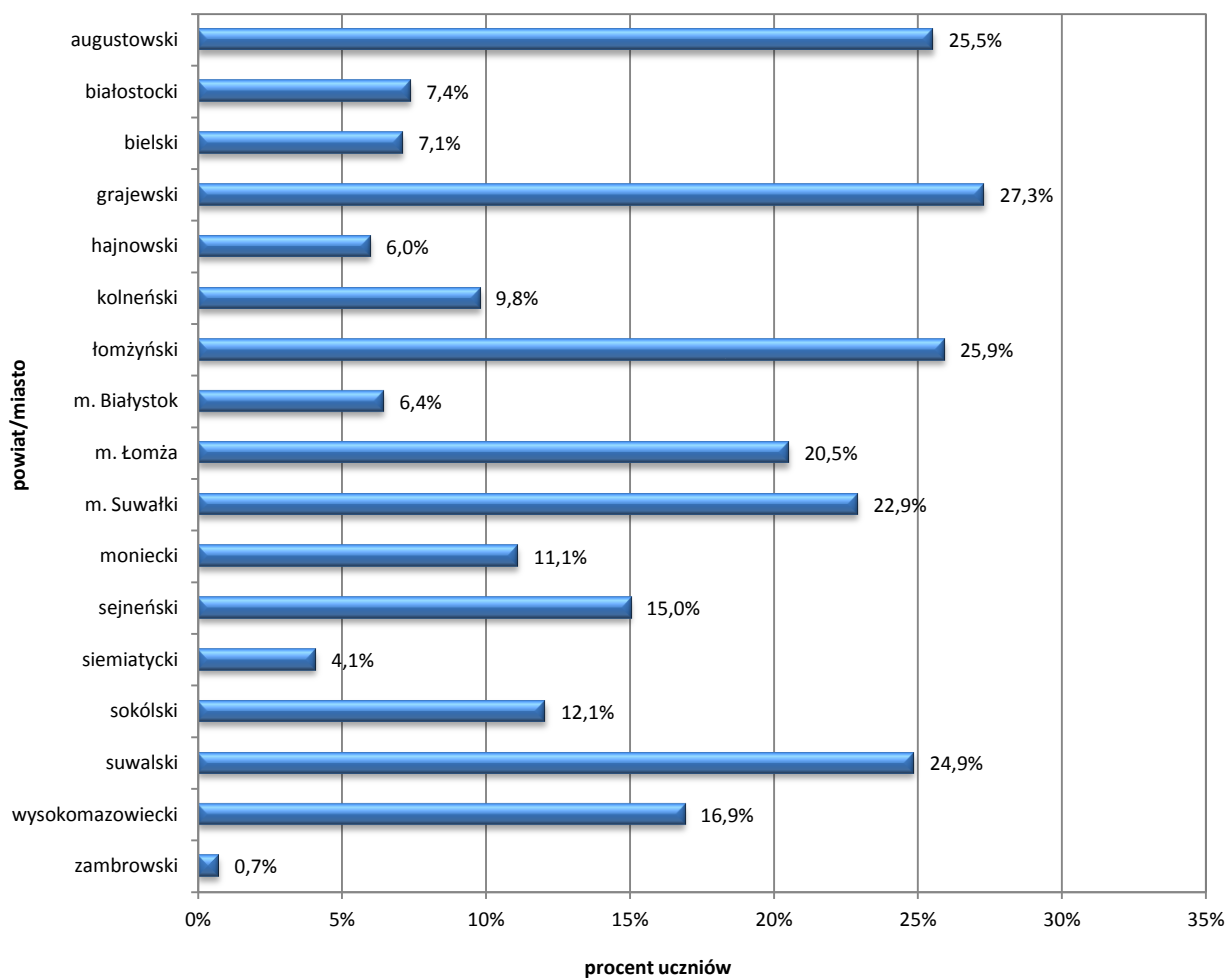
Tabela 1.3. Liczba uczniów, którzy uzyskali tytułu laureata konkursu przedmiotowego<sup>1</sup>

Nazwa konkursu	Liczba laureatów
Wojewódzki Konkurs Przedmiotowy z Matematyki	201
Wojewódzki Konkurs Przedmiotowy z Języka Polskiego	200
Wojewódzki Konkurs Przedmiotowy z Historii	117
Wojewódzki Konkurs Przedmiotowy z Przyrody	201
Wojewódzki Konkurs Przedmiotowy z Plastyki	28

<sup>1</sup> Konkursów przedmiotowych organizowanych z zakresu jednego z grupy przedmiotów objętych sprawdzianem i zwalniających z obowiązku przystąpienia do sprawdzianu.

### 1.3. PROCENT UCZNIÓW Z DYSLEKSJĄ W POWIATACH

Wykres 1.1. Uczniowie z dysleksją w poszczególnych powiatach



#### 1.4. SPOSOBY DOSTOSOWANIA WARUNKÓW I FORM PRZEPROWADZENIA SPRAWDZIANU

Sposoby dostosowania określone zostały w *Komunikacie Dyrektora Centralnej Komisji Egzaminacyjnej z 30 sierpnia 2013 roku w sprawie sposobu dostosowania warunków i form przeprowadzania w roku szkolnym 2013/2014 sprawdzianu i egzaminu gimnazjalnego do potrzeb uczniów (słuchaczy) ze specjalnymi potrzebami edukacyjnymi, w tym niepełnosprawnych, niedostosowanych społecznie oraz zagrożonych niedostosowaniem społecznym.*

Za dostosowanie warunków i formy przeprowadzania sprawdzianu odpowiedzialny był dyrektor szkoły jako przewodniczący szkolnego zespołu egzaminacyjnego. Sposoby dostosowania nieujęte w komunikacie były konsultowane i uzgadniane z Okręgową Komisją Egzaminacyjną w Łomży. Od listopada 2013 roku do końca marca 2014 roku dokonano analizy przesłanych do OKE dokumentów dotyczących 172 uczniów. Ponadto, udzielano dyrektorom, nauczycielom oraz rodzicom wyjaśnień i informacji telefonicznie.

Na podstawie pisemnego porozumienia z dyrektorem Okręgowej Komisji Egzaminacyjnej w Łomży (na podstawie punktu 12. *Komunikatu*) uczniowie posiadający orzeczenia do kształcenia specjalnego z uwagi na niepełnosprawności sprzężone otrzymali arkusze dostosowane do poszczególnych niepełnosprawności:

- arkusze dostosowane dla uczniów z upośledzeniem umysłowym w stopniu lekkim i z niedowidzeniem (S-8-142, czcionka Arial 16) otrzymało trzech szóstoklasistów; jeden z nich korzystał także z pomocy nauczyciela wspomagającego;
- arkusze dostosowane dla uczniów z upośledzeniem umysłowym w stopniu lekkim i słabosłyszących (S-8-142/S-7-142, czcionka Arial 14) otrzymało trzech piszących.

Podczas sprawdzianu uczniowie korzystali z pomocy nauczyciela wspomagającego w czytaniu i/lub pisaniu. Zamówienie arkusza dla nauczyciela wspomagającego wymagało pisemnego porozumienia z dyrektorem OKE w Łomży.

Tabela 1.4. Liczba arkuszy dla nauczycieli wspomagających w czytaniu i/lub pisaniu

Typ arkusza	S-1-142	S-2-142	S-4-142	S-5-142	S-7-142	S-8-142
Liczba uczniów	46	15	–	6	2	9

Dla 29 uczniów z afazją lub zaburzeniami komunikacji językowej, mających trudności wynikające z wcześniejszego kształcenia za granicą na podstawie *Komunikatu* i w porozumieniu z dyrektorem OKE w Łomży zastosowano szczegółowe kryteria oceniania zadań otwartych.

Na podstawie pisemnego porozumienia z dyrektorem OKE w Łomży 38 uczniów skorzystało z dostosowań nieujętych w *Komunikacie*, np. w formie pisania sprawdzianu w oddzielnej sali, wydłużonego o 30 minut czasu na pracę z arkuszem.

Ze względu na stan zdrowia dyrektor Okręgowej Komisji Egzaminacyjnej w Łomży wyraził zgodę na pisanie sprawdzianu w domu dla pięciorga uczniów.

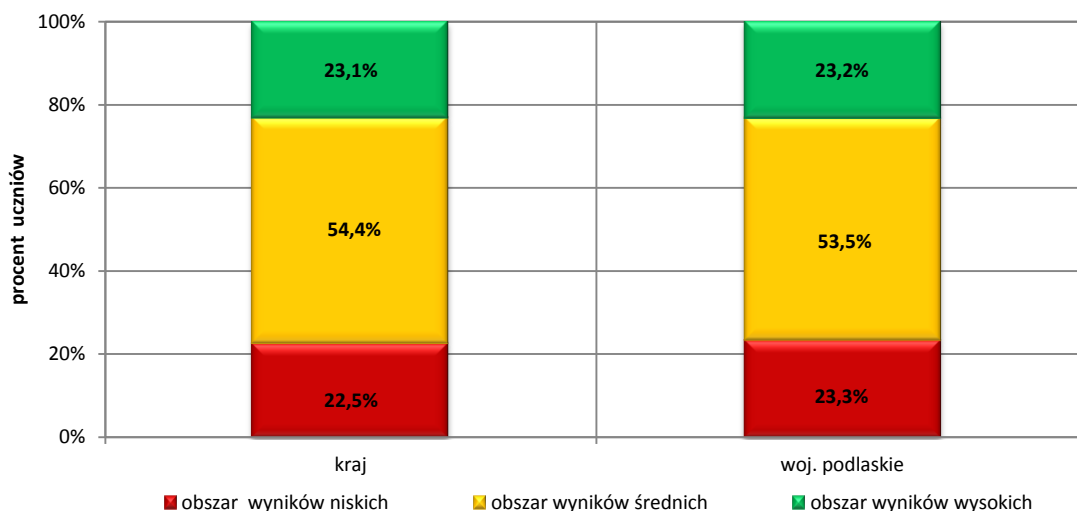


## 2. ANALIZA WYNIKÓW SPRAWDZIANU – ARKUSZ STANDARDOWY

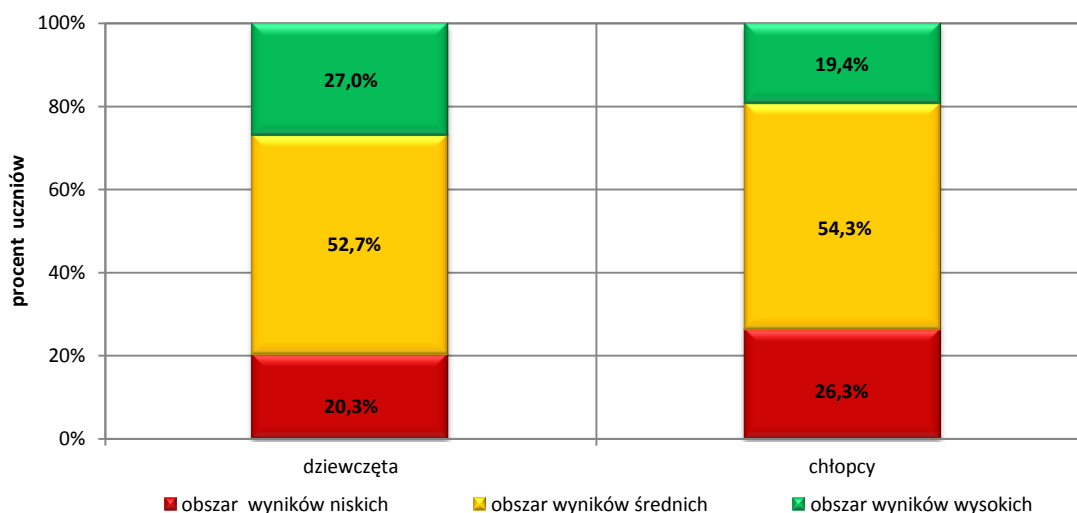
### 2.1. ANALIZA WYNIKÓW SPRAWDZIANU Z UWZGLĘDNIENIEM OBSZARÓW WYNIKÓW

Uwzględniając skalę staninową obliczoną na podstawie wyników uczniów ze sprawdzianu 2014, na wykresach 2.1.-2.7. wyróżniono trzy obszary wyników. Pierwszy obszar wyników to wyniki niskie, obejmujące staniny 1, 2 i 3 (przedział punktowy od 1 do 19 punktów). Drugi obszar – wyniki średnie – to staniny 4, 5 i 6 (wyniki w przedziale od 20 do 32 punktów). Trzeci obszar – wyniki wysokie – to staniny 7, 8, 9 (wyniki powyżej 32 punktów).

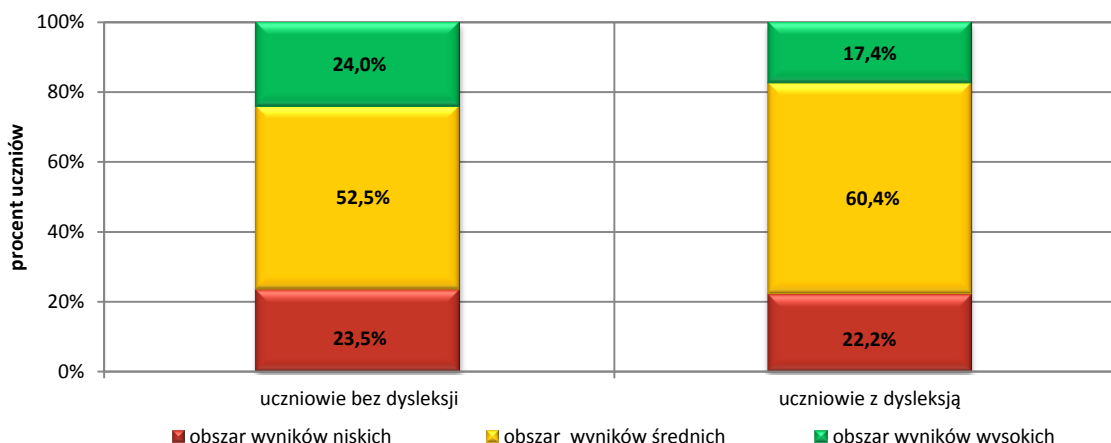
Wykres 2.1. Rozkład wyników sprawdzianu (arkusz standardowy S-1-142) w poszczególnych obszarach wyników na tle wyników kraju



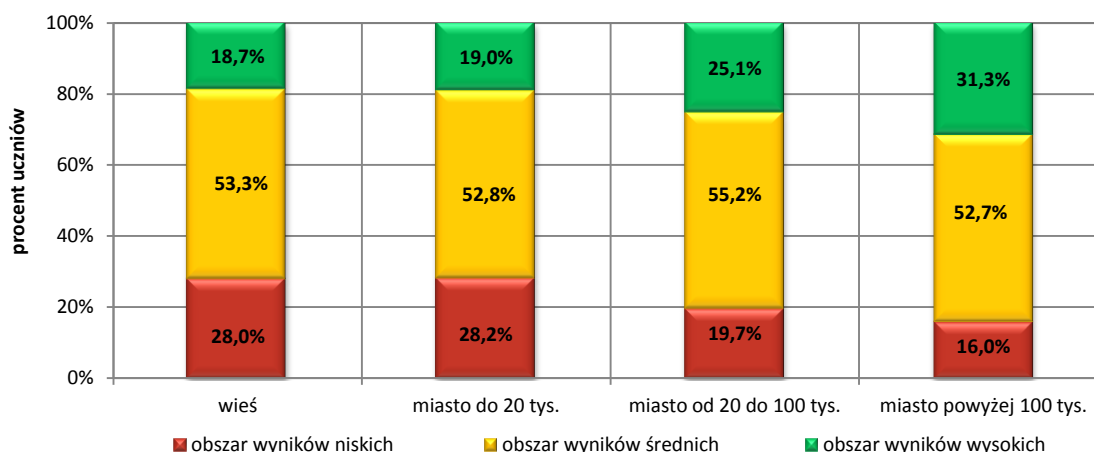
Wykres 2.2. Rozkład wyników sprawdzianu (arkusz standardowy S-1-142) w poszczególnych obszarach wyników z uwzględnieniem płci uczniów



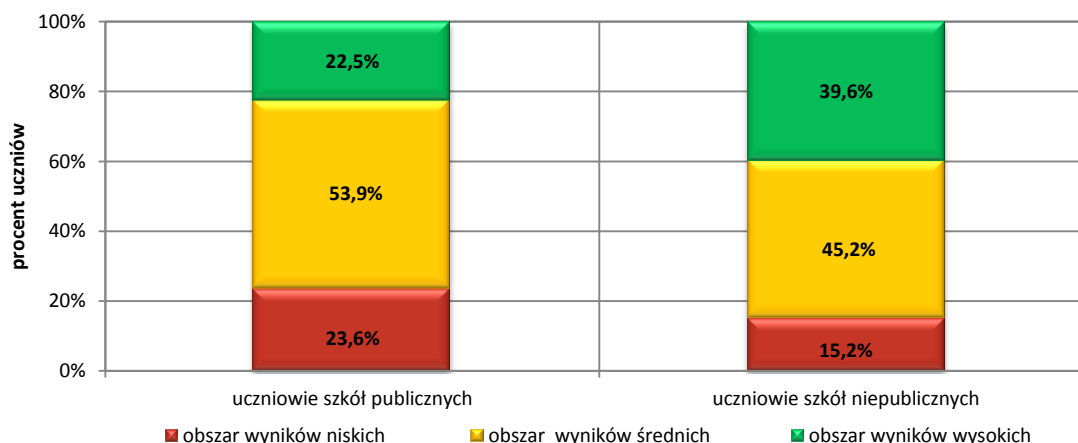
Wykres 2.3. Rozkład wyników sprawdzianu w poszczególnych obszarach wyników (arkusz standardowy S-1-142) z uwzględnieniem dysleksji



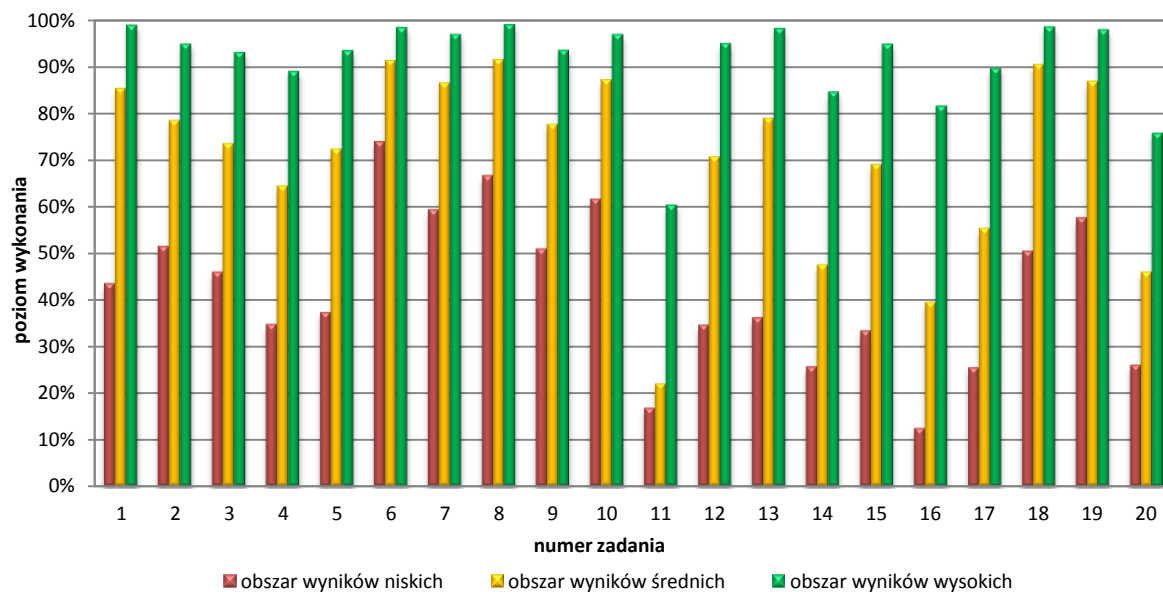
Wykres 2.4. Rozkłady wyników sprawdzianu w poszczególnych obszarach wyników (arkusz standardowy S-1-142) z uwzględnieniem wielkości miejscowości



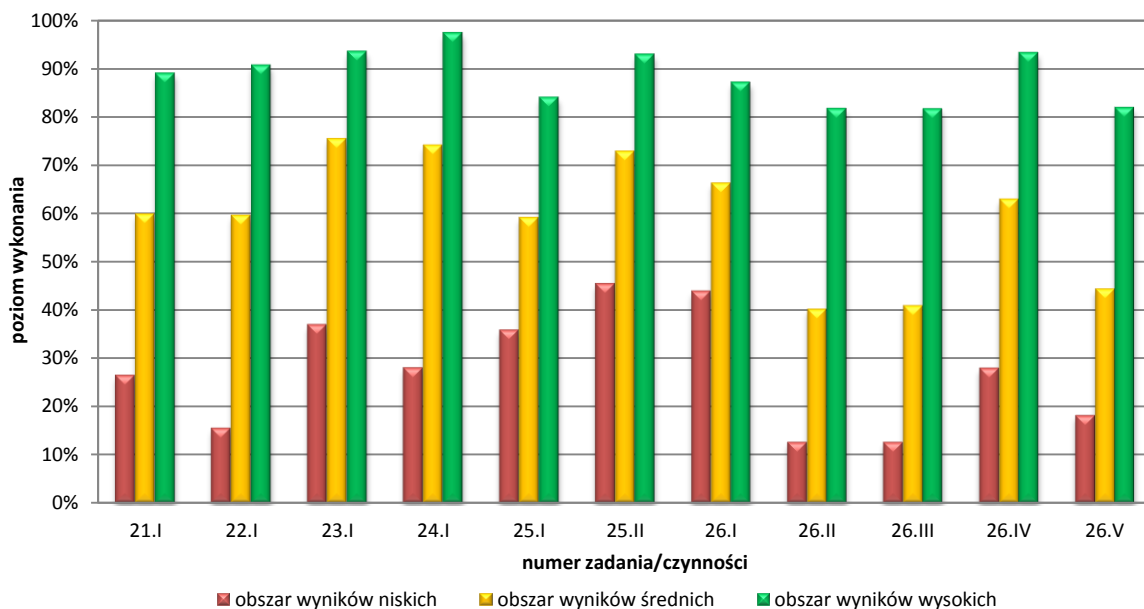
Wykres 2.5. Rozkład wyników sprawdzianu w poszczególnych obszarach wyników (arkusz standardowy S-1-142) z uwzględnieniem statusu szkoły



Wykres 2.6. Poziom wykonania zadań zamkniętych (arkusz standardowy S-1-142) z uwzględnieniem obszarów wyników



Wykres 2.7. Poziom wykonania czynności w zadaniach otwartych (arkusz standardowy S-1-142) z uwzględnieniem obszarów wyników



## 2.2. TREŚCIOWE ZNACZENIE WYNIKU UCZNIĄ

W tabeli 2.1. zestawiono wszystkie sprawdzane czynności uporządkowane od najłatwiejszej do najtrudniejszej. Przy czynnościach wykonanych na tym samym poziomie zachowano kolejność numeracji z arkusza.

Tabelę można wykorzystać do interpretacji punktowego wyniku ucznia – określenia (z dużym prawdopodobieństwem) czynności wykonanych przez niego poprawnie.

Na przykład uczeń, który uzyskał 4 punktów (kolumna 6), czyli pozycję 1 na skali staninowej (kolumna 7), najprawdopodobniej poprawnie wykonał cztery czynności wypisane w początkowych wierszach (kolumna 3):

- napisał opowiadanie na zadany temat (uzyskał 1 p. za treść w zadaniu 26),
- określił uczucie osoby mówiącej (zadanie 6),
- osiągnął istotny postęp przy wyznaczaniu liczby produktów, które można kupić za określoną kwotę (uzyskał 1 p. za zadanie 23),
- rozpoznał bezpośredni zwrot do odbiorcy (zadanie 8).

Z kolei najprawdopodobniej nie poradził sobie z odczytaniem w wierszu przenośnych znaczeń (zadanie 7), rozpoznaniem cech charakterystycznych tekstu (zadanie 10) itd.

Tabela 2.1. Zadania/czynności uporządkowane według stopnia ich wykonania (arkusz standardowy S-1-142)

Numer zadania/czynności	Sprawdzana umiejętność (z numerem standardu) Uczeń:	Sprawdzana czynność Uczeń:	Wykonanie zadania/czynności (w %)	Liczba pkt do uzyskania	Skumulowana liczba punktów <sup>2</sup>	Stanin
1	2	3	4	5	6	7
26.1	pisze na temat i zgodnie z celem (2.1)	pisze opowiadanie na zadany temat (uzyskał co najmniej 1 p.)	92	1	1	1
6	odczytuje tekst literacki (1.1)	określa uczucie osoby mówiącej	89	1	2	
23	wykonuje obliczenia dotyczące pieniędzy (5.3)	wyznacza liczbę produktów, które można kupić za określoną kwotę (uzyskał co najmniej 1 p.)	89	1	3	
8	odczytuje tekst literacki (1.2)	rozpoznaje bezpośredni zwrot do odbiorcy	87	1	4	
7	odczytuje tekst literacki (1.1)	odczytuje w wierszu przenośne znaczenia	83	1	5	
10	odczytuje tekst literacki (1.2)	rozpoznaje cechy charakterystyczne tekstu	83	1	6	
18	posługuje się źródłem informacji (4.1)	wykorzystuje informacje z tekstu	83	1	7	
19	posługuje się źródłem informacji (4.1)	wykorzystuje informacje z dwóch różnych źródeł (tekstu i cennika)	83	1	8	
1	odczytuje tekst popularnonaukowy (1.1)	odczytuje główną myśl tekstu	79	1	9	
23	wykonuje obliczenia dotyczące pieniędzy (5.3)	wyznacza liczbę produktów, które można kupić za określoną kwotę (uzyskał co najmniej 2 p.)	78	1	10	

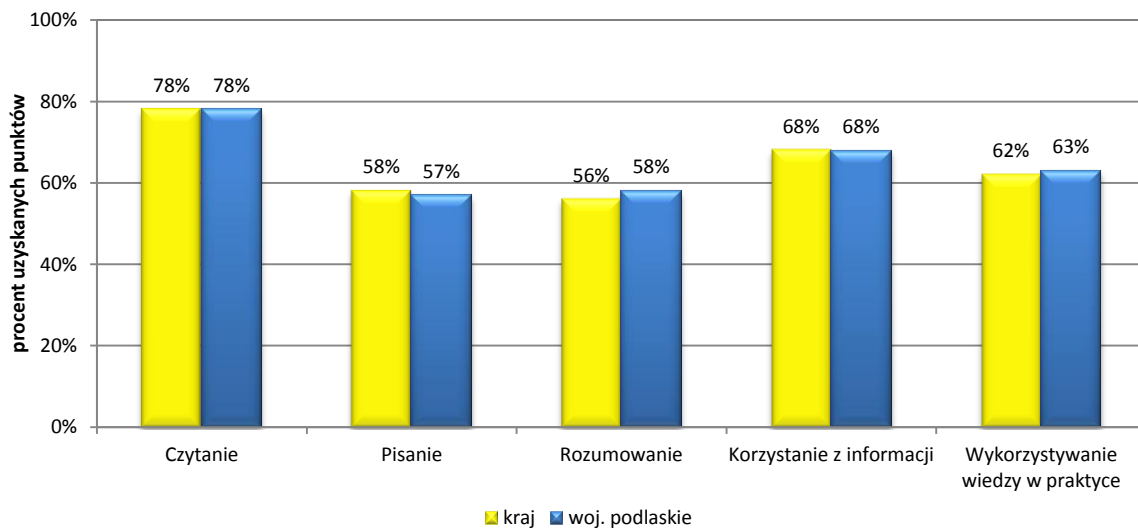
<sup>2</sup> Jest to suma punktów przyznawanych za czynności wypisane w kolejnych wierszach tabeli.

26.I	pisze na temat i zgodnie z celem (2.1)	pisze opowiadanie na zadany temat (uzyskał co najmniej 2 p.)	78	1	11	2
22	ustala sposób rozwiązania zadania oraz prezentacji tego rozwiązania (3.8)	oblicza liczbę miejsc, stosując porównywanie ilorazowe i różnicowe (uzyskał co najmniej 1 p.)	77	1	12	
2	odczytuje tekst popularnonaukowy (1.1)	odczytuje informacje zawarte w tekście	76	1	13	
9	odczytuje tekst literacki (1.1)	określa funkcję epitetów	75	1	14	
13	wykorzystuje w sytuacjach praktycznych własności figur i stosuje je do rozwiązania problemu (5.5)	oblicza łączną długość krawędzi prostopadłościanu	73	1	15	3
3	odczytuje tekst popularnonaukowy (1.1)	porównuje informacje zawarte w tekście	72	1	16	
22	ustala sposób rozwiązania zadania oraz prezentacji tego rozwiązania (3.8)	oblicza liczbę miejsc, stosując porównywanie ilorazowe i różnicowe (uzyskał co najmniej 2 p.)	72	1	17	
25.II	przestrzega norm ortograficznych (2.3)	przestrzega norm ortograficznych	71	1	18	4
24	rozpoznaje charakterystyczne cechy i własności liczb (3.6)	oblicza wielokrotność liczby (uzyskał co najmniej 1 p.)	70	1	19	
5	odczytuje tekst popularnonaukowy (1.1)	charakteryzuje bohatera tekstu	69	1	20	
12	rozpoznaje charakterystyczne cechy i własności figur (3.6)	wybiera rysunek przedstawiający figurę w podanej skali	68	1	21	
15	wykonuje obliczenia dotyczące czasu (5.3)	oblicza czas trwania zdarzenia	67	1	22	
24	rozpoznaje charakterystyczne cechy i własności liczb (3.6)	oblicza wielokrotność liczby (uzyskał 2 p.)	67	1	23	
4	odczytuje tekst popularnonaukowy (1.1)	wnioskuje na podstawie informacji zawartych w tekście	63	1	24	
26.IV	przestrzega norm ortograficznych (2.3)	pisze poprawnie pod względem ortograficznym	62	1	25	
21	wykorzystuje w sytuacjach praktycznych własności figur i stosuje je do rozwiązania problemu (5.5)	dorysowuje brakujące ściany siatki prostopadłościanu	59	1	26	5
25.I	pisze na temat i zgodnie z celem, posługując się formą ogłoszenia (2.1)	pisze ogłoszenie na zadany temat	59	1	27	
26.III	przestrzega norm gramatycznych (2.3)	pisze poprawnie pod względem językowym (uzyskał co najmniej 1 p.)	57	1	28	
17	posługuje się źródłem informacji (4.1)	wykorzystuje informacje z tekstu	56	1	29	6
14	wykonuje obliczenia dotyczące objętości (5.3)	oblicza największą wielokrotność ułamka dziesiętnego, spełniającą warunki zadania	51	1	30	
20	posługuje się źródłem informacji (4.1)	wykorzystuje informacje z dwóch różnych źródeł (tekstu i cennika)	48	1	31	
26.V	przestrzega norm interpunkcyjnych (2.3)	pisze poprawnie pod względem interpunkcyjnym	47	1	32	

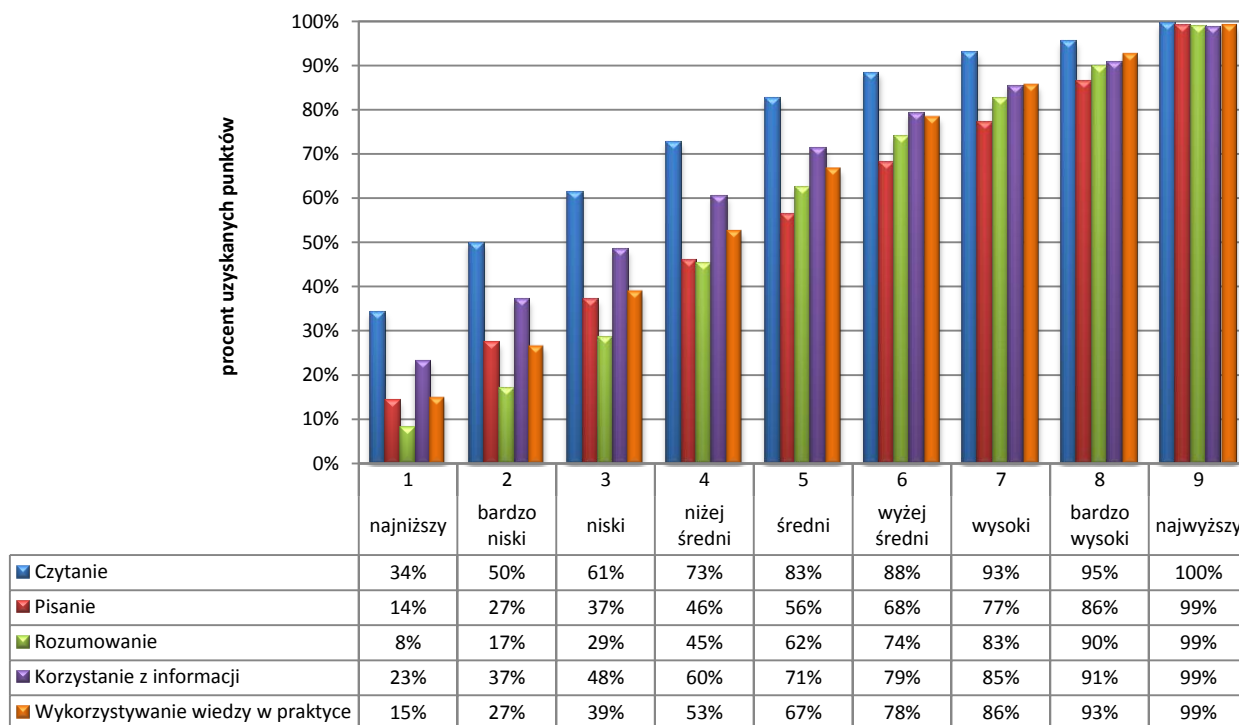
23	wykonuje obliczenia dotyczące pieniędzy (5.3)	wyznacza liczbę produktów, które można kupić za określoną kwotę (uzyskał 3 p.)	45	1	33	7
16	wykorzystuje w sytuacjach praktycznych własności liczb i stosuje je do rozwiązania problemu (5.5)	oblicza, ile razy jedna wielkość mieści się w drugiej	43	1	34	
26.II	celowo stosuje środki językowe (2.3)	dostosowuje styl do treści i formy opowiadania	43	1	35	
22	ustala sposób rozwiązania zadania oraz prezentacji tego rozwiązania (3.8)	oblicza liczbę miejsc, stosując porównywanie ilorazowe i różnicowe (uzyskał co najmniej 3 p.)	42	1	36	8
22	ustala sposób rozwiązania zadania oraz prezentacji tego rozwiązania (3.8)	oblicza liczbę miejsc, stosując porównywanie ilorazowe i różnicowe (uzyskał 4 p.)	36	1	37	
26.III	przestrzega norm gramatycznych (2.3)	pisze poprawnie pod względem językowym (uzyskał 2 p.)	31	1	38	9
11	rozpoznaje charakterystyczne cechy i własności liczb (3.6)	wyznacza wskazanie wagi zgodnie z warunkami zadania	30	1	39	
26.I	pisze na temat i zgodnie z celem (2.1)	pisze opowiadanie na zadany temat (uzyskał 3 p.)	28	1	40	

## 2.3. ANALIZA WYNIKÓW W OBSZARACH UMIEJĘTNOŚCI

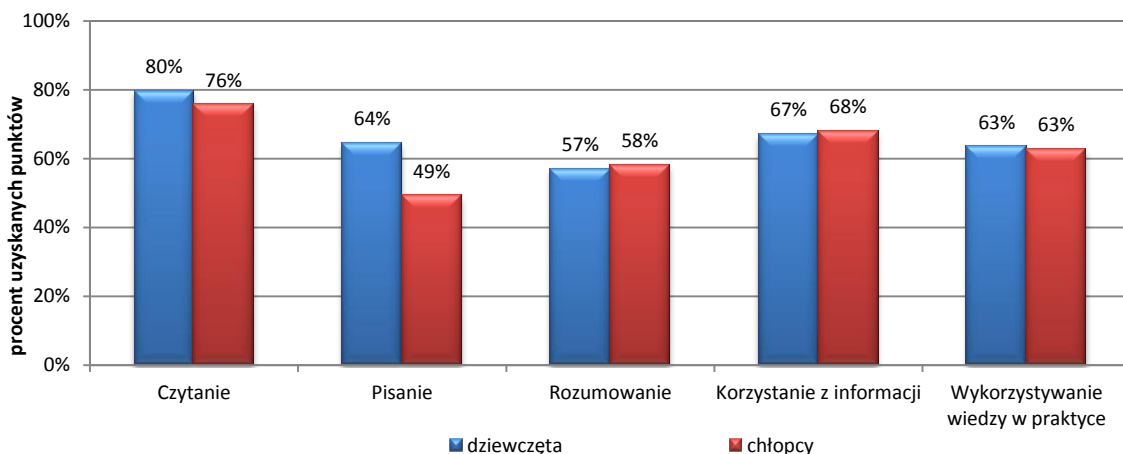
Wykres 2.8. Osiągnięcia uczniów w poszczególnych obszarach umiejętności na tle wyników krajowych (arkusz standardowy S-1-142)



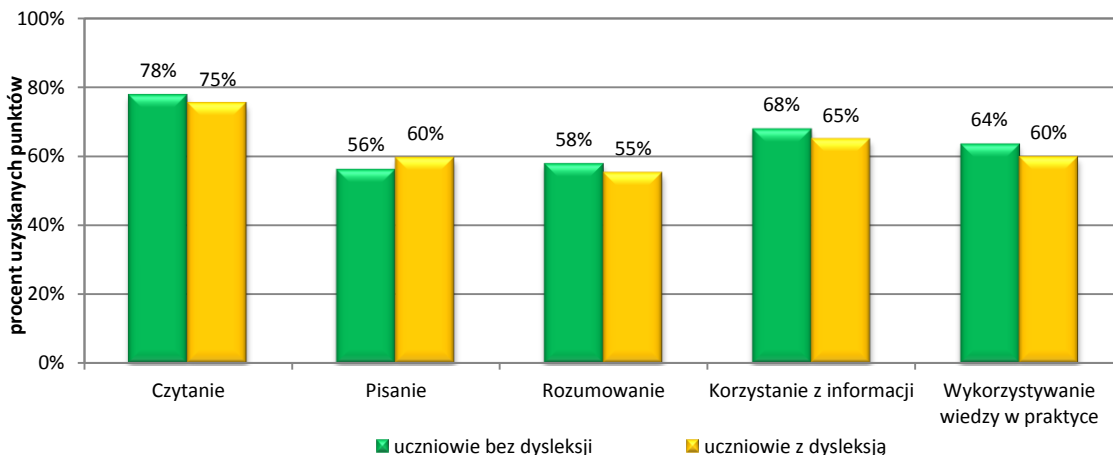
Wykres 2.9. Stopień opanowania badanych umiejętności uczniów, których wyniki znajdują się w poszczególnych przedziałach staninowych (arkusz standardowy S-1-142)



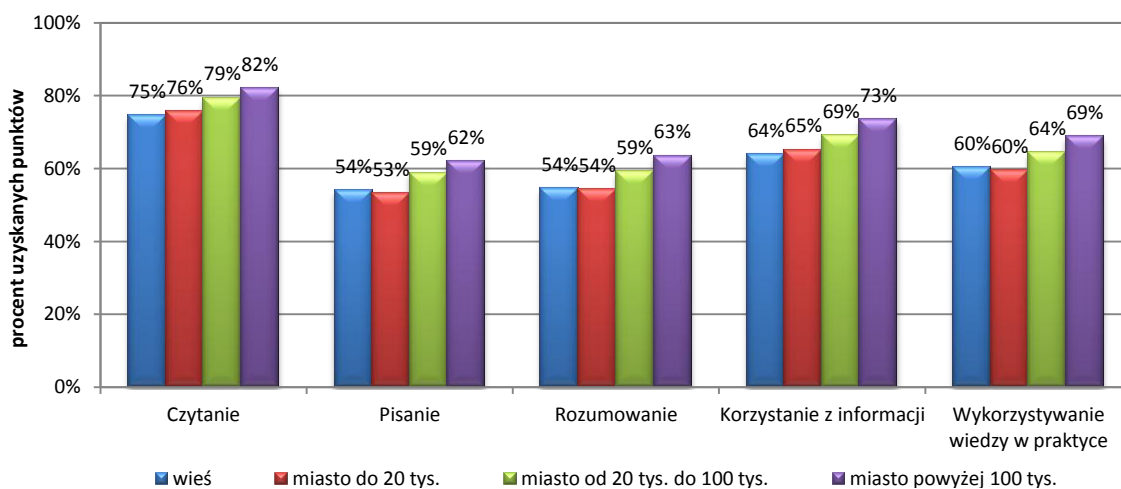
Wykres 2.10. Osiągnięcia uczniów w poszczególnych obszarach umiejętności (arkusz standardowy S-1-142) z uwzględnieniem płci uczniów



Wykres 2.11. Osiągnięcia uczniów w poszczególnych obszarach umiejętności (arkusz standardowy S-1-142) z uwzględnieniem dysleksji



Wykres 2.12. Osiągnięcia uczniów w poszczególnych obszarach umiejętności (arkusz standardowy S-1-142) z uwzględnieniem lokalizacji szkoły





## 2.4. ANALIZA ŚREDNICH WYNIKÓW SZKÓŁ

Tabela 2.2. Skala staninowa średnich wyników szkół dla sprawdzianu 2014 (arkusz standardowy S-1-142)

Nr przedziału	Opis wyniku (poziom)	Wyniki w przedziałach punktowych	% szkół w kraju	% szkół w woj. podlaskim
1	najniższy	7,0-19,6	4,1	5,0
2	bardzo niski	19,7-21,4	7,1	4,7
3	niski	21,5-23,0	11,8	8,6
4	niżej średni	23,1-24,5	17,5	20,4
5	średni	24,6-26,0	19,7	24,3
6	wyżej średni	26,1-27,5	17,0	19,2
7	wysoki	27,6-29,2	12,1	10,4
8	bardzo wysoki	29,3-31,3	7,0	4,7
9	najwyższy	31,4-37,7	3,7	2,7

Tabela 2.3. Miary opisujące średnie wyniki szkół (arkusz standardowy S-1-142) z uwzględnieniem lokalizacji

Lokalizacja szkoły	Rodzaj wskaźnika						
	liczba szkół	wynik średni (pkt)	procent uzyskanych punktów	wynik najniższy (pkt)	wynik najwyższy (pkt)	odchylenie standardowe (pkt)	współczynnik zmienności
Wieś	259	24,8	62	16,3	36,5	3,2	0,13
Miasto do 20 tys. mieszkańców	41	24,3	61	18,3	27,7	1,9	0,08
Miasto od 20 do 100 tys. mieszkańców	35	26,1	65	14,0	34,6	3,2	0,12
Miasto powyżej 100 tys. mieszkańców	45	27,5	69	10,0	35,9	5,2	0,19
Ogółem	380	25,2	63	10,0	36,5	3,5	0,14

## 2.5. ANALIZA ŚREDNICH WYNIKÓW W POWIATACH

Tabela 2.4. Średnie wyniki sprawdzianu (arkusz standardowy S-1-142) w poszczególnych powiatach/miastach województwa podlaskiego

Powiat	Liczba szkół	Liczba uczniów	Średni wynik (pkt)	Procent punktów	Odchylenie standardowe (pkt)
augustowski	25	564	25,6	64	8,2
białostocki	43	1 083	25,0	63	8,4
bielski	20	460	24,9	62	8,6
grajewski	22	452	25,3	63	8,4
hajnowski	14	345	23,2	58	8,3
kolneński	23	420	24,8	62	8,6
łomżyński	33	513	24,3	61	8,4
moniecki	18	356	25,1	63	8,1
sejneński	9	192	23,8	59	8,3
siemiatycki	15	386	23,3	58	8,4
sokólski	33	641	25,3	63	8,5
suwalski	18	347	25,2	63	8,1
wysokomazowiecki	27	576	24,4	61	8,8
zambrowski	19	413	24,6	62	7,7
m. Białystok	45	2 484	27,9	70	8,1
m. Łomża	6	546	27,5	69	8,3
m. Suwałki	10	727	26,9	67	7,7

## 2.6. ANALIZA ŚREDNICH WYNIKÓW W GMINACH

Terenem swojej działalności Okręgowa Komisja Egzaminacyjna w Łomży obejmuje 234 gminy. W 49 spośród nich, funkcjonuje tylko jedna szkoła podstawowa. W związku z tym wynik danej jednostki samorządu terytorialnego to wynik konkretnej placówki oświatowej. Najwięcej gmin prowadzących pojedynczą szkołę podstawową usytuowanych było w powiecie hajnowskim, siemiatyckim i suwalskim (województwo podlaskie).

Graficzny obraz wyników wszystkich gmin w oparciu o skalę pięciostopniową prezentują mapy zamieszczone poniżej tabel. Skalę mającą 5 przedziałów, zwaną *standardową piątką*, tworzy się podobnie jak skalę staninową. Różnica między skalami polega na tym, że zamiast dziewięciu, tworzy się pięć przedziałów, które kolejno zawierają: 7%, 24%, 38%, 24%, 7% wyników uporządkowanych od wyniku najniższego do najwyższego. Poszczególne stopnie skali opisywane są następująco: niski, niżej średni, średni, wyżej średni, wysoki. Średnia w skali pięciostopniowej wynosi 3, a odchylenie standardowe 1. Za pomocą tej skali prezentowane są wyniki mniejszych zbiorów, np. wyniki gmin w województwie. OKE w Łomży opracowuje takie skale oddzielnie dla każdego województwa.

Tabela 2.5. Średnie wyniki sprawdzianu (arkusz standardowy S-1-142) w gminach – w skali pięciostopniowej

Przedział	Przedział punktowy	Opis wyniku	Liczba gmin
1	16,7-21,3	niski	8
2	21,4-23,4	niżej średni	31
3	23,5-25,4	średni	43
4	25,5-26,9	wyżej średni	28
5	27,0-27,9	wysoki	8

Tabela 2.6. Średnie wyniki sprawdzianu (arkusz standardowy S-1-142) w gminach

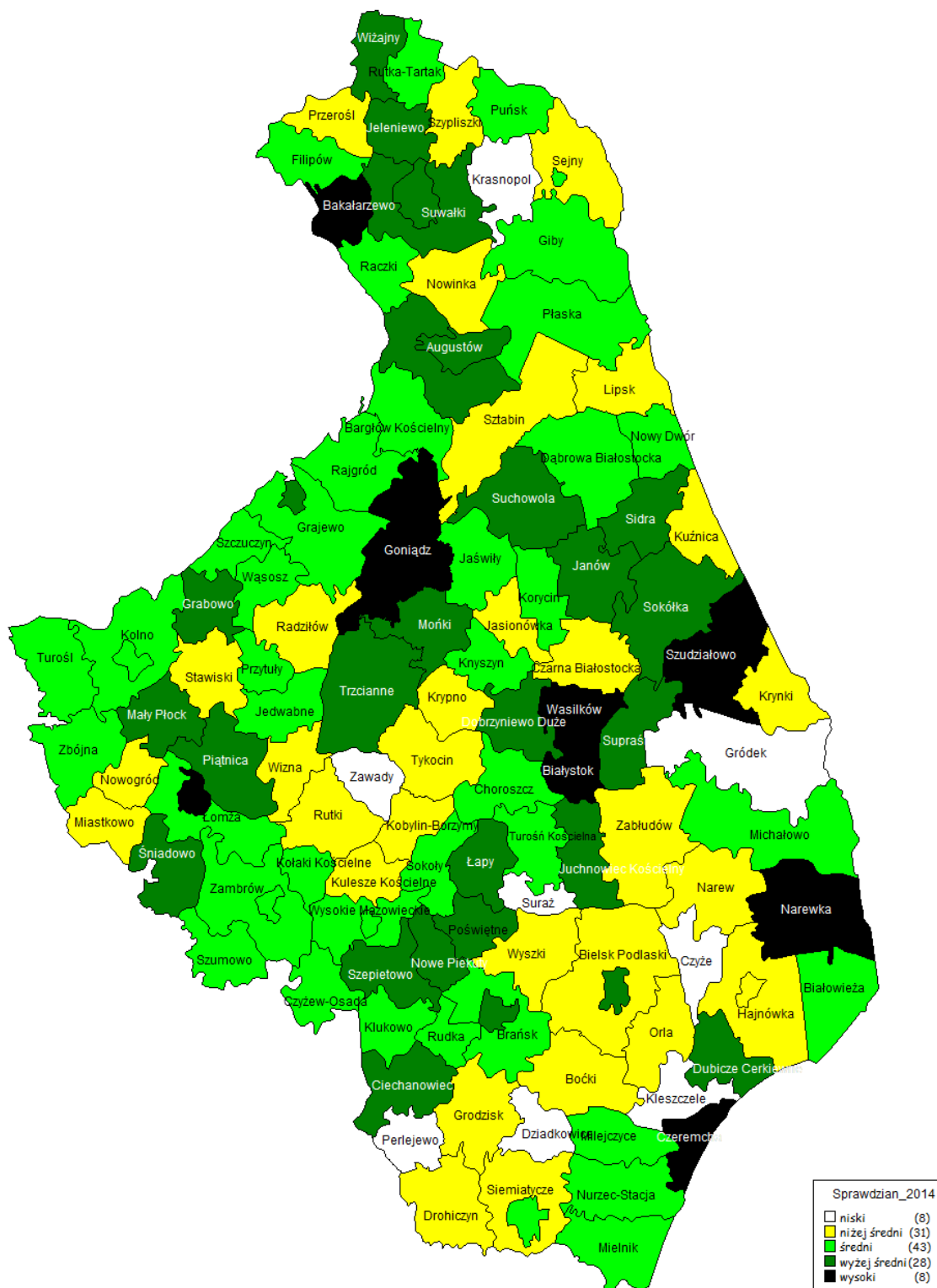
Powiat	Gmina	Liczba szkół	Liczba uczniów	Średni wynik (pkt)	Procent punktów	Odchylenie standardowe (pkt)
augustowski	Augustów – miasto	5	284	26,7	67	7,7
	Augustów	7	74	26,3	66	8,1
	Bargłów Kościelny	4	64	24,7	62	8,7
	Lipsk	3	48	23,4	59	9,6
	Nowinka	1	21	22,4	56	8,4
	Płaska	1	25	24,9	62	6,7
	Sztabin	4	48	23,3	58	8,5
białostocki	Choroszcz	3	94	24,4	61	7,7
	Czarna Białostocka	2	113	23,2	58	8,4
	Dobrzyniewo Duże	6	67	26,4	66	8,1
	Gródek	2	36	21,3	53	8,4
	Juchnowiec Kościelny	3	115	26,3	66	8,3
	Łapy	8	176	26,7	67	8,4
	Michałowo	1	33	24,0	60	8,8
	Poświętne	1	40	25,7	64	8,4
	Supraśl	2	77	26,4	66	8,5
	Suraż	1	13	18,3	46	7,9
	Turośl Kościelna	4	62	24,9	62	7,0
	Tykocin	2	46	23,3	58	8,2
	Wasilków	2	115	27,0	67	8,6
	Zabludów	4	72	22,7	57	8,3
	Zawady	2	24	19,8	50	5,9
bielski	Bielsk Podlaski – miasto	4	218	26,5	66	8,5
	Brańsk – miasto	1	39	26,3	66	7,4
	Bielsk Podlaski	2	45	22,7	57	8,9
	Boćki	2	42	21,4	53	9,4
	Brańsk	5	46	24,7	62	6,6
	Orla	1	22	23,1	58	8,0
	Rudka	2	16	24,4	61	7,3
	Wyszki	3	32	22,0	55	10,2
grajewski	Grajewo – miasto	3	214	26,0	65	8,5
	Grajewo	3	46	25,4	64	8,5
	Radziłów	5	41	23,4	58	8,4
	Rajgród	5	47	25,3	63	9,0
	Szczuczyn	2	65	24,2	61	7,7
	Wąsosz	4	39	24,8	62	7,7
hajnowski	Hajnówka – miasto	4	185	22,9	57	8,6
	Białowieża	1	18	25,4	63	7,6
	Czeremcha	1	21	27,0	67	5,3
	Czyże	1	15	16,7	42	7,5
	Dubicze Cerkiewne	1	12	25,7	64	5,6
	Hajnówka	3	29	23,2	58	6,6
	Kleszczele	1	15	20,5	51	10,2
	Narew	1	31	21,8	54	8,2
	Narewka	1	19	27,6	69	7,3

Powiat	Gmina	Liczba szkół	Liczba uczniów	Sredni wynik (pkt)	Procent punktów	Odchylenie standardowe (pkt)
kolneński	Kolno – miasto	2	123	24,3	61	8,8
	Grabowo	3	35	25,9	65	8,8
	Kolno	7	86	25,2	63	8,6
	Mały Płock	4	48	26,4	66	7,5
	Stawiski	2	65	23,3	58	9,2
	Turośl	5	63	25,1	63	8,3
łomżyński	Jedwabne	2	59	23,6	59	9,0
	Łomża	9	97	24,0	60	8,7
	Miastkowo	2	61	23,4	58	8,3
	Nowogród	2	39	22,2	56	7,2
	Piątnica	7	92	26,4	66	8,3
	Przytuły	2	24	23,5	59	10,7
	Śniadowo	3	49	25,6	64	6,7
	Wizna	3	36	23,4	58	6,7
	Zbójna	3	56	24,2	61	8,7
moniecki	Goniądz	3	51	27,5	69	7,5
	Jasionówka	1	29	23,1	58	7,3
	Jaświły	2	39	24,6	62	8,8
	Knyszyn	2	42	24,1	60	8,4
	Krypno	3	42	23,2	58	8,2
	Mońki	4	120	25,5	64	8,2
	Trzcianne	3	33	25,8	65	7,5
sejneński	Sejny – miasto	2	78	24,2	61	8,9
	Giby	2	30	24,6	62	7,0
	Krasnopol	1	22	20,9	52	7,9
	Puńsk	2	39	24,3	61	8,0
	Sejny	2	23	23,2	58	8,3
siemiatycki	Siemiatycze – miasto	2	135	23,7	59	8,3
	Drohiczyn	4	60	22,9	57	8,0
	Dziadkowice	1	19	21,0	53	9,7
	Grodzisk	1	39	23,3	58	9,4
	Mielnik	1	10	24,7	62	9,8
	Milejczyce	1	19	23,6	59	5,9
	Nurzec-Stacja	1	39	25,3	63	9,4
	Perlejewo	1	25	20,4	51	7,8
	Siemiatycze	3	40	23,1	58	8,1
sokólski	Dąbrowa Białostocka	7	108	24,8	62	7,8
	Janów	2	48	25,9	65	9,5
	Korycin	1	34	25,3	63	8,4
	Krynki	1	24	23,1	58	8,9
	Kuźnica	1	38	22,1	55	9,4
	Nowy Dwór	1	21	25,0	63	11,0
	Sidra	3	40	25,5	64	9,9
	Sokółka	10	224	25,9	65	8,1
	Suchowola	5	73	25,8	64	8,3
	Szudziałowo	2	31	27,4	68	7,1

Powiat	Gmina	Liczba szkół	Liczba uczniów	Sredni wynik (pkt)	Procent punktów	Odchylenie standardowe (pkt)
suwalski	Bakałarzewo	1	36	27,1	68	7,7
	Filipów	1	40	24,4	61	8,0
	Jeleniewo	1	28	26,9	67	6,3
	Przerośl	2	31	23,4	59	9,7
	Raczki	2	54	25,1	63	8,2
	Rutka-Tartak	1	24	25,3	63	6,6
	Suwałki	5	56	26,1	65	8,3
	Szypliszki	4	50	23,0	57	8,1
	Wiżajny	1	28	26,5	66	8,5
wysokomazowiecki	Wysokie Mazowieckie – miasto	1	117	23,7	59	8,6
	Ciechanowiec	3	65	26,2	66	8,1
	Czyżew-Osada	3	71	24,1	60	9,9
	Klukowo	4	49	23,6	59	8,9
	Kobylin-Borzymy	3	46	22,2	55	9,6
	Kulesze Kościelne	1	36	23,1	58	7,7
	Nowe Piekuty	2	51	25,9	65	8,1
	Sokoły	3	54	25,1	63	9,1
	Szepietowo	5	63	25,6	64	8,6
	Wysokie Mazowieckie	2	24	24,5	61	8,3
zambrowski	Zambrów – miasto	3	208	25,1	63	7,7
	Kołaki Kościelne	2	21	24,6	62	8,8
	Rutki	3	56	23,1	58	8,0
	Szumowo	5	43	23,9	60	7,6
	Zambrów	6	85	24,8	62	7,4
m. Białystok	m. Białystok	45	2 484	27,9	70	8,1
m. Łomża	m. Łomża	6	546	27,5	69	8,3
m. Suwałki	m. Suwałki	10	727	26,9	67	7,7

## 2.7. MAPY – ŚREDNIE WYNIKI SPRAWDZIANU W GMINACH

Mapa 1. Średnie wyniki sprawdzianu (arkusz standardowy S-1-142) w gminach



### 3. WYNIKI UCZNIÓW PISZĄCYCH ARKUSZE NIESTANDARDOWE

#### 3.1. WYNIKI UCZNIÓW Z AUTYZMEM (W TYM Z ZESPOŁEM ASPERGERA)

Tabela 3.1. Miary opisujące wyniki sprawdzianu (arkusze niestandardowe S-2-142)

Rodzaj wskaźnika	Wartość wskaźnika
Liczebność	34
Wynik średni (pkt)	20,2
Odchylenie standardowe (pkt)	10,7

Wykres 3.1. Osiągnięcia uczniów w poszczególnych obszarach umiejętności (arkusze niestandardowe S-2-142)

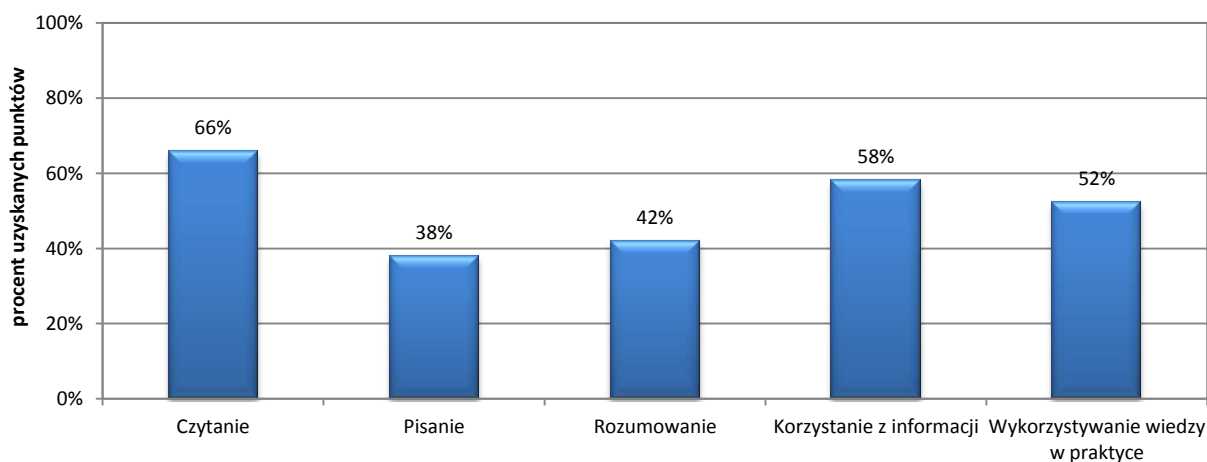


Tabela 3.2. Kartoteka zestawu S-2-142

Zadanie	Sprawdzana umiejętność (z numerem standardu) Uczeń:	Sprawdzana czynność Uczeń:	Liczba punktów	% uzyskanych punktów
1	odczytuje tekst popularnonaukowy (1.1)	odczytuje główną myśl tekstu	1	68
2	odczytuje tekst popularnonaukowy (1.1)	odczytuje informacje zawarte w tekście	1	76
3	odczytuje tekst popularnonaukowy (1.1)	porównuje informacje zawarte w tekście	1	68
4	odczytuje tekst popularnonaukowy (1.1)	wnioskuje na podstawie informacji zawartych w tekście	1	50
5	odczytuje tekst popularnonaukowy (1.1)	charakteryzuje bohatera tekstu	1	53



6	odczytuje tekst literacki (1.1)	określa uczucie osoby mówiącej	1	76
7	odczytuje tekst literacki (1.1)	odczytuje w wierszu przenośne znaczenia	1	79
8	odczytuje tekst literacki (1.2)	rozpoznaje bezpośredni zwrot do odbiorcy	1	62
9	odczytuje tekst literacki (1.1)	określa funkcję epitetów	1	65
10	odczytuje tekst literacki (1.2)	rozpoznaje cechy charakterystyczne tekstu	1	62
11	rozpoznaje charakterystyczne cechy i własności liczb (3.6)	wyznacza wskazanie wagi zgodnie z warunkami zadania	1	24
12	rozpoznaje charakterystyczne cechy i własności figur (3.6)	wybiera rysunek przedstawiający figurę w podanej skali	1	62
13	wykorzystuje w sytuacjach praktycznych własności figur i stosuje je do rozwiązania problemu (5.5)	oblicza łączną długość krawędzi prostopadłościanu	1	74
14	wykonuje obliczenia dotyczące objętości (5.3)	oblicza największą wielokrotność ułamka dziesiętnego, spełniającą warunki zadania	1	59
15	wykonuje obliczenia dotyczące czasu (5.3)	oblicza czas trwania zdarzenia	1	47
16	wykorzystuje w sytuacjach praktycznych własności liczb i stosuje je do rozwiązania problemu (5.5)	oblicza, ile razy jedna wielkość mieści się w drugiej	1	32
17	posługuje się źródłem informacji (4.1)	wykorzystuje informacje z tekstu	1	56
18	posługuje się źródłem informacji (4.1)	wykorzystuje informacje z tekstu	1	68
19	posługuje się źródłem informacji (4.1)	wykorzystuje informacje z dwóch różnych źródeł (tekstu i cennika)	1	74
20	posługuje się źródłem informacji (4.1)	wykorzystuje informacje z dwóch różnych źródeł (tekstu i cennika)	1	35
21	wykorzystuje w sytuacjach praktycznych własności figur i stosuje je do rozwiązania problemu (5.5)	dorysowuje brakujące ściany siatki prostopadłościanu	1	32
22	ustala sposób rozwiązania zadania oraz prezentacji tego rozwiązania (3.8)	oblicza liczbę miejsc, stosując porównywanie ilorazowe i różnicowe	4	39
23	wykonuje obliczenia dotyczące pieniędzy (5.3)	wyznacza liczbę produktów, które można kupić za określoną kwotę	3	58
24	rozpoznaje charakterystyczne cechy i własności liczb (3.6)	oblicza wielokrotność liczby	2	47

25	pisze na temat i zgodnie z celem, posługując się formą ogłoszenia (2.1)	I. pisze ogłoszenie na zadany temat	1	47	49
	przestrzega norm ortograficznych (2.3) *	II. przestrzega norm ortograficznych	1	50	
	<b>* Uczeń z dysleksją</b>				
	przestrzega norm ortograficznych i interpunkcyjnych (2.3)	II. rozpoczyna zdania wielką literą, a kończy kropką (lub innym znakiem kończącym zdanie)	1	49	
26	pisze na temat i zgodnie z celem (2.1)	I. pisze opowiadanie na zadany temat	3	44	35
	celowo stosuje środki językowe (2.3)	II. dostosowuje styl do treści i formy opowiadania	1	15	
	przestrzega norm gramatycznych (2.3)	III. pisze poprawnie pod względem językowym	2	26	
	przestrzega norm ortograficznych (2.3) *	IV. pisze poprawnie pod względem ortograficznym*	1	38	
	przestrzega norm interpunkcyjnych (2.3) *	V. pisze poprawnie pod względem interpunkcyjnym*	1	44	
	<b>* Uczeń z dysleksją</b>				
	przestrzega norm gramatycznych (2.3)	IV. zamyka myśli w obrębie zdań	1	38	
przestrzega norm ortograficznych i interpunkcyjnych (2.3)	V. rozpoczyna zdania wielką literą, a kończy kropką (lub innym znakiem kończącym zdanie)	1	44		

### 3.2. WYNIKI UCZNIÓW SŁABOWIDZĄCYCH

Tabela 3.3. Miary opisujące wyniki sprawdzianu (arkusze niestandardowe S-4-142, S-5-142)

Rodzaj wskaźnika*	Wartość wskaźnika
Liczebność	12
Wynik średni (pkt)	21,0
Odchylenie standardowe (pkt)	11,4

Wykres 3.2. Osiągnięcia uczniów w poszczególnych obszarach umiejętności (arkusze niestandardowe S-4-142, S-5-142)

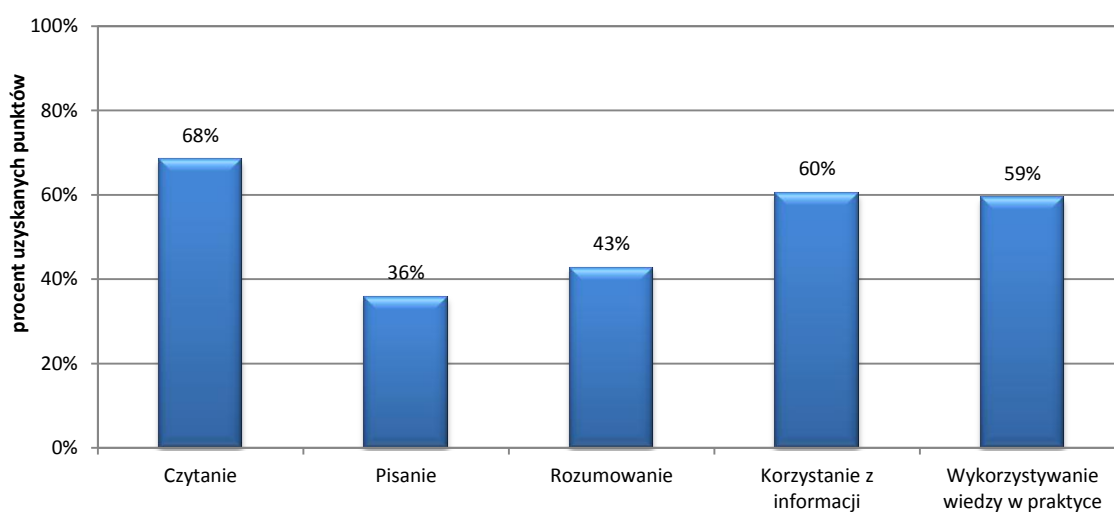


Tabela 3.4. Kartoteka zestawów S-4, 5, 6-142

Zadanie	Sprawdzana umiejętność (z numerem standardu) Uczeń:	Sprawdzana czynność Uczeń:	Liczba punktów	% uzyskanych punktów
1	odczytuje tekst popularnonaukowy (1.1)	odczytuje główną myśl tekstu	1	83
2	odczytuje tekst popularnonaukowy (1.1)	odczytuje informacje zawarte w tekście	1	83
3	odczytuje tekst popularnonaukowy (1.1)	porównuje informacje zawarte w tekście	1	58
4	odczytuje tekst popularnonaukowy (1.1)	wnioskuje na podstawie informacji zawartych w tekście	1	50
5	odczytuje tekst popularnonaukowy (1.1)	charakteryzuje bohatera tekstu	1	33
6	odczytuje tekst literacki (1.1)	określa uczucie osoby mówiącej	1	83

7	odczytuje tekst literacki (1.1)	odczytuje w wierszu przenośne znaczenia	1	75
8	odczytuje tekst literacki (1.2)	rozpoznaje bezpośredni zwrot do odbiorcy	1	75
9	odczytuje tekst literacki (1.1)	określa funkcję epitetów	1	75
10	odczytuje tekst literacki (1.2)	rozpoznaje cechy charakterystyczne tekstu	1	67
11	rozpoznaje charakterystyczne cechy i własności liczb (3.6)	wyznacza wskazanie wagi zgodnie z warunkami zadania	1	17
12	rozpoznaje charakterystyczne cechy i własności figur (3.6)	wybiera rysunek przedstawiający figurę w podanej skali	1	58
13	wykorzystuje w sytuacjach praktycznych własności figur i stosuje je do rozwiązania problemu (5.5)	oblicza łączną długość krawędzi prostopadłościanu	1	67
14	wykonuje obliczenia dotyczące objętości (5.3)	oblicza największą wielokrotność ułamka dziesiętnego, spełniającą warunki zadania	1	58
15	wykonuje obliczenia dotyczące czasu (5.3)	oblicza czas trwania zdarzenia	1	50
16	wykorzystuje w sytuacjach praktycznych własności liczb i stosuje je do rozwiązania problemu (5.5)	oblicza, ile razy jedna wielkość mieści się w drugiej	1	50
17	posługuje się źródłem informacji (4.1)	wykorzystuje informacje z tekstu	1	58
18	posługuje się źródłem informacji (4.1)	wykorzystuje informacje z tekstu	1	75
19	posługuje się źródłem informacji (4.1)	wykorzystuje informacje z dwóch różnych źródeł (tekstu i cennika)	1	67
20	posługuje się źródłem informacji (4.1)	wykorzystuje informacje z dwóch różnych źródeł (tekstu i cennika)	1	42
21	wykorzystuje w sytuacjach praktycznych własności figur i stosuje je do rozwiązania problemu (5.5)	dorysowuje brakujące ściany siatki prostopadłościanu	1	50
22	ustala sposób rozwiązania zadania oraz prezentacji tego rozwiązania (3.8)	oblicza liczbę miejsc, stosując porównywanie ilorazowe i różnicowe	4	40
23	wykonuje obliczenia dotyczące pieniędzy (5.3)	wyznacza liczbę produktów, które można kupić za określoną kwotę	3	67
24	rozpoznaje charakterystyczne cechy i własności liczb (3.6)	oblicza wielokrotność liczby	2	54

25	pisze na temat i zgodnie z celem, posługując się formą ogłoszenia (2.1)	I. pisze ogłoszenie na zadany temat	1	67	50	
	przestrzega norm ortograficznych (2.3) *	II. przestrzega norm ortograficznych	1	33		
	<b>* Uczeń z dysleksją</b>					
	przestrzega norm ortograficznych i interpunkcyjnych (2.3)	II. rozpoczyna zdania wielką literą, a kończy kropką (lub innym znakiem kończącym zdanie)	1	33		
26	pisze na temat i zgodnie z celem (2.1)	I. pisze opowiadanie na zadany temat	3	58	32	
	celowo stosuje środki językowe (2.3)	II. dostosowuje styl do treści i formy opowiadania	1	25		
	przestrzega norm gramatycznych (2.3)	III. pisze poprawnie pod względem językowym	2	17		
	przestrzega norm ortograficznych (2.3) *	IV. pisze poprawnie pod względem ortograficznym*	1	8		
	przestrzega norm interpunkcyjnych (2.3) *	V. pisze poprawnie pod względem interpunkcyjnym*	1	17		
	<b>* Uczeń z dysleksją</b>					
		przestrzega norm gramatycznych (2.3)	IV. zamyka myśli w obrębie zdań	1	8	
	przestrzega norm ortograficznych i interpunkcyjnych (2.3)	V. rozpoczyna zdania wielką literą, a kończy kropką (lub innym znakiem kończącym zdanie)	1	17		

### 3.3. WYNIKI UCZNIÓW SŁABOSŁYSZĄCYCH I NIESŁYSZĄCYCH

Tabela 3.5. Miary opisujące wyniki sprawdzianu (arkusz niestandardowy S-7-142)

Rodzaj wskaźnika	Wartość wskaźnika
Liczebność	9
Wynik średni (pkt)	26,8
Odchylenie standardowe (pkt)	8,0

Wykres 3.3. Osiągnięcia uczniów w poszczególnych obszarach umiejętności (arkusz niestandardowy S-7-142)

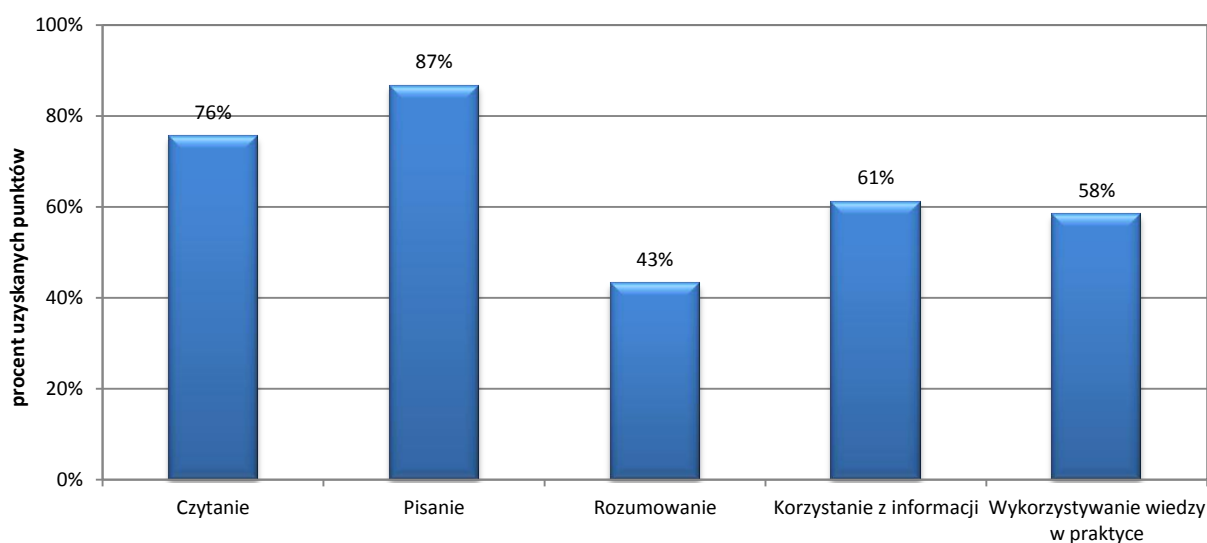


Tabela 3.6. Kartoteka zestawu S-7-142

Zadanie	Sprawdzana umiejętność (z numerem standardu) Uczeń:	Sprawdzana czynność Uczeń:	Liczba punktów	% uzyskanych punktów
1	odczytuje tekst popularnonaukowy (1.1)	odczytuje główną myśl tekstu	1	100
2	odczytuje tekst popularnonaukowy (1.1)	odczytuje informacje zawarte w tekście	1	78
3	odczytuje tekst popularnonaukowy (1.1)	porównuje informacje zawarte w tekście	1	89
4	odczytuje tekst popularnonaukowy (1.1)	wnioskuje na podstawie informacji zawartych w tekście	1	44
5	odczytuje tekst popularnonaukowy (1.1)	odczytuje informacje zawarte w tekście	1	78
6	odczytuje tekst literacki (1.1)	rozpoznaje wiersz	1	67

7	odczytuje tekst literacki (1.1)	odczytuje informacje zawarte w wierszu	1	100
8	odczytuje tekst literacki (1.2)	odczytuje informacje zawarte w wierszu	1	89
9	odczytuje tekst literacki (1.1)	określa funkcję użycia liczby mnogiej	1	44
10	odczytuje tekst literacki (1.1)	odczytuje przenośne znaczenie ostatniej zwrotki	1	67
11	rozpoznaje charakterystyczne cechy i własności liczb (3.6)	wyznacza wskazanie wagi zgodnie z warunkami zadania	1	11
12	wykonuje obliczenia dotyczące długości (5.3)	wybiera rysunek przedstawiający figurę w podanej skali	1	22
13	wykorzystuje w sytuacjach praktycznych własności figur i stosuje je do rozwiązania problemu (5.5)	oblicza łączną długość krawędzi prostopadłościanu	1	33
14	wykonuje obliczenia dotyczące pieniędzy (5.3)	oblicza największą wielokrotność ułamka dziesiętnego, spełniającą warunki zadania	1	56
15	wykonuje obliczenia dotyczące czasu (5.3)	oblicza czas trwania zdarzenia	1	44
16	wykorzystuje w sytuacjach praktycznych własności liczb i stosuje je do rozwiązania problemu (5.5)	oblicza, ile razy jedna wielkość mieści się w drugiej	1	44
17	posługuje się źródłem informacji (4.1)	wykorzystuje informacje z tekstu	1	22
18	posługuje się źródłem informacji (4.1)	wykorzystuje informacje z tekstu	1	78
19	posługuje się źródłem informacji (4.1)	wykorzystuje informacje z dwóch różnych źródeł (tekstu i cennika)	1	100
20	posługuje się źródłem informacji (4.1)	wykorzystuje informacje z dwóch różnych źródeł (tekstu i cennika)	1	44
21	rozpoznaje charakterystyczne cechy i własności figur (3.6)	dorysowuje brakujące ściany siatki prostopadłościanu	1	44
22	ustala sposób rozwiązania zadania oraz prezentacji tego rozwiązania (3.8)	oblicza liczbę miejsc, stosując porównywanie ilorazowe i różnicowe	4	42
23	wykonuje obliczenia dotyczące pieniędzy (5.3)	wyznacza kwotę reszty spełniającą warunki zadania	3	89
24	rozpoznaje charakterystyczne cechy i własności liczb (3.6)	oblicza wielokrotność liczby	2	61

25	pisze na temat i zgodnie z celem, posługując się formą ogłoszenia (2.1)	I. pisze ogłoszenie na zadany temat	1	2	100	72
	przestrzega norm ortograficznych (2.3) *	II. przestrzega norm ortograficznych	1		44	
	<b>* Uczeń z dysleksją</b>					
	przestrzega norm ortograficznych i interpunkcyjnych (2.3)	II. rozpoczyna zdania wielką literą, a kończy kropką (lub innym znakiem kończącym zdanie)	1		44	
26	pisze na temat i zgodnie z celem posługując się formą opisu (2.1)	I. pisze opis wiosennego lasu	1	2	89	83
	przestrzega norm gramatycznych (2.3)	II. przestrzega norm gramatycznych	1		78	
27	pisze na temat i zgodnie z celem (2.1)	I. pisze opowiadanie na zadany temat	3	6	100	93
	celowo stosuje środki językowe (2.3)	II. dostosowuje styl do treści i formy opowiadania	3		85	



### 3.4. WYNIKI UCZNIÓW Z UPOŚLEDZENIEM UMYSŁOWYM W STOPNIU LEKKIM

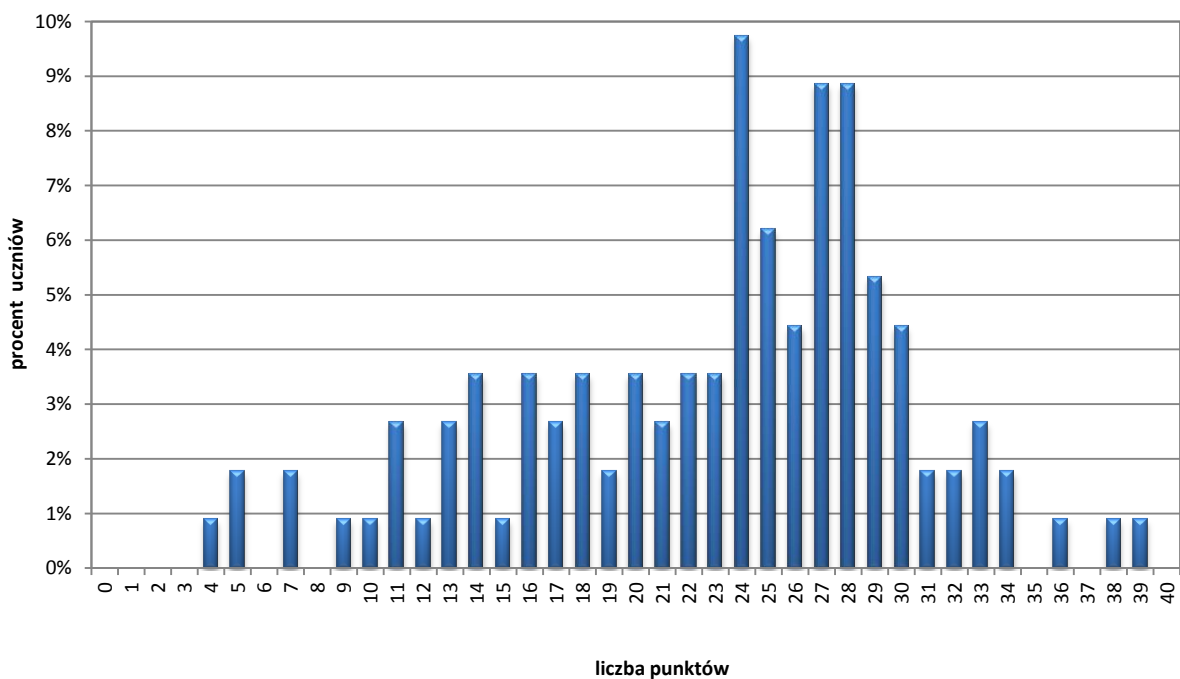
Tabela 3.7. Plan zestawu (arkusz niestandardowy S-8-142)

Obszar standardów wymagań	Numery zadań/czynności	Maksymalna liczba punktów
Czytanie	1, 2, 3, 4, 5, 10, 11, 12	9
Pisanie	9, 13.I	8
Rozumowanie	6, 8, 13.II, 14, 16, 19, 21, 23	9
Korzystanie z informacji	25	2
Wykorzystywanie wiedzy w praktyce	7, 17, 18, 20, 22, 24	12
Łącznie		40

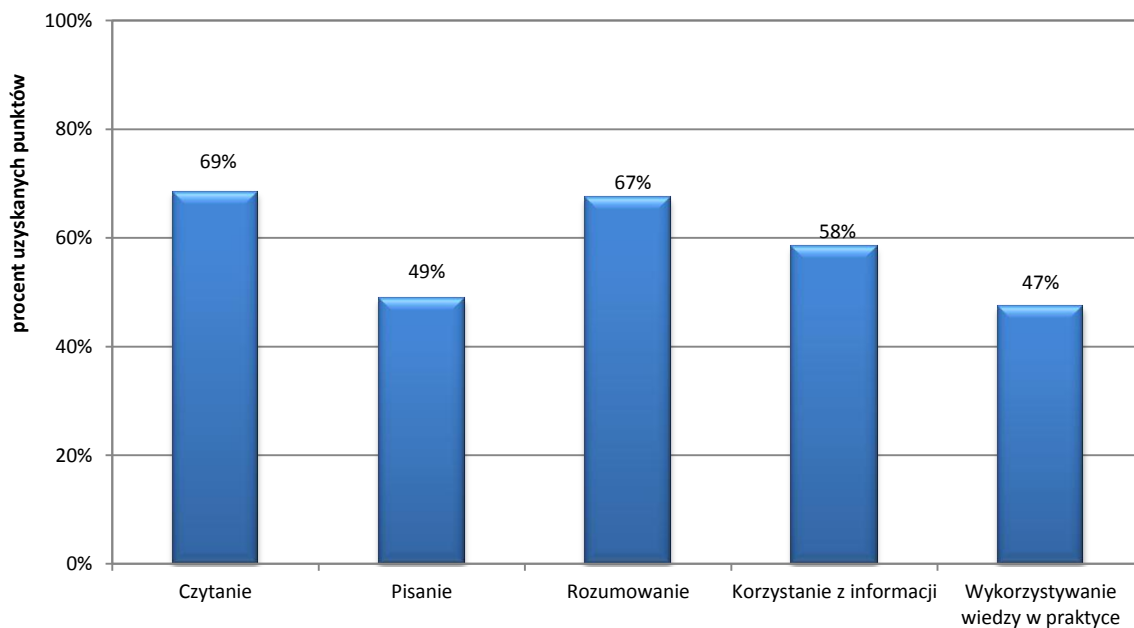
Tabela 3.8. Miary opisujące wyniki sprawdzianu (arkusz niestandardowy S-8-142)

Rodzaj wskaźnika	Wartość wskaźnika
Liczebność	113
Wynik średni (pkt)	23,0
Procent uzyskanych punktów	58
Wynik najniższy (pkt)	4
Wynik najwyższy (pkt)	39
Mediana (pkt)	24,0
Modalna (pkt)	24
Odchylenie standardowe (pkt)	7,4
Współczynnik zmienności (pkt)	0,32

Wykres 3.4. Rozkład wyników sprawdzianu (arkusz niestandardowy S-8-142)



Wykres 3.5. Osiągnięcia uczniów w poszczególnych obszarach umiejętności (arkusz niestandardowy S-8-142)



Wykres 3.6. Poziom wykonania zadań/czynności (arkusz niestandardowy S-8-142)

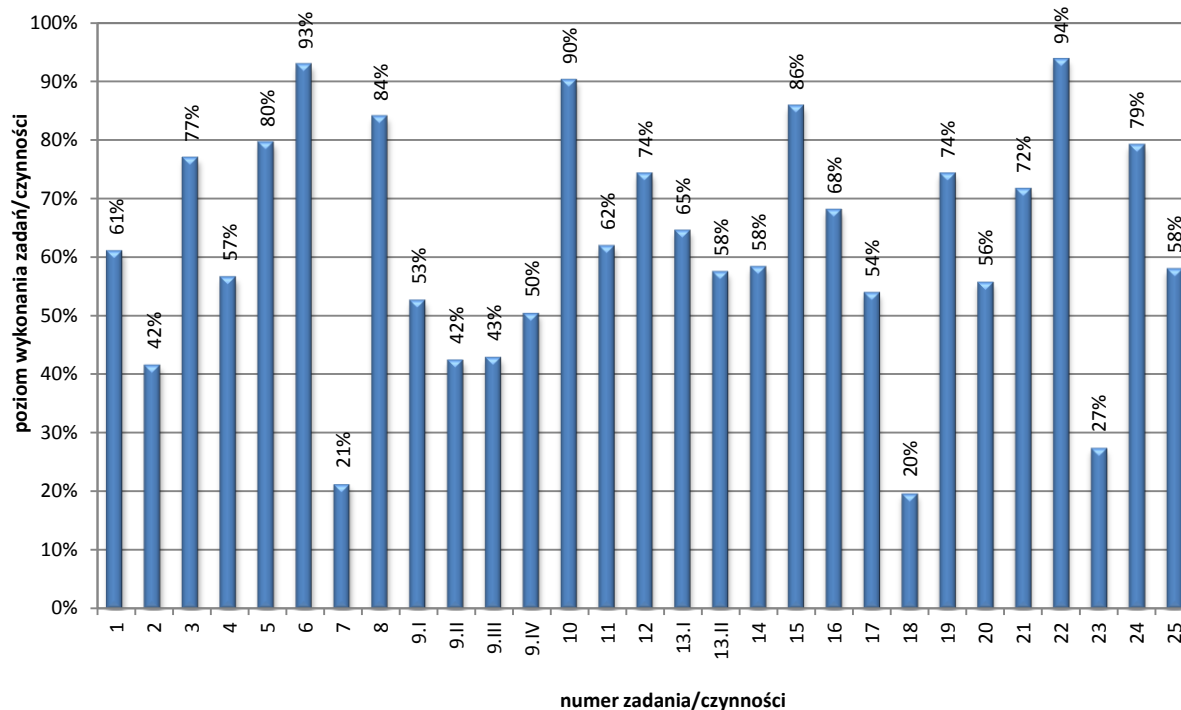


Tabela 3.9. Poziom wykonania zadań/czynności (arkusz niestandardowy S-8-142)

Wskaźnik łatwości		0,00-0,19	0,20-0,49	0,50-0,69	0,70-0,89	0,90-1,00
Interpretacja zadania/czynności		bardzo trudne	trudne	umiarkowanie trudne	łatwe	bardzo łatwe
Numery zadań	czytanie	–	2	1, 4, 11	3, 5, 12	10
	pisanie	–	9.II**, 9.III**	9.I**, 9.IV**, 13.I*	–	–
	rozumowanie	–	23	13.II*, 14, 16	8, 19, 21	6
	korzystanie z informacji	–	–	25	–	–
	wykorzystywanie wiedzy w praktyce	–	7, 18	17, 20	15, 24	22
<b>Liczba zadań</b>		–	<b>5</b>	<b>10</b>	<b>8</b>	<b>3</b>
<b>Liczba punktów</b>		–	<b>12</b>	<b>14</b>	<b>11</b>	<b>3</b>

\*Zadanie badające umiejętności z dwóch obszarów

\*\*Zadanie o różnej trudności poszczególnych czynności

Wykres 3.7. Poziom wykonania zadań/czynności zamkniętych i otwartych (arkusz niestandardowy S-8-142)

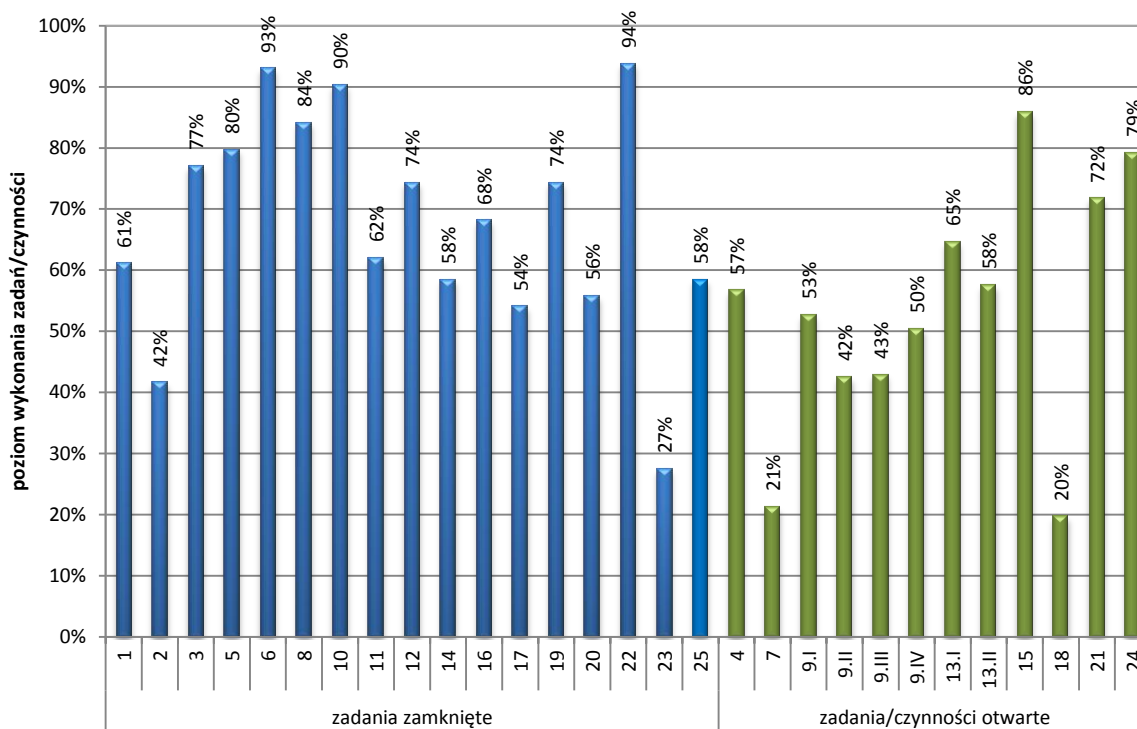


Tabela 3.10. Poziom wykonania zadań/czynności zamkniętych i otwartych (arkusz niestandardowy S-8-142)

Wskaźnik łatwości		0,00-0,19	0,20-0,49	0,50-0,69	0,70-0,89	0,90-1,00
Interpretacja zadania/czynności		bardzo trudne	trudne	umiarkowanie trudne	łatwe	bardzo łatwe
Numery zadań	zadania zamknięte	–	2, 23	1, 11, 14, 16, 17, 20, 25	3, 5, 8, 12, 19	6, 10, 22
	zadania/czynności otwarte	–	7, 9.II, 9.III, 12	4, 9.I, 9.IV, 13.I, 13.II	15, 21, 24	–
Liczba zadań		–	5	10	8	3
Liczba punktów		–	12	14	11	3

Tabela 3.11. Kartoteka zestawu S-8-142

Zadanie	Sprawdzana umiejętność (z numerem standardu) Uczeń:	Sprawdzana czynność Uczeń:	Liczba punktów za zadanie	% uzyskanych punktów
1	określa funkcje elementów charakterystycznych dla danego tekstu (1.2)	wskazuje osobę mówiącą w wierszu	1	61
2	odczytuje tekst literacki (1.1)	odczytuje intencje osoby mówiącej	1	42
3	odczytuje tekst literacki (1.1)	wyszukuje informacje w wierszu	1	77
4	odczytuje tekst literacki (1.1)	interpretuje tytuł wiersza	1	57
5	odczytuje tekst literacki (1.1)	odczytuje nastrój wiersza	1	80
6	rozpoznaje charakterystyczne cechy i własności elementów środowiska (3.6)	wybiera narząd zmysłu służący do rozpoznawania smaku	1	93
7	wykonuje obliczenia dotyczące powierzchni (5.3)	oblicza pole powierzchni podłogi	2	21
8	rozpoznaje charakterystyczne cechy i własności figur (3.6)	wybiera figurę geometryczną odpowiadającą opisowi	1	84
9	pisze na temat i zgodnie z celem, posługując się wskazaną formą wypowiedzi (2.1)	I redaguje wypowiedź na wskazany temat	2	53
	przestrzega norm gramatycznych (2.3)	II pisze poprawnie pod względem językowym	2	42
	przestrzega norm ortograficznych (2.3)	III pisze poprawnie pod względem ortograficznym	2	43
	przestrzega norm interpunkcyjnych (2.3)	IV pisze poprawnie pod względem interpunkcyjnym	1	50
10	odczytuje tekst popularnonaukowy (1.1)	wyszukuje informacje w tekście	1	90
11	odczytuje tekst popularnonaukowy(1.1)	wyszukuje informacje w tekście	1	62
12	odczytuje tekst popularnonaukowy (1.1)	wyszukuje informacje w tekście	2	74
13	pisze na temat (2.1)	I redaguje wypowiedź zgodną z tematem	1	65
	wyraża własne opinie i próbuje je uzasadnić (3.4)	II uzasadnia własne zdanie	1	58
14	rozpoznaje charakterystyczne cechy i własności zjawisk (3.6)	wybiera materiał zgodnie z podanym kryterium	1	58
15	posługuje się poznanymi terminami do opisywania sytuacji spotykanych w środowisku (5.1)	używa właściwego słownictwa do opisanie praktycznej sytuacji	1	86

16	opisuje sytuację przedstawioną w zadaniu za pomocą wyrażenia arytmetycznego(3.5)	wybiera wyrażenie odpowiednie do opisanej sytuacji	1	68
17	wykonuje obliczenia dotyczące pieniędzy (5.3)	oblicza różnicę w cenie artykułów	1	54
18	wykonuje obliczenia dotyczące pieniędzy (5.3)	oblicza resztę	4	20
19	opisuje sytuację przedstawioną w zadaniu za pomocą rysunku (3.5)	wybiera rysunek odpowiadający opisowi przedstawionemu w zadaniu	1	74
20	wykonuje obliczenia dotyczące objętości (5.3)	oblicza objętość naczynia	1	56
21	posługuje się kategoriami czasu i przestrzeni w celu porządkowania wydarzeń (3.1)	posługuje się kalendarzem	2	72
22	wykorzystuje w sytuacjach praktycznych własności zjawisk (5.5)	rozwiązuje praktyczny problem wykorzystując zjawisko topnienia	1	94
23	rozpoznaje charakterystyczne cechy i własności elementów środowiska(3.6)	wybiera produkty pochodzenia zwierzęcego	1	27
24	posługuje się poznanymi terminami do opisywania sytuacji spotykanych w środowisku (5.1)	opisuje praktyczne sytuacje wykorzystując właściwe terminy	2	79
25	posługuje się źródłem informacji (4.1)	wybiera informacje korzystając ze spisu treści	2	58

#### 4. WNIOSKI I REKOMENDACJE

Egzaminy zewnętrzne dostarczają informacji o poziomie osiągnięć uczniów oraz efektywności nauczania nie tylko konkretnym szkołom i uczniom, ale także całemu systemowi oświaty. Informacje o wynikach egzaminów wewnętrznych są ważne dla JST, gdyż pozwalają na zidentyfikowanie mocnych i słabych stron nauczania w szkołach, co ułatwia opracowywanie *Informacji o realizacji zadań oświatowych*. Informacje o wynikach wykorzystuje nadzór pedagogiczny podczas ewaluacji zewnętrznej oraz realizacji zadań związanych z kontrolą i wspomaganiem szkół. Ale wynikami egzaminów zewnętrznych najbardziej zainteresowane są szkoły, gdyż wyniki stanowią informację zwrotną o efektach ich pracy.

Na podstawie danych statystycznych oraz przeprowadzonych analiz wyników można sformułować następujące wnioski i rekomendacje dedykowane odbiorcom informacji o wynikach sprawdzianu w 2014 roku:

##### DYREKTORZY I NAUCZYCIELE SZKÓŁ PODSTAWOWYCH

1. Sprawozdania ze sprawdzianu w 2014 roku zarówno Centralnej jak i Okręgowej Komisji Egzaminacyjnej w Łomży powinny być wykorzystane podczas przeprowadzania szkolnej analizy wyników.
2. Analizując wyniki konkretnej szkoły, zasadne jest spojrzenie na wyniki w szerszej perspektywie, np. województwa, powiatu i gminy (wyniki powiatów i gmin dostępne są na stronie internetowej OKE w Łomży [www.oke.lomza.pl](http://www.oke.lomza.pl), wyniki krajowe w sprawozdaniu CKE udostępnionym na stronie [www.cke.edu.pl](http://www.cke.edu.pl)).
3. Celowe jest wykorzystanie udostępnionego w serwisie ISA przez OKE w Łomży arkusza do sporządzania szkolnej analizy wyników. Dyrektor szkoły (lub zespół analizujący wyniki) po skopiowaniu wyników punktowych uczniów w formacie Excel do arkusza analizy otrzymuje gotowe zestawienia (tabele, wykresy) prezentujące wyniki szkoły na tle kraju, województwa i gminy. Na podstawie tych zestawień można dokonać interpretacji i wartościowania wyników, sformułować wnioski oraz rekomendacje.
4. Potrzebna jest analiza wyników uczniów otrzymanych za kolejne zadania lub czynności. Najlepiej wtedy widać, które elementy w pracy dydaktycznej szkoły są zadowalające, a które należałoby poprawić. Najbardziej interesujące w szkolnej analizie powinny być te zadania, których poziom wykonania znacznie różni się od wskaźnika wykonania w grupach odniesienia (szkoły, województwa, kraju).
5. Uzasadnione jest dokonanie refleksji nad wynikami sprawdzianu przez grono pedagogiczne z uwzględnieniem specyfiki warunków, w jakich szkoła funkcjonuje. Umiejętności badane na sprawdzianie mogą być ćwiczone na różnych przedmiotach. Dlatego celowe jest, by wyniki analizował wspólnie cały zespół nauczycieli. Podjęcie analiz powinno wiązać się z wysiłkiem wszystkich pedagogów w szkole.
6. Celowe jest wykorzystanie zawartych w sprawozdaniu analiz wyników uczniów piszących arkusze niestandardowe (w tym roku po raz pierwszy dostosowano zestaw testowy do potrzeb uczniów z autyzmem, w tym z zespołem Aspergera) pozwoli na ocenę indywidualizacji procesu nauczania uczniów ze specjalnymi potrzebami edukacyjnymi.
7. Ze szczególną uwagą nauczyciele powinni zapoznać się z zawartymi w sprawozdaniu komentarzami ekspertów dotyczącymi rozwiązań uczniowskich oraz uwagami dotyczącymi przygotowania uczniów do sprawdzianu. Informacje o wynikach uczniów za poszczególne zadania oraz uwagi ekspertów mogą stanowić dla nauczycieli różnych przedmiotów ważną przesłankę do pytań o to, czy zastosowane przez nich strategie nauczania okazały się skuteczne i czy nie wymagają modyfikacji. Oto niektóre ze sformułowanych przez ekspertów wniosków:

- Podstawą poprawnego rozwiązania zadania jest uważne przeczytanie i przeanalizowanie jego treści oraz towarzyszących mu tekstów (w tym rysunków, tabel itp.). Wielu uczniów czyta teksty pobieżnie, pomija niektóre warunki zadania, myli się przy przepisywaniu danych i wyników własnych obliczeń, nie ocenia sensowności udzielanej odpowiedzi.
- Często usterką w pracach jest niestaranne i chaotyczne zapisanie rozwiązania oraz pozostawienie niepotrzebnych obliczeń, co utrudnia egzaminatorowi ustalenie metody rozwiązania zadania zastosowanej przez ucznia. Trudnością w ocenie pracy jest również niezapisywanie przez ucznia niektórych obliczeń – w rozwiązaniu pojawiają się liczby „znikąd”.
- Warto pamiętać, że przygotowanie do sprawdzianu nie może koncentrować się na rozwiązywaniu zadań, które wystąpiły na sprawdzianie w poprzednich latach. Szczególnie niebezpieczne jest skupienie się na zadaniach zamkniętych, ponieważ u wielu uczniów pojawia się pokusa zgadywania odpowiedzi nawet bez przeczytania zadania lub wskazywania odpowiedzi na podstawie fragmentu polecenia. Nie jest prawdą, że wszystkie zadania zamknięte są łatwiejsze niż otwarte i że rozwiązuje się je szybko. W praktyce szkolnej można takie zadania „otwierać”, tzn. usuwać z nich proponowane odpowiedzi.
- Warto w szkole podstawowej zadbać o częstsze wykorzystywanie tekstów nieliterackich do rozwijania kompetencji czytelniczych uczniów. Nic nie zastąpi literatury w kształtowaniu dziecięcej wrażliwości, gustów i wyobraźni, ale potrzebne są też inne teksty, aby uczyć logicznego myślenia, porządkowania wiedzy i świadomości języka jako narzędzia komunikacji.
- Należy kształtować koncentrację i cierpliwość uczniów poprzez dobór ciekawych, dobrze napisanych tekstów popularnonaukowych. Wdrażać ich do aktywnego czytania, analizowania związków przyczynowo-skutkowych, wyciągania wniosków, analizowania struktury tekstu. Pokazywać, jakie są skutki powierzchownego nieuwważnego czytania tekstów (zwłaszcza informacyjnych).
- Ważne jest także nieustanne kształtowanie refleksji nad znaczeniem słów i wyrażeń oraz uświadamianie uczniom, jak istotna w komunikacji jest precyzja wypowiedzi.
- Pamiętać należy, że zakres umiejętności badanych na sprawdzianie nie jest ograniczony do tych realizowanych w ostatnim roku nauki w szkole podstawowej, ale dotyczy także umiejętności ćwiczonych w klasach niższych.

#### ORGANY PROWADZĄCE SZKOŁY PODSTAWOWE

1. Sprawozdania ze sprawdzianu w 2014 roku zarówno Centralnej jak i Okręgowej Komisji Egzaminacyjnej w Łomży powinny być wykorzystane podczas przeprowadzania analizy wyników na szczeblu gminy.
2. JST, analizując wyniki uczniów gminy oraz sporządzając *Informację o realizacji zadań oświatowych*, może wykorzystać udostępnione na stronie internetowej OKE w Łomży [www.oke.lomza.pl](http://www.oke.lomza.pl) zestawienia wyników w powiatach i gminach.
3. Celowe jest spojrzenie na wyniki w perspektywie kilku lat, wykorzystując średnie wyniki szkół w skali staninowej. Nie należy ograniczać porównań do jednego roku.
4. Wyniki uzyskane przez grupę uczniów można zinterpretować jako niepowodzenie, osiągnięcie średnie bądź też sukces. Zasadne jest poszukiwanie właściwego wyjaśnienia przyczyn takich czy innych wyników sprawdzianu i ustalenie w jakich warunkach przebiegało uczenie się i nauczanie (kontekst). Analiza kontekstowa wyników sprawdzianu powinna służyć wskazaniu czynników, mających wpływ na poziom wyników, innych niż wiedza i umiejętności uczniów.



## **KURATORIA OŚWIATY**

1. Badając wyniki w szkołach, celowe jest spojrzenie na wyniki w perspektywie kilku lat, wykorzystując średnie wyniki szkół w skali staninowej. Nie należy ograniczać porównań do jednego roku.
2. Trzeba pamiętać, że wynik sprawdzianu to informacja o końcowym poziomie osiągnięć uczniów w zakresie sprawdzanym testem egzaminacyjnym, a nie całościowa ocena efektywności nauczania w szkole.
3. Celowe jest dążenie do poznania przyczyn niskich wyników osiągniętych przez szkoły i wspomagać je (we współpracy z organami prowadzącymi) w opracowaniu i wdrożeniu skutecznych działań naprawczych.