

CENTRALNA KOMISJA EGZAMINACYJNA  

---

OKRĘGOWE KOMISJE EGZAMINACYJNE

**INFORMATOR**  
**O EGZAMINIE MATURALNYM**  
**Z HISTORII SZTUKI**  
**OD ROKU SZKOLNEGO 2014/2015**



**INFORMATOR**  
**O EGZAMINIE MATURALNYM**  
**Z HISTORII SZTUKI**  
**OD ROKU SZKOLNEGO 2014/2015**

opracowany przez Centralną Komisję Egzaminacyjną  
we współpracy z okręgowymi komisjami egzaminacyjnymi  
w Gdańsku, Jaworznie, Krakowie, Łodzi,  
Łomży, Poznaniu, Warszawie i we Wrocławiu



Centralna Komisja Egzaminacyjna  
Warszawa 2013

**Centralna Komisja Egzaminacyjna**  
ul. Józefa Lewartowskiego 6, 00-190 Warszawa  
tel. 22 536 65 00  
ckesekr@cke.edu.pl

**Okręgowa Komisja Egzaminacyjna w Gdańsku**  
ul. Na Stoku 49, 80-874 Gdańsk  
tel. 58 320 55 90  
komisja@oke.gda.pl

**Okręgowa Komisja Egzaminacyjna w Jaworznie**  
ul. Adama Mickiewicza 4, 43-600 Jaworzno  
tel. 32 616 33 99  
oke@oke.jaworzno.pl

**Okręgowa Komisja Egzaminacyjna w Krakowie**  
os. Szkolne 37, 31-978 Kraków  
tel. 12 683 21 01  
oke@oke.krakow.pl

**Okręgowa Komisja Egzaminacyjna w Łomży**  
ul. Nowa 2, 18-400 Łomża  
tel. 86 216 44 95  
sekretariat@oke.lomza.pl

**Okręgowa Komisja Egzaminacyjna w Łodzi**  
ul. Ksawerego Praussa 4, 94-203 Łódź  
tel. 42 634 91 33  
komisja@komisja.pl

**Okręgowa Komisja Egzaminacyjna w Poznaniu**  
ul. Gronowa 22, 61-655 Poznań  
tel. 61 854 01 60  
sekretariat@oke.poznan.pl

**Okręgowa Komisja Egzaminacyjna w Warszawie**  
ul. Grzybowska 77, 00-844 Warszawa  
tel. 22 457 03 35  
info@oke.waw.pl

**Okręgowa Komisja Egzaminacyjna we Wrocławiu**  
ul. Tadeusza Zielińskiego 57, 53-533 Wrocław  
tel. 71 785 18 94  
sekretariat@oke.wroc.pl

## Spis treści

<b>Wstęp</b> .....	<b>7</b>
<b>1. Opis egzaminu maturalnego z historii sztuki na poziomie rozszerzonym</b> .....	<b>9</b>
1.1. Zakres wiadomości i umiejętności sprawdzanych na egzaminie .....	9
1.2. Ogólne informacje o egzaminie maturalnym z historii sztuki od roku szkolnego 2014/2015 .....	9
1.3. Arkusz egzaminacyjny z historii sztuki na poziomie rozszerzonym .....	9
1.4. Ocenianie odpowiedzi zdających .....	10
<b>2.1. Przykładowe zadania z historii sztuki na poziomie rozszerzonym wraz z rozwiązaniami</b> .....	<b>13</b>
Przykładowe zadania do części pierwszej .....	13
Przykładowe zadania do części drugiej .....	27
Przykładowe zadania do części trzeciej .....	43
<b>Opinia Konferencji Rektorów Akademickich Szkół Polskich o informatorach maturalnych od 2015 roku</b> .....	<b>51</b>



## Wstęp

*Informator o egzaminie maturalnym z historii sztuki od roku szkolnego 2014/2015* jest podzielony na dwie części.

CZEŚĆ PIERWSZA (1.1.–1.4.) zawiera ogólne informacje dotyczące egzaminu maturalnego z historii sztuki, w tym zakres sprawdzanych wiadomości i umiejętności, krótką charakterystykę arkusza egzaminacyjnego oraz sposobu oceniania odpowiedzi w zadaniach zamkniętych i otwartych.

CZEŚĆ DRUGA zawiera przykładowe zadania z historii sztuki, jakie mogą pojawić się w arkuszach egzaminacyjnych. Do każdego zadania:

- przypisano najważniejsze wymagania ogólne i szczegółowe z podstawy programowej kształcenia ogólnego, do których to zadanie się odnosi,
- przedstawiono schemat punktowania,
- podano oczekiwane rozwiązanie lub przykładowe, różniące się poziomem wykonania, realizacje zdających (wypracowania) wraz z punktacją.

Zadania w *Informatorze*:

- nie wyczerpują wszystkich typów zadań, które mogą wystąpić w arkuszach egzaminacyjnych,
- nie ilustrują wszystkich wymagań z zakresu historii sztuki w podstawie programowej,
- nie zawierają wszystkich możliwych rodzajów materiałów źródłowych, które mogą stanowić obudowę zadań.

*Informator* nie może być zatem jedyną ani nawet główną wskazówką do planowania procesu kształcenia w zakresie historii sztuki w szkole ponadgimnazjalnej. Tylko realizacja wszystkich wymagań z podstawy programowej może zapewnić wszechstronne wykształcenie uczniów szkół ponadgimnazjalnych.

Przed przystąpieniem do dalszej lektury *Informatora* warto zapoznać się z ogólnymi zasadami obowiązującymi na egzaminie maturalnym od roku szkolnego 2014/2015. Są one określone w rozporządzeniu Ministra Edukacji Narodowej z dnia 30 kwietnia 2007 r. w sprawie warunków i sposobu oceniania, klasyfikowania i promowania uczniów i słuchaczy oraz sposobu przeprowadzania sprawdzianów i egzaminów w szkołach publicznych (Dz.U. nr 83, poz. 562, z późn. zm.), w tym w szczególności w rozporządzeniu z 25 kwietnia 2013 r. zmieniającym powyższe rozporządzenie (Dz.U. z 2013 r., poz. 520), oraz – w skróconej formie – w części ogólnej *Informatora o egzaminie maturalnym od roku szkolnego 2014/2015*, dostępnej na stronie internetowej Centralnej Komisji Egzaminacyjnej ([www.cke.edu.pl](http://www.cke.edu.pl)) oraz na stronach internetowych okręgowych komisji egzaminacyjnych.





**1.****Opis egzaminu maturalnego z historii sztuki na poziomie rozszerzonym****1.1. Zakres wiadomości i umiejętności sprawdzanych na egzaminie**

Egzamin maturalny z historii sztuki sprawdza, w jakim stopniu absolwent spełnia wymagania z zakresu historii sztuki określone w podstawie programowej kształcenia ogólnego dla IV etapu edukacyjnego w zakresie rozszerzonym.

Podstawa programowa dzieli wymagania na ogólne i szczegółowe. Wymagania ogólne – jako syntetyczne ujęcie nadrzędnych celów kształcenia – informują, jak rozumieć podporządkowane im wymagania szczegółowe, które odwołują się do ściśle określonych wiadomości i umiejętności.

W szczególności zadania w arkuszu maturalnym z historii sztuki na poziomie rozszerzonym mają na celu sprawdzenie:

- wiadomości o dziełach sztuki oraz umiejętności odbioru dzieł i wykorzystania zawartych w nich informacji,
- umiejętności analizowania i interpretacji wytworów kultury (dzieł i tekstów na temat sztuki),
- umiejętności tworzenia wypowiedzi na temat sztuki.

**1.2. Ogólne informacje o egzaminie maturalnym z historii sztuki od roku szkolnego 2014/2015**

Od roku szkolnego 2014/2015<sup>1</sup> egzamin maturalny z historii sztuki może być zdawany wyłącznie jako przedmiot dodatkowy na poziomie rozszerzonym. Egzamin ma formę pisemną i trwa 180 minut. Do egzaminu z historii sztuki może przystąpić każdy absolwent, niezależnie od typu szkoły, do której uczęszczał, oraz od przedmiotów, których uczył się w zakresie rozszerzonym.

Wyniki części pisemnej egzaminu maturalnego są wyrażane w procentach i na skali centylowej (por. punkt G. „Ocenianie i wyniki egzaminu” w CZĘŚCI OGÓLNEJ *Informatora o egzaminie maturalnym od roku szkolnego 2014/2015*). Wyniki uzyskane w części pisemnej egzaminu maturalnego z historii sztuki – podobnie jak z innych przedmiotów dodatkowych – nie mają wpływu na zdanie egzaminu maturalnego.<sup>2</sup>

**1.3. Arkusz egzaminacyjny z historii sztuki na poziomie rozszerzonym**

Arkusz egzaminacyjny z historii sztuki będzie zawierał około 20 zadań. Przy numerze każdego zadania podana będzie maksymalna liczba punktów, którą można uzyskać za poprawne jego rozwiązanie. Zadania w arkuszu egzaminacyjnym:

- będą dobrane w taki sposób, aby jak najlepiej reprezentowały wymagania ogólne i szczegółowe z podstawy programowej,
- będą zróżnicowane pod względem poziomu trudności oraz sposobu udzielania odpowiedzi,

<sup>1</sup> W przypadku absolwentów techników – od roku szkolnego 2015/2016.

<sup>2</sup> Z wyjątkiem sytuacji, kiedy egzamin z historii sztuki został zadeklarowany przez zdającego jako jedyny przedmiot dodatkowy, po czym nie przystąpił do tego egzaminu lub egzamin ten został mu unieważniony.

- będą miały formę zamkniętą lub otwartą. W zadaniach zamkniętych, np. wyboru wielokrotnego, prawda / fałsz, na dobieranie, zdający wybiera jedną z podanych opcji odpowiedzi, natomiast w zadaniach otwartych – tworzy odpowiedź samodzielnie.

Arkusz egzaminacyjny z historii sztuki będzie się składał z trzech części.

- a) **Część pierwsza** polega na rozwiązaniu zadań zamkniętych i otwartych, które sprawdzają m.in. znajomość epok, stylów i kierunków, chronologii dziejów sztuki, wybitnych twórców i ich dzieł, środowisk artystycznych, funkcji dzieł, ikonografii i terminologii z dziedziny historii sztuki. W zadaniach są wykorzystywane różnorodne barwne materiały źródłowe, np. zdjęcia dzieł malarstwa, rzeźby i architektury, plany budowli i rysunki ornamentów.
- b) **Część druga** polega na wykonaniu opisów i analiz, w tym porównawczych, dzieł oraz ich elementów z różnych dziedzin sztuki. Ta część egzaminu zawiera zadania otwarte, w których są wykorzystywane różnorodne barwne materiały źródłowe. Opisy i analizy przebiegają według określonych w zadaniu kategorii (np. w architekturze: układ przestrzenny, plan, bryła, konstrukcja, dekoracja; w malarstwie: kompozycja, kolor, światłocień; w rzeźbie: bryła, kompozycja, faktura). Te kategorie nie są stałe, ich dobór jest uzależniony od rodzaju i specyfiki wskazanych dzieł. Analizie mogą podlegać teksty, które dotyczą sztuki.
- c) **Część trzecia** polega na napisaniu wypracowania na jeden z dwóch tematów, które mogą nawiązywać do analizowanych wcześniej dzieł lub dotyczyć innych zagadnień. Zdający powinien wykazać się – zgodnie z wybranym tematem – znajomością sztuki wskazanych epok, umiejętnością doboru przykładów artystów i dzieł oraz umiejętnością opisu i analizy dzieł i/lub twórczości artystów, postaw i zjawisk artystycznych. Tematy dają możliwość swobodnej wypowiedzi odzwierciedlającej też własne przemyślenia i poglądy.

#### 1.4. Ocenianie odpowiedzi zdających

Odpowiedzi udzielone przez zdającego są oceniane przez egzaminatorów zgodnie ze schematem punktowania określonym dla każdego zadania. W przypadku zadań zamkniętych przy ocenie bierze się pod uwagę liczbę elementów polecenia poprawnie rozwiązanych przez zdającego.

Dokonując oceny odpowiedzi udzielonej przez zdającego w zadaniu otwartym, egzaminator odwołuje się do **przykładowego** rozwiązania opracowanego przez zespół ekspertów Centralnej i okręgowych komisji egzaminacyjnych oraz konsultantów akademickich. Rozwiązanie to określa wyłącznie zakres merytoryczny odpowiedzi i **nie jest ścisłym wzorcem oczekiwanego sformułowania** (za wyjątkiem nazw własnych, dat itp.). Każda merytorycznie poprawna odpowiedź, spełniająca warunki zadania, zostanie oceniona pozytywnie. Schemat punktowania uzależniony jest od maksymalnej liczby punktów, jaką można uzyskać za rozwiązanie danego zadania.

#### SZCZEGÓŁOWE ZASADY OCENIANIA ODPOWIEDZI UDZIELONYCH PRZEZ ZDAJĄCYCH W ZADANIACH OTWARTYCH

1. Odpowiedź oceniana jest na 0 punktów, jeżeli podane w odpowiedzi informacje świadczą o braku zrozumienia omawianego zagadnienia.
2. W zadaniach kilkuelementowych możliwe jest punktowanie odpowiedzi częściowych.

3. Ocenianiu podlegają tylko te fragmenty pracy zdającego, które dotyczą polecenia. Komentarze, nawet poprawne, wykraczające poza zakres polecenia nie podlegają ocenianiu.
4. Zdający otrzymuje punkty tylko za poprawne rozwiązania, precyzyjnie odpowiadające poleceniom zawartym w zadaniach.
5. Rozwiązanie zadania otrzymane na podstawie błędnego merytorycznie założenia, uznaje się w całości za niepoprawne.
6. Jeżeli zdający do jednego polecenia podaje wzajemnie sprzeczne odpowiedzi, świadczące o braku zrozumienia zagadnienia, nie otrzymuje punktów.
7. Jeżeli zamieszczone w odpowiedzi informacje (również dodatkowe, które nie wynikają z treści polecenia) świadczą o zasadniczych brakach w rozumieniu omawianego zagadnienia i zaprzeczają udzielonej prawidłowej odpowiedzi, to za odpowiedź taką zdający otrzyma 0 punktów.

#### SKALA OCENIANIA WYPOWIEDZI ZDAJĄCYCH W ZADANIACH ROZSZERZONEJ ODPOWIEDZI

W tabeli przedstawiono kryteria, które stosuje się przy ocenie wypracowania. Kryteria są brane pod uwagę jedynie w przypadku, gdy praca zdającego jest zgodna z tematem.

Kryterium	Poziom	Wyszczególnienie	Punktacja	
1. Kompozycja i układ treści	3	Właściwa, trójdzielna i proporcjonalna kompozycja oraz poprawne wnioskowanie wraz z odniesieniem do problemu zawartego w temacie.	3	0-3
	2	Kompozycja nieznacznie zaburzona lub uproszczone wnioskowanie.	2	
	1	Kompozycja zaburzona i uproszczone wnioskowanie.	1	
	0	Brak właściwej kompozycji, wnioskowanie nietrafne lub jego brak.	0	
2. Treść	4	Pełne opracowanie tematu, argumentacja wyczerpuje wymagania tematu, wszystkie argumenty trafne, praca nie zawiera żadnych błędów merytorycznych. Zdający wykazał się wiedzą o epokach i kontekstach, np. estetycznym, biograficznym, historycznym, literackim, filozoficznym, społecznym, religijnym. Podał liczne, właściwe względem tematu przykłady artystów i/lub dzieł. Praca zawiera poprawny opis i analizę dzieł i/lub twórczości artystów, postaw i zjawisk artystycznych we wskazanej liczbie. Zjawiska artystyczne zostały prawidłowo usytuowane w czasie.	13	0-13
	3	Pełne opracowanie tematu, ale argumentacja nie wyczerpuje wymagań tematu lub argumentacja wyczerpuje wymagania tematu, ale niektóre argumenty są nietrafne, praca może zawierać drobne błędy merytoryczne. Zdający wykazał się wiedzą o epokach i niektórych kontekstach. Podał właściwe względem tematu przykłady artystów i/lub dzieł. Praca zawiera poprawny opis i analizę dzieł i/lub twórczości artystów, postaw i zjawisk artystycznych we wskazanej liczbie.	12 lub 10	

	2	Niepełne opracowanie tematu, większość argumentów trafnych, mogą pojawić się mało istotne błędy merytoryczne. Zdający wykazał się niepełną wiedzą o epokach artystycznych. Podał w większości właściwe względem tematu przykłady artystów i/lub dzieł. Praca zawiera w większości poprawny opis i analizę dzieł i/lub twórczości artystów, postaw i zjawisk.	8 lub 6	
	1	Próba opracowania tematu, pojawiają się istotne błędy merytoryczne. Zdający wykazał się fragmentaryczną wiedzą o epokach artystycznych. Przytoczone przykłady artystów i/lub dzieł są w części trafne, ale stanowią niewystarczającą egzemplifikację tematu. Praca zawiera elementy opisu i analizy niektórych z przytaczanych dzieł, dotyczy to również postaw, zjawisk artystycznych i twórczości artystów.	4 lub 2	
	0	Brak argumentacji lub praca nie na temat, pojawiają się rażące błędy merytoryczne, np. w zakresie nazywania stylów i epok oraz przykładów artystów i dzieł.	0	
3. Terminologia	2	Bogata i różnorodna terminologia z dziedziny sztuki (w tym nazwy technik, stylów i kierunków artystycznych – innych niż określone w temacie).	2	0-2
	1	Sporadycznie stosowane we właściwym kontekście terminy i pojęcia (w tym nazwy technik, stylów i kierunków artystycznych innych niż określone w temacie). Nieliczne usterki terminologiczne.	1	
	0	Brak terminologii lub stosowanie jej w sposób nieadekwatny i/lub rażące błędy.	0	
4. Język i styl	2	Właściwy i sprawny styl (dostosowany do sytuacji komunikacyjnej), poprawna składnia, dopuszczalne nieliczne błędy zapisu, ale brak rażących błędów w pisowni nazwisk słynnych artystów.	2	0-2
	1	Styl komunikatywny, brak kolokwializmów, w większości poprawna składnia, dopuszczalne błędy zapisu, również nazwisk artystów.	1	
	0	Język niekomunikatywny, kolokwializmy, często niezgodna z normą składnia, liczne błędy różnego rodzaju.	0	

# 2.1.

## Przykładowe zadania z historii sztuki na poziomie rozszerzonym wraz z rozwiązaniami

### PRZYKŁADOWE ZADANIA DO CZĘŚCI PIERWSZEJ

#### Zadanie 1. (0–6)

Rozpoznaj dzieła architektoniczne. Wpisz we wskazane miejsca:

- a) nazwę obiektu,
- b) miejscowość, w której obiekt się znajduje,
- c) styl budowli.



A



B

- a) nazwa .....
- b) miejscowość .....
- c) styl .....

- a) nazwa .....
- b) miejscowość .....
- c) styl .....



C



D

- a) nazwa .....
- b) miejscowość .....
- c) styl .....

- a) nazwa .....
- b) miejscowość .....
- c) styl .....

#### Wymagania ogólne

I. Odbiór wypowiedzi i wykorzystanie zawartych w nich informacji.

**Wymagania szczegółowe**

1.3. Zdający rozpoznaje dzieła różnych epok, stylów oraz kierunków sztuk plastycznych, potrafi umiejscowić je w czasie i w przestrzeni geograficznej.

**Rozwiązanie**

- A. Królikarnia, Warszawa, neoklasycyzm/klasycyzm/palladianizm
- B. Ratusz, Wrocław, gotyk
- C. Wawel/zamek na Wawelu, Kraków, renesans
- D. Kolegiata, Tum/Tum pod Łęczycą, romanizm/sztuka romańska/styl romański

**Schemat punktowania**

- 6 pkt – za 12 poprawnych uzupełnień
- 5 pkt – za 11–10 poprawnych uzupełnień
- 4 pkt – za 9–8 poprawnych uzupełnień
- 3 pkt – za 7–6 poprawnych uzupełnień
- 2 pkt – za 5–4 poprawne uzupełnienia
- 1 pkt – za 3–2 poprawne uzupełnienia
- 0 pkt – za 1–0 poprawnych uzupełnień

**Zadanie 2. (0–4)**

A. Uzupełnij tabelę. Wpisz obok każdego dzieła nazwę stylu oraz nazwisko twórcy. Twórców wybierz spośród wymienionych.

Franciszek Florentczyk, Bartolomeo Berrecci, Santi Gucci, Wit Stwosz

Nagrobek	Styl	Twórca
1. Zygmunta Starego		
2. Kazimierza Jagiellończyka		
3. Stefana Batorego		

B. Podaj nazwę budowli, w której znajdują się wszystkie wymienione wyżej nagrobki.

.....

**Wymagania ogólne**

I. Odbiór wypowiedzi i wykorzystanie zawartych w nich informacji.

**Wymagania szczegółowe**

1.3. Zdający rozpoznaje dzieła różnych epok, stylów oraz kierunków sztuk plastycznych, potrafi umiejscowić je w czasie i w przestrzeni geograficznej.

**Rozwiązanie**

- A. 1. renesans, Bartolomeo Berrecci
- 2. gotyk/późny gotyk, Wit Stwosz
- 3. manieryzm, Santi Gucci
- B. Katedra na Wawelu/katedra śś. Wacława i Stanisława w Krakowie

**Schemat punktowania**

A.

3 pkt – za poprawne uzupełnienie 3 wierszy

2 pkt – za poprawne uzupełnienie 2 wierszy

1 pkt – za poprawne uzupełnienie 1 wiersza

0 pkt – za błędną odpowiedź lub brak odpowiedzi

B.

1 pkt – za podanie poprawnej nazwy budowli

0 pkt – za błędną odpowiedź lub brak odpowiedzi

**Zadanie 3. (0–2)****Uzupełnij zdania dotyczące wskazanego dzieła.**

Fresk *Szkola Ateńska* został namalowany w latach 1509 – 1510 przez ..... Dzieło znajduje się w Stanzy della Segnatura w ..... Umieszczone w centrum przedstawienia postaci Platona i ..... uosabiają dwa główne systemy filozoficzne w starożytnej Grecji. Platon ma twarz wybitnego artysty dojrzałego renesansu – ..... Ręką o blok marmuru wspiera się z kolei Heraklit, który ma twarz innego słynnego artysty renesansowego – .....

**Wymagania ogólne**

*I. Odbiór wypowiedzi i wykorzystanie zawartych w nich informacji.*

**Wymagania szczegółowe**

*1.3. Zdający rozpoznaje dzieła różnych epok, stylów oraz kierunków sztuk plastycznych, potrafi umiejscowić je w czasie i w przestrzeni geograficznej.*

*1.6. Zdający identyfikuje dzieła na podstawie charakterystycznych środków warsztatowych i formalnych oraz przyporządkowuje je właściwym autorom [...].*

**Rozwiązanie**

Rafaela Santi/Rafaela

Pałacu Watykańskim/Muzeach Watykańskich

Arystotelesa

Leonarda da Vinci/Leonarda

Michała Anioła

**Schemat punktowania**

2 pkt – za 5 poprawnych uzupełnień

1 pkt – za 4–3 poprawne uzupełnienia

0 pkt – za 2–0 poprawnych uzupełnień



**Zadanie 4. (0–6)**

**Rozpoznaj dzieła. Wpisz:**

- a) nazwiska autorów obrazów,**
- b) kierunek, który reprezentują dzieła,**
- c) gatunek przedstawienia wybrany spośród podanych.**

scena rodzajowa, alegoria, scena historyczna, scena mitologiczna, scena religijna



**A**

- a) .....
- b) .....
- c) .....



**B**

- a) .....
- b) .....
- c) .....



**C**

- a) .....
- b) .....
- c) .....



**D**

- a) .....
- b) .....
- c) .....

**Wymagania ogólne**

*I. Odbiór wypowiedzi i wykorzystanie zawartych w nich informacji.*

**Wymagania szczegółowe**

*1.4. Zdający przyporządkowuje twórczość poszczególnych artystów do stylów i kierunków, w obrębie których tworzyli.*



**Rozwiązanie**

- A. a) Jan Matejko  
b) realizm historyczny/akademizm  
c) scena historyczna
- B. a) Eugene Delacroix  
b) romantyzm  
c) scena alegoryczna
- C. a) Gustaw Klimt  
b) secesja/symbolizm  
c) scena mitologiczna
- D. a) Gustave Courbet  
b) realizm  
c) scena rodzajowa

**Schemat punktowania**

- 6 pkt – za 12 poprawnych uzupełnień  
5 pkt – za 11–10 poprawnych uzupełnień  
4 pkt – za 9–8 poprawnych uzupełnień  
3 pkt – za 7–6 poprawnych uzupełnień  
2 pkt – za 5–4 poprawne uzupełnienia  
1 pkt – za 3–2 poprawne uzupełnienia  
0 pkt – za 1–0 poprawnych uzupełnień

**Zadanie 5. (0–2)**

**Uzupełnij tabelę. Przyporządkuj dziełom nazwiska twórców wybrane spośród podanych.**

Edouard Manet, Claude Monet, Auguste Renoir, Henri de Toulouse-Lautrec,  
Georges Seurat, Paul Gauguin

<b>Dzieło</b>	<b>Twórca</b>
1. Niedzielne popołudnie na wyspie La Grande Jatte	
2. Żółty Chrystus	
3. Olimpia	
4. Nenufary	
5. Divan Japonais	

**Wymagania ogólne**

*I. Odbiór wypowiedzi i wykorzystanie zawartych w nich informacji.*

**Wymagania szczegółowe**

*1.4. Zdający przyporządkowuje twórczość poszczególnych artystów do stylów i kierunków, w obrębie których tworzyli.*

**Rozwiązanie**

- Georges Seurat
- Paul Gauguin
- Edouard Manet
- Claude Monet
- Henri de Toulouse-Lautrec

**Schemat punktowania**

- 2 pkt – za 5 poprawnych uzupełnień  
1 pkt – za 4–3 poprawne uzupełnienia  
0 pkt – za 2–0 poprawnych uzupełnień

### Zadanie 6. (0–2)

Zaznacz trzy dzieła Michała Anioła, które powstały na zlecenie papieża Juliusza II.

- A. Alegoria Nocy
- B. Mojżesz
- C. Stworzenie Adama na sklepieniu Kaplicy Sykstyńskiej
- D. Pieta Rondanini
- E. Dawid
- F. Figura Niewolnika
- G. Tondo z przedstawieniem Świętej Rodziny

#### Wymagania ogólne

I. Odbiór wypowiedzi i wykorzystanie zawartych w nich informacji.

#### Wymagania szczegółowe

I.5. Zdający zna twórczość najwybitniejszych artystów i potrafi wymienić dzieła, które stworzyli, rozpoznać najsłynniejsze z nich oraz określić w przybliżeniu czas ich powstania.

#### Rozwiązanie

- B. Mojżesz
- C. Stworzenie Adama na sklepieniu Kaplicy Sykstyńskiej
- F. Figura Niewolnika

#### Schemat punktowania

2 pkt – za zaznaczenie 3 właściwych dzieł

1 pkt – za zaznaczenie 2 właściwych dzieł

0 pkt – za zaznaczenie 1–0 właściwych dzieł lub wybranie więcej niż 3 odpowiedzi

### Zadanie 7. (0–4)

Przyjrzyj się reprodukcji przedstawiającej interpretację znanego dzieła.



#### A. Podaj:

– autora pierwowzoru .....

– tytuł pierwowzoru .....

– wiek powstania pierwowzoru .....

B. Wymień imiona trzech osób spośród postaci, których brakuje na powyższej reprodukcji.

.....

**Wymagania ogólne**

*I. Odbiór wypowiedzi i wykorzystanie zawartych w nich informacji.*

**Wymagania szczegółowe**

*1.5. Zdający zna twórczość najwybitniejszych artystów i potrafi wymienić dzieła, które stworzyli, rozpoznać najsłynniejsze z nich oraz określić w przybliżeniu czas ich powstania.*

**Rozwiązanie**

A. Leonardo da Vinci, Ostatnia Wieczerza, XV w.

B. trzy osoby spośród wymienionych: Jezus Chrystus, Piotr, Andrzej, Jakub, Jan Ewangelista, Filip, Bartłomiej, Tomasz, Mateusz, Jakub Młodszy, Szymon, Juda, Judasz

**Schemat punktowania**

A.

po 1 pkt – za każdą poprawną informację (nie więcej niż 3 pkt)

0 pkt – za błędną odpowiedź lub brak odpowiedzi

B.

1 pkt – za podanie poprawnych imion trzech osób

0 pkt – za błędną odpowiedź lub brak odpowiedzi

**Zadanie 8. (0–3)**

**Na podstawie opisów zidentyfikuj artystów. Wpisz we wskazane miejsca ich nazwiska.**

Był jednym z najwybitniejszych malarzy epoki baroku. Podróżował po Europie z misją dyplomatyczną. Tematyka jego twórczości jest niezwykle różnorodna – malował m.in. portrety, pejzaże i obrazy o tematyce sakralnej. Dla Marii Medycejskiej wykonał serię 25 malowideł ukazujących sceny z jej życia.

A. ....

Był malarzem rosyjskim, ale wiele lat spędził w Niemczech. W Monachium był współorganizatorem życia artystycznego oraz członkiem kilku grup i stowarzyszeń artystycznych, m.in. „Der Blaue Reiter”. Na początku I wojny światowej powrócił do Moskwy, a po przejęciu władzy przez bolszewików aktywnie uczestniczył w organizowaniu życia artystycznego w ZSRR. Wykładał we Wchutemasie i w Bauhausie.

B. ....

Uważany jest za najwybitniejszego artystę trecenta i twórcę malarstwa zachodnioeuropejskiego. Według tradycji był uczniem Cimabuego. Działał m.in. we Florencji, Asyżu, Rzymie i Padwie. Przypisuje mu się autorstwo fresków w górnym kościele S. Francesco w Asyżu, przedstawiających sceny z życia św. Franciszka.

C. ....

**Wymagania ogólne**

*I. Odbiór wypowiedzi i wykorzystanie zawartych w nich informacji.*

**Wymagania szczegółowe**

*1.5. Zdający zna twórczość najwybitniejszych artystów i potrafi wymienić dzieła, które stworzyli, rozpoznać najsłynniejsze z nich oraz określić w przybliżeniu czas ich powstania.*

**Rozwiązanie**

- A. Piotr Paweł Rubens/Peter Paul Rubens/Rubens
- B. Wassily Kandinsky/Wassilij Kandinskij/Kandinsky
- C. Giotto

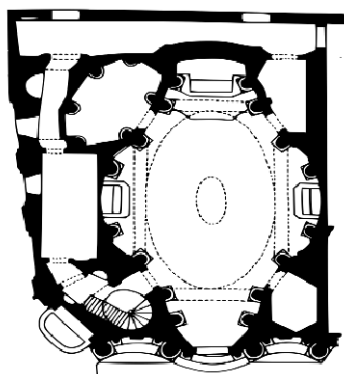
**Schemat punktowania**

- 3 pkt – za poprawne zidentyfikowanie 3 artystów
- 2 pkt – za poprawne zidentyfikowanie 2 artystów
- 1 pkt – za poprawne zidentyfikowanie 1 artysty
- 0 pkt – za błędną odpowiedź lub brak odpowiedzi

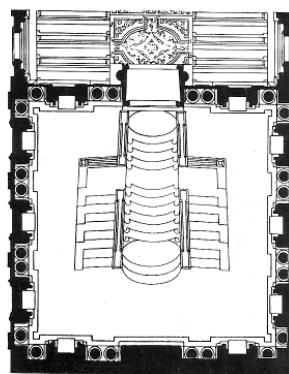
**Zadanie 9. (0–4)**

**Rozpoznaj plany słynnych budowli. Podaj:**

- a) nazwę własną budowli,
- b) autora,
- b) styl.



A



B

- |          |          |
|----------|----------|
| a) ..... | a) ..... |
| b) ..... | b) ..... |
| c) ..... | c) ..... |

**Wymagania ogólne**

I. Odbiór wypowiedzi i wykorzystanie zawartych w nich informacji.

**Wymagania szczegółowe**

1.6. Zdający identyfikuje dzieła na podstawie charakterystycznych środków warsztatowych i formalnych oraz przyporządkowuje je właściwym autorom (w tym zna plany i układy przestrzenne dzieł architektury najbardziej charakterystycznych dla danego stylu i kręgu kulturowego).

**Rozwiązanie**

- A. a) kościół św. Karola przy Czterech Fontannach/San Carlo alle Quattro Fontane w Rzymie
  - b) Borromini
  - c) barok
- B. a) Biblioteka Laurenziana/Biblioteka św. Wawrzyńca we Florencji
  - b) Michał Anioł
  - c) manieryzm/renesans

**Schemat punktowania**

- 4 pkt – za 6 poprawnych uzupełnień
- 3 pkt – za 5–4 poprawne uzupełnienia
- 2 pkt – za 3 poprawne uzupełnienia
- 1 pkt – za 2 poprawne uzupełnienia
- 0 pkt – za 1–0 poprawnych uzupełnień

**Zadanie 10. (0–4)**

**Wybierz i podkreśl po trzy obrazy ekspozowane we wskazanych muzeach.**

**a) Muzeum Prado w Madrycie:**

- A. Diego Velázquez, *Las Meninas*
- B. Rembrandt, *Krajobraz z miłosiernym Samarytaninem*
- C. Francisco Goya, *Rozstrzelanie powstańców madryckich*
- D. Caravaggio, *Złożenie do grobu*
- E. Hieronymus Bosch, *Ogród rozkoszy ziemskich*
- F. Leonardo da Vinci, *Madonna w grocie skalnej*

**b) Muzeum d'Orsay w Paryżu:**

- A. Édouard Manet, *Śniadanie na trawie*
- B. Jacques-Louis David, *Przysięga Horacjuszy*
- C. Vincent van Gogh, *Pokój artysty w Arles*
- D. August Renoir, *Moulin de la Galette*
- E. Pablo Picasso, *Guernica*
- F. Sandro Botticelli, *Primavera*

**Wymagania ogólne**

I. Odbiór wypowiedzi i wykorzystanie zawartych w nich informacji.

**Wymagania szczegółowe**

1.7. Zdający wiąże dzieło z miejscem, w którym się znajduje (muzea, galerie, kościoły, miasta).

**Rozwiązanie**

a)

- A. Diego Velázquez, *Las Meninas*
- C. Francisco Goya, *Rozstrzelanie powstańców madryckich*
- E. Hieronymus Bosch, *Ogród rozkoszy ziemskich*

b)

- A. Édouard Manet, *Śniadanie na trawie*
- C. Vincent van Gogh, *Pokój artysty w Arles*
- D. August Renoir, *Moulin de la Galette*

**Schemat punktowania**

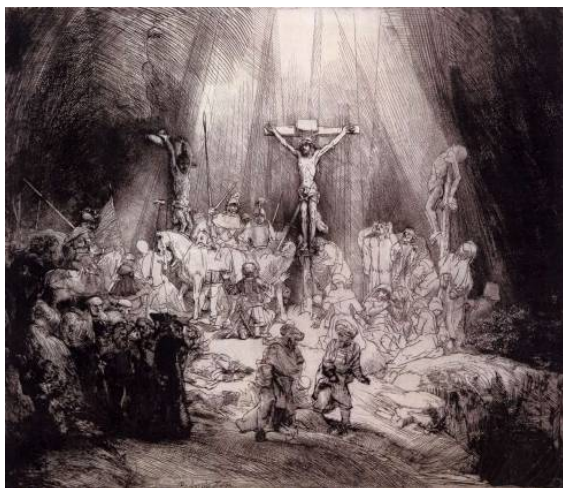
a), b)

- 2 pkt – za wybranie 3 właściwych obrazów
- 1 pkt – za wybranie 2 właściwych obrazów
- 0 pkt – za zaznaczenie 1–0 właściwych obrazów lub wybranie więcej niż 3 odpowiedzi

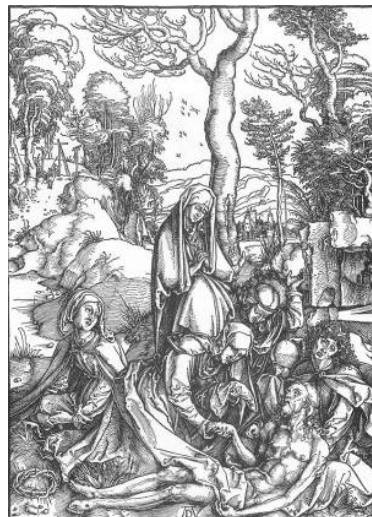
**Zadanie 11. (0–5)**

**Przyjrzyj się reprodukowanym dziełom i określ:**

- a) temat dzieła,
- b) źródło ikonograficzne,
- c) technikę wykonania,
- d) styl/epokę.



**A**



**B**

- |          |          |
|----------|----------|
| a) ..... | a) ..... |
| b) ..... | b) ..... |
| c) ..... | c) ..... |
| d) ..... | d) ..... |

**Wymagania ogólne**

*I. Odbiór wypowiedzi i wykorzystanie zawartych w nich informacji.*

**Wymagania szczegółowe**

*1.8. Zdający zna i rozpoznaje podstawowe techniki plastyczne i określa ich cechy charakterystyczne, przypisując te techniki artystom, którzy się w nich specjalizowali.*

*1.11. Zdający zna podstawowe motywy ikonograficzne, rozpoznaje świętych, bogów greckich i alegorie wybranych pojęć po atrybutach i sposobach przedstawień.*

**Rozwiązanie**

- A. a) Ukrzyżowanie/Trzy krzyże  
b) Nowy Testament/Biblia  
c) akwaforta  
d) barok

- B. a) Oplakiwanie Chrystusa/Oplakiwanie  
b) Nowy Testament/Biblia  
c) drzeworyt  
d) renesans

**Schemat punktowania**

- 5 pkt – za 8 poprawnych uzupełnień
- 4 pkt – za 7–6 poprawnych uzupełnień
- 3 pkt – za 5 poprawnych uzupełnień
- 2 pkt – za 4 poprawne uzupełnienia
- 1 pkt – za 3–2 poprawne uzupełnienia
- 0 pkt – za 1–0 poprawnych uzupełnień

**Zadanie 12. (0–2)**

**Wpisz pod ilustracjami typ działania artystycznego wybrany spośród podanych.**

ambalaż, asamblaż, happening, ready made



A



B



C

**Wymagania ogólne**

*I. Odbiór wypowiedzi i wykorzystanie zawartych w nich informacji.*

**Wymagania szczegółowe**

*1.9. Zdający wymienia dawne i współczesne dyscypliny artystyczne oraz potrafi wskazać dzieła współczesne, które wymykają się klasyfikacjom.*

**Rozwiązanie**

- A. happening
- B. ready made
- C. asamblaż

**Schemat punktowania**

- 2 pkt – za 3 poprawne przyporządkowania
- 1 pkt – za 2 poprawne przyporządkowania
- 0 pkt – za 1–0 poprawnych przyporządkowań

**Zadanie 13. (0–2)**

**Podaj dziedzinę sztuki, w której specjalizował się każdy z wymienionych artystów. Nazwy dziedzin sztuki wybierz spośród podanych.**

malarstwo, performance, rzeźba, architektura, rzemiosło artystyczne

- Antonio Canova .....
- Giovanni Antonio Canal .....
- Antonio Gaudi .....
- Émile Gallé .....

### **Wymagania ogólne**

*I. Odbiór wypowiedzi i wykorzystanie zawartych w nich informacji.*

### **Wymagania szczegółowe**

*1.9. Zdający wymienia dawne i współczesne dyscypliny artystyczne oraz potrafi wskazać dzieła współczesne, które wymykają się klasyfikacjom.*

### **Rozwiązanie**

Antonio Canova – rzeźba

Giovanni Antonio Canal – malarstwo

Antonio Gaudí – architektura

Émile Gallé – rzemiosło artystyczne

### **Schemat punktowania**

2 pkt – za 4 poprawne przyporządkowania

1 pkt – za 3–2 poprawne przyporządkowania

0 pkt – za 1–0 poprawnych przyporządkowań

### **Zadanie 14. (0–2)**

**Uzupełnij zdania.**

A. Ornament pasowy z linii załamującej się rytmicznie pod kątem prostym to .....

B. Charakterystyczna dla porządku doryckiego prostokątna płyta z trzema żłobkami między metopami to .....

C. Detal architektoniczny lub ornament w kształcie spirali albo zwoju to .....

### **Wymagania ogólne**

*I. Odbiór wypowiedzi i wykorzystanie zawartych w nich informacji.*

### **Wymagania szczegółowe**

*1.10. Zdający zna, poprawnie stosuje oraz definiuje terminy i pojęcia z zakresu historii sztuki.*

### **Rozwiązanie**

A. meander

B. tryglif

C. ślimacznica/woluta

### **Schemat punktowania**

2 pkt – za 3 poprawne uzupełnienia

1 pkt – za 2 poprawne uzupełnienia

0 pkt – za 1–0 poprawnych uzupełnień



**Zadanie 15. (0–2)**

**Spośród podanych tematów i cech zaznacz trzy, które są charakterystyczne dla malarstwa futurystycznego.**

- A. Kompozycje statyczne, bezruch.
- B. Przedstawienia stechnicyzowanego życia nowoczesnego miasta.
- C. Pastoralne krajobrazy.
- D. Przedstawienie różnych faz ruchu.
- E. Wprowadzenie czwartego wymiaru – czasu.
- F. Zastosowanie perspektywy linearnej.

**Wymagania ogólne**

*I. Odbiór wypowiedzi i wykorzystanie zawartych w nich informacji.*

**Wymagania szczegółowe**

*1.10. Zdający zna, poprawnie stosuje oraz definiuje terminy i pojęcia z zakresu historii sztuki.*

**Rozwiązanie**

- B. Przedstawienia stechnicyzowanego życia nowoczesnego miasta.
- D. Przedstawienie różnych faz ruchu.
- E. Wprowadzenie czwartego wymiaru – czasu.

**Schemat punktowania**

2 pkt – za zaznaczenie 3 poprawnych tematów/cech

1 pkt – za zaznaczenie 2 poprawnych tematów/cech

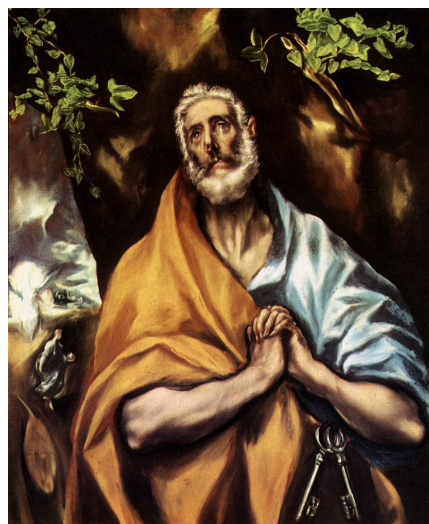
0 pkt – za zaznaczenie 1–0 poprawnych tematów/cech lub wybranie więcej niż 3 odpowiedzi

**Zadanie 16. (0–2)**

**Wpisz pod każdą z ilustracji imię przedstawionej na niej postaci.**

**A**

.....

**B**

.....

### **Wymagania ogólne**

*I. Odbiór wypowiedzi i wykorzystanie zawartych w nich informacji.*

### **Wymagania szczegółowe**

*1.11. Zdający zna podstawowe motywy ikonograficzne, rozpoznaje świętych, bogów greckich i alegorie wybranych pojęć po atrybutach i sposobach przedstawień.*

### **Rozwiązanie**

- A. Posejdon
- B. św. Piotr

### **Schemat punktowania**

- 2 pkt – za 3 poprawne uzupełnienia
- 1 pkt – za 2 poprawne uzupełnienia
- 0 pkt – za 1–0 poprawnych uzupełnień

### **Zadanie 17. (0–2)**

**Zaznacz trzy elementy architektoniczne, które pełnią funkcję konstrukcyjną.**

- A. przypora
- B. gzyms podokienny
- C. rocaille
- D. kolumna
- E. wimperga
- F. arkada
- G. maswerk
- H. rzygacz

### **Wymagania ogólne**

*I. Odbiór wypowiedzi i wykorzystanie zawartych w nich informacji.*

### **Wymagania szczegółowe**

*1.12. Zdający potrafi wskazać funkcję dzieła i określić, jaki wpływ ma ona na jego kształt.*

### **Rozwiązanie**

- A. przypora
- D. kolumna
- F. arkada

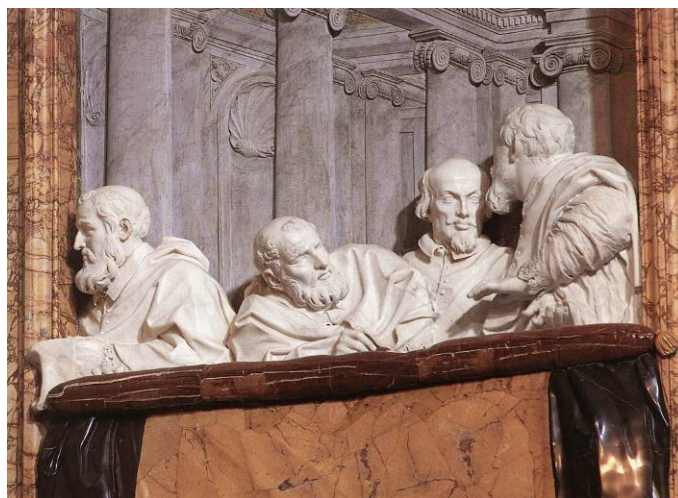
### **Schemat punktowania**

- 2 pkt – za zaznaczenie 3 właściwych elementów
- 1 pkt – za zaznaczenie 2 właściwych elementów
- 0 pkt – za zaznaczenie 1–0 właściwych elementów lub wybranie więcej niż 3 odpowiedzi, lub brak odpowiedzi

## PRZYKŁADOWE ZADANIA DO CZĘŚCI DRUGIEJ

**Zadanie 18. (0–20)**

**Przeanalizuj treść i formę przedstawionego dzieła według podanych punktów.**



Widziałam anioła, stojącego tuż przy mnie z lewego boku, w postaci cielesnej. [...] Nie był wysokiego wzrostu, mały raczej a bardzo piękny; z twarzy jego niebieskim zapalem płonącej znać było, że należy do najwyższego rzędu aniołów, całkiem jakoby w ogień przemienionych. [...] Ujrzałam w ręku tego anioła długą włócznię złotą, a grot jej żelazny u samego końca był jakoby z ognia. Tą włócznią zdało mi się, kilkoma nawrotami serce mi przebijał, zagłębiając aż do wnętrzości. Za każdym wyciągnięciem włóczni miałam to uczucie, jakby wraz z nią wnętrzości mi wyciągał; tak mnie pozostawił całą gorejącą wielkim zapalem miłości Bożej.

Na podstawie: Św. Teresa z Ávila, *Życie*, Kraków 1939, s. 406–407.

**A. Podaj nazwę grupy rzeźbiarskiej. (0–1)**

.....

**B. Podaj autora dzieła. (0–1)**

.....

**C. Podaj czas powstania dzieła z dokładnością do wieku. (0–1)**

.....

**D. Wskaż kościół i miasto, w którym dzieło się znajduje. (0–1)**

.....

**E. Wskaż fundatora grupy rzeźbiarskiej. (0–1)**

.....

**F. Podaj dwa rodzaje materiałów, z których wykonano dzieło. (0–1)**

.....

**G. Na podstawie ilustracji oraz tekstu źródłowego opisz temat głównej sceny w ołtarzu, podając pięć cech. (0–5)**

.....

.....

.....

.....

.....

.....

**H. Wyjaśnij, jaką rolę odgrywa światło w przedstawieniu. Podaj trzy argumenty. (0–3)**

.....

.....

.....

.....

.....

.....

**I. Określ styl rzeźby oraz podaj pięć cech formy, które o tym świadczą. (0–6)**

.....

.....

.....

.....

.....

.....

### **Wymagania ogólne**

*III. Analiza i interpretacja tekstów i wytworów kultury.*

## Wymagania szczegółowe

3.1. Zdający dokonuje opisu i analizy porównawczej dzieł, uwzględniając ich cechy formalne (np. w architekturze: układ przestrzenny, plan, bryła, konstrukcja, dekoracja; w rzeźbie: bryła, kompozycja, faktura; w malarstwie: kompozycja, kolor, światłocień), a także potrafi wskazać te środki ekspresji, które identyfikują analizowane dzieło i wskazują na jego klasyfikację stylową.

3.2. Zdający analizuje wybrane teksty pisarzy, filozofów i artystów, interpretując je i wskazując wpływ tych wypowiedzi na charakter stylów, epok i tendencji w sztuce oraz na kształt dzieła; analizuje także wypowiedzi krytyków na temat sztuki oraz potrafi się do nich odnieść, formułując własne zdania.

## Rozwiązanie

A. Ekstaza św. Teresy

B. Gianlorenzo Bernini/Giovanni Lorenzo Bernini/Bernini

C. XVII w./ok. połowy XVII w./1647–52

D. Kościół Santa Maria della Vittoria w Rzymie/Kaplica rodu Cornaro w kościele Santa Maria della Vittoria w Rzymie

E. kardynał Federico Cornaro/rodzina Cornaro

F.

– marmur/kamień/wielobarwny marmur,

– złoto,

– brąz,

– drewno.

G. Np.

– scena główna przedstawia mistyczne uniesienie św. Teresy z Ávila,

– św. Teresa była reformatorką zakonu, pisarką i mistyczką,

– anioł godzi w św. Teresę strzałą „miłości Bożej”,

– jest to scena duchowego zjednoczenia z Chrystusem,

– zjednoczenie prowadzi do ekstazy, przeżywanej jednocześnie w wymiarze duchowym i cielesnym.

H. Np.

– źródło światła jest niewidoczne wprost (możne je zobaczyć, podchodząc blisko głównej sceny),

– światło wpada przez owalne okno umieszczone w górnej części głównej sceny, które ukryte zostało pod zwieńczeniem ołtarza,

– płynące z niewidocznego źródła naturalne światło rozświetla główną scenę dając wrażenie światła nadprzyrodzonego,

– blask odbija się od złotych promieni glorii, co podkreśla cudowny charakter zdarzenia.

I. Np.

– styl barokowy/barok,

– teatralność ujęcia,

– realistyczny/mimetyczny sposób obrazowania,

– precyzja w opracowaniu szczegółów,

– dynamizm sceny/liczne linie diagonalne,

– zróżnicowana faktura/gładkość powierzchni szat i ciała postaci przeciwstawiona jest znacznie bardziej chropowatej fakturze obłoków, które dźwigają świętą,

– szaty są rozwiane, dzięki czemu przedstawienie nabiera jeszcze bardziej dynamicznego charakteru,

– przepych w wykorzystaniu materiałów.



### Schemat punktowania

A.–E.

1 pkt – za poprawną odpowiedź, 0 pkt – za błędną odpowiedź lub brak odpowiedzi

F.

1 pkt – za podanie właściwych nazw dwóch materiałów, 0 pkt – za niepełną/błędną odpowiedź lub brak odpowiedzi

G.

po 1 pkt – za podanie każdej poprawnej informacji dotyczącej tematu sceny (nie więcej niż 5 pkt), 0 pkt – za błędną odpowiedź lub brak odpowiedzi

H.

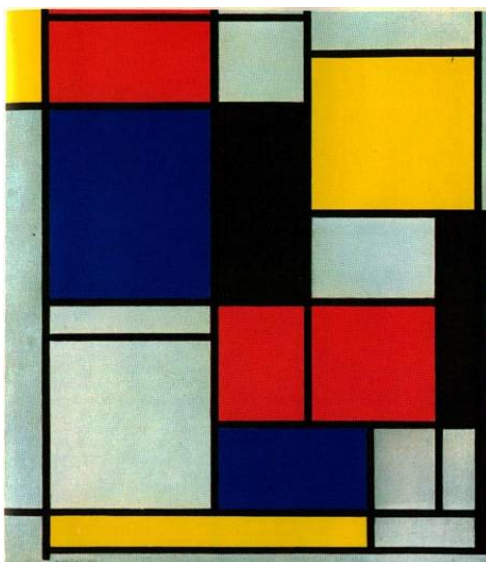
po 1 pkt – za podanie każdej poprawnej informacji dotyczącej źródła i znaczenia światła (nie więcej niż 3 pkt), 0 pkt – za błędną odpowiedź lub brak odpowiedzi

I.

po 1 pkt – za podanie poprawnej nazwy stylu oraz każdej poprawnej cechy formy (nie więcej niż 6 pkt), 0 pkt – za błędną odpowiedź lub brak odpowiedzi

### Zadanie 19. (0–7)

Opisz widoczne na ilustracji dzieło według podanych punktów.



A. Podaj autora kompozycji. (0–1)

.....

B. Nazwij kierunek, który dzieło reprezentuje. (0–1)

.....

C. Opisz kolorystykę kompozycji i wykaż, dlaczego jest ona typowa dla kierunku. (0–3)

.....

.....

.....

.....

.....

**D. Podaj trzy inne, poza kolorystyką, cechy formy dzieła. (0–2)**

.....

.....

.....

**Wymagania ogólne**

*III. Analiza i interpretacja tekstów i wytworów kultury.*

**Wymagania szczegółowe**

*3.1. Zdający dokonuje opisu i analizy porównawczej dzieł, uwzględniając ich cechy formalne (np. w architekturze: układ przestrzenny, plan, bryła, konstrukcja, dekoracja; w rzeźbie: bryła, kompozycja, faktura; w malarstwie: kompozycja, kolor, światłocień), a także potrafi wskazać te środki ekspresji, które identyfikują analizowane dzieło i wskazują na jego klasyfikację stylową.*

**Rozwiązanie**

A. Piet Mondrian/Mondrian

B. neoplastycyzm/abstrakcja geometryczna

C. Np.

– w obrazie wykorzystano kolory: czerwień, żółcień, błękit czerń i szarość,

– w neoplastycyzmie nie korzystano z innych barw poza zasadniczymi (podstawowymi) i tzw. niekolorami (barwami neutralnymi), do których zaliczano: czerń, biel i szarość.

D. Np.

– wyłącznie geometryczne kształty,

– wszystkie linie są prostopadłe i równoległe w stosunku do osi obrazu,

– występują prostokąty i kwadraty,

– statyka kompozycji,

– asymetria,

– otwarta kompozycja,

– płaskość/płaszczyznowość,

– płaszczyzny barw okalają grube kontury/operowanie grubym konturem.

**Schemat punktowania**

A., B.

1 pkt – za poprawną odpowiedź, 0 pkt – za błędną odpowiedź lub brak odpowiedzi

C.

2 pkt – za poprawne wymienienie co najmniej czterech barw lub zauważenie, że w obrazie wykorzystano barwy podstawowe i neutralne (lub 1 pkt – za zauważenie, że wykorzystano barwy podstawowe), 1 pkt – za poprawne uzasadnienie, dlaczego kolorystyka jest typowa dla kierunku, 0 pkt – za błędną odpowiedź lub brak odpowiedzi

D.

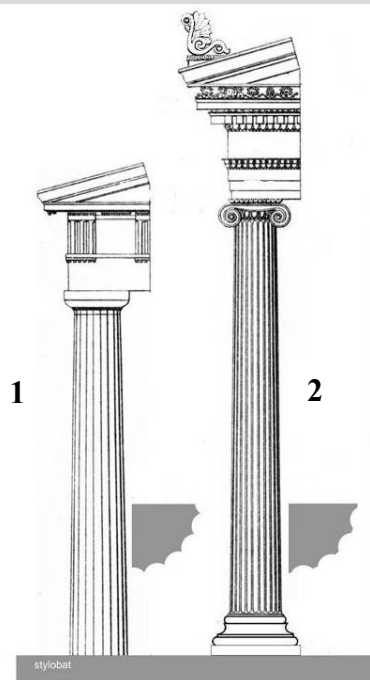
2 pkt – za podanie 3 poprawnych cech

1 pkt – za podanie 2 poprawnych cech

0 pkt – za podanie 1–0 poprawnych cech

**Zadanie 20. (0–13)**

**Porównaj przedstawione na ilustracjach porządki architektoniczne według podanych punktów.**



**A. Podaj nazwy porządków. (0–1)**

1. ....

2. ....

**B. Porównaj bazy i trzony porządków. (0–3)**

.....

.....

.....

**C. Porównaj głowice kolumn. (0–4)**

.....

.....

.....

**D. Porównaj belkowanie porządków. (0–3)**

.....

.....

.....

**E. Sformułuj ogólne wnioski dotyczące charakteru i proporcji porządków. (0–2)**

.....

.....

**Wymagania ogólne**

*III. Analiza i interpretacja tekstów i wytworów kultury.*

**Wymagania szczegółowe**

*3.1. Zdający dokonuje opisu i analizy porównawczej dzieł, uwzględniając ich cechy formalne (np. w architekturze: układ przestrzenny, plan, bryła, konstrukcja, dekoracja; w rzeźbie: bryła, kompozycja, faktura; w malarstwie: kompozycja, kolor, światłocień), a także potrafi wskazać te środki ekspresji, które identyfikują analizowane dzieło i wskazują na jego klasyfikację stylową.*



**Rozwiązanie**

A. 1 – dorycki, 2 – joński

B. Np.

- porządek dorycki nie ma bazy, porządek joński ma profilowaną bazę (baza składa się z trochilusów i torusów),
- obydwie trzony są kanelowane,
- kanelury porządku doryckiego są zastrzone/kanelury z krawędzią, kanelury porządku jońskiego są ścięte/kanelury ze ścieżką/kanelury łagodne,
- w kolumnach występuje entazis/korekta optyczna/zgrubienie na wysokości ok. 1/3 kolumny (entazis wyraźniej zaznaczano w porządku doryckim).

C. Np.

- głowica porządku doryckiego składa się z echinusa i abakusa/głowica składa się z okrągłej płyty, na której leży płyta o przekroju kwadratu,
- głowica porządku jońskiego składa się z woluty/zwiniętych baranich rogów, na której położono ozdobny abakus/płytę o przekroju kwadratu, pomiędzy wolutami umieszczono ornament o nazwie kimation lub jajownik.

D. Np.

- architrav porządku doryckiego jest prostą belką, fryz jest podzielony, składa się z tryglifów i metop,
- architrav porządku jońskiego jest potrójny, fryz ma charakter ciągły, pod gzymsem umieszczono kimation/jajownik.

E. Np.

- porządek dorycki jest bardziej przysadzisty, natomiast porządek joński ma znacznie smuklejsze proporcje,
- porządek dorycki jest prosty, a porządek joński znacznie bardziej dekoracyjny.

**Schemat punktowania**

A.

1 pkt – za podanie dwóch poprawnych nazw, 0 pkt – za niepełną/błędną odpowiedź lub brak odpowiedzi

B.

1 pkt – za stwierdzenie, że porządek dorycki jest bez bazy i za opis bazy porządku jońskiego, po 1 pkt – za poprawny opis każdego trzonu (w opisie musi się pojawić informacja, że trzony są kanelowane i czym się różnią kanelury), 0 pkt – za błędną odpowiedź lub brak odpowiedzi

C.

1 pkt – za każdą poprawną informację o głowicy (nie więcej niż 2 pkt za jedną głowicę), 0 pkt – za błędną odpowiedź lub brak odpowiedzi

D.

1 pkt – za każdą poprawną informację o belkowaniu, ale przynajmniej jedna informacja musi dotyczyć każdego porządku (nie więcej niż 3 pkt), 0 pkt – za błędną odpowiedź lub brak odpowiedzi

E.

1 pkt – za każdy poprawny wniosek (nie więcej niż 2 pkt), 0 pkt – za błędną odpowiedź lub brak odpowiedzi

**Zadanie 21. (0–12)**

**Dokonaj analizy porównawczej dzieł rzeźbiarskich według podanych punktów.**



**1**

Autor nieznany,  
*Głowa młodej patrycjuszki*



**2**

Pablo Picasso,  
*Głowa kobiety (Fernande)*

**A. Podaj po pięć cech formalnych i stylistycznych dotyczących sposobu ukazania obu rzeźb. (0–10)**

Rzeźba 1	Rzeźba 2
.....	.....
.....	.....
.....	.....
.....	.....
.....	.....
.....	.....
.....	.....
.....	.....
.....	.....
.....	.....
.....	.....

**B. Napisz, w którym kręgu kulturowym powstała rzeźba oznaczona numerem 1. i dla którego kierunku jest charakterystyczna rzeźba oznaczona numerem 2. (0–2)**

Rzeźba 1	Rzeźba 2
.....	.....
.....	.....

**Wymagania ogólne**

III. Analiza i interpretacja tekstów i wytworów kultury.

**Wymagania szczegółowe**

3.1. Zdający dokonuje opisu i analizy porównawczej dzieł, uwzględniając ich cechy formalne (np. w architekturze: układ przestrzenny, plan, bryła, konstrukcja, dekoracja; w rzeźbie: bryła, kompozycja, faktura; w malarstwie: kompozycja, kolor, światłocień), a także potrafi wskazać te środki ekspresji, które identyfikują analizowane dzieło i wskazują na jego klasyfikację stylową.

**Przykłady rozwiązania**

A. Np.

w rzeźbie 1

- dominuje kierunek wertykalny,
- mimetyczny sposób przedstawienia,
- wyidealizowane rysy twarzy,
- szczegółowość i precyzja w oddaniu detali np. fryzury,
- proporcjonalne ujęcie poszczególnych części twarzy,
- zgodność anatomiczna,
- brak ukazania emocji na twarzy,
- podkreślony spokój,
- wyeksponowany wdzięk portretowanej,
- gładkie opracowanie powierzchni rzeźby;

w rzeźbie 2

- analityczne rozbitcie zewnętrznej powierzchni bryły,
- deformacja kształtów,
- liczne kierunki diagonalne dynamizują rzeźbę,
- rozbitcie bryły powoduje wrażenie ekspresji i niepokoju,
- trudne do rozpoznania rysy twarzy,
- ogólne zarysowanie anatomii twarzy,
- zasugerowany poważny wyraz twarzy,
- wrażenie skomplikowania,
- fasetowe potraktowanie powierzchni,
- geometryzacja form.

B. Rzeźba 1. – starożytny Rzym (okres cesarstwa), rzeźba 2. – kubizm (okres analityczny)

**Schemat punktowania**

A.

po 1 pkt – za podanie każdej poprawnej cechy rzeźby 1. (nie więcej niż 5 pkt), po 1 pkt – za podanie każdej poprawnej cechy rzeźby 2. (nie więcej niż 5 pkt), 0 pkt – za błędną odpowiedź lub brak odpowiedzi

B.

2 pkt – za podanie poprawnej nazwy kręgu kulturowego/kierunku obu rzeźb, 1 pkt – za podanie poprawnej nazwy kręgu kulturowego/kierunku jednej rzeźby, 0 pkt – za błędną odpowiedź lub brak odpowiedzi

**Zadanie 22. (0–14)**

**Dokonaj analizy porównawczej dwóch dzieł architektonicznych.**



**A. Porównaj bryłę obu budowli, uwzględniając dwie cechy każdej z nich. (0–4)**

.....

.....

.....

.....

.....

.....

.....

.....

**B. Porównaj dekorację obu budowli, uwzględniając trzy cechy każdej z nich. (0–6)**

.....

.....

.....

.....

.....

.....

**C. Zidentyfikuj styl budowli oznaczonej numerem 1. i podaj kierunek lub grupę artystyczną, w kręgu której powstał budynek oznaczony numerem 2. Określ czas realizacji projektów w przybliżeniu do pierwszej lub drugiej połowy wieku. (0–4)**

.....

.....

.....

.....

**Wymagania ogólne**

*III. Analiza i interpretacja tekstów i wytworów kultury.*

**Wymagania szczegółowe**

*3.1. Zdający dokonuje opisu i analizy porównawczej dzieł, uwzględniając ich cechy formalne (np. w architekturze: układ przestrzenny, plan, bryła, konstrukcja, dekoracja; w rzeźbie: bryła, kompozycja, faktura; w malarstwie: kompozycja, kolor, światłocień), a także potrafi wskazać te środki ekspresji, które identyfikują analizowane dzieło i wskazują na jego klasyfikację stylową.*

**Przykłady rozwiązania**

A. Np.

- oba budynki są dwukondygnacyjne,
- budynek 1. posiada fasadę,
- bryła budowli 1. jest nieregularna,
- budowla 1. jest asymetryczna,
- do willi 1. prowadzi wejście z portykiem,
- wysunięty do przodu portyk dodatkowo umiejscowiony jest na tle ryzalitu,
- na pierwszym piętrze z prawej strony portyku widnieje taras,
- od strony ulicy budynek 1. zdobi wykusz,
- budynek 1. ma suterенę,
- willa 1. ma zróżnicowany, spadzisty dach,
- z boku widoczna jest wieżyczka,
- budynek 2. ma zgeometryzowaną bryłę,
- widoczne jest operowanie najprostszymi figurami geometrycznymi,
- zbudowany został z białych i szarych prostokątów ścian ustawionych na przemian poziomo lub pionowo,
- zrównoważenie linii wertykalnych i horyzontalnych,
- najważniejszy jest układ linii i kątów prostych,

- budynek 2. nie ma fasady,
- w budynku 2. zniesienie podziałów pomiędzy wnętrzem a otaczającą przestrzenią,
- otwartość budynku 2. podkreślają duże przeszklone powierzchnie,
- ściany nie mają funkcji nośnej, funkcję tę przejmują widoczne elementy szkieletowej konstrukcji budynku.

#### B. Np.

- elewacje budynku 1. są bogato zdobione elementami roślinnymi,
- w portyku wejściowym zamiast tradycyjnych kolumn zastosowano podpory w kształcie pni drzew,
- okna zazwyczaj podzielone na trzy części mają różne kształty i rozmiary, nie ma dwóch identycznych,
- niektóre okna osłonięte są ozdobnymi, falistymi kratami,
- niektóre okna wypełniają barwne witraże,
- faktura muru jest chropowata i zróżnicowana,
- budynek 2. jest pozbawiony wszelkiej ornamentyki, jedynie ubogacony licznymi rozczłonkowaniami bryły,
- proste, oszczędne i powtarzalne formy,
- maksymalna prostota formy,
- widoczne elementy konstrukcyjne,
- okna mają geometryczną formę,
- okna mają kształt prostokątnych szklanych tafli w prostych czarnych obramowaniach,
- budynek urozmaicony jest prostymi poręczami balkonów oraz pionowymi i poziomymi elementami zaakcentowanymi trzema podstawowymi kolorami czyli żółtym, czerwonym i niebieskim.

C. Budynek 1. jest przykładem architektury secesyjnej, a budynek 2. został stworzony według zasad estetyki grupy De Stijl. Oba budynki powstały w pierwszej połowie XX wieku.

#### **Schemat punktowania**

a)

po 1 pkt – za podanie każdej poprawnej cechy budynku 1. (nie więcej niż 2 pkt), po 1 pkt – za podanie każdej poprawnej cechy budynku 2. (nie więcej niż 2 pkt), 0 pkt – za błędną odpowiedź lub brak odpowiedzi

b)

po 1 pkt – za podanie każdej poprawnej cechy budynku 1. (nie więcej niż 3 pkt), po 1 pkt – za podanie każdej poprawnej cechy budynku 2. (nie więcej niż 3 pkt), 0 pkt – za błędną odpowiedź lub brak odpowiedzi

c)

2 pkt – za poprawne podanie stylu, kierunku lub grupy artystycznej obu budynków (1 pkt – za poprawne podanie stylu, kierunku lub grupy artystycznej jednego budynku), 2 pkt – za poprawne określenie czasu realizacji obu projektów (1 pkt – za poprawne określenie czasu realizacji jednego projektu), 0 pkt – za błędną odpowiedź lub brak odpowiedzi



**Zadanie 23. (0–22)**

**Dokonaj analizy porównawczej obrazów według podanych punktów.**

**Obraz 1**



Mikołaj Haberschrack, *Naigrawanie*,  
kwatery Ołtarza Augustiańskiego, 1468 r.,  
Muzeum Narodowe, Kraków

**Obraz 2**



Piero della Francesca, *Biczowanie*, 1455 r.,  
Galleria Nazionale delle Marche, Urbino

**A. Źródło ikonograficzne i nazwa cyklu, do którego należą tematy tych obrazów. (0–2)**

.....

**B. Kompozycja i relacje przestrzenne. Podaj pięć cech każdego z obrazów. (0–6)**

Obraz 1	Obraz 2
.....	.....
.....	.....
.....	.....
.....	.....
.....	.....
.....	.....
.....	.....
.....	.....
.....	.....

**C. Światło i modelunek światłocieniowy. Podaj cztery cechy każdego z obrazów. (0–4)**

Obraz 1	Obraz 2
.....	.....
.....	.....
.....	.....
.....	.....
.....	.....
.....	.....
.....	.....
.....	.....

**D. Kolorystyka. Podaj cztery cechy każdego z obrazów. (0–4).**

Obraz 1	Obraz 2
.....	.....
.....	.....
.....	.....
.....	.....
.....	.....
.....	.....
.....	.....
.....	.....



**E. Sposób obrazowania i środki malarskie. Podaj cztery cechy każdego z obrazów. (0–4)**

Obraz 1	Obraz 2
.....	.....
.....	.....
.....	.....
.....	.....
.....	.....
.....	.....

**F. Wnioski: styl, krąg kulturowy, różnice w ujęciu tematu. (0–2)**

.....

.....

.....

.....

**Wymagania ogólne**

III. Analiza i interpretacja tekstów i wytworów kultury.

**Wymagania szczegółowe**

3.1. Zdający dokonuje opisu i analizy porównawczej dzieł, uwzględniając ich cechy formalne (np. w architekturze: układ przestrzenny, plan, bryła, konstrukcja, dekoracja; w rzeźbie: bryła, kompozycja, faktura; w malarstwie: kompozycja, kolor, światłocień), a także potrafi wskazać te środki ekspresji, które identyfikują analizowane dzieło i wskazują na jego klasyfikację stylową.

**Rozwiązanie**

Polecenie	Obraz 1	Obraz 2
A.	Nowy Testament, Cykl Pasyjny	
B.	Prostokąt pionowy, kompozycja zamknięta, dynamiczna, dośrodkowa, symetryczna, liczne punkty zbiegu, perspektywa intuicyjna, przewaga linii diagonalnych, kompozycja wieloplanowa, scena figuralna we wnętrzu.	Prostokąt poziomy, kompozycja zamknięta, statyczna, niesymetryczna, dwudzielna, wieloplanowa, wyodrębniona, przestrzeń oddana przez bezbłędną perspektywę linearną, równowaga kierunków kompozycyjnych, scena figuralna na tle architektury.
C.	Źródło światła niewidoczne, pada z prawej strony, światłocień wyraźny, nie zawsze konsekwentnie określony.	Źródło światła niewidoczne, światło rozproszone, światłocień mocno zarysowany na pierwszym planie, w głębi delikatny, światło pada z przodu od strony widza.

D.	Szeroka gama barwna, barwy nasycone, przewaga barw ciepłych, dominanta czerwieni, akcenty żółcieni, w tle szarości i beże, koloryt lokalny, repetycja barwna.	Szeroka gama barwna, kolory stonowane, przewaga barw ciepłych dominanta – szata środkowej postaci na pierwszym planie w kolorze ciemnego różu, koloryt lokalny, kontrasty walorowe między czernią kapelusza a jasną barwą architektury, delikatne kontrasty dopełnieniowe.
E.	Scena umieszczona w realiach epoki, w której żył artysta, zróżnicowane twarze i mimika, twarze przerysowane z pogranicza karykatury, ekspresja i wyraziste gesty, nienaturalność w ustawieniu postaci, mimo światłocienia postaci wydają się płaskie, dekoracyjność obrazu przez zestawienia kolorów.	Perfekcyjne ukazanie przestrzeni, mistrzowska perspektywa, precyzja w oddaniu szczegółów, aktualizacja, realia z epoki, w której żył artysta (stroje, architektura), nastrój spokoju i zadumy, spokojna gestykulacja.
F.	Obraz A – malarstwo małopolskie, nurt realistyczny późnego gotyku, dramatyczna scena z Męki Pańskiej, żywa kolorystyka. Obraz B – sztuka włoskiego renesansu, zainteresowanie artysty skupia się na środkach formalnych (perspektywa), rezygnacja z ukazania dramatyzmu, harmonia, spokój, jasna kolorystyka.	

### Schemat punktowania

A.

2 pkt – za podanie 4–3 poprawnych informacji, 1 pkt – za podanie 2 poprawnych informacji, 0 pkt – za niepełną/błędną odpowiedź lub brak odpowiedzi

B.

po 3 pkt – za podanie 5 poprawnych cech, po 2 pkt – za podanie 4 poprawnych cech, po 1 pkt – za podanie 3 poprawnych cech, 0 pkt – za niepełną/błędną odpowiedź lub brak odpowiedzi

C.

po 2 pkt – za podanie 4 poprawnych cech, po 1 pkt – za podanie 3 poprawnych cech, 0 pkt – za niepełną/błędną odpowiedź lub brak odpowiedzi

D.

po 2 pkt – za podanie 4 poprawnych cech, po 1 pkt – za podanie 3 poprawnych cech, 0 pkt – za niepełną/błędną odpowiedź lub brak odpowiedzi

E.

po 2 pkt – za podanie 4 poprawnych cech, po 1 pkt – za podanie 3 poprawnych cech, 0 pkt – za niepełną/błędną odpowiedź lub brak odpowiedzi

F.

2 pkt – za sformułowanie 2 poprawnych wniosków, 1 pkt – za sformułowanie 1 poprawnego wniosku, 0 pkt – za błędną odpowiedź lub brak odpowiedzi

## PRZYKŁADOWE ZADANIA DO CZĘŚCI TRZECIEJ

**Wymagania ogólne do zadań 24–25***II. Tworzenie wypowiedzi.***Wymagania szczegółowe do zadań 24–25**

2.1. Zdający porównuje style i kierunki, uwzględniając źródła inspiracji, wzajemne oddziaływania, wpływ mecenatu artystycznego, wydarzeń historycznych i kulturalnych oraz estetyki na cechy tych stylów.

2.2. Zdający rozpoznaje w dziele sztuki temat i potrafi wskazać jego źródło ikonograficzne.

2.3. Zdający formułuje samodzielne, przejrzyste i logiczne pisemne wypowiedzi na temat sztuki, uwzględniając właściwą kompozycję pracy, język i styl, opis ikonograficzny i formalny przytaczanych przykładów dzieł.

**Zadanie 24. (0–20)**

**Temat 1. Architektura gotycka stanowiła odzwierciedlenie religijnego ducha epoki. Udowodnij tę tezę na trzech dowolnie wybranych przykładach budowli.**

**Przykładowe wypracowanie**

*Gotyck to jeden z najbardziej rozpoznawalnych i charakterystycznych stylów architektonicznych. Budowle, które powstały w tym okresie, do dziś zachwycają majestatem, dekoracyjnością oraz geniuszem architektów. Warto dostrzec również bogatą symbolikę, jaką charakteryzowały się ówczesne dzieła budownictwa. Gotyk to okres wyjątkowego skupienia na religii i duchowości. Opat Sugeriusz, inicjując przebudowę dzwonnicy katedry\* w opactwie St. Denis pod Paryżem, wyznaczył drogę, którą mieli kierować się architekci. Nic w katedrze gotyckiej nie było przypadkowe ani nieprzemyślane, każdy element miał znaczenie teologiczne.*

*Głównym założeniem gotyku było skierowanie myśli ku Bogu, dlatego najważniejszymi budowlami z tego okresu są katedry. Cechy charakterystyczne gotyku widać na przykładzie między innymi katedry w Reims oraz Notre-Dame de Paris. Wiele wspólnych cech łączy te kościoły – zostały zbudowane na planie krzyża łacińskiego, prezbiterium otacza wieniec kaplic, w zewnętrznych ścianach umieszczono olbrzymie witraże, ciężar stropu\* opiera się na systemie przypór wysuniętych poza mury, fasada jest bogato zdobiona, znajdują się w niej dwie wieże, nad głównym portalem umieszczono rozetę, przeważają kierunki wertykalne. Ten wertykalizm jest szczególnie istotny, wyrażał on bowiem skierowanie myśli ku Bogu. Wzrok osoby stojącej przed świątynią automatycznie kierowany jest ku niebu. Jednocześnie ogrom i strzelistość budowli mają wzbudzić w człowieku poczucie małości wobec Stwórcy. Plan kościoła również ma znaczenie – jest to najważniejszy symbol dla chrześcijan, symbol męki Chrystusa i zbawienia. Szczyt krzyża mieści się w prezbiterium.*

*Katedra Notre-Dame de Chartres jest wymieniana jako najbardziej zachwycająca gotycka świątynia, jak również posiadająca najbogatszą symbolikę. Zbudowana została w miejscu, gdzie według legendy chrześcijanie w III wieku odkryli miejsce kultu Celtów, jaskinię poświęconą Pramatce. Znalaziono tam figurkę brzemiennej dziewicy, co zostało odczytane jako prorocstwo niepokalanego poczęcia i utożsamione z osobą Marii. Ta katedra jest miejscem przechowywania relikwii – fragmentu sukni, którą ponoć miała na sobie Maria podczas narodzin Jezusa. W gotyku kult Marii był dla wyznawców szczególnie istotny, świadczy o tym chociażby wezwanie, pod jakim budowano najwięcej katedr – Notre-Dame, które oznacza „nasza matka”, „nasza Pani”. Również charakterystyczne okrągłe witraże poświęcone były Matce Boskiej. Rozeta symbolizowała różę bez kolców, z którą utożsamiano Marię. Charakterystycznym motywem pojawiającym się w Chartres i w wielu innych*

katedrach jest labirynt na posadzce w miejscu przecięcia się nawy głównej i transeptu. Oznaczał on trudną, zawiłą drogę do zbawienia. Przechodząc cały labirynt na kolanach, wierni mogli wypełnić obowiązek pielgrzymki do Ziemi Świętej, jaką powinien przebyć każdy chrześcijanin. W tamtych czasach nie było to dla większości możliwe, ponieważ trwały wyprawy krzyżowe. Chartres posiada również największą liczbę witraży – ponad 150. Sugeriusz przypisywał im ważną rolę. Oprócz dekoracyjności, światło wpadające do wnętrza świątyni miało symbolizować Boga, oświecającego i zstępującego na wiernych. Modlący się mieli dzięki temu czuć obecność Pana.

Notre-Dame de Chartres można na pierwszy rzut oka rozpoznać, ponieważ wieże w fasadzie są zakończone hełmami. Katedra w Reims natomiast charakteryzuje się fasadą tak rozbudowaną, że w tympanonie środkowego portalu umieszczono dodatkową rozetę. Katedra ta jeszcze bardziej niż poprzednie sprawia wrażenie strzelistości. Wieże są ogromne, bez hełmów. Jedna jest nieco niższa od drugiej. Nie tylko dzięki tym wieżom osiągnięto efekt wertykalizmu. Wieżyczki w systemie łuków przyporowych były wysokie, smukłe oraz zwieńczone sterczynami, zdobionymi żabkami i kwiatonami. Fasada tej świątyni pełna jest rzeźb, jest również jedną z najbardziej harmonijnych. Z tego względu kościół ten nazywany jest „katedrą aniołów”. Rzeźby, oprócz dekoracyjności, pełniły podobnie jak w romanizmie rolę „Biblii pauperum”. Przedstawiały ewangeliczne sceny rodzajowe z życia Marii, Chrystusa i świętych, czasem pojawiały się tzw. galerie typów ludzkich, gdzie umieszczano antropomorficzne wyobrażenia ludzkich cech charakteru.

Jednym z elementów fasad katedr gotyckich była galeria królów. Najbardziej znana jest ta z Notre-Dame de Paris. Przedstawia władców i proroków ze Starego Testamentu. Ta katedra dzięki powieści Wiktora Hugo „Dzwonnik z Notre-Dame” jest jedną z bardziej znanych budowli sakralnych. Mieści się na wyspie na Sekwanie. Tak jak wszystkie inne katedry gotyckie ma orientowane wejście, co oznacza, że główny portal skierowany jest na wschód\*. Jest to kolejne nawiązanie do idei Boga jako światłości oraz ewangelicznego opisu paruzji – Chrystus podczas swego ponownego przyjścia na ziemię ma nadejść ze wschodu. Portale Notre-Dame de Paris są bardzo szerokie – wypełniają całą szerokość fasady. Rola portalu była istotna, ponieważ jedną z idei Sugeriusza było sprawienie wrażenia, jakby człowiek, wchodząc do świątyni, wkraczał do niebiańskiej Jeruzalem. Zarówno rozbudowany portal, zdobiona fasada, jak i niezwykle oświetlone przez okna z witrażami wnętrza sprawiały wrażenie niebiańskości. Dzięki nim wierni jakby przenosili się do innej rzeczywistości. Sacrum jest szczególnie odczuwalne we wnętrzach tych świątyń. Jest to ważne, ponieważ katedra miała pełnić rolę ogromnego relikwiarza.

Mimo że koncepcja katedry według Sugeriusza spotkała się ze sprzeciwem św. Bernarda, opata klasztoru cystersów w Clairvaux, który propagował surowość świątyni i ubóstwo, nie można zaprzeczyć ogromnemu wrażeniu, jakie robi na oglądającym gotycki kościół. Wszystkie cechy wyglądu i budowy katedry skłaniają do refleksji i zadumy, budzą wzniosłe uczucia, powodują wrażenie obecności Boga w świątyni, a jednocześnie zachwycają geniuszem technicznym i kunsztem budowniczych.

### Poziom wykonania zadania

1. Kompozycja i układ treści: poziom 3. (3 pkt). Praca zgodna z tematem. Jej kompozycja jest proporcjonalna, wnioskowanie właściwe.
2. Treść: poziom 3. (12 pkt). Zaprezentowano bogaty materiał faktograficzny, potwierdzający znajomość epoki. Dobór dzieł jest poprawny. W sposób wystarczający omówiono cechy stylistyczne dzieł, ale zabrakło osadzenia ich w czasie. Nie zachowano również właściwej chronologii opisu przywoływanych budowli. Wartość pracy obniżają też błędy merytoryczne (zaznaczone w wypowiedzi zdającego), np. *Opat Sugeriusz, inicjując przebudowę dzwonnicy katedry w opactwie St. Denis pod Paryżem, powinno być: prezbiterium kościoła.* Praca

zawiera fragmenty erudycyjne dotyczące legendy związanej z kulturą celtycką oraz umiejętności powiązania tematu z powieścią Wiktora Hugo.

3. Terminologia: poziom 1. (1 pkt). Terminologia jest bogata, nie uniknięto jednak błędów, piszący myli terminy *strop* i *sklepienie*, niewłaściwie rozumie pojęcie *orientowanie*.

4. Język i styl: poziom 2. (2 pkt). Styl w większości poprawny, słownictwo bogate. Występują niewielkie odstępstwa od poprawności stylistycznej, np. nadużywanie określeń z języka francuskiego *de Chartres*, *de Paris*.

Za wypowiedź przyznano 18 punktów.

## **Temat 2. Na podstawie trzech dowolnie wybranych przykładów opisz funkcjonowanie w malarstwie motywu czterech pór roku.**

### **Przykładowe wypracowanie**

*Natura jako temat w malarstwie znana jest w sztuce od czasów starożytnych, ale prawdziwą popularność ta tematyka zdobyła dopiero w epoce nowożytnej: w renesansie, manieryzmie, a zwłaszcza w baroku. Wśród przedstawień krajobrazów spotykamy takie, które artyści ujmowali w cykle ilustrujące miesiące lub pory roku, jak na przykład słynne iluminacje do „Bardzo bogatych godzinek księcia de Berry” z początku XV wieku, autorstwa braci Limburg, czy obrazy niderlandzkiego malarza z późnego renesansu – Petera Brueghela Starszego. Autorzy tych dzieł, choć tworzyli w różnych epokach, czyli w gotyku i w renesansie, starali się ukazać najbardziej charakterystyczne cechy danej pory roku, zarówno jeśli chodzi o krajobraz, jak i o zajęcia ludzi, natomiast zupełnie inaczej przedstawia to manierystyczny malarz Arcimboldo, dla którego lato czy zima to jakby portret mężczyzny z głową z jarzyn i owoców. Można więc uznać, że mamy zarówno obrazy o charakterze narracyjnym, jak i alegorycznym. W motywie pór roku można dostrzec też ukryte treści symboliczne, takie jak upływ czasu, czyli przesłanie typu vanitas.*

*W przedstawianiu pejzaży w poszczególnych porach roku, moim zdaniem, najważniejsze jest uchwycenie nastroju charakteryzującego przyrodę w danym czasie. Najtrudniej to osiągnąć oszczędnymi środkami, bez nagromadzenia wielu elementów. Przedstawię to na przykładzie obrazu, który właściwie jest o tematyce animalistycznej, ale jest też niezwykle pięknym wizerunkiem zimy. Mam tu na myśli olejne płótno „Kuropatwy na śniegu” wybitnego polskiego malarza realisty – Józefa Chełmońskiego. Kształt pola obrazowego to prostokąt leżący, widzimy tylko bezkresne ośnieżone pole z podwyższonym horyzontem i na pierwszym planie stado kuropatw, które namalowano bardzo precyzyjnie, podczas gdy dalsze partie są jakby tylko muśnięte pędzlem. Mimo że zima jest „zimna”, to ton obrazu jest ciepły, utrzymany w delikatnych odcieniach szarawego różu i beżu. Nastrój obrazu jest pełen nostalgii i smutku. Zupełnie inny w wyrazie jest obraz powstały w podobnym okresie – „Pejzaż zimowy z Tatr”, autorstwa Stanisława Witkiewicza. Mimo że jest to też kompozycja otwarta, co prawda skomponowana w prostokącie pionowym, ale nie ma tu wrażenia pustki i bezkresnej przestrzeni, jak u Chełmońskiego. Cały obraz wypełniają glazy i skały, nieba w ogóle nie widać. Światło księżycy daje zimne barwy – srebrne, szare i granatowe. Wszystko jest groźne i tajemnicze. Ale chociaż mamy tu też niewiele różnorodnych elementów, właściwie same kamienie, to dzięki różnorodnym kierunkom kompozycyjnym oraz swobodnemu sposobowi malowania można śmiało nazwać tę kompozycję bardzo dynamiczną.*

*Spośród czterech pór roku postanowiłem skupić się na zimie, nie może więc zabraknąć tu przykładu obrazu artysty, który zimę malował szczególnie pięknie. Mam na myśli francuskiego impresjonistę pochodzenia angielskiego – Alfreda Sisleya. Podczas gdy jego koledzy impresjoniści woleli malować widoki wiosenne lub letnie, on ukochał motywy wody i śniegu. Jego obraz „Śnieg w Louvenciennes” przedstawia zimę pogodną i niemal bajkową.*

*Widzimy wąską uliczkę między dwoma płotami i murem oraz idącą na dalszym planie lekko naszkicowaną postać. Obraz jest pionowy, linia horyzontu umieszczona raczej dość nisko. W oddali zarys miasteczka i ośnieżone drzewa. Kolorystyka obrazu jest jasna, niemal pastelowa. Gama kolorów jest dość wąska, mamy rozbielone barwy zimne, głównie błękity i zieleń oraz różne odcienie rozbielonego ugru. Kompozycja jest statyczna i symetryczna. Widoczny jest swobodny „impresjonistyczny”, szkicowy dukt pędzla. Światłocień jest delikatny, jakby przymglony.*

*Jak już wspomniałem, świat czterech pór roku mógł być przedstawiany w bardzo różny sposób. W poszczególnych okresach jest różne światło, inne barwy, odmienna jest przyroda. Mimo iż wiosna, lato i jesień dają możliwość namalowania bogactwa kolorystycznego, to dopiero w przedstawieniach zimy widać mistrzostwo artystów, którzy oszczędnymi środkami artystycznymi potrafili oddać zadumę i nostalgię (Chelmoński), grozę i tajemniczość (Witkiewicz) i nastrój pogodny (Sisley) tej pory roku.*

### Poziom wykonania zadania

1. Kompozycja i układ treści: poziom 2. (2 pkt). Praca zgodna z tematem. Kompozycja trójdzielna, ale nieznacznie zaburzona – zbyt długi wstęp w porównaniu z zakończeniem. Brak spójności między wstępem a treścią wypracowania. Wnioski logiczne i uzasadnione.
2. Treść: poziom 3. (10 pkt). Liczne przykłady dzieł i artystów przywoływane zgodnie z tematem. Poprawny opis i analiza obrazów. Wykazano się wiedzą o epokach, ale zabrakło precyzyjnego osadzenia dzieł w czasie.
3. Terminologia: poziom 2. (2 pkt). Bogata i różnorodna terminologia z dziedziny sztuki.
4. Język i styl: poziom 2. (2 pkt). Styl komunikatywny, niewielkie zaburzenia poprawności językowej.

Za wypowiedź przyznano 16 punktów.

### Zadanie 25. (0–20)

**Temat 1. Płaszczyzna i głębia. Na wybranych przykładach trzech dzieł przedstaw sposoby ujęcia przestrzeni w malarstwie XIX i XX wieku.**

#### Przykładowe wypracowanie

*W XIX i XX wieku widać w malarstwie coraz wyraźniejszą skłonność do dominanty płaszczyzny, której końcowym punktem jest abstrakcja.*

*Przez cały XIX wiek zagadnienie głębi, relacji obiektu z przestrzenią jest tematem niesamowicie istotnym. Bez względu na to, czy ktoś był malarzem romantycznym, akademickim czy też realistycznym, zawsze zwracano uwagę na budowę przestrzeni, pamiętano o perspektywie i światłocieniu. Impresjonizm, który często jest uważany za całkowite odcięcie się od tradycji malarzkiej, jest odcięciem tylko częściowym. Światło i głębia jest jednym z najważniejszych elementów impresjonizmu\*, jednakże budowane zupełnie nowymi środkami malarskimi. Właśnie ta śmiałość i wolność, nowe tematy do malowania, zerwanie z kolorem lokalnym, inspiracja sztuką Japonii, prowadzą do dalszych rewolucyjnych zmian w okresie postimpresjonizmu.*

*Paul Gauguin, jeden z postimpresjonistycznych artystów, w swoich obrazach chce uzyskać odbicie idei, emocji, lecz potrzebuje do tego innych środków niż iluzjonistyczne naśladowanie rzeczywistości. Obraz „Wizja po kazaniu – walka Jakuba z Aniołem” jest pewnego rodzaju manifestem stylu artysty. W tej scenie religijnej Gauguin użył dużych płaszczyzn, mocnego koloru, zrywając z zasadą koloru lokalnego. Dekoracyjność obrazu, czarny kontur wokół postaci, prawie niewidoczny światłocień inspirowane są zapewne japońskim drzeworytem, średniowieczną tradycją witrażu. Nowe, wcześniej nieeksponowane przez artystów, źródła inspiracji zmieniają dotychczasowy wygląd sztuki.*

*Inspiracja sztuką prymitywną, w tym sztuką plemion afrykańskich, jest wyraźnie widoczna w twórczości Pabla Picassa, szczególnie w okresie kubistycznym. W obrazie „Panny z Avignon” dąży on do syntezy w ukazaniu postaci, chce przekazać całą swoją wiedzę o nich. W tym celu geometryzuje, deformuje i upraszcza, aby pokazać postaci kobiet jednocześnie z wielu stron. Poprzez te zabiegi obraz staje się płaski, Picassowi nie zależy na głębi. Skupia się na istocie przedmiotu, zrywa z tradycyjną przestrzenią, budując ją przy pomocy figur geometrycznych.*

*Do całkowitej geometryzacji dochodzi przedstawiciel neoplastycyzmu Piet Mondrian. Neoplastycyzm zakłada całkowitą abstrakcję, ogranicza się jedynie do trzech kolorów podstawowych oraz prostych linii i figur geometrycznych. Płaszczyzna staje się tożsama z płaszczyzną obrazu.*

*O wiele późniejszym przykładem abstrakcji, która nadal była w tym czasie jednym z głównych motywów malarstwa, jest „No. 207” Marka Rothko z 1969 roku. Obraz składa się jedynie z dwóch płaszczyzn – jednej czerwonej, drugiej ciemnogrnatowej, obydwie na czarnym tle. Jednak u Rothko pojęcie „płaszczyzna” w pewnym stopniu może równać się terminowi „głębia”. Stojąc przed obrazem i wpatrując się w kolory, wchodzimy w głębię, pozorna płaskość wciąga nas i nagle znajdujemy się w środku obrazu, poza światem. Rothko pokazuje najbardziej skomplikowane idee poprzez najprostsze znaki.*

*Zmiana w wyglądzie sztuki, zanikanie głębi i dążenie ku abstrakcji nie wynikają z nieumiejętności i ignorancji artystów, ale ze zmiany roli i funkcji sztuki, która potrzebuje nowych środków wyrazu. Jednakże cała historia nie kończy i nie może skończyć się na abstrakcji. W latach 60. XX wieku sztuka zmieni kierunek i częściowo idzie w stronę figuratywności.*

### **Poziom wykonania zadania**

1. Kompozycja i układ treści: poziom 1. (1 pkt). Praca jest zgodna z tematem, ale kompozycja ma zaburzone proporcje i uproszczone wnioskowanie.
  2. Treść: poziom 3. (10 pkt). Dobór artystów i dzieł jest poprawny. W sposób wystarczający i przeprowadzone zostały opisy i analizy dzieł. Materiał faktograficzny – wiedza o epokach, konteksty historyczne i znajomość środowisk artystycznych – nie został jednak przedstawiony w sposób szeroki. Praca zawiera błąd merytoryczny – nie *głębia*, ale zależność koloru od światła jest jednym z najważniejszych elementów impresjonizmu.
  3. Terminologia: poziom 2. (2 pkt). Terminologia jest różnorodna i poprawnie zastosowana.
  4. Język i styl: poziom 2. (2 pkt). Styl wypowiedzi jest komunikatywny, zawiera jedynie niewielkie niezręczności stylistyczne.
- Za wypowiedź przyznano 15 punktów.

**Temat 2. Wykaż rolę Stanów Zjednoczonych jako centrum kulturotwórczego sztuk plastycznych po II wojnie światowej. Przywołaj i omów trzy nurty (kierunki) artystyczne rozwinięte w tym czasie w USA lub twórczość trzech działających tam artystów.**

### **Przykładowe wypracowanie**

*Sytuacja polityczna i gospodarcza w latach międzywojennych, a także podczas II wojny światowej oraz po zapadnięciu „żelaznej kurtyny” sprzyjała przejmowaniu przez Stany Zjednoczone roli centrum sztuki ówczesnego świata. Mieszkający tam artyści mieli warunki dla rozwoju indywidualności. Za oceanem osiedliło się wielu emigrantów, w tym twórców z Europy, którzy poszukiwali nowych możliwości. Kiedy na „starym kontynencie” trwał proces odbudowy, Stany Zjednoczone przodowały pod względem przemysłowym i cywilizacyjnym – również w kulturze światowej.*

Miejscem, które stanowiło Mekkę artystów, stał się Nowy Jork. Tam też w latach 30. z Kalifornii przeniósł się Jackson Pollock – charyzmatyczny malarz, który odegrał znaczącą rolę w kształtowaniu się ekspresjonizmu abstrakcyjnego. Pollock tworzył na olbrzymich płótnach, „rzucając” rozmaite czyste barwy nowatorską metodą drippingu, dzięki której powstawały rytmiczne kompozycje zaliczane do nurtu action painting. Jego dzieła to kompozycje o charakterze horror vacui, całkowicie wypełniające płótno, tworzone bez uprzedniego szkicu. Wnikliwe spojrzenie na jego prace pozwala dostrzec w splątanych kolorach ogrom emocji – od poczucia wyobcowania, przez wewnętrzny chaos po agresję. Płótno staje się więc miejscem wyrazu wewnętrznej eksplozji zachodzącej w duszy artysty.

W Nowym Jorku działał także emigrant z Europy Wschodniej, Mark Rothko, pionier wielkorozmiarowego malarstwa zaliczanego do color field painting. Jego dzieła to charakterystyczne, pełne prostoty kompozycje, złożone z prostokątów i wykonane farbą olejną. Te obrazy to dla niego swoista forma kontemplacji. Przez malarstwo wyraża podstawowe emocje człowieka, ujęte w kontrastowych kolorach. Używa pełnej gamy barwnej – od jasnych, „szczęśliwych” odcieni po ciemną, mroczną tonację, wyrażającą jego poczucie duchowości. Na pozór liryczne formy, przy dłuższym spojrzeniu odkrywają dynamikę, która przedstawia się w poszarpanych i niejednorodnych krawędziach impastowych kształtów. Rothko starał się tworzyć formy uniwersalne, dlatego też rezygnował z tytułów. Był też pierwszym z malarzy, który abstrakcyjne i zarazem mistyczne dzieła stworzył do ozdobienia miejsca użytku publicznego – kaplicy w Hudston w Teksasie.

Założeniom ekspresjonizmu abstrakcyjnego sprzeciwił się Robert Rauschenberg, który od lat 50. tworzył na Manhattanie dzieła w nurcie pop-artu – sztuki wykształconej pod wpływem mediów i reklamy. Największą inspirację dla Rauschenberga stanowiły obiekty codziennego użytku, ponieważ były konwencjonalne i użyteczne dla wszystkich. W zniszczonych rzeczach, przez niektórych uważanych za śmieci, widział piękno. Podobnie jak działający w pierwszej połowie XX w. dadaiści, gloryfikował przedmioty, zmieniał ich zastosowanie i znaczenie. W jednej ze swych najbardziej odważnych prac, „Monogramie”, odmienił rolę obrazu ściennego, kładąc go na podłodze jako podstawę dla wypchanej kozy. Nadał pracy innowacyjny wygląd, dodając starą oponę samochodową. Wykonał scenę złożoną z kontrastowych elementów, przedstawiającą wypas wiejskiego zwierzęcia pomiędzy przedmiotami znalezionymi na ulicach Nowego Jorku. Wykorzystanie przez Rauschenberga wypreparowanych zwierząt jako tworzywa sztuki znajdzie następnie swój oddźwięk w twórczości takich artystów, jak Damien Hirst czy Katarzyna Kozyra.

Rauschenberg tworzył też prace inspirowane ówczesną polityką i wpływem telewizji. Układał kompozycje przy użyciu obiektów, takich jak fotografie i wycinki z gazet. W odróżnieniu od założeń abstrakcjonizmu ekspresyjnego, przedmioty wykorzystywane w jego dziełach nie miały definiować wewnętrznych doznań. Stanowiły wizualny komentarz do kultury mediów, która coraz bardziej ogarniała Stany Zjednoczone. Życie statystycznych Amerykanów obrazowali też inni przedstawiciele pop-artu, między innymi grafik i twórca dzieł w estetyce komiksów, Roy Lichtenstein. Andy Warhol z kolei, przedstawiając ikony popkultury, ukazywał to, co wzbudzało zainteresowanie przeciętnego człowieka.

Moim zdaniem Stany Zjednoczone stwarzały artystom lepsze warunki stosowania różnorodnych technik artystycznych i niezależnej interpretacji rzeczywistości niż powojenna Europa. Nic dziwnego, że stały się „Eldorado” dla wybitnych jednostek. Także obecność marszandów, wystaw, rynek zbytu i wpływ mediów spowodowały wyodrębnienie się lub dalszy rozwój różnorodnych kierunków – od wspomnianych: ekspresjonizmu i pop-artu, przez land art po hiperrealizm. Okres po II wojnie światowej stanowił zatem tylko początek „wielkiego warsztatu” w Stanach Zjednoczonych, które aż do dziś pełnią dominującą rolę w kształtowaniu światowej sztuki.



### **Poziom wykonania zadania**

1. Kompozycja i układ treści: poziom 3. (3 pkt). Praca zgodna z tematem. Jej kompozycja jest właściwa i proporcjonalna, wnioski słuszne.
2. Treść: poziom 4. (13 pkt). Poprawny dobór artystów, w sposób wystarczający omówiono cechy ich twórczości. Zaprezentowano bogaty materiał faktograficzny, potwierdzający znajomość epoki, środowiska i przywołanych twórców oraz umiejętność osadzania zjawisk artystycznych w czasie. Właściwie wykorzystano kontekst historyczny.
3. Terminologia: poziom 2. (2 pkt). Zaletą pracy jest bogata terminologia obejmująca nazwy kierunków i technik artystycznych.
4. Język i styl: poziom 2. (2 pkt). Żywy, komunikatywny styl wypowiedzi.  
Za wypowiedź przyznano 20 punktów.



## Opinia Konferencji Rektorów Akademickich Szkół Polskich o informatorach maturalnych od 2015 roku

Konferencja Rektorów Akademickich Szkół Polskich z wielką satysfakcją odnotowuje konsekwentne dążenie systemu oświaty do poprawy jakości wykształcenia absolwentów szkół średnich. Konferencja z uwagą obserwuje kolejne działania Ministerstwa Edukacji Narodowej w tym zakresie, zdając sobie sprawę, że od skuteczności tych działań w dużym stopniu zależą także efekty kształcenia osiągnięte w systemie szkolnictwa wyższego. W szczególności dotyczy to kwestii właściwego przygotowania młodzieży do studiów realizowanych z uwzględnieniem nowych form prowadzenia procesu kształcenia.

Podobnie jak w przeszłości, Konferencja konsekwentnie wspiera wszystkie działania zmierzające do tego, by na uczelnie trafiali coraz lepiej przygotowani kandydaci na studia. Temu celowi służyła w szczególności pozytywna opinia Komisji Edukacji KRASP z 2008 roku w sprawie nowej podstawy programowej oraz uchwała Zgromadzenia Plenarnego KRASP z dn. 6 maja 2011 r. w sprawie nowych zasad egzaminu maturalnego.

Z satysfakcją dostrzegamy, że ważne zmiany w egzaminie maturalnym, postulowane w cytowanej wyżej uchwale zostały praktycznie wdrożone przez MEN poprzez zmianę odpowiednich rozporządzeń.

Przedłożone do zaopiniowania informatory o egzaminach maturalnych opisują formę poszczególnych egzaminów maturalnych, przeprowadzanych na podstawie wymagań określonych w nowej podstawie programowej, a także ilustrują te wymagania wieloma przykładowymi zadaniami egzaminacyjnymi.

Po zapoznaniu się z przedłożonymi materiałami, KRASP z satysfakcją odnotowuje:

### **w zakresie języka polskiego:**

- wzmocnienie roli umiejętności komunikacyjnych poprzez odejście od prezentacji na egzaminie ustnym i zastąpienie jej egzaminem ustnym, na którym zdający będzie musiał ad hoc przygotować samodzielną wypowiedź argumentacyjną,
- rezygnację z klucza w ocenianiu wypowiedzi pisemnych,
- zwiększenie roli tekstów teoretycznoliterackich i historycznoliterackich na maturze rozszerzonej;

### **w zakresie historii:**

- kompleksowe sprawdzanie umiejętności z zakresu chronologii historycznej, analizy i interpretacji historycznej oraz tworzenia narracji historycznej za pomocą rozbudowanej wypowiedzi pisemnej na jeden z zaproponowanych tematów, łącznie pokrywających wszystkie epoki oraz obszary historii;

### **w zakresie wiedzy o społeczeństwie:**

- położenie silniejszego akcentu na sprawdzanie umiejętności złożonych (interpretowanie informacji, dostrzeganie związków przyczynowo-skutkowych) w oparciu o poszerzony zasób materiałów źródłowych: teksty (prawne, naukowe, publicystyczne), materiały statystyczne, mapy, rysunki itp.

**w zakresie matematyki:**

- istotne zwiększenie wymagań na poziomie rozszerzonym poprzez włączenie zadań z rachunku różniczkowego i pojęć zaawansowanej matematyki,
- istotne poszerzenie wymagań z zakresu kombinatoryki oraz teorii prawdopodobieństwa;

**w zakresie biologii oraz chemii:**

- zwiększenie znaczenia umiejętności wyjaśniania procesów i zjawisk biologicznych i chemicznych,
- mierzenie umiejętności analizy eksperymentu – sposobu jego planowania, przeprowadzania, stawianych hipotez i wniosków formułowanych na podstawie dołączonych wyników;

**w zakresie fizyki:**

- zwiększenie znaczenia rozumienia istoty zjawisk oraz tworzenie formuł matematycznych łączących kilka zjawisk,
- mierzenie umiejętności planowania i opisu wykonania prostych doświadczeń, a także umiejętności analizy wyników wraz z uwzględnieniem niepewności pomiarowych;

**w zakresie geografii:**

- uwzględnienie interdyscyplinarności tej nauki poprzez sprawdzanie umiejętności integrowania wiedzy z nauk przyrodniczych do analizy zjawisk i procesów zachodzących w środowisku geograficznym,
- znaczne wzbogacenie zasobu materiałów źródłowych (mapy, wykresy, tabele statystyczne, teksty źródłowe, barwne zdjęcia, w tym lotnicze i satelitarne), także w postaci barwnej.

Konferencja Rektorów Akademickich Szkół Polskich z zadowoleniem przyjmuje też informację o wprowadzeniu na świadectwach maturalnych od 2015 roku dodatkowej formy przedstawiania wyniku uzyskanego przez zdającego w postaci jego pozycji na skali centylowej, tj. określenie, jaki odsetek zdających uzyskał taki sam lub słabszy wynik od posiadacza świadectwa. Wprowadzenie tej dodatkowej skali uwolni szkoły wyższe od dotychczasowego dylematu odnoszenia do siebie surowych wyników kandydatów na studia rekrutowanych na podstawie wyników egzaminów maturalnych o istotnie różnym poziomie trudności – rekrutacja stanie się prostsza i bardziej obiektywna.

Reasumując, w opinii Konferencji Rektorów Akademickich Szkół Polskich zaprezentowana w przedłożonych informatorach forma matury istotnie przyczyni się do tego, że młodzież przekraczająca progi uczelni będzie lepiej przygotowana do podjęcia studiów wyższych.

5 lipca 2013 r.

Przewodniczący KRASP

*prof. zw. dr hab. Wiesław Banyś*