



SPRAWOZDANIE
Z EGZAMINU POTWIERDZAJĄCEGO
KWALIFIKACJE ZAWODOWE
W SESJI ZIMOWEJ 2013 ROKU
W WOJEWÓDZTWIE PODLASKIM
I WARMIŃSKO-MAZURSKIM



Okręgowa Komisja Egzaminacyjna w Łomży
18-400 Łomża, ul. Nowa 2, tel. fax (86) 216-44-95,
(86) 473-71-20, (86) 473-71-21, (86) 473-71-22,
www.oke.lomza.pl e-mail: sekretariat@oke.lomza.pl

SPRAWOZDANIE

z egzaminu potwierdzającego kwalifikacje zawodowe
przeprowadzonego w sesji zimowej 2013 roku
w województwie podlaskim i warmińsko-mazurskim

AUTOR SPRAWOZDANIA
DR AGNIESZKA BARBARA MUZYK

OPRACOWANIE STATYSTYCZNE
KRZYSZTOF NAJDA

DANE STATYSTYCZNE
DAWID MODZELEWSKI

OPRACOWANIE TECHNICZNE
DR AGNIESZKA BARBARA MUZYK

SPIS TREŚCI

1. EGZAMIN POTWIERDZAJĄCY KWALIFIKACJE ZAWODOWE – ZAŁOŻENIA OGÓLNE	4
2. ORGANIZACJA I PRZEBIEG EGZAMINU POTWIERDZAJĄCEGO KWALIFIKACJE ZAWODOWE	5
2.1. ZGŁASZANIE ZDAJĄCYCH DO EGZAMINU	5
2.2. PRZYGOTOWANIA DO PRZEPROWADZENIA EGZAMINU POTWIERDZAJĄCEGO KWALIFIKACJE ZAWODOWE	6
2.3. DYSTRYBUCJA I ODBIÓR MATERIAŁÓW EGZAMINACYJNYCH	6
2.4. PRZEBIEG EGZAMINU POTWIERDZAJĄCEGO KWALIFIKACJE ZAWODOWE	7
2.5. OBSERWOWANIE, SPRAWDZANIE I OCENIANIE PRAC ZDAJĄCYCH ETAP PRAKTYCZNY	8
3. OPIS POPULACJI ZDAJĄCYCH EGZAMIN POTWIERDZAJĄCY KWALIFIKACJE ZAWODOWE W SESJI ZIMOWEJ 2013 ROKU	9
4. WYNIKI EGZAMINU POTWIERDZAJĄCEGO KWALIFIKACJE ZAWODOWE PRZEPROWADZONEGO W SESJI ZIMOWEJ 2013 ROKU	11
4.1. WYNIKI EGZAMINU POTWIERDZAJĄCEGO KWALIFIKACJE ZAWODOWE NA POZIOMIE ZASADNICZEJ SZKOŁY ZAWODOWEJ.....	11
4.2. WYNIKI EGZAMINU POTWIERDZAJĄCEGO KWALIFIKACJE ZAWODOWE NA POZIOMIE TECHNIKUM	13
5. WYNIKI EGZAMINU POTWIERDZAJĄCEGO KWALIFIKACJE ZAWODOWE W ZAWODZIE TECHNIK BEZPIECZEŃSTWA I HIGIENY PRACY 315[01]	21
5.1. WYNIKI ETAPU PISEMNEGO	21
5.2. WYNIKI ETAPU PRAKTYCZNEGO	26

1. EGZAMIN POTWIERDZAJĄCY KWALIFIKACJE ZAWODOWE – ZAŁOŻENIA OGÓLNE

Egzamin potwierdzający kwalifikacje zawodowe jest formą oceny poziomu opanowania wiadomości i umiejętności z zakresu wybranego zawodu, ustalonych w standardach wymagań egzaminacyjnych. W sesji zimowej 2013 roku odbył się egzamin dla absolwentów szkół, w których zajęcia dydaktyczno-wychowawcze kończą się w styczniu, czyli dla absolwentów 2 i 3-letnich zasadniczych szkół zawodowych, dla absolwentów techników i techników uzupełniających oraz policealnych szkół zawodowych.

Zasady i tryb przeprowadzania egzaminu potwierdzającego kwalifikacje zawodowe regulują:

- Ustawa z dnia 7 września 1991 r. o systemie oświaty (Dz.U. z 2004 r. Nr 256, poz. 2572 z późniejszymi zmianami);
- Rozporządzenie Ministra Edukacji Narodowej z dnia 30 kwietnia 2007 r. w sprawie warunków i sposobu oceniania, klasyfikowania i promowania uczniów i słuchaczy oraz przeprowadzania sprawdzianów i egzaminów w szkołach publicznych (Dz.U. z 2007 r. Nr 83, poz. 562 z późniejszymi zmianami);
- Rozporządzenie Ministra Edukacji Narodowej z dnia 26 czerwca 2007 r. w sprawie kwalifikacji zawodów szkolnictwa zawodowego (Dz.U. z 2007 r. Nr 124, poz. 860 z późniejszymi zmianami);
- Rozporządzenie Ministra Edukacji Narodowej z dnia 10 marca 2010 r. w sprawie standardów wymagań będących podstawą przeprowadzania egzaminu potwierdzającego kwalifikacje zawodowe (Dz.U. z 2010 r. Nr 103, poz. 652);
- Rozporządzenie RM z 28 maja 1996 r. w sprawie przygotowania zawodowego młodocianych i ich wynagradzania (Dz.U. z 1996 r. Nr 60, poz. 278 z późniejszymi zmianami).

Absolwenci szkół, którzy przystąpili do egzaminu zawodowego i zdali go, otrzymali z datą 28. 02. 2013 r. dyplomy potwierdzające kwalifikacje zawodowe w wybranym zawodzie.

Wynik etapu pisemnego i praktycznego egzaminu zawodowego był ustalony po elektronicznym odczytaniu wypełnionej karty odpowiedzi z etapu pisemnego i karty obserwacji lub karty oceny z etapu praktycznego.

Absolwent zdał egzamin zawodowy, jeżeli uzyskał:

- 1) z części pierwszej etapu pisemnego – co najmniej 50% i z części drugiej – co najmniej 30% punktów możliwych do uzyskania

oraz

- 2) z etapu praktycznego – co najmniej 75% punktów możliwych do uzyskania.

Egzamin potwierdzający kwalifikacje zawodowe odbył się w terminach:

etap pisemny – 15 stycznia 2013 roku dla absolwentów wszystkich typów szkół prowadzących kształcenie zawodowe;

etap praktyczny – od 16 do 17 stycznia 2013 r. – dla absolwentów techników, techników uzupełniających i szkół policealnych kształcących w tych samych zawodach, w których kształcą technika;

- od 22 stycznia do 8 lutego 2013 r. – dla absolwentów zasadniczych szkół zawodowych i szkół policealnych kształcących w tych samych zawodach, w których kształcą zasadnicze szkoły zawodowe.

Do egzaminu przystąpili absolwenci, którzy zdawali egzamin zawodowy po raz pierwszy, jak i absolwenci z lat ubiegłych, którzy nie zaliczyli w ubiegłych latach któregoś z etapów egzaminu.

2. ORGANIZACJA I PRZEBIEG EGZAMINU POTWIERDZAJĄCEGO KWALIFIKACJE ZAWODOWE

Za przeprowadzenie egzaminu zawodowego w szkołach na terenie województwa podlaskiego i warmińsko-mazurskiego odpowiedzialna była Okręgowa Komisja Egzaminacyjna w Łomży. Za organizację i przebieg etapu pisemnego w szkole odpowiadał przewodniczący szkolnego zespołu nadzorującego, którym najczęściej był dyrektor szkoły. Na terenie działania OKE w Łomży egzamin pisemny odbył się w 29 ośrodkach w województwie podlaskim i w 30 ośrodkach w województwie warmińsko-mazurskim.

Organizacją i przebiegiem etapu praktycznego na poziomie szkoły zasadniczej zajmował się kierownik ośrodka egzaminacyjnego, który do przeprowadzenia etapu praktycznego w ośrodku powoływał zespoły egzaminacyjne. Wszystkie ośrodki egzaminacyjne (4) miały aktualne upoważnienia Dyrektora Okręgowej Komisji Egzaminacyjnej w Łomży do zorganizowania egzaminu potwierdzającego kwalifikacje zawodowe dla absolwentów zasadniczych szkół zawodowych oraz szkół policealnych kształcących w tych samych zawodach.

Za organizację i przebieg etapu praktycznego na poziomie technikum odpowiadał kierownik ośrodka egzaminacyjnego, którym najczęściej był dyrektor szkoły. Na terenie działania OKE w Łomży egzamin praktyczny na poziomie technikum odbył się w 29 ośrodkach w województwie podlaskim i w 28 ośrodkach w województwie warmińsko-mazurskim. Do przeprowadzenia etapu praktycznego w ośrodku kierownik powołał zespoły nadzorujące etap praktyczny. Wszystkie ośrodki egzaminacyjne, które przeprowadzały egzamin w zawodach, w których czas trwania wykonania zadania egzaminacyjnego wynosił 240 minut, miały aktualne upoważnienia Dyrektora Okręgowej Komisji Egzaminacyjnej w Łomży do zorganizowania egzaminu potwierdzającego kwalifikacje zawodowe.

2.1. ZGŁASZANIE ZDAJĄCYCH DO EGZAMINU

Wszystkie osoby, które zamierzały przystąpić do egzaminu zawodowego, składały pisemną deklarację dotyczącą przystąpienia do egzaminu w danym zawodzie.

Uczniowie (słuchacze), którzy planowali przystąpić do egzaminu potwierdzającego kwalifikacje zawodowe, swoje deklaracje składali dyrektorowi szkoły nie później niż do dnia 20 września 2012 roku. Dyrektorzy szkół, zgodnie z § 115. ust. 5. rozporządzenia Ministra Edukacji Narodowej w *sprawie warunków i sposobu oceniania, klasyfikowania i promowania uczniów i słuchaczy oraz przeprowadzania sprawdzianów i egzaminów w szkołach publicznych*, sporządzali informację obejmującą dane zawarte w przyjętych deklaracjach przesyłali ją do OKE w Łomży, w formie elektronicznej, w terminie do 30 września 2012 roku.

2.2. PRZYGOTOWANIA DO PRZEPROWADZENIA EGZAMINU POTWIERDZAJĄCEGO KWALIFIKACJE ZAWODOWE

W styczniu 2013 roku, zgodnie z harmonogramem zamieszczonym w serwisie ISA, przeprowadzono 3 szkolenia (w Białymstoku, Ostródzie i Ełku) dla przewodniczących szkolnych zespołów nadzorujących i ich zastępców oraz dla kierowników ośrodków egzaminacyjnych i ich zastępców, dotyczące przygotowania i przeprowadzenia egzaminu potwierdzającego kwalifikacje zawodowe. W czasie szkoleń szczególną uwagę zwrócono na przestrzeganie obowiązujących procedur w zakresie:

- powoływania i pracy zespołów nadzorujących, zespołów egzaminacyjnych oraz zespołów nadzorujących etap praktyczny,
- organizacji części praktycznej egzaminu w szkołach zasadniczych oraz w technikach, w których występuje element wykonawczy, ze szczególnym uwzględnieniem zawodu technik geodeta (element wykonawczy na stanowisku egzaminacyjnym wystąpił po raz pierwszy),
- dostosowania warunków i formy egzaminu do indywidualnych potrzeb zdających,
- odbierania i przechowywania przesyłek zawierających materiały egzaminacyjne,
- drukowania dokumentacji z wykonania prac w zależności od zawodu,
- zapewnienia samodzielności pracy zdających,
- zasad kodowania i pakowania prac zdających, ze szczególnym uwzględnieniem prac egzaminacyjnych w zawodach, w których zdający piszą fragment pracy w języku obcym,
- sporządzania i przekazywania do OKE dokumentacji egzaminacyjnej,
- redystrybucji materiałów egzaminacyjnych.

Podczas szkolenia przewodniczącym szkolnych zespołów nadzorujących i kierownikom ośrodków przekazano:

- informator do egzaminu potwierdzającego kwalifikacje zawodowe,
- naklejki z kodami kreskowymi i numerami PESEL zdających,
- naklejki z kodem ośrodka,
- umowy i rachunki dla asystentów technicznych w wyznaczonych zawodach,
- umowy dla kierowników ośrodków egzaminacyjnych,
- harmonogramy zadań egzaminu praktycznego w szkole zasadniczej,
- preliminarze kosztów przeprowadzenia egzaminu praktycznego w szkole zasadniczej.

2.3. DYSTRYBUCJA I ODBIÓR MATERIAŁÓW EGZAMINACYJNYCH

Za dostarczenie materiałów egzaminacyjnych do przeprowadzenia egzaminu potwierdzającego kwalifikacje zawodowe (zarówno w etapie pisemnym jak i praktycznym) odpowiadała Centralna Komisja Egzaminacyjna. Przekazywanie materiałów odbywało się, zgodnie z harmonogramem ogłoszonym przez Dyrektora CKE, bezpośrednio do ośrodków egzaminacyjnych. Nie odnotowano naruszenia przesyłek.

Za odbiór prac zdających i dokumentacji egzaminacyjnej odpowiedzialna była Okręgowa Komisja Egzaminacyjna w Łomży.

Materiały egzaminacyjne po etapie pisemnym oraz etapie praktycznym przez pierwsze trzy dni trwania egzaminu z 3 ośrodków odbierali kurierzy. Materiały z pozostałych dni przesłane zostały bezpośrednio z ośrodków do OKE w Łomży.

Prace zdających po etapie praktycznym egzaminu dla absolwentów techników i szkół policealnych z 20 zawodów (324 prace) przesłane zostały do krajowych ośrodków sprawdzania, które były nadzorowane przez inne komisje okręgowe.

Do krajowego ośrodka sprawdzania w Łomży przekazano 816 prac zdających z terenu działania OKE w Łomży oraz nadesłane prace egzaminacyjne z 5 zawodów (366 prac)

z całego kraju. Po zakończeniu sprawdzania prac materiały egzaminacyjne odesłano do właściwych okręgowych komisji egzaminacyjnych.

Materiały egzaminacyjne po etapie praktycznym egzaminu dla absolwentów zasadniczych szkół zawodowych z 3 ośrodków egzaminacyjnych (69 osób) dostarczone zostały bezpośrednio do OKE w Łomży.

Odbiór materiałów egzaminacyjnych przebiegał bez zakłóceń, zgodnie z przyjętym harmonogramem.

2.4. PRZEBIEG EGZAMINU POTWIERDZAJĄCEGO KWALIFIKACJE ZAWODOWE

Nad prawidłowym przebiegiem etapu pisemnego egzaminu w każdej sali egzaminacyjnej czuwały zespoły nadzorujące. Liczba członków zespołu nadzorującego zależała od liczby zdających/przystępujących do egzaminu w sali egzaminacyjnej, przy zachowaniu zasady, że co najmniej jeden z członków tego zespołu był zatrudniony w innej szkole lub placówce niż zdający przystępujący do egzaminu w tej szkole. W skład zespołu nie mogli wchodzić nauczyciele zajęć edukacyjnych objętych egzaminem zawodowym oraz wychowawcy zdających.

Etap praktyczny egzaminu zawodowego dla absolwentów zasadniczych szkół zawodowych i szkół policealnych kształcących w tych samych zawodach, w których kształcą zasadnicze szkoły zawodowe, przeprowadziły zespoły egzaminacyjne. W skład zespołu wchodziło trzech egzaminatorów wpisanych do ewidencji egzaminatorów, powołanych przez kierownika ośrodka egzaminacyjnego, spośród egzaminatorów uwzględnionych na liście przekazanej przez dyrektora komisji okręgowej. W skład zespołu nie mogli wchodzić egzaminatorzy będący nauczycielami i instruktorami praktycznej nauki zawodu, którzy prowadzili zajęcia ze zdającymi w ostatnim roku nauki.

Etap praktyczny egzaminu zawodowego dla absolwentów techników i szkół policealnych prowadzących kształcenie w zawodach na poziomie technikum przeprowadziły zespoły nadzorujące etap praktyczny powołane przez kierownika ośrodka egzaminacyjnego. Skład zespołu nadzorującego zależał od modelu zadania praktycznego w danym zawodzie. W zawodach, w których absolwenci wykonywali zadanie egzaminacyjne obejmujące opracowanie projektu realizacji określonych prac, w skład zespołu nadzorującego wchodził: nauczyciel zajęć edukacyjnych z zakresu kształcenia zawodowego – jako przewodniczący oraz co najmniej dwóch nauczycieli – jako członkowie. W zawodach, w których absolwenci wykonywali zadanie egzaminacyjne obejmujące opracowanie projektu realizacji określonych prac i wykonanie określonej pracy na stanowisku egzaminacyjnym, wchodził: nauczyciel zajęć edukacyjnych z zakresu kształcenia zawodowego w zawodzie objętym egzaminem – jako przewodniczący oraz co najmniej dwóch nauczycieli – jako członkowie. Liczba członków zespołu zależała od liczby zdających w jednej sali. Spośród osób wchodzących w skład zespołu co najmniej jedna osoba była zatrudniona w innej szkole/placówce. W skład zespołu nie mogli wchodzić nauczyciele zajęć edukacyjnych z zakresu kształcenia zawodowego, którzy prowadzili zajęcia ze zdającymi w ostatnim roku nauki.

Przebieg egzaminu zawodowego poddano obserwacji.

Egzamin zawodowy w sesji zimowej 2013 roku przebiegł bez większych zakłóceń, na terenie działania OKE w Łomży nie było przypadku unieważnienia egzaminu lub etapu egzaminu.

2.5. OBSERWOWANIE, SPRAWDZANIE I OCENIANIE PRAC ZDAJĄCYCH ETAP PRAKTYCZNY

Zadania egzaminacyjne na poziomie zasadniczej szkoły zawodowej wykonywane były na przygotowanych i wyposażonych stanowiskach egzaminacyjnych. Wykonywanie zadania przez zdających obserwowało i oceniało 12 egzaminatorów, wpisanych do ewidencji egzaminatorów Okręgowej Komisji Egzaminacyjnej w Łomży. Spośród egzaminatorów 4 osoby pełniły funkcję przewodniczącego zespołu egzaminacyjnego. Egzaminatorzy pracowali w trzyosobowych zespołach powołanych w 3 ośrodkach egzaminacyjnych.

Prace egzaminacyjne wykonane przez zdających na poziomie technikum sprawdzali i oceniali egzaminatorzy wpisani do ewidencji egzaminatorów w zakresie przeprowadzania egzaminu potwierdzającego kwalifikacje zawodowe, powołani przez dyrektora OKE w Łomży. Wszyscy egzaminatorzy przed rozpoczęciem sprawdzania odbyli szkolenie dotyczące stosowania schematu oceniania prac egzaminacyjnych.

Podczas sprawdzania prac egzaminatorzy stosowali kryteria oceniania wykonania zadań egzaminacyjnych, opracowane przez Centralną Komisję Egzaminacyjną dla wybranego zawodu. Po sprawdzeniu prac egzaminatorzy wypełnili karty oceny, wpisując liczbę punktów uzyskanych przez zdającego za wykonanie zadania egzaminacyjnego.

Sprawdzanie i ocenianie prac odbywało się zgodnie z obowiązującymi procedurami. Do sprawdzenia i ocenienia wszystkich prac egzaminacyjnych w ośrodku sprawdzania w Łomży zostało powołanych 6 zespołów egzaminatorów (15 egzaminatorów). Pracą każdego zespołu egzaminatorów kierował przewodniczący zespołu.

W OKE w Łomży sprawdzono prace z zawodów: technik bezpieczeństwa i higieny pracy, technik usług fryzjerskich, technik cyfrowych procesów graficznych, asystent osoby niepełnosprawnej, opiekun w domu pomocy społecznej, opiekunka środowiskowa, terapeuta zajęciowy.

Prace przystępujących do egzaminu potwierdzającego kwalifikacje zawodowe, przeprowadzanego przez OKE w Łomży, z pozostałych zawodów zostały sprawdzone i ocenione w powołanych ośrodkach krajowych:

- OKE w Gdańsku zorganizowała sprawdzanie prac zdających z zawodów: opiekunka dziecięca, technik dentystyczny;
- OKE w Jaworznie – technik logistyki, technik organizacji reklamy, asystentka stomatologiczna;
- OKE w Krakowie – asystent osoby niepełnosprawnej, technik budownictwa, technik architektury krajobrazu;
- OKE w Łodzi – technik hotelarstwa, technik obsługi turystycznej, technik administracji;
- OKE w Poznaniu – technik usług kosmetycznych, technik farmaceutyczny;
- OKE w Warszawie – technik rachunkowości, technik prac biurowych;
- OKE we Wrocławiu – ratownik medyczny, fototechnik, masażysta, technik rolnik.

3. OPIS POPULACJI ZDAJĄCYCH EGZAMIN POTWIERDZAJĄCY KWALIFIKACJE ZAWODOWE W SESJI ZIMOWEJ 2013 ROKU

W roku szkolnym 2012/2013 na terenie działania OKE w Łomży do egzaminu potwierdzającego kwalifikacje zawodowe w sesji zimowej przystąpiło¹ 1 215 osób z 69 szkół. Egzamin został przeprowadzony w 30 zawodach, w tym w 4 zawodach na poziomie robotniczym i 26 zawodach na poziomie technikum. Ponad 60% wśród zdających stanowiły kobiety.

Szczegółowe informacje dotyczące zdających egzamin potwierdzający kwalifikacje zawodowe w sesji zimowej 2013 roku przedstawiają tabele 3.1.-3.6.

Tabela 3.1. Liczba zdających² egzamin potwierdzający kwalifikacje zawodowe w sesji zimowej 2013 r.

Typ szkoły	Liczba zdających	
	woj. podlaskie	woj. warmińsko - -mazurskie
Zasadnicze szkoły zawodowe i szkoły policealne	-	59
Technika, technika uzupełniające i szkoły policealne	661	495

Tabela 3.2. Liczba zdających egzamin potwierdzający kwalifikacje zawodowe z uwzględnieniem sposobu kształcenia zawodowego

Typ szkoły	Absolwenci szkół		Pracownicy młodociani	
	woj. podlaskie	woj. warmińsko- -mazurskie	woj. podlaskie	woj. warmińsko- -mazurskie
Zasadnicze szkoły zawodowe i szkoły policealne	-	49	-	10

Tabela 3.3. Liczba zdających egzamin potwierdzający kwalifikacje zawodowe z uwzględnieniem płci

Typ szkoły	Kobiety		Mężczyźni	
	woj. podlaskie	woj. warmińsko- -mazurskie	woj. podlaskie	woj. warmińsko- -mazurskie
Zasadnicze szkoły zawodowe i szkoły policealne	-	23	-	36
Technika, technika uzupełniające i szkoły policealne	403	333	258	162

¹ Przynajmniej do jednego z etapów – pisemnego lub praktycznego

² Jako liczbę zdających przyjęto liczbę absolwentów, którzy przystąpili przynajmniej do jednego z etapów egzaminu – pisemnego lub praktycznego

Tabela 3.4. Zestawienie liczby zdających z uwzględnieniem typu szkoły i jej lokalizacji

Typ szkoły	Liczba zdających							
	wieś		miasto do 20 tys. mieszkańców		miasto od 20 do 100 tys. mieszkańców		miasto powyżej 100 tys. mieszkańców	
	woj. podlaskie	woj. warmińsko-mazurskie	woj. podlaskie	woj. warmińsko-mazurskie	woj. podlaskie	woj. warmińsko-mazurskie	woj. podlaskie	woj. warmińsko-mazurskie
Zasadnicze szkoły zawodowe i szkoły policealne	-	-	-	-	-	20	-	39
Technika, technika uzupełniające i szkoły policealne	-	22	13	75	155	96	493	302
Razem	-	22	13	75	155	116	493	341

Tabela 3.5. Liczba szkół, które zgłosiły absolwentów na egzamin potwierdzający kwalifikacje zawodowe – sesja zimowa 2013 r.

Typ szkoły	Liczba szkół	
	woj. podlaskie	woj. warmińsko-mazurskie
Zasadnicze szkoły zawodowe i szkoły policealne	-	3
Technika, technika uzupełniające i szkoły policealne	30	36

Tabela 3.6. Liczba zawodów, z których był przeprowadzany egzamin potwierdzający kwalifikacje zawodowe – sesja zimowa 2013 r.

Absolwenci	Liczba zawodów	
	woj. podlaskie	woj. warmińsko-mazurskie
zasadniczych szkół zawodowych i szkół policealnych	-	4
techników, techników uzupełniających i szkół policealnych	20	14

4. WYNIKI EGZAMINU POTWIERDZAJĄCEGO KWALIFIKACJE ZAWODOWE PRZEPROWADZONEGO W SESJI ZIMOWEJ 2013 ROKU

Na 1 215 osób, które przystąpiły do egzaminu zawodowego w sesji zimowej 2013 r. – 827 zdających otrzymało dyplom potwierdzający kwalifikacje zawodowe. Znaczne różnice, zarówno w liczbie przystępujących jak i w zdawalności, występują w zależności od lokalizacji oraz typu szkoły zawodowej.

Tabela 4.1. Zdawalność egzaminu potwierdzającego kwalifikacje zawodowe

Typ szkoły	Absolwenci, którzy				Zdawalność (liczba zdających, którzy otrzymali dyplom)	
	przystąpili przynajmniej do jednego z etapów egzaminu zawodowego		przystąpili do obu etapów egzaminu zawodowego (pisemnego i praktycznego)			
	woj. podlaskie	woj. warmińsko-mazurskie	woj. podlaskie	woj. warmińsko-mazurskie	woj. podlaskie	woj. warmińsko-mazurskie
Zasadnicze szkoły zawodowe i szkoły policealne	-	59	-	53	-	98,1% (52)
Technika, technika uzupełniająca i szkoły policealne	661	495	585	444	71,6% (419)	80,2% (356)

4.1. WYNIKI EGZAMINU POTWIERDZAJĄCEGO KWALIFIKACJE ZAWODOWE NA POZIOMIE ZASADNICZEJ SZKOŁY ZAWODOWEJ

Szczegółowe informacje dotyczące liczby absolwentów zasadniczych szkół zawodowych z województwa podlaskiego i warmińsko-mazurskiego, którzy przystąpili do obu etapów egzaminu potwierdzającego kwalifikacje zawodowe i otrzymali dyplom, przedstawiają tabele 4.2.-4.5. oraz wykresy 4.1.-4.2. Nie zamieszczono na wykresach zdawalności egzaminu potwierdzającego kwalifikacje zawodowe w województwie podlaskim wśród absolwentów zasadniczych szkół zawodowych i szkół policealnych, ponieważ do egzaminu nikt nie przystąpił.

Analizując zdawalność w poszczególnych zawodach, należy zwrócić uwagę na liczbę absolwentów przystępujących do egzaminu potwierdzającego kwalifikacje zawodowe, oznaczoną znakiem

Wykres 4.1. Zdawalność (%) egzaminu potwierdzającego kwalifikacje zawodowe w powiatach województwa warmińsko-mazurskiego – absolwenci zasadniczych szkół zawodowych i szkół policealnych

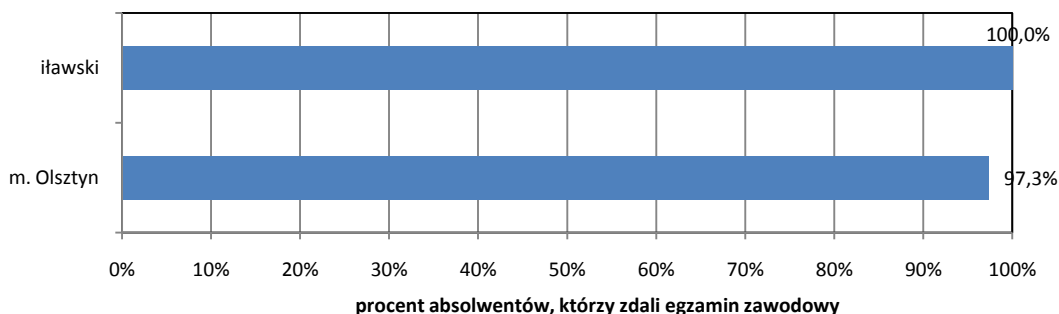


Tabela 4.2. Zdawalność egzaminu potwierdzającego kwalifikacje zawodowe – absolwenci zasadniczych szkół zawodowych i szkół policealnych – województwo warmińsko-mazurskie

Kod zawodu	Zawód	Absolwenci, którzy								
		przystąpili do etapu pisemnego	zaliczyli etap pisemny		przystąpili do etapu praktycznego	zaliczyli etap praktyczny		przystąpili do obu etapów egzaminu zawodowego	otrzymali dyplom	
			liczba	procent		liczba	procent		liczba	procent
513[02]	Opiekun medyczny	27	27	100,0	29	28	96,6	27	27	100,0
522[01]	Sprzedawca	10	9	90,0	10	10	100,0	10	9	90,0
722[03]	Ślusarz	11	11	100,0	9	8	88,9	8	8	100,0
742[01]	Stolarz	8	8	100,0	8	8	100,0	8	8	100,0
Razem		56	55	98,2	56	54	96,4	53	52	98,1

Wykres 4.2. Zdawalność (%) egzaminu potwierdzającego kwalifikacje zawodowe w poszczególnych zawodach – absolwenci zasadniczych szkół zawodowych i szkół policealnych – województwo warmińsko-mazurskie

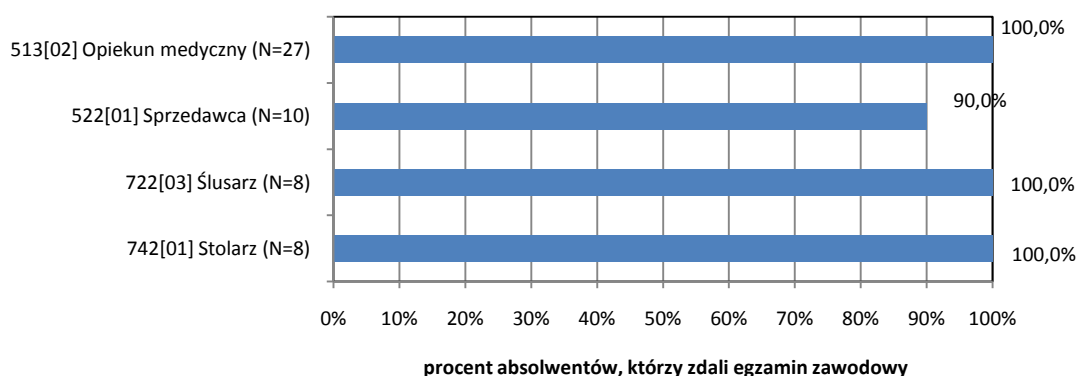


Tabela 4.3. Zdawalność egzaminu potwierdzającego kwalifikacje zawodowe w poszczególnych powiatach z podziałem na zawody – absolwenci zasadniczych szkół zawodowych i szkół policealnych – województwo warmińsko-mazurskie

Powiat	Kod zawodu	Zawód	Absolwenci, którzy		
			przystąpili do obu etapów egzaminu zawodowego	otrzymali dyplom	
				liczba	procent
iławski	722[03]	Ślusarz	8	8	100,0
	742[01]	Stolarz	8	8	100,0
m. Olsztyn	513[02]	Opiekun medyczny	27	27	100,0
	522[01]	Sprzedawca	10	9	90,0
Razem			53	52	98,1

4.2. WYNIKI EGZAMINU POTWIERDZAJĄCEGO KWALIFIKACJE ZAWODOWE NA POZIOMIE TECHNIKUM

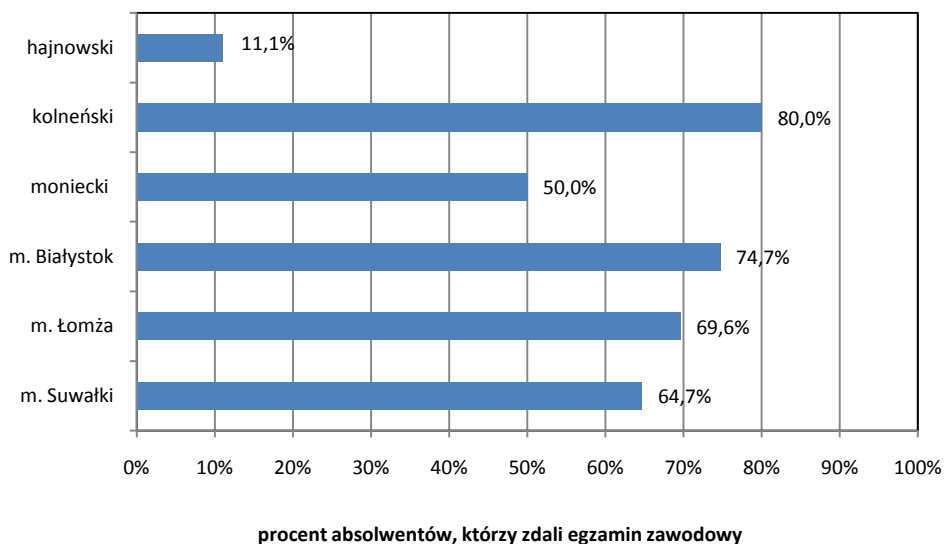
Szczegółowe informacje dotyczące liczby absolwentów szkół policealnych kształcących w tych samych zawodach, w których kształcą technika z województwa podlaskiego i warmińsko-mazurskiego, którzy przystąpili do obu etapów egzaminu potwierdzającego kwalifikacje zawodowe i otrzymali dyplom, przedstawiają tabele 4.5.-4.9. oraz wykresy 4.3.-4.6.

Analizując zdawalność w poszczególnych zawodach, należy zwrócić uwagę na liczbę absolwentów przystępujących do egzaminu potwierdzającego kwalifikacje zawodowe. Na wykresach 4.4. i 4.6. oznaczono ją znakiem N.

Tabela 4.4. Zdawalność egzaminu potwierdzającego kwalifikacje zawodowe – absolwenci techników, techników uzupełniających i szkół policealnych

Typ szkoły	Absolwenci, którzy				Zdawalność (liczba zdających, którzy otrzymali dyplom)	
	przystąpili przynajmniej do jednego z etapów egzaminu zawodowego		przystąpili do obu etapów egzaminu zawodowego (pisemnego i praktycznego)			
	woj. podlaskie	woj. warmińsko- mazurskie	woj. podlaskie	woj. warmińsko- mazurskie	woj. podlaskie	woj. warmińsko- mazurskie
Technika, technika uzupełniające i szkoły policealne	661	495	585	444	71,6% (419)	80,2% (356)

Wykres 4.3. Zdawalność (%) egzaminu potwierdzającego kwalifikacje zawodowe w poszczególnych powiatach województwa podlaskiego – absolwenci techników, techników uzupełniających i szkół policealnych



Wykres 4.4. Zdawalność (%) egzaminu potwierdzającego kwalifikacje zawodowe w poszczególnych zawodach – absolwenci techników, techników uzupełniających i szkół policealnych – województwo podlaskie

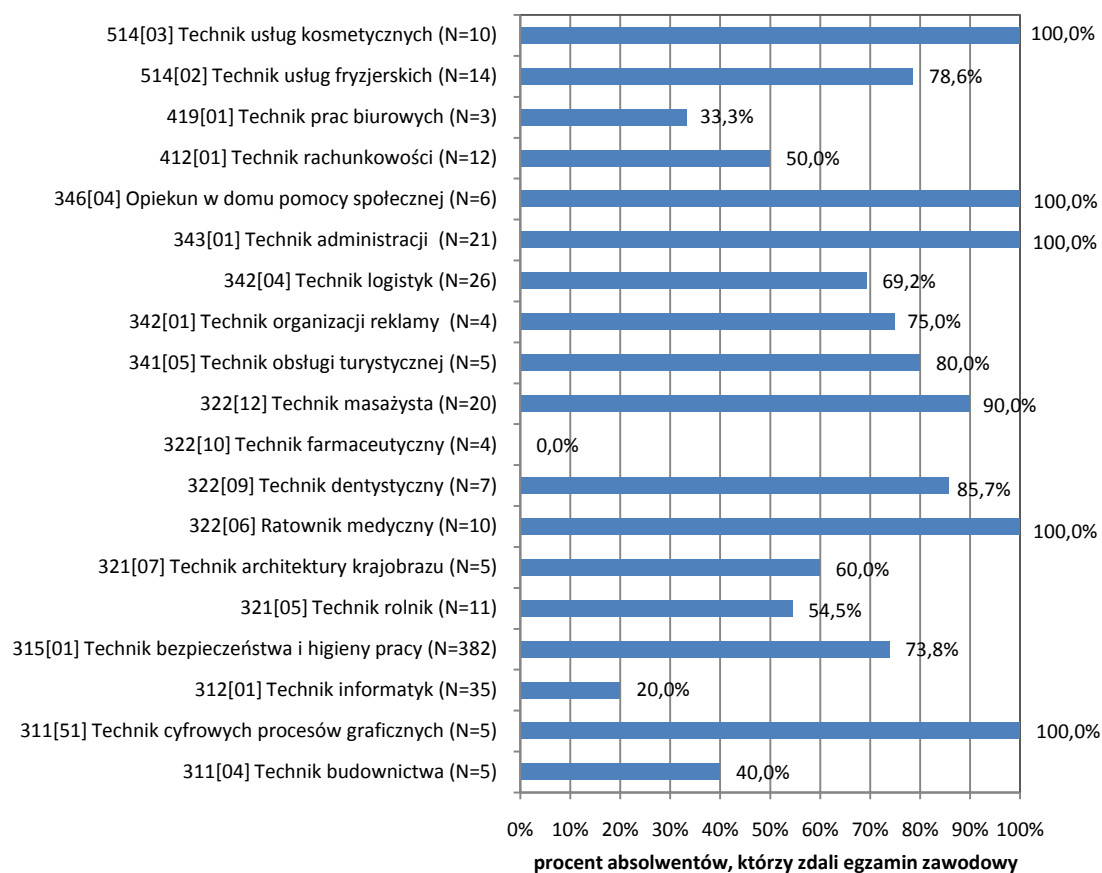


Tabela 4.5. Zdawalność egzaminu potwierdzającego kwalifikacje zawodowe – absolwenci techników, techników uzupełniających i szkół policealnych – województwo podlaskie

Kod zawodu	Zawód	Absolwenci, którzy								
		przystąpili do etapu pisemnego	zaliczyli etap pisemny		przystąpili do etapu praktycznego	zaliczyli etap praktyczny		przystąpili do obu etapów egzaminu zawodowego	otrzymali dyplom	
			liczba	procent		liczba	procent		liczba	procent
311[04]	Technik budownictwa	5	2	40,0	5	2	40,0	5	2	40,0
311[51]	Technik cyfrowych procesów graficznych	5	5	100,0	5	5	100,0	5	5	100,0
312[01]	Technik informatyk	38	16	42,1	36	11	30,6	35	7	20,0
315[01]	Technik bezpieczeństwa i higieny pracy	383	362	94,5	429	315	73,4	382	282	73,8
321[05]	Technik rolnik	11	11	100,0	13	8	61,5	11	6	54,5
321[07]	Technik architektury krajobrazu	5	5	100,0	5	3	60,0	5	3	60,0
322[06]	Ratownik medyczny	14	14	100,0	11	11	100,0	10	10	100,0
322[09]	Technik dentystyczny	7	6	85,7	8	7	87,5	7	6	85,7
322[10]	Technik farmaceutyczny	5	4	80,0	8	1	12,5	4	0	0,0
322[12]	Technik masażysta	20	20	100,0	20	18	90,0	20	18	90,0
341[04]	Technik hotelarstwa	-	-	-	2	0	0,0	-	-	-
341[05]	Technik obsługi turystycznej	6	6	100,0	6	4	66,7	5	4	80,0
342[01]	Technik organizacji reklamy	4	3	75,0	4	3	75,0	4	3	75,0
342[04]	Technik logistyki	26	25	96,2	26	18	69,2	26	18	69,2

*Sprawozdanie z egzaminu potwierdzającego kwalifikacje zawodowe przeprowadzonego w sesji zimowej 2013 roku
w województwie podlaskim i warmińsko-mazurskim*

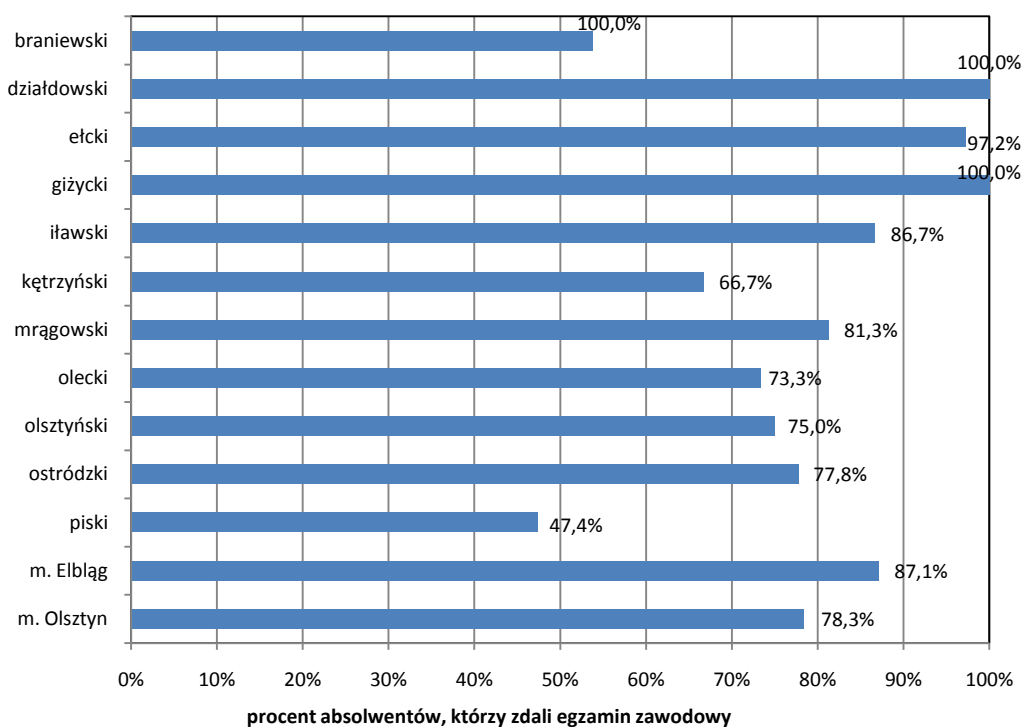
Kod zawodu	Zawód	Absolwenci, którzy								
		przystąpili do etapu pisemnego	zaliczyli etap pisemny		przystąpili do etapu praktycznego	zaliczyli etap praktyczny		przystąpili do obu etapów egzaminu zawodowego	otrzymali dyplom	
			liczba	procent		liczba	procent		liczba	procent
343[01]	Technik administracji	21	21	100,0	23	23	100,0	21	21	100,0
346[04]	Opiekun w domu pomocy społecznej	6	6	100,0	6	6	100,0	6	6	100,0
412[01]	Technik rachunkowości	12	10	83,3	12	6	50,0	12	6	50,0
419[01]	Technik prac biurowych	5	5	100,0	3	1	33,3	3	1	33,3
514[02]	Technik usług fryzjerskich	15	14	93,3	16	12	75,0	14	11	78,6
514[03]	Technik usług kosmetycznych	10	10	100,0	10	10	100,0	10	10	100,0
Razem		598	545	91,1	648	464	71,6	585	419	71,6

Tabela 4.6. Zdawalność egzaminu potwierdzającego kwalifikacje zawodowe w poszczególnych powiatach z podziałem na zawody – absolwenci techników, techników uzupełniających i szkół policealnych – województwo podlaskie

Powiat	Kod zawodu	Zawód	Absolwenci, którzy		
			przystąpili do obu etapów egzaminu zawodowego	otrzymali dyplom	
				liczba	procent
hajnowski	315[01]	Technik bezpieczeństwa i higieny pracy	9	1	11,1
kolneński	315[01]	Technik bezpieczeństwa i higieny pracy	5	4	80,0
moniecki	315[01]	Technik bezpieczeństwa i higieny pracy	4	2	50,0
m. Białystok	311[04]	Technik budownictwa	5	2	40,0
	311[51]	Technik cyfrowych procesów graficznych	5	5	100,0
	312[01]	Technik informatyk	22	5	22,7
	315[01]	Technik bezpieczeństwa i higieny pracy	266	209	78,6
	321[05]	Technik rolnik	11	6	54,5
	321[07]	Technik architektury krajobrazu	5	3	60,0
	322[09]	Technik dentystyczny	7	6	85,7
	322[10]	Technik farmaceutyczny	4	0	0,0
	322[12]	Technik masażyста	20	18	90,0
	341[05]	Technik obsługi turystycznej	5	-	80,0
	342[01]	Technik organizacji reklamy	4	3	75,0
	342[04]	Technik logistyk	26	18	69,2
	343[01]	Technik administracji	17	17	100,0
	346[04]	Opiekun w domu pomocy społecznej	6	6	100,0
	412[01]	Technik rachunkowości	12	6	50,0
	419[01]	Technik prac biurowych	3	1	33,3
	514[02]	Technik usług fryzjerskich	14	11	78,6
514[03]	Technik usług kosmetycznych	10	10	100,0	
m. Łomża	315[01]	Technik bezpieczeństwa i higieny pracy	22	15	68,2
	322[06]	Ratownik medyczny	1	1	100,0
m. Suwałki	312[01]	Technik informatyk	13	2	15,4
	315[01]	Technik bezpieczeństwa i higieny pracy	76	51	67,1
	322[06]	Ratownik medyczny	9	9	100,0
	343[01]	Technik administracji	4	4	100,0
Razem			585	419	71,6

Zawody w tabeli zostały zestawione zgodnie z symbolem cyfrowym zawodu.

Wykres 4.5. Zdawalność (%) egzaminu potwierdzającego kwalifikacje zawodowe w poszczególnych powiatach województwa warmińsko-mazurskiego – technika, technika uzupełniająca i szkoły policealne



Wykres 4.6. Zdawalność (%) egzaminu potwierdzającego kwalifikacje zawodowe w poszczególnych zawodach – absolwenci techników, techników uzupełniających i szkół policealnych – województwo warmińsko-mazurskie

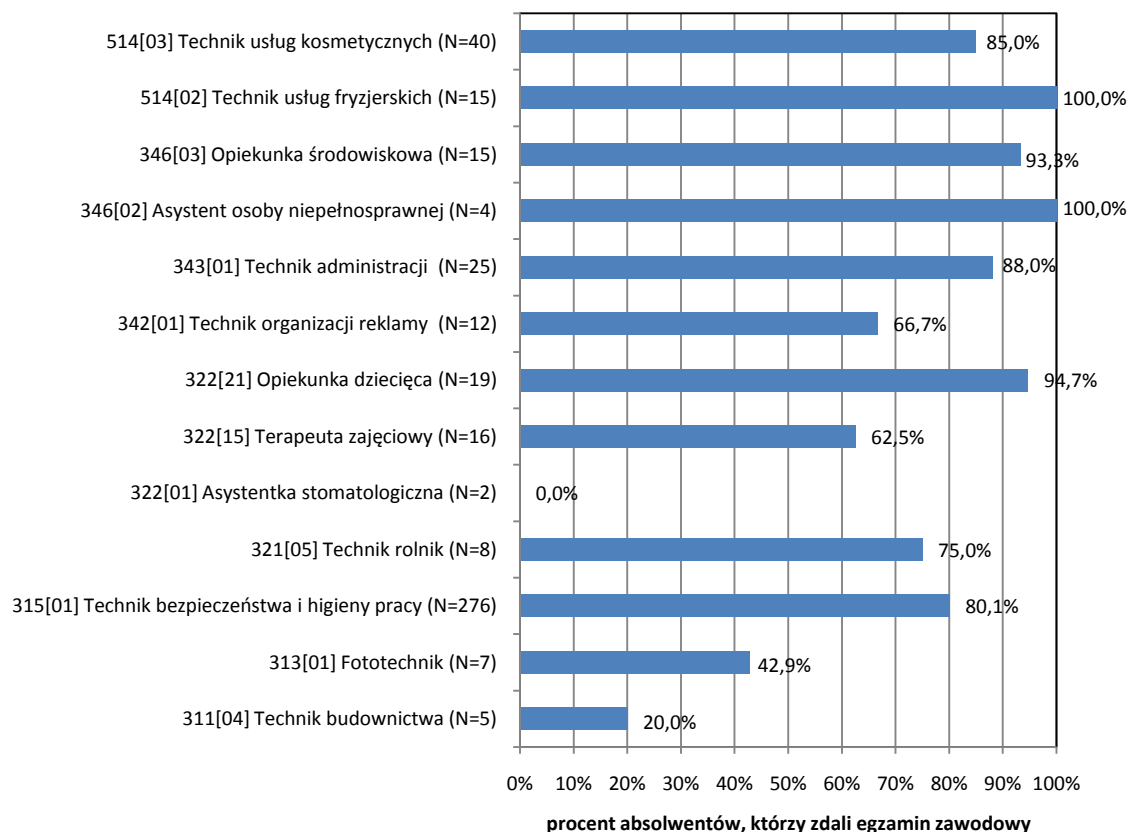


Tabela 4.7. Zdawalność egzaminu potwierdzającego kwalifikacje zawodowe – absolwenci techników, techników uzupełniających i szkół policealnych – województwo warmińsko-mazurskie

Kod zawodu	Zawód	Absolwenci, którzy								
		przystąpili do etapu pisemnego	zaliczyli etap pisemny		przystąpili do etapu praktycznego	zaliczyli etap praktyczny		przystąpili do obu etapów egzaminu zawodowego	otrzymali dyplom	
			liczba	procent		liczba	procent		liczba	procent
311[04]	Technik budownictwa	5	3	60,0	6	1	16,7	5	1	20,0
312[01]	Technik informatyk	1	-	0,0	-	-	-	-	-	-
313[01]	Fototechnik	7	5	71,4	8	6	75,0	7	3	42,9
315[01]	Technik bezpieczeństwa i higieny pracy	277	261	94,2	314	250	79,6	276	221	80,1
321[05]	Technik rolnik	8	8	100,0	8	6	75,0	8	6	75,0
322[01]	Asystentka stomatologiczna	2	2	100,0	5	3	60,0	2	0	0,0
322[15]	Terapeuta zajęciowy	16	16	100,0	16	10	62,5	16	10	62,5
322[21]	Opiekunka dziecięca	19	19	100,0	19	18	94,7	19	18	94,7
342[01]	Technik organizacji reklamy	12	12	100,0	12	8	66,7	12	8	66,7
343[01]	Technik administracji	25	22	88,0	28	27	96,4	25	22	88,0
346[02]	Asystent osoby niepełnosprawnej	4	4	100,0	4	4	100,0	4	4	100,0
346[03]	Opiekunka środowiskowa	15	15	100,0	15	14	93,3	15	14	93,3
514[02]	Technik usług fryzjerskich	15	15	100,0	15	15	100,0	15	15	100,0
514[03]	Technik usług kosmetycznych	41	39	95,1	42	36	85,7	40	34	85,0
Razem		447	421	94,2	492	398	80,9	444	356	80,2

Zawody w tabeli zostały zestawione zgodnie z symbolem cyfrowym zawodu.

Tabela 4.8. Zdawalność egzaminu potwierdzającego kwalifikacje zawodowe w poszczególnych powiatach z podziałem na zawody – absolwenci techników, techników uzupełniających i szkół policealnych – województwo warmińsko-mazurskie

Powiat	Kod zawodu	Zawód	Absolwenci, którzy		
			przystąpili do obu etapów egzaminu zawodowego	otrzymali dyplom	
				liczba	procent
braniewski	315[01]	Technik bezpieczeństwa i higieny pracy	13	7	53,8
działdowski	315[01]	Technik bezpieczeństwa i higieny pracy	11	11	100,0
etcki	315[01]	Technik bezpieczeństwa i higieny pracy	17	17	100,0
	322[21]	Opiekunka dziecięca	19	18	94,7
giżycki	315[01]	Technik bezpieczeństwa i higieny pracy	5	5	100,0
iławski	315[01]	Technik bezpieczeństwa i higieny pracy	15	13	86,7
kętrzyński	315[01]	Technik bezpieczeństwa i higieny pracy	15	10	66,7
mragowski	315[01]	Technik bezpieczeństwa i higieny pracy	16	13	81,3
olecki	315[01]	Technik bezpieczeństwa i higieny pracy	15	11	73,3
olsztyński	321[05]	Technik rolnik	8	6	75,0
ostródzki	315[01]	Technik bezpieczeństwa i higieny pracy	18	14	77,8
piski	315[01]	Technik bezpieczeństwa i higieny pracy	19	9	47,4
m. Elbląg	315[01]	Technik bezpieczeństwa i higieny pracy	39	35	89,7
	342[01]	Technik organizacji reklamy	11	7	63,6
	343[01]	Technik administracji	15	13	86,7
	346[03]	Opiekunka środowiskowa	15	14	93,3
	514[03]	Technik usług kosmetycznych	13	12	92,3
m. Olsztyn	311[04]	Technik budownictwa	5	1	20,0
	313[01]	Fototechnik	7	3	42,9
	315[01]	Technik bezpieczeństwa i higieny pracy	93	76	81,7
	322[01]	Asystentka stomatologiczna	2	0	0,0
	322[15]	Terapeuta zajęciowy	16	10	62,5
	342[01]	Technik organizacji reklamy	1	1	100,0
	343[01]	Technik administracji	10	9	90,0
	346[02]	Asystent osoby niepełnosprawnej	4	4	100,0
	514[02]	Technik usług fryzjerskich	15	15	100,0
514[03]	Technik usług kosmetycznych	27	22	81,5	
Razem			444	356	80,2

Zawody w tabeli zostały zestawione zgodnie z symbolem cyfrowym zawodu.

5. WYNIKI EGZAMINU POTWIERDZAJĄCEGO KWALIFIKACJE ZAWODOWE W ZAWODZIE TECHNIK BEZPIECZEŃSTWA I HIGIENY PRACY 315[01]

Podobnie jak w roku ubiegłym, największa liczba absolwentów na egzaminie potwierdzającym kwalifikacje zawodowe w sesji zimowej zdawała egzamin w zawodzie technik bezpieczeństwa i higieny pracy. Do etapu pisemnego przystąpiło 660, a do etapu praktycznego 743 zdających. Dyplom potwierdzający kwalifikacje zawodowe w tym zawodzie otrzymało 282 zdających z województwa podlaskiego i 221 z województwa warmińsko-mazurskiego. Ze względu na liczebność zdających poddano ten zawód analizie.

Tabela 5.1. Parametry statystyczne opisujące rozkład wyników w zawodzie 315[01] Technik bezpieczeństwa i higieny pracy

	Etap egzaminu		
	pisemny		praktyczny
	część 1	część 2	
Liczba zdających	660	660	743
Wynik średni	68,7%	75,8%	77,1%
Wynik najniższy	30%	25%	4%
Wynik najwyższy	94%	100%	100%
Mediana	70,0%	80,0%	83,0%
Modalna	74%	85%	75%
Odchylenie standardowe	11,1%	13,3%	19,8%

5.1. WYNIKI ETAPU PISEMNEGO

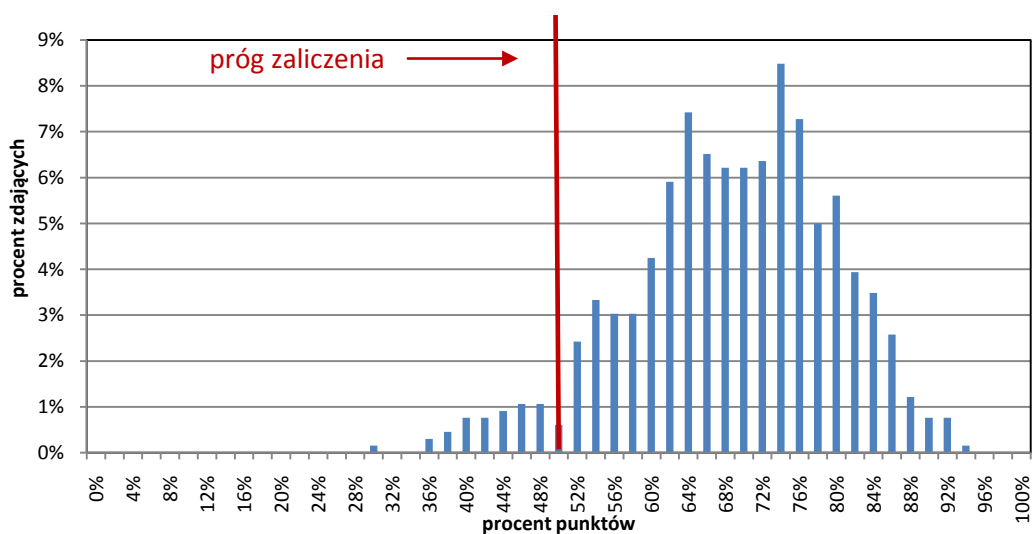
Z części pierwszej etapu pisemnego zdający na terenie OKE w Łomży uzyskiwali przeciętnie 68,7% punktów. Próg zaliczenia w tej części egzaminu wynosił 50% punktów. Część I egzaminu pisemnego zaliczyło 624 zdających. Najwyższy wynik w tej części 94% punktów, uzyskał 1 zdający.

Z części drugiej etapu pisemnego zdający uzyskali średnio 75% punktów. Próg zaliczenia w tej części egzaminu wynosił 30% punktów. Część II egzaminu pisemnego zaliczyło 657 zdających. Najwyższy wynik w tej części to 100% punktów, uzyskało go 7 zdających.

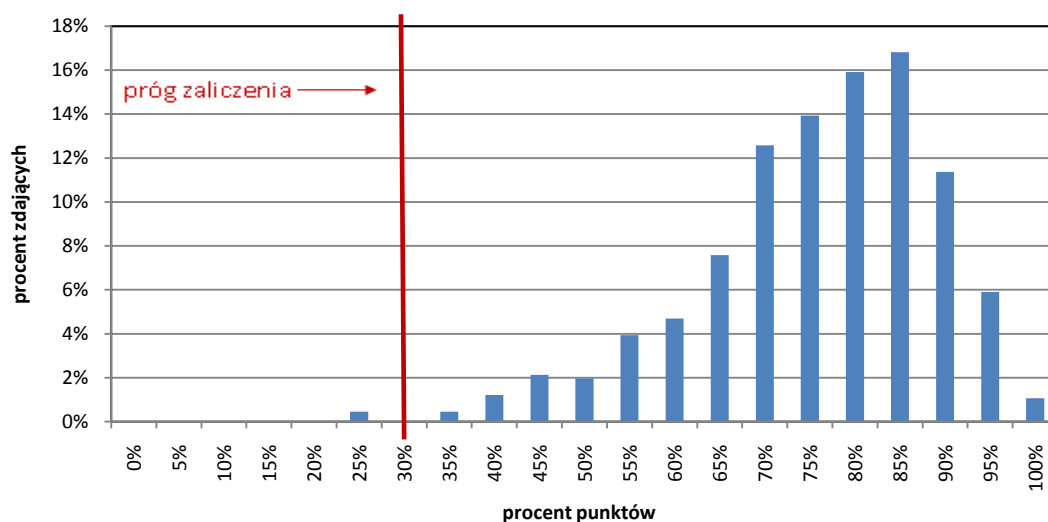
Rozkłady wyników (dla OKE w Łomży) w poszczególnych częściach egzaminu w zawodzie 315[01] Technik bezpieczeństwa i higieny pracy w części I i II etapu pisemnego przedstawiają wykresy 5.1. i 5.2.

Łatwość zadań reprezentujących poszczególne umiejętności standardów wymagań egzaminacyjnych w zawodzie 315[01] Technik bezpieczeństwa i higieny pracy w części I i II etapu pisemnego ilustrują wykresy 5.3. i 5.4.

Wykres 5.1. Rozkład wyników – etap pisemny część I (Technik bhp)

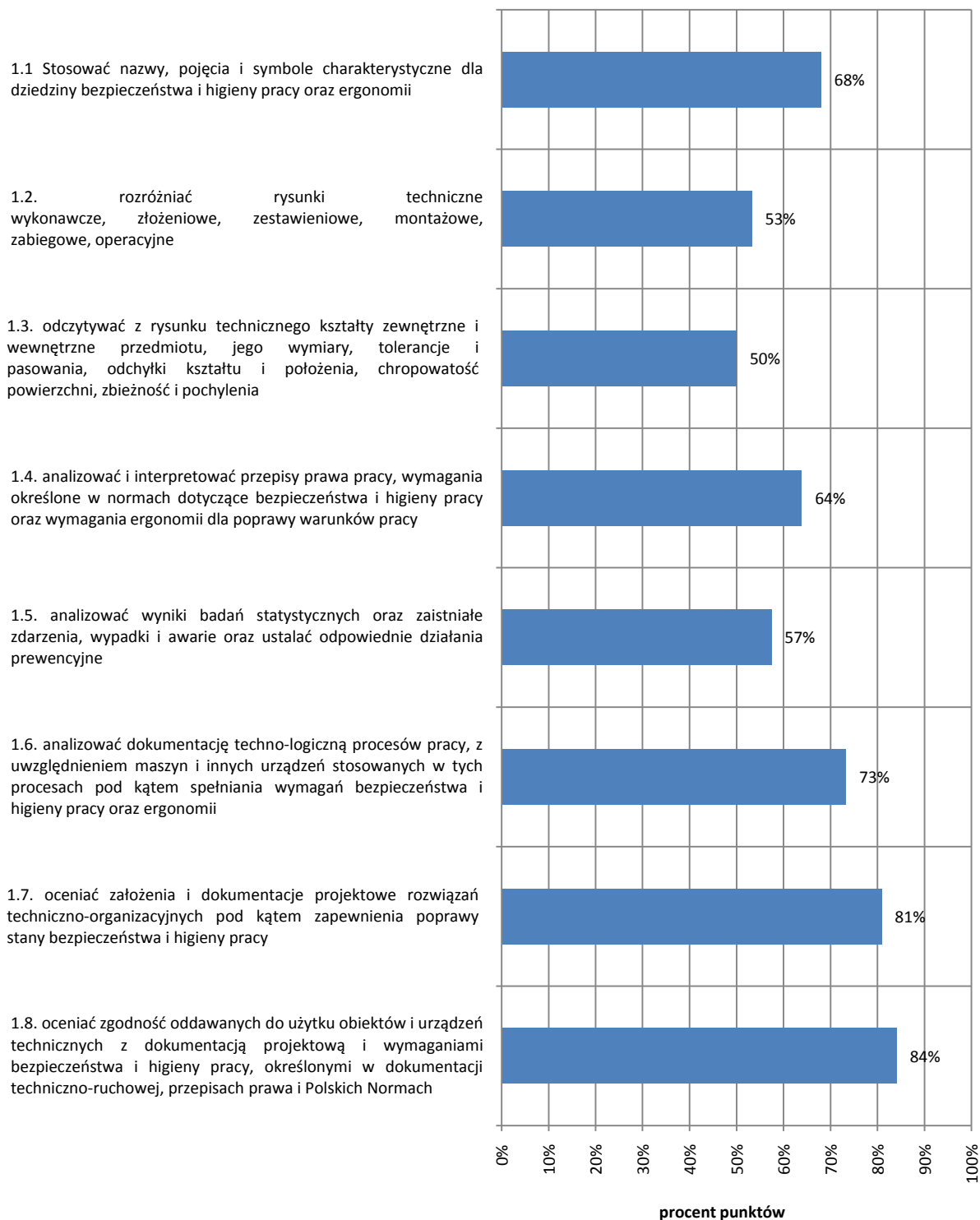


Wykres 5.2. Rozkład wyników – etap pisemny część II (Technik bhp)

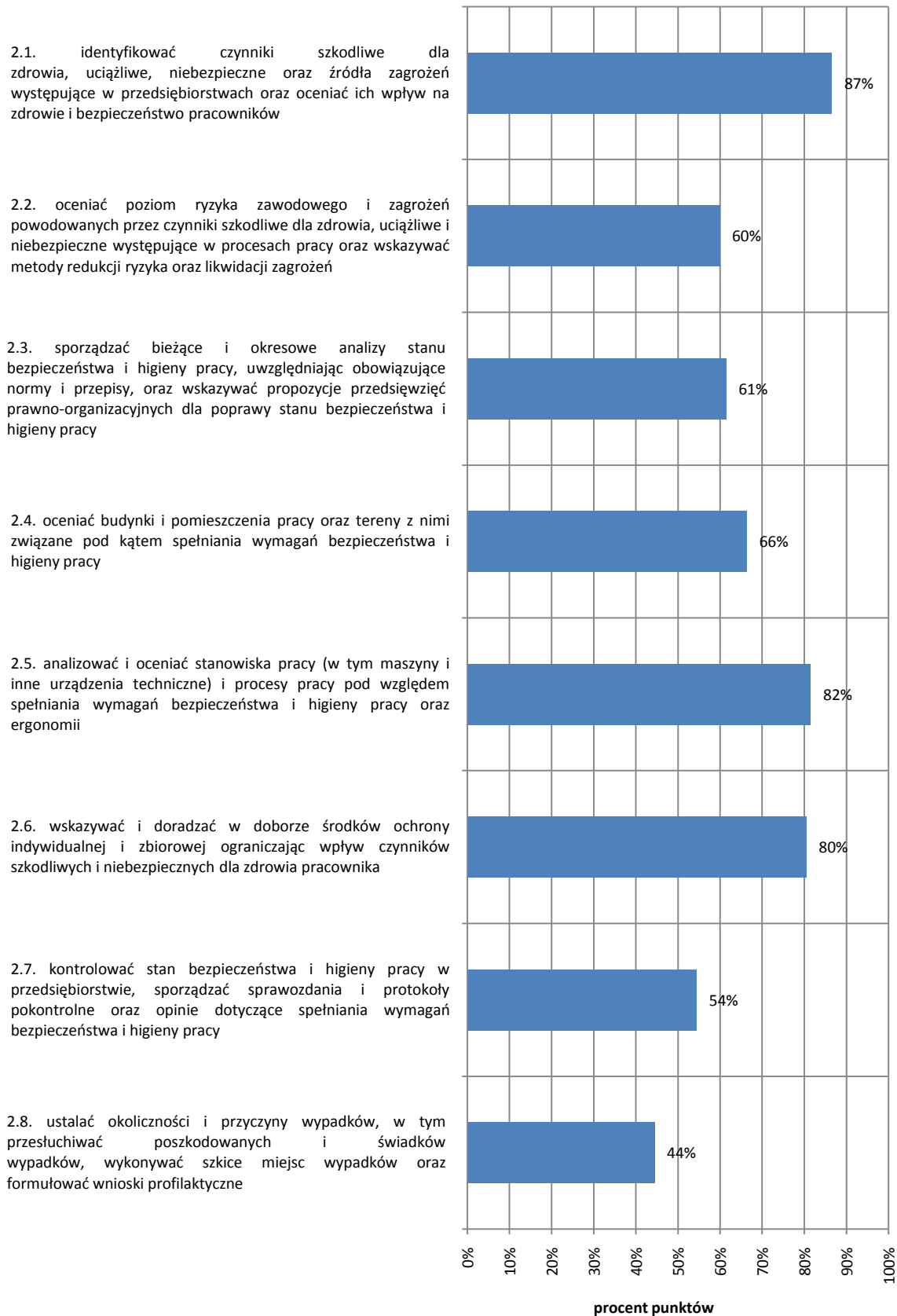


Wykres 5.3. Poziom opanowania umiejętności sprawdzanych w części I etapu pisemnego (Technik bhp)

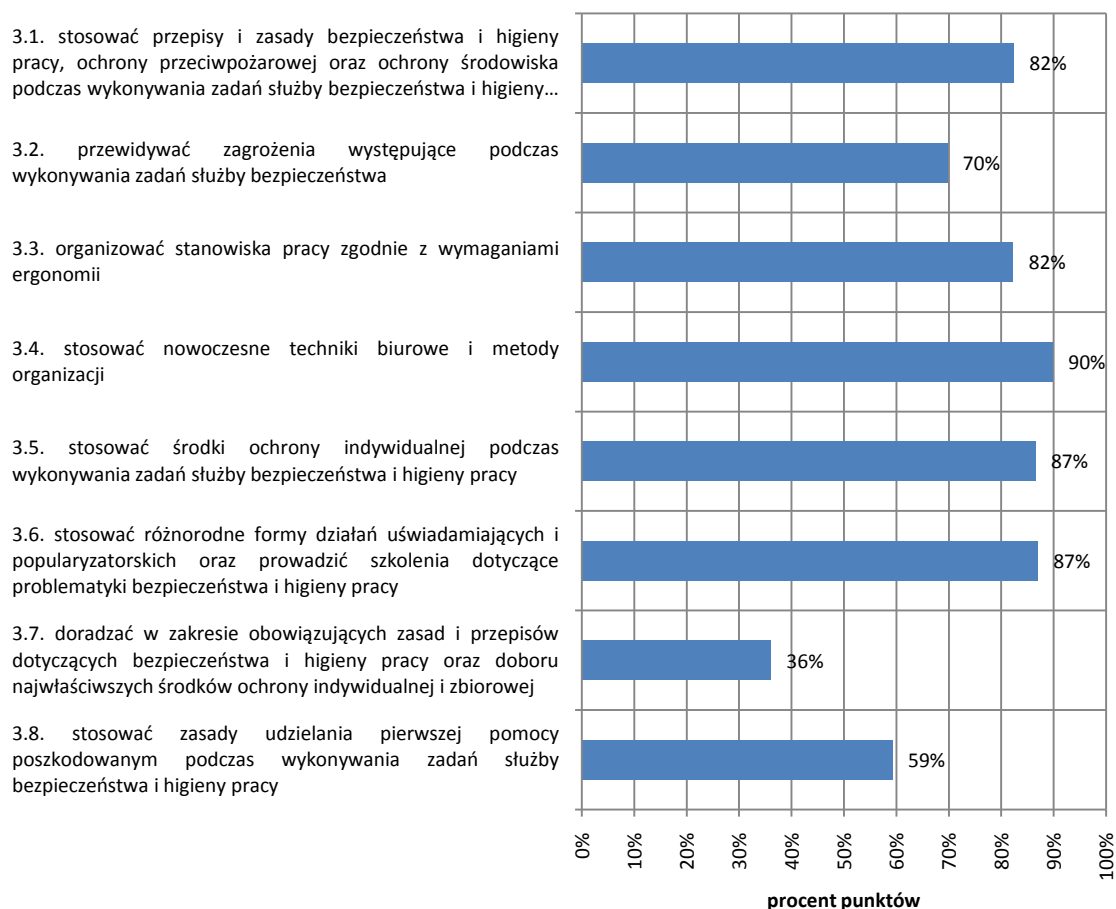
Czytanie ze zrozumieniem informacji przedstawionych w formie opisu, instrukcji, rysunków, szkiców, wykresów, dokumentacji technicznej i technologicznej – zdający potrafi:



Przetwarzanie danych liczbowych i operacyjnych– zdający potrafi:

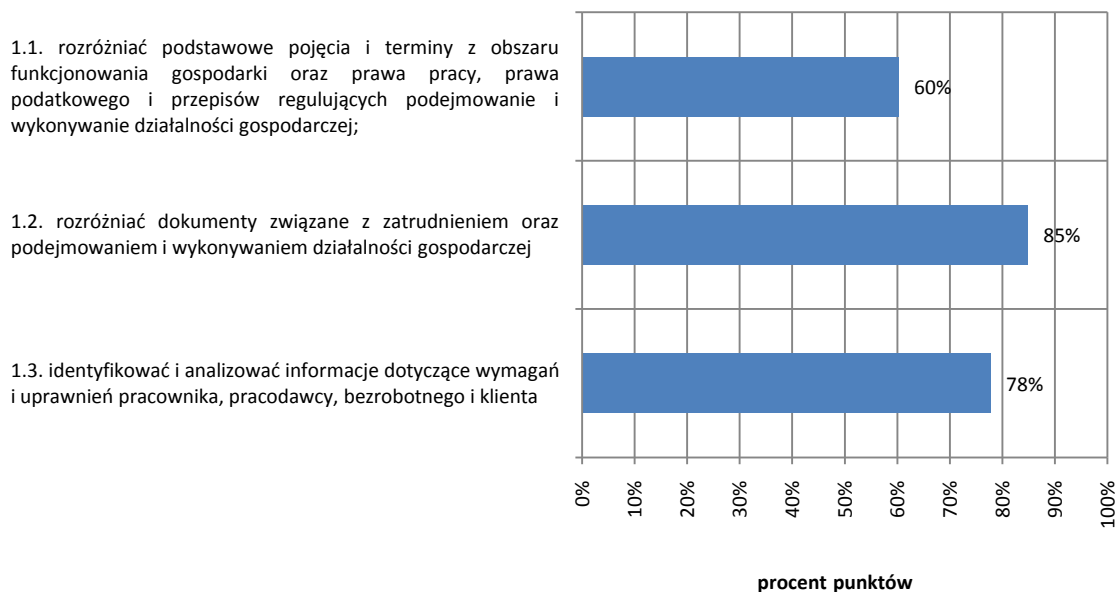


Bezpieczne wykonywanie zadań zawodowych zgodnie z przepisami bezpieczeństwa i higieny pracy, ochrony przeciwpożarowej oraz ochrony środowiska - zdający potrafi:



Wykres 5.4. Poziom opanowania umiejętności sprawdzanych w części II etapu pisemnego (Technik bhp)

Czytanie ze zrozumieniem informacji przedstawionych w formie opisów, instrukcji, tabel, wykresów – zdający potrafi:

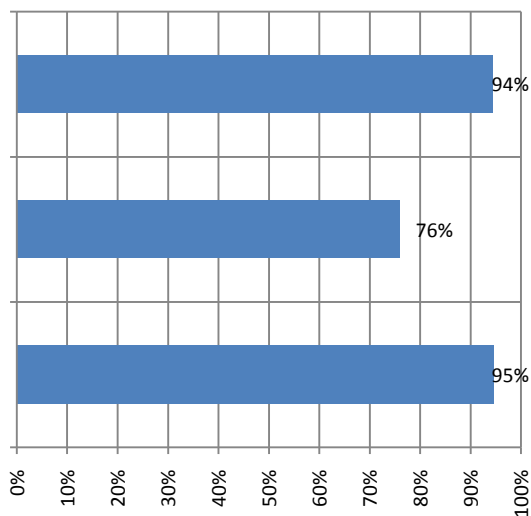


Przetwarzanie danych liczbowych i operacyjnych – zdający potrafi:

2.1. analizować informacje związane z podnoszeniem kwalifikacji, poszukiwaniem pracy i zatrudnieniem oraz podejmowaniem i wykonywaniem działalności gospodarczej

2.2. sporządzać dokumenty związane z poszukiwaniem pracy i zatrudnieniem oraz podejmowaniem i wykonywaniem działalności gospodarczej

2.3. rozróżniać skutki wynikające z nawiązania i rozwiązania stosunku pracy



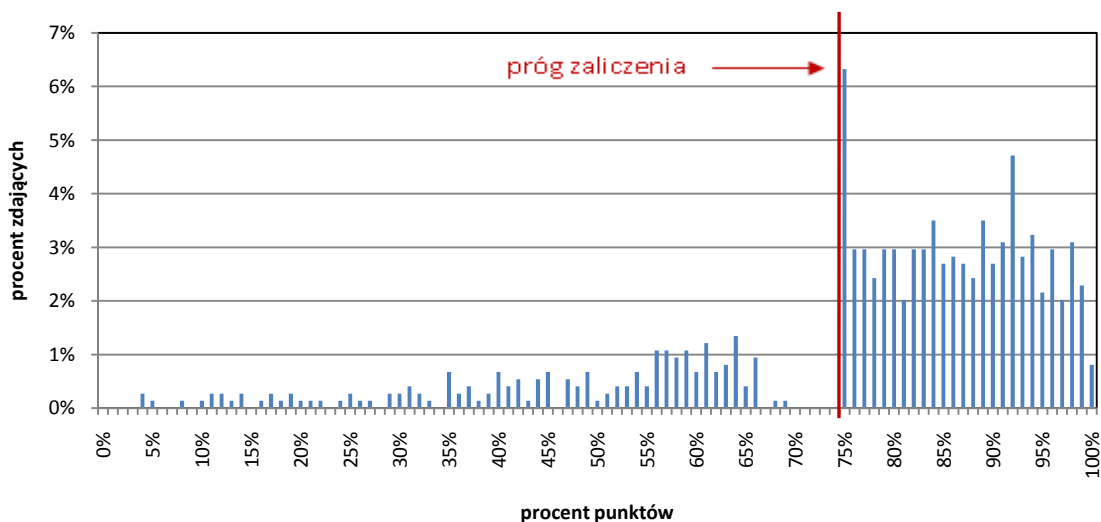
procent punktów

5.2. WYNIKI ETAPU PRAKTYCZNEGO

W zawodzie technik bezpieczeństwa i higieny pracy zadanie egzaminacyjne sprawdzało umiejętności praktyczne określone w standardzie wymagań egzaminacyjnych właściwe dla kwalifikacji w zawodzie zgodnie z treścią zadania ogólnego: *Wykonanie analizy i oceny określonego stanowiska pracy, pod względem wymagań bezpieczeństwa i higieny pracy oraz ergonomii i ryzyka zawodowego, a także określenie działań w kierunku poprawy stanu bezpieczeństwa i higieny pracy.*

Do etapu praktycznego przystąpiło 743 zdających. Uzyskiwali oni przeciętnie 77,1% punktów. Próg zaliczenia dla tej części egzaminu wynosił 75% punktów. Część praktyczną egzaminu zaliczyło 565 zdających. Najwyższy wynik uzyskany w tej części to 100% punktów, uzyskało go 6 zdających.

Wykres 5.5. Rozkład wyników – etap praktyczny (Technik bhp)

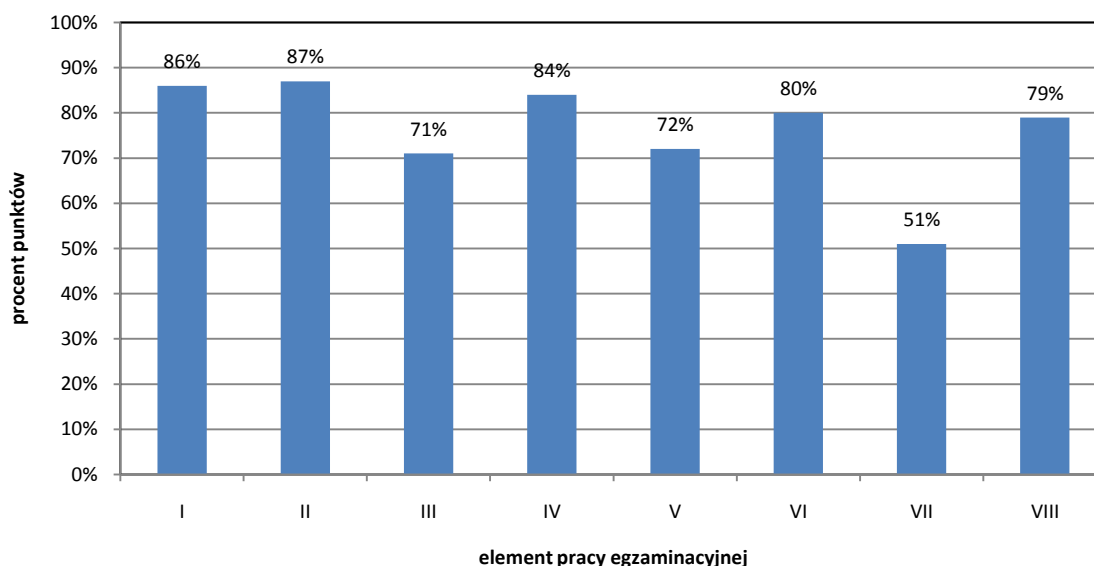


W etapie praktycznym egzaminu sprawdzano 8 elementów pracy egzaminacyjnej, które stanowiły zawartość projektu polegającą: na analizie i ocenie stanowiska pracy kucharza pod względem spełniania wymagań bezpieczeństwa, higieny pracy i ergonomii oraz na ocenie ryzyka zawodowego. Zdający powinni byli również zaproponować działania prowadzące do zmniejszenia ryzyka zawodowego na tym stanowisku.

W pracy egzaminacyjnej dla zawodu 315[01] Technik bezpieczeństwa i higieny pracy ocenie podlegały:

- I. Tytuł wynikający z treści zadania
- II. Założenia, czyli dane niezbędne do wykonania zadania wynikające z treści zadania i dołączonej dokumentacji.
- III. Wykaz wymagań określonych w przepisach bezpieczeństwa i higieny pracy oraz ergonomii dotyczących pomieszczenia i stanowiska pracy kucharza wraz z oceną spełniania tych wymagań.
- IV. Wykaz zagrożeń niebezpiecznych oraz szkodliwych i uciążliwych z podziałem na fizyczne, chemiczne, biologiczne i psychofizyczne występujących na stanowisku pracy kucharza wraz z podaniem źródeł zagrożeń i ich skutków.
- V. Ocenę ryzyka zawodowego na stanowisku pracy kucharza wg PN-N 18002: 2000 metodą trójstopniową z wyznaczeniem dopuszczalności ryzyka zawodowego dla każdego zidentyfikowanego zagrożenia.
- VI. Wykaz działań ograniczających lub eliminujących ryzyko zawodowe dla każdego zidentyfikowanego zagrożenia.
- VII. Łączną ocenę ryzyka zawodowego na stanowisku pracy kucharza z określeniem jego dopuszczalności i uzasadnieniem przyjętego ryzyka.
- VIII. Praca egzaminacyjna jako całość

Wykres 5.6. Stopień realizacji poszczególnych elementów pracy egzaminacyjnej – etap praktyczny (Technik bhp)



Na podstawie powyższego wykresu można stwierdzić, że łatwe dla zdających okazało się: sformułowanie tytułu projektu wynikającego z treści zadania, zapisanie założeń do projektu zawierających niezbędne dane oraz zachowanie logicznego układu pracy, przejrzystej struktury, a także dbanie o czytelność pracy i odpowiednią estetykę. Umiarkowanie trudne okazało się oszacowanie łącznego ryzyka zawodowego na stanowisku pracy kucharza z określeniem jego dopuszczalności i uzasadnieniem przyjętego ryzyka.

