

Okręgowa Komisja Egzaminacyjna w Łomży



**Wyniki egzaminu gimnazjalnego w 2012 roku
w kraju i województwie warmińsko-mazurskim**

Zmiany w egzaminie gimnazjalnym



Zmiany w egzaminie gimnazjalnym

Egzamin gimnazjalny w nowej formule umożliwia określenie w jakim stopniu uczeń opanował kluczowe dla dalszego rozwoju umiejętności złożone takie jak m.in. krytyczne myślenie, precyzyjne rozumowanie oraz analizowanie przebiegu zjawisk.

- Umiejętności te stanowią rdzeń kształcenia gimnazjalnego; dla każdego przedmiotu zostały one określone w aktualnie obowiązującej podstawie programowej w postaci tzw. wymagań ogólnych.
- Umiejętności te mierzy się za pomocą zadań zakotwiczonych w konkretnych zapisach podstawy programowej. Uzyskano w ten sposób pełną spójność wymagań egzaminacyjnych z celami procesu kształcenia, a zarazem postawiono w centrum uwagi najważniejsze cele tego procesu.

Struktura nowego egzaminu gimnazjalnego



HARMONOGRAM

EGZAMIN GIMNAZJALNY

CZĘŚĆ HUMANISTYCZNA - 24 kwietnia 2012 r.

Egzamin z zakresu:

A. historii i wiedzy o społeczeństwie

- godzina rozpoczęcia: **9.00**
- czas trwania: **60 minut**

Zestaw standardowy zawierał 24 zadania zamknięte, w tym 20 zadań z historii i 4 zadania z wiedzy o społeczeństwie. Dominowały zadania wyboru wielokrotnego, w których uczeń wybierał jedną z podanych odpowiedzi. Były także zadania, które miały inną formę, np. typu prawda-falsz oraz na dobieranie.

B. języka polskiego

- godzina rozpoczęcia: **10.45**
- czas trwania: **90 minut**

Zestaw standardowy zawierał 22 zadania, w tym 20 zadań zamkniętych i 2 zadania otwarte. Wśród zadań zamkniętych dominowały zadania wyboru wielokrotnego, w których uczeń wybierał jedną z podanych odpowiedzi, ale wystąpiły również zadania na dobieranie oraz takie, w których uczeń musiał ocenić prawdziwość podanych stwierdzeń. Zadania otwarte wymagały od gimnazjalisty samodzielnego sformułowania wypowiedzi, w tym stworzenia rozprawki.

HARMONOGRAM

EGZAMIN GIMNAZJALNY

CZĘŚĆ MATEMATYCZNO-PRZYRODNICZA – 25 kwietnia 2012 r.

Egzamin z zakresu:

A. przedmiotów przyrodniczych

- godzina rozpoczęcia: **9.00**
- czas trwania: **60 minut**

Zestaw standardowy zawierał 24 zadania zamknięte i składał się z czterech części przedmiotowych: biologii, chemii, fizyki, geografii.

Każdy z przedmiotów reprezentowany był przez sześć zadań różnego typu: wyboru wielokrotnego, prawda-falsz, na dobieranie.

B. matematyki

- godzina rozpoczęcia: **10.45**
- czas trwania: **90 minut**

Zestaw standardowy zawierał 23 zadania, w tym 20 zadań zamkniętych i 3 zadania otwarte. Wśród zadań zamkniętych dominowały zadania wyboru wielokrotnego, w których uczeń wybierał jedną z podanych odpowiedzi. Cztery zadania miały inną formę: w trzech uczeń musiał ocenić prawdziwość podanych stwierdzeń, a w jednym miał wybrać poprawną odpowiedź oraz odpowiedni argument uzasadniający ją. Zadania otwarte wymagały od gimnazjalisty samodzielnego sformułowania rozwiązania.

HARMONOGRAM

EGZAMIN GIMNAZJALNY

CZĘŚĆ Z JĘZYKA OBCEGO NOWOŻYTNEGO – 26 kwietnia 2012 r.

Egzamin na poziomie:

A. podstawowym

- godzina rozpoczęcia: **9.00**
- czas trwania: **60 minut**

Zestaw standardowy zawierał 40 zadań zamkniętych różnego typu (wyboru wielokrotnego, prawda-falsz oraz zadań na dobieranie) ujętych w jedenaście wiązek.

Zadania sprawdzały rozumienie ze słuchu, rozumienie tekstów czytanych, znajomość funkcji językowych oraz znajomość środków językowych.

B. rozszerzonym:

- godzina rozpoczęcia: **10.45**
- czas trwania: **60 minut**

Zestaw standardowy zawierał 20 zadań zamkniętych różnego typu (wyboru wielokrotnego, prawda-falsz oraz zadań na dobieranie) ujętych w pięć wiązek.

Zadania zamknięte sprawdzały rozumienie ze słuchu oraz rozumienie tekstów czytanych. Zestaw zawierał również 10 zadań otwartych, z luką, sprawdzających umiejętność stosowania środków językowych oraz jedno zadanie otwarte krótkiej odpowiedzi, w którym uczeń musiał stworzyć krótki e-mail.

KOMUNIKOWANIE WYNIKÓW EGZAMINU GIMNAZJALNEGO

Egzamin gimnazjalny od roku 2012:

Uczeń:

- Informacja o wynikach na zaświadczeniu przekazywana była w procentach i centylach (**centyl** - to punkt na skali pomiarowej, poniżej którego mieści się określony procent zaobserwowanych wartości zmiennej).
- Wynik z języka obcego nowożytnego będzie uwzględniany przy rekrutacji (na poziomie rozszerzonym od roku szk. 2017/2018).

Szkoła:

Średnie wyniki w procentach (procent uzyskanych punktów z każdego zakresu przez uczniów szkoły/klasy, wynik w skali staninowej).

KOMUNIKOWANIE WYNIKÓW EGZAMINU GIMNAZJALNEGO

- **Wynik procentowy** określa odsetek punktów (zaokrąglony do liczby całkowitej), które zdający zdobył za zadania z danego zakresu.
- **Wynik centylowy** określa odsetek liczby gimnazjalistów (zaokrąglony do liczby całkowitej), którzy uzyskali z danego zakresu wynik taki sam lub niższy niż zdający.

Na przykład uczeń, który z matematyki uzyskał 70% punktów możliwych do zdobycia (wynik procentowy), dowie się z zaświadczenia, że wynik taki sam lub niższy uzyskało 81% wszystkich zdających (wynik centylowy), co oznacza, że wynik wyższy uzyskało 19% zdających. Wynik centylowy umożliwia porównanie swojego wyniku z wynikami uczniów w całym kraju.

Uczniowie województwa warmińsko-mazurskiego na egzaminie gimnazjalnym w 2012 r.

Egzaminy		Liczba uczniów w województwie warmińsko-mazurskim, którzy			
		przystąpili do egzaminu	zostali zwolnieni	byli laureatami	byli nieobecni
GH	język polski	16 097	17	91	99
	historia i wos	16 097			99
GM	matematyka	16 032	17	158	97
	przedmioty przyrodnicze	16 032			97
JON	poziom podstawowy	16 110	17	70	104
	poziom rozszerzony	12 825		62	70

80% gimnazjalistów w województwie warmińsko-mazurskim przystąpiło do poziomu rozszerzonego z języka obcego

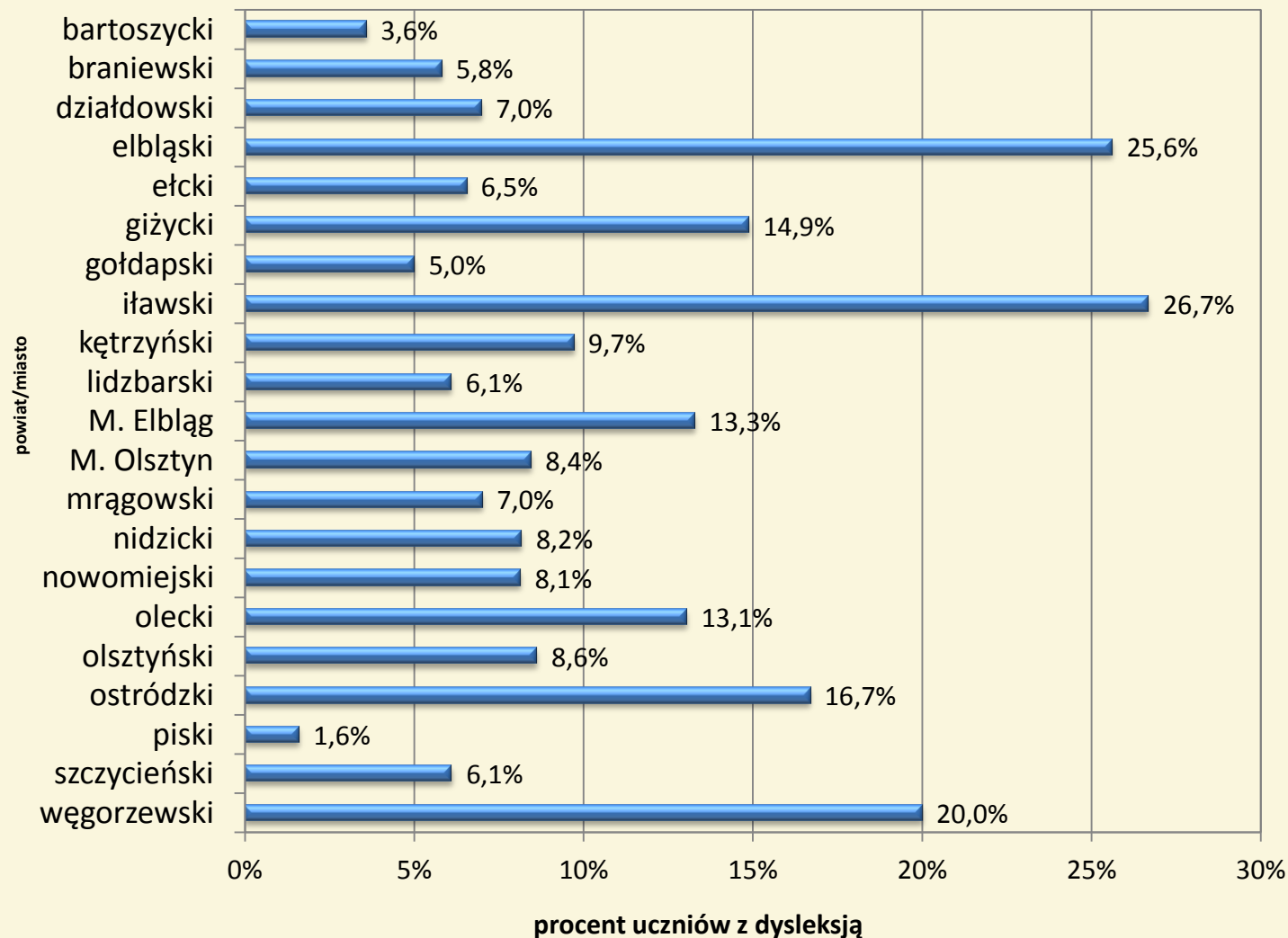
EGZAMIN GIMNAZJALNY 2012

Lokalizacja szkoły	Uczniowie		Szkoły	
	liczba	%	liczba	%
Wieś	4 081	30,8	125	44,0
Miasto do 20 tys. mieszkańców	3 118	23,5	73	25,7
Miasto od 20 do 100 tys. mieszkańców	3 269	24,7	44	15,5
Miasto powyżej 100 tys. mieszkańców	2 792	21,1	42	14,8
Razem	13 260	100,0	284	100,0

EGZAMIN GIMNAZJALNY 2012

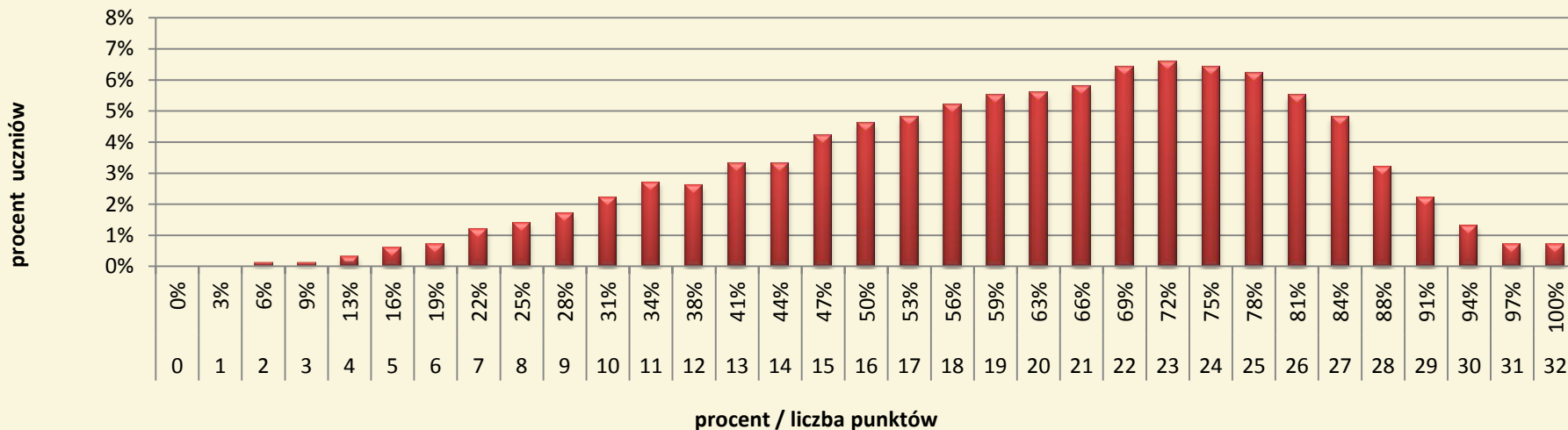
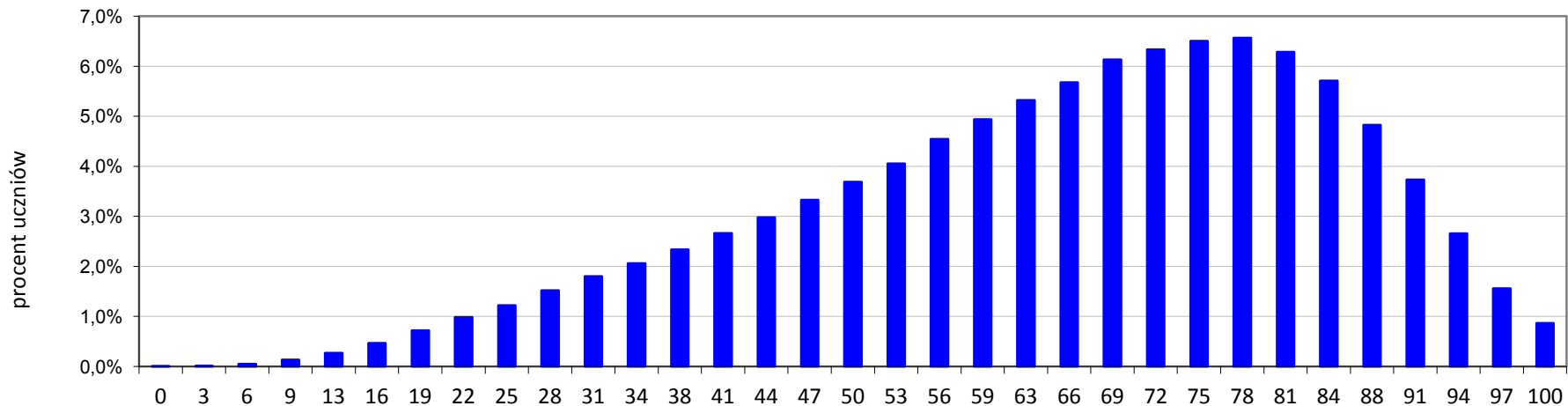
Status szkoły	Uczniowie				Szkoły			
	woj. podlaskie		woj. warmińsko-mazurskie		woj. podlaskie		woj. warmińsko-mazurskie	
	liczba	%	liczba	%	liczba	%	liczba	%
Publiczna	12 757	96,2	15 106	93,3	193	89,4	251	88,4
Niepubliczna	503	3,8	1 091	6,7	23	10,6	33	11,6
Razem	13 260	100,0	16 197	100,0	216	100,0	284	100,0

EGZAMIN GIMNAZJALNY 2012



CZĘŚĆ HUMANISTYCZNA Z ZAKRESU JĘZYKA POLSKIEGO

Rozkład wyników uczniów – część humanistyczna z zakresu języka polskiego – kraj i województwo warmińsko-mazurskie

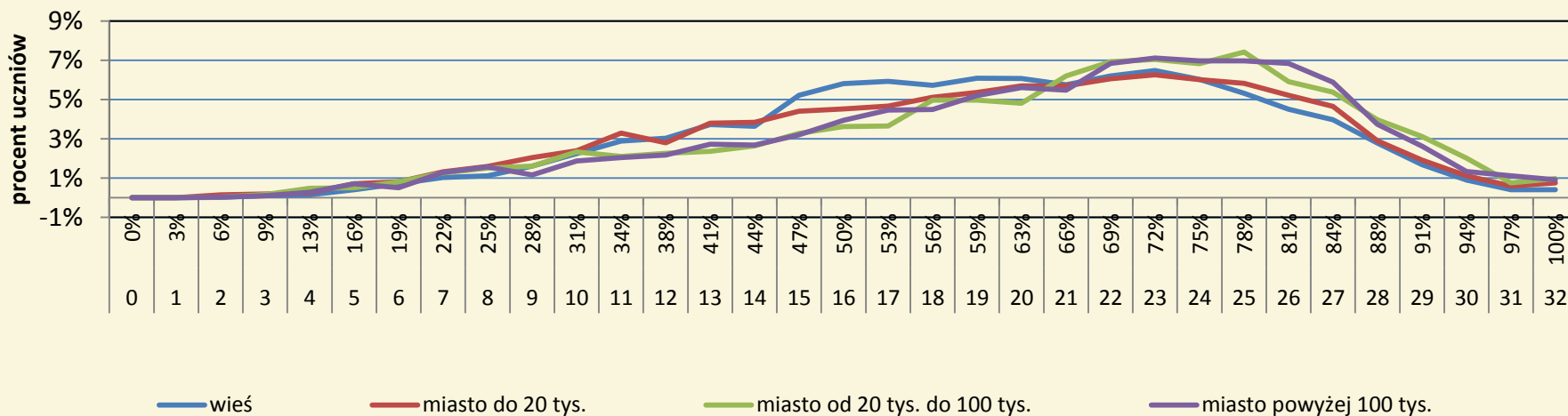


Wyniki część humanistyczna z zakresu języka polskiego

- Za rozwiązanie zadań z zakresu języka polskiego gimnazjaliści z województwa warmińsko-mazurskiego uzyskali średnio **62%** punktów, **kraj - 65%**
- Uczniowie najlepiej poradzili sobie z zadaniami, które sprawdzały umiejętność poprawnego odczytania treści utworu literackiego, rozpoznawania jego problematyki, analizy i interpretacji wydarzeń, wskazania intencji bohaterów oraz umiejętność wyszukiwania w tekście literackim potrzebnych informacji, które zostały podane bezpośrednio.

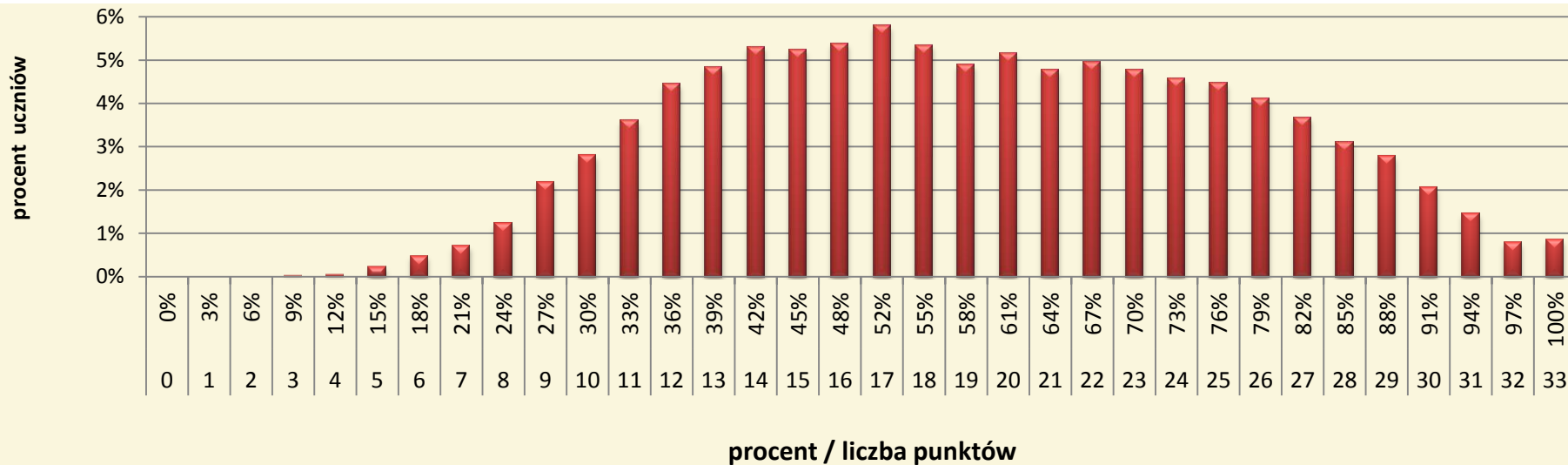
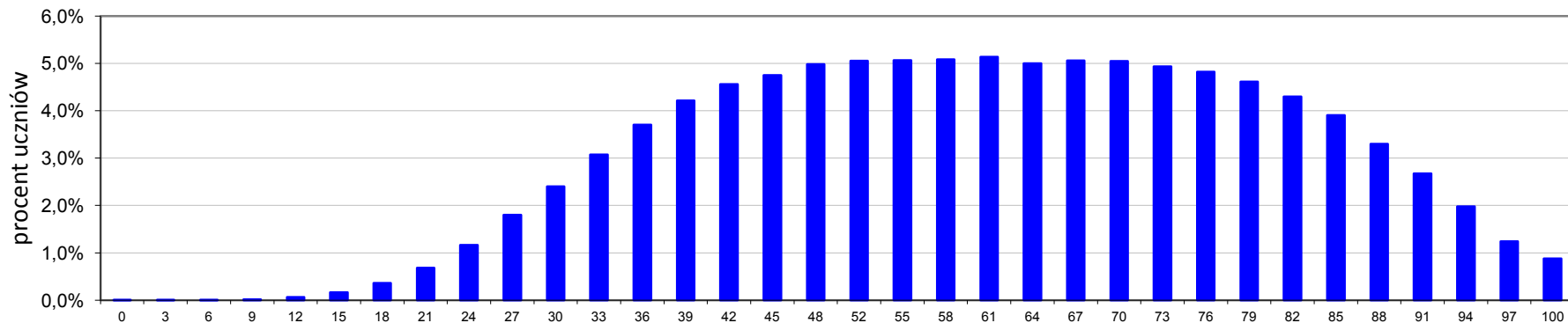
Wyniki egzaminu gimnazjalnego w części humanistycznej z zakresu języka polskiego, z uwzględnieniem wielkości miejscowości – województwo warmińsko-mazurskie

Rodzaj wskaźnika	Wielkość miejscowości			
	wieś	miasto do 20 tys. mieszkańców	miasto od 20 do 100 tys. mieszkańców	miasto powyżej 100 tys. mieszkańców
Liczebność	4 675	4 900	3 175	2 936
Wynik średni	60,3%	60,5%	64,0%	64,2%



CZĘŚĆ HUMANISTYCZNA
Z ZAKRESU HISTORII I WIEDZY O SPOŁECZEŃSTWIE

Rozkład wyników uczniów – część humanistyczna z zakresu historii i wiedzy o społeczeństwie - kraj i województwo warmińsko-mazurskie

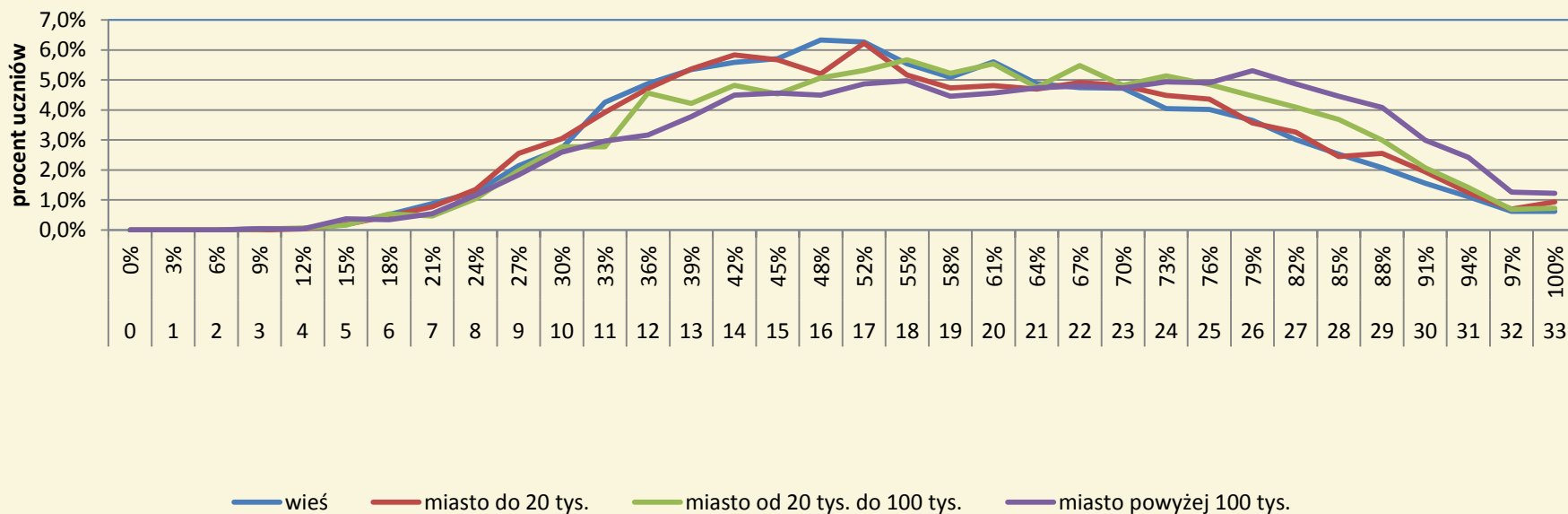


Wyniki część humanistyczna z zakresu historii i wiedzy o społeczeństwie

- Za rozwiązanie zadań z zakresu historii i wiedzy o społeczeństwie gimnazjaliści z województwa warmińsko-mazurskiego uzyskali średnio **58%** punktów, **kraj - 61%**.
- W zakresie umiejętności analizy i interpretacji historycznej uczniowie bardzo dobrze poradzili sobie z wyszukiwaniem oraz porównywaniem informacji pozyskanych z różnych źródeł.
- Pewne trudności sprawiła im jednak interpretacja wyszukanych informacji i sformułowanie na ich podstawie prostego wniosku.

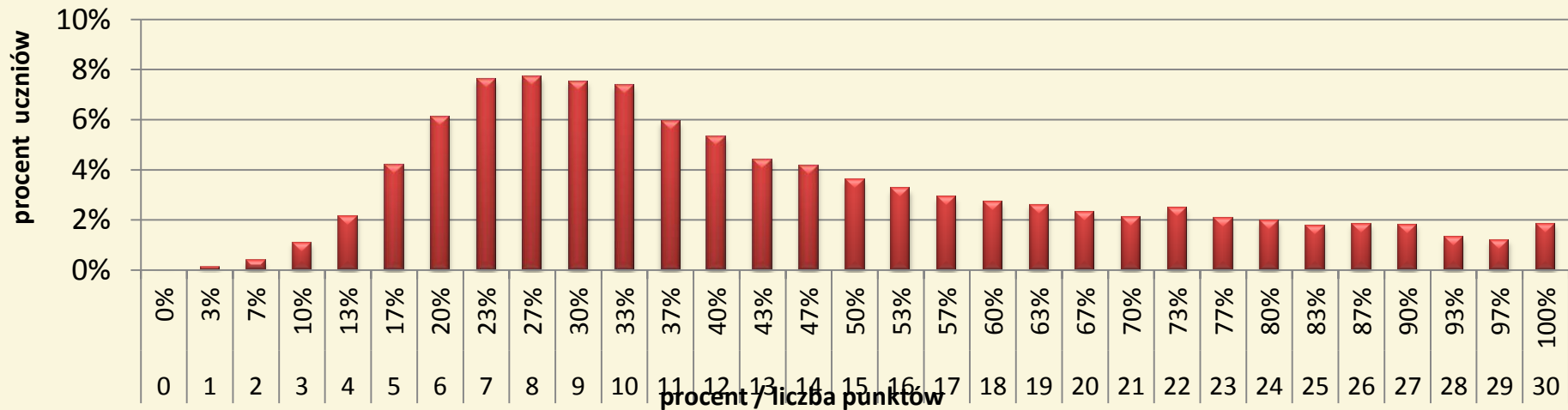
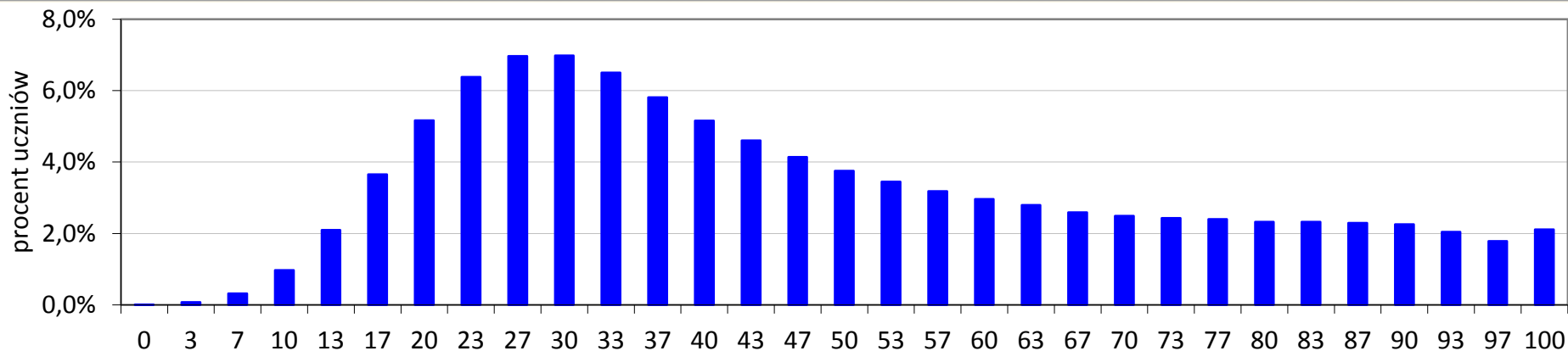
Egzamin gimnazjalny 2012 r.

Rodzaj wskaźnika	Wielkość miejscowości			
	wieś	miasto do 20 tys. mieszkańców	miasto od 20 do 100 tys. mieszkańców	miasto powyżej 100 tys. mieszkańców
	wartość wskaźnika			
Liczebność	4 675	4 900	3 175	2 936
Wynik średni	56,5%	57,2%	57,2%	62,0%



**CZĘŚĆ MATEMATYCZNO-PRZYRODNICZA
Z ZAKRESU MATEMATYKI**

Rozkład wyników uczniów – część matematyczno-przyrodnicza z zakresu matematyki – kraj i województwo warmińsko-mazurskie

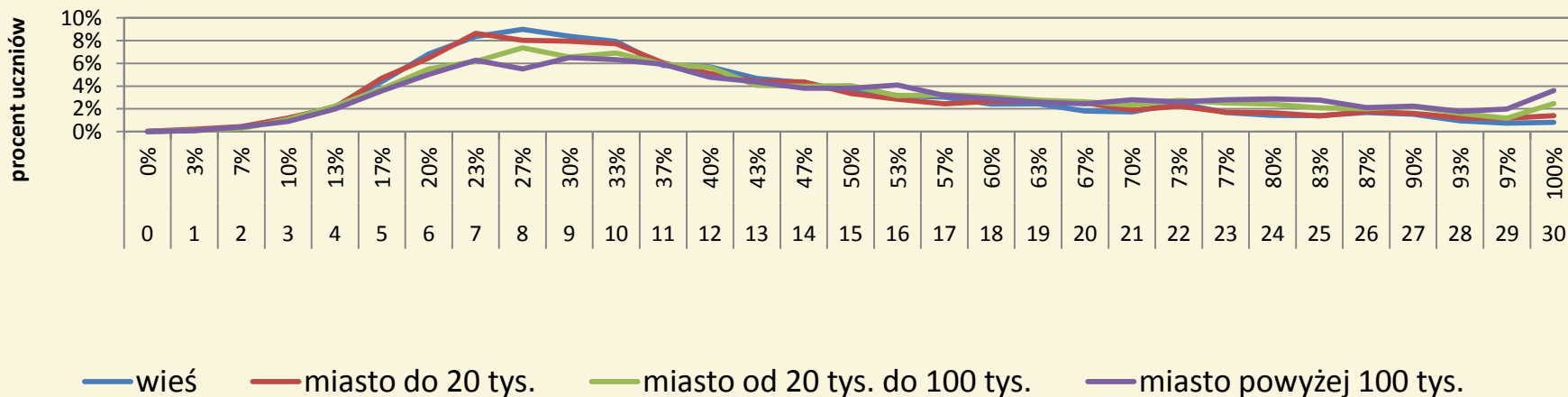


Wyniki z części matematyczno-przyrodniczej z zakresu matematyki

- Za rozwiązanie zadań z zakresu matematyki gimnazjaliści z województwa warmińsko-mazurskiego uzyskali średnio **49%** punktów, **kraj - 47%**.
- Jednym z najłatwiejszych okazało się zadanie, w którym uczeń miał wybrać poprawną odpowiedź na zadane pytanie oraz odpowiedni argument uzasadniający tę odpowiedź.

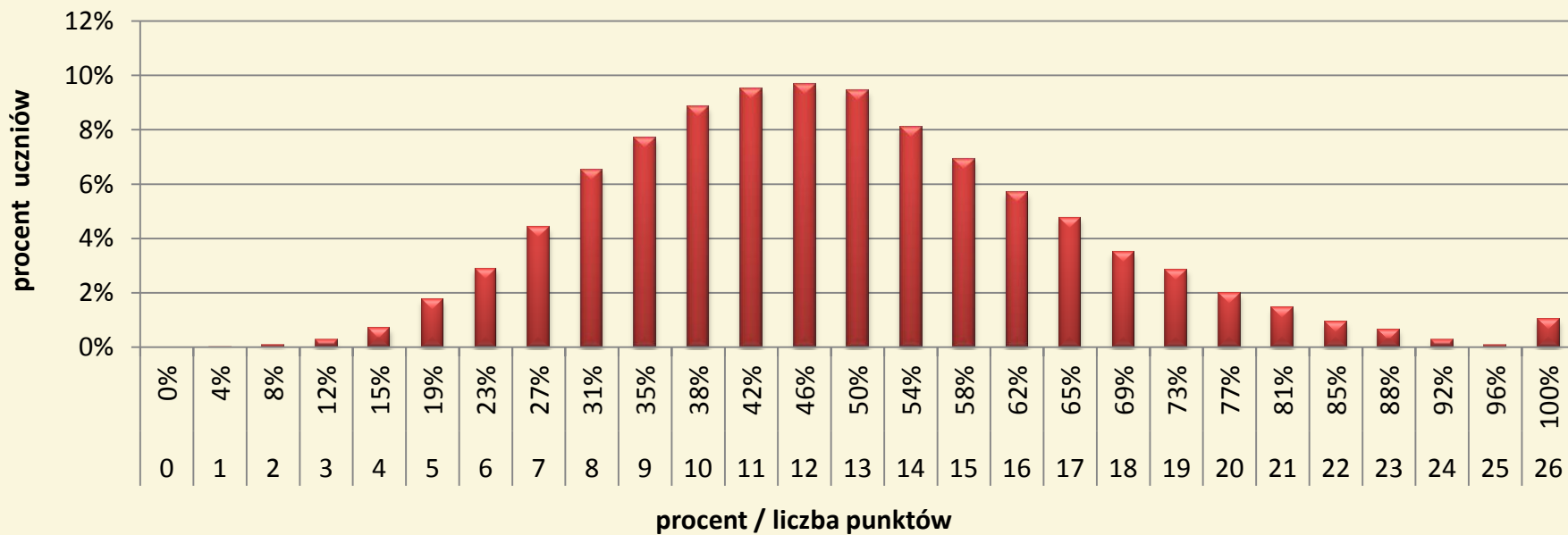
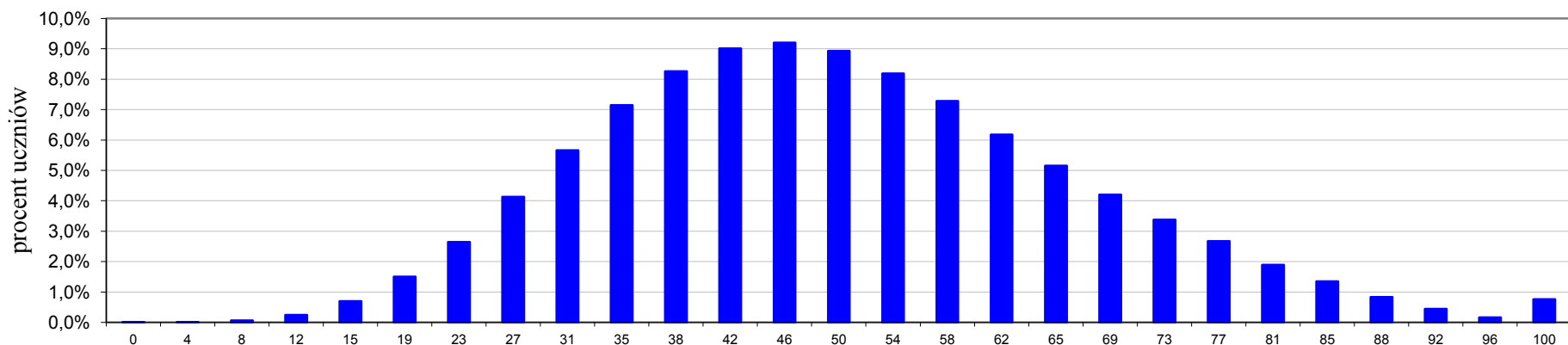
Wyniki egzaminu gimnazjalnego w części matematyczno-przyrodniczej z zakresu matematyki

Rodzaj wskaźnika	Wielkość miejscowości			
	wieś	miasto do 20 tys. mieszkańców	miasto od 20 do 100 tys. mieszkańców	miasto powyżej 100 tys. mieszkańców
	wartość wskaźnika			
Liczebność	4 675	4 903	3 175	2 936
Wynik średni	41,7%	42,8%	46,8%	49,3%



**CZĘŚĆ MATEMATYCZNO-PRZYRODNICZA
Z ZAKRESU PRZEDMIOTÓW PRZYRODNICZYCH**

Rozkład wyników uczniów – część matematyczno-przyrodnicza z zakresu przedmiotów przyrodniczych – kraj i województwo warmińsko-mazurskie



**Krótką charakterystyką zestawu zadań
z części matematyczno-przyrodniczej z zakresu przedmiotów przyrodniczych**

Zestaw standardowy zawierał 24 zadania zamknięte i składał się z czterech części przedmiotowych:

- biologii,
- chemii,
- fizyki,
- geografii.

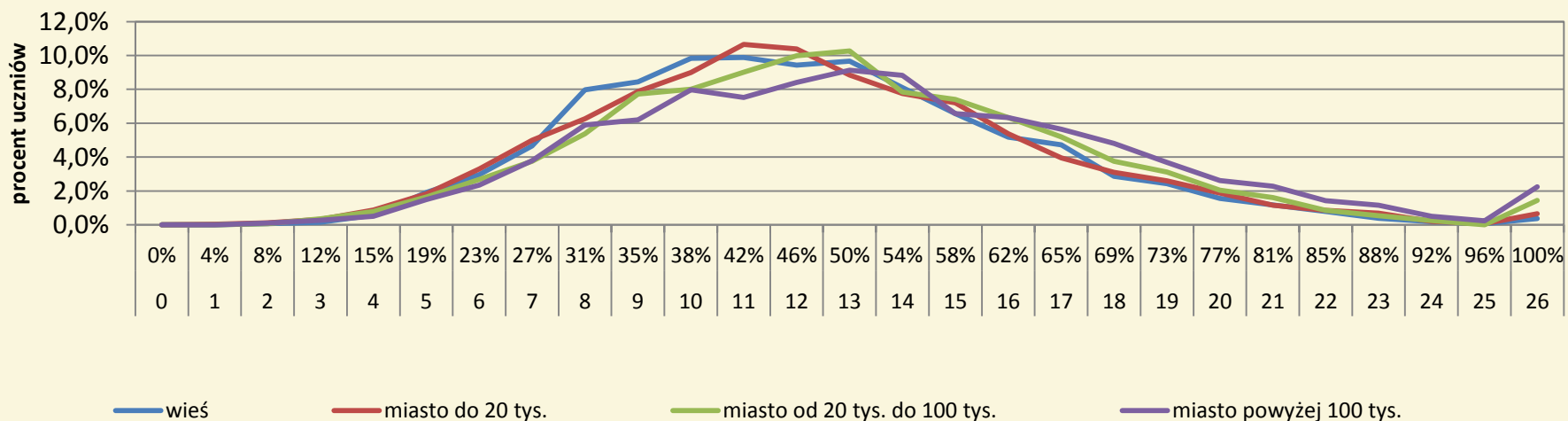
Każdy z przedmiotów reprezentowany był przez sześć zadań różnego typu: wyboru wielokrotnego, prawda-fałsz, na dobieranie.

Wyniki z części matematyczno-przyrodnicza
z zakresu przedmiotów przyrodniczych

Za rozwiązanie zadań z zakresu przedmiotów przyrodniczych gimnazjaliści z województwa warmińsko-mazurskiego uzyskali średnio **49%** punktów, **kraj - 50%**.

Wyniki egzaminu gimnazjalnego w części matematyczno-przyrodniczej z zakresu matematyki, z uwzględnieniem wielkości miejscowości – województwo warmińsko-mazurskie

Rodzaj wskaźnika	Wielkość miejscowości			
	wieś	miasto do 20 tys. mieszkańców	miasto od 20 do 100 tys. mieszkańców	miasto powyżej 100 tys. mieszkańców
	wartość wskaźnika			
Liczebność	4 675	4 903	3 175	2 936
Wynik średni	46,9%	47,4%	49,5%	51,8%



BIOLOGIA

Biologia

- Zadaniem o średniej trudności było dla uczniów dotyczące umiejętności analizy tekstu z odwołaniem do wiedzy na temat ekologii.
- Trudności sprawiło uczniom zadanie, które sprawdza ogólną wiedzę na temat dziedziczenia barwy oczu.
- Podstawowe informacje potrzebne do rozwiązania zadania są podane w tekście. Uczeń powinien rozumieć, co to jest recesywność i dominacja, i na tej podstawie określić genotyp matki i ojca oraz genotypy i fenotypy potomstwa tej pary rodziców.
- Wiedza dotycząca genetyki i zagadnień z nią związanych jest kluczowa, ponieważ uczeń będzie na niej bazował w szkole ponadgimnazjalnej, omawiając zagadnienia związane z biotechnologią i inżynierią genetyczną. Zagadnienia z genetyki są ciekawe dla uczniów.

CHEMIA

Chemia

- Umiarkowanie łatwym dla uczniów okazało się zadanie, w którym została przedstawiona sytuacja z życia codziennego.
- Tylko niewielki odsetek uczniów poradził sobie z zadaniem, dotyczącym planowania doświadczenia.
- W zadaniu sprawdzano, czy uczeń potrafi spośród dwóch odpowiedzi, z których każda jest prawdziwa, wybrać trafną w odniesieniu do wykonanego eksperymentu. Należy podkreślić fakt, że uczeń nie musiał przewidywać wyników doświadczenia, ponieważ zostały one podane w zadaniu – powinien jedynie przeanalizować rysunek przedstawiający schemat doświadczenia oraz wyniki obserwacji zapisane w tabeli.

Chemia

- Umiejętność planowania i przeprowadzania doświadczeń jest ważna nie tylko w chemii, ale również w pozostałych naukach przyrodniczych.
- Doświadczenia przeprowadzane na lekcjach stanowią dla uczniów doskonałą okazję do przeżywania i lepszego zrozumienia zjawisk zachodzących w przyrodzie.
- Mogą być punktem wyjścia do prezentacji własnych opinii, poglądów i stanowisk. Krytyczna analiza realności otrzymanych wyników to umiejętność, którą nauczyciel powinien kształtować u uczniów.

Chemia

Informacje do zadań 8.–9.

Jaś zaplanował eksperyment z użyciem jednakowych gwoździ stalowych. Jego przebieg zilustrował rysunkiem.



Po kilku dniach obserwacji Jaś zapisał następujące wyniki.

Probówka	Wynik
1.	brak rdzy
2.	rdza
3.	brak rdzy
4.	brak rdzy
5.	bardzo dużo rdzy

Zadanie 8.

Zaznacz T (tak), jeśli uzasadnienie jest trafne, lub N (nie) – jeśli jest nietrafne w odniesieniu do wykonanego eksperymentu.

Jaś wlał do probówki 4. wodę przegotowaną, ponieważ

gotowanie niszczy bakterie i drobnoustroje.	T	N
gotowanie usuwa powietrze rozpuszczone w wodzie.	T	N

FIZYKA

Fizyka

- Najłatwiejszym z fizyki było dla uczniów zadanie wymagające powiązania wiedzy teoretycznej z sytuacją praktyczną i oszacowania spodziewanego wyniku.
- Zadanie sprawdzało, czy uczeń potrafi posługiwać się pojęciem prędkości w sytuacji z życia codziennego. Na podstawie informacji uczeń powinien wywnioskować, że jeśli prędkość samochodu stopniowo maleje, to czas przebywania kolejnych jednakowych odcinków drogi jest coraz dłuższy. W zadaniu nie jest wymagane posługiwanie się wzorami ani wykonywanie obliczeń, a jedynie szacowanie spodziewanego wyniku. Uczeń powinien dostrzegać, że fizyka to nauka powiązana z rzeczywistością, która za pomocą zasad i praw fizycznych pomaga wyjaśniać zjawiska przyrodnicze.

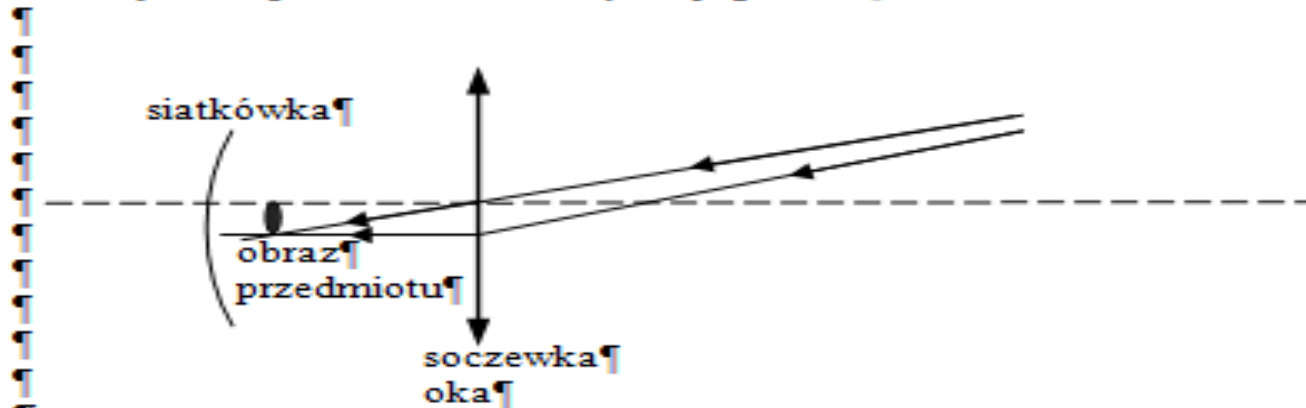
Fizyka

- Bardzo trudne dla uczniów okazało się zadanie, polegające na określeniu wady wzroku i możliwości jej skorygowania.
- Zadanie sprawdzało znajomość rozróżniania wad wzroku: krótkowzroczności i dalekowzroczności i korygowania tych wad za pomocą odpowiednich soczewek.
- Ułatwieniem w rozwiązaniu jest dołączony do zadania rysunek przedstawiający bieg promieni świetlnych od przedmiotu do wnętrza oka.

Fizyka

Zadanie 18.

Janek ma wadę wzroku. Poniżej na uproszczonym rysunku przedstawiono bieg dwóch promieni świetlnych od przedmiotu do wnętrza jego oka.





Dokończ poniższe zdania: wybierz właściwe odpowiedzi spośród podanych.

Janek jest A. / B.

W celu skorygowania wady wzroku powinien otrzymać soczewki okularowe o kształcie C. / D.



A. dalekowidzem <input type="checkbox"/>	B. krótkowidzem <input type="checkbox"/>
C. 	D. 

Fizyka

- Zastanawiający jest fakt, że większość uczniów nie rozwiązała tego zadania, ponieważ sprawdzane w nim umiejętności są kształtowane również na lekcjach biologii.
- Każdy człowiek – bez względu na zainteresowania i dalszą drogę edukacji – powinien zostać wyposażony w podstawową wiedzę dotyczącą funkcjonowania własnego organizmu.

GEOGRAFIA

Geografia

- Uczniowie dobrze poradzili sobie z zadaniem, które sprawdzało ważną umiejętność praktyczną: czytania i interpretowania mapy.
- Kluczowe było w tym wypadku odczytanie odległości w terenie na podstawie skali mapy oraz interpretacja przebiegu poziomicy. Są to umiejętności, które chcemy, żeby gimnazjaliści posiadali i wykorzystywali na lekcjach geografii oraz w czasie zajęć terenowych.

Geografia

- Umiarkowanie trudne było dla uczniów zadanie sprawdzające umiejętność czytania i analizowania danych statystycznych dotyczących wybranych krajów.
- Informacje z zakresu demografii, zróżnicowania społecznego i gospodarczego krajów m.in. sąsiadujących z Polską docierają do uczniów poprzez media. Ważne jest, aby uczeń je rozumiał, umiał analizować i dostrzegać związki między nimi. Wskazane jest, aby te umiejętności zdobył na lekcjach geografii.

Informacje do zadania 24.

W tabeli przedstawiono informacje dotyczące urodzeń i zgonów w 2009 r. oraz struktury zatrudnienia ludności w 2007 r. w Polsce i wybranych krajach sąsiadujących z Polską.

Kraj	Urodzenia	Zgony	Struktura zatrudnienia w %		
	na 1000 osób		rolnictwo	przemysł	usługi
A	10,9	10,0	15,8	30,0	54,2
B	11,5	10,1	3,7	40,0	56,3
C	11,1	16,4	17,6	24,2	58,2
D	8,3	10,2	2,2	30,0	67,8

Źródło: *Świat w liczbach 2010*, Warszawa 2010.

Zadanie 24.

Uzupełnij poniższe zdania. Zaznacz przy każdym z nich literę (A, B, C lub D), którą oznaczono w tabeli wybrany kraj.

24.1.	Największy przyrost naturalny na 1000 osób zanotowano w kraju	A	B	C	D
24.2.	Najbardziej rozwinięty gospodarczo jest kraj	A	B	C	D

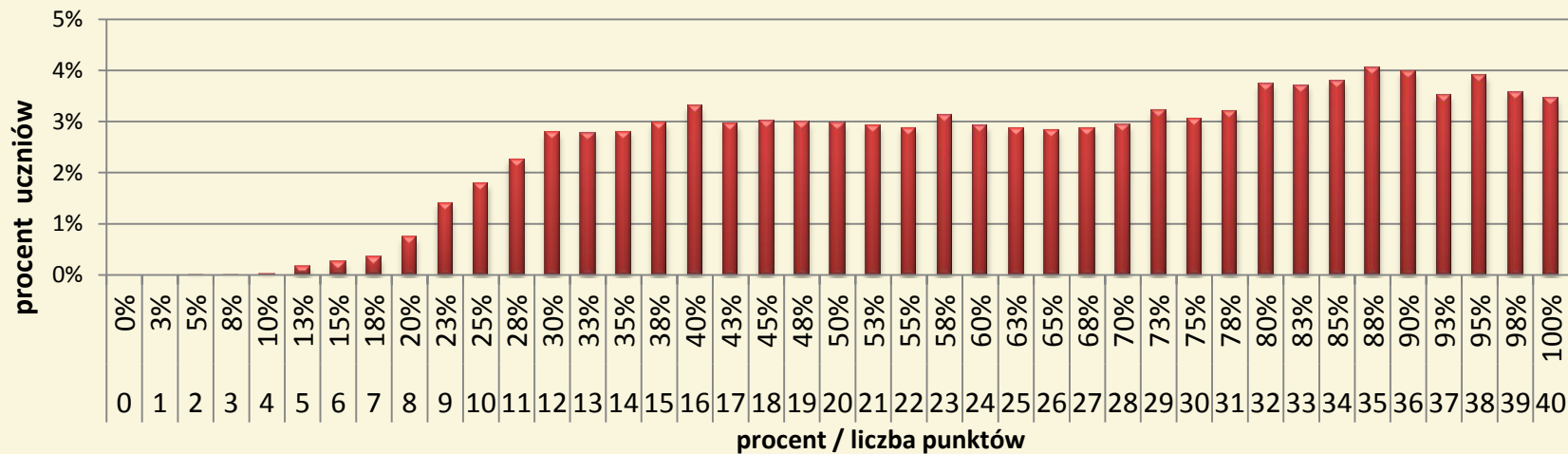
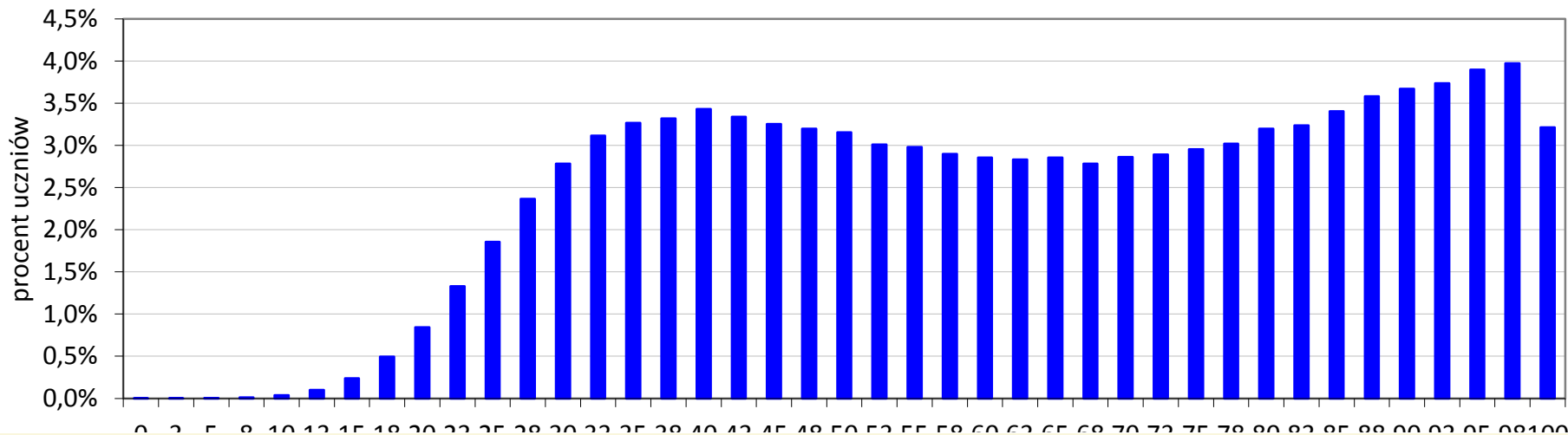
CZĘŚĆ Z JĘZYKA OBCEGO NOWOŻYTNEGO

Język obcy nowożytny

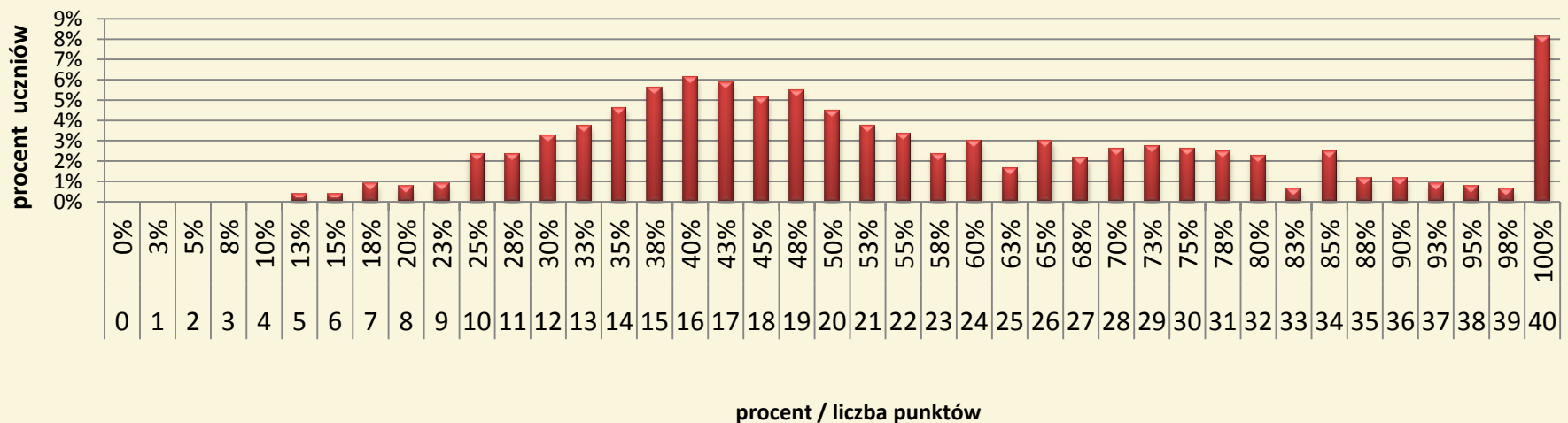
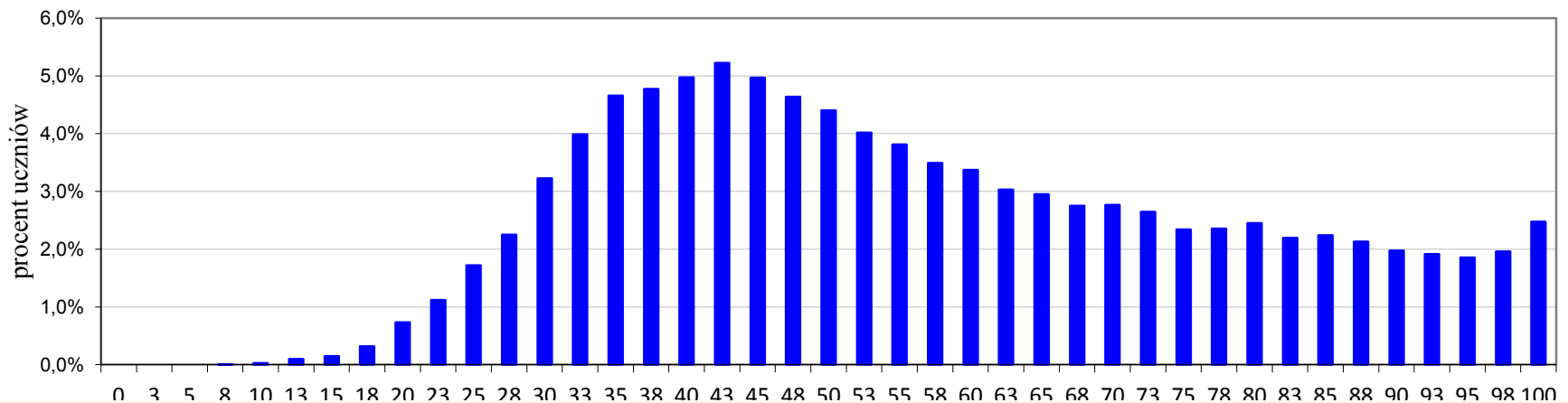
- W tym roku po raz pierwszy egzamin z języka obcego nowożytnego zdawany był na dwóch poziomach:
 - podstawowym,
 - rozszerzonym.

**CZĘŚĆ Z JĘZYKA OBCEGO NOWOŻYTNEGO
NA POZIOMIE PODSTAWOWYM**

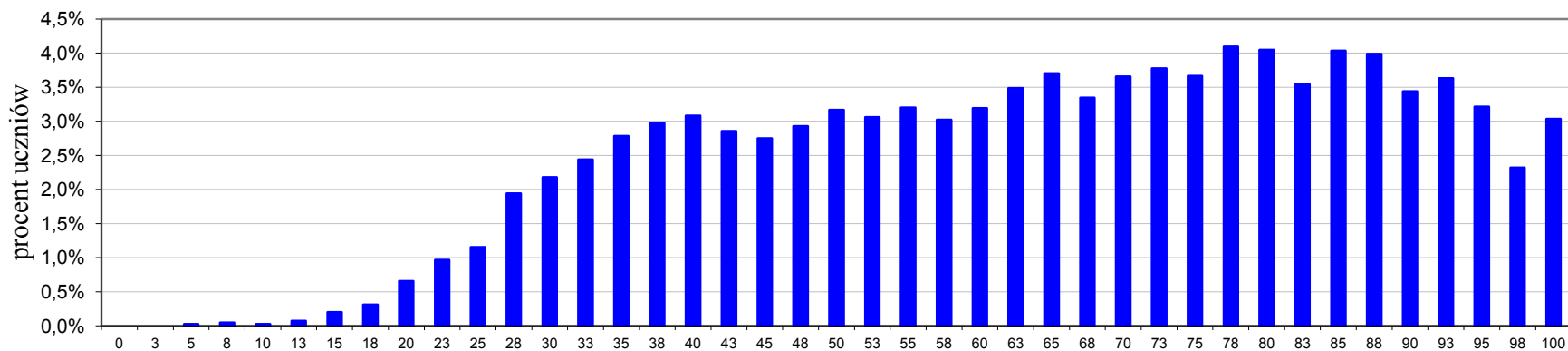
Rozkład wyników uczniów – język angielski poziom podstawowy – kraj i województwo warmińsko-mazurskie



Rozkład wyników uczniów – język niemiecki poziom podstawowy – kraj i województwo warmińsko-mazurskie



Rozkład wyników uczniów – język rosyjski poziom podstawowy – kraj i województwo warmińsko-mazurskie



Krótką charakterystyka zestawu zadań

- Zestaw standardowy zawierał 40 zadań zamkniętych różnego typu (prawda-fałsz oraz zadań na dobieranie) ujętych w jedenaście wiązek.
- Zadania sprawdzały rozumienie ze słuchu, rozumienie tekstów czytanych, znajomość funkcji językowych oraz znajomość środków językowych.

Wyniki – języki obce nowożytnie - poziom podstawowy

Za rozwiązanie zadań z języka obcego nowożytnego na poziomie podstawowym gimnazjaliści uzyskali średnio:

- z języka angielskiego – 59% punktów, **63% punktów,**
- z języka niemieckiego – 54% punktów, **57% punktów,**
- z języka rosyjskiego – 63% punktów, **65% punktów,**
- z języka francuskiego – 67% punktów, **69% punktów.**

Wyniki – języki obce nowożytne - poziom podstawowy

- Ze względu na nieliczną grupę zdających język francuski (115 osób) analizie poddano wyniki uzyskane przez uczniów z obu województw łącznie.
- Nie obliczono wskaźników dotyczących języka włoskiego (5 zdających) i języka hiszpańskiego (1 zdający).

Wyniki – języki obce nowożytne - poziom podstawowy

- ❖ Gimnazjaliści dobrze poradzili sobie z zadaniami sprawdzającymi rozumienie ze słuchu oraz rozumienie tekstów pisanych, szczególnie w zakresie wyszukiwania w tekście określonych informacji.
- ❖ Uczniowie uzyskiwali wyższe wyniki w tych zadaniach, w których informacja potrzebna do wykonania zadania była wyrażona w tekście oraz samym zadaniu tymi samymi słowami.

Wyniki – języki obce nowożytne - poziom podstawowy

- ❖ Uczniowie dość dobrze opanowali również umiejętność rozumienia ogólnego sensu tekstu, np. określania jego głównej myśli, określania intencji autora lub kontekstu sytuacyjnego, ale także tutaj sukces wykonania zadania w dużym stopniu zależał od złożoności tekstu i zakresu środków językowych w nim wykorzystanych.

Wyniki – języki obce nowożytne - poziom podstawowy

- ❖ Dla większości uczniów przystępujących do egzaminu z języka obcego nowożytnego na poziomie podstawowym (z wyjątkiem uczniów, którzy zdawali język rosyjski) najtrudniejsze okazały się zadania sprawdzające znajomość środków językowych.
- ❖ Można zauważyć, że uczniowie lepiej opanowali słownictwo niż struktury gramatyczne.
- ❖ Najwięcej problemów sprawiało uczniom właściwe stosowanie zaimków, przyimków oraz przedimków, znacznie lepiej gimnazjaliści poradzili sobie z wyborem właściwej formy czasownika.

Wyniki – języki obce nowożytne - poziom podstawowy

Trudniejsze okazały się zadania,

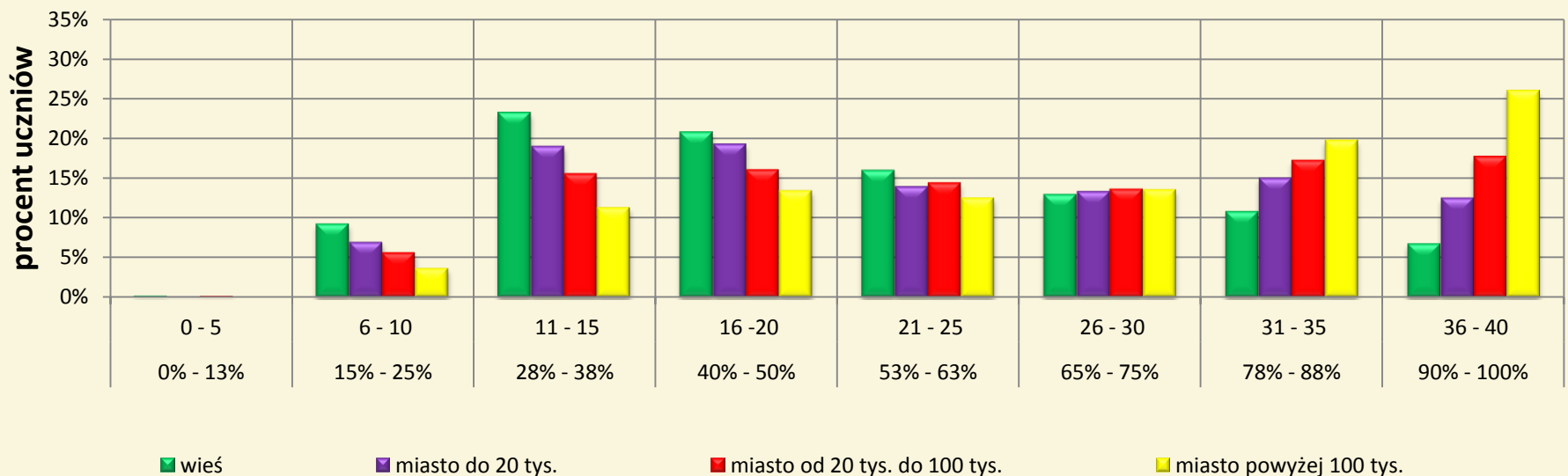
których wykonanie wymagało połączenia szczegółów z różnych części tekstu lub zrozumienia informacji wyrażonej w tekście i w zadaniu innymi słowami, np. poprzez podanie przykładów, użycie wyrażeń synonimicznych.

Wyniki – języki obce nowożytne - poziom podstawowy

W zakresie rozumienia ze słuchu oraz rozumienia tekstów pisanych wyniki uczniów z kraju przystępujących do egzaminu z poszczególnych języków były zbliżone. W przypadku pozostałych części arkuszy egzaminacyjnych na poziomie podstawowym różnice są większe. Uczniowie, którzy przystępowali do egzaminu z języka rosyjskiego, francuskiego, hiszpańskiego i włoskiego znacznie lepiej radzili sobie z zadaniami sprawdzającymi znajomość funkcji językowych oraz znajomość środków językowych (struktur leksykalnych i gramatycznych) niż uczniowie, którzy wybrali angielski lub niemiecki.

Egzamin gimnazjalny z języka angielskiego, z uwzględnieniem wielkości miejscowości – województwo warmińsko-mazurskie

Rodzaj wskaźnika	Wielkość miejscowości			
	wieś	miasto do 20 tys. mieszkańców	miasto od 20 do 100 tys. mieszkańców	miasto powyżej 100 tys. mieszkańców
	wartość wskaźnika			
Liczebność	3 473	3 749	2 620	2 561
Wynik średni	52,4%	57,9%	62,1%	68,2%

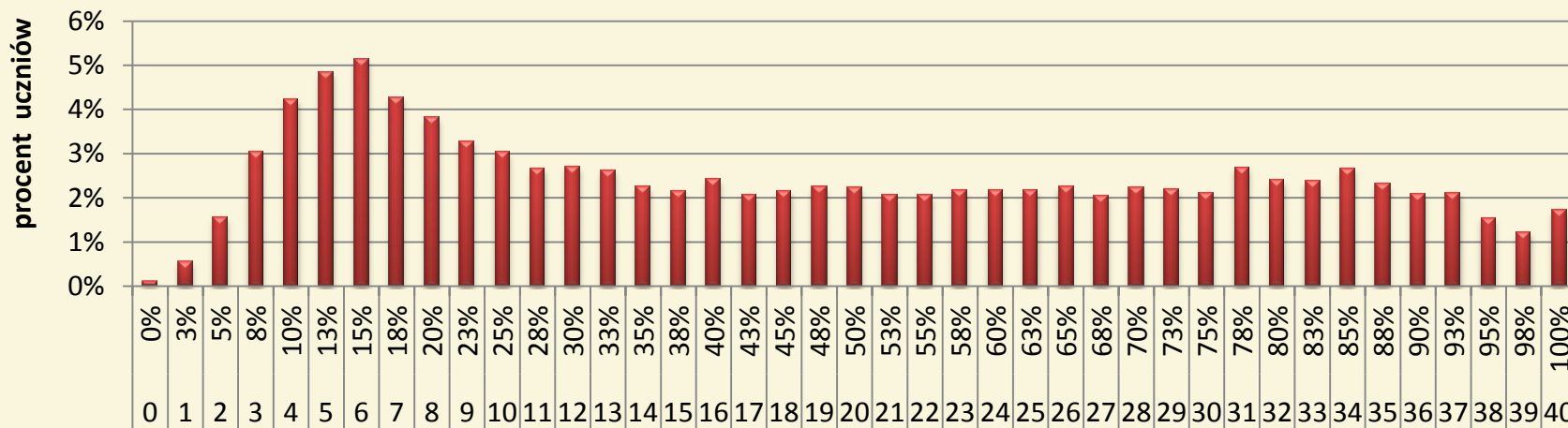
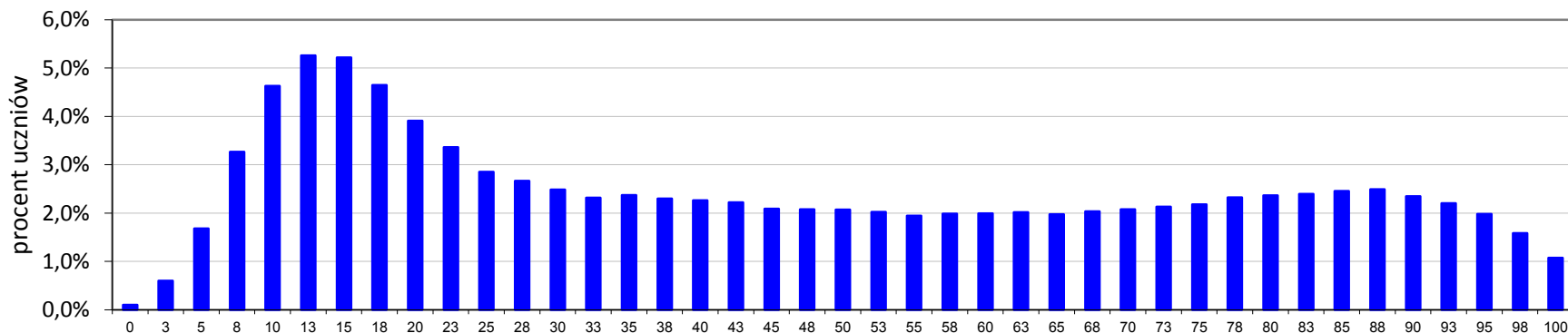


**CZĘŚĆ Z JĘZYKA OBCEGO NOWOŻYTNEGO
NA POZIOMIE ROZSZERZONYM**

Język obcy nowożytny – poziom rozszerzony

- Gimnazjaliści, którzy kontynuowali naukę języka angielskiego jako przedmiotu obowiązkowego, musieli również przystąpić do egzaminu na poziomie rozszerzonym.
- Natomiast ci uczniowie, którzy obowiązkową naukę tego języka rozpoczęli dopiero w gimnazjum, mieli możliwość rozwiązania zadań na poziomie rozszerzonym dodatkowo, jeśli zgłosili taką chęć w swojej deklaracji.

Rozkład wyników uczniów – język angielski poziom rozszerzony – kraj i województwo warmińsko-mazurskie



procent / liczba punktów

Krótką charakterystyka zestawu zadań

- Zestaw standardowy zawierał 20 zadań zamkniętych różnego typu (wyboru wielokrotnego, prawda-fałsz oraz zadań na dobieranie) ujętych w pięć wiązek.
- Zadania zamknięte sprawdzały rozumienie ze słuchu oraz rozumienie tekstów czytanych.
- Zestaw zawierał również 10 zadań otwartych z luką, sprawdzających umiejętność stosowania środków językowych oraz jedno zadanie otwarte krótkiej odpowiedzi, w którym uczeń musiał stworzyć krótki e-mail.

Wyniki z języków obcych nowożytnych na poziomie rozszerzonym

Za rozwiązanie zadań z gimnazjaliści uzyskali średnio:
z języka angielskiego – **44%** punktów, **46% punktów**,
z języka niemieckiego – **31%** punktów, **33% punktów**,
z języka rosyjskiego – **39%** punktów, **38% punktów**,
z języka francuskiego – **60%** punktów, **63% punktów**.

Wyniki z języków obcych nowożytnych na poziomie rozszerzonym

- We wszystkich językach wyraźnie lepiej uczniowie opanowali umiejętności związane z rozumieniem wypowiedzi (rozumienie ze słuchu, rozumienie tekstów pisanych) niż z tworzeniem wypowiedzi i stosowaniem środków językowych.

Wyniki z języków obcych nowożytnych na poziomie rozszerzonym

- W zakresie rozumienia ze słuchu w porównaniu z poziomem podstawowym podstawa programowa nie określa na poziomie rozszerzonym żadnych dodatkowych umiejętności.
- Zadania różnią się od tych na poziomie podstawowym długością tekstów, tempem odtwarzanych nagrań oraz wymaganym do ich rozwiązania zakresem środków językowych.
- W obszarze rozumienia tekstów pisanych, oprócz zakładanej lepszej znajomości środków językowych, podstawa programowa wymienia **dwa wymagania dodatkowe**, które powinni opanować uczniowie na poziomie rozszerzonym: określanie głównej myśli poszczególnych części tekstu oraz rozpoznawanie związków pomiędzy poszczególnymi częściami tekstu.

Wyniki z języków obcych nowożytnych na poziomie rozszerzonym

Oprócz zadań zamkniętych, sprawdzających **rozumienie tekstów czytanych**, w tym roku w zestawach egzaminacyjnych na poziomie rozszerzonym pojawiły się zadania otwarte sprawdzające umiejętność stosowania środków językowych oraz tworzenia wypowiedzi pisemnej.

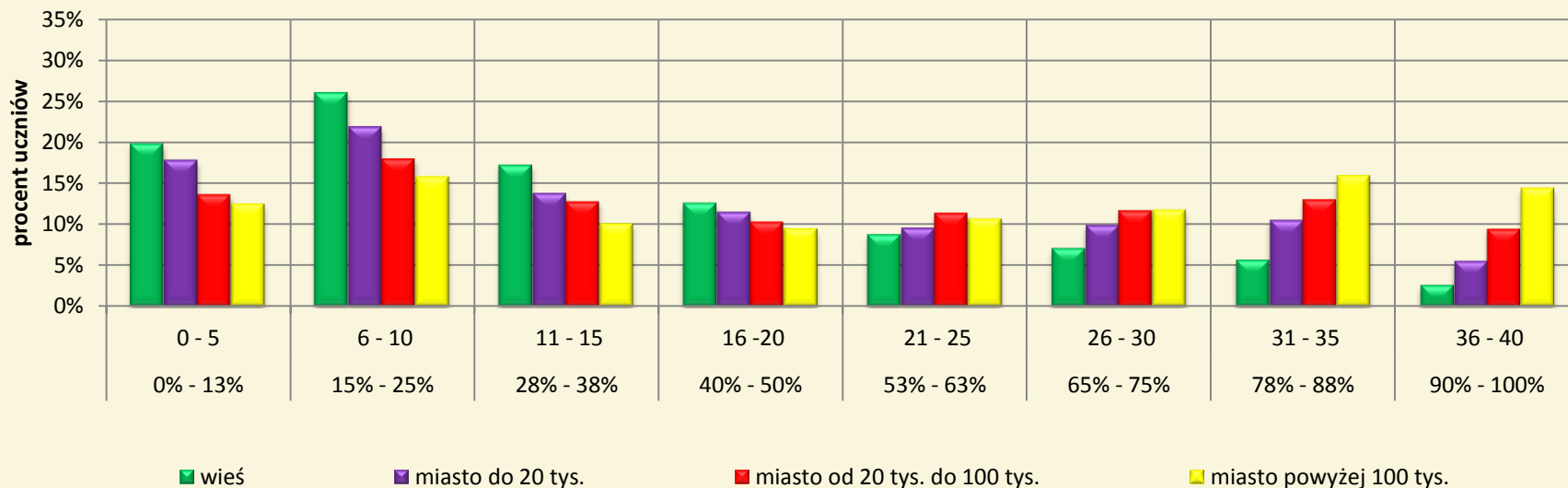
Dla dużej grupy uczniów zadania te **okazały się bardzo trudne**. Dotyczy to przede wszystkim uczniów przystępujących do egzaminu z języka angielskiego, niemieckiego i rosyjskiego.

Wyniki z języków obcych nowożytnych na poziomie rozszerzonym

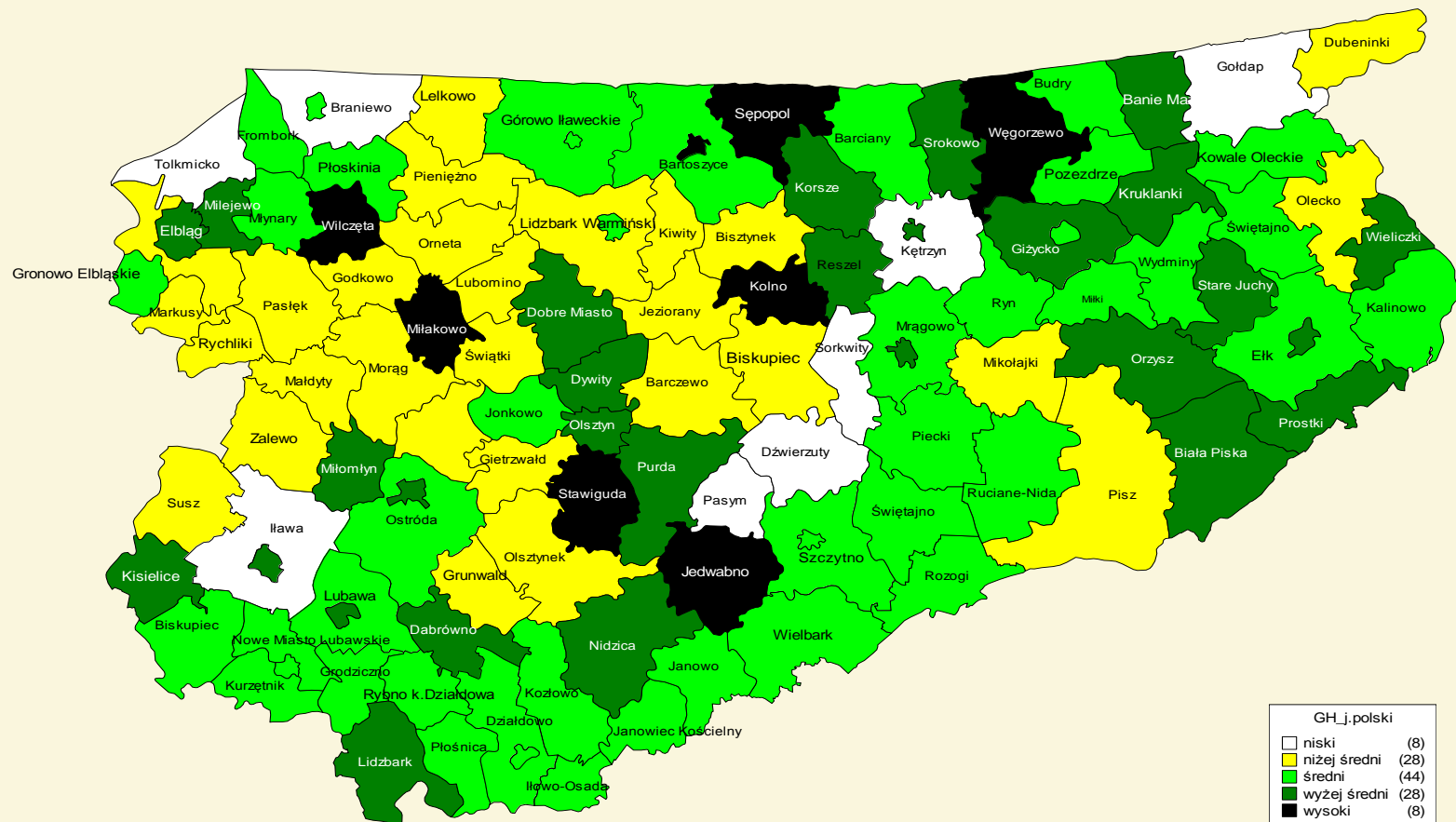
- **Stosowanie środków językowych** to umiejętność zdecydowanie **najbardziej** opanowana we wszystkich językach.
- Większość uczniów nie potrafiła poprawnie uzupełnić tekstu nawet jeśli do wykonania zadania potrzebna była znajomość najprostszych wyrażen lub struktur gramatycznych.
- Brak znajomości podstawowych struktur leksykalno-gramatycznych wyraźnie wpływa również na jakość wypowiedzi pisemnych gimnazjalistów.
- W zależności od języka uczniowie mieli napisać tekst o długości 50–100 słów na jeden tematów. Oba umożliwiały sprawdzenie, w jakim stopniu uczeń opanował kilka wymagań podstawy programowej w zakresie tworzenia wypowiedzi pisemnej (np..opisywanie ludzi/wydarzeń, relacjonowanie, uzyskiwanie i przekazywanie informacji i wyjaśnień).

Wyniki egzaminu gimnazjalnego z języka angielskiego, z uwzględnieniem wielkości miejscowości – województwo warmińsko-mazurskie

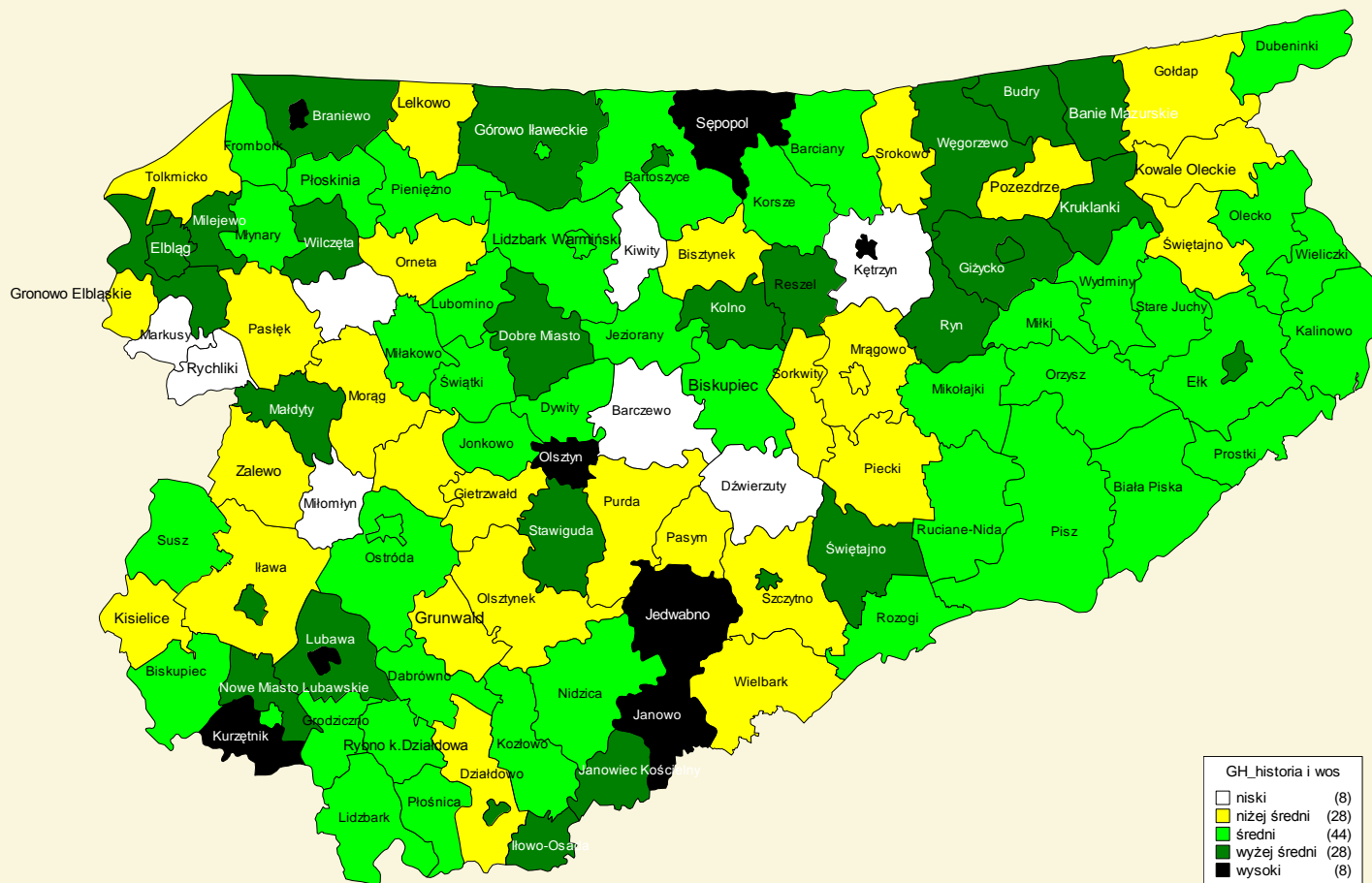
Rodzaj wskaźnika	Wielkość miejscowości			
	wieś	miasto do 20 tys. mieszkańców	miasto od 20 do 100 tys. mieszkańców	miasto powyżej 100 tys. mieszkańców
	wartość wskaźnika			
Liczebność	2 971	3 293	2 219	2 452
Wynik średni	35,3%	41,6%	47,8%	52,6%



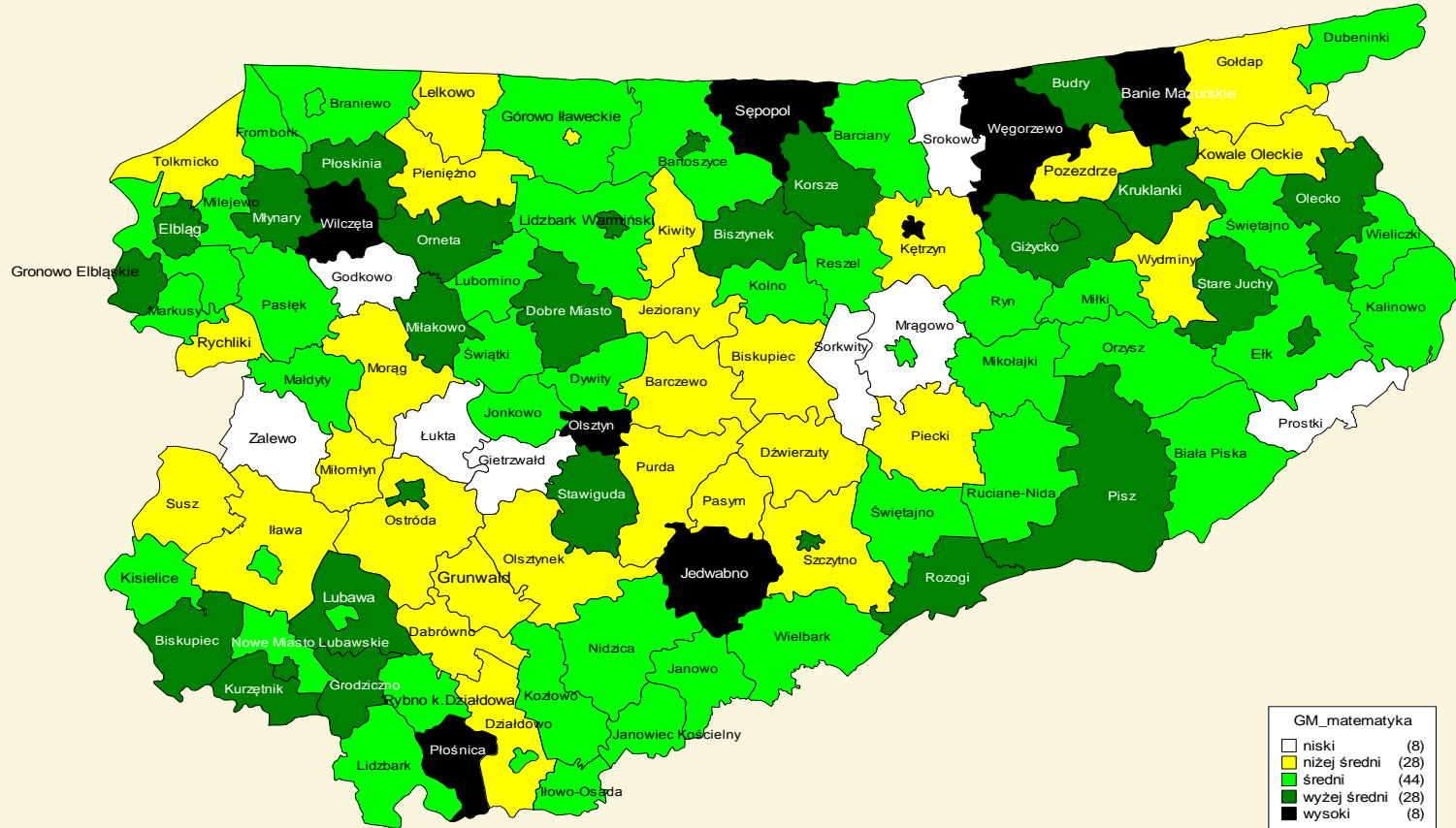
Średnie wyniki egzaminu gimnazjalnego w części humanistycznej z zakresu języka polskiego, w gminach w skali pięciostopniowej ustalonej na podstawie średnich wyników gmin województwa warmińsko-mazurskiego



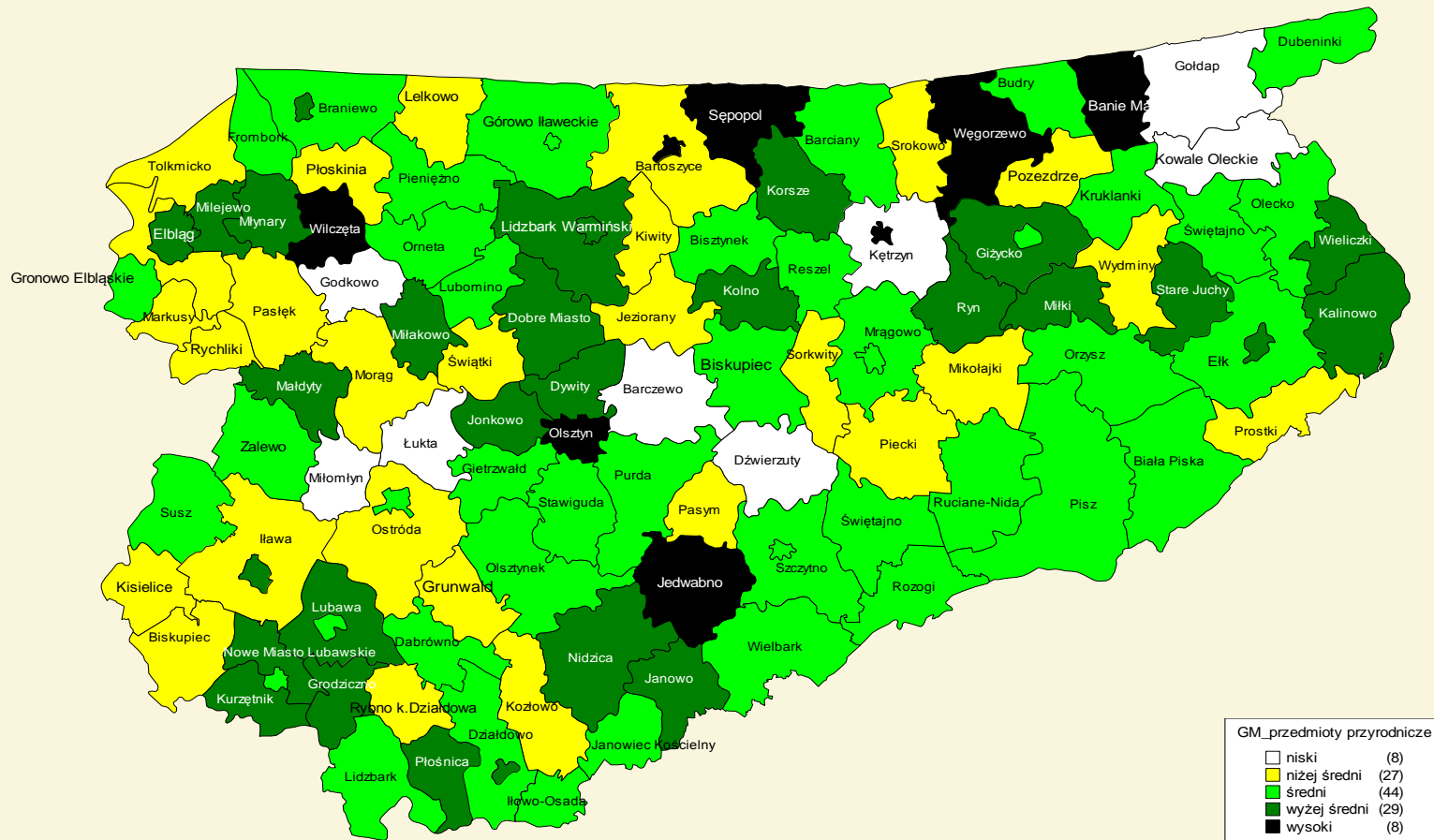
Średnie wyniki egzaminu gimnazjalnego w części humanistycznej z zakresu historii i woś, w gminach w skali pięciostopniowej ustalonej na podstawie średnich wyników gmin województwa warmińsko-mazurskiego



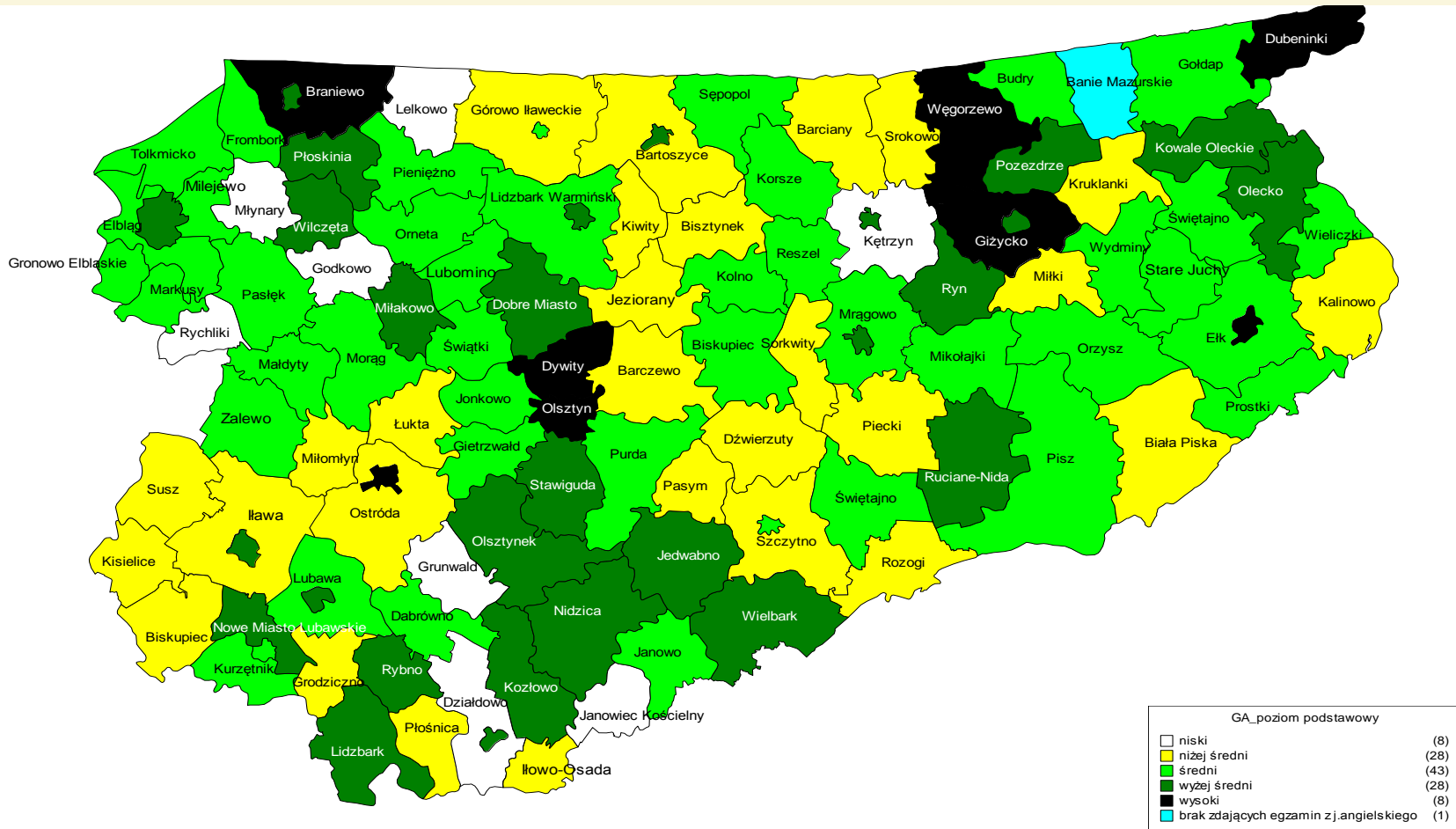
Średnie wyniki egzaminu gimnazjalnego w części matematyczno-przyrodniczej z zakresu matematyki, w gminach w skali pięciostopniowej ustalonej na podstawie średnich wyników gmin województwa warmińsko-mazurskiego



Średnie wyniki egzaminu gimnazjalnego w części matematyczno-przyrodniczej z zakresu przedmiotów przyrodniczych, w gminach w skali pięciostopniowej ustalonej na podstawie średnich wyników gmin województwa warmińsko-mazurskiego



Średnie wyniki egzaminu gimnazjalnego z języka angielskiego na poziomie podstawowym, w gminach w skali pięciostopniowej ustalonej na podstawie średnich wyników gmin województwa warmińsko-mazurskiego



Średnie wyniki egzaminu gimnazjalnego z języka angielskiego na poziomie rozszerzonym, w gminach w skali pięciostopniowej ustalonej na podstawie średnich wyników gmin województwa warmińsko-mazurskiego

