



**Okręgowa Komisja Egzaminacyjna w Łomży**  
18-400 Łomża, ul. Nowa 2, tel. fax (086) 216-44-95,  
(086) 473-71-20, (086) 473-71-21, (086) 473-71-22,  
[www.oke.lomza.com](http://www.oke.lomza.com) e-mail: sekretariat@oke.lomza.com

## **SPRAWOZDANIE**

ze sprawdzianu przeprowadzonego w kwietniu 2007 roku  
w szóstych klasach szkół podstawowych na terenie  
województwa warmińsko-mazurskiego



## **Spis treści**

Wprowadzenie	5
I. Organizacja i przebieg sprawdzianu	6
I.1. Dystrybucja materiałów egzaminacyjnych	6
I.2. Przygotowanie i praca szkolnych zespołów egzaminacyjnych	6
I.3. Sprawdzanie i ocenianie prac uczniów	7
I.4. Udostępnianie prac do wglądu	9
II. Charakterystyka populacji	10
III. Ogólne wyniki sprawdzianu standardowego	12
III.1. Wyniki uzyskane przez wszystkich uczniów z województwa warmińsko-mazurskiego	12
III.2. Wyniki sprawdzianu a wielkość miejscowości	13
III.3. Wyniki uczniów z dysleksją i bez dysleksji	15
IV. Wyniki w obszarach umiejętności	15
IV.1. Osiągnięcia uczniów w poszczególnych obszarach umiejętności	15
IV.2. Czytanie	17
IV.3. Pisanie	18
IV.4. Rozumowanie	19
IV.5. Korzystanie z informacji	20
IV.6. Wykorzystywanie wiedzy w praktyce	21
V. Wykonanie zadań	22
VI. Średnie wyniki szkół	23
VII. Średnie wyniki w gminach	24

Załącznik:

Wyniki szkół w poszczególnych gminach województwa warmińsko-mazurskiego

**Opracowanie**

Maria Fromelc-Chmielewska  
Jolanta Gołaszewska  
Małgorzata Murawska  
Ewa Wądołowska

**Dane statystyczne**

Katarzyna Gawecka  
Marcin Muzyk  
Krzysztof Najda

**Konsultacja naukowa**

dr Anna Bartkowiak

**Projekt okładki**

Ivayla Świtajewska

## WPROWADZENIE

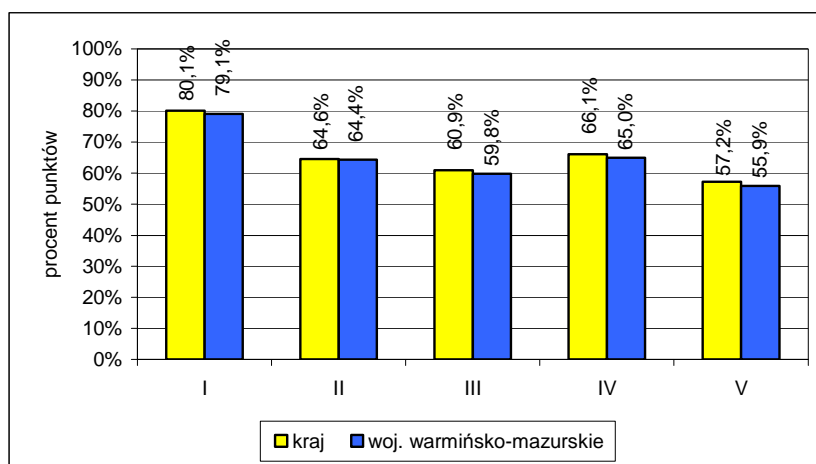
Tegoroczny sprawdzian dla uczniów kończących szkołę podstawową odbył się 12 kwietnia i 5 czerwca (termin dodatkowy). W województwie warmińsko-mazurskim przystąpiło do niego 18 319 uczniów w 521 szkołach.

Sprawdzian miał na celu zbadanie poziomu osiągnięć uczniów w zakresie pięciu obszarów umiejętności określonych standardami wymagań egzaminacyjnych: **czytania (I)**, **pisania (II)**, **rozumowania (III)**, **korzystania z informacji (IV)** i **wykorzystywania wiedzy w praktyce (V)**. Za poprawne rozwiązanie wszystkich zadań w teście można było otrzymać 40 punktów.

Największą grupą uczniów przystępujących do sprawdzianu byli szóstoklasiści rozwiązujący w pierwszym terminie standardowy zestaw zadań (S-1-072). W związku z tym w niniejszym opracowaniu poddano analizie tylko ich wyniki. Informacje o osiągnięciach uczniów piszących dostosowane zestawy zadań<sup>1</sup> znajdują się w materiale opracowanym przez ekspertów CKE we współpracy z ekspertami okręgowych komisji egzaminacyjnych *Osiągnięcia uczniów kończących szkołę podstawową w roku 2007. Sprawozdanie ze sprawdzianu 2007*.

Średni wynik szóstoklasistów z województwa warmińsko-mazurskiego piszących w pierwszym terminie standardowy zestaw zadań to 26,2 punktu czyli nieznacznie mniej niż średni wynik krajowy (26,6 na 40 pkt).

Wykres 1. Osiągnięcia uczniów w poszczególnych obszarach umiejętności w kraju i województwie warmińsko-mazurskim



Osiągnięcia uczniów z województwa warmińsko-mazurskiego w poszczególnych obszarach umiejętności są zbliżone do osiągnięć uczniów w całym kraju.

Niniejsze sprawozdanie zawiera informacje o organizacji i przebiegu sprawdzianu przeprowadzonego przez Okręgową Komisję Egzaminacyjną w Łomży, charakterystykę populacji szóstoklasistów z województwa warmińsko-mazurskiego, ich wyniki ogólne i w poszczególnych obszarach umiejętności z uwzględnieniem dysleksji i wielkości miejscowości oraz wyniki ogólne szkół i gmin w województwie warmińsko-mazurskim.

Szczegółowa analiza wykonania poszczególnych zadań z arkusza *W szkole* znajduje się w *Sprawozdaniu ze sprawdzianu 2007* opracowanym przez ekspertów CKE we współpracy z ekspertami okręgowych komisji egzaminacyjnych.

Zestawienie wyników szkół z kolejnych sprawdzianów (od 2002 do 2007) można znaleźć w Internetowym Centrum Zasobów Edukacyjnych MEN [www.scholaris.pl/cms/](http://www.scholaris.pl/cms/)

<sup>1</sup> Objasnienia terminów dotyczących egzaminów zewnętrznych znajdują się w słowniku egzaminacyjnym [www.cke.info.pl](http://www.cke.info.pl)

## I. ORGANIZACJA I PRZEBIEG SPRAWDZIANU

### I.1. Dystrybucja materiałów egzaminacyjnych

11 kwietnia 2007 roku, w dniu poprzedzającym sprawdzian, kurierzy dostarczyli bezpośrednio do każdej szkoły pakiety z materiałami egzaminacyjnymi – arkusze egzaminacyjne i bezpieczne koperty do zapakowania prac po sprawdzianie. Dystrybucja przebiegła w sposób zapewniający zachowanie tajemnicy egzaminacyjnej.

Po zakończeniu sprawdzianu przewodniczący szkolnych zespołów egzaminacyjnych przekazali prace uczniów i dokumentację egzaminacyjną w wyznaczonych przez Okręgową Komisję Egzaminacyjną w Łomży 30 punktach redystrybucyjnych zlokalizowanych w wybranych powiatach województw warmińsko-mazurskiego i warmińsko-mazurskiego.

### I.2. Przygotowanie i praca szkolnych zespołów egzaminacyjnych

W lutym 2007 roku przeprowadzono szkolenia dla 26 grup przewodniczących szkolnych zespołów egzaminacyjnych oraz ich zastępców. Celem szkoleń było omówienie zasad organizacji sprawdzianu w 2007 roku oraz przekazanie materiałów potrzebnych do jego przygotowania i przeprowadzenia: informatora, kodów kreskowych oraz naklejek na bezpieczne koperty. Listy uczniów oraz indywidualne kody (potrzebne uczniom do uzyskania w Internecie informacji o wyniku sprawdzianu) zamieszczono w serwisie ISA, dostępnym tylko dla dyrektorów po zalogowaniu się.

Przebieg sprawdzianu obserwowali przedstawiciele Warmińsko-Mazurskiego Kuratora Oświaty, organów prowadzących szkoły oraz eksperci Okręgowej Komisji Egzaminacyjnej w Łomży.

Z uzyskanych informacji wynika, że w zdecydowanej większości szkół podstawowych sprawdzian przebiegł bez zakłóceń i zgodnie z ustalonymi procedurami. Niepokojące jest jednak to, że nadal, pomimo iż sprawdzian przeprowadzany był już po raz szósty, powtórzyły się te same błędy zespołów nadzorujących. Stwierdzono, podobnie jak w latach ubiegłych:

- brak kodu kreskowego szkoły na karcie odpowiedzi,
- brak kodu ucznia na karcie odpowiedzi,
- niezgodność daty urodzenia i kodu ucznia na karcie odpowiedzi,
- ułożenie prac w innej kolejności niż na liście,
- wykorzystanie przez ucznia karty odpowiedzi jako brudnopisu,
- użycie przez ucznia korektora,
- spakowanie wraz z pracami list uczniów i protokołów,
- nanoszenie na arkuszach egzaminacyjnych i bezpiecznych kopertach danych personalnych, informacji o szkołach (pieczętki szkoły),
- niewłaściwe oznaczenie prac uczniów dyslektycznych – niezgodnie z listą uczniów.

Stwierdzono również fakt zwolnienia ze sprawdzianu ucznia nieuprawnionego – finalistę wojewódzkiego konkursu przedmiotowego. Zgodnie z § 36. ust. 1. Rozporządzenia Ministra Edukacji Narodowej i Sportu z dnia 7 września 2004 r. w sprawie warunków i sposobu oceniania, klasyfikowania i promowania uczniów i słuchaczy oraz przeprowadzania sprawdzianów i egzaminów w szkołach publicznych (DZ. U. Nr 199, poz. 2046 z późn. zm.) zwolnieni ze sprawdzianu mogą być tylko laureaci konkursów przedmiotowych oraz laureaci i finaliści olimpiad przedmiotowych z zakresu jednego z grupy przedmiotów objętych sprawdzianem.

Zastosowanie, po raz pierwszy od 2002 roku, różnych wersji arkusza różniących się kolejnością odpowiedzi w zadaniach zamkniętych, spowodowało w kilku szkołach pomyłki polegające na:

- zaklejeniu kodu kreskowego arkusza kodem szkoły,
- przekazaniu uczniowi, w przypadku konieczności wymiany arkusza, karty odpowiedzi z innej wersji niż arkusz.

Tego typu pomyłki skutkują naliczeniem przez system przetwarzania danych niewłaściwej liczby punktów za zadania zamknięte.

### I.3. Sprawdzanie i ocenianie prac uczniów

W celu zapewnienia jak najlepszej jakości sprawdzania Okręgowa Komisja Egzaminacyjna w Łomży – uwzględniając dotychczasowe doświadczenia – przy organizowaniu sprawdzania w bieżącym roku miała na uwadze:

- właściwy dobór przewodniczących zespołów egzaminatorów oraz egzaminatorów,
- właściwe rozumienie i stosowanie kryteriów oceniania przez egzaminatorów,
- możliwość konsultacji przewodniczącego i egzaminatorów,
- prawidłową organizację i warunki pracy,
- weryfikację poprawności stosowania kryteriów oceniania,
- poprawność wypełniania kart odpowiedzi.

#### Powołanie zespołów egzaminatorów

Okręgowa Komisja Egzaminacyjna w Łomży powołała 25 zespołów celem sprawdzenia prac uczniów kończących w czerwcu 2007 roku szóstą klasę szkoły podstawowej. Zespół tworzył przewodniczący, 2 weryfikatorów merytorycznych i 18-19 egzaminatorów sprawdzających. Przy każdym zespole pracował asystent techniczny. Ustalając skład zespołu, uwzględniono właściwe proporcje między egzaminatorami uczącymi różnych przedmiotów (co najmniej połowę składu zespołu stanowili nauczyciele języka polskiego oraz matematyki), a także ich doświadczenie (większość stanowili egzaminatorzy, którzy sprawdzali prace w poprzednich sesjach egzaminacyjnych i dobrze wywiązali się ze swoich obowiązków). Funkcję przewodniczącego powierzono osobie, która sprawdziła się jako bardzo dobry egzaminator, a poza tym wyróżniającej się komunikatywnością, odpowiedzialnością i umiejętnością dobrej organizacji pracy. Na weryfikatorów merytorycznych powołano osoby, które wcześniej również wywiązały się bardzo dobrze z zadań egzaminatora. Funkcję asystenta pełniły osoby sprawnie posługujące się komputerem oraz cechujące się wnikliwością i dokładnością.

#### Ośrodki sprawdzania

W bieżącym roku utworzono w wybranych szkołach 15 ośrodków sprawdzania. Pracowało w nich 453 egzaminatorów. Dzięki dobrej współpracy z dyrektorami placówek zapewniono egzaminatorom jak najlepsze warunki pracy. Zadbano, by przewodniczący mógł swobodnie zaplanować pracę swojego zespołu (dostosować odpowiednią ilość pomieszczeń) oraz miał swobodny dostęp do komputera i innych urządzeń technicznych (drukarek, telefonu, faksu).

Tabela I.1. Lokalizacja ośrodków sprawdzania

Ośrodek	Nazwa szkoły	Dyrektor szkoły	Liczba zespołów egzaminatorów
Białystok	Szkoła Podstawowa nr 49 w Białymstoku	Tomasz Bleharczyk	5
Elbląg	Szkoła Podstawowa nr 21 w Elblągu	Edward Pietrulewicz	2
Ełk	Szkoła Podstawowa nr 3 w Ełku	Barbara Fedoruk	1
Giżycko	Szkoła Podstawowa nr 4 w Giżycku	Jolanta Stańczuk	1
Ława	Samorządowa Szkoła Podstawowa nr 2 w Ławie	Henryk Zabłotny	1
Kętrzyn	Szkoła Podstawowa nr 4 w Kętrzynie	Mariola Matyjasek	1
Łomża	Szkoła Podstawowa nr 10 w Łomży	Hanka Gałązka	2
Mragowo	Szkoła Podstawowa nr 1 w Mragowie	Zenon Kasperowicz	1
Olsztyn	Szkoła Podstawowa nr 2 w Olsztynie	Iwona Jasińska	4

Ostróda	Szkoła Podstawowa nr 2 w Ostródzie	Ewa Turowska	2
Siemiatycze	Szkoła Podstawowa nr 3 w Siemiatyczach	Alfred Bajena	1
Sokółka	Gimnazjum nr 1 w Sokółce	Bożenna Łazarewicz	1
Suwałki	Szkoła Podstawowa nr 9 w Suwałkach	Andrzej Raczyło	1
Zambrów	Zespół Szkół Ogólnokształcących w Zambrowie	Jan Pilch	1

Zaangażowanie dyrektorów szkół i przewodniczących zespołów egzaminatorów przyczyniło się do dobrej organizacji ośrodków i pracy poszczególnych zespołów, a tym samym do sprawnego przebiegu sesji 2007. Każdy egzaminator miał możliwość konsultowania na bieżąco swoich wątpliwości dotyczących sprawdzanych zadań z innymi egzaminatorami lub przewodniczącym czy też weryfikatorami merytorycznymi.

Zespół egzaminatorów sprawdzających prace uczniów z lekką niepełnosprawnością intelektualną pracował w Okręgowej Komisji Egzaminacyjnej w Łomży.

### **Praca zespołów egzaminatorów**

Przed przystąpieniem do pracy przewodniczący i weryfikatorzy merytoryczni wzięli udział w szkoleniu, które miało miejsce w OKE w Łomży. Pracę zespołu rozpoczęło szkolenie przeprowadzone przez przewodniczącego i weryfikatorów merytorycznych. Zapoznali oni egzaminatorów z organizacją sprawdzania oraz schematem oceniania – obowiązującym w całym kraju, ustalonym przez koordynatorów sprawdzianu ze wszystkich okręgowych komisji egzaminacyjnych wspólnie z ekspertami z Centralnej Komisji Egzaminacyjnej i zatwierdzonym przez dyrektora CKE. W ramach ćwiczeń, których celem było jednolite stosowanie schematu punktowania i kryteriów oceny, egzaminatorzy sprawdzili wybrane w CKE odpowiedzi do zadań otwartych i porównali wyniki punktowania.

Skuteczność szkolenia egzaminatorów i wynikająca z niego trafność punktowania odpowiedzi uczniowskich była monitorowana przez dyrektorów i koordynatorów OKE oraz ekspertów CKE. Wszyscy egzaminatorzy (także przewodniczący i weryfikatorzy) rozwiązywali dwa jednakowe w całym kraju testy diagnostyczne zawierające rozwiązania zadań otwartych. Pierwszy test został przeprowadzony bezpośrednio po szkoleniu, drugi – w następnym dniu sprawdzania. Punkty przyznane przez każdego z egzaminatorów za poszczególne zadania zostały wprowadzone przez asystenta technicznego do przygotowanej w tym celu aplikacji elektronicznej. Aplikacja ta umożliwiła przewodniczącemu zorientowanie się, czy wszyscy egzaminatorzy z jego zespołu właściwie stosują kryteria oceniania poszczególnych zadań i – w razie konieczności – wyjaśnienie wszelkich wątpliwości. Wyniki testów były również analizowane przez ekspertów OKE i CKE, a także dyrektorów OKE i CKE. To rozwiązanie pozwoliło na monitorowanie pracy zespołów w poszczególnych komisjach oraz kraju.

Analiza wyników – w przypadku pierwszego testu – pozwoliła stwierdzić, czy egzaminatorzy właściwie rozumieją kryteria oceniania zadań i poprawnie stosują schemat oceniania; w przypadku drugiego testu – czy w trakcie sprawdzania egzaminatorzy zachowują wszystkie wcześniejsze ustalenia. Przeprowadzenie testów diagnostycznych przyczyniło się do obiektywnego i porównywalnego sprawdzenia prac wszystkich szóstoklasistów oraz sprawnego podejmowania działań w celu wyeliminowania wszelkich uchybień.

Wzorem lat ubiegłych uruchomiono *Internetowe Forum Egzaminatora*, do którego dostęp mieli wszyscy przewodniczący i koordynatorzy OKE w Łomży. Ponadto CKE uruchomiła dla koordynatorów krajowy internetowy serwis MOODLE, podobnie jak w sesji 2006, który pozwolił na sprawną konsultację w przypadku kontrowersyjnych odpowiedzi. Przyjęte rozwiązania umożliwiły konsultowanie na bieżąco nietypowych rozwiązań uczniowskich oraz wyjaśnienie wątpliwości dotyczących stosowania kryteriów, zarówno na poziomie okręgowym, jak i centralnym, a tym samym obiektywnego i porównywalnego sprawdzania wszystkich prac.

W każdym zespole przewodniczący oraz weryfikatorzy merytoryczni sprawdzili powtórnie około 15% prac, wybierając losowo kilka prac ocenionych przez każdego egzaminatora.



Podczas weryfikacji zwracano uwagę na poprawne klasyfikowanie błędów oraz właściwe stosowanie kryteriów oceniania zadań otwartych.

Ocenił prace trafiły do asystenta technicznego, który sprawdzał poprawność wypełnienia wszystkich kart odpowiedzi; miało to duży wpływ na sprawniejszy przebieg weryfikacji technicznej przeprowadzonej w OKE.

#### **I.4. Udostępnianie prac do wglądu**

Zgodnie z § 47 Rozporządzenia Ministra Edukacji Narodowej i Sportu z dnia 7 września 2004 r. *w sprawie warunków i sposobu oceniania, klasyfikowania i promowania uczniów i słuchaczy oraz przeprowadzania sprawdzianów i egzaminów w szkołach publicznych* (DZ. U. Nr 199, poz. 2046 z późn. zm.) na wniosek ucznia lub jego rodziców (prawnych opiekunów) sprawdzona i oceniona praca ucznia jest udostępniana do wglądu w miejscu i czasie wskazanym przez dyrektora okręgowej komisji egzaminacyjnej.

Z możliwości tej skorzystali w tym roku rodzice pięciu uczniów z województw podlaskiego i warmińsko-mazurskiego.

## II. CHARAKTERYSTYKA POPULACJI

Tegoroczní szóstoklasiści przystąpili do ogólnopolskiego sprawdzianu 12 kwietnia 2007 roku. Wśród uczniów, którzy otrzymali zaświadczenie o wynikach, znajdują się laureaci konkursów przedmiotowych. W województwie warmińsko-mazurskim było ich 125. Otrzymali oni ze sprawdzianu maksymalny wynik – 40 punktów. Uczniowie, którzy nie mogli przystąpić do sprawdzianu z przyczyn zdrowotnych, na udokumentowane wnioski dyrektorów szkół, zostali zwolnieni ze sprawdzianu przez Dyrektora Okręgowej Komisji Egzaminacyjnej w Łomży. Szóstoklasiści, których nieobecność na sprawdzianie była usprawiedliwiona, mogli przystąpić do niego w drugim terminie (5 czerwca 2007 r.).

Tabela II.1. Uczniowie na sprawdzianie 12.04.2007 r. – województwo warmińsko-mazurskie

Liczba uczniów, którzy			
otrzymali zaświadczenie o wynikach	mieli unieważniony sprawdzian	zostali zwolnieni	byli nieobecni
18 417	0	25	75

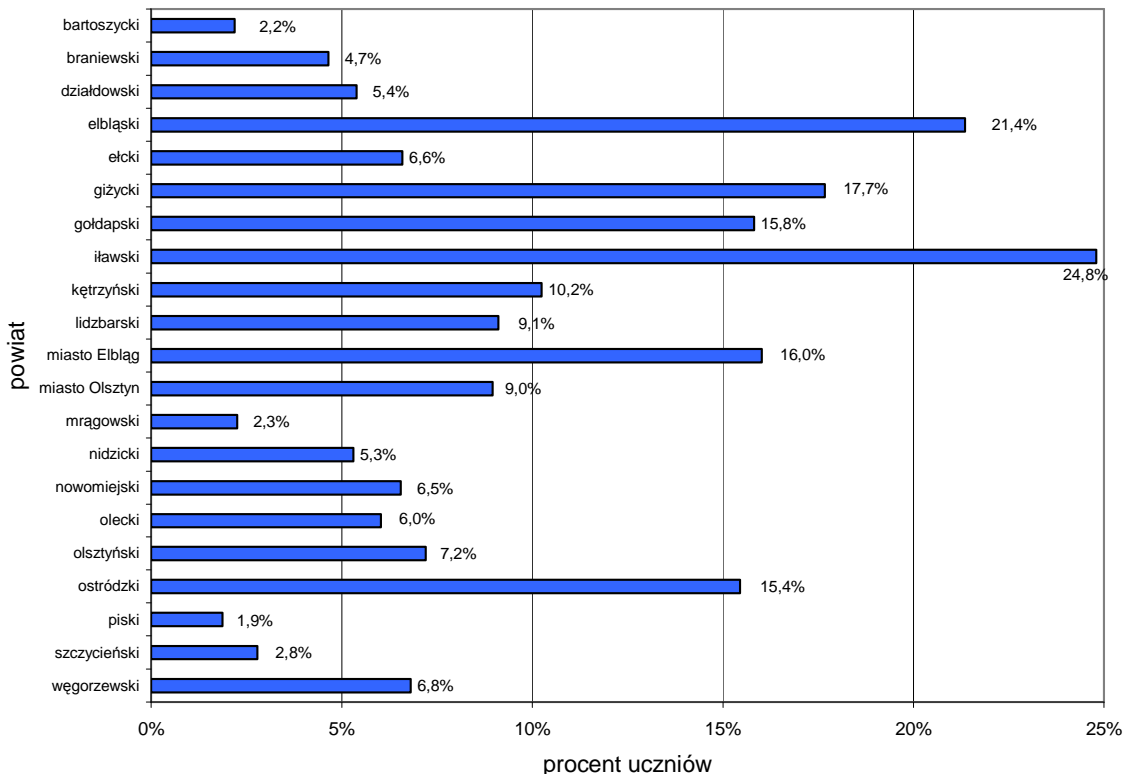
Uczniowie o specjalnych potrzebach edukacyjnych otrzymali na sprawdzianie arkusze dostosowane do ich dysfunkcji. Natomiast uczniowie z dysleksją rozwojową rozwiązywali zadania z arkusza standardowego, a dostosowanie warunków przeprowadzenia sprawdzianu polegało na przykład na wydłużeniu czasu pisania lub korzystaniu z pomocy nauczyciela wspomagającego – zgodnie z opinią poradni psychologiczno-pedagogicznej.

Tabela II.2. Uczniowie, którzy przystąpili do sprawdzianu, z uwzględnieniem typów zestawów egzaminacyjnych – województwo warmińsko-mazurskie

Symbol arkusza	Opis	Tytuł arkusza	Liczba uczniów
S-1-072	standardowy	<i>W szkole</i>	17 972
S-4-072	dla uczniów słabo widzących (16 pkt)	<i>W szkole</i>	14
S-5-072	dla uczniów słabo widzących (24 pkt)	<i>W szkole</i>	6
S-6-072	dla uczniów niewidomych (pismo Braille`a)	<i>W szkole</i>	1
S-7-072	dla uczniów słabo słyszących i niesłyszących	<i>W szkole</i>	31
S-8-072	dla uczniów z lekką niepełnosprawnością intelektualną	<i>O wiośnie</i>	393
<b>Razem w województwie warmińsko-mazurskim</b>			<b>18 417</b>

Z dostosowania sprawdzianu ze względu na dysleksję skorzystało 1 848 uczniów, czyli 10,3% przystępujących do sprawdzianu w województwie warmińsko-mazurskim. Zróżnicowanie odsetka uczniów z dysleksją w poszczególnych powiatach przedstawiono na wykresie II.1.

Wykres II.1. Uczniowie z dysleksją w poszczególnych powiatach województwa warmińsko-mazurskiego



Do szkół podstawowych wiejskich uczęszczało 38,3%, a do szkół miejskich 61,7% szóstoklasistów z województwa warmińsko-mazurskiego. Odsetek uczniów uczęszczających do szkół wiejskich i miejskich jest zbliżony do krajowego.

Tabela II.3. Zestawienie liczby uczniów i szkół z uwzględnieniem wielkości miejscowości – województwo warmińsko-mazurskie

a) uczniowie

Wieś	Miasto do 20 tys. mieszkańców	Miasto od 20 do 100 tys. mieszkańców	Miasto powyżej 100 tys. mieszkańców	Razem
7 057 (38,3%)	4 715 (25,6%)	3 500 (19,0%)	3 145 (17,1%)	18 417 (100%)

b) szkoły

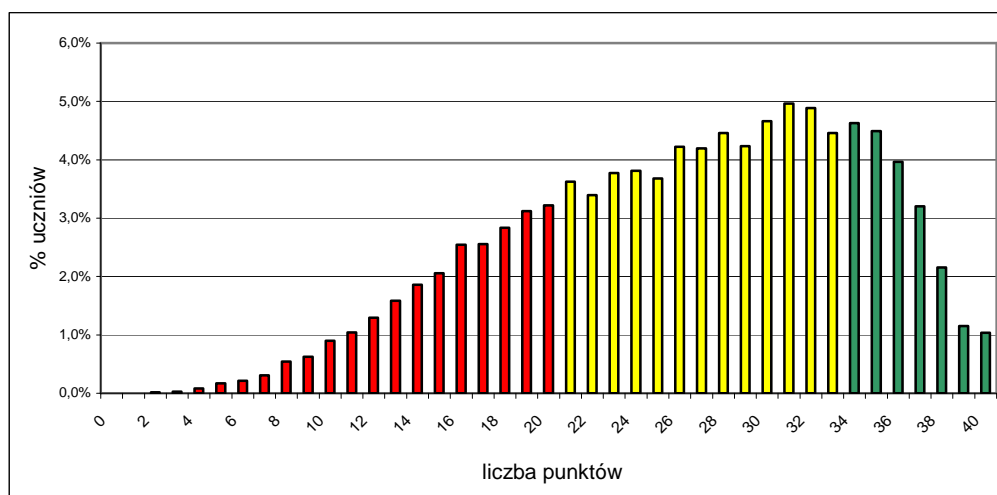
Wieś	Miasto do 20 tys. mieszkańców	Miasto od 20 do 100 tys. mieszkańców	Miasto powyżej 100 tys. mieszkańców	Razem
364 (70,0%)	69 (13,2%)	44 (8,4%)	44 (8,4%)	521 (100%)

### III. OGÓLNE WYNIKI SPRAWDZIANU STANDARDOWEGO

#### III.1. Wyniki uzyskane przez wszystkich uczniów z województwa warmińsko-mazurskiego

Szóstoklasiści uzyskali średni wynik 26,2 pkt, co stanowi 66% punktów możliwych do zdobycia. Jest to wynik nieco niższy od wyniku krajowego. Wynik najwyższy otrzymało 186 uczniów, w tym 125 laureatów konkursów przedmiotowych. Wynik najniższy uzyskało 3 uczniów.

Wykres III.1. Rozkład wyników sprawdzianu – województwo warmińsko-mazurskie



Podobnie jak w sprawozdaniu krajowym na wykresie zaznaczono normy osiągnięć szóstoklasistów. W grupie uczniów zagrożonych niskimi osiągnięciami (wynik do 20 pkt) znalazło się 25,0% piszących (w kraju 23,5%), a w grupie uczniów o znacznym potencjale (wynik od 34 pkt) – 20,6% szóstoklasistów (w kraju 22,3%). Świadczy to o nieco niższych wynikach uczniów z województwa warmińsko-mazurskiego w odniesieniu do wyników krajowych.

Rozkład wyników jest lewostronnie skośny, czyli średnia jest niższa niż mediana<sup>2</sup> (27 pkt) oraz modalna<sup>3</sup> (31 pkt).

Tabela III.1. Wyniki sprawdzianu – województwo warmińsko-mazurskie

Rodzaj wskaźnika	Wartość wskaźnika
Liczebność	17 972
Wynik średni	26,2 pkt
Procent uzyskanych punktów	66%
Wynik najniższy	2 pkt
Wynik najwyższy	40 pkt
Mediana	27,0 pkt
Modalna	31 pkt
Odchylenie standardowe <sup>4</sup>	7,81

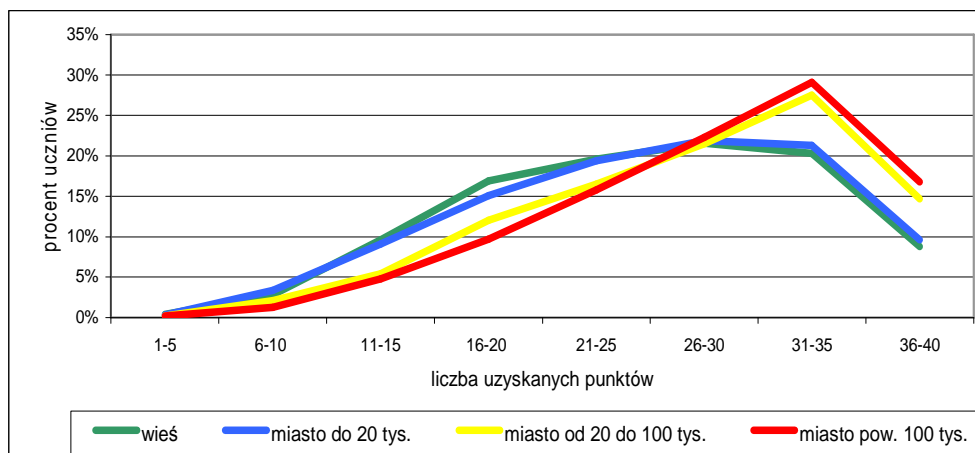
<sup>2</sup> Mediana – wynik środkowy, dzieli uczniów na dwie równe grupy, takie, że połowa uczniów ma wynik niższy lub równy medianie a połowa ma wynik wyższy lub równy medianie.

<sup>3</sup> Modalna – wynik najczęściej występujący w badanej grupie.

<sup>4</sup> Odchylenie standardowe – miara rozrzutu wyników w stosunku do średniej, wyrażona w punktach. Im wyższa wartość odchylenia, tym większe zróżnicowanie wyników.

### III.2. Wyniki sprawdzianu a wielkość miejscowości

Wykres III.2. Rozkład wyników sprawdzianu a lokalizacja szkół – województwo warmińsko-mazurskie



Z analizy powyższych rozkładów wynika, że im mniejsza jest miejscowość, w której zlokalizowana jest szkoła, tym wyniki są gorsze, jednakże nie są to różnice wysokie. Największe różnice obserwuje się pomiędzy uczniami szkół wiejskich i miast powyżej 100 tys. mieszkańców wśród uczniów z wynikami między 33 a 38 punktów. Natomiast wśród uczniów bardzo słabych (wynik poniżej 10 pkt.) różnice te stanowią mniej niż 1%.

Tabela III.2. Wyniki sprawdzianu a lokalizacja szkół – województwo warmińsko-mazurskie

Rodzaj wskaźnika	Liczebność	Wynik średni	Procent uzyskanych punktów	Wynik najniższy	Wynik najwyższy	Odchylenie standardowe	Współczynnik zmienności <sup>5</sup>
Wieś	6 874	25,1	63	2	40	7,81	0,31
Miasto do 20 tys.	4 604	25,4	64	2	40	7,91	0,31
Miasto od 20 do 100 tys.	3 417	27,6	69	2	40	7,57	0,27
Miasto powyżej 100 tys.	3 077	28,3	71	4	40	7,29	0,26

Im szkoła zlokalizowana w większej miejscowości, tym wyższa średnia i mniejsze odchylenie standardowe (poza miastem do 20 tys.), tym samym mniejszy współczynnik zmienności, co świadczy o tym, że wśród uczniów uczęszczających do szkół w mniejszych miejscowościach występuje większe zróżnicowanie względem wyników ze sprawdzianu.

W grupie uczniów zagrożonych niskimi osiągnięciami znalazło się:

- 29,7% uczniów ze szkół wiejskich
- 27,9% uczniów ze szkół zlokalizowanych w miastach do 20 tys. mieszkańców
- 19,7% uczniów ze szkół zlokalizowanych w miastach od 20-100 tys. mieszkańców
- 16,0% uczniów ze szkół zlokalizowanych w miastach powyżej 100 tys. mieszkańców.

W grupie uczniów o znacznym potencjale znalazło się:

- 16,3% uczniów ze szkół wiejskich
- 17,9% uczniów ze szkół zlokalizowanych w miastach do 20 tys. mieszkańców
- 25,9% uczniów ze szkół zlokalizowanych w miastach od 20-100 tys. mieszkańców
- 28,5% uczniów ze szkół zlokalizowanych w miastach powyżej 100 tys. mieszkańców.

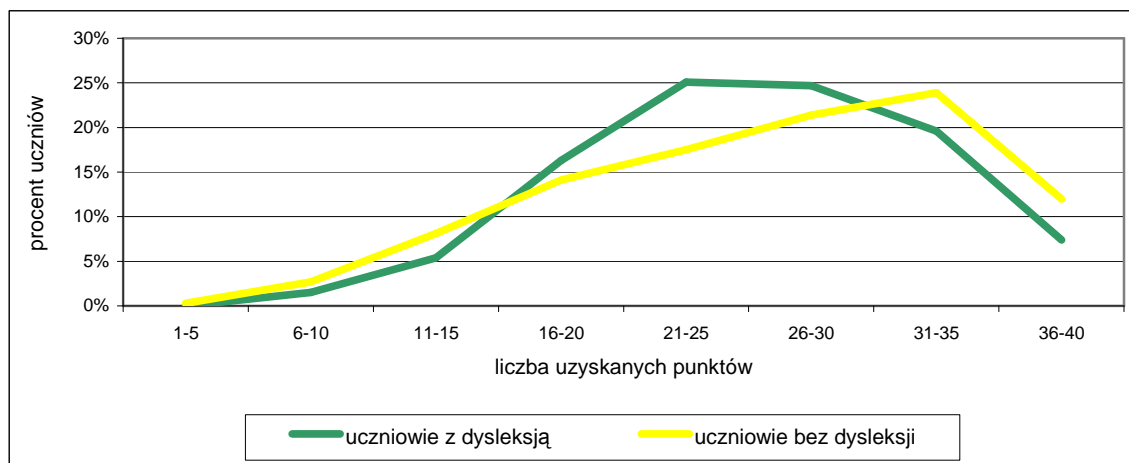
<sup>5</sup> Współczynnik zmienności (V) pozwala ocenić, czy struktury są zróżnicowane względem wyników egzaminu.

$$V = \frac{\text{odchylenie standardowe}}{\text{wynik średni}}$$

### III.3. Wyniki uczniów z dysleksją i bez dysleksji

Zamieszczone poniżej wykres i tabela prezentują wyniki sprawdzianu z uwzględnieniem dysleksji.

Wykres III.3. Rozkład wyników sprawdzianu a dostosowanie sprawdzianu – województwo warmińsko-mazurskie



Największa różnica w wynikach sprawdzianu między uczniami bez dysleksji a z dysleksją pojawia się w przedziale punktowym 21-27 punktów. Rozkład wyników uczniów bez dysleksji jest silniej lewostronnie skośny niż uczniów z dysleksją.

Tabela III.3. Wyniki sprawdzianu a dostosowanie sprawdzianu – województwo warmińsko-mazurskie

Rodzaj wskaźnika	Wartość wskaźnika	
	uczniowie bez dysleksji	uczniowie z dysleksją
Liczebność	16 124	1 848
Wynik średni	26,3 pkt	25,7 pkt
Procent uzyskanych punktów	66%	64%
Wynik najniższy	2 pkt	7 pkt
Wynik najwyższy	40 pkt	40 pkt
Mediana	27,0 pkt	26,0 pkt
Modalna	31 pkt	26 pkt
Odchylenie standardowe	7,92 pkt	6,82 pkt

Średni wynik uzyskany przez uczniów bez dysleksji jest statystycznie wyższy od średniego wyniku uzyskanego przez uczniów z dysleksją. Mediana i modalna wyników uczniów bez dysleksji również jest wyższa.

## IV. WYNIKI W OBSZARACH UMIEJĘTNOŚCI

### IV.1. Osiągnięcia uczniów w poszczególnych obszarach umiejętności

Wykres IV.1. Osiągnięcia uczniów w poszczególnych obszarach umiejętności – województwo warmińsko-mazurskie

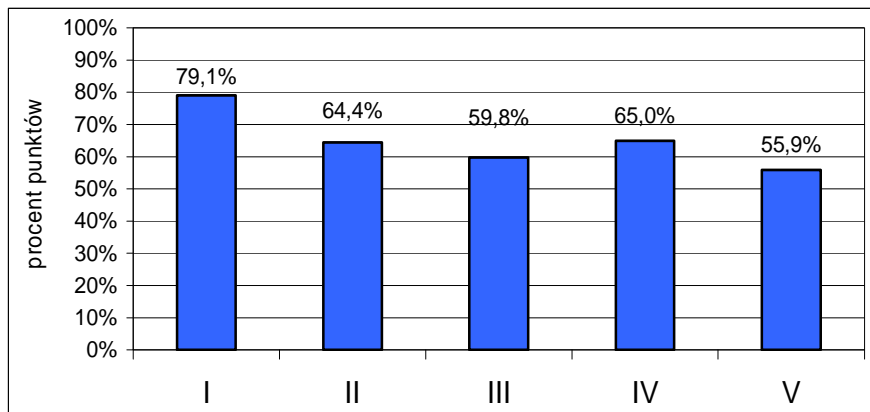
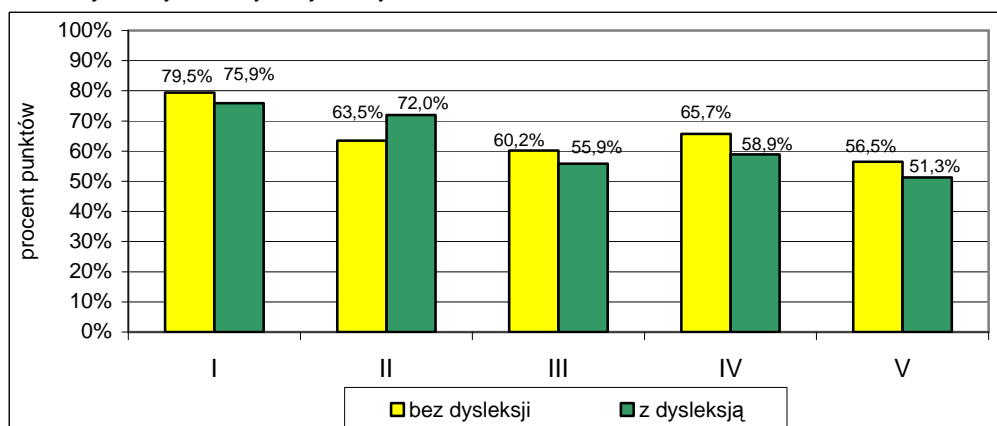


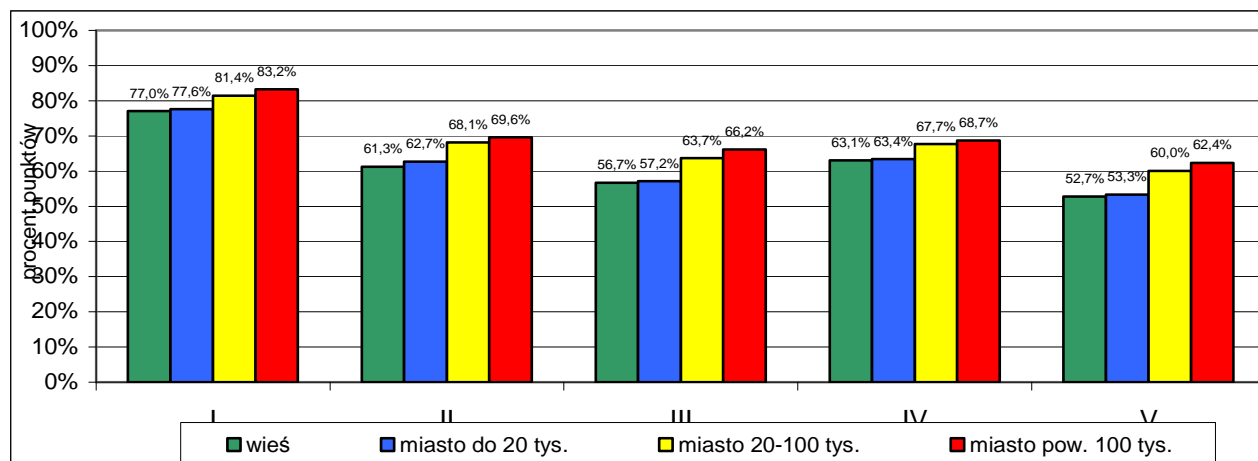
Tabela IV.1. Stopień opanowania badanych umiejętności uczniów, których wyniki znajdują się w poszczególnych przedziałach staninowych – województwo warmińsko-mazurskie

Nazwa stanina	najniższy	bardzo niski	niski	niżej średniego	średni	wyżej średniego	wysoki	bardzo wysoki	najwyższy
Stanin	1	2	3	4	5	6	7	8	9
Przedział punktowy	0-11	12-15	16-20	21-25	26-30	31-33	34-35	36-37	38-40
Czytanie	37,2%	54,7%	66,9%	76,7%	83,5%	89,1%	92,0%	94,5%	97,7%
Pisanie	22,0%	34,3%	47,5%	59,4%	68,2%	75,8%	81,9%	87,0%	94,9%
Rozumowanie	13,3%	22,3%	32,5%	46,8%	66,0%	79,5%	87,4%	92,0%	97,1%
Korzystanie z informacji	25,4%	38,2%	47,0%	57,2%	67,5%	77,3%	84,7%	90,7%	97,9%
Wykorzystywanie wiedzy w praktyce	12,0%	18,5%	27,7%	42,3%	61,0%	75,3%	84,1%	91,4%	97,6%

Wykres IV.2. Osiągnięcia uczniów w poszczególnych obszarach umiejętności z uwzględnieniem dysleksji rozwojowej – województwo warmińsko-mazurskie



Wykres IV.3. Osiągnięcia uczniów w poszczególnych obszarach umiejętności z uwzględnieniem lokalizacji szkoły – województwo warmińsko-mazurskie



W kolejnych podrozdziałach przedstawione są wyniki uczniów z województwa warmińsko-mazurskiego w poszczególnych obszarach umiejętności.

Z wykresów przedstawiających rozkład wyników w danym obszarze można odczytać:

- maksymalną liczbę punktów do uzyskania za zadania z tego obszaru (np. *czytanie* – 10 pkt),
- przybliżony procent uczniów, którzy uzyskali daną liczbę punktów za wszystkie zadania,
- najczęstszy wynik (np. w *czytaniu* – 9 pkt).

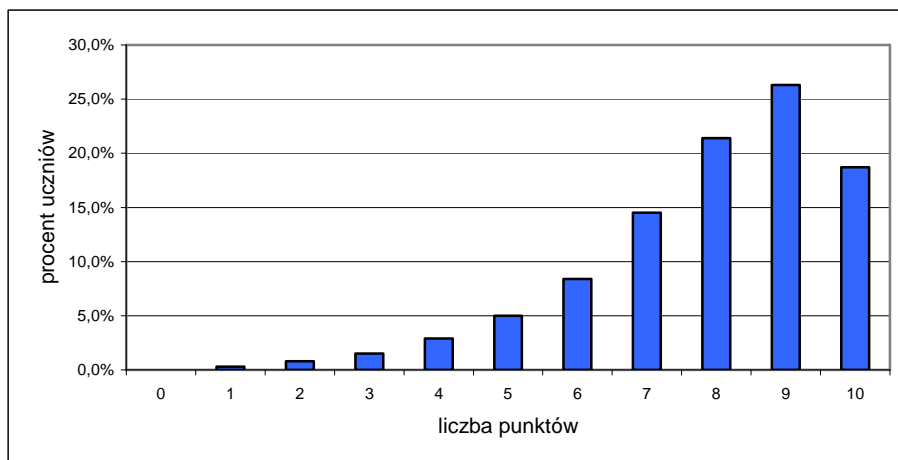
Z kolei tabele, będące fragmentami kartoteki arkusza sprawdzianu *W szkole*, zawierają:

- opis każdej czynności z danego obszaru,
- maksymalną liczbę punktów do uzyskania za poszczególne czynności i łącznie za wszystkie zadania z tego obszaru,
- procent punktów uzyskanych przez szóstoklasistów z województwa warmińsko-mazurskiego za każdą czynność i łącznie za wszystkie zadania.



## IV.2. Czytanie

Wykres IV.4. Rozkład wyników w czytaniu – województwo warmińsko-mazurskie



Uczniowie za zadania z obszaru czytanie zdobyli średnio 8 punktów. Prawie połowa (45%) uczniów osiągnęła w czytaniu poziom bardzo dobry, zdobywając 9 lub 10 punktów. Jednak 1,1% szóstoklasistów uzyskało zaledwie 0-2 punkty.

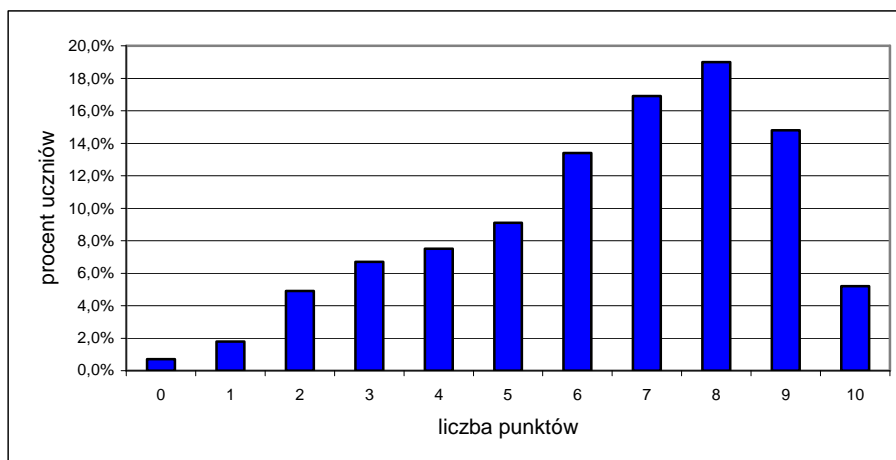
Tabela IV.2. Procent punktów uzyskanych za poszczególne czynności w obszarze czytanie – województwo warmińsko-mazurskie

Numer zadania	Sprawdzana czynność ucznia Uczeń:	Maksymalna liczba punktów	Procent uzyskanych punktów
1	rozpoznaje narratora w tekście literackim	1	92
2	odczytuje sens porównania użytego w tekście	1	93
3	odczytuje sens żartobliwej wypowiedzi	1	75
4	odczytuje sens całego tekstu	1	88
6	interpretuje wiersz	1	59
7	wyjaśnia znaczenie potocznego zwrotu użytego w wierszu	1	90
8	rozpoznaje środki poetyckie zastosowane we wskazanym fragmencie wiersza	1	60
9	rozpoznaje fragment wiersza, którego sens odpowiada podanej interpretacji	1	65
13	odczytuje daty z kalendarza	1	91
16	odczytuje kierunek geograficzny	1	78
<b>Razem za czytanie</b>		<b>10</b>	<b>79</b>

Uczniowie lepiej radzą sobie z czytaniem tekstów epickich niż poetyckich. Najłatwiejsze było dla piszących odczytanie sensu porównania użytego w tekście, a najtrudniejsze – rozpoznanie środków poetyckich zastosowanych we wskazanym fragmencie wiersza.

### IV.3. Pisanie

Wykres IV.5. Rozkład wyników w *pisanii* – województwo warmińsko-mazurskie



Średni wynik tegorocznych szóstoklasistów to 6,4 punktu. Bardzo dobry wynik w *pisanii* (9-10 pkt) uzyskało 20% piszących. Niespełna 1% uczniów (znacznie mniej niż w ubiegłym roku) otrzymało 0 punktów, najczęściej z powodu niepodjęcia pracy.

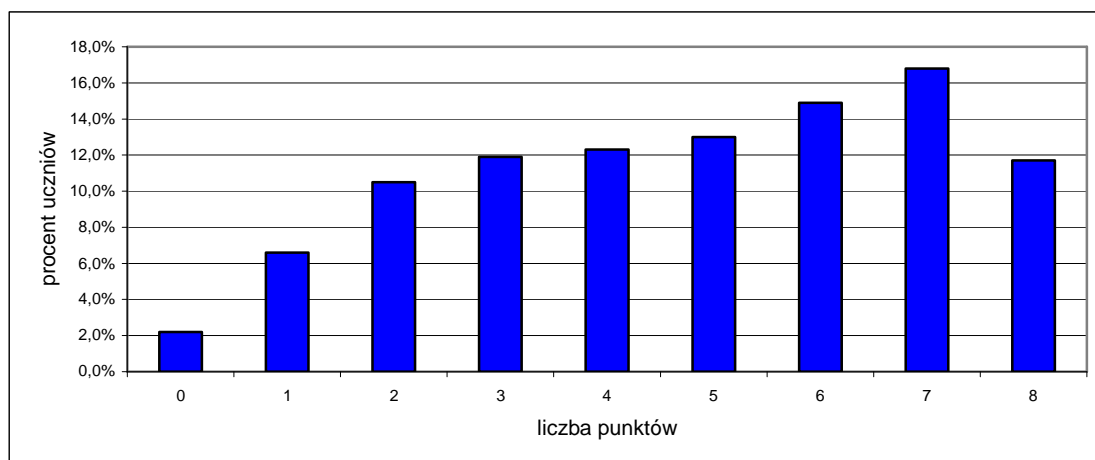
Tabela IV.3. Procent punktów uzyskanych za poszczególne czynności w obszarze *pisanie* – województwo warmińsko-mazurskie

Numer zadania/ Kryterium	Sprawdzana czynność ucznia Uczeń:	Maksymalna liczba punktów	Procent uzyskanych punktów
25/I	udziela odpowiedzi na pytanie i uzasadnia swoje stanowisko	1	92
25/II	zapisuje odpowiedzi bezbłędnie pod względem ortografii i interpunkcji (uczeń z dysleksją rozpoczyna zdania wielką literą i kończy kropką)	1	36
26/I	pisze na temat	3	64
26/II	poprawnie komponuje wypowiedź	1	86
26/III	pisze poprawnie pod względem językowym	2	55
26/IV	pisze poprawnie pod względem ortograficznym (uczeń z dysleksją zamyka myśli w obrębie zdań)	1	64
26/V	pisze poprawnie pod względem interpunkcyjnym (uczeń z dysleksją rozpoczyna zdania wielką literą i kończy kropką)	1	64
<b>Razem za <i>pisanie</i></b>		<b>10</b>	<b>64</b>

Najlepiej uczniowie radzą sobie z udzielaniem odpowiedzi na pytanie i poprawnym komponowaniem dłuższej wypowiedzi. Najtrudniejsze okazało się zapisanie krótkiej wypowiedzi bezbłędnie pod względem ortograficznym i interpunkcyjnym. Analiza prac pokazuje, że szóstoklasiści redagując wypracowanie, zwracają większą uwagę na poprawność zapisu, wiedząc, że będzie ona oceniana. Warto uczyć uczniów na poprawne zapisywanie także krótkich odpowiedzi (nie tylko na lekcjach języka polskiego).

#### IV.4. Rozumowanie

Wykres IV.6. Rozkład wyników w rozumowaniu – województwo warmińsko-mazurskie



Średni wynik w obszarze *rozumowanie* to 4,8 punktu. Bardzo dobrze z zadaniami poradziło sobie 28% uczniów, zdobywając 7 lub 8 punktów. Prawie 9% szóstoklasistów otrzymało za ledwie 0 lub 1 punkt.

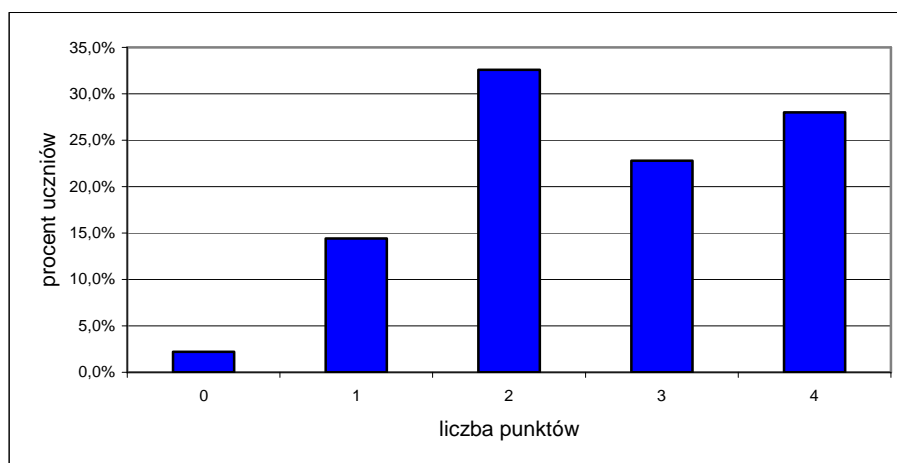
Tabela IV.4. Procent punktów uzyskanych za poszczególne czynności w obszarze *rozumowanie* – województwo warmińsko-mazurskie

Numer zadania/ Kryterium	Sprawdzana czynność ucznia Uczeń:	Maksymalna liczba punktów	Procent uzyskanych punktów
10	sytuuje wydarzenie w odpowiednim okresie historycznym	1	50
11	ustala wiek, w którym miało miejsce dane wydarzenie	1	85
12	ustala najdawniejszy z podanych okresów historycznych	1	58
14	na podstawie kalendarza określi dni tygodnia dla podanych dat	1	62
17	określa, jaką częścią figury podzielonej na równe części jest wskazany fragment	1	57
21/I	ustala sposób obliczenia łącznego czasu trwania zdarzeń	1	43
22/I	ustala sposób obliczenia pola prostokąta o podanych wymiarach	1	64
22/III	analizuje otrzymane wyniki i ustala najmniejszą liczbę całkowitą spełniającą warunki zadania	1	59
<b>Razem za rozumowanie</b>		<b>8</b>	<b>60</b>

Najlepiej uczniowie poradzi sobie z ustaleniem wieku, w którym miało miejsce dane wydarzenie. Procent uzyskanych punktów za to zadanie jest wyraźnie wyższy niż za podobne zadanie w ubiegłorocznym sprawdzianie. Trudne okazało się dla uczniów ustalenie sposobu obliczenia łącznego czasu trwania zdarzeń (zadanie 21.). Szczegółowa analiza wykonania tego zadania znajduje się w krajowym sprawozdaniu ze sprawdzianu.

#### IV.5. Korzystanie z informacji

Wykres IV.7. Rozkład wyników w *korzystaniu z informacji* – województwo warmińsko-mazurskie



Średni wynik w obszarze *korzystanie z informacji* to 2,6 punktu. Uczniowie dobrze radzili sobie z zadaniami sprawdzającymi tę umiejętność, prawie 51% uzyskało 3 lub 4 punkty.

Tabela IV.5. Procent punktów uzyskanych za poszczególne czynności w obszarze *korzystanie z informacji* – województwo warmińsko-mazurskie

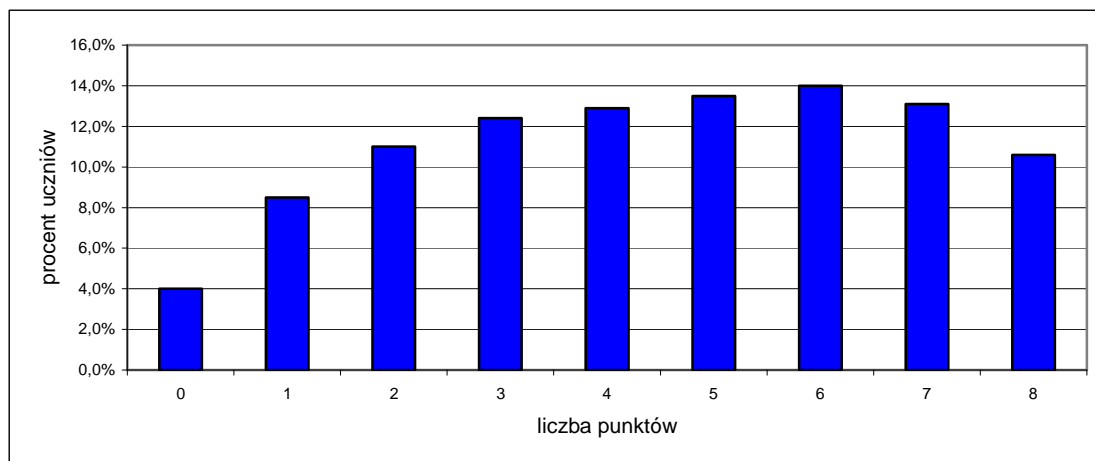
Numer zadania	Sprawdzana czynność ucznia Uczeń:	Maksymalna liczba punktów	Procent uzyskanych punktów
5	wskazuje źródło informacji według podanego kryterium	1	91
23	wykorzystuje znajomość układu haseł w encyklopedii do wskazania odpowiednich tomów	2	47
24	określa rodzaj słownika według podanego kryterium	1	76
Razem za <i>korzystanie z informacji</i>		<b>4</b>	<b>65</b>

Najlepiej uczniowie rozwiązywali zadanie sprawdzające umiejętność wskazania źródła informacji według podanego kryterium. Trudne okazało się wykorzystanie znajomości układu haseł w encyklopedii do wskazania odpowiednich tomów. Podczas analizy próby prac zauważono, że co czwarty uczeń wskazywał numery tomów encyklopedii według imion autorów<sup>6</sup>.

<sup>6</sup> Osiągnięcia uczniów kończących szkołę podstawową w roku 2007. Sprawozdanie ze sprawdzianu 2007, Warszawa, maj 2007.

#### IV.6. Wykorzystywanie wiedzy w praktyce

Wykres IV.8. Rozkład wyników w *wykorzystywaniu wiedzy w praktyce* – województwo warmińsko-mazurskie



Średni wynik w obszarze *wykorzystywanie wiedzy w praktyce* to 4,5 punktu. Bardzo dobry wynik (7 lub 8 pkt) uzyskało 24% uczniów. Niestety, aż 4% szóstoklasistów otrzymało 0 punktów.

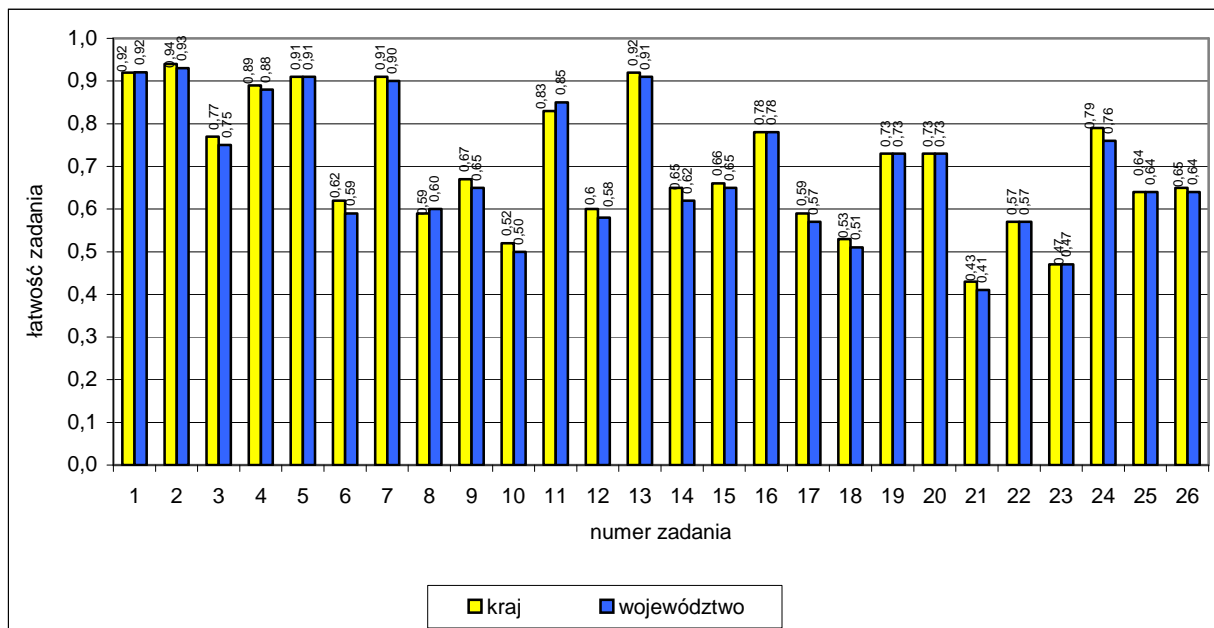
Tabela IV.6. Procent punktów uzyskanych za poszczególne czynności w obszarze *wykorzystywanie wiedzy w praktyce* – województwo warmińsko-mazurskie

Numer zadania/ Kryterium	Sprawdzana czynność ucznia Uczeń:	Maksymalna liczba punktów	Procent uzyskanych punktów
15	oblicza długość łamanej	1	65
18	określa w metrach długość drogi, korzystając z pomiaru w krokach	1	51
19	oblicza resztę pieniędzy	1	73
20	oblicza procent danej liczby	1	73
21/II	oblicza łączny czas trwania zdarzeń	1	35
21/III	poprawnie posługuje się jednostkami czasu	1	44
22/II	oblicza pole prostokąta	1	46
22/IV	oblicza całkowity koszt zakupu	1	61
Razem za <i>wykorzystywanie wiedzy w praktyce</i>		<b>8</b>	<b>56</b>

Najlepiej szóstoklasiści poradzi sobie z obliczeniem procentu danej liczby i obliczeniem reszty pieniędzy. Trudne okazało się obliczenie łącznego czasu trwania zdarzeń, poprawne posługiwanie się jednostkami czasu i obliczenie pola prostokąta.

## V. WYKONANIE ZADAŃ

Wykres V.1. Łatwość zadań w kraju i w województwie warmińsko-mazurskim



Łatwości zadań rozwiązywanych na sprawdzianie przez uczniów z województwa warmińsko-mazurskiego są zbliżone do wskaźników krajowych.

Tabela V.1. Pogrupowanie zadań ze względu na ich łatwość

Łatwość zadania	0 – 0,19	0,20 – 0,49	0,50 – 0,69	0,70 – 0,89	0,90 – 1,00
	bardzo trudne	trudne	umiarkowanie trudne	łatwe	bardzo łatwe
Numery zadań	-	21, 23	6, 8, 9, 10, 12, 14, 15, 17, 18, 22, 25, 26	3, 4, 11, 16, 19, 20, 24	1, 2, 5, 7, 13
Liczba zadań	0	2	12	7	5
Liczba punktów	0	5	23	7	5

Szczegółowa analiza wykonania poszczególnych zadań z arkusza *W szkole* znajduje się w *Sprawozdaniu ze sprawdzianu 2007* opracowanym przez ekspertów CKE we współpracy z koordynatorami okręgowych komisji egzaminacyjnych.

## VI. ŚREDNIE WYNIKI SZKÓŁ

Zamieszczona niżej tabela przedstawia normalizację rozkładu średnich wyników szkół z całego kraju i procent szkół z województwa warmińsko-mazurskiego znajdujących się w poszczególnych staninach.

Tabela VI.1. Normalizacja rozkładu średnich wyników szkół

Stanin	Opis wyniku	Przedział punktowy	Procent szkół	
			w kraju	w woj. warmińsko-mazurskim
1	najniższy	7,2-20,8	4,1	5,6
2	bardzo niski	20,9-22,6	6,8	6,6
3	niski	22,7-24,1	12,4	16,2
4	niżej średni	24,2-25,4	16,8	20,6
5	średni	25,5-26,8	20,0	19,8
6	wyżej średni	26,9-28,2	17,2	13,0
7	wysoki	28,3-29,7	12,1	11,0
8	bardzo wysoki	29,8-31,7	6,9	4,6
9	najwyższy	31,8-39,5	3,7	2,8

Rozkład wyników według staninów w województwie warmińsko-mazurskim jest bardziej przesunięty w lewą stronę (skoncentrowany wokół wyniku „niżej średni”) niż analogiczny rozkład dla kraju (skoncentrowany wokół wyniku „średni”).

Przykładowa analiza wyników szkoły, jakiej można dokonać na podstawie skal staninowych z poszczególnych lat, znajduje się w *Sprawozdaniu ze sprawdzianu 2007* opracowanym przez ekspertów CKE we współpracy z koordynatorami okręgowych komisji egzaminacyjnych.

Tabela VI.2. Średnie wyniki szkół z uwzględnieniem ich lokalizacji – województwo warmińsko-mazurskie

Rodzaj wskaźnika	Liczba szkół	Wynik średni	Procent punktów uzyskanych	Wynik najniższy	Wynik najwyższy	Odchylenie standardowe
Wieś	362	25,3	63,2	15,4	36,0	2,89
Miasto do 20 tys.	61	25,6	64,0	21,4	32,8	2,28
Miasto od 20 do 100 tys.	37	27,4	68,4	21,3	30,6	2,00
Miasto powyżej 100 tys.	41	27,6	69,0	8,0	35,0	4,85
<b>Ogółem</b>	<b>501</b>	<b>25,7</b>	<b>64,2</b>	<b>8,0</b>	<b>36,0</b>	<b>3,07</b>

W tym roku szkoła z najwyższym w kraju średnim wynikiem znalazła się wśród szkół wiejskich. Jest to Szkoła Podstawowa w Starym Radziszewie (powiat wysokomazowiecki, województwo podlaskie), w której szóstoklasiści (6 uczniów) uzyskali średnio 39,5 pkt.

## VII. ŚREDNIE WYNIKI W GMINACH

Tabela VII.1. Średnie wyniki sprawdzianu w gminach województwa warmińsko-mazurskiego w skali pięciostopniowej ustalonej na podstawie średnich wyników gmin województwa warmińsko-mazurskiego

Przedział	Przedział punktowy	Opis wyniku	Liczba gmin
1	21,80 – 23,59	niski	9
2	23,60 – 24,88	niżej średni	27
3	24,89 – 25,83	średni	44
4	25,84 – 27,79	wyżej średni	28
5	27,80 – 29,10	wysoki	8

Tabela VII.2. Średnie wyniki sprawdzianu w poszczególnych gminach województwa warmińsko-mazurskiego

Powiat	Gmina	Średni wynik (pkt)	Przedział
bartoszycki	Bartoszyce – miasto	27,62	4
	Górowo Iławeckie – miasto	25,27	3
	Bartoszyce – gmina	24,54	2
	Biszynek	23,96	2
	Górowo Iławeckie – gmina	23,17	1
	Sępól	25,16	3
braniewski	Braniewo – miasto	25,31	3
	Braniewo – gmina	23,78	2
	Frombork	24,67	2
	Lelkowo	25,65	3
	Pieniężno	24,90	3
	Płoskinia	24,03	2
	Wilczęta	25,13	3
działdowski	Działdowo – miasto	27,36	4
	Działdowo – gmina	23,84	2
	Iłowo-Osada	23,72	2
	Lidzbark	25,55	3
	Płościna	24,68	2
	Rybno	25,23	3
elbląski	Elbląg – gmina	25,04	3
	Godkowo	25,74	3
	Gronowo Elbląskie	24,89	3
	Markusy	25,80	3
	Milejewo	26,96	4
	Młynary	25,76	3
	Pastęki	25,15	3
	Rychliki	24,91	3
	Tolkmicko	25,41	3



Sprawozdanie ze sprawdzianu przeprowadzonego w 2007 roku  
Okręgowa Komisja Egzaminacyjna w Łomży

Powiat	Gmina	Średni wynik (pkt)	Przedział
ełcki	Ełk – miasto	27,66	4
	Ełk – gmina	23,56	1
	Kalinowo	24,69	2
	Prostki	26,23	4
	Stare Juchy	22,59	1
giżycki	Giżycko – miasto	28,32	5
	Giżycko – gmina	25,08	3
	Kruklanki	25,45	3
	Miłki	23,56	1
	Ryn	25,61	3
	Wydminy	26,31	4
łławski	Łława – miasto	27,54	4
	Lubawa – miasto	23,99	2
	Łława – gmina	25,73	3
	Kisielice	21,81	1
	Lubawa – gmina	25,87	4
	Susz	24,76	2
	Zalewo	23,44	1
kętrzyński	Kętrzyn – miasto	27,97	5
	Barciany	24,05	2
	Kętrzyn – gmina	24,99	3
	Korsze	22,70	1
	Reszel	24,96	3
	Srokowo	25,94	4
lidzbarski	Lidzbark Warmiński – miasto	28,28	5
	Kiwity	25,73	3
	Lidzbark Warmiński – gmina	25,31	3
	Lubomino	28,47	5
	Orneta	25,04	3
mragowski	Mragowo – miasto	26,00	4
	Mikołajki	26,01	4
	Mragowo – gmina	27,02	4
	Piecki	23,92	2
	Sorkwity	24,44	2
nidzicki	Janowiec Kościelny	25,10	3
	Janowo	26,65	4
	Kozłowo	24,15	2
	Nidzica	25,99	4

Sprawozdanie ze sprawdzianu przeprowadzonego w 2007 roku  
Okręgowa Komisja Egzaminacyjna w Łomży

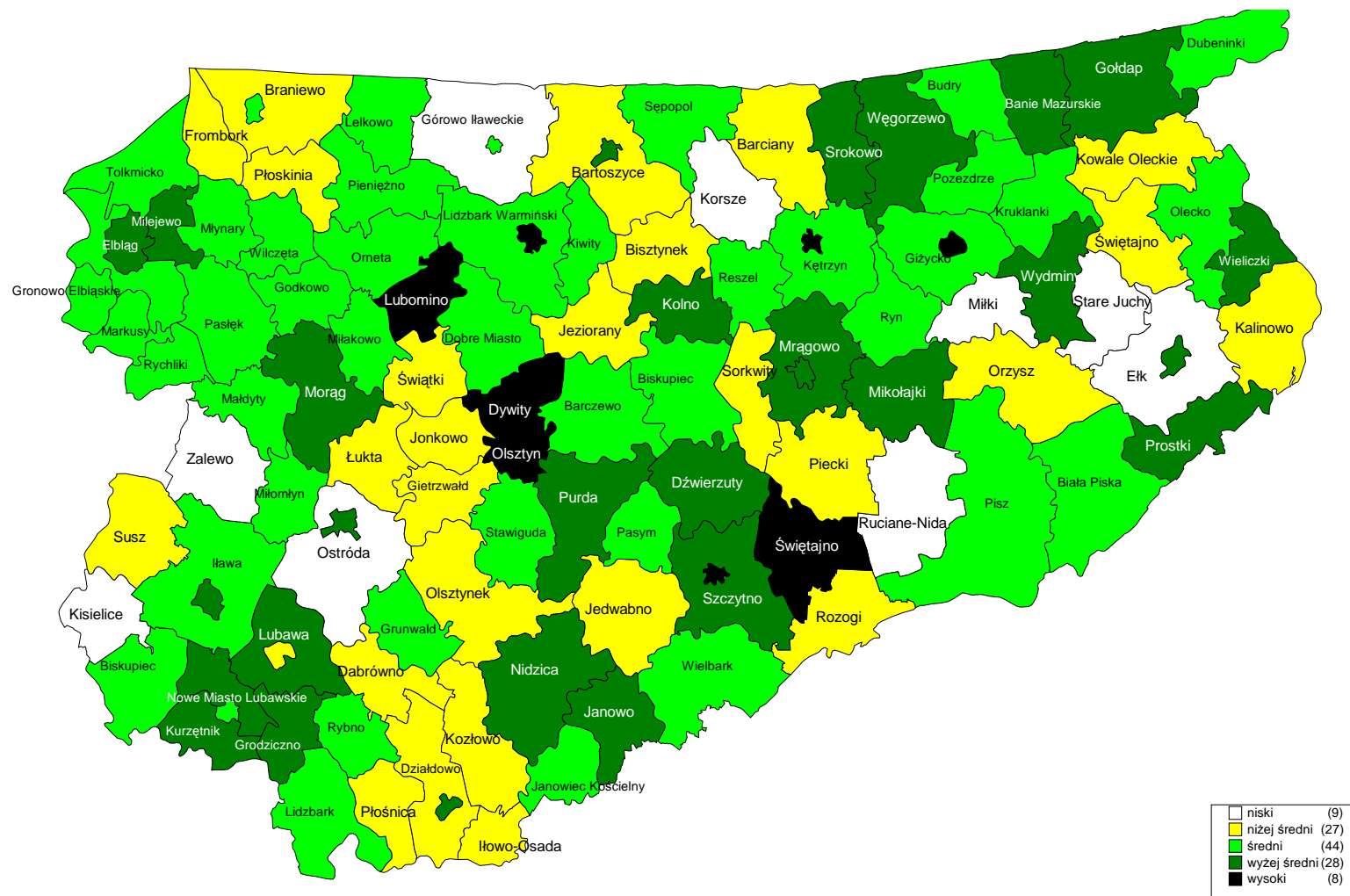
Powiat	Gmina	Średni wynik (pkt)	Przedział
nowomiejski	Nowe Miasto Lubawskie – miasto	25,02	3
	Biskupiec	25,11	3
	Grodziczno	27,25	4
	Kurzętnik	26,20	4
	Nowe Miasto Lubawskie – gmina	26,65	4
olecki	Kowale Oleckie	23,61	2
	Olecko	25,66	3
	Świątajno	24,17	2
	Wieliczki	25,89	4
olsztyński	Barczewo	25,71	3
	Biskupiec	25,06	3
	Dobre Miasto	25,09	3
	Dywity	27,81	5
	Gietrzwałd	24,35	2
	Jeziorany	24,12	2
	Jonkowo	23,96	2
	Kolno	26,90	4
	Olsztynek	24,14	2
	Purda	26,63	4
	Stawiguda	25,50	3
	Świątki	23,76	2
ostródzki	Ostróda – miasto	27,28	4
	Dąbrówno	24,71	2
	Grunwald	25,65	3
	Łukta	24,46	2
	Małdyty	25,18	3
	Miłakowo	24,92	3
	Miłomłyn	25,76	3
	Morağ	26,09	4
	Ostróda – gmina	23,26	1
piski	Biała Piska	25,79	3
	Orzysz	24,30	2
	Pisz	25,82	3
	Ruciane–Nida	22,40	1
szczycieński	Szczytno – miasto	27,90	5
	Dźwierzuty	25,85	4
	Jedwabno	24,45	2
	Pasym	25,74	3
	Rozogi	24,30	2
	Szczytno – gmina	26,00	4
	Świątajno	27,83	5
	Wielbark	24,90	3

Sprawozdanie ze sprawdzianu przeprowadzonego w 2007 roku  
Okręgowa Komisja Egzaminacyjna w Łomży

---

<b>Powiat</b>	<b>Gmina</b>	<b>Średni wynik (pkt)</b>	<b>Przedział</b>
gołdapski	Banie Mazurskie	26,45	4
	Dubeninki	24,97	3
	Gołdap	25,88	4
węgorzewski	Budry	24,92	3
	Pozezdrze	25,16	3
	Węgorzewo	27,59	4
Elbląg		27,32	4
Olsztyn		29,10	5

Mapa VII.1. Średnie wyniki sprawdzianu w gminach województwa warmińsko-mazurskiego w skali pięciostopniowej ustalonej na podstawie średnich wyników gmin województwa warmińsko-mazurskiego



**Wyniki szkół w poszczególnych gminach  
województwa warmińsko-mazurskiego**