



**Okręgowa Komisja Egzaminacyjna w Łomży**  
18-400 Łomża, ul. Nowa 2, tel. fax (086) 216-44-95,  
(086) 473-71-20, (086) 473-71-21, (086) 473-71-22,  
[www.oke.lomza.com](http://www.oke.lomza.com) e-mail: sekretariat@oke.lomza.com

## **SPRAWOZDANIE**

ze sprawdzianu przeprowadzonego w kwietniu 2007 roku  
w szóstych klasach szkół podstawowych na terenie  
województwa podlaskiego



## **Spis treści**

Wprowadzenie	5
I. Organizacja i przebieg sprawdzianu	6
I.1. Dystrybucja materiałów egzaminacyjnych	6
I.2. Przygotowanie i praca szkolnych zespołów egzaminacyjnych	6
I.3. Sprawdzanie i ocenianie prac uczniów	7
I.4. Udostępnianie prac do wglądu	9
II. Charakterystyka populacji	10
III. Ogólne wyniki sprawdzianu standardowego	12
III.1. Wyniki uzyskane przez wszystkich uczniów z województwa podlaskiego	12
III.2. Wyniki sprawdzianu a wielkość miejscowości	13
III.3. Wyniki uczniów z dysleksją i bez dysleksji	14
IV. Wyniki w obszarach umiejętności	15
IV.1. Osiągnięcia uczniów w poszczególnych obszarach umiejętności	15
IV.2. Czytanie	17
IV.3. Pisanie	18
IV.4. Rozumowanie	19
IV.5. Korzystanie z informacji	20
IV.6. Wykorzystywanie wiedzy w praktyce	21
V. Wykonanie zadań	22
VI. Średnie wyniki szkół	23
VII. Średnie wyniki w gminach	24

Załącznik: Wyniki szkół w poszczególnych gminach województwa podlaskiego

**Opracowanie**

Maria Fromelc-Chmielewska  
Jolanta Gołaszewska  
Małgorzata Murawska  
Ewa Wądołowska

**Dane statystyczne**

Katarzyna Gawecka  
Marcin Muzyk  
Krzysztof Najda

**Konsultacja naukowa**

dr Anna Bartkowiak

**Projekt okładki**

Ivayla Świtajewska

## WPROWADZENIE

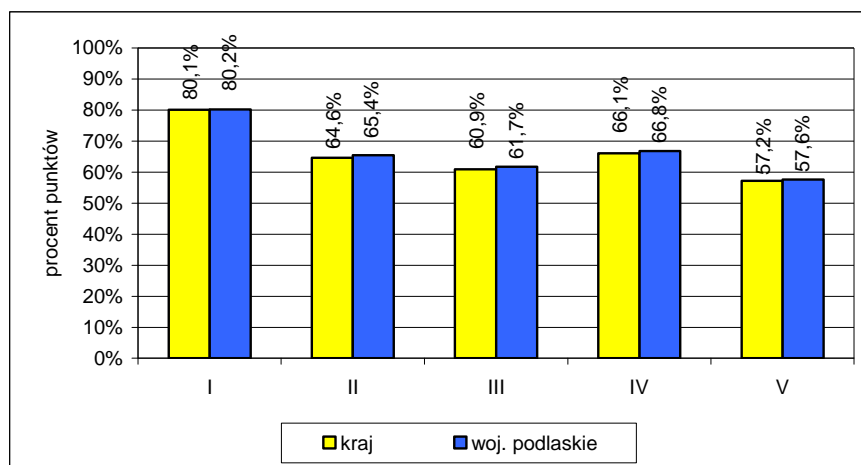
Tegoroczny sprawdzian dla uczniów kończących szkołę podstawową odbył się 12 kwietnia i 5 czerwca (termin dodatkowy). W województwie podlaskim przystąpiło do niego 15 087 uczniów w 460 szkołach.

Sprawdzian miał na celu zbadanie poziomu osiągnięć uczniów w zakresie pięciu obszarów umiejętności określonych standardami wymagań egzaminacyjnych: **czytania (I)**, **pisania (II)**, **rozumowania (III)**, **korzystania z informacji (IV)** i **wykorzystywania wiedzy w praktyce (V)**. Za poprawne rozwiązanie wszystkich zadań w teście można było otrzymać 40 punktów.

Największą grupą uczniów przystępujących do sprawdzianu byli szóstoklasiści rozwiązujący w pierwszym terminie standardowy zestaw zadań (S-1-072). W związku z tym w niniejszym opracowaniu poddano analizie tylko ich wyniki. Informacje o osiągnięciach uczniów piszących dostosowane zestawy zadań<sup>1</sup> znajdują się w materiale opracowanym przez ekspertów CKE we współpracy z ekspertami okręgowych komisji egzaminacyjnych *Osiągnięcia uczniów kończących szkołę podstawową w roku 2007. Sprawozdanie ze sprawdzianu 2007*.

Średni wynik szóstoklasistów z województwa podlaskiego piszących standardowy zestaw zadań to 26,8 punktu czyli nieznacznie więcej niż średni wynik krajowy (26,6 na 40 pkt).

Wykres 1. Osiągnięcia uczniów w poszczególnych obszarach umiejętności w kraju i województwie podlaskim



Osiągnięcia uczniów z województwa podlaskiego w poszczególnych obszarach umiejętności są zbliżone do osiągnięć uczniów w całym kraju.

Niniejsze sprawozdanie zawiera informacje o organizacji i przebiegu sprawdzianu przeprowadzonego przez Okręgową Komisję Egzaminacyjną w Łomży, charakterystykę populacji szóstoklasistów z województwa podlaskiego, ich wyniki ogólne i w poszczególnych obszarach umiejętności z uwzględnieniem dysleksji i wielkości miejscowości oraz wyniki ogólne szkół i gmin w województwie podlaskim.

Szczegółowa analiza wykonania poszczególnych zadań z arkusza *W szkole* znajduje się w *Sprawozdaniu ze sprawdzianu 2007* opracowanym przez ekspertów CKE we współpracy z ekspertami okręgowych komisji egzaminacyjnych.

Zestawienie wyników szkół z kolejnych sprawdzianów (od 2002 do 2007) można znaleźć w Internetowym Centrum Zasobów Edukacyjnych MEN [www.scholaris.pl/cms/](http://www.scholaris.pl/cms/)

<sup>1</sup> Objaśnienia terminów dotyczących egzaminów zewnętrznych znajdują się w słowniku egzaminacyjnym [www.cke.info.pl](http://www.cke.info.pl)

## **I. ORGANIZACJA I PRZEBIEG SPRAWDZIANU**

### **I.1. Dystrybucja materiałów egzaminacyjnych**

11 kwietnia 2007 roku, w dniu poprzedzającym sprawdzian, kurierzy dostarczyli bezpośrednio do każdej szkoły pakiety z materiałami egzaminacyjnymi – arkusze egzaminacyjne i bezpieczne koperty do zapakowania prac po sprawdzianie. Dystrybucja przebiegła w sposób zapewniający zachowanie tajemnicy egzaminacyjnej.

Po zakończeniu sprawdzianu przewodniczący szkolnych zespołów egzaminacyjnych przekazali prace uczniów i dokumentację egzaminacyjną w wyznaczonych przez Okręgową Komisję Egzaminacyjną w Łomży 30 punktach redystrybucyjnych zlokalizowanych w wybranych powiatach województwa podlaskiego i warmińsko-mazurskiego.

### **I.2. Przygotowanie i praca szkolnych zespołów egzaminacyjnych**

W lutym 2007 roku przeprowadzono szkolenia dla 26 grup przewodniczących szkolnych zespołów egzaminacyjnych oraz ich zastępców. Celem szkoleń było omówienie zasad organizacji sprawdzianu w 2007 roku oraz przekazanie materiałów potrzebnych do jego przygotowania i przeprowadzenia: informatora, kodów kreskowych oraz naklejek na bezpieczne koperty. Listy uczniów oraz indywidualne kody (potrzebne uczniom do uzyskania w Internecie informacji o wyniku sprawdzianu) zamieszczono w serwisie ISA, dostępnym tylko dla dyrektorów po zalogowaniu się.

Przebieg sprawdzianu obserwowali przedstawiciele Podlaskiego Kuratora Oświaty, organów prowadzących szkoły oraz eksperci Okręgowej Komisji Egzaminacyjnej w Łomży.

Z uzyskanych informacji wynika, że w zdecydowanej większości szkół podstawowych sprawdzian przebiegł bez zakłóceń i zgodnie z ustalonymi procedurami. Niepokojące jest jednak to, że nadal, pomimo iż sprawdzian przeprowadzany był już po raz szósty, powtórzyły się te same błędy zespołów nadzorujących. Stwierdzono, podobnie jak w latach ubiegłych:

- brak kodu kreskowego szkoły na karcie odpowiedzi,
- brak kodu ucznia na karcie odpowiedzi,
- niezgodność daty urodzenia i kodu ucznia na karcie odpowiedzi,
- ułożenie prac w innej kolejności niż na liście,
- wykorzystanie przez ucznia karty odpowiedzi jako brudnopisu,
- użycie przez ucznia korektora,
- spakowanie wraz z pracami list uczniów i protokołów,
- nanoszenie na arkuszach egzaminacyjnych i bezpiecznych kopertach danych personalnych, informacji o szkołach (pieczętki szkoły),
- niewłaściwe oznaczenie prac uczniów dyslektycznych – niezgodnie z listą uczniów.

Stwierdzono również fakt zwolnienia ze sprawdzianu ucznia nieuprawnionego – laureata wojewódzkiego konkursu przedmiotowego z języka rosyjskiego. Zgodnie z § 36. ust. 1. Rozporządzenia Ministra Edukacji Narodowej i Sportu z dnia 7 września 2004 r. w sprawie warunków i sposobu oceniania, klasyfikowania i promowania uczniów i słuchaczy oraz przeprowadzania sprawdzianów i egzaminów w szkołach publicznych (DZ. U. Nr 199, poz. 2046 z późn. zm.) zwolnieni ze sprawdzianu mogą być tylko laureaci konkursów przedmiotowych oraz laureaci i finaliści olimpiad przedmiotowych z zakresu jednego z grupy przedmiotów objętych sprawdzianem.

Zastosowanie, po raz pierwszy od 2002 roku, różnych wersji arkusza różniących się kolejnością odpowiedzi w zadaniach zamkniętych, spowodowało w kilku szkołach pomyłki polegające na:

- zaklejeniu kodu kreskowego arkusza kodem szkoły,
- przekazaniu uczniowi, w przypadku konieczności wymiany arkusza, karty odpowiedzi z innej wersji niż arkusz.

Tego typu pomyłki skutkują naliczeniem przez system przetwarzania danych niewłaściwej liczby punktów za zadania zamknięte.

### I.3. Sprawdzanie i ocenianie prac uczniów

W celu zapewnienia jak najlepszej jakości sprawdzania Okręgowa Komisja Egzaminacyjna w Łomży – uwzględniając dotychczasowe doświadczenia – przy organizowaniu sprawdzania w bieżącym roku miała na uwadze:

- właściwy dobór przewodniczących zespołów egzaminatorów oraz egzaminatorów,
- właściwe rozumienie i stosowanie kryteriów oceniania przez egzaminatorów,
- możliwość konsultacji przewodniczącego i egzaminatorów,
- prawidłową organizację i warunki pracy,
- weryfikację poprawności stosowania kryteriów oceniania,
- poprawność wypełniania kart odpowiedzi.

#### Powołanie zespołów egzaminatorów

Okręgowa Komisja Egzaminacyjna w Łomży powołała 25 zespołów celem sprawdzenia prac uczniów kończących w czerwcu 2007 roku szóstą klasę szkoły podstawowej. Zespół tworzył przewodniczący, 2 weryfikatorów merytorycznych i 18-19 egzaminatorów sprawdzających. Przy każdym zespole pracował asystent techniczny. Ustalając skład zespołu, uwzględniono właściwe proporcje między egzaminatorami uczącymi różnych przedmiotów (co najmniej połowę składu zespołu stanowili nauczyciele języka polskiego oraz matematyki), a także ich doświadczenie (większość stanowili egzaminatorzy, którzy sprawdzali prace w poprzednich sesjach egzaminacyjnych i dobrze wywiązali się ze swoich obowiązków). Funkcję przewodniczącego powierzono osobie, która sprawdziła się jako bardzo dobry egzaminator, a poza tym wyróżniającej się komunikatywnością, odpowiedzialnością i umiejętnością dobrej organizacji pracy. Na weryfikatorów merytorycznych powołano osoby, które wcześniej również wywiązały się bardzo dobrze z zadań egzaminatora. Funkcję asystenta pełniły osoby sprawnie posługujące się komputerem oraz cechujące się wnikliwością i dokładnością.

#### Ośrodki sprawdzania

W bieżącym roku utworzono w wybranych szkołach 15 ośrodków sprawdzania. Pracowało w nich 453 egzaminatorów. Dzięki dobrej współpracy z dyrektorami placówek zapewniono egzaminatorom jak najlepsze warunki pracy. Zadbano, by przewodniczący mógł swobodnie zaplanować pracę swojego zespołu (dostosować odpowiednią ilość pomieszczeń) oraz miał swobodny dostęp do komputera i innych urządzeń technicznych (drukarek, telefonu, faksu).

Tabela I.1. Lokalizacja ośrodków sprawdzania

Ośrodek	Nazwa szkoły	Dyrektor szkoły	Liczba zespołów egzaminatorów
Białystok	Szkoła Podstawowa nr 49 w Białymstoku	Tomasz Bleharczyk	5
Elbląg	Szkoła Podstawowa nr 21 w Elblągu	Edward Pietrulewicz	2
Ełk	Szkoła Podstawowa nr 3 w Ełku	Barbara Fedoruk	1
Giżycko	Szkoła Podstawowa nr 4 w Giżycku	Jolanta Stańczuk	1
Ława	Samorządowa Szkoła Podstawowa nr 2 w Ławie	Henryk Zabłotny	1
Kętrzyn	Szkoła Podstawowa nr 4 w Kętrzynie	Mariola Matyjasek	1
Łomża	Szkoła Podstawowa nr 10 w Łomży	Hanka Gałązka	2
Mragowo	Szkoła Podstawowa nr 1 w Mragowie	Zenon Kasperowicz	1
Olsztyn	Szkoła Podstawowa nr 2 w Olsztynie	Iwona Jasińska	4

Ostróda	Szkoła Podstawowa nr 2 w Ostródzie	Ewa Turowska	2
Siemiatycze	Szkoła Podstawowa nr 3 w Siemiatyczach	Alfred Bajena	1
Sokółka	Gimnazjum nr 1 w Sokółce	Bożenna Łazarewicz	1
Suwałki	Szkoła Podstawowa nr 9 w Suwałkach	Andrzej Raczyło	1
Zambrów	Zespół Szkół Ogólnokształcących w Zambrowie	Jan Pilch	1

Zaangażowanie dyrektorów szkół i przewodniczących zespołów egzaminatorów przyczyniło się do dobrej organizacji ośrodków i pracy poszczególnych zespołów, a tym samym do sprawnego przebiegu sesji 2007. Każdy egzaminator miał możliwość konsultowania na bieżąco swoich wątpliwości dotyczących sprawdzanych zadań z innymi egzaminatorami lub przewodniczącym czy też weryfikatorami merytorycznymi.

Zespół egzaminatorów sprawdzających prace uczniów z lekką niepełnosprawnością intelektualną pracował w Okręgowej Komisji Egzaminacyjnej w Łomży.

### **Praca zespołów egzaminatorów**

Przed przystąpieniem do pracy przewodniczący i weryfikatorzy merytoryczni wzięli udział w szkoleniu, które miało miejsce w OKE w Łomży. Pracę zespołu rozpoczęło szkolenie przeprowadzone przez przewodniczącego i weryfikatorów merytorycznych. Zapoznali oni egzaminatorów z organizacją sprawdzania oraz schematem oceniania – obowiązującym w całym kraju, ustalonym przez koordynatorów sprawdzianu ze wszystkich okręgowych komisji egzaminacyjnych wspólnie z ekspertami z Centralnej Komisji Egzaminacyjnej i zatwierdzonym przez dyrektora CKE. W ramach ćwiczeń, których celem było jednolite stosowanie schematu punktowania i kryteriów oceny, egzaminatorzy sprawdzili wybrane w CKE odpowiedzi do zadań otwartych i porównali wyniki punktowania.

Skuteczność szkolenia egzaminatorów i wynikająca z niego trafność punktowania odpowiedzi uczniowskich była monitorowana przez dyrektorów i koordynatorów OKE oraz ekspertów CKE. Wszyscy egzaminatorzy (także przewodniczący i weryfikatorzy) rozwiązywali dwa jednakowe w całym kraju testy diagnostyczne zawierające rozwiązania zadań otwartych. Pierwszy test został przeprowadzony bezpośrednio po szkoleniu, drugi – w następnym dniu sprawdzania. Punkty przyznane przez każdego z egzaminatorów za poszczególne zadania zostały wprowadzone przez asystenta technicznego do przygotowanej w tym celu aplikacji elektronicznej. Aplikacja ta umożliwiła przewodniczącemu zorientowanie się, czy wszyscy egzaminatorzy z jego zespołu właściwie stosują kryteria oceniania poszczególnych zadań i – w razie konieczności – wyjaśnienie wszelkich wątpliwości. Wyniki testów były również analizowane przez ekspertów OKE i CKE, a także dyrektorów OKE i CKE. To rozwiązanie pozwoliło na monitorowanie pracy zespołów w poszczególnych komisjach oraz kraju.

Analiza wyników – w przypadku pierwszego testu – pozwoliła stwierdzić, czy egzaminatorzy właściwie rozumieją kryteria oceniania zadań i poprawnie stosują schemat oceniania; w przypadku drugiego testu – czy w trakcie sprawdzania egzaminatorzy zachowują wszystkie wcześniejsze ustalenia. Przeprowadzenie testów diagnostycznych przyczyniło się do obiektywnego i porównywalnego sprawdzenia prac wszystkich szóstoklasistów oraz sprawnego podejmowania działań w celu wyeliminowania wszelkich uchybień.

Wzorem lat ubiegłych uruchomiono *Internetowe Forum Egzaminatora*, do którego dostęp mieli wszyscy przewodniczący i koordynatorzy OKE w Łomży. Ponadto CKE uruchomiła dla koordynatorów krajowy internetowy serwis MOODLE, podobnie jak w sesji 2006, który pozwolił na sprawną konsultację w przypadku kontrowersyjnych odpowiedzi. Przyjęte rozwiązania umożliwiły konsultowanie na bieżąco nietypowych rozwiązań uczniowskich oraz wyjaśnienie wątpliwości dotyczących stosowania kryteriów, zarówno na poziomie okręgowym, jak i centralnym, a tym samym obiektywnego i porównywalnego sprawdzania wszystkich prac.

W każdym zespole przewodniczący oraz weryfikatorzy merytoryczni sprawdzili powtórnie około 15% prac, wybierając losowo kilka prac ocenionych przez każdego egzaminatora.



Podczas weryfikacji zwracano uwagę na poprawne klasyfikowanie błędów oraz właściwe stosowanie kryteriów oceniania zadań otwartych.

Ocenił prace trafiły do asystenta technicznego, który sprawdzał poprawność wypełnienia wszystkich kart odpowiedzi; miało to duży wpływ na sprawniejszy przebieg weryfikacji technicznej przeprowadzonej w OKE.

#### **I.4. Udostępnianie prac do wglądu**

Zgodnie z § 47 Rozporządzenia Ministra Edukacji Narodowej i Sportu z dnia 7 września 2004 r. *w sprawie warunków i sposobu oceniania, klasyfikowania i promowania uczniów i słuchaczy oraz przeprowadzania sprawdzianów i egzaminów w szkołach publicznych* (DZ. U. Nr 199, poz. 2046 z późn. zm.) na wniosek ucznia lub jego rodziców (prawnych opiekunów) sprawdzona i oceniona praca ucznia jest udostępniana do wglądu w miejscu i czasie wskazanym przez dyrektora okręgowej komisji egzaminacyjnej.

Z możliwości tej skorzystali w tym roku rodzice pięciu uczniów z województw podlaskiego i warmińsko-mazurskiego.

## II. CHARAKTERYSTYKA POPULACJI

Tegoroczni szóstoklasiści przystąpili do ogólnopolskiego sprawdzianu 12 kwietnia 2007 roku. Wśród uczniów, którzy otrzymali zaświadczenie o wynikach, znajdują się laureaci konkursów przedmiotowych. W województwie podlaskim było ich 149. Otrzymali oni ze sprawdzianu maksymalny wynik – 40 punktów. Uczniowie, którzy nie mogli przystąpić do sprawdzianu z przyczyn zdrowotnych, na udokumentowane wnioski dyrektorów szkół, zostali zwolnieni ze sprawdzianu przez Dyrektora Okręgowej Komisji Egzaminacyjnej w Łomży. Szóstoklasiści, których nieobecność na sprawdzianie była usprawiedliwiona, mogli przystąpić do niego w drugim terminie (5 czerwca 2007 r.).

Tabela II.1. Uczniowie na sprawdzianie 12.04.2007 r. – województwo podlaskie

<b>Liczba uczniów, którzy</b>			
otrzymali zaświadczenie o wynikach	mieli unieważniony sprawdzian	zostali zwolnieni	byli nieobecni
15 061	0	37	46

Uczniowie o specjalnych potrzebach edukacyjnych otrzymali na sprawdzianie arkusze dostosowane do ich dysfunkcji. Natomiast uczniowie z dysleksją rozwojową rozwiązywali zadania z arkusza standardowego, a dostosowanie warunków przeprowadzenia sprawdzianu polegało na przykład na wydłużeniu czasu pisania lub korzystaniu z pomocy nauczyciela wspomagającego – zgodnie z opinią poradni psychologiczno-pedagogicznej.

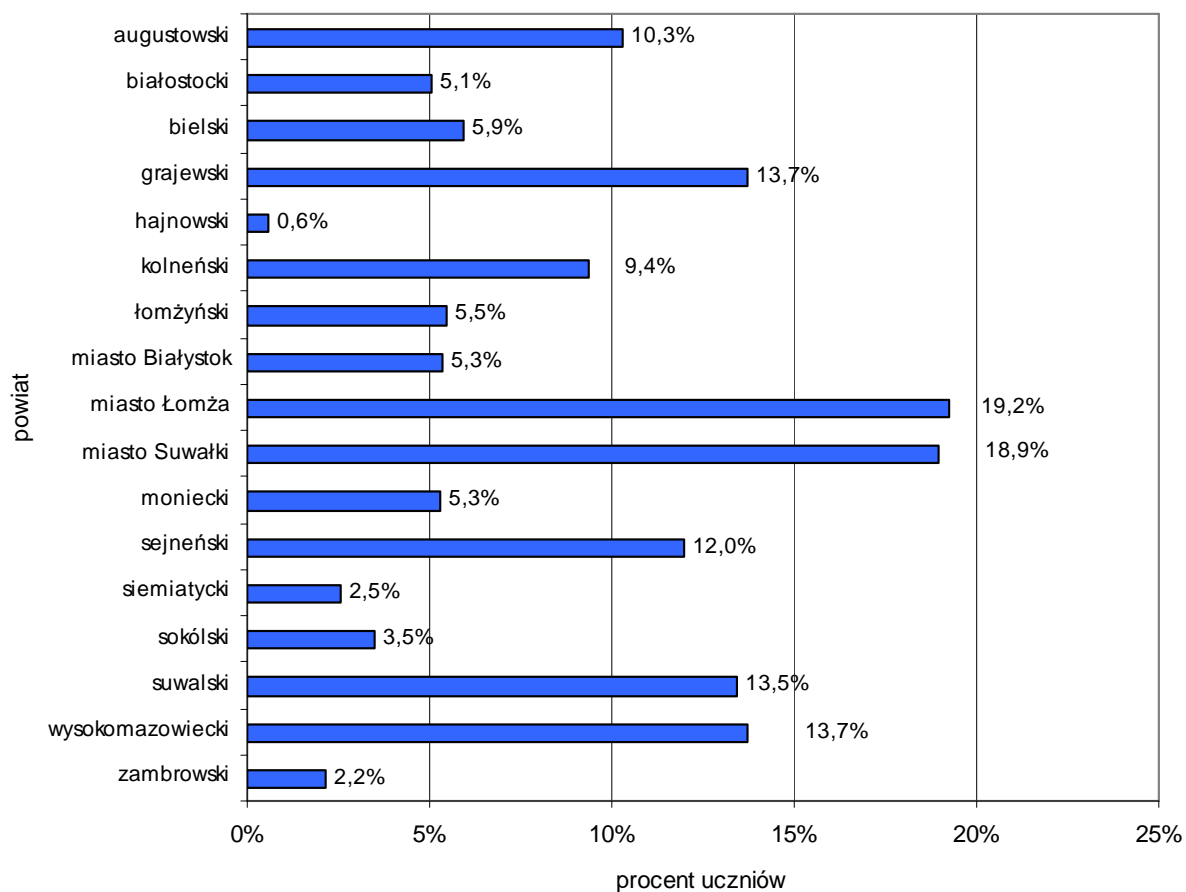
Tabela II.2. Uczniowie, którzy przystąpili do sprawdzianu, z uwzględnieniem typów zestawów egzaminacyjnych – województwo podlaskie

Symbol arkusza	Opis	Tytuł arkusza	Liczba uczniów
S-1-072, S-1-072-L <sup>2</sup>	standardowy	<i>W szkole</i>	14 878
S-4-072	dla uczniów słabo widzących (16 pkt)	<i>W szkole</i>	9
S-5-072	dla uczniów słabo widzących (24 pkt)	<i>W szkole</i>	2
S-6-072	dla uczniów niewidomych (pismo Braille`a)	<i>W szkole</i>	0
S-7-072	dla uczniów słabo słyszących i niesłyszących	<i>W szkole</i>	14
S-8-072, S-8-072-L <sup>2</sup>	dla uczniów z lekką niepełnosprawnością intelektualną	<i>O wiośnie</i>	158
<b>Razem w województwie podlaskim</b>			<b>15 061</b>

<sup>2</sup> Zestawy zadań przetłumaczone na język litewski.

Z dostosowania sprawdzianu ze względu na dysleksję skorzystało 1 229 uczniów, czyli 8,2% przystępujących do sprawdzianu w województwie podlaskim. Zróżnicowanie odsetka uczniów z dysleksją w poszczególnych powiatach przedstawiono na wykresie II.1.

Wykres II.1. Uczniowie z dysleksją w poszczególnych powiatach województwa podlaskiego



Do szkół podstawowych wiejskich uczęszczało 38,5%, a do szkół miejskich 61,5% szóstoklasistów z województwa podlaskiego. Odsetek uczniów uczęszczających do szkół wiejskich i miejskich jest zbliżony do krajowego.

Tabela II.3. Zestawienie liczby uczniów i szkół z uwzględnieniem wielkości miejscowości – województwo podlaskie

a) uczniowie

Wieś	Miasto do 20 tys. mieszkańców	Miasto od 20 do 100 tys. mieszkańców	Miasto powyżej 100 tys. mieszkańców	Razem
5 798 (38,5%)	2 718 (18,0%)	3 389 (22,5%)	3 156 (21,0%)	15 061 (100%)

b) szkoły

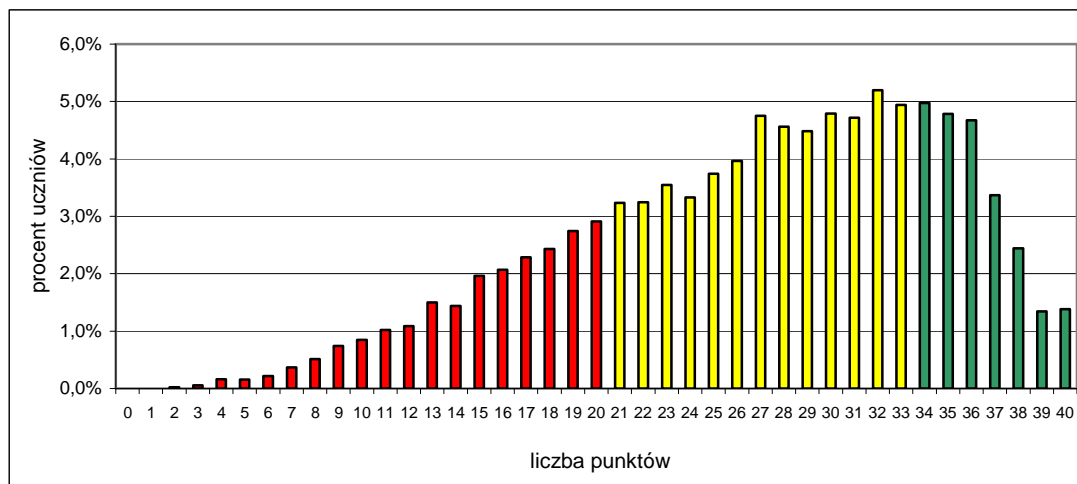
Wieś	Miasto do 20 tys. mieszkańców	Miasto od 20 do 100 tys. mieszkańców	Miasto powyżej 100 tys. mieszkańców	Razem
337 (73,3%)	37 (8,0%)	39 (8,5%)	47 (10,2%)	460 (100%)

### III. OGÓLNE WYNIKI SPRAWDZIANU STANDARDOWEGO

#### III.1. Wyniki uzyskane przez wszystkich uczniów z województwa podlaskiego

Szóstoklasiści uzyskali średni wynik 26,8 pkt, co stanowi 67% punktów możliwych do zdobycia. Jest to wynik nieco wyższy od wyniku krajowego. Wynik najwyższy otrzymało 206 uczniów, w tym 149 laureatów konkursów przedmiotowych. Wynik najniższy uzyskało 3 uczniów.

Wykres III.1. Rozkład wyników sprawdzianu – województwo podlaskie



Podobnie jak w sprawozdaniu krajowym na wykresie zaznaczono normy osiągnięć szóstoklasistów. W grupie uczniów zagrożonych niskimi osiągnięciami (wynik do 20 pkt) znalazło się 22,5% piszących (w kraju 23,5%), a w grupie uczniów o znacznym potencjale (wynik od 34 pkt) – 23% szóstoklasistów (w kraju 22,3%). Świadczy to o nieco wyższych wynikach uczniów z województwa podlaskiego w odniesieniu do wyników krajowych.

Rozkład wyników jest lewostronnie skośny, czyli średnia jest niższa niż mediana<sup>3</sup> (28 pkt) oraz modalna<sup>4</sup> (32 pkt).

Tabela III.1. Wyniki sprawdzianu – województwo podlaskie

Rodzaj wskaźnika	Wartość wskaźnika
Liczebność	14 878
Wynik średni	26,8 pkt
Procent uzyskanych punktów	67%
Wynik najniższy	2 pkt
Wynik najwyższy	40 pkt
Mediana	28 pkt
Modalna	32 pkt
Odchylenie standardowe <sup>5</sup>	7,86 pkt

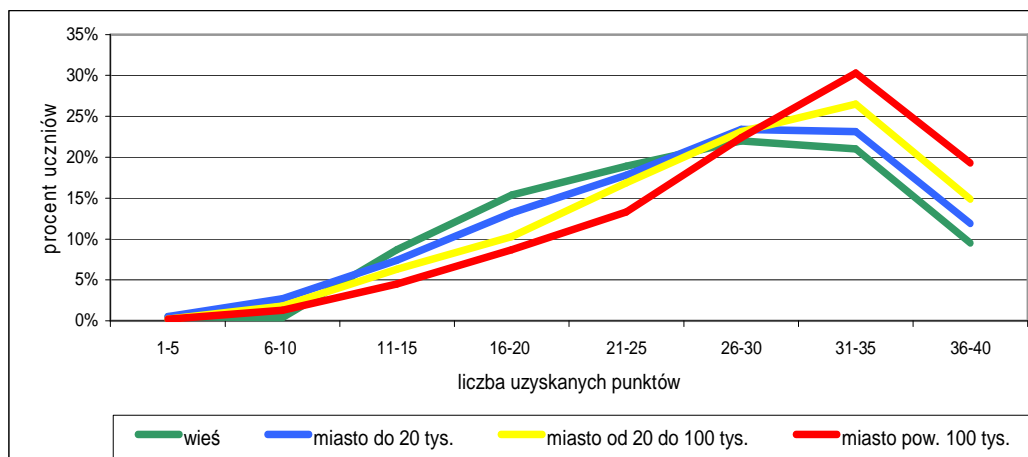
<sup>3</sup> Mediana – wynik środkowy, dzieli uczniów na dwie równe grupy, takie, że połowa uczniów ma wynik niższy lub równy medianie a połowa ma wynik wyższy lub równy medianie.

<sup>4</sup> Modalna – wynik najczęściej występujący w badanej grupie.

<sup>5</sup> Odchylenie standardowe – miara rozrzutu wyników w stosunku do średniej, wyrażona w punktach. Im wyższa wartość odchylenia, tym większe zróżnicowanie wyników.

### III.2. Wyniki sprawdzianu a wielkość miejscowości

Wykres III.2. Rozkład wyników sprawdzianu a lokalizacja szkół – województwo podlaskie



Z analizy powyższych rozkładów wynika, że im mniejsza jest miejscowość, w której zlokalizowana jest szkoła, tym wyniki są gorsze, jednakże nie są to różnice wysokie. Największe różnice obserwuje się pomiędzy uczniami szkół wiejskich i miast powyżej 100 tys. mieszkańców wśród uczniów z wynikami między 35 a 38 punktów. Natomiast wśród uczniów bardzo słabych (poniżej 10 pkt) różnice te stanowią mniej niż 1%.

Tabela III.2. Wyniki sprawdzianu a lokalizacja szkół – województwo podlaskie

Rodzaj wskaźnika / Rodzaj struktury	Liczebność	Wynik średni	Procent uzyskanych punktów	Wynik najniższy	Wynik najwyższy	Odchylenie standardowe	Współczynnik zmienności <sup>6</sup>
Wieś	5 725	25,3	63	2	40	8,03	0,32
Miasto do 20 tys.	2 692	26,4	66	2	40	7,82	0,30
Miasto od 20 do 100 tys.	3 344	27,6	69	2	40	7,52	0,27
Miasto powyżej 100 tys.	3 117	28,9	72	3	40	7,30	0,25

Im większa miejscowość, w której zlokalizowana jest szkoła, tym wyższa średnia i mniejsze odchylenie standardowe, tym samym mniejszy współczynnik zmienności, co świadczy o tym, że wśród uczniów uczęszczających do szkół w mniejszych miejscowościach występuje większe zróżnicowanie względem wyników ze sprawdzianu.

W grupie uczniów zagrożonych niskimi osiągnięciami znalazło się:

- 28,5% uczniów ze szkół wiejskich
- 23,8% uczniów ze szkół zlokalizowanych w miastach do 20 tys. mieszkańców
- 18,6% uczniów ze szkół zlokalizowanych w miastach od 20-100 tys. mieszkańców
- 14,6% uczniów ze szkół zlokalizowanych w miastach powyżej 100 tys. mieszkańców.

W grupie uczniów o znacznym potencjale znalazło się:

- 17,6% uczniów ze szkół wiejskich
- 20,5% uczniów ze szkół zlokalizowanych w miastach do 20 tys. mieszkańców
- 25,7% uczniów ze szkół zlokalizowanych w miastach od 20-100 tys. mieszkańców
- 32,0% uczniów ze szkół zlokalizowanych w miastach powyżej 100 tys. mieszkańców.

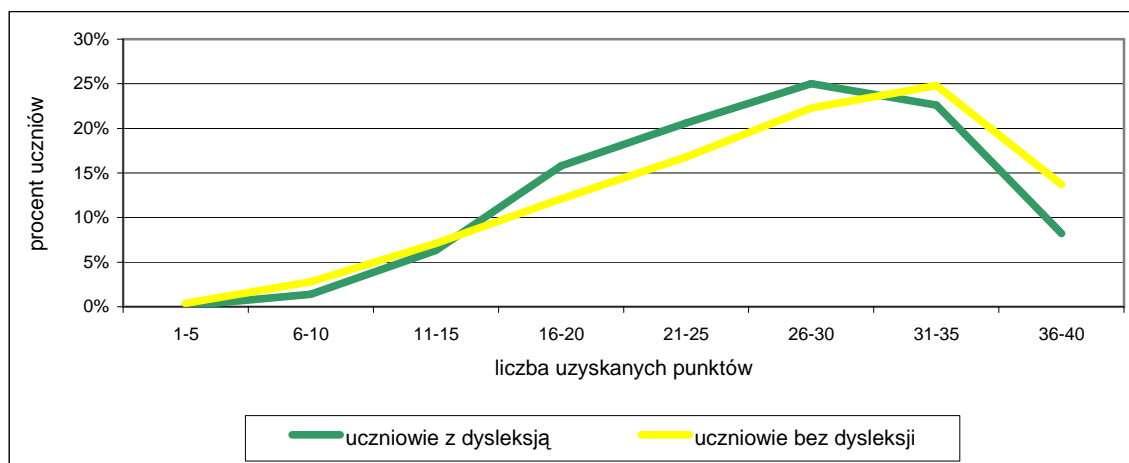
<sup>6</sup> Współczynnik zmienności (V) pozwala ocenić, czy struktury są zróżnicowane względem wyników egzaminu.

$$V = \frac{\text{odchylenie standardowe}}{\text{wynik średni}}$$

### III.3. Wyniki uczniów z dysleksją i bez dysleksji

Zamieszczone poniżej wykres i tabela prezentują wyniki sprawdzianu z uwzględnieniem dysleksji.

Wykres III.3. Rozkład wyników sprawdzianu a dostosowanie sprawdzianu – województwo podlaskie



Największa różnica w wynikach sprawdzianu między uczniami bez dysleksji a z dysleksją występuje w przedziale punktowym 36-40 punktów (wynosi ona 5,5%), niespełna 4% różnice pojawiają się w przedziale punktowym 16-25. Rozkład wyników uczniów bez dysleksji jest silniej lewostronnie skośny niż uczniów z dysleksją.

Tabela III.3. Wyniki sprawdzianu a dostosowanie sprawdzianu – województwo podlaskie

Rodzaj wskaźnika	Wartość wskaźnika	
	uczniowie bez dysleksji	uczniowie z dysleksją
Liczebność	13 654	1 224
Wynik średni	26,8 pkt	26,1 pkt
Procent uzyskanych punktów	67%	65%
Wynik najniższy	2 pkt	5 pkt
Wynik najwyższy	40 pkt	40 pkt
Mediana	28,0 pkt	27,0 pkt
Modalna	32 pkt	29 pkt
Odchylenie standardowe	7,93 pkt	6,95 pkt

Średni wynik uzyskany przez uczniów bez dysleksji jest statystycznie wyższy od średniego wyniku uzyskanego przez uczniów z dysleksją. Mediana i modalna wyników uczniów bez dysleksji również jest wyższa.

## IV. WYNIKI W OBSZARACH UMIEJĘTNOŚCI

### IV.1. Osiągnięcia uczniów w poszczególnych obszarach umiejętności

Wykres IV.1. Osiągnięcia uczniów w poszczególnych obszarach umiejętności – województwo podlaskie

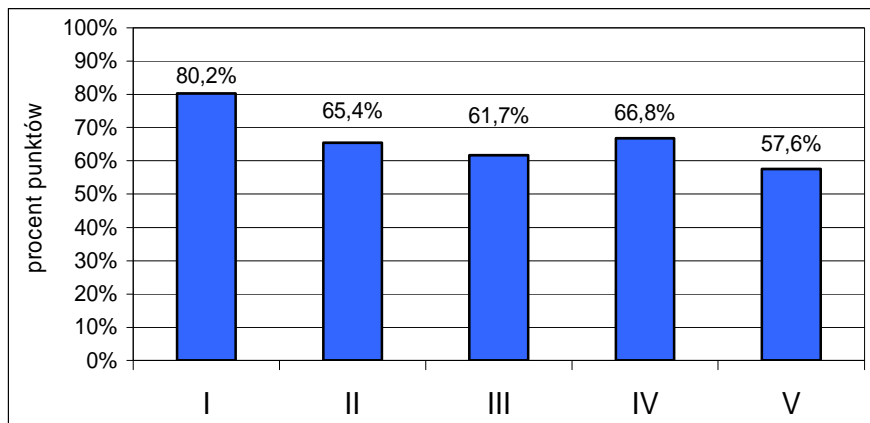
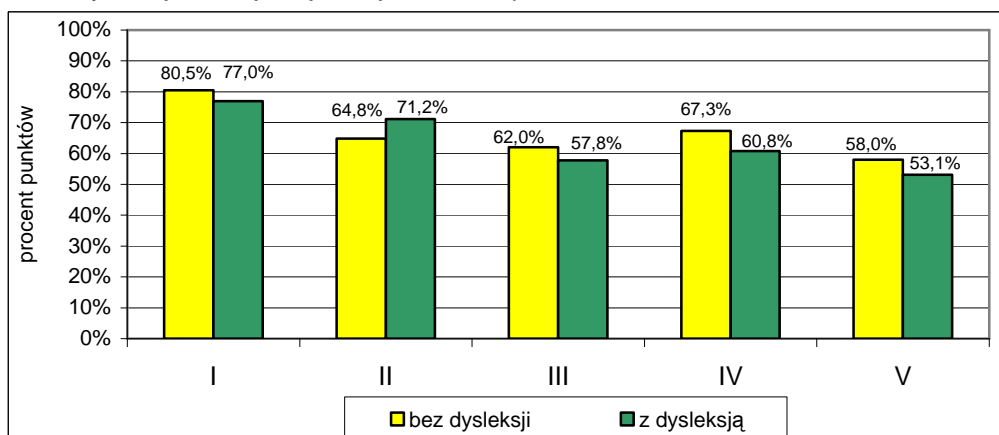


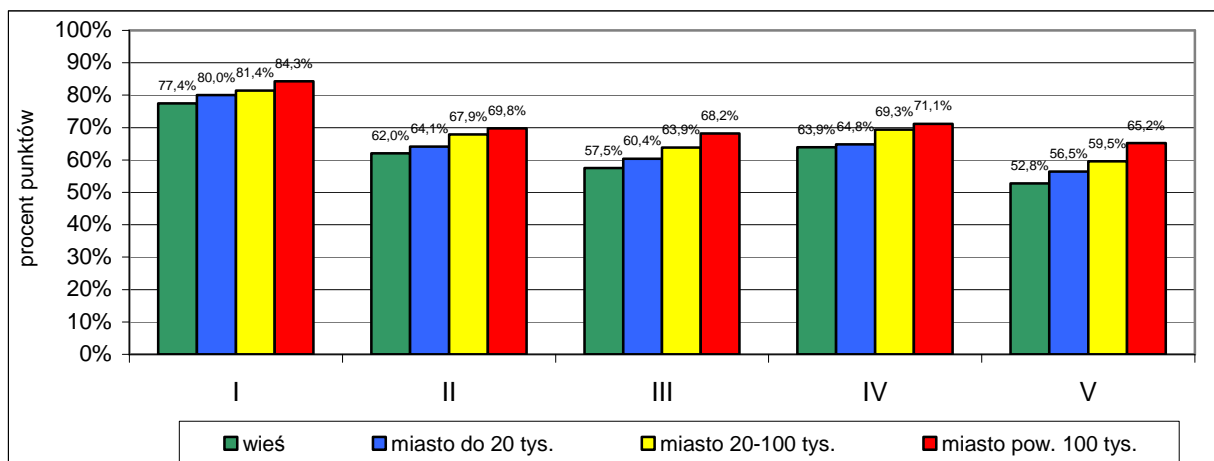
Tabela IV.1. Stopień opanowania badanych umiejętności uczniów, których wyniki znajdują się w poszczególnych przedziałach staninowych – województwo podlaskie

Nazwa stanina	najniższy	bardzo niski	niski	niżej średniego	średni	wyżej średniego	wysoki	bardzo wysoki	najwyższy
Stanin	1	2	3	4	5	6	7	8	9
Przedział punktowy	0-11	12-15	16-20	21-25	26-30	31-33	34-35	36-37	38-40
Czytanie	36,4%	54,8%	67,2%	77,4%	84,3%	89,1%	91,7%	94,4%	98,0%
Pisanie	20,8%	33,8%	47,5%	58,5%	68,2%	75,9%	82,2%	86,7%	95,2%
Rozumowanie	13,7%	22,8%	32,3%	47,6%	65,9%	79,9%	86,8%	91,8%	97,2%
Korzystanie z informacji	26,2%	39,1%	47,8%	57,9%	67,8%	77,8%	84,6%	91,7%	97,7%
Wykorzystywanie wiedzy w praktyce	11,5%	18,4%	27,6%	41,8%	60,3%	75,3%	84,7%	91,1%	97,4%

Wykres IV.2. Osiągnięcia uczniów w poszczególnych obszarach umiejętności z uwzględnieniem dysleksji rozwojowej – województwo podlaskie



Wykres IV.3. Osiągnięcia uczniów w poszczególnych obszarach umiejętności z uwzględnieniem lokalizacji szkoły – województwo podlaskie



W kolejnych podrozdziałach przedstawione są wyniki uczniów z województwa podlaskiego w poszczególnych obszarach umiejętności.

Z wykresów przedstawiających rozkład wyników w danym obszarze można odczytać:

- maksymalną liczbę punktów do uzyskania za zadania z tego obszaru (np. *czytanie* – 10 pkt),
- przybliżony procent uczniów, którzy uzyskali daną liczbę punktów za wszystkie zadania,
- najczęstszy wynik (np. w *czytaniu* – 9 pkt).

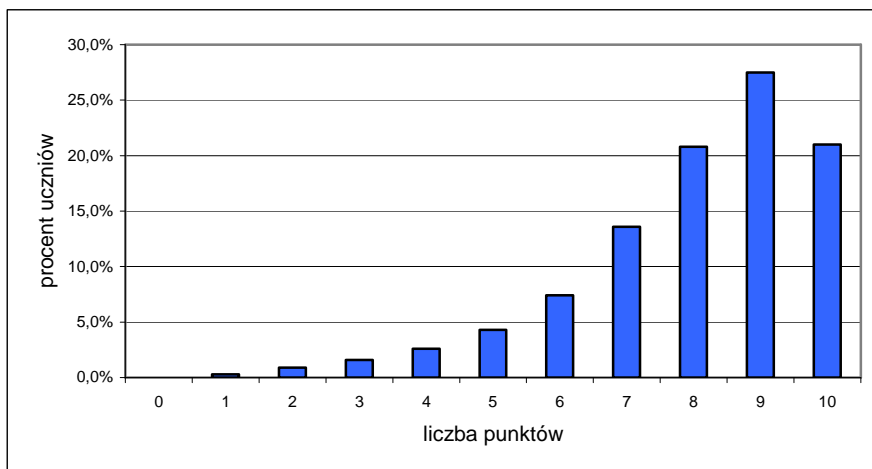
Z kolei tabele, będące fragmentami kartoteki arkusza sprawdzianu *W szkole*, zawierają:

- opis każdej czynności z danego obszaru,
- maksymalną liczbę punktów do uzyskania za poszczególne czynności i łącznie za wszystkie zadania z tego obszaru,
- procent punktów uzyskanych przez szóstoklasistów z województwa podlaskiego za każdą czynność i łącznie za wszystkie zadania.



## IV.2. Czytanie

Wykres IV.4. Rozkład wyników w czytaniu – województwo podlaskie



Uczniowie za zadania z obszaru czytanie zdobyli średnio 8 punktów. Prawie połowa uczniów osiągnęła w czytaniu poziom bardzo dobry, zdobywając 9 lub 10 punktów. Jednak 1,2% szóstoklasistów uzyskało zaledwie 0-2 punkty.

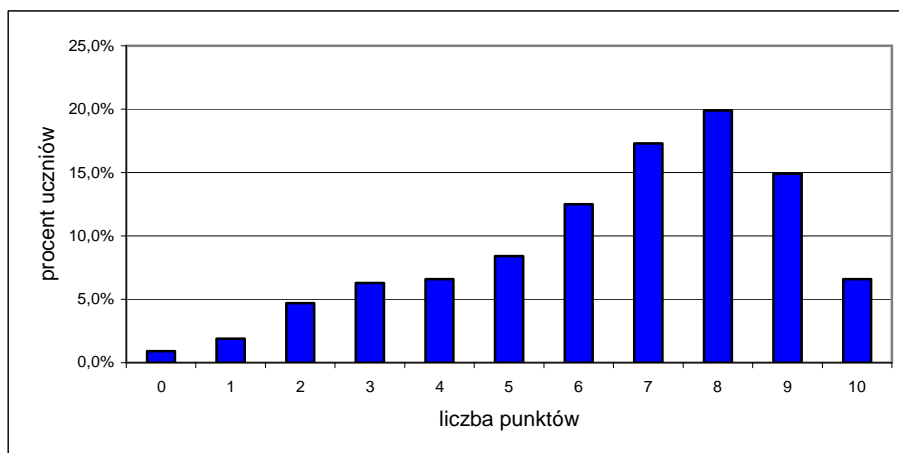
Tabela IV.2. Procent punktów uzyskanych za poszczególne czynności w obszarze czytanie – województwo podlaskie

Numer zadania	Sprawdzana czynność ucznia Uczeń:	Maksymalna liczba punktów	Procent uzyskanych punktów
1	rozpoznaje narratora w tekście literackim	1	92
2	odczytuje sens porównania użytego w tekście	1	94
3	odczytuje sens żartobliwej wypowiedzi	1	78
4	odczytuje sens całego tekstu	1	88
6	interpretuje wiersz	1	60
7	wyjaśnia znaczenie potocznego zwrotu użytego w wierszu	1	91
8	rozpoznaje środki poetyckie zastosowane we wskazanym fragmencie wiersza	1	61
9	rozpoznaje fragment wiersza, którego sens odpowiada podanej interpretacji	1	67
13	odczytuje daty z kalendarza	1	91
16	odczytuje kierunek geograficzny	1	80
<b>Razem za czytanie</b>		<b>10</b>	<b>80</b>

Uczniowie lepiej radzą sobie z czytaniem tekstów epickich niż poetyckich. Najłatwiejsze było dla piszących odczytanie sensu porównania użytego w tekście, a najtrudniejsze – rozpoznanie środków poetyckich zastosowanych we wskazanym fragmencie wiersza.

### IV.3. Pisanie

Wykres IV.5. Rozkład wyników w *pisanii* – województwo podlaskie



Średni wynik tegorocznych szóstoklasistów to 6,5 punktu. Bardzo dobry wynik w *pisanii* (9-10 pkt) uzyskało 21% piszących. Prawie 1% uczniów (znacznie mniej niż w ubiegłym roku) otrzymało 0 punktów, najczęściej z powodu niepodjęcia pracy.

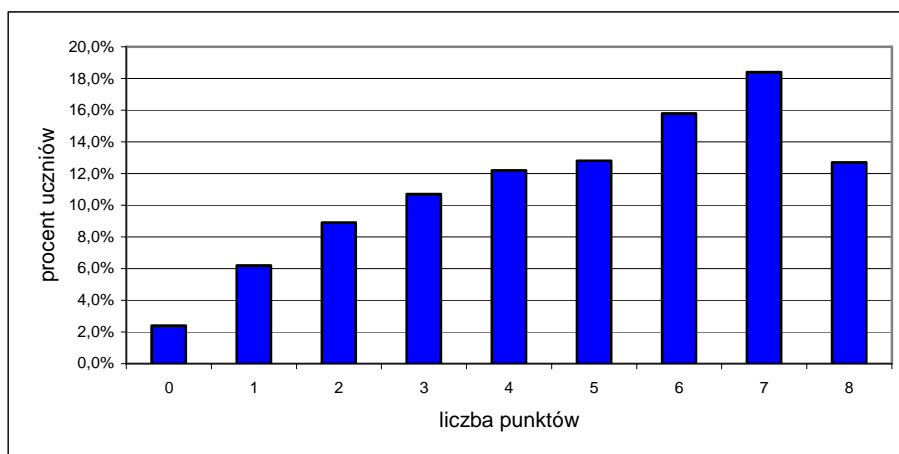
Tabela IV.3. Procent punktów uzyskanych za poszczególne czynności w obszarze *pisanie* – województwo podlaskie

Numer zadania/ kryterium	Sprawdzana czynność ucznia Uczeń:	Maksymalna liczba punktów	Procent uzyskanych punktów
25/I	udziela odpowiedzi na pytanie i uzasadnia swoje stanowisko	1	93
25/II	zapisuje odpowiedzi bezbłędnie pod względem ortografii i interpunkcji (uczeń z dysleksją rozpoczyna zdania wielką literą i kończy kropką)	1	39
26/I	pisze na temat	3	64
26/II	poprawnie komponuje wypowiedź	1	86
26/III	pisze poprawnie pod względem językowym	2	53
26/IV	pisze poprawnie pod względem ortograficznym (uczeń z dysleksją zamyka myśli w obrębie zdań)	1	68
26/V	pisze poprawnie pod względem interpunkcyjnym (uczeń z dysleksją rozpoczyna zdania wielką literą i kończy kropką)	1	68
<b>Razem za <i>pisanie</i></b>		<b>10</b>	<b>65</b>

Najlepiej uczniowie radzą sobie z udzielaniem odpowiedzi na pytanie i poprawnym komponowaniem dłuższej wypowiedzi. Najtrudniejsze okazało się zapisanie krótkiej wypowiedzi bezbłędnie pod względem ortograficznym i interpunkcyjnym. Analiza prac pokazuje, że szóstoklasiści redagując wypracowanie, zwracają większą uwagę na poprawność zapisu, wiedząc, że będzie ona oceniana. Warto uczyć uczniów na poprawne zapisywanie także krótkich odpowiedzi (nie tylko na lekcjach języka polskiego).

#### IV.4. Rozumowanie

Wykres IV.6. Rozkład wyników w rozumowaniu – województwo podlaskie



Średni wynik w obszarze *rozumowanie* to 4,9 punktu. Bardzo dobrze z zadaniami poradziło sobie 31% uczniów, zdobywając 7 lub 8 punktów. Prawie 9% szóstoklasistów otrzymało za ledwie 0 lub 1 punkt.

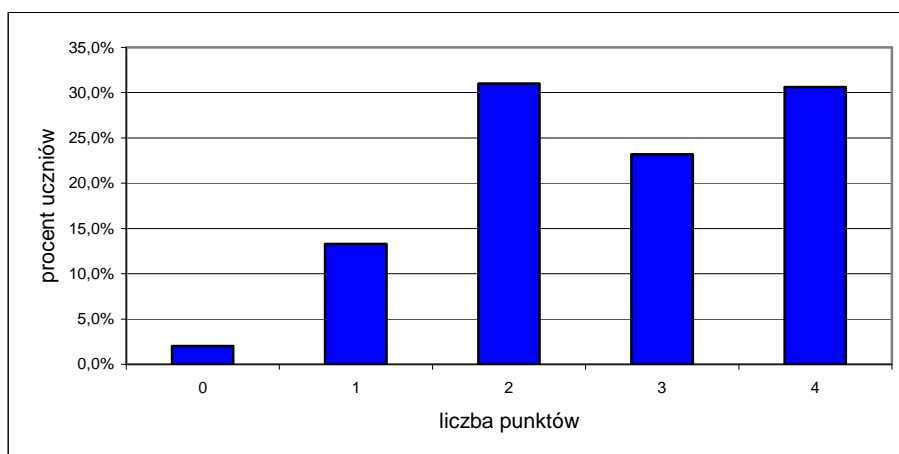
Tabela IV.4. Procent punktów uzyskanych za poszczególne czynności w obszarze *rozumowanie* – województwo podlaskie

Numer zadania/ kryterium	Sprawdzana czynność ucznia Uczeń:	Maksymalna liczba punktów	Procent uzyskanych punktów
10	sytuuje wydarzenie w odpowiednim okresie historycznym	1	51
11	ustala wiek, w którym miało miejsce dane wydarzenie	1	84
12	ustala najdawniejszy z podanych okresów historycznych	1	61
14	na podstawie kalendarza określi dni tygodnia dla podanych dat	1	65
17	określa, jaką częścią figury podzielonej na równe części jest wskazany fragment	1	61
21/I	ustala sposób obliczenia łącznego czasu trwania zdarzeń	1	46
22/I	ustala sposób obliczenia pola prostokąta o podanych wymiarach	1	65
22/III	analizuje otrzymane wyniki i ustala najmniejszą liczbę całkowitą spełniającą warunki zadania	1	60
<i>Razem za rozumowanie</i>		<b>8</b>	<b>62</b>

Najlepiej uczniowie poradzi sobie z ustaleniem wieku, w którym miało miejsce dane wydarzenie. Procent uzyskanych punktów za to zadanie jest wyraźnie wyższy niż za podobne zadanie w ubiegłorocznym sprawdzianie. Trudne okazało się dla uczniów ustalenie sposobu obliczenia łącznego czasu trwania zdarzeń (zadanie 21.). Szczegółowa analiza wykonania tego zadania znajduje się w krajowym sprawozdaniu ze sprawdzianu.

## IV.5. Korzystanie z informacji

Wykres IV.7. Rozkład wyników w *korzystaniu z informacji* – województwo podlaskie



Średni wynik w obszarze *korzystanie z informacji* to 2,7 punktu. Uczniowie dobrze radzili sobie z zadaniami sprawdzającymi tę umiejętność, prawie 54% uzyskało 3 lub 4 punkty.

Tabela IV.5. Procent punktów uzyskanych za poszczególne czynności w obszarze *korzystanie z informacji* – województwo podlaskie

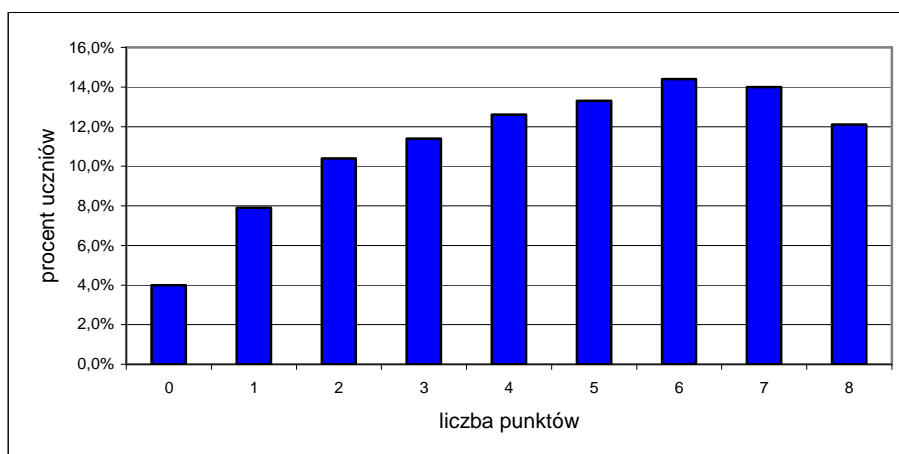
Numer zadania	Sprawdzana czynność ucznia Uczeń:	Maksymalna liczba punktów	Procent uzyskanych punktów
5	wskazuje źródło informacji według podanego kryterium	1	91
23	wykorzystuje znajomość układu haseł w encyklopedii do wskazania odpowiednich tomów	2	49
24	określa rodzaj słownika według podanego kryterium	1	78
<i>Razem za korzystanie z informacji</i>		<b>4</b>	<b>67</b>

Najlepiej uczniowie rozwiązyali zadanie sprawdzające umiejętność wskazania źródła informacji według podanego kryterium. Trudne okazało się wykorzystanie znajomości układu haseł w encyklopedii do wskazania odpowiednich tomów. Podczas analizy próby prac zauważono, że co czwarty uczeń wskazywał numery tomów encyklopedii według imion autorów<sup>7</sup>.

<sup>7</sup> Osiągnięcia uczniów kończących szkołę podstawową w roku 2007. Sprawozdanie ze sprawdzianu 2007, Warszawa, maj 2007.

#### IV.6. Wykorzystywanie wiedzy w praktyce

Wykres IV.8. Rozkład wyników w wykorzystywaniu wiedzy w praktyce – województwo podlaskie



Średni wynik w obszarze *wykorzystywanie wiedzy w praktyce* to 4,6 punktu. Bardzo dobry wynik (7 lub 8 pkt) uzyskało 26% uczniów. Niestety, aż 4% szóstoklasistów otrzymało 0 punktów.

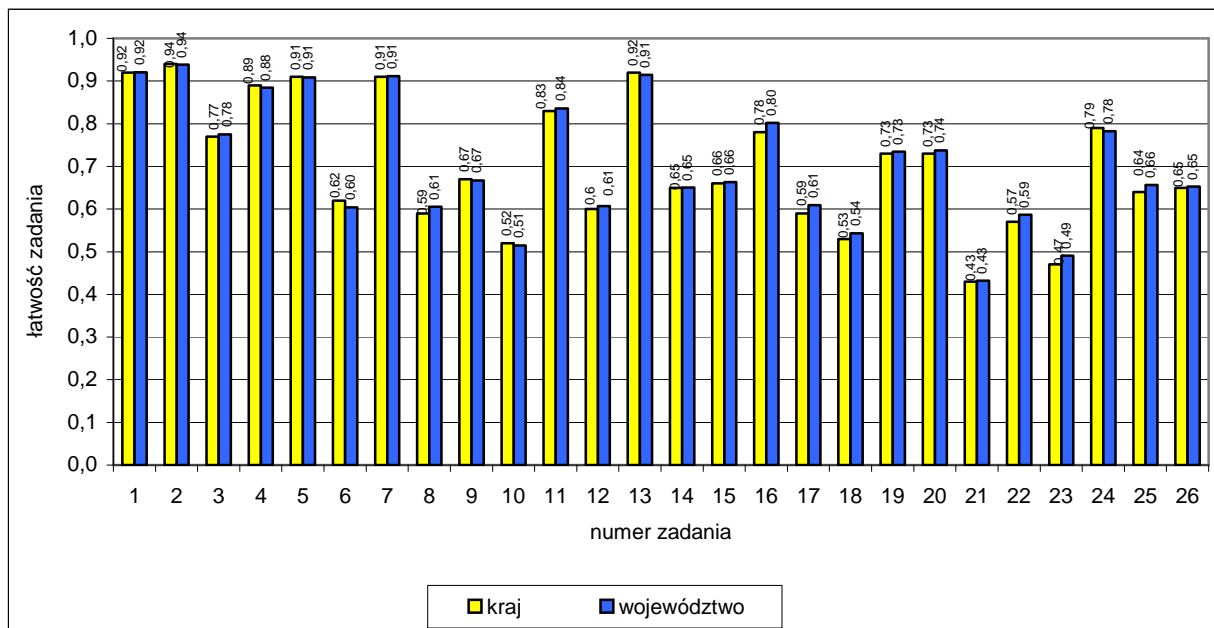
Tabela IV.6. Procent punktów uzyskanych za poszczególne czynności w obszarze *wykorzystywanie wiedzy w praktyce* – województwo podlaskie

Numer zadania/ kryterium	Sprawdzana czynność ucznia Uczeń:	Maksymalna liczba punktów	Procent uzyskanych punktów
15	oblicza długość łamanej	1	66
18	określa w metrach długość drogi, korzystając z pomiaru w krokach	1	54
19	oblicza resztę pieniędzy	1	73
20	oblicza procent danej liczby	1	74
21/II	oblicza łączny czas trwania zdarzeń	1	38
21/III	poprawnie posługuje się jednostkami czasu	1	46
22/II	oblicza pole prostokąta	1	47
22/IV	oblicza całkowity koszt zakupu	1	62
Razem za <i>wykorzystywanie wiedzy w praktyce</i>		<b>8</b>	<b>58</b>

Najlepiej szóstoklasiści poradzili sobie z obliczeniem procentu danej liczby i obliczeniem reszty pieniędzy. Trudne okazało się obliczenie łącznego czasu trwania zdarzeń, poprawne posługiwanie się jednostkami czasu i obliczenie pola prostokąta.

## V. WYKONANIE ZADAŃ

Wykres V.1. Łatwość zadań w kraju i w województwie podlaskim



Łatwości zadań rozwiązywanych na sprawdzianie przez uczniów z województwa podlaskiego są zbliżone do wskaźników krajowych.

Tabela V.1. Pogrupowanie zadań ze względu na ich łatwość

Łatwość zadania	0 – 0,19	0,20 – 0,49	0,50 – 0,69	0,70 – 0,89	0,90 – 1,00
	bardzo trudne	trudne	umiarkowanie trudne	łatwe	bardzo łatwe
Numery zadań	-	21, 23	6, 8, 9, 10, 12, 14, 15, 17, 18, 22, 25, 26	3, 4, 11, 16, 19, 20, 24	1, 2, 5, 7, 13
Liczba zadań	0	2	12	7	5
Liczba punktów	0	5	23	7	5

Szczegółowa analiza wykonania poszczególnych zadań z arkusza *W szkole* znajduje się w *Sprawozdaniu ze sprawdzianu 2007* opracowanym przez ekspertów CKE we współpracy z ekspertami okręgowych komisji egzaminacyjnych.

## VI. ŚREDNIE WYNIKI SZKÓŁ

Zamieszczona niżej tabela przedstawia normalizację rozkładu średnich wyników szkół z całego kraju i procent szkół z województwa podlaskiego znajdujących się w poszczególnych staninach.

Tabela VI.1. Normalizacja rozkładu średnich wyników szkół

Stanin	Opis wyniku	Przedział punktowy	Procent szkół	
			w kraju	w woj. podlaskim
1	najniższy	7,2-20,8	4,1	6,0
2	bardzo niski	20,9-22,6	6,8	6,0
3	niski	22,7-24,1	12,4	12,4
4	niżej średni	24,2-25,4	16,8	14,9
5	średni	25,5-26,8	20,0	22,0
6	wyżej średni	26,9-28,2	17,2	17,6
7	wysoki	28,3-29,7	12,1	11,6
8	bardzo wysoki	29,8-31,7	6,9	5,8
9	najwyższy	31,8-39,5	3,7	3,8

Rozkład wyników według staninów w województwie podlaskim jest bardziej skoncentrowany wokół średniego wyniku niż analogiczny rozkład dla kraju.

Przykładowa analiza wyników szkoły, jakiej można dokonać na podstawie skal staninowych z poszczególnych lat, znajduje się w *Sprawozdaniu ze sprawdzianu 2007* opracowanym przez ekspertów CKE we współpracy z ekspertami okręgowych komisji egzaminacyjnych.

Tabela VI.2. Średnie wyniki szkół z uwzględnieniem ich lokalizacji – województwo podlaskie

Rodzaj wskaźnika	Liczba szkół	Wynik średni	Procent punktów uzyskanych	Wynik najniższy	Wynik najwyższy	Odchylenie standardowe
Wieś	336	25,6	64,0	13,8	39,5	3,29
Miasto do 20 tys.	36	26,2	65,4	22,9	29,5	1,48
Miasto od 20 do 100 tys.	34	27,0	67,4	14,8	30,8	2,71
Miasto powyżej 100 tys.	44	28,8	71,9	12,1	36,8	4,19
<b>Ogółem</b>	<b>450</b>	<b>26,1</b>	<b>65,2</b>	<b>12,1</b>	<b>39,5</b>	<b>3,37</b>

W tym roku szkoła z najwyższym w kraju średnim wynikiem znalazła się wśród szkół wiejskich. Jest to Szkoła Podstawowa w Starym Radziszewie (powiat wysokomazowiecki, województwo podlaskie), w której szóstoklasiści (6 uczniów) uzyskali średnio 39,5 pkt.

## VII. ŚREDNIE WYNIKI W GMINACH

Tabela VII.1. Średnie wyniki sprawdzianu w gminach województwa podlaskiego w skali pięciostopniowej ustalonej na podstawie średnich wyników gmin województwa podlaskiego

Przedział	Przedział punktowy	Opis wyniku	Liczba gmin
1	21,42 – 23,06	niski	8
2	23,07 – 24,59	niżej średni	29
3	24,60 – 26,47	średni	44
4	26,48 – 28,21	wyżej średni	29
5	28,22 – 29,61	wysoki	8

Tabela VII.2. Średnie wyniki sprawdzianu w poszczególnych gminach województwa podlaskiego

Powiat	Gmina	Średni wynik (pkt)	Przedział
augustowski	Augustów – miasto	27,66	4
	Augustów – gmina	26,16	3
	Bargłów Kościelny	26,94	4
	Lipsk	26,04	3
	Nowinka	23,32	2
	Płaska	29,25	5
	Sztabin	26,87	4
białostocki	Choroszcz	27,16	4
	Czarna Białostocka	24,17	2
	Dobrzyniewo Duże	27,88	4
	Gródek	24,54	2
	Juchnowiec Kościelny	28,62	5
	Łapy	25,92	3
	Michałow	25,79	3
	Poświętne	26,88	4
	Supraśl	25,58	3
	Suraż	24,73	3
	Turośl Kościelna	26,77	4
	Tykocin	24,10	2
	Wasilków	27,54	4
	Zabłudów	24,16	2
	Zawady	23,72	2



Sprawozdanie ze sprawdzianu przeprowadzonego w 2007 roku  
Okręgowa Komisja Egzaminacyjna w Łomży

Powiat	Gmina	Średni wynik (pkt)	Przedział
bielski	Bielsk Podlaski – miasto	27,37	4
	Brańsk – miasto	28,34	5
	Bielsk Podlaski – gmina	23,43	2
	Boćki	23,00	1
	Brańsk – gmina	24,99	3
	Orla	23,06	1
	Rudka	23,51	2
	Wyszki	23,64	2
grajewski	Grajewo – miasto	26,83	4
	Grajewo – gmina	26,79	4
	Radziłów	24,33	2
	Rajgród	25,97	3
	Szczuczyn	24,97	3
	Wąsosz	25,15	3
hajnowski	Hajnówka – miasto	25,44	3
	Białowieża	25,52	3
	Czeremcha	25,80	3
	Czyże	26,24	3
	Dubicze Cerkiewne	26,77	4
	Hajnówka – gmina	27,39	4
	Kleszczele	27,27	4
	Narew	23,82	2
	Narewka	24,23	2
kolneński	Kolno – miasto	26,94	4
	Grabowo	24,35	2
	Kolno – gmina	24,89	3
	Mały Płock	24,61	3
	Stawiski	25,86	3
	Turośl	22,04	1
łomżyński	Jedwabne	24,52	2
	Łomża – gmina	26,57	4
	Miastkowo	24,35	2
	Nowogród	24,77	3
	Piątnica	26,48	4
	Przytuły	21,71	1
	Śniadowo	26,60	4
	Wizna	24,99	3
	Zbójna	24,61	3

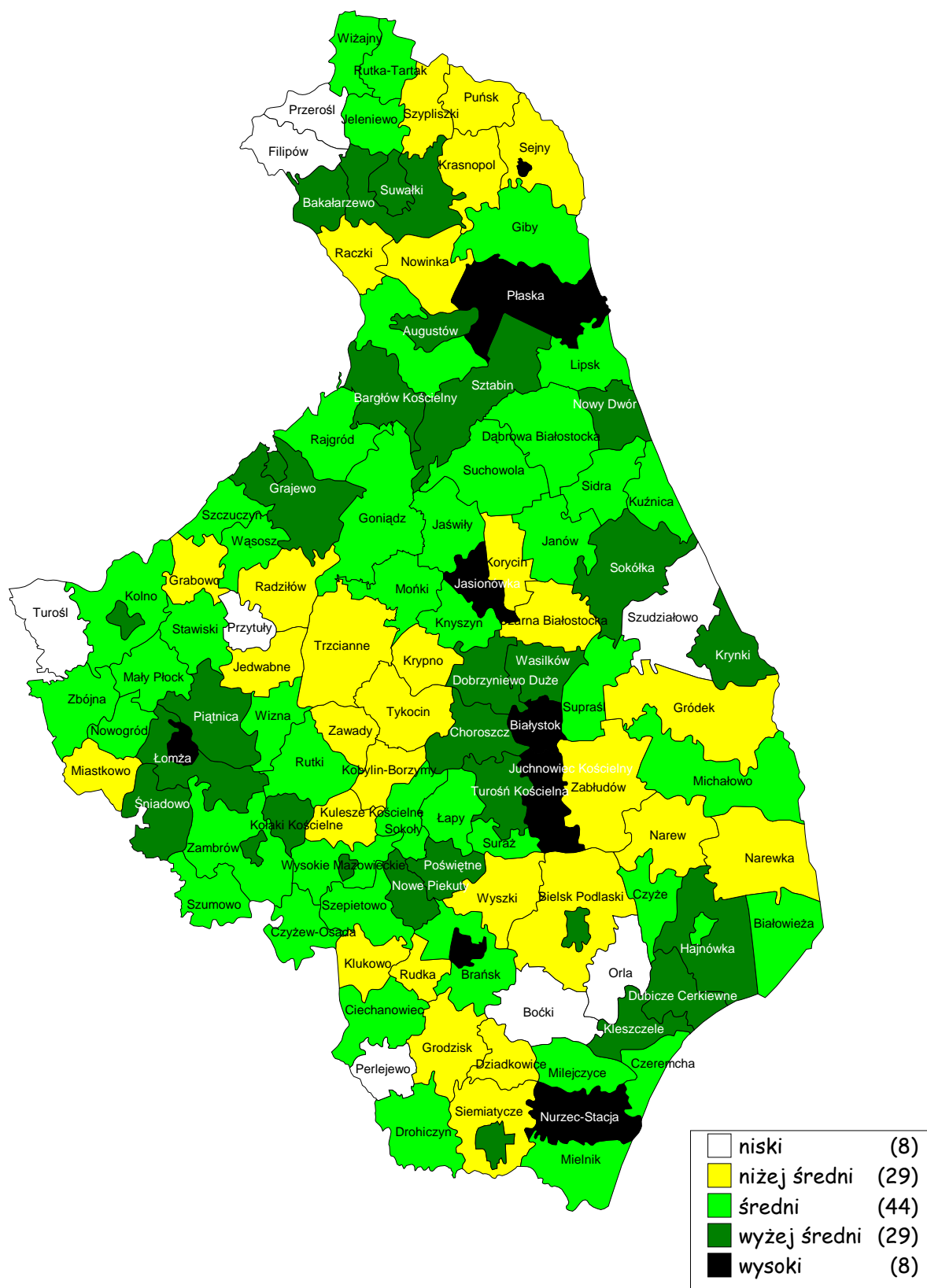
Sprawozdanie ze sprawdzianu przeprowadzonego w 2007 roku  
Okręgowa Komisja Egzaminacyjna w Łomży

Powiat	Gmina	Średni wynik (pkt)	Przedział
moniecki	Goniądz	26,14	3
	Jasionówka	28,22	5
	Jaświły	26,30	3
	Knyszyn	24,60	3
	Krypno	24,35	2
	Mońki	25,55	3
	Trzcianne	24,50	2
sejneński	Sejny – miasto	28,54	5
	Giby	26,32	3
	Krasnopol	24,12	2
	Puńsk	24,19	2
	Sejny – gmina	24,58	2
siemiatycki	Siemiatycze – miasto	27,42	4
	Drohiczyn	25,04	3
	Dziadkowice	24,32	2
	Grodzisk	23,19	2
	Mielnik	26,28	3
	Milejczyce	26,35	3
	Nurzec-Stacja	29,61	5
	Perlejewo	22,85	1
	Siemiatycze – gmina	24,05	2
sokólski	Dąbrowa Białostocka	24,66	3
	Janów	25,72	3
	Korycin	23,55	2
	Krynki	26,73	4
	Kuźnica	24,95	3
	Nowy Dwór	26,48	4
	Sidra	25,84	3
	Sokółka	27,39	4
	Suchowola	26,03	3
	Szudziałowo	21,43	1
	suwalski	Bakałarzewo	27,35
Filipów		22,73	1
Jeleniewo		24,96	3
Przerośl		22,63	1
Raczeki		24,19	2
Rutka-Tartak		26,29	3
Suwałki – gmina		27,90	4
Szypliszki		24,18	2
Wiżajny		26,26	3

Sprawozdanie ze sprawdzianu przeprowadzonego w 2007 roku  
Okręgowa Komisja Egzaminacyjna w Łomży

<b>Powiat</b>	<b>Gmina</b>	<b>Średni wynik (pkt)</b>	<b>Przedział</b>
wysokomazowiecki	Wysokie Mazowieckie – miasto	26,52	4
	Ciechanowiec	26,42	3
	Czyżew-Osada	26,04	3
	Klukowo	24,57	2
	Kobylin-Borzymy	24,09	2
	Kulesze Kościelne	24,08	2
	Nowe Piekuty	26,91	4
	Sokoły	24,86	3
	Szepietowo	25,97	3
	Wysokie Mazowieckie – gmina	25,89	3
	zambrowski	Zambrów – miasto	28,21
Kołaki Kościelne		27,87	4
Rutki		26,27	3
Szumowo		24,90	3
Zambrów – gmina		25,16	3
Białystok		28,93	5
Łomża		28,75	5
Suwałki		27,19	4

Mapa VII.1. Średnie wyniki sprawdzianu w gminach województwa podlaskiego w skali pięciostopniowej ustalonej na podstawie średnich wyników gmin województwa podlaskiego



**Wyniki szkół w poszczególnych gminach  
województwa podlaskiego**