



**UZUPEŁNIA ZESPÓŁ NADZORUJĄCY**

**KOD UCZNI**

--	--	--

**PESEL**

--	--	--	--	--	--	--	--	--	--

*miejsce  
na naklejkę  
z kodem*

**BADANIE DIAGNOSTYCZNE  
W KLASIE TRZECIEJ GIMNAZJUM  
CZĘŚĆ HUMANISTYCZNA**

**HISTORIA I WIEDZA O SPOŁECZEŃSTWIE**

**Instrukcja dla ucznia**

1. Sprawdź, czy zestaw zadań ma 15 stron (zadania 1–24).  
Brak stron lub inne błędy zgłoś nauczycielowi.
2. Czytaj uważnie wszystkie teksty i zadania.
3. Rozwiązania zadań zapisuj długopisem lub piórem z czarnym tuszem/atramentem. Nie używaj korektora.
4. W arkuszu znajdują się różne typy zadań.  
Do niektórych zadań są podane cztery odpowiedzi: A, B, C, D. Tylko jedna z nich jest poprawna. Wybierz ją i zaznacz znakiem **X**, np.:

A.      **X**.      C.      D.

5. W niektórych zadaniach zdecyduj, czy zdanie jest prawdziwe, czy fałszywe i zaznacz znakiem **X** wybraną odpowiedź, np.:

<b>X</b>	F
----------	---

      lub      

T	<b>X</b>
---	----------

6. Pozostałe zadania wykonuj zgodnie z poleceniami.

7. Jeśli się pomylisz, otocz znak **X** kółkiem i zaznacz inną odpowiedź, np.:

A.      **X**      **X**      D.

8. Pisząc odpowiedzi do zadań, możesz wykorzystać miejsce opatrzone napisem **Bru**dnopis. Zapisy w brudnopisie nie będą sprawdzane i oceniane.

**Powodzenia!**

**GRUDZIEŃ 2011**

**Czas pracy:  
do 80 minut**

**Zadanie 1.**

**Zaznacz dobrą odpowiedź.**

Szereg, w którym uporządkowano chronologicznie przemiany w życiu społecznym, to:

- A. koczownictwo → narodziny rolnictwa → powstanie państwa.
- B. powstanie państwa → narodziny rolnictwa → koczownictwo.
- C. narodziny rolnictwa → koczownictwo → powstanie państwa.
- D. narodziny rolnictwa → powstanie państwa → koczownictwo.

**Ilustracja i mapa do zadania 2.**



Źródło: [www.histurion.pl](http://www.histurion.pl)



Źródło: [www.Daniel Dalet/d-maps.com](http://www.Daniel-Dalet/d-maps.com)

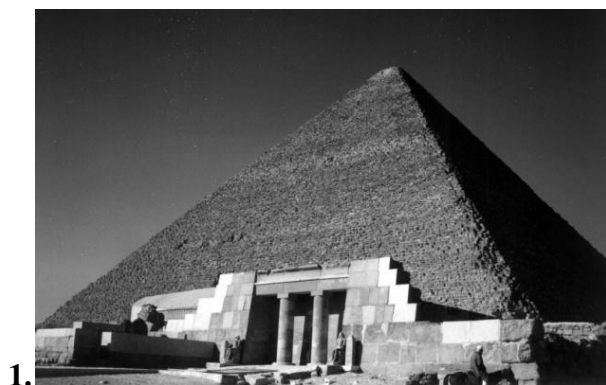
**Zadanie 2.**

**Zaznacz dobrą odpowiedź.**

Ilustracja przedstawia pismo powstałe na terenie oznaczonym na mapie numerem

- A. 1.                      B. 2.                      C. 3.                      D. 4.

**Ilustracje do zadania 3.**



Źródło: *Wielka Historia Świata*, 2006.

**Zadanie 3.**

**Zaznacz dobrą odpowiedź.**

Ilustracje przedstawiające przykłady architektury rzymskiej oznaczono numerami

- A. 1. i 4.
- B. 3. i 4.
- C. 2. i 3.
- D. 1. i 2.

#### Ilustracja z opisem do zadania 4.



Na banknotach są przedstawieni władcy:

- Mieszko I na 10-złotowym
- Bolesław I Chrobry na 20-złotowym
- Kazimierz III Wielki na 50-złotowym
- Władysław II Jagiełło na 100-złotowym
- Zygmunt I Stary na 200-złotowym

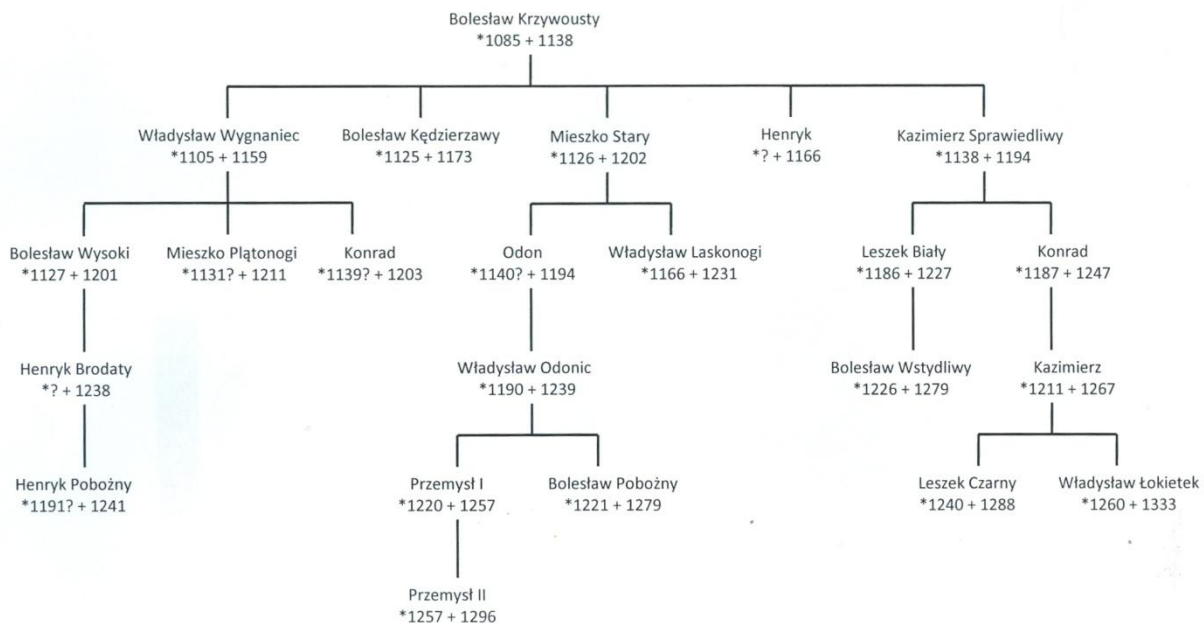
#### Zadanie 4.

Zaznacz dobrą odpowiedź.

Wszyscy przedstawieni na banknotach władcy

- A. byli królami.
- B. pochodzili z jednej dynastii.
- C. żyli w tym samym wieku.
- D. rządili w Polsce.

#### Tablica genealogiczna do zadania 5.



#### Zadanie 5.

Zaznacz dobrą odpowiedź.

Tablica zawiera informacje na temat

- A. dzieci Mieszka Płatonogiego.
- B. syna pierwszego władcy z dynastii Piastów.
- C. wszystkich polskich władców panujących w XI w.
- D. spadkobierców testamentu Bolesława Krzywoustego.

## Tekst do zadania 6.

### Fragment kroniki Jana z Czarnkowa z XIV w.

Ten to król [...] dzielnie<sup>1</sup> rządził rzeczą pospolitą<sup>2</sup>, [...] jak drugi Salomon, [...] budując miasta, domy i grody. Przede wszystkim zamek krakowski ozdobił [...] budynkami, wieżami, rzeźbami, malowidłami [...] wspaniałymi. Naprzeciw zamku [...] wybudował miasto, które od imienia swego nazwał Kazimierzem. Wybudował też wiele innych miast [...] i zamków. Wszystkie te miasta i zamki opatrzył<sup>3</sup> bardzo silnymi murami [...], fosami i innymi fortyfikacjami, na ozdobę królestwa a ku bezpieczeństwu i schronieniu narodu polskiego. Za panowania [...] tego króla powstało [...] prawie drugie tyle<sup>4</sup> miast i wsi, [...] w królestwie polskim.

*Kronika Jana z Czarnkowa, oprac. M.D. Kowalski, tłum. J. Żerbiło, Warszawa 1996.*

#### Słownik

<sup>1</sup> dzielnie – tu dobrze, sprawiedliwie

<sup>2</sup> rzeczą pospolitą – tu Polską

<sup>3</sup> opatrzył – tu otoczył

<sup>4</sup> prawie drugie tyle – tu bardzo dużo

### Zadanie 6.

**Uzupełnij tekst. Wpisz obok każdego zdania dobrą literę.**

Kronikarz opisuje rządy **6.1.** \_\_\_\_.

**A.** Kazimierza Odnowiciela      **B.** Kazimierza Wielkiego      **C.** Jana Kazimierza

Kronikarz przedstawia sukcesy władcy w **6.2.** \_\_\_\_.

**A.** reformowaniu prawa      **B.** rozbudowaniu systemu obronnego      **C.** rozwijaniu działalności artystycznej

Porównując króla do Salomona, kronikarz pokazuje swój **6.3.** \_\_\_\_.

**A.** podziw      **B.** niechęć      **C.** strach

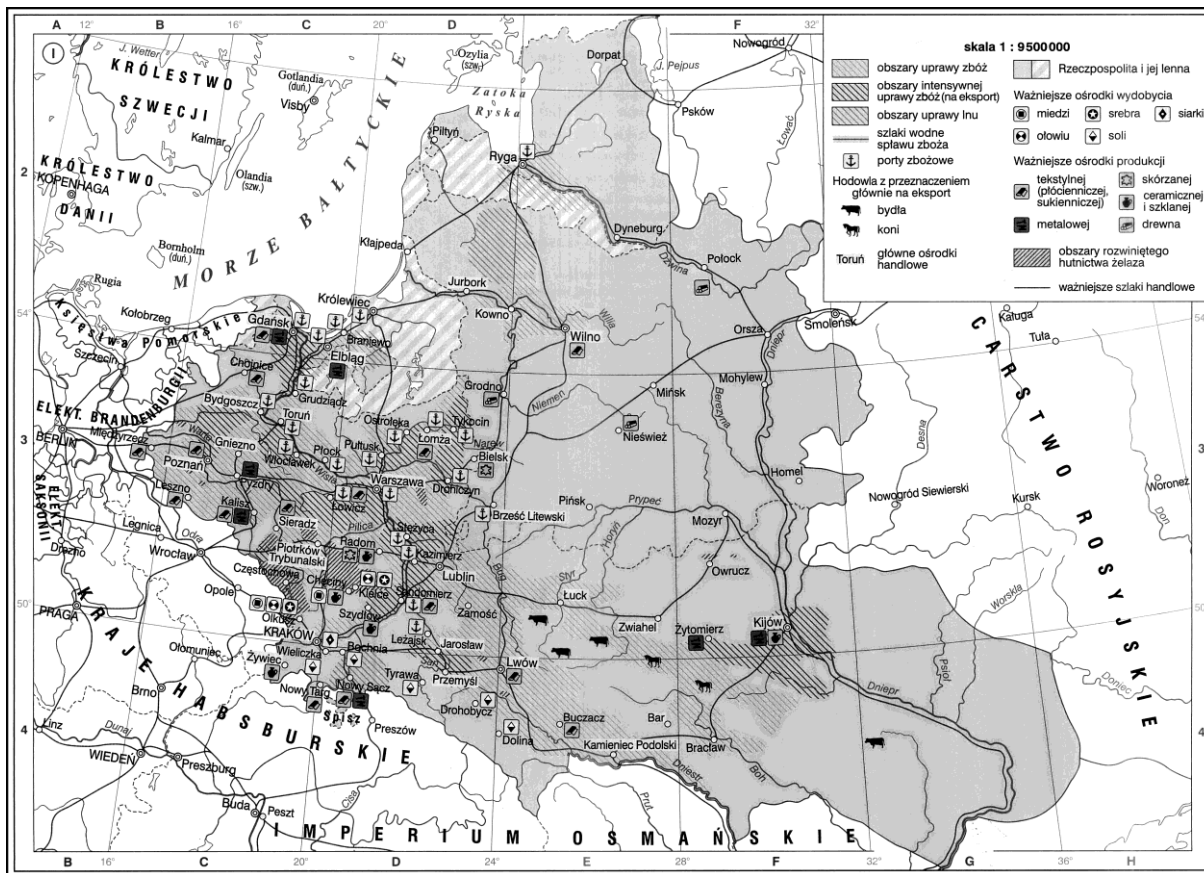
### Zadanie 7.

**Wskaż wydarzenie chronologicznie pierwsze i wydarzenie chronologicznie ostatnie. Zaznacz dobrą literę.**

<b>7.1.</b>	Wydarzenie chronologicznie pierwsze	<b>A</b>	<b>B</b>	<b>C</b>	<b>D</b>
<b>7.2.</b>	Wydarzenie chronologicznie ostatnie	<b>A</b>	<b>B</b>	<b>C</b>	<b>D</b>

- A.** Bitwa pod Grunwaldem.
- B.** Hołd pruski.
- C.** Wojna trzynastoletnia.
- D.** Unia w Krewie.

## Mapa do zadania 8.



Źródło: Atlas historyczny *Od starożytności do współczesności*, Warszawa 2008.

### Zadanie 8.

Wybierz tytuł dla mapy. Zaznacz dobrą odpowiedź.

- A. Gospodarka polska w okresie rozbicia dzielnicowego
- B. Rozwój rolnictwa w czasie rządów Kazimierza Wielkiego
- C. Gospodarka Rzeczypospolitej Obojga Narodów pod koniec XVI w.
- D. Gospodarka polska na przełomie XVIII i XIX w.

### Zadanie 9.

Uzupełnij tekst. Wpisz obok każdego zdania dobrą literę.

Działający w Szwajcarii przedstawiciel reformacji to **9.1.** \_\_\_\_.

- A. Henryk VIII
- B. Jan Kalwin
- C. Marcin Luter

Mieszkał on i nauczał w Genewie w latach czterdziestych **9.2.** \_\_\_\_.

- A. XIV wieku
- B. XV wieku
- C. XVI wieku

Uważał, że źródłem wiary jest **9.3.** \_\_\_\_.

- A. tradycja Kościoła
- B. Pismo Święte
- C. pismo papieskie

**Ilustracja do zadania 10.**



Źródło: Giovanni Lorenzo Bernini, *Ekstaza św. Teresy*

**Zadanie 10.**

**Zaznacz okres w sztuce A albo B, dla którego jest charakterystyczna rzeźba przedstawiona na ilustracji. Zaznacz uzasadnienie wyboru 1 albo 2 albo 3.**

	Okres w sztuce
A.	Renesans
B.	Barok

	Uzasadnienie
1.	Ruch i teatralność gestu.
2.	Brak ruchu ukazanych postaci.
3.	Tematyka religijna i mała ilość ozdób.

**Zadanie 11.**

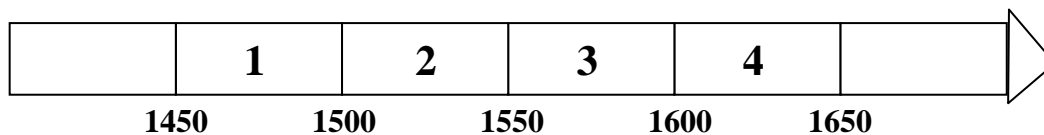
**Zaznacz dobrą odpowiedź.**

Artykuły henrykowskie, wydane w związku z pierwszą wolną elekcją,

- A. dawały królowi dziedziczne prawo do tronu.
- B. pozwalały królowi zlikwidować przywileje szlacheckie.
- C. określały zasady ustroju i prawa Rzeczypospolitej.
- D. dawały chłopom prawo do zasiadania w sejmie.

**Zadanie 12.****Zaznacz dobrą odpowiedź.**

Przedział czasu, w którym odbyła się pierwsza wolna elekcja w Polsce, oznaczony jest na taśmie chronologicznej numerem

**A. 1****B. 2****C. 3****D. 4****Ilustracja do zadania 13.**

Źródło: *Polaków Dzieje Malowane*, Warszawa 2007.

**Zadanie 13.****Zaznacz dobrą odpowiedź.**

Jan Matejko przedstawił na obrazie

- A.** podpisanie unii polsko-litewskiej.
- B.** uchwalenie Konstytucji 3 Maja.
- C.** utworzenie Komisji Edukacji Narodowej.
- D.** zlikwidowanie Konstytucji 3 Maja.



**Zadanie 14.**

**Dopasuj do każdego opisu pojęcie. Zaznacz dobrą odpowiedź.**

<b>14.1.</b>	Forma rządów, w której całą władzę ma monarcha [król]. Rozwinęła się w XVII w., a najbardziej znanym jej przykładem była Francja w czasie rządów Ludwika XIV.	<b>A</b>	<b>B</b>	<b>C</b>	<b>D</b>
<b>14.2.</b>	Monarchia o zmniejszonej władzy monarchy. Wpływ na rządy ma szlachta, duchowieństwo, mieszczaństwo. Rozwinęła się w wielu krajach średniowiecznej Europy, w Polsce od końca XIV w.	<b>A</b>	<b>B</b>	<b>C</b>	<b>D</b>
<b>14.3.</b>	Forma ustroju państwa, w którym władca ma głównie funkcje reprezentacyjne, a władzę w państwie ma parlament i rząd. Zaczęła rozwijać się w drugiej połowie XVII w. w czasie panowania dynastii Stuartów w Anglii.	<b>A</b>	<b>B</b>	<b>C</b>	<b>D</b>

- A.** Monarchia stanowa.
- B.** Monarchia absolutna.
- C.** Monarchia patrymonialna.
- D.** Monarchia parlamentarna.

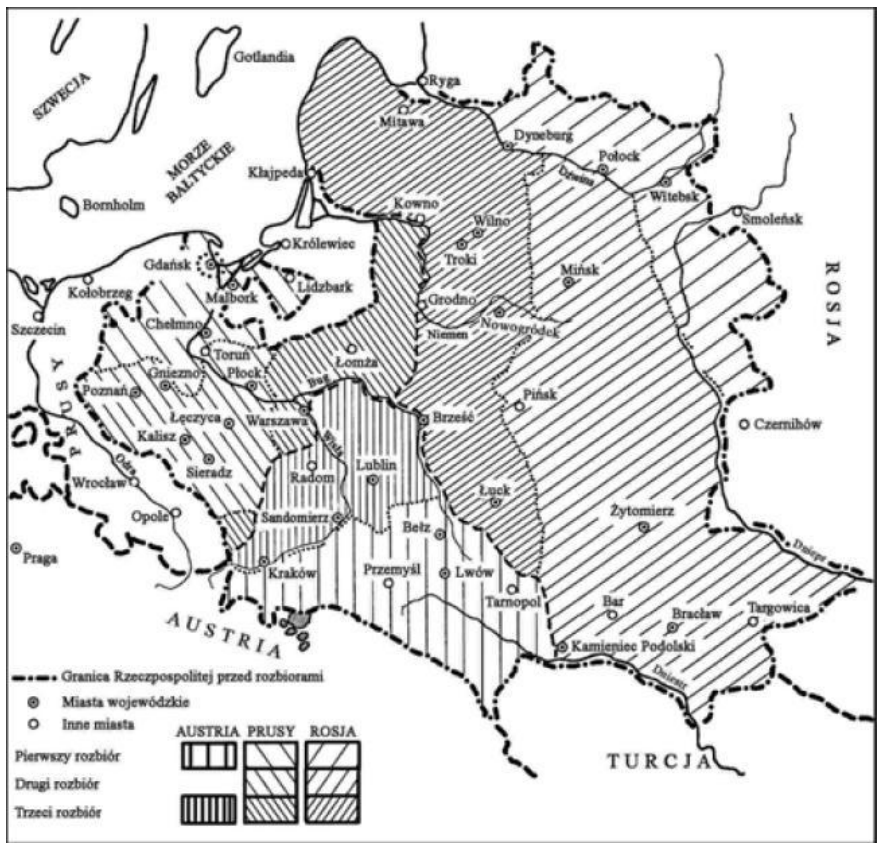
**Zadanie 15.**

**Zaznacz dobrą odpowiedź.**

Po III rozbiorze Polski

- A.** utworzono Legiony Polskie.
- B.** zwołano Sejm Czteroletni [Wielki].
- C.** była elekcja Stanisława Poniatowskiego.
- D.** była konfederacja targowicka.

Mapy do zadań 16. i 17.



historia.pgi.pl



historia.opracowania.pl

**Zadanie 16.****Zaznacz dobrą odpowiedź.**

W latach 1807-1809 [przed powiększeniem Księstwa Warszawskiego] do Księstwa Warszawskiego należały między innymi miasta:

- A. Kraków, Kalisz, Warszawa, Płock.
- B. Białystok, Łomża, Płock, Poznań.
- C. Poznań, Bydgoszcz, Kalisz, Łomża.
- D. Siedlce, Warszawa, Bydgoszcz, Kraków.

**Zadanie 17.**

**Zdecyduj na podstawie mapy, które zdanie jest falszywe. Zaznacz F przy zdaniu fałszywym.**

<b>17.1.</b>	Księstwo Warszawskie utworzono w 1807 r. z ziem zaboru pruskiego.	<b>F</b>
<b>17.2.</b>	W 1809 r. powiększono ziemie Księstwa Warszawskiego o część ziem zaboru austriackiego i rosyjskiego.	<b>F</b>
<b>17.3.</b>	Rosja w 1809 r. dostała część ziem polskich zaboru austriackiego.	<b>F</b>

**Tekst do zadania 18.**

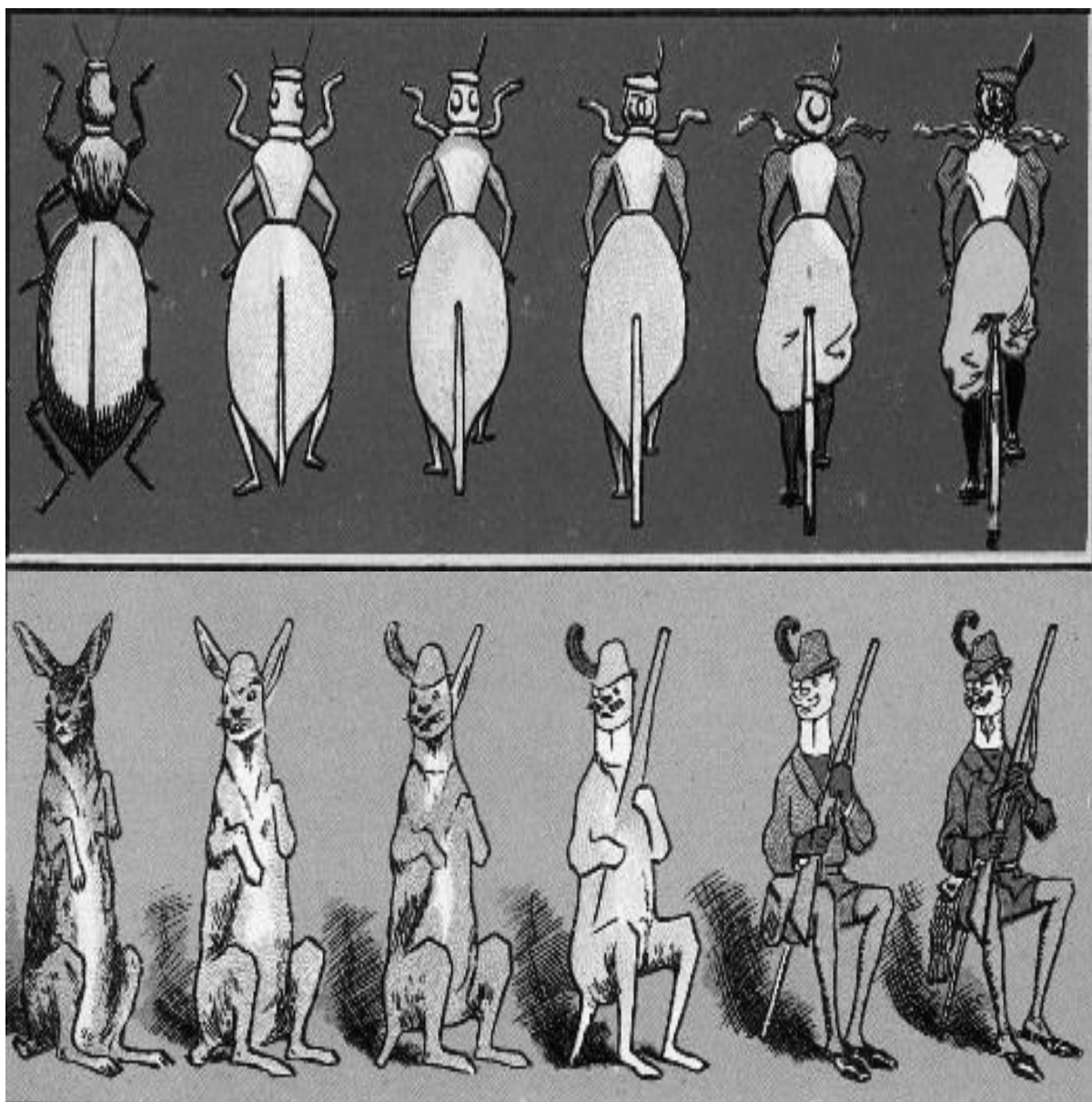
Decyzja o brance nie zniszczyła organizacji Czerwonych. Branka przyspieszyła tylko wybuch powstania. W czasie powstania było około 1200 małych bitew. Ostatnim dowódcą powstania był Romuald Traugutt.

**Zadanie 18.****Zaznacz dobrą odpowiedź.**

Informacje w tekście mówią

- A. o powstaniu kościuszkowskim.
- B. o powstaniu listopadowym.
- C. o powstaniu styczniowym.
- D. o wojnach napoleońskich.

**Ilustracje do zadania 19.**



Źródło: [w:] P. Banaś, *Orbis Pictus. Świat dawnej karty pocztowej*, Wrocław 2005.

**Zadanie 19.**

**Zaznacz dobrą odpowiedź.**

Tematem satyry na pierwszej i drugiej kartce pocztowej z 1900 r. jest

- A. myśl socjalistyczna.
- B. teoria ewolucji Darwina.
- C. emancypacja kobiet.
- D. wyścig zbrojeń.

**Zadanie 20.****Zaznacz dobrą odpowiedź.**

Bezpośrednią przyczyną wybuchu pierwszej wojny światowej było

- A. podpisanie przez Niemcy, Austro-Węgry i Włochy sojuszu, nazwanego Trójprzymierzem.
- B. zdobycie władzy przez bolszewików po rewolucji październikowej w Rosji.
- C. podpisanie traktatu na międzynarodowej konferencji w Wersalu.
- D. zabójstwo w Sarajewie następcy tronu Austro-Węgier Franciszka Ferdynanda.

**Zadanie 21.****Zaznacz dobrą odpowiedź.**

Przedstawicielem Polonii jest

- A. Maria Kowalska, mieszkająca w Szczecinie, urodzona w Płocku.
- B. Krzysztof Kwiatkowski, z Krakowa, który jest na wakacjach w Egipcie.
- C. Mary Smith, uczennica z Poznania, urodzona w Londynie.
- D. Tomasz Nowak, mieszkający w Berlinie, którego rodzice urodzili się w Kielcach.

**Tabela do zadania 22.**

**Wyniki badań sondażowych w Wielkiej Brytanii – odpowiedzi na pytanie: *Na polityków której partii będziesz głosował?***

Nazwa partii	Poparcie <sup>1</sup> wyborców w grudniu 2005	Poparcie <sup>1</sup> wyborców w styczniu 2011
Konserwatyści	40%	33%
Partia Pracy	31%	43%
Liberalni Demokraci	21%	13%
Zieloni	3%	3%

Na podstawie: [www.ipsos.co.uk](http://www.ipsos.co.uk)

<sup>1</sup> poparcie – ile osób [ %] głosowało

**Zadanie 22.**

**Zdecyduj na podstawie tabeli, czy zdania są prawdziwe, czy fałszywe. Zaznacz P, jeśli zdanie jest prawdziwe, lub zaznacz F jeśli zdanie jest fałszywe.**

Od grudnia 2005 r. do stycznia 2011 r. poparcie <sup>1</sup> wyborców dla Konserwatystów i Liberalnych Demokratów zmniejszyło się.	<b>P</b>	<b>F</b>
Od grudnia 2005 r. do stycznia 2011 r. poparcie <sup>1</sup> dla Partii Pracy i poparcie <sup>1</sup> dla Liberalnych Demokratów zwiększyło się.	<b>P</b>	<b>F</b>

**Zadanie 23.**

**Zaznacz dobrą odpowiedź.**

Sejm i Senat zebrane na wspólnych obradach, to

- A. Trybunał Stanu.
- B. Zgromadzenie Narodowe.
- C. Rada Najwyższa.
- D. Komisja Konstytucyjna.

**Zadanie 24.**

**Zaznacz odpowiedź, która ma być wpisana w miejscu oznaczonym numerem 1. listu motywacyjnego.**

**List motywacyjny**

1. ____	
Treść	
Podpis	

- A. miejscowość i data
- B. nazwa załącznika
- C. dane [imię, nazwisko, adres] osoby piszącej list motywacyjny
- D. informacje o odbiorcy listu motywacyjnego

[illegible]