



**Okręgowa Komisja Egzaminacyjna w Łomży**  
18-400 Łomża, ul. Nowa 2, tel. fax (86) 216-44-95,  
(86) 473-71-20, (86) 473-71-21, (86) 473-71-22,  
[www.oke.lomza.pl](http://www.oke.lomza.pl) e-mail: sekretariat@oke.lomza.pl

## **SPRAWOZDANIE**

z egzaminu potwierdzającego kwalifikacje zawodowe  
przeprowadzonego w 2010 roku  
w województwie podlaskim i warmińsko-mazurskim

**OPRACOWANIE MERYTORYCZNE**

MARIA FROMELC-CHMIELEWSKA

ZDZISŁAW JURKIEWICZ

DR AGNIESZKA BARBARA MUZYK

ELŻBIETA PRÓSZYŃSKA

KAROL PRZYBYLSKI

**DANE STATYSTYCZNE**

KRZYSZTOF NAJDA

DAWID MODZELEWSKI

**PROJEKT OKŁADKI**

IVAYLA ŚWITAJEWSKA

**Szanowni Państwo,**

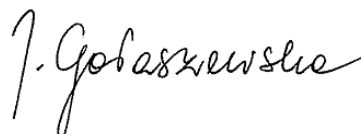
oddaję w Państwa ręce sprawozdanie z egzaminu potwierdzającego kwalifikacje zawodowe. Mam nadzieję, że będzie ono wartościową lekturą dla kuratorów oświaty, organów prowadzących szkoły, dyrektorów i nauczycieli szkół ponadgimnazjalnych.

Sprawozdanie jest uzupełnieniem wstępnych informacji przekazanych szkołom 27 sierpnia 2010 roku oraz dostępnej od 27 września aplikacji generującej szczegółowe wyniki każdej szkoły, powiatu, województwa z podziałem na zawody. Pod adresem <http://zawodowy2010.okelomza.win.pl> odnajdą Państwo podstawowe dane statystycznych, a także analizę jakościową osiągnięć w części I i II etapu pisemnego oraz etapu praktycznego egzaminu potwierdzającego kwalifikacje zawodowe. Na podstawie tych źródeł informacji można sporządzić wewnątrzszkolną analizę osiągnięć absolwentów z 2010 roku i wykorzystać ją przy planowaniu pracy dydaktycznej w nowym roku szkolnym.

W sprawozdaniu znajdą Państwo informacje o zasadach i trybie przeprowadzenia egzaminu zawodowego w 2010 roku oraz o procesie obserwowania, sprawdzania i oceniania prac egzaminacyjnych z etapu praktycznego. Kolejne rozdziały zawierają dane statystyczne opisujące populację zdających oraz wyniki egzaminu zawodowego w województwie podlaskim i warmińsko-mazurskim. Zamieszczamy także przykład raportu ze szczegółowymi wynikami absolwentów przystępujących do egzaminu potwierdzającego kwalifikacje zawodowe w sesji letniej 2009/2010 w zawodzie kucharz małej gastronomii.

Pragnę serdecznie podziękować wszystkim osobom, które współpracowały z Okręgową Komisją Egzaminacyjną w Łomży przy organizacji i przeprowadzeniu egzaminu zawodowego w 2010 roku. Dziękuję za zaangażowanie, ogromny wysiłek włożony w przygotowanie i przeprowadzenie egzaminów oraz za aktywną i odpowiedzialną współpracę.

Życzę Państwu satysfakcji z pracy w nowym roku szkolnym i liczę na dalszą owocną współpracę.



Dyrektor OKE w Łomży



## SPIS TREŚCI

<b>1. EGZAMIN POTWIERDZAJĄCY KWALIFIKACJE ZAWODOWE – ZAŁOŻENIA OGÓLNE .....</b>	<b>6</b>
<b>2. ORGANIZACJA I PRZEBIEG EGZAMINU POTWIERDZAJĄCEGO KWALIFIKACJE ZAWODOWE.....</b>	<b>8</b>
2.1. ZGŁASZANIE ZDAJĄCYCH DO EGZAMINU .....	9
2.2. PRZYGOTOWANIA DO PRZEPROWADZENIA EGZAMINU POTWIERDZAJĄCEGO KWALIFIKACJE ZAWODOWE.....	9
2.3. DYSTRYBUCJA I REDYSTRYBUCJA MATERIAŁÓW EGZAMINACYJNYCH.....	10
2.4. PRZEBIEG EGZAMINU POTWIERDZAJĄCEGO KWALIFIKACJE ZAWODOWE.....	11
2.5. OBSERWOWANIE, SPRAWDZANIE I OCENIANIE PRAC ZDAJĄCYCH ETAP PRAKTYCZNY .....	12
2.6. PRZEKAZANIE WYNIKÓW SZKOŁOM I ZDAJĄCYM .....	14
2.7. UDOSTĘPNIANIE PRAC DO WGLĄDU.....	14
2.8. UNIEWAŻNIENIA EGZAMINU POTWIERDZAJĄCEGO KWALIFIKACJE ZAWODOWE .....	14
<b>3. OPIS POPULACJI ZDAJĄCYCH EGZAMIN POTWIERDZAJĄCY KWALIFIKACJE ZAWODOWE W 2010 ROKU.....</b>	<b>15</b>
<b>4. WYNIKI EGZAMINU POTWIERDZAJĄCEGO KWALIFIKACJE ZAWODOWE PRZEPROWADZONEGO W 2010 ROKU .....</b>	<b>17</b>
4.1. WYNIKI EGZAMINU POTWIERDZAJĄCEGO KWALIFIKACJE ZAWODOWE NA POZIOMIE ZASADNICZEJ SZKOŁY ZAWODOWEJ .....	18
4.2. WYNIKI EGZAMINU POTWIERDZAJĄCEGO KWALIFIKACJE ZAWODOWE NA POZIOMIE TECHNIKUM I SZKOŁY POLICEALNEJ .....	36
<b>5. RAPORT DLA SZKÓŁ I ORGANÓW PROWADZĄCYCH.....</b>	<b>60</b>
<b>6. KSZTAŁCENIE ZAWODOWE A RYNEK PRACY – REFLEKSJE .....</b>	<b>70</b>

## 1. EGZAMIN POTWIERDZAJĄCY KWALIFIKACJE ZAWODOWE – ZAŁOŻENIA OGÓLNE

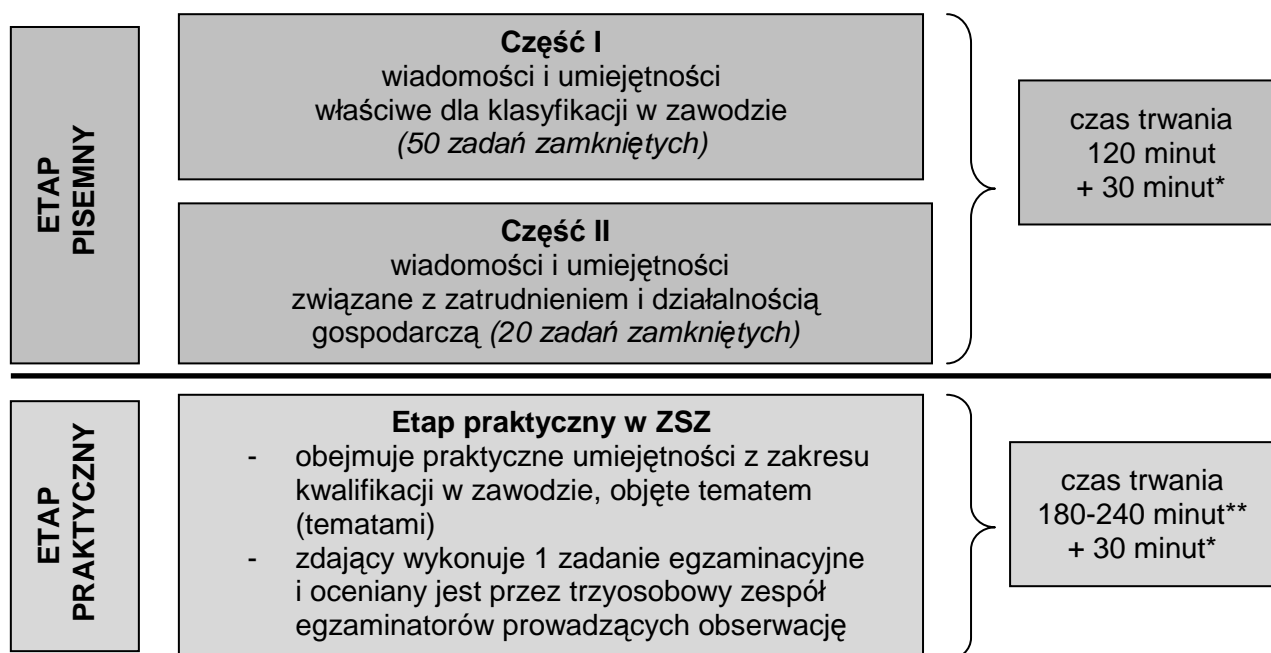
Egzamin potwierdzający kwalifikacje zawodowe, zwany egzaminem zawodowym, jest formą oceny poziomu opanowania wiadomości i umiejętności z zakresu danego zawodu, ustalonych w standardach wymagań egzaminacyjnych. W sesji letniej 2010 roku odbył się egzamin dla absolwentów szkół, w których zajęcia dydaktyczno-wychowawcze kończą się w czerwcu, dla absolwentów 2 i 3-letnich zasadniczych szkół zawodowych, dla absolwentów techników, techników uzupełniających oraz policealnych szkół zawodowych.

Zasady i tryb przeprowadzania egzaminu potwierdzającego kwalifikacje zawodowe regulują:

- Ustawa z dnia 7 września 1991 r. o systemie oświaty (Dz.U. z 2004 r. Nr 256, poz. 2572 z późniejszymi zmianami);
- Rozporządzenie Ministra Edukacji Narodowej z dnia 30 kwietnia 2007 r. w sprawie warunków i sposobu oceniania, klasyfikowania i promowania uczniów i słuchaczy oraz przeprowadzania sprawdzianów i egzaminów w szkołach publicznych (Dz.U. z 2007 r. Nr 83, poz. 562 z późniejszymi zmianami);
- Rozporządzenie Ministra Edukacji Narodowej z dnia 26 czerwca 2007 r. w sprawie kwalifikacji zawodów szkolnictwa zawodowego (Dz.U. z 2007 r. Nr 124, poz. 860 z późniejszymi zmianami);
- Rozporządzenie Ministra Edukacji Narodowej z dnia 10 marca 2010 r. w sprawie standardów wymagań będących podstawą przeprowadzania egzaminu potwierdzającego kwalifikacje zawodowe (Dz.U. nr 103, poz. 652);
- Rozporządzenie RM z 28 maja 1996 r. w sprawie przygotowania zawodowego młodocianych i ich wynagradzania (Dz.U. z 1996 r. Nr 60, poz. 278 z późniejszymi zmianami).

Strukturę egzaminu potwierdzającego kwalifikacje zawodowe przedstawiają rysunki 1 i 2.

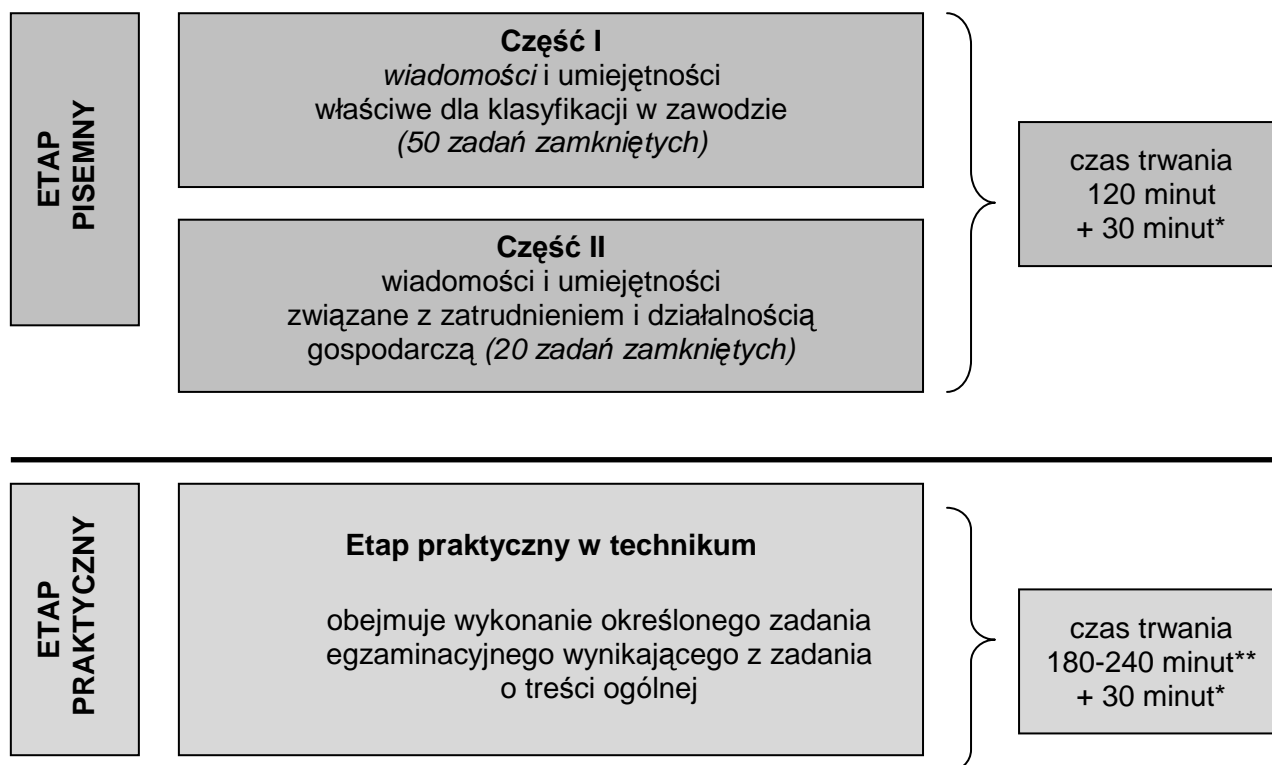
Rysunek 1. Struktura egzaminu na poziomie zasadniczej szkoły zawodowej



\* Czas egzaminu dla absolwentów ze specyficznymi trudnościami w uczeniu się może być przedłużony do 30 minut.

\*\* Czas trwania etapu praktycznego dla danego zawodu określa informator dla tego zawodu.

Rysunek 2. Struktura egzaminu na poziomie technikum



\* Czas egzaminu dla absolwentów ze specyficznymi trudnościami w uczeniu się może być przedłużony do 30 minut.

\*\* Czas trwania etapu praktycznego dla danego zawodu określa informator dla tego zawodu.

Absolwenci szkół, którzy przystąpili do egzaminu zawodowego i zdali go, otrzymali z datą 27.08.2010 r. dyplomy potwierdzające kwalifikacje zawodowe w danym zawodzie.

Wyniki etapu pisemnego i praktycznego egzaminu zawodowego zostały ustalone po elektronicznym odczytaniu wypełnionej karty odpowiedzi z etapu pisemnego i karty obserwacji lub karty oceny z etapu praktycznego.

Absolwent zdał egzamin zawodowy, jeżeli uzyskał:

1) z etapu pisemnego: z części pierwszej – co najmniej 50% i z części drugiej – co najmniej 30% punktów możliwych do uzyskania

oraz

2) z etapu praktycznego – co najmniej 75% punktów możliwych do uzyskania.

### **Egzamin potwierdzający kwalifikacje zawodowe odbył się w terminach:**

- etap pisemny – 21 czerwca 2010 roku dla absolwentów wszystkich typów szkół zawodowych;
- etap praktyczny
  - od 22 do 25 czerwca 2010 roku dla absolwentów techników i szkół policealnych prowadzących kształcenie w zawodach na poziomie technikum,
  - od 29 czerwca do 21 lipca 2010 roku dla absolwentów zasadniczych szkół zawodowych oraz szkół policealnych kształcących w tych samych zawodach, w których kształcą zasadnicze szkoły zawodowe.

Do egzaminu przystąpili zarówno absolwenci, którzy zdawali egzamin zawodowy po raz pierwszy, jak i absolwenci z lat ubiegłych, którzy nie zaliczyli w ubiegłych latach któregoś z etapów egzaminu.

Podczas etapu pisemnego egzaminu potwierdzającego kwalifikacje zawodowe zdający rozwiązywali test składający się z 70 pytań wielokrotnego wyboru. Pierwsze 50 zadań sprawdzało wiadomości i umiejętności właściwe dla kwalifikacji w poszczególnych zawodach. Dotyczyły one trzech obszarów wymagań:

- czytanie ze zrozumieniem informacji przedstawionych w formie opisów, instrukcji, rysunków, szkiców, wykresów, dokumentacji technicznych i technologicznych,
- przetwarzanie danych liczbowych i operacyjnych,
- bezpieczne wykonywanie zadań zawodowych zgodnie z przepisami bezpieczeństwa i higieny pracy, ochrony przeciwpożarowej oraz ochrony środowiska.

Kolejne 20 zadań testu egzaminacyjnego sprawdzało wiadomości i umiejętności związane z zatrudnieniem i działalnością gospodarczą. Ujęto w następujących obszarach:

- czytanie ze zrozumieniem informacji przedstawionych w formie opisów, instrukcji, tabel, wykresów,
- przetwarzanie danych liczbowych i operacyjnych.

Zadania związane z zatrudnieniem i działalnością gospodarczą były takie same dla każdego zawodu.

Z etapu pisemnego z danego zawodu zwolnieni byli laureaci i finaliści olimpiad związanych z wybraną dziedziną wiedzy zawodowej, których wykaz, nie później niż w czerwcu roku poprzedzającego rok przeprowadzenia egzaminu, ogłosił dyrektor Centralnej Komisji Egzaminacyjnej. Zwolnienie z etapu pisemnego było równoznaczne z uzyskaniem z części pierwszej i z części drugiej najwyższego wyniku (100 %).

Etap praktyczny polegał na wykonaniu określonego zadania w zależności od typu szkoły.

Zadania na etapie praktycznym w zasadniczych szkołach zawodowych sprawdzały umiejętności w zakresie:

- I. planowania czynności związanych z wykonaniem zadania,
- II. organizowania stanowiska pracy,
- III. wykonania zadania egzaminacyjnego z zachowaniem przepisów bezpieczeństwa i higieny pracy, ochrony przeciwpożarowej oraz ochrony środowiska,
- IV. prezentowania efektu wykonanego zadania.

Na etapie praktycznym w technikach i szkołach policealnych sprawdzano umiejętności wynikające z zadania o treści ogólnej w danym zawodzie. W większości zawodów (52) zadanie praktyczne wymagało opracowania projektu realizacji określonych prac. Natomiast w przypadku 10 zawodów zadanie egzaminacyjne zawierało również „element wykonawczy na stanowiskach egzaminacyjnych”.

## **2. ORGANIZACJA I PRZEBIEG EGZAMINU POTWIERDZAJĄCEGO KWALIFIKACJE ZAWODOWE**

Za przeprowadzenie egzaminu zawodowego w szkołach na terenie województwa podlaskiego i warmińsko-mazurskiego odpowiedzialna była Okręgowa Komisja Egzaminacyjna w Łomży. Za organizację i przebieg etapu pisemnego w szkole odpowiadał przewodniczący szkolnego zespołu nadzorującego, którym był dyrektor szkoły. Na terenie



działania OKE w Łomży egzamin pisemny odbył się w 111 ośrodkach (województwo podlaskie) i w 127 ośrodkach (województwo warmińsko-mazurskie).

Organizacją i przebiegiem etapu praktycznego na poziomie szkoły zasadniczej zajął się kierownik ośrodka egzaminacyjnego, który do przeprowadzenia etapu praktycznego w danym ośrodku powołał zespoły egzaminacyjne. Wszystkie ośrodki egzaminacyjne (55) posiadały aktualne upoważnienia Dyrektora Okręgowej Komisji Egzaminacyjnej w Łomży.

Za organizację i przebieg etapu praktycznego na poziomie technikum odpowiadał kierownik ośrodka egzaminacyjnego, którym najczęściej był dyrektor szkoły. Na terenie działania OKE w Łomży egzamin praktyczny na poziomie technikum odbył się w 112 ośrodkach (województwo podlaskie) i w 129 ośrodkach (województwo warmińsko-mazurskie). Do przeprowadzenia etapu praktycznego w danym ośrodku kierownik powołał zespoły nadzorujące etap praktyczny. Wszystkie ośrodki egzaminacyjne, które przeprowadzały egzamin w zawodach, w których czas trwania wykonania zadania egzaminacyjnego wynosił 240 minut, posiadały aktualne upoważnienia Dyrektora Okręgowej Komisji Egzaminacyjnej w Łomży.

## **2.1. ZGŁASZANIE ZDAJĄCYCH DO EGZAMINU**

Wszystkie osoby, które zamierzały przystąpić do egzaminu zawodowego, składały pisemną deklarację dotyczącą przystąpienia do egzaminu w danym zawodzie.

Uczniowie (słuchacze), którzy planowali przystąpić do egzaminu potwierdzającego kwalifikacje zawodowe bezpośrednio po ukończeniu szkoły oraz absolwenci, którzy ukończyli szkołę we wcześniejszych latach, swoje deklaracje składali dyrektorowi szkoły nie później niż do dnia 20 grudnia 2009 roku. Absolwenci z lat ubiegłych, których szkoły uległy przekształceniu lub likwidacji, składali deklaracje dyrektorowi Okręgowej Komisji Egzaminacyjnej w Łomży.

Dyrektorzy szkół, zgodnie z § 115. ust. 5. rozporządzenia Ministra Edukacji Narodowej *w sprawie warunków i sposobu oceniania, klasyfikowania i promowania uczniów i słuchaczy oraz przeprowadzania sprawdzianów i egzaminów w szkołach publicznych*, sporządzali informację obejmującą dane zawarte w przyjętych deklaracjach i przesyłali ją do OKE w Łomży, w formie elektronicznej, w terminie do 10 stycznia 2010 roku.

Tworzenie rejestru osób deklarujących przystąpienie do egzaminu zawodowego utrudniało:

- przekazywanie informacji po terminie,
- przekazywanie informacji zawierających błędy w danych o zadeklarowanych etapach egzaminu lub błędy w zgłoszeniu zawodu,
- przekazywanie informacji o absolwentach, którzy nie są uprawnieni do zdawania egzaminu w danej sesji,
- przekazywanie informacji zawierających błędy w danych osobowych.

## **2.2. PRZYGOTOWANIA DO PRZEPROWADZENIA EGZAMINU POTWIERDZAJĄCEGO KWALIFIKACJE ZAWODOWE**

W czerwcu 2010 roku, zgodnie z harmonogramem zamieszczonym w serwisie ISA, przeprowadzono 5 szkoleń (Białystok, Łomża, Olsztyn, Ełk, Elbląg) dla przewodniczących szkolnych zespołów nadzorujących i ich zastępców oraz kierowników ośrodków egzaminacyjnych i ich zastępców, dotyczące przygotowania i przeprowadzenia egzaminu potwierdzającego kwalifikacje zawodowe. Szczególną uwagę zwrócono na przestrzeganie obowiązujących procedur w zakresie:

- powoływania i pracy zespołów nadzorujących, zespołów egzaminacyjnych oraz zespołów nadzorujących etap praktyczny,

- organizacji części praktycznej egzaminu w szkołach zasadniczych oraz w technikach, w których występuje element wykonawczy, ze szczególnym uwzględnieniem zawodu technik geodeta (element wykonawczy na stanowisku egzaminacyjnym wystąpił po raz pierwszy),
- dostosowania warunków i formy egzaminu do indywidualnych potrzeb zdających,
- odbierania i przechowywania przesyłek zawierających materiały egzaminacyjne,
- drukowania dokumentacji z wykonania prac w zależności od zawodu,
- zapewnienia samodzielności pracy zdających,
- zasad kodowania i pakowania prac zdających, ze szczególnym uwzględnieniem prac egzaminacyjnych w zawodach, w których zdający piszą fragment pracy w języku obcym,
- sporządzania i przekazywania do OKE dokumentacji egzaminacyjnej,
- redystrybucji materiałów egzaminacyjnych.

Podczas szkolenia przewodniczącym szkolnych zespołów nadzorujących i kierownikom ośrodków przekazano:

- informator do egzaminu potwierdzającego kwalifikacje zawodowe w sesji letniej 2010 roku,
- naklejki z kodami kreskowymi i numerem PESEL dla zdających,
- naklejki z kodem ośrodka na bezpieczne koperty,
- umowy i rachunki dla asystentów technicznych w wyznaczonych zawodach do przeprowadzenia etapu praktycznego egzaminu w technikum z elementem wykonawczym,
- umowy dla kierowników ośrodków egzaminacyjnych,
- harmonogramy zadań egzaminu praktycznego w szkole zasadniczej,
- preliminarze kosztów przeprowadzenia egzaminu praktycznego w szkole zasadniczej,
- elementy wyposażenia ośrodków przeprowadzających egzamin praktyczny w zawodzie ratownik medyczny.

### **2.3. DYSTRYBUCJA I REDYSTRYBUCJA MATERIAŁÓW EGZAMINACYJNYCH**

Za dostarczenie materiałów egzaminacyjnych do przeprowadzenia egzaminu potwierdzającego kwalifikacje zawodowe w etapie pisemnym i praktycznym odpowiadała Centralna Komisja Egzaminacyjna. Przekazywanie materiałów odbywało się zgodnie z harmonogramem ogłoszonym przez Dyrektora CKE, bezpośrednio do ośrodków egzaminacyjnych. Nigdzie nie odnotowano naruszenia przesyłek.

Za redystrybucję prac uczniów i dokumentacji egzaminacyjnej odpowiedzialna była Okręgowa Komisja Egzaminacyjna w Łomży.

Materiały egzaminacyjne po etapie pisemnym dla wszystkich zdających (ponad szesnaście tysięcy osób) oraz etapie praktycznym dla absolwentów techników i szkół policealnych przez pierwsze trzy dni trwania egzaminu z 33 ośrodków redystrybucji odbierali kurierzy. Materiały z pozostałych dni przesłane zostały bezpośrednio z ośrodków do OKE w Łomży.

Prace uczniów po etapie praktycznym egzaminu dla absolwentów techników i szkół policealnych z 43 zawodów (5 621 prac) przesłane zostały do krajowych ośrodków sprawdzania, które były nadzorowane przez inne komisje okręgowe.

Do krajowego ośrodka sprawdzania w Łomży przekazano 7 786 prac zdających z terenu działania OKE w Łomży oraz nadesłane prace egzaminacyjne z 11 zawodów (5 566 prac) z całego kraju. Po zakończeniu sprawdzania prac materiały egzaminacyjne odesłano do właściwych okręgowych komisji egzaminacyjnych.

Materiały egzaminacyjne po etapie praktycznym egzaminu dla absolwentów zasadniczych szkół zawodowych z 55 ośrodków egzaminacyjnych (3 592 osoby) dostarczone zostały bezpośrednio do OKE w Łomży.

Redystrybucja materiałów egzaminacyjnych przebiegła bez zakłóceń, zgodnie z przyjętym harmonogramem.

#### **2.4. PRZEBIEG EGZAMINU POTWIERDZAJĄCEGO KWALIFIKACJE ZAWODOWE**

Nad prawidłowym przebiegiem etapu pisemnego egzaminu w każdej sali egzaminacyjnej czuwały zespoły nadzorujące. Liczba członków zespołu nadzorującego zależała od liczby zdających przystępujących do egzaminu w danej sali, przy zachowaniu zasady, że co najmniej jeden z członków tego zespołu był zatrudniony w innej szkole lub placówce. W skład zespołu nie mogli wchodzić nauczyciele zajęć edukacyjnych objętych egzaminem zawodowym oraz wychowawcy zdających.

Etap praktyczny egzaminu zawodowego dla absolwentów zasadniczych szkół zawodowych i szkół policealnych kształcących w tych samych zawodach, w których kształcą zasadnicze szkoły zawodowe, przeprowadziły zespoły egzaminacyjne. W skład tego zespołu wchodziło trzech egzaminatorów wpisanych do ewidencji egzaminatorów, powołanych przez kierownika ośrodka egzaminacyjnego, spośród egzaminatorów ujętych na liście przekazanej przez dyrektora komisji okręgowej. W skład zespołu nie mogli wchodzić egzaminatorzy będący nauczycielami i instruktorami praktycznej nauki zawodu, którzy prowadzili zajęcia ze zdającymi w ostatnim roku nauki.

Etap praktyczny egzaminu zawodowego dla absolwentów techników i szkół policealnych prowadzących kształcenie w zawodach na poziomie technikum przeprowadziły zespoły nadzorujące etap praktyczny powołane przez kierownika ośrodka egzaminacyjnego. Skład zespołu nadzorującego zależał od modelu zadania praktycznego w danym zawodzie. W zawodach, w których absolwenci wykonywali zadanie egzaminacyjne obejmujące opracowanie projektu realizacji określonych prac, w skład zespołu nadzorującego wchodził: nauczyciel zajęć edukacyjnych z zakresu kształcenia zawodowego – jako przewodniczący oraz co najmniej dwóch nauczycieli – jako członkowie. W zawodach, w których absolwenci wykonywali zadanie egzaminacyjne obejmujące opracowanie projektu realizacji określonych prac i wykonanie określonej pracy na stanowisku egzaminacyjnym wchodził: nauczyciel zajęć edukacyjnych z zakresu kształcenia zawodowego w zawodzie objętym egzaminem – jako przewodniczący oraz co najmniej dwóch nauczycieli – jako członkowie. Liczba członków zespołu zależała od liczby zdających w jednej sali. Spośród osób wchodzących w skład zespołu, co najmniej jedna osoba była zatrudniona w innej szkole/placówce. W skład zespołu nie mogli wchodzić nauczyciele zajęć edukacyjnych z zakresu kształcenia zawodowego, którzy prowadzili zajęcia ze zdającymi w ostatnim roku nauki.

Przebieg egzaminu zawodowego, w terminie właściwym, obserwowało 88 obserwatorów w szkołach/ośrodkach na terenie obu województw oraz 5 w terminie powtórkowym, w zawodzie technik elektronik. Funkcję tę pełnili upoważnieni przez dyrektora OKE w Łomży pracownicy pedagogiczni Okręgowej Komisji Egzaminacyjnej w Łomży oraz pracownicy Podlaskiego i Warmińsko-Mazurskiego Kuratorium Oświaty.

Z analizy *Arkuszy obserwacji* wypełnionych przez obserwatorów oraz materiałów egzaminacyjnych przekazanych po przeprowadzonym egzaminie wynika, że egzamin zawodowy w sesji letniej 2010 roku w województwie podlaskim i warmińsko-mazurskim przebiegł bez większych zakłóceń.

## 2.5. OBSERWOWANIE, SPRAWDZANIE I OCENIANIE PRAC ZDAJĄCYCH ETAP PRAKTYCZNY

Zadania egzaminacyjne na poziomie zasadniczej szkoły zawodowej wykonywane były na przygotowanych i wyposażonych stanowiskach egzaminacyjnych. Wykonywanie zadania przez zdających obserwoowało i oceniało 421 egzaminatorów, którzy są wpisani do ewidencji egzaminatorów Okręgowej Komisji Egzaminacyjnej w Łomży. Spośród egzaminatorów 137 osób pełniło funkcję przewodniczącego zespołu egzaminacyjnego. Egzaminatorzy pracowali w trzysobowych zespołach powołanych w 55 ośrodkach egzaminacyjnych na terenie województwa podlaskiego i warmińsko-mazurskiego.

Tabela 2.1. Egzaminatorzy OKE w Łomży oceniający etap praktyczny na poziomie szkoły zasadniczej w poszczególnych zawodach

Zawód	Liczba egzaminatorów
Sprzedawca	68
Mechanik pojazdów samochodowych	60
Kucharz małej gastronomii	51
Ślusarz	24
Rolnik	20
Opiekun medyczny	19
Mechanik-operator pojazdów i maszyn rolniczych	18
Stolarz	13
Elektryk	12
Murarz	12
Elektromechanik	12
Mechanik-monter maszyn i urządzeń	12
Operator obrabiarek skrawających	12
Cukiernik	9
Fryzjer	9
Elektromechanik pojazdów samochodowych	9
Piekarz	7
Krawiec	6
Posadzkarz	6
Cieśla	6
Monter-mechatronik	3
Tapicer	3
Ogrodnik	3
Rzeźnik-wędliniarz	3
Monter instalacji i urządzeń sanitarnych	3
Technolog robót wykończeniowych w budownictwie	3
Pracownik pomocniczy obsługi hotelowej	3
Operator urządzeń przemysłu szklarskiego	3
Betoniarz-zbrojarz	3
Blacharz samochodowy	3
Koszykarz-plecionkarz	3
Malarz-tapeciarz	3
Razem	421

Prace egzaminacyjne wykonane przez zdających na poziomie technikum sprawdzali i oceniali egzaminatorzy wpisani do ewidencji egzaminatorów w zakresie przeprowadzania egzaminu potwierdzającego kwalifikacje zawodowe, powołani przez dyrektora komisji okręgowej. Wszyscy egzaminatorzy przed rozpoczęciem sprawdzania odbyli szkolenie dotyczące stosowania schematu oceniania prac egzaminacyjnych.

Podczas sprawdzania prac egzaminatorzy stosowali kryteria oceniania wykonania zadań egzaminacyjnych, opracowane przez Centralną Komisję Egzaminacyjną dla danego zawodu. Po sprawdzeniu prac egzaminatorzy wypełnili karty oceny, wpisując liczbę punktów uzyskanych przez zdającego za wykonanie zadania egzaminacyjnego.

Egzaminatorzy sprawdzający i oceniający prace egzaminacyjne z zakresu danego zawodu tworzyli zespół egzaminatorów. W skład zespołu wchodził: przewodniczący zespołu, egzaminatorzy sprawdzający oraz jeden egzaminator powtórnie sprawdzający prace.

Prace egzaminacyjne sprawdzano wyłącznie w ośrodkach sprawdzania. Ośrodkiem sprawdzania prac była szkoła/placówka, w której zapewniono odpowiednie warunki do pracy zespołów, z uwzględnieniem noclegów, zabezpieczonego pomieszczenia do przechowywania prac, możliwości korzystania z komputera, drukarki, Internetu, telefonu, faksu i kserokopiarki.

Sprawdzanie i ocenianie prac odbywało się w dniach 29.06-20.07.2010 r., zgodnie z przygotowanymi procedurami. Do sprawdzenia i ocenienia wszystkich prac egzaminacyjnych w ośrodku sprawdzania w Łomży zostało powołanych 218 egzaminatorów z całego kraju, 19 z nich pełniło obowiązki przewodniczącego zespołu egzaminatorów.

W każdej komisji okręgowej sprawdzono prace zdających z najczęściej zdawanych 9 zawodów (technik ekonomista, technik mechanik, technik informatyk, technik hotelarstwa, technik handlowiec, technik administracji, technik budownictwa, technik żywienia i gospodarstwa domowego, technik usług kosmetycznych).

Prace zdających z pozostałych zawodów zostały sprawdzone i ocenione w powołanych ośrodkach krajowych i tak:

- OKE w Gdańsku zorganizowała sprawdzanie prac zdających z zawodów: technik drogownictwa, technik technologii odzieży, technik technologii drewna, technik masażysta, technik elektryk (5 zawodów);
- OKE w Jaworznie – technik organizacji reklamy, higienistka stomatologiczna, kelner, technik teleinformatyk, asystentka stomatologiczna, technik rachunkowości, technik usług fryzjerskich (7 zawodów);
- OKE w Krakowie – technik elektronik, technik farmaceutyczny, technik architektury krajobrazu, technik mechatronik, ratownik medyczny (5 zawodów);
- OKE w Łomży – technik technologii żywności, technik bezpieczeństwa i higieny pracy, technik leśnik, terapeuta zajęciowy, opiekun w domu pomocy społecznej, opiekunka środowiskowa, asystent osoby niepełnosprawnej, technik inżynierii środowiska i melioracji, technik rybactwa śródlądowego, technik turystyki wiejskiej, technik dentystyczny (11 zawodów);
- OKE w Łodzi – technik ochrony fizycznej osób i mienia, technik obsługi turystycznej, technik ogrodnik, technik prac biurowych, technik poligraf, technik weterynarii, technik analityk, technik elektroradiolog (8 zawodów);
- OKE w Poznaniu – technik rolnik, technik ochrony środowiska, technik agrobiznesu, technik mechanizacji rolnictwa, technik pożarnictwa, opiekunka dziecięca, dietetyk (7 zawodów);
- OKE w Warszawie – kucharz, technik geodeta, technik urządzeń sanitarnych, technik organizacji usług gastronomicznych (4 zawody);
- OKE we Wrocławiu – technik logistyk, technik spedytor, fototechnik, technik telekomunikacji, technik usług pocztowych i telekomunikacyjnych, technik hodowca

koni, technik optyk, asystent operatora dźwięku, technik usług pocztowych i finansowych (9 zawodów).

## **2.6. PRZEKAZANIE WYNIKÓW SZKOŁOM I ZDAJĄCYM**

Wyniki egzaminu zawodowego ogłoszono 27 sierpnia 2010 roku. W tym dniu na stronie internetowej OKE w Łomży zamieszczono informację o wynikach egzaminu zawodowego przeprowadzonego w województwie podlaskim i warmińsko-mazurskim dotyczącą populacji zdających oraz wstępnych wyników egzaminu.

W zakodowanym serwisie ISA, dostępnym tylko dla dyrektorów szkół, zamieszczono w dniu ogłoszenia wyników listy zdających z wynikami uzyskanymi przez nich na poszczególnych etapach egzaminu.

Wzorem lat ubiegłych na stronie internetowej OKE w Łomży uruchomiono *Serwis dla zdających*. Dzięki niemu każda osoba zdająca egzamin zawodowy w sesji letniej 2010 roku, po wpisaniu indywidualnego kodu i hasła, mogła poznać swoje wyniki z każdego etapu egzaminu.

Pod koniec września (27.09.2010 r.) udostępniono dyrektorom szkół oraz organom prowadzącym aplikację prezentującą szczegółowe wyniki egzaminu zawodowego w poszczególnych zawodach. Statystyki umożliwiają porównanie wyników szkoły w danym zawodzie z wynikami szkół w powiecie i szkół w województwie.

## **2.7. UDOSTĘPNIANIE PRAC DO WGLĄDU**

Zgodnie z § 141 *Rozporządzenia Ministra Edukacji Narodowej w sprawie warunków i sposobu oceniania, klasyfikowania i promowania uczniów i słuchaczy oraz przeprowadzania sprawdzianów i egzaminów w szkołach publicznych* (Dz.U. nr 83 z 2007 r., poz. 562 z późniejszymi zmianami) na wniosek zdającego odczytana elektronicznie karta odpowiedzi wraz z ustalonym wynikiem etapu pisemnego egzaminu zawodowego oraz arkusze obserwacji i karta obserwacji albo praca egzaminacyjna zdającego i karta oceny wraz z ustalonym wynikiem etapu praktycznego egzaminu zawodowego są udostępniane zdającemu do wglądu w miejscu i czasie wskazanym przez dyrektora komisji okręgowej.

Termin na udostępnianie materiałów poegzaminacyjnych zdającym do wglądu wynosi 6 miesięcy od daty ogłoszenia wyników egzaminu zawodowego. W tym roku szkolnym jest to termin do końca lutego 2011 roku.

## **2.8. UNIEWAŻNIENIA EGZAMINU POTWIERDZAJĄCEGO KWALIFIKACJE ZAWODOWE**

Na podstawie § 146 ust. 3 *Rozporządzenia Ministra Edukacji Narodowej w sprawie warunków i sposobu oceniania, klasyfikowania i promowania uczniów i słuchaczy oraz przeprowadzania sprawdzianów i egzaminów w szkołach publicznych* (Dz.U. nr 83 z 2007 r., poz. 562 z późniejszymi zmianami) dyrektorzy okręgowych komisji egzaminacyjnych w porozumieniu z dyrektorem Centralnej Komisji Egzaminacyjnej unieważnili wszystkim zdającym etap praktyczny egzaminu potwierdzającego kwalifikacje zawodowe w zawodzie technik elektronik 311[07] we wszystkich szkołach, w których się on odbył w czerwcu br. Unieważnienie na terenie województwa podlaskiego i warmińsko-mazurskiego dotyczyło 229 zdających w 11 szkół.

Powodem unieważnienia było naruszenie przepisów dotyczących przeprowadzania egzaminu, które mogło mieć wpływ na jego wynik.

Na podstawie § 146 ust. 5 ww. rozporządzenia Dyrektor Centralnej Komisji Egzaminacyjnej w Warszawie ustalił termin ponownego przeprowadzenia etapu praktycznego egzaminu w zawodzie technik elektronik na dzień 20 sierpnia 2010 r., godz. 9.00. W wyznaczonym

terminie do egzaminu przystąpiło 187 zdających. Prace zdających zostały sprawdzone i ocenione w dodatkowym terminie, a dyplomy potwierdzające kwalifikacje zawodowe zostały przekazane do szkół zdających w tym samym terminie, co z pozostałych zawodów (27 sierpnia).

### **3. OPIS POPULACJI ZDAJĄCYCH EGZAMIN POTWIERDZAJĄCY KWALIFIKACJE ZAWODOWE W 2010 ROKU**

W roku szkolnym 2009/2010 do egzaminu potwierdzającego kwalifikacje zawodowe w sesji letniej przystąpiło (przynajmniej do jednego z etapów – pisemnego lub praktycznego) 17 491 osób. Było to 503 zdających więcej niż w roku ubiegłym. Do egzaminu potwierdzającego kwalifikacje zawodowe w zasadniczych szkołach zawodowych przystąpiło o 5,6% więcej absolwentów, technikach i szkołach policealnych więcej o 3% niż w roku ubiegłym.

Około 10% zdających egzamin zawodowy to absolwenci, którzy przystąpili do egzaminu po raz kolejny. W większości byli to uczniowie, którzy ukończyli szkoły techniczne i policealne.

Tabela 3.1. Liczba zdających<sup>1</sup> egzamin potwierdzający kwalifikacje zawodowe w sesji letniej 2010 r.

Absolwenci	Zdający egzamin zawodowy					
	po raz pierwszy		po raz kolejny		razem	
	woj. podlaskie	woj. warmińsko-mazurskie	woj. podlaskie	woj. warmińsko-mazurskie	woj. podlaskie	woj. warmińsko-mazurskie
Zasadnicze szkoły zawodowe i szkoły policealne	1 392	2 446	51	104	1 443	2 550
Technika, technika uzupełniające i szkoły policealne	6 058	5 935	771	734	6 829	6 669

W grupie absolwentów przystępujących do egzaminu potwierdzającego kwalifikacje zawodowe byli również uczestnicy turniejów oraz olimpiad tematycznych związanych z wybraną dziedziną wiedzy zawodowej. Uzyskanie tytułu laureata lub finalisty tego typu konkursu zawodowego zwalniało ucznia z udziału w etapie pisemnym egzaminu zawodowego. W roku szkolnym 2009/2010 było 77 laureatów i finalistów (52 w województwie podlaskim, 25 w województwie warmińsko-mazurskim).

Tabela 3.2. Liczba zdających egzamin potwierdzający kwalifikacje zawodowe z uwzględnieniem sposobu kształcenia zawodowego

Absolwenci	Absolwenci szkół		Pracownicy młodociani	
	woj. podlaskie	woj. warmińsko-mazurskie	woj. podlaskie	woj. warmińsko-mazurskie
Zasadnicze szkoły zawodowe	1 114	1 371	329	1 179

<sup>1</sup> Jako liczbę zdających przyjęto liczbę absolwentów, którzy przystąpili przynajmniej do jednego z etapów egzaminu – pisemnego lub praktycznego.

Tabela 3.3. Liczba zdających egzamin potwierdzający kwalifikacje zawodowe z uwzględnieniem płci

Absolwenci	Kobiety		Mężczyźni	
	woj. podlaskie	woj. warmińsko-mazurskie	woj. podlaskie	woj. warmińsko-mazurskie
Zasadnicze szkoły zawodowe i szkoły policealne	427	1 224	1 016	1 326
Technika, technika uzupełniające i szkoły policealne	3 016	3 541	3 813	3 128

Tabela 3.4. Zestawienie liczby zdających z uwzględnieniem typu szkoły i jej lokalizacji

Typ szkoły	Liczba zdających							
	wieś		miasto do 20 tys. mieszkańców		miasto od 20 do 100 tys. mieszkańców		miasto powyżej 100 tys. mieszkańców	
	woj. podlaskie	woj. warmińsko-mazurskie	woj. podlaskie	woj. warmińsko-mazurskie	woj. podlaskie	woj. warmińsko-mazurskie	woj. podlaskie	woj. warmińsko-mazurskie
Zasadnicze szkoły zawodowe i szkoły policealne	81	125	312	968	555	956	495	501
Technika, technika uzupełniające i szkoły policealne	1 024	401	812	1 322	2 382	2 338	2 611	2 608
Razem	1 105	526	1 124	2 290	2 937	3 294	3 106	3 109

Tabela 3.5. Liczba zdających egzamin potwierdzający kwalifikacje zawodowe z uwzględnieniem dysfunkcji

Absolwenci	Z dysfunkcją		Bez dysfunkcji	
	woj. podlaskie	woj. warmińsko-mazurskie	woj. podlaskie	woj. warmińsko-mazurskie
Zasadnicze szkoły zawodowe i szkoły policealne	69	207	1 374	2 343
Technika, technika uzupełniające i szkoły policealne	9	17	6 820	6 652



Tabela 3.6. Liczba szkół, które zgłosiły absolwentów na egzamin potwierdzający kwalifikacje zawodowe – sesja letnia 2010 r.

Szkoly	Liczba szkół	
	woj. podlaskie	woj. warmińsko-mazurskie
Zasadnicze szkoły zawodowe i szkoły policealne	53	80
Technika, technika uzupełniająca i szkoły policealne	170	210

Zdający przystępowali do egzaminu potwierdzającego kwalifikacje zawodowe z 65 zawodów na poziomie zasadniczej szkoły zawodowej i szkoły policealnej oraz 109 zawodów z poziomu technikum, technikum uzupełniającego i szkoły policealnej. W porównaniu z rokiem ubiegłym zmieniła się liczba i struktura zawodów, w których odbywało się kształcenie. W tym roku szkolnym w szkołach zawodowych przeprowadzono egzamin potwierdzający kwalifikacje zawodowe z zawodów: betoniarz-zbrojarz, monter mechatronik, koszykarz-plecionkarz, operator urządzeń przemysłu szklarskiego. Te zawody nie pojawiły się w roku ubiegłym. Natomiast w szkołach technicznych w roku szkolnym 2009/2010 nie przeprowadzono egzaminu w zawodach: technik dentystyczny, ortoptystka, technik turystyki wiejskiej, technik usług pocztowych i telekomunikacyjnych, technik technologii szkła, technik automatyk sterowania ruchem kolejowym.

Tabela 3.7. Liczba zawodów, z których był przeprowadzany egzamin potwierdzający kwalifikacje zawodowe – sesja letnia 2010 r.

Absolwenci	Liczba zawodów	
	woj. podlaskie	woj. warmińsko-mazurskie
Zasadnicze szkoły zawodowe i szkoły policealne	29	36
Technika, technika uzupełniająca i szkoły policealne	57	52

#### 4. WYNIKI EGZAMINU POTWIERDZAJĄCEGO KWALIFIKACJE ZAWODOWE PRZEPROWADZONEGO W 2010 ROKU

Tabela 4.1. Zdawalność egzaminu potwierdzającego kwalifikacje zawodowe

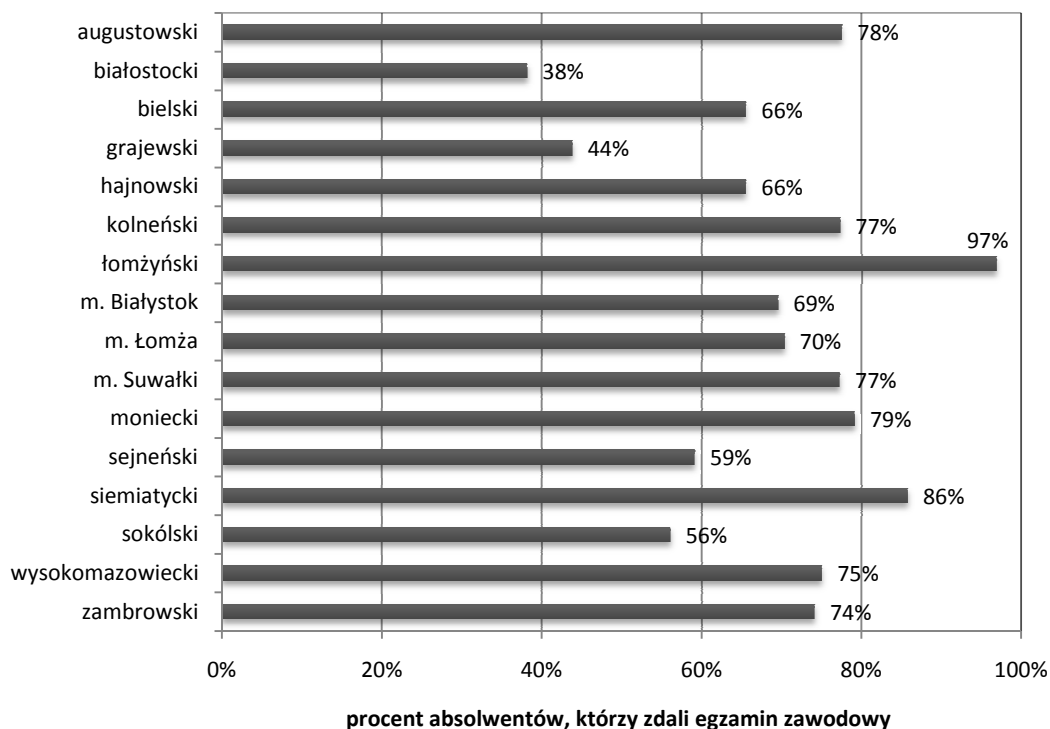
Absolwenci	Zdający egzamin zawodowy		Zdawalność	
	woj. podlaskie	woj. warmińsko-mazurskie	woj. podlaskie	woj. warmińsko-mazurskie
Zasadnicze szkoły zawodowe i szkoły policealne	1 443	2 550	70,5% (1 018)	78,0% (1 990)
Technika, technika uzupełniająca i szkoły policealne	6 829	6 669	58,1% (3 966)	59,0% (3 938)

#### **4.1. WYNIKI EGZAMINU POTWIERDZAJĄCEGO KWALIFIKACJE ZAWODOWE NA POZIOMIE ZASADNICZEJ SZKOŁY ZAWODOWEJ**

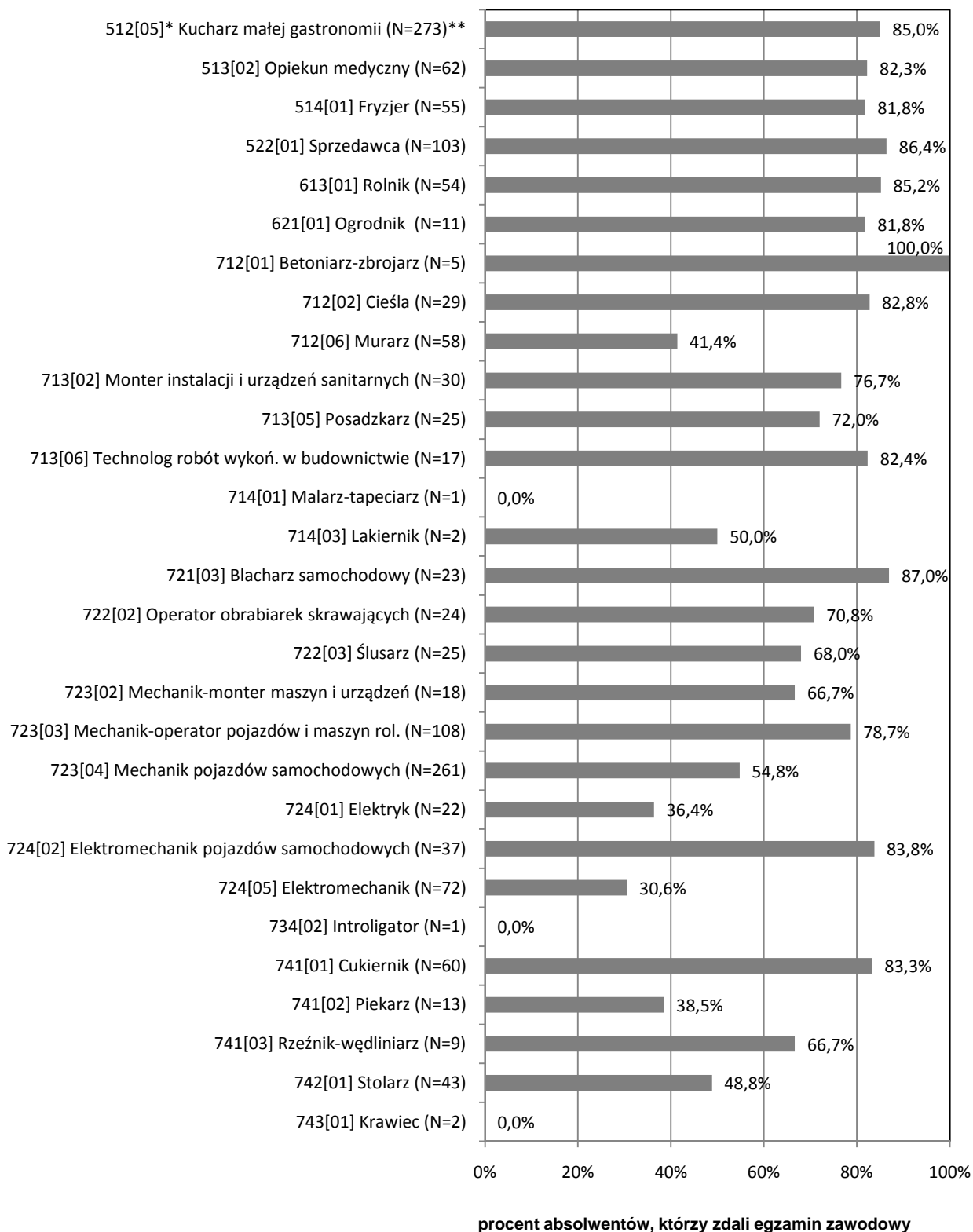
Szczegółowe informacje dotyczące liczby absolwentów zasadniczych szkół zawodowych z województwa podlaskiego i warmińsko-mazurskiego, którzy przystąpili do przynajmniej jednego z etapów egzaminu potwierdzającego kwalifikacje zawodowe i otrzymali dyplom przedstawiają tabele 4.2.-4.5. oraz wykresy 4.1.-4.4.

Analizując zdawalność w poszczególnych zawodach, należy zwrócić uwagę na liczbę absolwentów przystępujących do egzaminu potwierdzającego kwalifikacje zawodowe. Na wykresach 4.2. i 4.4. oznaczono ją znakiem N.

Wykres 4.1. Zdawalność egzaminu potwierdzającego kwalifikacje zawodowe w poszczególnych powiatach województwa podlaskiego – absolwenci zasadniczych szkół zawodowych



Wykres 4.2. Zdawalność (%) egzaminu potwierdzającego kwalifikacje zawodowe w poszczególnych zawodach – absolwenci zasadniczych szkół zawodowych – województwo podlaskie



\* Zawody w tabeli zostały zestawione zgodnie z symbolem cyfrowym zawodu.

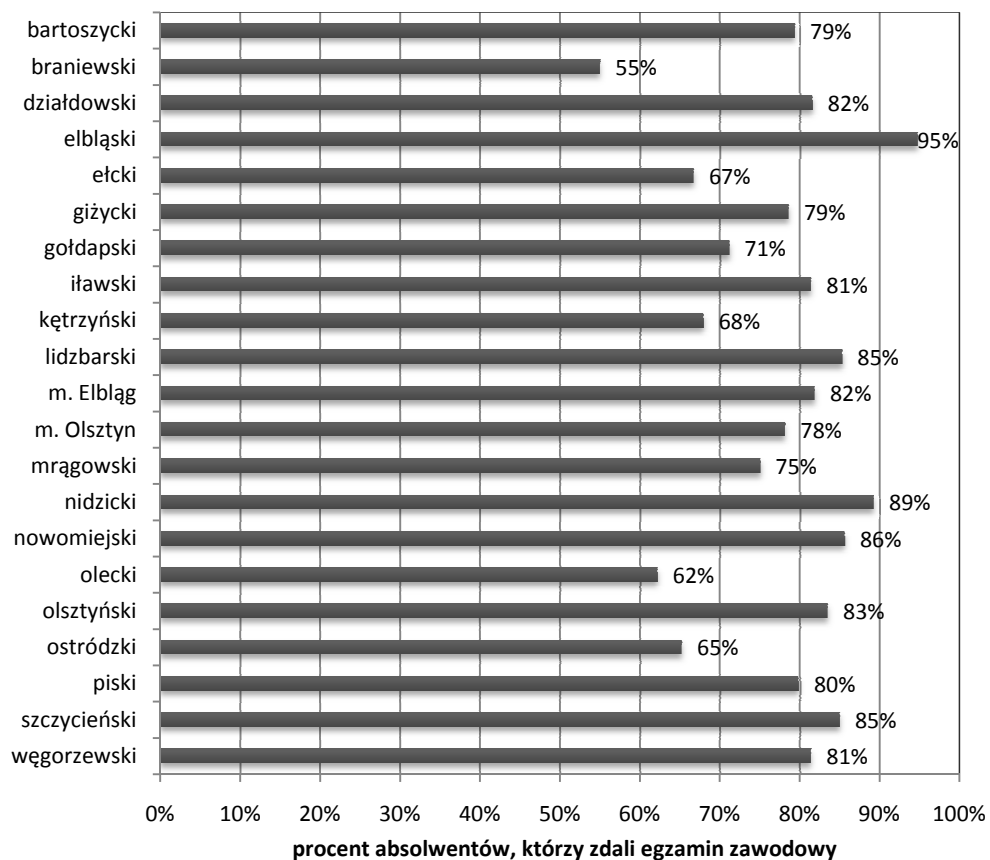
\*\* Analizując zdawalność w poszczególnych zawodach, należy zwrócić uwagę na liczbę absolwentów (N) przystępujących do egzaminu potwierdzającego kwalifikacje zawodowe.

Tabela 4.2. Zdawalność egzaminu potwierdzającego kwalifikacje zawodowe – absolwenci zasadniczych szkół zawodowych – województwo podlaskie

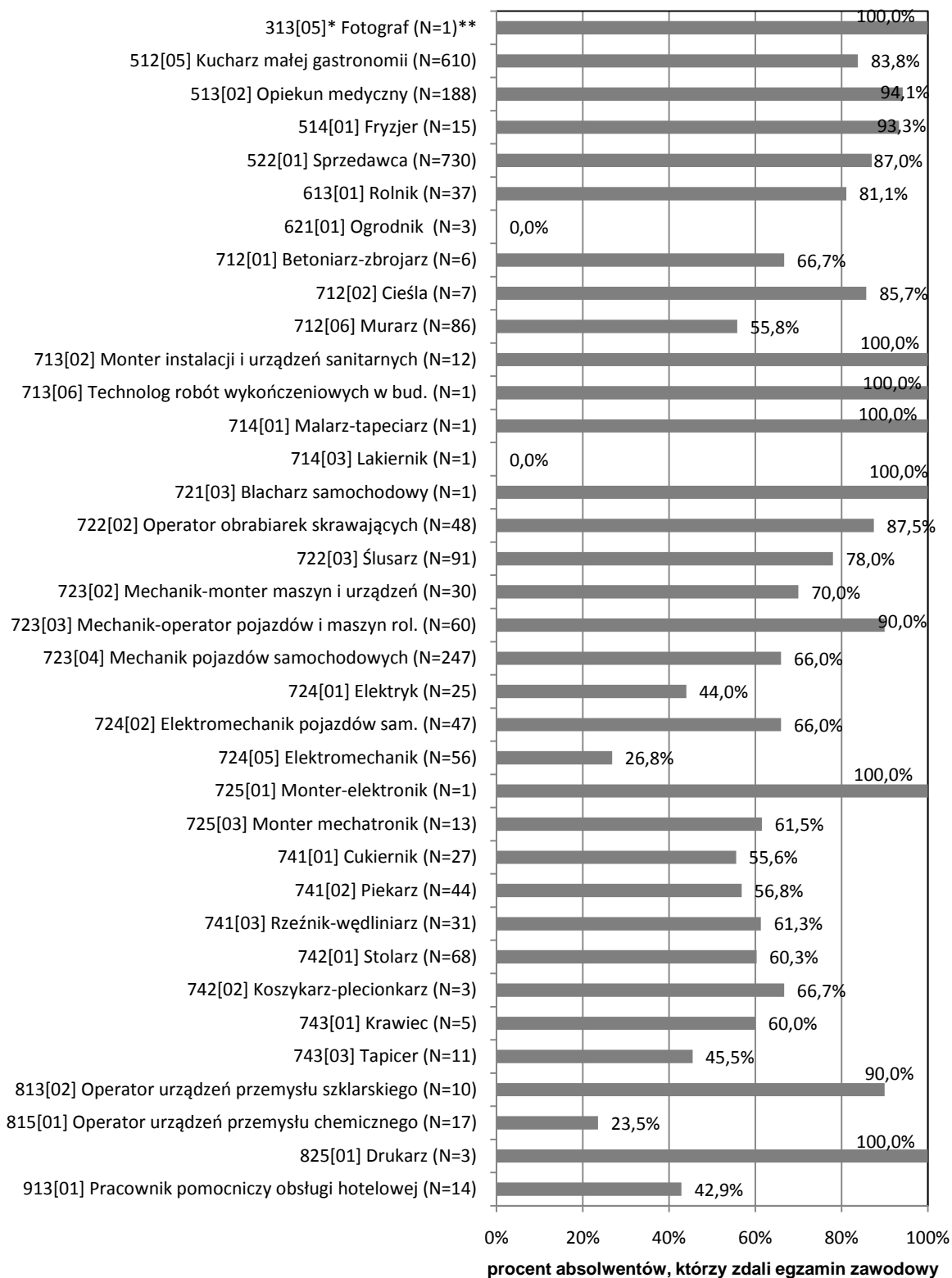
Kod zawodu	Zawód	Absolwenci, którzy								
		przystąpili do etapu pisemnego	zaliczyli etap pisemny		przystąpili do etapu praktycznego	zaliczyli etap praktyczny		przystąpili do egzaminu (przynajmniej do jednego z etapów)	otrzymali dyplom	
			liczba	%		liczba	%		liczba	%
512[05]	Kucharz małej gastronomii	267	241	90,3	250	245	98,0	273	232	85,0
513[02]	Opiekun medyczny	61	60	98,4	58	51	87,9	62	51	82,3
514[01]	Fryzjer	54	49	90,7	49	46	93,9	55	45	81,8
522[01]	Sprzedawca	101	88	87,1	100	99	99,0	103	89	86,4
613[01]	Rolnik	54	52	96,3	44	44	100,0	54	46	85,2
621[01]	Ogrodnik	11	9	81,8	11	11	100,0	11	9	81,8
712[01]	Betoniarz-zbrojarz	5	5	100,0	5	5	100,0	5	5	100,0
712[02]	Cieśla	29	24	82,8	25	25	100,0	29	24	82,8
712[06]	Murarz	58	29	50,0	49	46	93,9	58	24	41,4
713[02]	Monter instalacji i urządzeń sanitarnych	30	27	90,0	25	24	96,0	30	23	76,7
713[05]	Posadzkarz	24	21	87,5	24	18	75,0	25	18	72,0
713[06]	Technolog robót wykończeniowych w budownictwie	17	14	82,4	17	17	100,0	17	14	82,4
714[01]	Malarz-tapeciarz	1	0	0,0	1	1	100,0	1	0	0,0
714[03]	Lakiernik	2	1	50,0	1	1	100,0	2	1	50,0
721[03]	Błacharz samochodowy	23	21	91,3	23	20	87,0	23	20	87,0
722[02]	Operator obrabiarek skrawających	24	18	75,0	20	19	95,0	24	17	70,8

Kod zawodu	Zawód	Absolwenci, którzy								
		przystąpili do etapu pisemnego	zaliczyli etap pisemny		przystąpili do etapu praktycznego	zaliczyli etap praktyczny		przystąpili do egzaminu (przynajmniej do jednego z etapów)	otrzymali dyplom	
			liczba	%		liczba	%		liczba	%
722[03]	Ślusarz	25	21	84,0	21	18	85,7	25	17	68,0
723[02]	Mechanik-monter maszyn i urządzeń	17	16	94,1	14	13	92,9	18	12	66,7
723[03]	Mechanik-operator pojazdów i maszyn rolniczych	108	103	95,4	93	87	93,5	108	85	78,7
723[04]	Mechanik pojazdów samochodowych	258	172	66,7	222	190	85,6	261	143	54,8
724[01]	Elektryk	22	11	50,0	18	17	94,4	22	8	36,4
724[02]	Elektromechanik pojazdów samochodowych	37	33	89,2	33	32	97,0	37	31	83,8
724[05]	Elektromechanik	72	22	30,6	57	50	87,7	72	22	30,6
734[02]	Introligator	1	0	0,0	0	0	-	1	0	0,0
741[01]	Cukiernik	60	55	91,7	53	53	100,0	60	50	83,3
741[02]	Piekarz	13	5	38,5	10	10	100,0	13	5	38,5
741[03]	Rzeźnik-wędliniarz	8	6	75,0	9	8	88,9	9	6	66,7
742[01]	Stolarz	42	33	78,6	37	28	75,7	43	21	48,8
743[01]	Krawiec	2	0	0,0	2	0	0,0	2	0	0,0

Wykres 4.3. Zdawalność egzaminu potwierdzającego kwalifikacje zawodowe w poszczególnych powiatach województwa warmińsko-mazurskiego – absolwenci zasadniczych szkół zawodowych



Wykres 4.4. Zdawalność (%) egzaminu potwierdzającego kwalifikacje zawodowe w poszczególnych zawodach – absolwenci zasadniczych szkół zawodowych – województwo warmińsko-mazurskie



\* Zawody w tabeli zostały zestawione zgodnie z symbolem cyfrowym zawodu.

\*\* Analizując zdawalność w poszczególnych zawodach, należy zwrócić uwagę na liczbę absolwentów (N) przystępujących do egzaminu potwierdzającego kwalifikacje zawodowe.

Tabela 4.3. Zdawalność egzaminu potwierdzającego kwalifikacje zawodowe – absolwenci zasadniczych szkół zawodowych – województwo warmińsko-mazurskie

Kod zawodu	Zawód	Absolwenci, którzy								
		przystąpili do etapu pisemnego	zaliczyli etap pisemny		przystąpili do etapu praktycznego	zaliczyli etap praktyczny		przystąpili do egzaminu (przynajmniej do jednego z etapów)	otrzymali dyplom	
			liczba	%		liczba	%		liczba	%
313[05]	Fotograf	1	1	100,0	1	1	100,0	1	1	100,0
512[05]	Kucharz małej gastronomii	596	559	93,8	545	520	95,4	610	511	83,8
513[02]	Opiekun medyczny	174	174	100,0	185	176	95,1	188	177	94,1
514[01]	Fryzjer	14	14	100,0	15	14	93,3	15	14	93,3
522[01]	Sprzedawca	726	658	90,6	708	688	97,2	730	635	87,0
613[01]	Rolnik	37	32	86,5	33	33	100,0	37	30	81,1
621[01]	Ogrodnik	3	0	0,0	1	1	100,0	3	0	0,0
712[01]	Betoniarz-zbrojarz	6	6	100,0	5	4	80,0	6	4	66,7
712[02]	Cieśla	7	7	100,0	7	6	85,7	7	6	85,7
712[06]	Murarz	85	51	60,0	75	72	96,0	86	48	55,8
713[02]	Monter instalacji i urządzeń sanitarnych	12	12	100,0	12	12	100,0	12	12	100,0
713[06]	Technolog robót wykończeniowych w budownictwie	1	1	100,0	1	1	100,0	1	1	100,0
714[01]	Malarz-tapeciarz	1	1	100,0	0	0	–	1	1	100,0
714[03]	Lakiernik	1	1	100,0	0	0	–	1	0	0,0
721[03]	Błacharz samochodowy	1	1	100,0	1	1	100,0	1	1	100,0



Kod zawodu	Zawód	Absolwenci, którzy								
		przystąpili do etapu pisemnego	zaliczyli etap pisemny		przystąpili do etapu praktycznego	zaliczyli etap praktyczny		przystąpili do egzaminu (przynajmniej do jednego z etapów)	otrzymali dyplom	
			liczba	%		liczba	%		liczba	%
722[02]	Operator obrabiarek skrawających	48	43	89,6	42	42	100,0	48	42	87,5
722[03]	Ślusarz	91	80	87,9	83	77	92,8	91	71	78,0
723[02]	Mechanik-monter maszyn i urządzeń	30	24	80,0	25	24	96,0	30	21	70,0
723[03]	Mechanik-operator pojazdów i maszyn rolniczych	60	58	96,7	55	55	100,0	60	54	90,0
723[04]	Mechanik pojazdów samochodowych	238	184	77,3	214	203	94,9	247	163	66,0
724[01]	Elektryk	22	10	45,5	21	19	90,5	25	11	44,0
724[02]	Elektromechanik pojazdów samochodowych	47	43	91,5	38	34	89,5	47	31	66,0
724[05]	Elektromechanik	56	20	35,7	42	31	73,8	56	15	26,8
725[01]	Monter-elektronik	1	1	100,0	1	1	100,0	1	1	100,0
725[03]	Monter mechatronik	13	8	61,5	13	12	92,3	13	8	61,5
741[01]	Cukiernik	26	16	61,5	24	23	95,8	27	15	55,6
741[02]	Piekarz	43	27	62,8	38	36	94,7	44	25	56,8
741[03]	Rzeźnik-wędliniarz	31	21	67,7	29	29	100,0	31	19	61,3
742[01]	Stolarz	64	56	87,5	59	46	78,0	68	41	60,3
742[02]	Koszykarz-plecionkarz	3	2	66,7	3	3	100,0	3	2	66,7
743[01]	Krawiec	5	3	60,0	4	4	100,0	5	3	60,0

Kod zawodu	Zawód	Absolwenci, którzy								
		przystąpili do etapu pisemnego	zaliczyli etap pisemny		przystąpili do etapu praktycznego	zaliczyli etap praktyczny		przystąpili do egzaminu <i>(przynajmniej do jednego z etapów)</i>	otrzymali dyplom	
			liczba	%		liczba	%		liczba	%
743[03]	Tapicer	11	11	100,0	5	5	100,0	11	5	45,5
813[02]	Operator urządzeń przemysłu szklarskiego	10	9	90,0	10	10	100,0	10	9	90,0
815[01]	Operator urządzeń przemysłu chemicznego	17	4	23,5	12	12	100,0	17	4	23,5
825[01]	Drukarz	3	3	100,0	3	3	100,0	3	3	100,0
913[01]	Pracownik pomocniczy obsługi hotelowej	14	6	42,9	11	11	100,0	14	6	42,9

Tabela 4.4. Zdawalność egzaminu potwierdzającego kwalifikacje zawodowe w poszczególnych powiatach z podziałem na zawody – absolwenci zasadniczych szkół zawodowych – województwo podlaskie

Powiat	Kod zawodu	Zawód	Absolwenci, którzy		
			przystąpili do egzaminu (przynajmniej do jednego z etapów)	otrzymali dyplom	
				liczba	procent
augustowski	512[05]	Kucharz małej gastronomii	30	27	90,0
	522[01]	Sprzedawca	21	18	85,7
	713[05]	Posadzkarz	22	17	77,3
	713[06]	Technolog robót wykończeniowych w budownictwie	17	14	82,4
	723[04]	Mechanik pojazdów samochodowych	23	17	73,9
	724[01]	Elektryk	16	7	43,8
białostocki	723[04]	Mechanik pojazdów samochodowych	21	8	38,1
bielski	512[05]	Kucharz małej gastronomii	9	8	88,9
	712[02]	Cieśla	13	8	61,5
	723[04]	Mechanik pojazdów samochodowych	30	18	60,0
	741[01]	Cukiernik	3	3	100,0
	741[02]	Piekarz	3	1	33,3
grajewski	512[05]	Kucharz małej gastronomii	14	6	42,9
	522[01]	Sprzedawca	8	7	87,5
	723[04]	Mechanik pojazdów samochodowych	22	8	36,4
	724[05]	Elektromechanik	1	0	0,0
	734[02]	Introligator	1	0	0,0
	741[02]	Piekarz	2	0	0,0
hajnowski	512[05]	Kucharz małej gastronomii	2	1	50,0
	522[01]	Sprzedawca	1	1	100,0
	722[03]	Ślusarz	23	16	69,6
	741[02]	Piekarz	3	1	33,3
kolneński	512[05]	Kucharz małej gastronomii	4	4	100,0
	514[01]	Fryzjer	5	4	80,0
	522[01]	Sprzedawca	8	6	75,0
	613[01]	Rolnik	3	3	100,0
	722[02]	Operator obrabiarek skrawających	19	16	84,2
	723[04]	Mechanik pojazdów samochodowych	4	1	25,0
	724[01]	Elektryk	1	0	0,0
łomżyński	613[01]	Rolnik	9	8	88,9
	723[03]	Mechanik-operator pojazdów i maszyn rolniczych	23	23	100,0
moniecki	613[01]	Rolnik	21	20	95,2
	723[04]	Mechanik pojazdów samochodowych	22	14	63,6
sejneński	723[03]	Mechanik-operator pojazdów maszyn rolniczych	22	13	59,1

*Sprawozdanie z egzaminu potwierdzającego kwalifikacje zawodowe przeprowadzonego w 2010 roku  
w województwie podlaskim i warmińsko-mazurskim*

Powiat	Kod zawodu	Zawód	Absolwenci, którzy		
			przystąpili do egzaminu (przynajmniej do jednego z etapów)	otrzymali dyplom	
				liczba	procent
siemiatycki	512[05]	Kucharz małej gastronomii	6	5	83,3
	514[01]	Fryzjer	14	13	92,9
	522[01]	Sprzedawca	5	4	80,0
	713[02]	Monter instalacji i urządzeń sanitarnych	1	1	100,0
	723[04]	Mechanik pojazdów samochodowych	4	4	100,0
	741[01]	Cukiernik	3	2	66,7
	741[02]	Piekarz	2	1	50,0
sokólski	512[05]	Kucharz małej gastronomii	13	12	92,3
	522[01]	Sprzedawca	2	2	100,0
	621[01]	Ogrodnik	5	4	80,0
	712[06]	Murarz	9	1	11,1
	714[03]	Lakiernik	1	1	100,0
	721[03]	Blacharz samochodowy	1	1	100,0
	722[02]	Operator obrabiarek skrawających	5	1	20,0
	722[03]	Ślusarz	2	1	50,0
	723[02]	Mechanik-monter maszyn i urządzeń	3	0	0,0
	723[03]	Mechanik-operator pojazdów i maszyn rolniczych	18	14	77,8
	723[04]	Mechanik pojazdów samochodowych	6	1	16,7
	741[02]	Piekarz	3	2	66,7
	742[01]	Stolarz	7	2	28,6
wysoko-mazowiecki	512[05]	Kucharz małej gastronomii	13	10	76,9
	522[01]	Sprzedawca	27	22	81,5
	613[01]	Rolnik	19	13	68,4
	723[04]	Mechanik pojazdów samochodowych	12	9	75,0
	741[03]	Rzeźnik-wędliniarz	9	6	66,7
zambrowski	512[05]	Kucharz małej gastronomii	23	19	82,6
	514[01]	Fryzjer	6	4	66,7
	522[01]	Sprzedawca	8	7	87,5
	713[02]	Monter instalacji i urządzeń sanitarnych	1	0	0,0
	723[04]	Mechanik pojazdów samochodowych	8	5	62,5
	724[05]	Elektromechanik	8	5	62,5

*Sprawozdanie z egzaminu potwierdzającego kwalifikacje zawodowe przeprowadzonego w 2010 roku  
w województwie podlaskim i warmińsko-mazurskim*

Powiat	Kod zawodu	Zawód	Absolwenci, którzy		
			przystąpili do egzaminu (przynajmniej do jednego z etapów)	otrzymali dyplom	
				liczba	procent
m. Białystok	512[05]	Kucharz małej gastronomii	85	77	90,6
	513[02]	Opiekun medyczny	62	51	82,3
	514[01]	Fryzjer	11	10	90,9
	522[01]	Sprzedawca	6	5	83,3
	621[01]	Ogrodnik	6	5	83,3
	712[01]	Betoniarz-zbrojarz	5	5	100,0
	712[02]	Cieśla	16	16	100,0
	712[06]	Murarz	34	16	47,1
	714[01]	Malarz-tapeciarz	1	0	0,0
	721[03]	Błacharz samochodowy	22	19	86,4
	723[03]	Mechanik-operator pojazdów i maszyn rolniczych	28	21	75,0
	723[04]	Mechanik pojazdów samochodowych	61	33	54,1
	724[02]	Elektromechanik pojazdów samochodowych	23	17	73,9
	724[05]	Elektromechanik	63	17	27,0
	741[01]	Cukiernik	54	45	83,3
	742[01]	Stolarz	16	7	43,8
	743[01]	Krawiec	2	0	0,0
m. Łomża	512[05]	Kucharz małej gastronomii	16	12	75,0
	514[01]	Fryzjer	19	14	73,7
	522[01]	Sprzedawca	17	17	100,0
	613[01]	Rolnik	2	2	100,0
	712[06]	Murarz	15	7	46,7
	713[02]	Monter instalacji i urządzeń sanitarnych	13	10	76,9
	713[05]	Posadzkarz	3	1	33,3
	714[03]	Lakiernik	1	0	0,0
	723[04]	Mechanik pojazdów samochodowych	32	19	59,4
	724[01]	Elektryk	5	1	20,0
	724[02]	Elektromechanik pojazdów samochodowych	14	14	100,0
742[01]	Stolarz	18	12	66,7	
m. Suwałki	512[05]	Kucharz małej gastronomii	58	51	87,9
	713[02]	Monter instalacji i urządzeń sanitarnych	15	12	80,0
	723[02]	Mechanik-monter maszyn i urządzeń	15	12	80,0
	723[03]	Mechanik-operator pojazdów i maszyn rolniczych	17	14	82,4
	723[04]	Mechanik pojazdów samochodowych	16	6	37,5
	742[01]	Stolarz	2	0	0,0

Tabela 4.5. Zdawalność egzaminu potwierdzającego kwalifikacje zawodowe w poszczególnych powiatach z podziałem na zawody – absolwenci zasadniczych szkół zawodowych województwo warmińsko-mazurskie

Powiat	Kod zawodu	Zawód	Absolwenci, którzy		
			przystąpili do egzaminu <i>(przynajmniej do jednego z etapów)</i>	otrzymali dyplom	
				liczba	procent
bartoszycki	512[05]	Kucharz małej gastronomii	56	48	85,7
	522[01]	Sprzedawca	43	37	86,0
	712[06]	Murarz	3	2	66,7
	713[06]	Technolog robót wykończeniowych w budownictwie	1	1	100,0
	722[02]	Operator obrabiarek skrawających	13	12	92,3
	722[03]	Ślusarz	1	0	0,0
	723[03]	Mechanik-operator pojazdów i maszyn rolniczych	3	3	100,0
	723[04]	Mechanik pojazdów samochodowych	38	27	71,1
	724[05]	Elektromechanik	3	1	33,3
	725[03]	Monter mechatronik	13	8	61,5
	741[01]	Cukiernik	1	1	100,0
	741[02]	Piekarz	8	5	62,5
	742[01]	Stolarz	1	1	100,0
braniewski	512[05]	Kucharz małej gastronomii	13	7	53,8
	522[01]	Sprzedawca	5	5	100,0
	712[06]	Murarz	7	2	28,6
	724[01]	Elektryk	4	2	50,0
	913[01]	Pracownik pomocniczy obsługi hotelowej	11	6	54,5
działdowski	313[05]	Fotograf	1	1	100,0
	512[05]	Kucharz małej gastronomii	8	7	87,5
	513[02]	Opiekun medyczny	16	16	100,0
	522[01]	Sprzedawca	44	35	79,5
	723[02]	Mechanik-monter maszyn i urządzeń	1	1	100,0
	723[03]	Mechanik-operator pojazdów i maszyn rolniczych	14	11	78,6
	723[04]	Mechanik pojazdów samochodowych	1	0	0,0
	724[01]	Elektryk	1	0	0,0
	741[02]	Piekarz	1	1	100,0
	742[01]	Stolarz	5	2	40,0
	813[02]	Operator urządzeń przemysłu szklarskiego	10	9	90,0
	825[01]	Drukarz	1	1	100,0
elbląski	512[05]	Kucharz małej gastronomii	19	18	94,7
	522[01]	Sprzedawca	27	26	96,3
	723[03]	Mechanik-operator pojazdów i maszyn rolniczych	15	15	100,0
	723[04]	Mechanik pojazdów samochodowych	15	13	86,7

*Sprawozdanie z egzaminu potwierdzającego kwalifikacje zawodowe przeprowadzonego w 2010 roku  
w województwie podlaskim i warmińsko-mazurskim*

Powiat	Kod zawodu	Zawód	Absolwenci, którzy		
			przystąpili do egzaminu <i>(przynajmniej do jednego z etapów)</i>	otrzymali dyplom	
				liczba	procent
ełcki	512[05]	Kucharz małej gastronomii	12	4	33,3
	513[02]	Opiekun medyczny	36	33	91,7
	522[01]	Sprzedawca	16	13	81,3
	723[04]	Mechanik pojazdów samochodowych	20	16	80,0
	724[02]	Elektromechanik pojazdów samochodowych	10	6	60,0
	741[01]	Cukiernik	15	7	46,7
	741[02]	Piekarz	1	0	0,0
	741[03]	Rzeźnik-wędliniarz	20	10	50,0
	742[01]	Stolarz	8	3	37,5
giżycki	512[05]	Kucharz małej gastronomii	27	21	77,8
	513[02]	Opiekun medyczny	32	32	100,0
	514[01]	Fryzjer	1	0	0,0
	522[01]	Sprzedawca	10	6	60,0
	613[01]	Rolnik	2	2	100,0
	712[06]	Murarz	2	1	50,0
	722[03]	Ślusarz	1	1	100,0
	723[04]	Mechanik pojazdów samochodowych	5	2	40,0
	725[01]	Monter-elektronik	1	1	100,0
	741[02]	Piekarz	2	0	0,0
	913[01]	Pracownik pomocniczy obsługi hotelowej	1	0	0,0
iławski	512[05]	Kucharz małej gastronomii	75	63	84,0
	522[01]	Sprzedawca	84	78	92,9
	712[06]	Murarz	26	19	73,1
	722[02]	Operator obrabiarek skrawających	7	5	71,4
	722[03]	Ślusarz	17	12	70,6
	723[04]	Mechanik pojazdów samochodowych	11	10	90,9
	724[01]	Elektryk	13	6	46,2
	741[01]	Cukiernik	6	3	50,0
	741[02]	Piekarz	1	0	0,0
	742[01]	Stolarz	17	13	76,5
	825[01]	Drukarz	1	1	100,0
kętrzyński	512[05]	Kucharz małej gastronomii	33	24	72,7
	522[01]	Sprzedawca	57	47	82,5
	621[01]	Ogrodnik	3	0	0,0
	712[06]	Murarz	6	0	0,0
	723[03]	Mechanik-operator pojazdów i maszyn rolniczych	26	23	88,5
	723[04]	Mechanik pojazdów samochodowych	20	8	40,0
	724[01]	Elektryk	1	0	0,0
	742[01]	Stolarz	15	7	46,7
	743[03]	Tapicer	1	1	100,0

*Sprawozdanie z egzaminu potwierdzającego kwalifikacje zawodowe przeprowadzonego w 2010 roku  
w województwie podlaskim i warmińsko-mazurskim*

Powiat	Kod zawodu	Zawód	Absolwenci, którzy		
			przystąpili do egzaminu <i>(przynajmniej do jednego z etapów)</i>	otrzymali dyplom	
				liczba	procent
lidzbarski	512[05]	Kucharz małej gastronomii	30	30	100,0
	522[01]	Sprzedawca	42	35	83,3
	712[06]	Murarz	1	0	0,0
	722[03]	Ślusarz	17	11	64,7
	723[04]	Mechanik pojazdów samochodowych	1	1	100,0
	741[02]	Piekarz	4	4	100,0
mragowski	512[05]	Kucharz małej gastronomii	22	19	86,4
	522[01]	Sprzedawca	25	22	88,0
	613[01]	Rolnik	13	8	61,5
	722[03]	Ślusarz	1	1	100,0
	723[02]	Mechanik-monter maszyn i urządzeń	2	1	50,0
	723[04]	Mechanik pojazdów samochodowych	12	5	41,7
	741[02]	Piekarz	1	1	100,0
nidzicki	512[05]	Kucharz małej gastronomii	5	5	100,0
	522[01]	Sprzedawca	25	23	92,0
	712[06]	Murarz	1	0	0,0
	713[02]	Monter instalacji i urządzeń sanitarnych	11	11	100,0
	714[01]	Malarz-tapeciarz	1	1	100,0
	723[04]	Mechanik pojazdów samochodowych	17	15	88,2
	724[01]	Elektryk	1	1	100,0
	741[02]	Piekarz	3	1	33,3
	825[01]	Drukarz	1	1	100,0
nowomiejski	512[05]	Kucharz małej gastronomii	17	16	94,1
	522[01]	Sprzedawca	57	48	84,2
	613[01]	Rolnik	10	8	80,0
	722[02]	Operator obrabiarek skrawających	4	3	75,0
	722[03]	Ślusarz	8	8	100,0
	741[01]	Cukiernik	1	0	0,0
olecki	512[05]	Kucharz małej gastronomii	11	8	72,7
	522[01]	Sprzedawca	10	8	80,0
	712[06]	Murarz	7	2	28,6
	723[02]	Mechanik-monter maszyn i urządzeń	1	0	0,0
	723[04]	Mechanik pojazdów samochodowych	5	5	100,0
	742[01]	Stolarz	3	0	0,0
olsztyński	512[05]	Kucharz małej gastronomii	36	34	94,4
	522[01]	Sprzedawca	51	44	86,3
	712[06]	Murarz	1	1	100,0
	721[03]	Blacharz samochodowy	1	1	100,0
	722[02]	Operator obrabiarek skrawających	3	3	100,0
	722[03]	Ślusarz	11	11	100,0
	723[02]	Mechanik-monter maszyn i urządzeń	2	1	50,0
	723[03]	Mechanik-operator pojazdów i maszyn rolniczych	2	2	100,0



*Sprawozdanie z egzaminu potwierdzającego kwalifikacje zawodowe przeprowadzonego w 2010 roku  
w województwie podlaskim i warmińsko-mazurskim*

Powiat	Kod zawodu	Zawód	Absolwenci, którzy		
			przystąpili do egzaminu <i>(przynajmniej do jednego z etapów)</i>	otrzymali dyplom	
				liczba	procent
	723[04]	Mechanik pojazdów samochodowych	5	3	60,0
	724[01]	Elektryk	4	1	25,0
	741[02]	Piekarz	3	2	66,7
	741[03]	Rzeźnik-wędliniarz	3	3	100,0
	743[01]	Krawiec	1	1	100,0
	743[03]	Tapicer	10	4	40,0
ostródzki	512[05]	Kucharz małej gastronomii	38	32	84,2
	522[01]	Sprzedawca	67	58	86,6
	613[01]	Rolnik	7	7	100,0
	723[04]	Mechanik pojazdów samochodowych	29	10	34,5
	724[05]	Elektromechanik	29	3	10,3
	741[02]	Piekarz	2	1	50,0
	741[03]	Rzeźnik-wędliniarz	8	6	75,0
742[01]	Stolarz	1	1	100,0	
piski	512[05]	Kucharz małej gastronomii	15	14	93,3
	522[01]	Sprzedawca	22	21	95,5
	712[06]	Murarz	2	1	50,0
	722[03]	Ślusarz	12	11	91,7
	723[04]	Mechanik pojazdów samochodowych	25	17	68,0
	724[01]	Elektryk	1	1	100,0
	724[02]	Elektromechanik pojazdów samochodowych	17	13	76,5
	724[05]	Elektromechanik	1	0	0,0
	741[02]	Piekarz	4	1	25,0
szczycieński	512[05]	Kucharz małej gastronomii	45	40	88,9
	522[01]	Sprzedawca	48	42	87,5
	613[01]	Rolnik	5	5	100,0
	723[02]	Mechanik-monter maszyn i urządzeń	24	18	75,0
	741[02]	Piekarz	3	3	100,0
	742[01]	Stolarz	8	5	62,5
gołdapski	512[05]	Kucharz małej gastronomii	24	20	83,3
	522[01]	Sprzedawca	9	7	77,8
	722[03]	Ślusarz	2	1	50,0
	723[04]	Mechanik pojazdów samochodowych	10	4	40,0
węgorzewski	512[05]	Kucharz małej gastronomii	15	10	66,7
	522[01]	Sprzedawca	15	13	86,7
	713[02]	Monter instalacji i urządzeń sanitarnych	1	1	100,0
	722[03]	Ślusarz	3	3	100,0
	723[04]	Mechanik pojazdów samochodowych	2	2	100,0
	741[02]	Piekarz	6	5	83,3
742[01]	Stolarz	1	1	100,0	

*Sprawozdanie z egzaminu potwierdzającego kwalifikacje zawodowe przeprowadzonego w 2010 roku  
w województwie podlaskim i warmińsko-mazurskim*

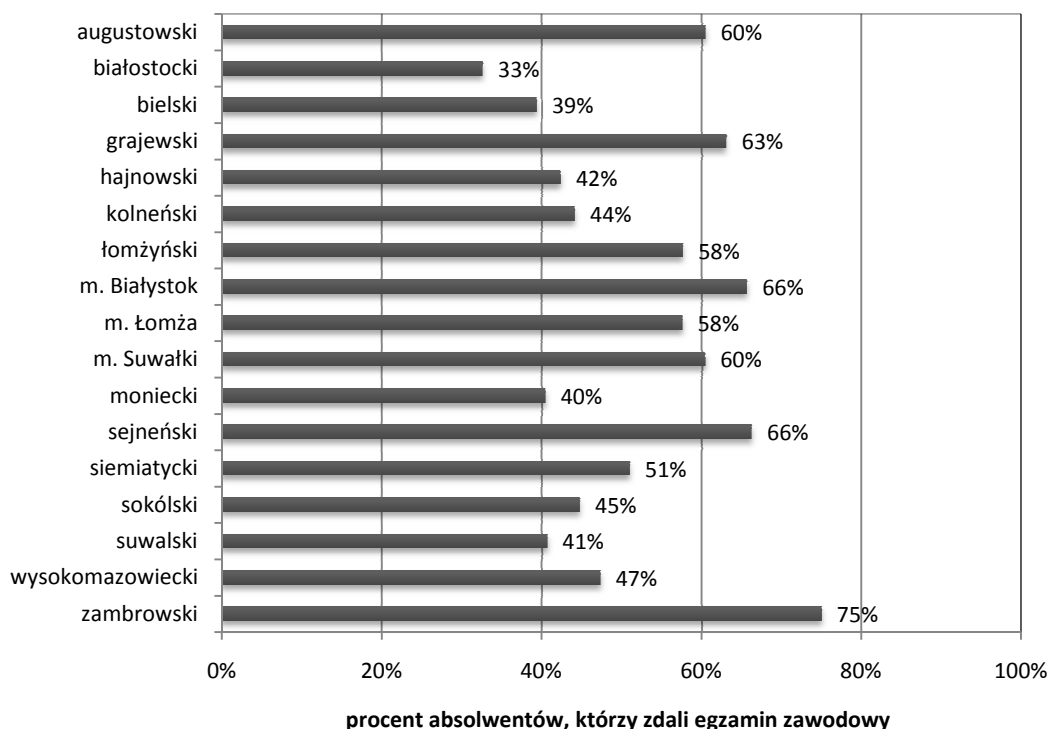
Powiat	Kod zawodu	Zawód	Absolwenci, którzy		
			przystąpili do egzaminu (przynajmniej do jednego z etapów)	otrzymali dyplom	
				liczba	procent
m. Elbląg	512[05]	Kucharz małej gastronomii	47	38	80,9
	513[02]	Opiekun medyczny	29	29	100,0
	514[01]	Fryzjer	14	14	100,0
	522[01]	Sprzedawca	31	28	90,3
	712[01]	Betoniarz-zbrojarz	6	4	66,7
	712[02]	Cieśla	7	6	85,7
	714[03]	Lakiernik	1	0	0,0
	722[03]	Ślusarz	11	10	90,9
	723[04]	Mechanik pojazdów samochodowych	7	6	85,7
	724[02]	Elektromechanik pojazdów samochodowych	4	4	100,0
	743[01]	Krawiec	2	1	50,0
	815[01]	Operator urządzeń przemysłu chemicznego	17	4	23,5
m. Olsztyn	512[05]	Kucharz małej gastronomii	62	53	85,5
	513[02]	Opiekun medyczny	75	67	89,3
	522[01]	Sprzedawca	42	39	92,9
	712[06]	Murarz	30	20	66,7
	722[02]	Operator obrabiarek skrawających	21	19	90,5
	722[03]	Ślusarz	7	2	28,6
	723[04]	Mechanik pojazdów samochodowych	24	19	79,2
	724[02]	Elektromechanik pojazdów samochodowych	16	8	50,0
	724[05]	Elektromechanik	23	11	47,8
	741[01]	Cukiernik	4	4	100,0
	741[02]	Piekarz	5	1	20,0
	742[01]	Stolarz	9	8	88,9
	742[02]	Koszykarz-plecionkarz	3	2	66,7
	743[01]	Krawiec	2	1	50,0
	913[01]	Pracownik pomocniczy obsługi hotelowej	2	0	0,0

#### **4.2. WYNIKI EGZAMINU POTWIERDZAJĄCEGO KWALIFIKACJE ZAWODOWE NA POZIOMIE TECHNIKUM I SZKOŁY POLICEALNEJ**

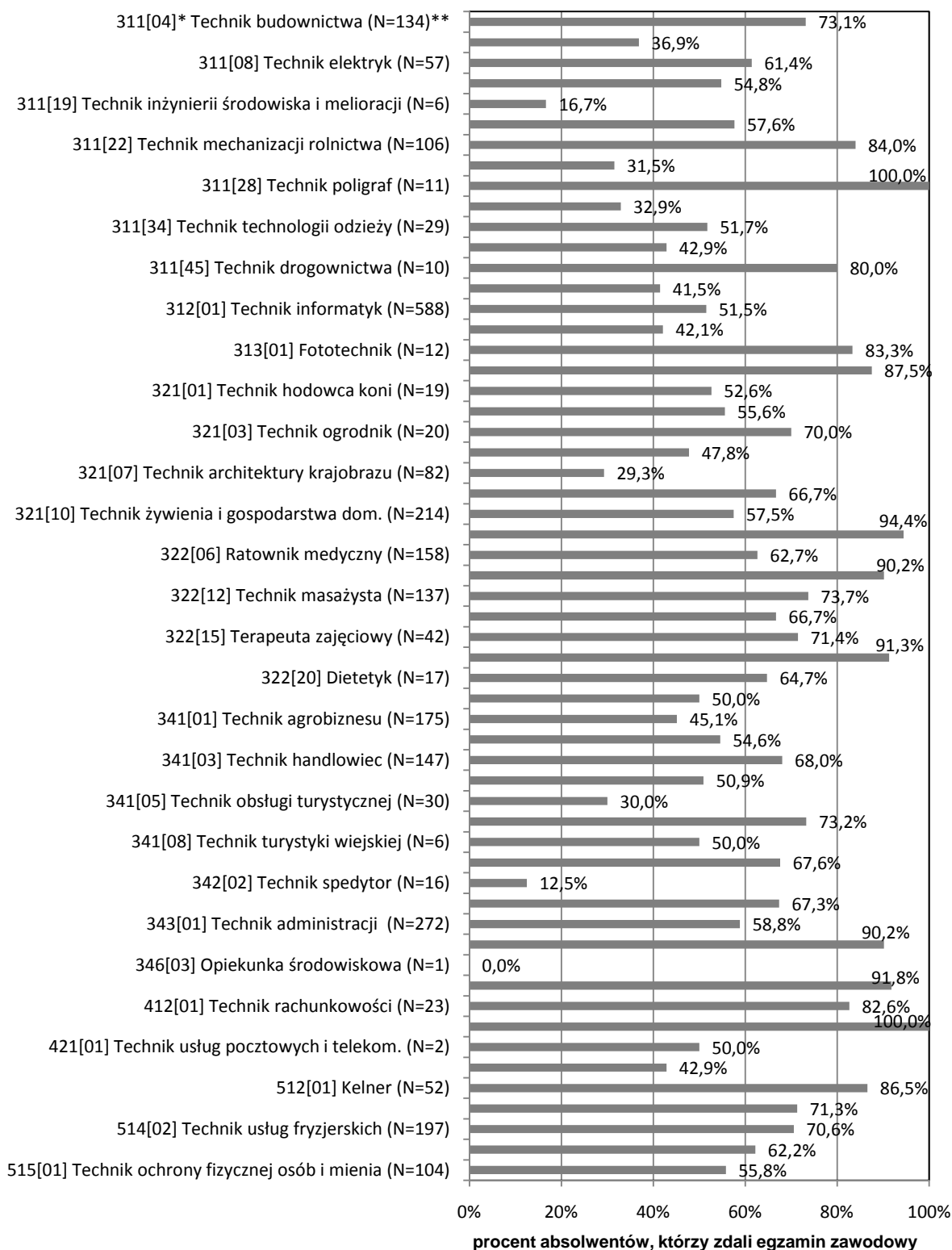
Szczegółowe informacje dotyczące liczby absolwentów techników oraz szkół policealnych z województwa podlaskiego i warmińsko-mazurskiego, którzy przystąpili do przynajmniej jednego z etapów egzaminu potwierdzającego kwalifikacje zawodowe i otrzymali dyplom przedstawiają tabele 4.6.-4.9. oraz wykresy 4.5.-4.8.

Analizując zdawalność w poszczególnych zawodach, należy zwrócić uwagę na liczbę absolwentów przystępujących do egzaminu potwierdzającego kwalifikacje zawodowe. Na wykresach 4.6. i 4.8. oznaczono ją znakiem N.

Wykres 4.5. Zdawalność egzaminu potwierdzającego kwalifikacje zawodowe w poszczególnych powiatach województwa podlaskiego – technika i szkoły policealne



Wykres 4.6. Zdawalność (%) egzaminu potwierdzającego kwalifikacje zawodowe w poszczególnych zawodach – absolwenci techników i szkół policealnych – województwo podlaskie



\* Zawody w tabeli zostały zestawione zgodnie z symbolem cyfrowym zawodu.

\*\* Analizując zdawalność w poszczególnych zawodach, należy zwrócić uwagę na liczbę absolwentów (N) przystępujących do egzaminu potwierdzającego kwalifikacje zawodowe

Tabela 4.6. Zdawalność egzaminu potwierdzającego kwalifikacje zawodowe – absolwenci techników i szkół policealnych – województwo podlaskie

Kod zawodu	Zawód	Absolwenci, którzy								
		przystąpili do etapu pisemnego	zaliczyli etap pisemny		przystąpili do etapu praktycznego	zaliczyli etap praktyczny		przystąpili do egzaminu (przynajmniej do jednego z etapów)	otrzymali dyplom	
			liczba	%		liczba	%		liczba	%
311[04]	Technik budownictwa	127	121	95,3	130	99	76,2	134	98	73,1
311[07]	Technik elektronik	129	90	69,8	114	57	50,0	141	52	36,9
311[08]	Technik elektryk	56	44	78,6	44	30	68,2	57	35	61,4
311[10]	Technik geodeta	37	25	67,6	37	32	86,5	42	23	54,8
311[19]	Technik inżynierii środowiska i melioracji	6	4	66,7	6	1	16,7	6	1	16,7
311[20]	Technik mechanik	519	479	92,3	501	300	59,9	538	310	57,6
311[22]	Technik mechanizacji rolnictwa	87	82	94,3	106	92	86,8	106	89	84,0
311[24]	Technik ochrony środowiska	96	76	79,2	110	36	32,7	111	35	31,5
311[28]	Technik poligraf	11	11	100,0	11	11	100,0	11	11	100,0
311[32]	Technik technologii drewna	78	60	76,9	81	30	37,0	85	28	32,9
311[34]	Technik technologii odzieży	28	22	78,6	29	15	51,7	29	15	51,7
311[39]	Technik urządzeń sanitarnych	26	23	88,5	26	10	38,5	28	12	42,9
311[45]	Technik drogownictwa	10	10	100,0	10	8	80,0	10	8	80,0
311[50]	Technik mechatronik	129	79	61,2	131	64	48,9	135	56	41,5
312[01]	Technik informatyk	566	358	63,3	524	340	64,9	588	303	51,5
312[02]	Technik teleinformatyk	72	64	88,9	67	31	46,3	76	32	42,1

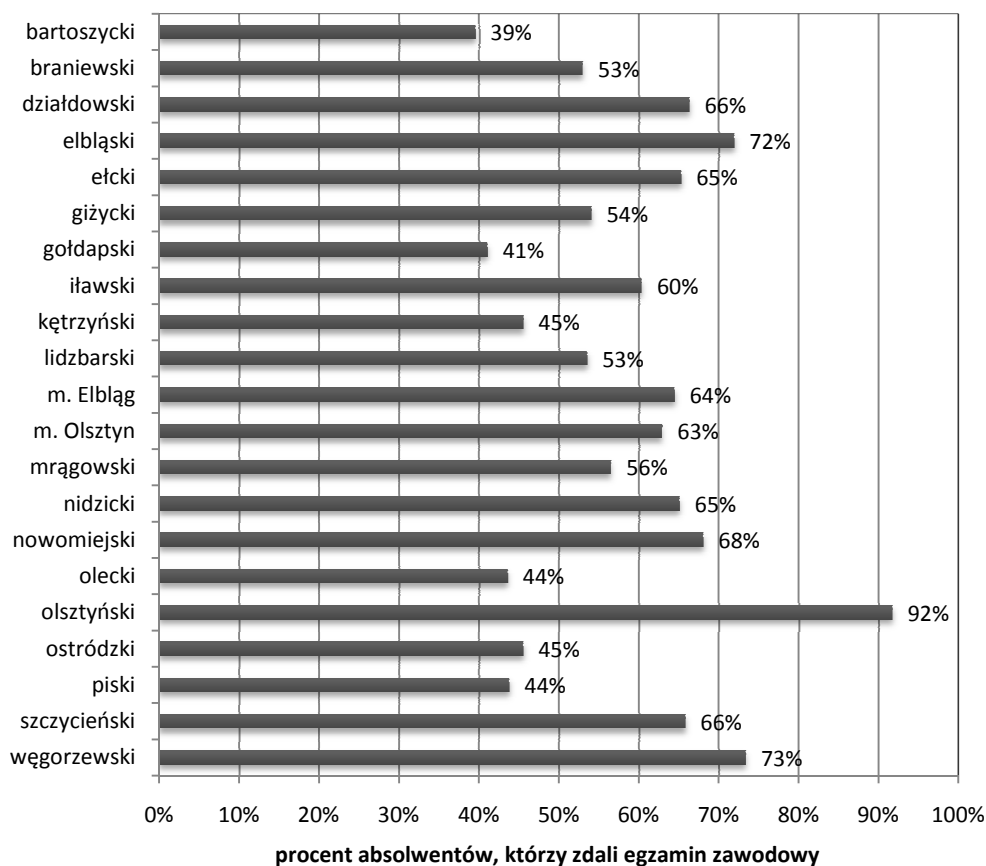
Kod zawodu	Zawód	Absolwenci, którzy								
		przystąpili do etapu pisemnego	zaliczyli etap pisemny		przystąpili do etapu praktycznego	zaliczyli etap praktyczny		przystąpili do egzaminu (przynajmniej do jednego z etapów)	otrzymali dyplom	
			liczba	%		liczba	%		liczba	%
313[01]	Fototechnik	11	10	90,9	12	10	83,3	12	10	83,3
315[01]	Technik bezpieczeństwa i higieny pracy	48	46	95,8	48	43	89,6	48	42	87,5
321[01]	Technik hodowca koni	17	16	94,1	17	10	58,8	19	10	52,6
321[02]	Technik leśnik	77	66	85,7	83	46	55,4	90	50	55,6
321[03]	Technik ogrodnik	16	15	93,8	19	14	73,7	20	14	70,0
321[05]	Technik rolnik	698	651	93,3	756	366	48,4	783	374	47,8
321[07]	Technik architektury krajobrazu	72	58	80,6	81	24	29,6	82	24	29,3
321[09]	Technik technologii żywności	293	237	80,9	279	217	77,8	306	204	66,7
321[10]	Technik żywienia i gospodarstwa domowego	203	125	61,6	208	168	80,8	214	123	57,5
322[01]	Asystentka stomatologiczna	52	52	100,0	54	51	94,4	54	51	94,4
322[06]	Ratownik medyczny	120	108	90,0	156	101	64,7	158	99	62,7
322[10]	Technik farmaceutyczny	104	102	98,1	120	110	91,7	122	110	90,2
322[12]	Technik masażysta	109	108	99,1	133	99	74,4	137	101	73,7
322[14]	Technik weterynarii	66	64	97,0	67	45	67,2	69	46	66,7
322[15]	Terapeuta zajęciowy	36	33	91,7	42	32	76,2	42	30	71,4
322[19]	Technik elektroradiolog	23	23	100,0	23	21	91,3	23	21	91,3
322[20]	Dietetyk	15	12	80,0	17	13	76,5	17	11	64,7

Kod zawodu	Zawód	Absolwenci, którzy								
		przystąpili do etapu pisemnego	zaliczyli etap pisemny		przystąpili do etapu praktycznego	zaliczyli etap praktyczny		przystąpili do egzaminu (przynajmniej do jednego z etapów)	otrzymali dyplom	
			liczba	%		liczba	%		liczba	%
322[21]	Opiekunka dziecięca	14	12	85,7	18	11	61,1	18	9	50,0
341[01]	Technik agrobiznesu	160	160	100,0	174	79	45,4	175	79	45,1
341[02]	Technik ekonomista	502	480	95,6	495	281	56,8	515	281	54,6
341[03]	Technik handlowiec	142	134	94,4	146	103	70,5	147	100	68,0
341[04]	Technik hotelarstwa	299	268	89,6	316	162	51,3	324	165	50,9
341[05]	Technik obsługi turystycznej	22	21	95,5	30	9	30,0	30	9	30,0
341[07]	Technik organizacji usług gastronomicznych	118	102	86,4	124	98	79,0	127	93	73,2
341[08]	Technik turystyki wiejskiej	6	6	100,0	6	3	50,0	6	3	50,0
342[01]	Technik organizacji reklamy	36	32	88,9	35	26	74,3	37	25	67,6
342[02]	Technik spedytor	15	10	66,7	16	2	12,5	16	2	12,5
342[04]	Technik logistyk	48	47	97,9	49	33	67,3	49	33	67,3
343[01]	Technik administracji	265	199	75,1	261	173	66,3	272	160	58,8
346[02]	Asystent osoby niepełnosprawnej	57	57	100,0	57	55	96,5	61	55	90,2
346[03]	Opiekunka środowiskowa	1	1	100,0	1	0	0,0	1	0	0,0
346[04]	Opiekun w domu pomocy społecznej	48	47	97,9	61	56	91,8	61	56	91,8
412[01]	Technik rachunkowości	23	22	95,7	23	20	87,0	23	19	82,6
419[01]	Technik prac biurowych	3	3	100,0	3	3	100,0	3	3	100,0

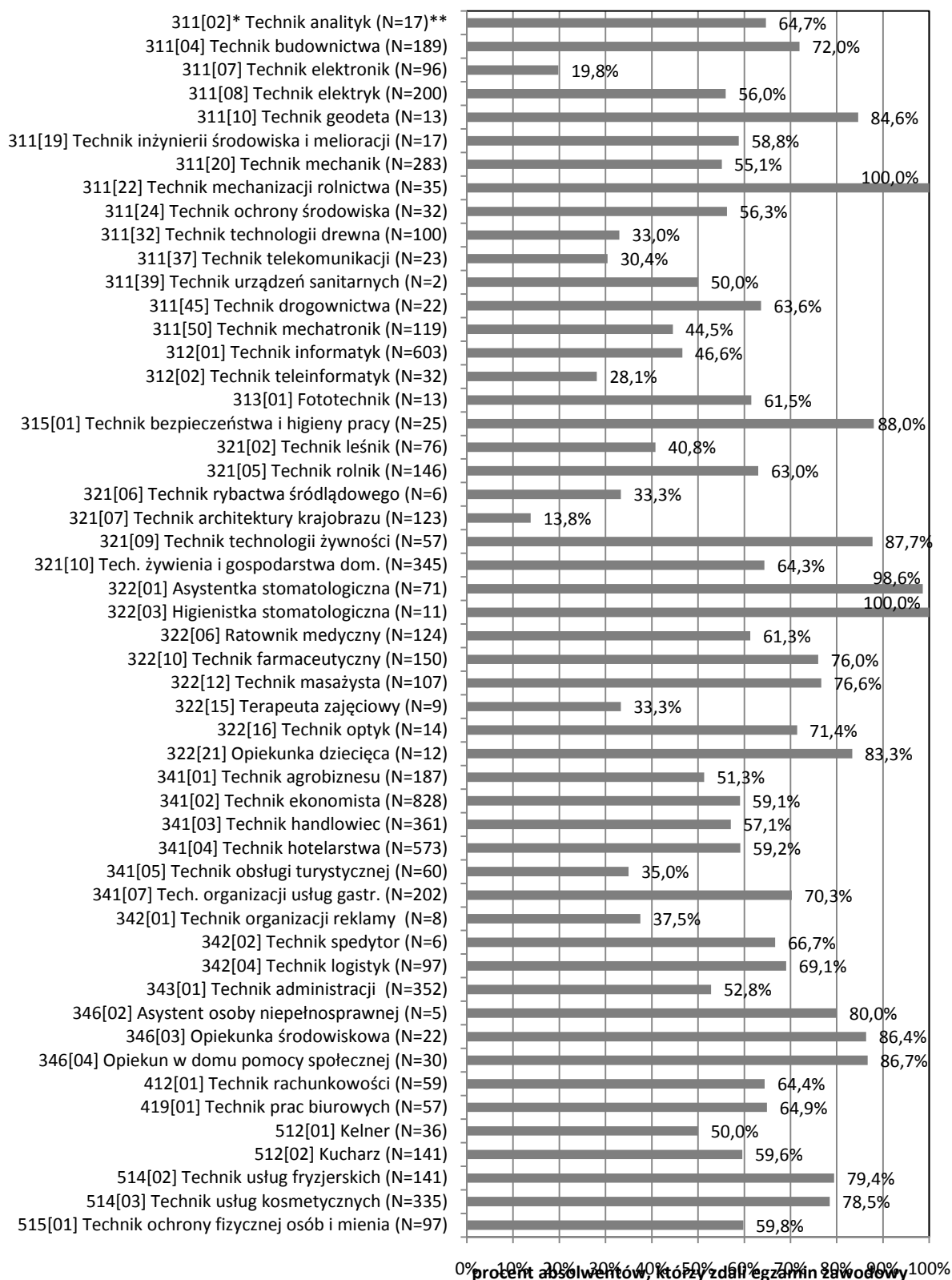
Kod zawodu	Zawód	Absolwenci, którzy								
		przystąpili do etapu pisemnego	zaliczyli etap pisemny		przystąpili do etapu praktycznego	zaliczyli etap praktyczny		przystąpili do egzaminu (przynajmniej do jednego z etapów)	otrzymali dyplom	
			liczba	%		liczba	%		liczba	%
421[01]	Technik usług pocztowych i telekomunikacyjnych	0	0	–	2	1	50,0	2	1	50,0
421[02]	Technik usług pocztowych i finansowych	7	7	100,0	6	3	50,0	7	3	42,9
512[01]	Kelner	50	50	100,0	52	46	88,5	52	45	86,5
512[02]	Kucharz	87	82	94,3	83	62	74,7	87	62	71,3
514[02]	Technik usług fryzjerskich	191	184	96,3	194	139	71,6	197	139	70,6
514[03]	Technik usług kosmetycznych	209	195	93,3	204	126	61,8	222	138	62,2
515[01]	Technik ochrony fizycznej osób i mienia	74	69	93,2	103	59	57,3	104	58	55,8



Wykres 4.7. Zdawalność egzaminu potwierdzającego kwalifikacje zawodowe w poszczególnych powiatach województwa warmińsko-mazurskiego – technika i szkoły policealne



Wykres 4.8. Zdawalność (%) egzaminu potwierdzającego kwalifikacje zawodowe w poszczególnych zawodach – absolwenci techników i szkół policealnych – województwo warmińsko-mazurskie



\* Zawody w tabeli zostały zestawione zgodnie z symbolem cyfrowym zawodu.

\*\* Analizując zdawalność w poszczególnych zawodach, należy zwrócić uwagę na liczbę absolwentów (N) przystępujących do egzaminu potwierdzającego kwalifikacje zawodowe.

Tabela 4.7. Zdawalność egzaminu potwierdzającego kwalifikacje zawodowe – absolwenci techników i szkół policealnych – województwo warmińsko-mazurskie

Kod zawodu	Zawód	Absolwenci, którzy								
		przystąpili do etapu pisemnego	zaliczyli etap pisemny		przystąpili do etapu praktycznego	zaliczyli etap praktyczny		przystąpili do egzaminu (przynajmniej do jednego z etapów)	otrzymali dyplom	
			liczba	%		liczba	%		liczba	%
311[02]	Technik analityk	17	11	64,7	15	15	100,0	17	11	64,7
311[04]	Technik budownictwa	171	163	95,3	186	137	73,7	189	136	72,0
311[07]	Technik elektronik	89	57	64,0	73	19	26,0	96	19	19,8
311[08]	Technik elektryk	188	149	79,3	184	114	62,0	200	112	56,0
311[10]	Technik geodeta	10	9	90,0	13	12	92,3	13	11	84,6
311[19]	Technik inżynierii środowiska i melioracji	17	15	88,2	15	8	53,3	17	10	58,8
311[20]	Technik mechanik	269	249	92,6	249	138	55,4	283	156	55,1
311[22]	Technik mechanizacji rolnictwa	31	31	100,0	35	35	100,0	35	35	100,0
311[24]	Technik ochrony środowiska	27	23	85,2	31	17	54,8	32	18	56,3
311[32]	Technik technologii drewna	79	59	74,7	97	35	36,1	100	33	33,0
311[37]	Technik telekomunikacji	17	7	41,2	15	7	46,7	23	7	30,4
311[39]	Technik urządzeń sanitarnych	2	2	100,0	2	1	50,0	2	1	50,0
311[45]	Technik drogownictwa	22	20	90,9	22	14	63,6	22	14	63,6
311[50]	Technik mechatronik	107	85	79,4	114	60	52,6	119	53	44,5
312[01]	Technik informatyk	576	329	57,1	542	371	68,5	603	281	46,6

Kod zawodu	Zawód	Absolwenci, którzy								
		przystąpili do etapu pisemnego	zaliczyli etap pisemny		przystąpili do etapu praktycznego	zaliczyli etap praktyczny		przystąpili do egzaminu (przynajmniej do jednego z etapów)	otrzymali dyplom	
			liczba	%		liczba	%		liczba	%
312[02]	Technik teleinformatyk	32	26	81,3	25	9	36,0	32	9	28,1
313[01]	Fototechnik	12	11	91,7	12	9	75,0	13	8	61,5
315[01]	Technik bezpieczeństwa i higieny pracy	24	23	95,8	23	22	95,7	25	22	88,0
321[02]	Technik leśnik	66	50	75,8	75	32	42,7	76	31	40,8
321[05]	Technik rolnik	134	125	93,3	145	93	64,1	146	92	63,0
321[06]	Technik rybactwa śródlądowego	6	3	50,0	5	3	60,0	6	2	33,3
321[07]	Technik architektury krajobrazu	117	96	82,1	116	16	13,8	123	17	13,8
321[09]	Technik technologii żywności	51	49	96,1	54	51	94,4	57	50	87,7
321[10]	Technik żywienia i gospodarstwa domowego	334	234	70,1	340	291	85,6	345	222	64,3
322[01]	Asystentka stomatologiczna	68	68	100,0	71	70	98,6	71	70	98,6
322[03]	Higienistka stomatologiczna	11	11	100,0	11	11	100,0	11	11	100,0
322[06]	Ratownik medyczny	99	97	98,0	122	74	60,7	124	76	61,3
322[10]	Technik farmaceutyczny	133	133	100,0	149	113	75,8	150	114	76,0
322[12]	Technik masażysta	67	67	100,0	106	81	76,4	107	82	76,6
322[15]	Terapeuta zajęciowy	1	1	100,0	9	3	33,3	9	3	33,3
322[16]	Technik optyk	13	10	76,9	14	12	85,7	14	10	71,4
322[21]	Opiekunka dziecięca	12	10	83,3	12	11	91,7	12	10	83,3

Kod zawodu	Zawód	Absolwenci, którzy								
		przystąpili do etapu pisemnego	zaliczyli etap pisemny		przystąpili do etapu praktycznego	zaliczyli etap praktyczny		przystąpili do egzaminu (przynajmniej do jednego z etapów)	otrzymali dyplom	
			liczba	%		liczba	%		liczba	%
341[01]	Technik agrobiznesu	178	176	98,9	183	94	51,4	187	96	51,3
341[02]	Technik ekonomista	799	764	95,6	808	492	60,9	828	489	59,1
341[03]	Technik handlowiec	317	274	86,4	341	216	63,3	361	206	57,1
341[04]	Technik hotelarstwa	512	475	92,8	554	337	60,8	573	339	59,2
341[05]	Technik obsługi turystycznej	47	42	89,4	54	20	37,0	60	21	35,0
341[07]	Technik organizacji usług gastronomicznych	188	160	85,1	198	157	79,3	202	142	70,3
342[01]	Technik organizacji reklamy	6	4	66,7	8	3	37,5	8	3	37,5
342[02]	Technik spedytor	6	6	100,0	5	4	80,0	6	4	66,7
342[04]	Technik logistyk	95	92	96,8	96	68	70,8	97	67	69,1
343[01]	Technik administracji	342	261	76,3	338	202	59,8	352	186	52,8
346[02]	Asystent osoby niepełnosprawnej	5	5	100,0	4	4	100,0	5	4	80,0
346[03]	Opiekunka środowiskowa	22	22	100,0	22	19	86,4	22	19	86,4
346[04]	Opiekun w domu pomocy społecznej	27	26	96,3	30	26	86,7	30	26	86,7
412[01]	Technik rachunkowości	56	47	83,9	56	38	67,9	59	38	64,4
419[01]	Technik prac biurowych	54	54	100,0	56	37	66,1	57	37	64,9
512[01]	Kelner	35	34	97,1	35	18	51,4	36	18	50,0
512[02]	Kucharz	140	117	83,6	136	92	67,6	141	84	59,6

Kod zawodu	Zawód	Absolwenci, którzy								
		przystąpili do etapu pisemnego	zaliczyli etap pisemny		przystąpili do etapu praktycznego	zaliczyli etap praktyczny		przystąpili do egzaminu (przynajmniej do jednego z etapów)	otrzymali dyplom	
			liczba	%		liczba	%		liczba	%
514[02]	Technik usług fryzjerskich	132	128	97,0	141	113	80,1	141	112	79,4
514[03]	Technik usług kosmetycznych	311	306	98,4	323	256	79,3	335	263	78,5
515[01]	Technik ochrony fizycznej osób i mienia	65	63	96,9	97	58	59,8	97	58	59,8

Tabela 4.8. Zdawalność egzaminu potwierdzającego kwalifikacje zawodowe w poszczególnych powiatach z podziałem na zawody – absolwenci techników i szkół policealnych – województwo podlaskie

Powiat	Kod zawodu	Zawód	Absolwenci, którzy		
			przystąpili do egzaminu (przynajmniej do jednego z etapów)	otrzymali dyplom	
				liczba	procent
augustowski	311[04]	Technik budownictwa	16	10	62,5
	311[07]	Technik elektronik	17	2	11,8
	311[20]	Technik mechanik	22	19	86,4
	311[24]	Technik ochrony środowiska	20	9	45,0
	312[01]	Technik informatyk	48	35	72,9
	321[05]	Technik rolnik	45	11	24,4
	321[10]	Technik żywienia i gospodarstwa domowego	27	13	48,1
	341[01]	Technik agrobiznesu	30	17	56,7
	341[02]	Technik ekonomista	6	1	16,7
	341[03]	Technik handlowiec	20	18	90,0
	341[04]	Technik hotelarstwa	32	15	46,9
	341[05]	Technik obsługi turystycznej	1	1	100,0
	341[07]	Technik organizacji usług gastronomicznych	21	17	81,0
	343[01]	Technik administracji	14	14	100,0
	346[02]	Asystent osoby niepełnosprawnej	26	22	84,6
	346[04]	Opiekun w domu pomocy społecznej	1	1	100,0
	515[01]	Technik ochrony fizycznej osób i mienia	18	15	83,3
białostocki	311[07]	Technik elektronik	13	0	0,0
	311[20]	Technik mechanik	36	19	52,8
	311[22]	Technik mechanizacji rolnictwa	12	9	75,0
	312[01]	Technik informatyk	55	15	27,3
	321[01]	Technik hodowca koni	8	4	50,0
	321[05]	Technik rolnik	15	6	40,0
	341[02]	Technik ekonomista	9	0	0,0
	341[04]	Technik hotelarstwa	13	1	7,7
	343[01]	Technik administracji	23	6	26,1
bielski	311[04]	Technik budownictwa	13	6	46,2
	311[20]	Technik mechanik	27	5	18,5
	312[01]	Technik informatyk	26	12	46,2
	321[05]	Technik rolnik	90	42	46,7
	321[10]	Technik żywienia i gospodarstwa domowego	28	15	53,6
	341[02]	Technik ekonomista	30	15	50,0
	341[04]	Technik hotelarstwa	35	3	8,6
grajewski	311[20]	Technik mechanik	19	12	63,2
	311[22]	Technik mechanizacji rolnictwa	24	17	70,8
	312[01]	Technik informatyk	28	18	64,3

*Sprawozdanie z egzaminu potwierdzającego kwalifikacje zawodowe przeprowadzonego w 2010 roku  
w województwie podlaskim i warmińsko-mazurskim*

Powiat	Kod zawodu	Zawód	Absolwenci, którzy		
			przystąpili do egzaminu (przynajmniej do jednego z etapów)	otrzymali dyplom	
				liczba	procent
	321[05]	Technik rolnik	61	30	49,2
	321[07]	Technik architektury krajobrazu	6	2	33,3
	321[10]	Technik żywienia i gospodarstwa domowego	47	27	57,4
	341[02]	Technik ekonomista	29	23	79,3
	341[03]	Technik handlowiec	4	4	100,0
	341[04]	Technik hotelarstwa	14	11	78,6
	341[07]	Technik organizacji usług gastronomicznych	7	6	85,7
	343[01]	Technik administracji	6	6	100,0
	515[01]	Technik ochrony fizycznej osób i mienia	15	8	53,3
hajnowski	311[20]	Technik mechanik	19	9	47,4
	311[32]	Technik technologii drewna	9	4	44,4
	312[01]	Technik informatyk	7	0	0,0
	321[02]	Technik leśnik	90	50	55,6
	321[05]	Technik rolnik	12	1	8,3
	341[02]	Technik ekonomista	22	5	22,7
	341[05]	Technik obsługi turystycznej	4	0	0,0
kolneński	311[20]	Technik mechanik	16	13	81,3
	321[05]	Technik rolnik	22	4	18,2
	341[01]	Technik agrobiznesu	13	1	7,7
	343[01]	Technik administracji	17	12	70,6
łomżyński	311[22]	Technik mechanizacji rolnictwa	36	32	88,9
	321[05]	Technik rolnik	75	32	42,7
moniecki	311[04]	Technik budownictwa	8	2	25,0
	311[24]	Technik ochrony środowiska	1	0	0,0
	312[01]	Technik informatyk	27	9	33,3
	321[05]	Technik rolnik	30	11	36,7
	321[09]	Technik technologii żywności	30	22	73,3
	341[01]	Technik agrobiznesu	21	7	33,3
	341[02]	Technik ekonomista	24	6	25,0
sejneński	311[22]	Technik mechanizacji rolnictwa	34	31	91,2
	321[05]	Technik rolnik	11	4	36,4
	321[07]	Technik architektury krajobrazu	1	0	0,0
	321[10]	Technik żywienia i gospodarstwa domowego	32	17	53,1
	341[05]	Technik obsługi turystycznej	2	1	50,0
siemiatycki	312[01]	Technik informatyk	25	6	24,0
	321[03]	Technik ogrodnik	14	11	78,6
	321[05]	Technik rolnik	21	11	52,4
	321[09]	Technik technologii żywności	22	14	63,6
	341[02]	Technik ekonomista	37	15	40,5
	341[07]	Technik organizacji usług gastronomicznych	24	17	70,8
	343[01]	Technik administracji	6	2	33,3



*Sprawozdanie z egzaminu potwierdzającego kwalifikacje zawodowe przeprowadzonego w 2010 roku  
w województwie podlaskim i warmińsko-mazurskim*

Powiat	Kod zawodu	Zawód	Absolwenci, którzy		
			przystąpili do egzaminu (przynajmniej do jednego z etapów)	otrzymali dyplom	
				liczba	procent
sokólski	311[20]	Technik mechanik	24	7	29,2
	311[32]	Technik technologii drewna	21	5	23,8
	321[05]	Technik rolnik	123	62	50,4
	341[02]	Technik ekonomista	36	17	47,2
	341[08]	Technik turystyki wiejskiej	6	3	50,0
suwalski	321[01]	Technik hodowca koni	11	6	54,5
	321[05]	Technik rolnik	75	29	38,7
	341[02]	Technik ekonomista	5	2	40,0
wysoko- mazowiecki	311[07]	Technik elektronik	2	0	0,0
	311[20]	Technik mechanik	16	4	25,0
	311[24]	Technik ochrony środowiska	3	2	66,7
	311[50]	Technik mechatronik	17	5	29,4
	312[01]	Technik informatyk	61	25	41,0
	321[05]	Technik rolnik	110	56	50,9
	321[09]	Technik technologii żywności	32	23	71,9
	341[01]	Technik agrobiznesu	49	28	57,1
	341[02]	Technik ekonomista	42	14	33,3
	341[04]	Technik hotelarstwa	20	0	0,0
	341[07]	Technik organizacji usług gastronomicznych	41	26	63,4
	343[01]	Technik administracji	15	10	66,7
zambrowski	311[07]	Technik elektronik	7	2	28,6
	312[01]	Technik informatyk	14	13	92,9
	321[05]	Technik rolnik	17	17	100,0
	341[02]	Technik ekonomista	20	10	50,0
	341[07]	Technik organizacji usług gastronomicznych	18	15	83,3
m. Białystok	311[04]	Technik budownictwa	52	38	73,1
	311[07]	Technik elektronik	53	24	45,3
	311[08]	Technik elektryk	39	22	56,4
	311[10]	Technik geodeta	42	23	54,8
	311[19]	Technik inżynierii środowiska i melioracji	6	1	16,7
	311[20]	Technik mechanik	235	136	57,9
	311[24]	Technik ochrony środowiska	24	11	45,8
	311[32]	Technik technologii drewna	19	7	36,8
	311[34]	Technik technologii odzieży	22	10	45,5
	311[39]	Technik urządzeń sanitarnych	12	9	75,0
	311[45]	Technik drogownictwa	10	8	80,0
	311[50]	Technik mechatronik	76	31	40,8
	312[01]	Technik informatyk	218	127	58,3
	312[02]	Technik teleinformatyk	42	14	33,3
	313[01]	Fototechnik	12	10	83,3
	315[01]	Technik bezpieczeństwa i higieny pracy	46	40	87,0

*Sprawozdanie z egzaminu potwierdzającego kwalifikacje zawodowe przeprowadzonego w 2010 roku  
w województwie podlaskim i warmińsko-mazurskim*

Powiat	Kod zawodu	Zawód	Absolwenci, którzy		
			przystąpili do egzaminu (przynajmniej do jednego z etapów)	otrzymali dyplom	
				liczba	procent
	321[03]	Technik ogrodnik	6	3	50,0
	321[05]	Technik rolnik	76	58	76,3
	321[07]	Technik architektury krajobrazu	42	11	26,2
	321[09]	Technik technologii żywności	119	78	65,5
	322[01]	Asystentka stomatologiczna	54	51	94,4
	322[06]	Ratownik medyczny	57	27	47,4
	322[10]	Technik farmaceutyczny	45	41	91,1
	322[12]	Technik masażysta	85	65	76,5
	322[15]	Terapeuta zajęciowy	27	18	66,7
	322[19]	Technik elektroradiolog	23	21	91,3
	322[20]	Dietetyk	17	11	64,7
	322[21]	Opiekunka dziecięca	18	9	50,0
	341[01]	Technik agrobiznesu	17	12	70,6
	341[02]	Technik ekonomista	144	110	76,4
	341[03]	Technik handlowiec	58	43	74,1
	341[04]	Technik hotelarstwa	116	64	55,2
	341[05]	Technik obsługi turystycznej	15	6	40,0
	341[07]	Technik organizacji usług gastronomicznych	15	12	80,0
	342[01]	Technik organizacji reklamy	37	25	67,6
	342[02]	Technik spedytor	16	2	12,5
	342[04]	Technik logistyki	49	33	67,3
	343[01]	Technik administracji	103	71	68,9
	346[02]	Asystent osoby niepełnosprawnej	15	13	86,7
	346[03]	Opiekunka środowiskowa	1	0	0,0
	346[04]	Opiekun w domu pomocy społecznej	60	55	91,7
	412[01]	Technik rachunkowości	9	8	88,9
	419[01]	Technik prac biurowych	3	3	100,0
	421[01]	Technik usług pocztowych i telekomunikacyjnych	2	1	50,0
	421[02]	Technik usług pocztowych i finansowych	7	3	42,9
	512[01]	Kelner	52	45	86,5
	512[02]	Kucharz	87	62	71,3
	514[02]	Technik usług fryzjerskich	136	115	84,6
	514[03]	Technik usług kosmetycznych	135	102	75,6
	515[01]	Technik ochrony fizycznej osób i mienia	57	25	43,9
m. Łomża	311[04]	Technik budownictwa	13	12	92,3
	311[07]	Technik elektronik	24	13	54,2
	311[20]	Technik mechanik	46	39	84,8
	311[24]	Technik ochrony środowiska	33	8	24,2
	311[32]	Technik technologii drewna	19	1	5,3
	311[39]	Technik urządzeń sanitarnych	7	1	14,3
	311[50]	Technik mechatronik	15	13	86,7

*Sprawozdanie z egzaminu potwierdzającego kwalifikacje zawodowe przeprowadzonego w 2010 roku  
w województwie podlaskim i warmińsko-mazurskim*

Powiat	Kod zawodu	Zawód	Absolwenci, którzy		
			przystąpili do egzaminu (przynajmniej do jednego z etapów)	otrzymali dyplom	
				liczba	procent
	312[01]	Technik informatyk	44	24	54,5
	312[02]	Technik teleinformatyk	11	8	72,7
	321[07]	Technik architektury krajobrazu	11	5	45,5
	321[09]	Technik technologii żywności	81	51	63,0
	321[10]	Technik żywienia i gospodarstwa domowego	27	16	59,3
	322[06]	Ratownik medyczny	60	44	73,3
	322[10]	Technik farmaceutyczny	77	69	89,6
	322[12]	Technik masażysta	22	12	54,5
	322[14]	Technik weterynarii	69	46	66,7
	341[01]	Technik agrobiznesu	13	4	30,8
	341[02]	Technik ekonomista	60	31	51,7
	341[03]	Technik handlowiec	41	15	36,6
	341[04]	Technik hotelarstwa	62	46	74,2
	343[01]	Technik administracji	55	21	38,2
	514[02]	Technik usług fryzjerskich	55	20	36,4
	514[03]	Technik usług kosmetycznych	41	11	26,8
m. Suwałki	311[04]	Technik budownictwa	32	30	93,8
	311[07]	Technik elektronik	25	11	44,0
	311[08]	Technik elektryk	18	13	72,2
	311[20]	Technik mechanik	78	47	60,3
	311[24]	Technik ochrony środowiska	30	5	16,7
	311[28]	Technik poligraf	11	11	100,0
	311[32]	Technik technologii drewna	17	11	64,7
	311[34]	Technik technologii odzieży	7	5	71,4
	311[39]	Technik urządzeń sanitarnych	9	2	22,2
	311[50]	Technik mechatronik	27	7	25,9
	312[01]	Technik informatyk	35	19	54,3
	312[02]	Technik teleinformatyk	23	10	43,5
	315[01]	Technik bezpieczeństwa i higieny pracy	2	2	100,0
	321[07]	Technik architektury krajobrazu	22	6	27,3
	321[09]	Technik technologii żywności	22	16	72,7
	321[10]	Technik żywienia i gospodarstwa domowego	53	35	66,0
	322[06]	Ratownik medyczny	41	28	68,3
	322[12]	Technik masażysta	30	24	80,0
	322[15]	Terapeuta zajęciowy	15	12	80,0
	341[01]	Technik agrobiznesu	32	10	31,3
	341[02]	Technik ekonomista	51	32	62,7
	341[03]	Technik handlowiec	24	20	83,3
	341[04]	Technik hotelarstwa	32	25	78,1
	341[05]	Technik obsługi turystycznej	8	1	12,5
	341[07]	Technik organizacji usług gastronomicznych	1	0	0,0

Powiat	Kod zawodu	Zawód	Absolwenci, którzy		
			przystąpili do egzaminu (przynajmniej do jednego z etapów)	otrzymali dyplom	
				liczba	procent
	343[01]	Technik administracji	33	18	54,5
	346[02]	Asystent osoby niepełnosprawnej	20	20	100,0
	412[01]	Technik rachunkowości	14	11	78,6
	514[02]	Technik usług fryzjerskich	6	4	66,7
	514[03]	Technik usług kosmetycznych	46	25	54,3
	515[01]	Technik ochrony fizycznej osób i mienia	14	10	71,4

Tabela 4.9. Zdawalność egzaminu potwierdzającego kwalifikacje zawodowe w poszczególnych powiatach z podziałem na zawody – absolwenci techników i szkół policealnych – województwo warmińsko-mazurskie

Powiat	Kod zawodu	Zawód	Absolwenci, którzy		
			przystąpili do egzaminu (przynajmniej do jednego z etapów)	otrzymali dyplom	
				liczba	procent
bartoszycki	311[20]	Technik mechanik	19	8	42,1
	311[50]	Technik mechatronik	14	6	42,9
	312[01]	Technik informatyk	23	12	52,2
	341[02]	Technik ekonomista	28	2	7,1
	341[03]	Technik handlowiec	33	19	57,6
	343[01]	Technik administracji	2	0	0,0
braniewski	311[04]	Technik budownictwa	22	17	77,3
	312[01]	Technik informatyk	29	21	72,4
	321[10]	Technik żywienia i gospodarstwa domowego	14	7	50,0
	341[01]	Technik agrobiznesu	16	0	0,0
	341[02]	Technik ekonomista	10	3	30,0
	341[03]	Technik handlowiec	17	11	64,7
	343[01]	Technik administracji	11	4	36,4
działdowski	311[04]	Technik budownictwa	25	14	56,0
	311[07]	Technik elektronik	21	1	4,8
	311[08]	Technik elektryk	9	5	55,6
	311[20]	Technik mechanik	17	8	47,1
	312[01]	Technik informatyk	12	5	41,7
	321[02]	Technik leśnik	11	4	36,4
	321[05]	Technik rolnik	10	8	80,0
	321[09]	Technik technologii żywności	12	11	91,7
	322[01]	Asystentka stomatologiczna	19	19	100,0
	322[12]	Technik masażysta	11	9	81,8
	341[01]	Technik agrobiznesu	12	6	50,0
	341[02]	Technik ekonomista	54	44	81,5
	341[03]	Technik handlowiec	31	21	67,7
341[04]	Technik hotelarstwa	21	16	76,2	

*Sprawozdanie z egzaminu potwierdzającego kwalifikacje zawodowe przeprowadzonego w 2010 roku  
w województwie podlaskim i warmińsko-mazurskim*

Powiat	Kod zawodu	Zawód	Absolwenci, którzy			
			przystąpili do egzaminu (przynajmniej do jednego z etapów)	otrzymali dyplom		
				liczba	procent	
	343[01]	Technik administracji	30	19	63,3	
	412[01]	Technik rachunkowości	7	5	71,4	
	514[02]	Technik usług fryzjerskich	13	11	84,6	
	514[03]	Technik usług kosmetycznych	17	13	76,5	
	515[01]	Technik ochrony fizycznej osób i mienia	3	3	100,0	
elbląski	341[01]	Technik agrobiznesu	29	22	75,9	
	341[02]	Technik ekonomista	25	16	64,0	
	341[03]	Technik handlowiec	16	12	75,0	
	341[07]	Technik organizacji usług gastronomicznych	26	19	73,1	
ełcki	311[04]	Technik budownictwa	16	16	100,0	
	311[07]	Technik elektronik	16	2	12,5	
	311[20]	Technik mechanik	8	7	87,5	
	311[24]	Technik ochrony środowiska	11	8	72,7	
	311[50]	Technik mechatronik	15	8	53,3	
	312[01]	Technik informatyk	50	22	44,0	
	321[05]	Technik rolnik	4	0	0,0	
	321[07]	Technik architektury krajobrazu	12	1	8,3	
	321[09]	Technik technologii żywności	17	14	82,4	
	321[10]	Technik żywienia i gospodarstwa domowego	14	9	64,3	
	322[01]	Asystentka stomatologiczna	1	1	100,0	
	322[03]	Higienistka stomatologiczna	11	11	100,0	
	322[06]	Ratownik medyczny	26	14	53,8	
	322[10]	Technik farmaceutyczny	23	18	78,3	
	322[12]	Technik masażysta	28	23	82,1	
	322[21]	Opiekunka dziecięca	12	10	83,3	
	341[01]	Technik agrobiznesu	17	2	11,8	
	341[02]	Technik ekonomista	56	48	85,7	
	341[03]	Technik handlowiec	13	8	61,5	
	341[04]	Technik hotelarstwa	46	22	47,8	
	341[07]	Technik organizacji usług gastronomicznych	23	13	56,5	
	342[04]	Technik logistyk	22	12	54,5	
	343[01]	Technik administracji	67	54	80,6	
	346[03]	Opiekunka środowiskowa	10	9	90,0	
	419[01]	Technik prac biurowych	9	4	44,4	
	514[02]	Technik usług fryzjerskich	9	9	100,0	
	514[03]	Technik usług kosmetycznych	36	32	88,9	
	515[01]	Technik ochrony fizycznej osób i mienia	9	2	22,2	
	giżycki	311[04]	Technik budownictwa	18	11	61,1
		311[07]	Technik elektronik	14	6	42,9
		311[08]	Technik elektryk	9	3	33,3

*Sprawozdanie z egzaminu potwierdzającego kwalifikacje zawodowe przeprowadzonego w 2010 roku  
w województwie podlaskim i warmińsko-mazurskim*

Powiat	Kod zawodu	Zawód	Absolwenci, którzy		
			przystąpili do egzaminu (przynajmniej do jednego z etapów)	otrzymali dyplom	
				liczba	procent
	311[19]	Technik inżynierii środowiska i melioracji	17	10	58,8
	311[50]	Technik mechatronik	16	7	43,8
	312[01]	Technik informatyk	35	22	62,9
	312[02]	Technik teleinformatyk	15	2	13,3
	321[05]	Technik rolnik	18	9	50,0
	321[06]	Technik rybactwa śródlądowego	6	2	33,3
	321[07]	Technik architektury krajobrazu	28	7	25,0
	322[06]	Ratownik medyczny	17	11	64,7
	322[12]	Technik masażysta	14	11	78,6
	341[01]	Technik agrobiznesu	24	23	95,8
	341[02]	Technik ekonomista	28	2	7,1
	341[04]	Technik hotelarstwa	31	14	45,2
	341[07]	Technik organizacji usług gastronomicznych	22	20	90,9
	343[01]	Technik administracji	13	7	53,8
	512[02]	Kucharz	17	2	11,8
	514[03]	Technik usług kosmetycznych	32	32	100,0
	515[01]	Technik ochrony fizycznej osób i mienia	11	7	63,6
ławski	311[04]	Technik budownictwa	27	25	92,6
	311[08]	Technik elektryk	32	25	78,1
	311[20]	Technik mechanik	27	10	37,0
	311[32]	Technik technologii drewna	43	20	46,5
	311[45]	Technik drogownictwa	15	13	86,7
	312[01]	Technik informatyk	22	5	22,7
	321[05]	Technik rolnik	33	19	57,6
	321[10]	Technik żywienia i gospodarstwa domowego	19	11	57,9
	322[10]	Technik farmaceutyczny	25	19	76,0
	341[02]	Technik ekonomista	92	54	58,7
	341[03]	Technik handlowiec	47	31	66,0
	341[04]	Technik hotelarstwa	57	30	52,6
	343[01]	Technik administracji	13	9	69,2
	412[01]	Technik rachunkowości	1	0	0,0
515[01]	Technik ochrony fizycznej osób i mienia	13	10	76,9	
kęrzyński	311[04]	Technik budownictwa	12	7	58,3
	311[08]	Technik elektryk	17	7	41,2
	311[20]	Technik mechanik	21	7	33,3
	311[22]	Technik mechanizacji rolnictwa	23	23	100,0
	311[32]	Technik technologii drewna	16	4	25,0
	312[01]	Technik informatyk	61	24	39,3
	321[07]	Technik architektury krajobrazu	7	0	0,0
	321[10]	Technik żywienia i gospodarstwa domowego	43	29	67,4

*Sprawozdanie z egzaminu potwierdzającego kwalifikacje zawodowe przeprowadzonego w 2010 roku  
w województwie podlaskim i warmińsko-mazurskim*

Powiat	Kod zawodu	Zawód	Absolwenci, którzy		
			przystąpili do egzaminu (przynajmniej do jednego z etapów)	otrzymali dyplom	
				liczba	procent
	341[01]	Technik agrobiznesu	1	0	0,0
	341[02]	Technik ekonomista	37	8	21,6
	341[03]	Technik handlowiec	14	2	14,3
	341[07]	Technik organizacji usług gastronomicznych	19	8	42,1
	343[01]	Technik administracji	10	3	30,0
	419[01]	Technik prac biurowych	13	9	69,2
	514[02]	Technik usług fryzjerskich	5	5	100,0
lidzbarski	311[20]	Technik mechanik	28	10	35,7
	312[01]	Technik informatyk	14	4	28,6
	321[05]	Technik rolnik	11	11	100,0
	321[10]	Technik żywienia i gospodarstwa domowego	44	29	65,9
	341[02]	Technik ekonomista	82	47	57,3
	341[03]	Technik handlowiec	4	0	0,0
	341[04]	Technik hotelarstwa	25	11	44,0
343[01]	Technik administracji	9	4	44,4	
mragowski	311[20]	Technik mechanik	12	7	58,3
	312[01]	Technik informatyk	27	11	40,7
	321[05]	Technik rolnik	12	6	50,0
	321[10]	Technik żywienia i gospodarstwa domowego	32	18	56,3
	341[02]	Technik ekonomista	21	12	57,1
	341[03]	Technik handlowiec	22	15	68,2
	341[04]	Technik hotelarstwa	50	37	74,0
	341[05]	Technik obsługi turystycznej	8	3	37,5
	341[07]	Technik organizacji usług gastronomicznych	18	5	27,8
	412[01]	Technik rachunkowości	10	3	30,0
512[02]	Kucharz	27	18	66,7	
nidzicki	311[04]	Technik budownictwa	5	5	100,0
	311[20]	Technik mechanik	8	7	87,5
	312[01]	Technik informatyk	1	0	0,0
	321[10]	Technik żywienia i gospodarstwa domowego	30	20	66,7
	341[01]	Technik agrobiznesu	14	7	50,0
	341[02]	Technik ekonomista	25	15	60,0
nowomiejski	321[10]	Technik żywienia i gospodarstwa domowego	25	17	68,0
	341[01]	Technik agrobiznesu	41	19	46,3
	341[02]	Technik ekonomista	40	40	100,0
	341[03]	Technik handlowiec	11	7	63,6
	341[05]	Technik obsługi turystycznej	8	2	25,0
olecki	311[20]	Technik mechanik	9	6	66,7
	312[01]	Technik informatyk	30	6	20,0

*Sprawozdanie z egzaminu potwierdzającego kwalifikacje zawodowe przeprowadzonego w 2010 roku  
w województwie podlaskim i warmińsko-mazurskim*

Powiat	Kod zawodu	Zawód	Absolwenci, którzy		
			przystąpili do egzaminu (przynajmniej do jednego z etapów)	otrzymali dyplom	
				liczba	procent
	321[05]	Technik rolnik	8	7	87,5
	321[07]	Technik architektury krajobrazu	10	2	20,0
	341[02]	Technik ekonomista	11	0	0,0
	341[04]	Technik hotelarstwa	16	10	62,5
	341[05]	Technik obsługi turystycznej	2	2	100,0
	341[07]	Technik organizacji usług gastronomicznych	10	8	80,0
	342[01]	Technik organizacji reklamy	3	0	0,0
	346[03]	Opiekunka środowiskowa	8	6	75,0
	515[01]	Technik ochrony fizycznej osób i mienia	1	0	0,0
olsztyński	321[05]	Technik rolnik	24	22	91,7
ostródzki	311[08]	Technik elektryk	16	7	43,8
	311[20]	Technik mechanik	14	7	50,0
	311[32]	Technik technologii drewna	22	0	0,0
	312[01]	Technik informatyk	60	20	33,3
	315[01]	Technik bezpieczeństwa i higieny pracy	1	1	100,0
	321[05]	Technik rolnik	12	5	41,7
	321[09]	Technik technologii żywności	10	10	100,0
	321[10]	Technik żywienia i gospodarstwa domowego	34	16	47,1
	341[01]	Technik agrobiznesu	33	17	51,5
	341[02]	Technik ekonomista	39	16	41,0
	341[03]	Technik handlowiec	21	10	47,6
	341[04]	Technik hotelarstwa	117	60	51,3
	341[05]	Technik obsługi turystycznej	1	0	0,0
	341[07]	Technik organizacji usług gastronomicznych	3	3	100,0
	343[01]	Technik administracji	23	13	56,5
512[01]	Kelner	12	5	41,7	
piski	311[04]	Technik budownictwa	7	2	28,6
	311[20]	Technik mechanik	17	8	47,1
	311[22]	Technik mechanizacji rolnictwa	12	12	100,0
	311[32]	Technik technologii drewna	1	0	0,0
	312[01]	Technik informatyk	2	0	0,0
	321[02]	Technik leśnik	50	21	42,0
	321[07]	Technik architektury krajobrazu	25	0	0,0
	321[10]	Technik żywienia i gospodarstwa domowego	32	22	68,8
	341[02]	Technik ekonomista	17	1	5,9
	341[03]	Technik handlowiec	15	9	60,0
	341[04]	Technik hotelarstwa	27	19	70,4
	341[07]	Technik organizacji usług gastronomicznych	16	11	68,8
343[01]	Technik administracji	22	0	0,0	



*Sprawozdanie z egzaminu potwierdzającego kwalifikacje zawodowe przeprowadzonego w 2010 roku  
w województwie podlaskim i warmińsko-mazurskim*

Powiat	Kod zawodu	Zawód	Absolwenci, którzy		
			przystąpili do egzaminu (przynajmniej do jednego z etapów)	otrzymali dyplom	
				liczba	procent
	412[01]	Technik rachunkowości	1	1	100,0
	515[01]	Technik ochrony fizycznej osób i mienia	3	2	66,7
szczycieński	312[01]	Technik informatyk	8	5	62,5
	321[10]	Technik żywienia i gospodarstwa domowego	14	10	71,4
	341[02]	Technik ekonomista	37	22	59,5
	341[03]	Technik handlowiec	30	14	46,7
	341[04]	Technik hotelarstwa	34	25	73,5
	341[07]	Technik organizacji usług gastronomicznych	23	20	87,0
gołdapski	312[01]	Technik informatyk	4	0	0,0
	341[02]	Technik ekonomista	4	2	50,0
	341[03]	Technik handlowiec	20	7	35,0
	343[01]	Technik administracji	11	7	63,6
węgorzewski	312[01]	Technik informatyk	2	1	50,0
	341[02]	Technik ekonomista	12	10	83,3
	341[04]	Technik hotelarstwa	1	0	0,0
m. Elbląg	311[08]	Technik elektryk	16	4	25,0
	311[20]	Technik mechanik	15	3	20,0
	311[32]	Technik technologii drewna	7	0	0,0
	311[50]	Technik mechatronik	33	8	24,2
	312[01]	Technik informatyk	142	70	49,3
	315[01]	Technik bezpieczeństwa i higieny pracy	17	15	88,2
	321[07]	Technik architektury krajobrazu	41	7	17,1
	321[10]	Technik żywienia i gospodarstwa domowego	44	34	77,3
	322[01]	Asystentka stomatologiczna	22	22	100,0
	322[06]	Ratownik medyczny	10	5	50,0
	322[10]	Technik farmaceutyczny	27	21	77,8
	322[12]	Technik masażyста	23	15	65,2
	341[02]	Technik ekonomista	101	78	77,2
	341[03]	Technik handlowiec	27	21	77,8
	341[04]	Technik hotelarstwa	48	41	85,4
	341[05]	Technik obsługi turystycznej	3	2	66,7
	342[01]	Technik organizacji reklamy	5	3	60,0
	342[02]	Technik spedytor	6	4	66,7
	342[04]	Technik logistyk	36	33	91,7
	343[01]	Technik administracji	34	15	44,1
	346[04]	Opiekun w domu pomocy społecznej	3	3	100,0
	412[01]	Technik rachunkowości	14	14	100,0
	419[01]	Technik prac biurowych	15	8	53,3
	512[02]	Kucharz	64	47	73,4
	514[02]	Technik usług fryzjerskich	19	16	84,2

*Sprawozdanie z egzaminu potwierdzającego kwalifikacje zawodowe przeprowadzonego w 2010 roku  
w województwie podlaskim i warmińsko-mazurskim*

Powiat	Kod zawodu	Zawód	Absolwenci, którzy		
			przystąpili do egzaminu (przynajmniej do jednego z etapów)	otrzymali dyplom	
				liczba	procent
	514[03]	Technik usług kosmetycznych	70	53	75,7
	515[01]	Technik ochrony fizycznej osób i mienia	20	13	65,0
m. Olsztyn	311[02]	Technik analityk	17	11	64,7
	311[04]	Technik budownictwa	57	39	68,4
	311[07]	Technik elektroniki	45	10	22,2
	311[08]	Technik elektryk	101	61	60,4
	311[10]	Technik geodeta	13	11	84,6
	311[20]	Technik mechanik	88	68	77,3
	311[24]	Technik ochrony środowiska	21	10	47,6
	311[32]	Technik technologii drewna	11	9	81,8
	311[37]	Technik telekomunikacji	23	7	30,4
	311[39]	Technik urządzeń sanitarnych	2	1	50,0
	311[45]	Technik drogownictwa	7	1	14,3
	311[50]	Technik mechatronik	41	24	58,5
	312[01]	Technik informatyk	81	53	65,4
	312[02]	Technik teleinformatyk	17	7	41,2
	313[01]	Fototechnik	13	8	61,5
	315[01]	Technik bezpieczeństwa i higieny pracy	7	6	85,7
	321[02]	Technik leśnik	15	6	40,0
	321[05]	Technik rolnik	14	5	35,7
	321[09]	Technik technologii żywności	18	15	83,3
	322[01]	Asystentka stomatologiczna	29	28	96,6
	322[06]	Ratownik medyczny	71	46	64,8
	322[10]	Technik farmaceutyczny	75	56	74,7
	322[12]	Technik masażysta	31	24	77,4
	322[15]	Terapeuta zajęciowy	9	3	33,3
	322[16]	Technik optyk	14	10	71,4
	341[02]	Technik ekonomista	109	69	63,3
	341[03]	Technik handlowiec	40	19	47,5
	341[04]	Technik hotelarstwa	100	54	54,0
	341[05]	Technik obsługi turystycznej	38	12	31,6
	341[07]	Technik organizacji usług gastronomicznych	42	35	83,3
	342[04]	Technik logistyk	39	22	56,4
	343[01]	Technik administracji	107	51	47,7
	346[02]	Asystent osoby niepełnosprawnej	5	4	80,0
	346[03]	Opiekunka środowiskowa	4	4	100,0
346[04]	Opiekun w domu pomocy społecznej	27	23	85,2	
412[01]	Technik rachunkowości	26	15	57,7	
419[01]	Technik prac biurowych	20	16	80,0	
512[01]	Kelner	24	13	54,2	
512[02]	Kucharz	33	17	51,5	

Powiat	Kod zawodu	Zawód	Absolwenci, którzy		
			przystąpili do egzaminu (przynajmniej do jednego z etapów)	otrzymali dyplom	
				liczba	procent
	514[02]	Technik usług fryzjerskich	95	71	74,7
	514[03]	Technik usług kosmetycznych	180	133	73,9
	515[01]	Technik ochrony fizycznej osób i mienia	37	21	56,8

## 5. RAPORT DLA SZKÓŁ I ORGANÓW PROWADZĄCYCH

Poniżej zamieszczamy informację na temat szczegółowych wyników egzaminu potwierdzającego kwalifikacje zawodowe w zawodzie kucharz małej gastronomii 512 [05].

W serwisie <http://zawodowe2010.okelomza.win.pl> prezentowane są informacje o wynikach egzaminów we wszystkich zawodach, które zostały przeprowadzone w roku szkolnym 2009/2010 w sesji letniej.

Uzyskane informacje pozwolą szkołom i organom prowadzącym sporządzić szczegółowy opis osiągnięć absolwentów w danym zawodzie. W analizie jakościowej można wykorzystać podstawowe wskaźniki statystyczne (np. liczbę zdających, średni wynik, modalną), łatwość umiejętności sprawdzanych w części I i II etapu pisemnego a także łatwość opracowania poszczególnych elementów pracy egzaminacyjnej w etapie praktycznym.

## Województwo podlaskie

## 512[05] Kucharz małej gastronomii

Do etapu pisemnego przystąpiło **267** zdających, z czego zdało **241**, natomiast do etapu praktycznego przystąpiło **250**, z czego zdało **245**. Dyplom potwierdzający kwalifikacje zawodowe w tym zawodzie otrzymało **232 (84.98%)** zdających.

**Tabela 1.** Parametry statystyczne opisujące wyniki dla zawodu: 512[05] Kucharz małej gastronomii

	część I etapu pisemnego	część II etapu pisemnego	etap praktyczny
<i>Liczba zdających</i>	267	267	250
<i>Łatwość zadań w teście/opracowania elementów pracy etapu praktycznego</i>	0.69	0.64	0.86
<i>Średni wynik</i>	69.1%	64.74%	86.62%
<i>Mediana</i>	70%	65%	88%
<i>Modalna</i>	64%	75%	88%
<i>Najwyższy wynik</i>	96%	100%	100%
<i>Najniższy wynik</i>	26%	5%	53%
<i>Odchylenie standardowe</i>	13.87%	15.45%	7.59%

W części I etapu pisemnego zdający uzyskiwali przeciętnie **69.1%** punktów (**Tabela 1**), rozwiązując poprawnie średnio **35** zadań testowych. Próg zaliczenia dla tej części egzaminu wynosił **50%** punktów. Część I egzaminu pisemnego zaliczyło **241** zdających, najwyższy wynik uzyskany w tej części to **96%**. Łatwość zadań reprezentujących poszczególne umiejętności standardów wymagań egzaminacyjnych dla zawodu **512[05] Kucharz małej gastronomii** w I części etapu pisemnego ilustruje **Wykres 1**.

**Wykres 1.** Łatwość umiejętności sprawdzanych w części I etapu pisemnego dla zawodu: 512[05] Kucharz małej gastronomii

**Zdający potrafili:**

1.1	stosować nazwy, pojęcia i określenia właściwe dla gastronomii;	0.63
1.2	klasyfikować podstawowe surowce, półprodukty i gotowe wyroby w zależności od pochodzenia i wartości odżywczej;	0.69
1.3	rozdzielać surowce i półprodukty stosowane do produkcji wyrobów małej gastronomii;	0.61
1.4	wskazywać warunki przechowywania surowców i półproduktów oraz gotowych potraw małej gastronomii;	0.4
1.5	określać wartość odżywczą podstawowych surowców i półproduktów stosowanych w małej gastronomii oraz ich wpływ na zdrowie człowieka;	0.56
1.6	rozpoznawać zmiany w surowcach i półproduktach w małej gastronomii zachodzące podczas obróbki wstępnej, cieplnej oraz przechowywania;	0.43
1.7	rozdzielać techniki sporządzania potraw małej gastronomii;	0.69
1.8	rozpoznawać narzędzia, naczynia, maszyny i urządzenia stosowane w produkcji gastronomicznej;	0.73
1.9	identyfikować i wykorzystywać informacje zawarte na opakowaniu produktów spożywczych stosowanych w małej gastronomii;	0.88
2.1	określać kolejność czynności w procesie produkcji wyrobów małej gastronomii;	0.65
2.2	dobierać surowce i półprodukty do produkcji wyrobów małej gastronomii;	0.56
2.3	obliczać ilość surowców i półproduktów potrzebnych do sporządzenia określonej ilości wyrobów małej gastronomii;	0.83
2.4	przeprowadzać kalkulację cenową potraw małej gastronomii i napojów;	0.81
2.5	przewidywać czas potrzebny do sporządzenia określonej ilości wyrobów małej gastronomii;	0.72
2.6	dobierać narzędzia i naczynia, maszyny i urządzenia do wykonywanych operacji technologicznych i planowanej produkcji oraz ekspedycji wyrobów małej gastronomii;	0.65
2.7	wskazywać sposoby zapobiegania niekorzystnym zmianom zachodzącym w półproduktach i wyrobach gotowych małej gastronomii w procesie technologicznym i przechowywania;	0.72
2.8	obliczać wartość energetyczną i odżywczą potraw małej gastronomii;	0.64
2.9	zestawić potrawy małej gastronomii i dodatki zgodnie z zasadami racjonalnego żywienia człowieka;	0.65

2.10	dobierać surowce i techniki wykonania potraw małej gastronomii w zależności od rodzaju diety;	0.65
3.1	stosować przepisy bezpieczeństwa i higieny pracy oraz ochrony przeciwpożarowej obowiązujące w gastronomii;	0.42
3.2	dobierać środki ochrony indywidualnej stosowane do prac w produkcji wyrobów małej gastronomii;	0.96
3.3	wskazywać zagrożenia dla zdrowia i życia człowieka oraz środowiska naturalnego występujące w procesie produkcji wyrobów małej gastronomii;	0.79
3.4	wskazywać sposoby udzielania pomocy przedlekarskiej poszkodowanemu w wypadku na stanowiskach związanych z produkcją wyrobów małej gastronomii;	0.87
3.5	określać znaczenie higieny i kontroli jakości w produkcji wyrobów małej gastronomii;	0.96
3.6	wskazywać skutki niezgodnego z normą przechowywania surowców i półproduktów dla małej gastronomii oraz gotowych potraw;	0.9
3.7	wskazywać skutki niezgodnego z normą wykorzystywania surowców i półproduktów niepewnej jakości do produkcji;	0.67

Wykres 2. Łatwość umiejętności sprawdzanych w części II etapu pisemnego dla zawodu: 512[05] Kucharz małej gastronomii

Zdający potrafił:		
1.1	rozdzielić podstawowe pojęcia i terminy z obszaru funkcjonowania gospodarki oraz prawa pracy, prawa podatkowego i przepisów regulujących podejmowanie i wykonywanie działalności gospodarczej;	0.58
1.2	rozdzielić dokumenty związane z zatrudnieniem oraz podejmowaniem i wykonywaniem działalności gospodarczej;	0.73
1.3	identyfikować i analizować informacje dotyczące wymagań i uprawnień pracownika, pracodawcy, bezrobotnego i klienta;	0.64
2.1	analizować informacje związane z podnoszeniem kwalifikacji, poszukiwaniem pracy i zatrudnieniem oraz podejmowaniem i wykonywaniem działalności gospodarczej;	0.87
2.2	sporządzać dokumenty związane z poszukiwaniem pracy i zatrudnieniem oraz podejmowaniem i wykonywaniem działalności gospodarczej;	0.62
2.3	rozdzielić skutki wynikające z nawiązania i rozwiązania stosunku pracy;	0.61

Do etapu praktycznego przystąpiło 250 zdających. Wynik na poziomie co najmniej 75% (na 32 punktów możliwych do uzyskania) otrzymało 245 czyli 98% zdających.

W pracy egzaminacyjnej, dla zawodu: 512[05] Kucharz małej gastronomii, ocenie podlegały:

I	Planowanie
II	Organizowanie
III	Wykonywanie
IV	Prezentowanie

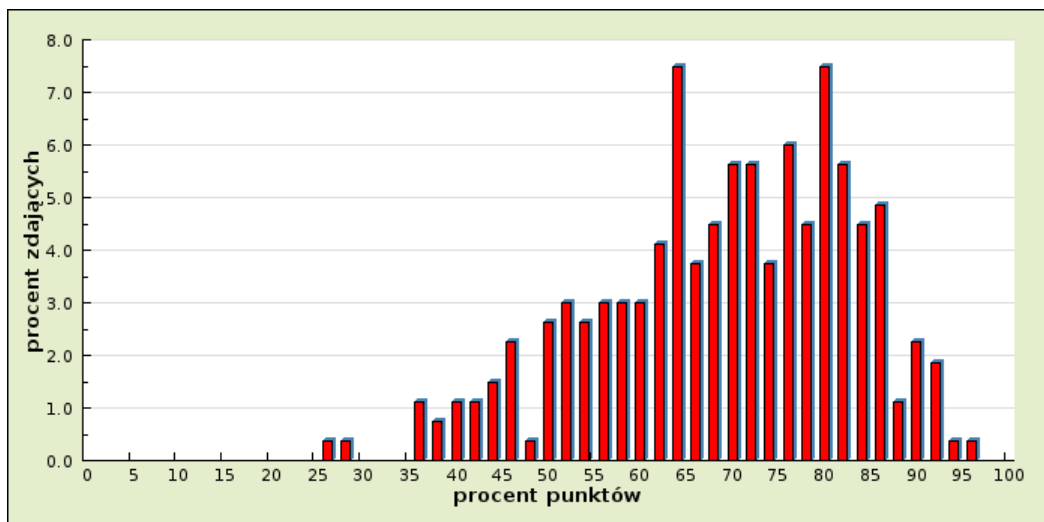
Wykres 3. Łatwość opracowania poszczególnych elementów w pracy egzaminacyjnej dla zawodu: 512[05] Kucharz małej gastronomii

I	0.53
II	0.96
III	0.9
IV	0.91

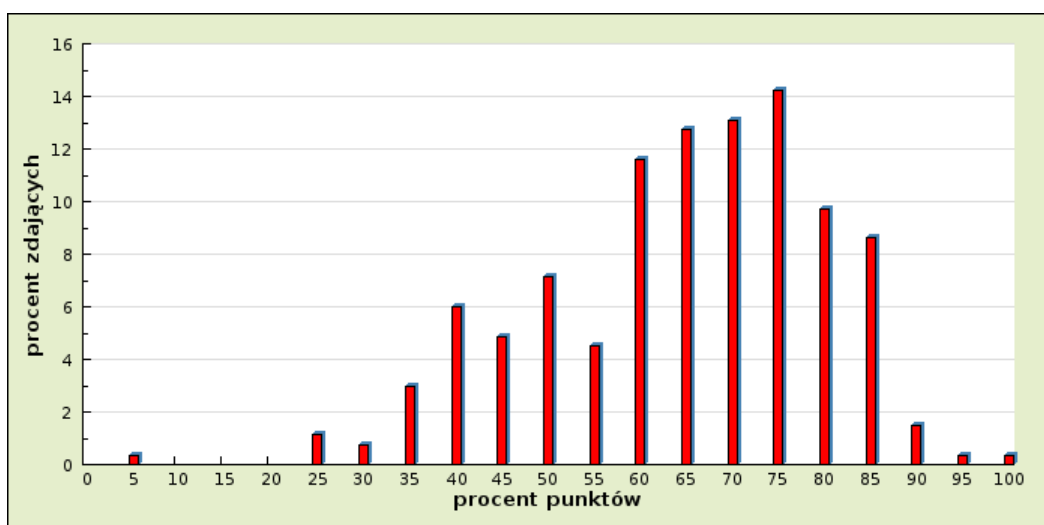
Na podstawie powyższego wykresu można stwierdzić, że opracowanie elementu pracy egzaminacyjnej:

I	okazało się umiarkowanie trudne
II	okazało się bardzo łatwe
III	okazało się bardzo łatwe
IV	okazało się bardzo łatwe

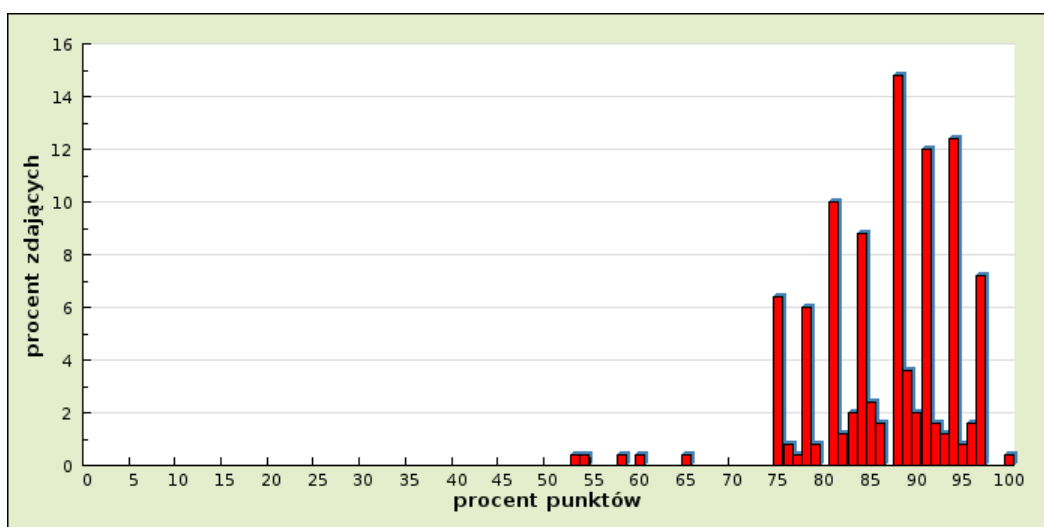
Wykres 4. Rozkład wyników części I etapu pisemnego dla zawodu: 512[05] Kucharz małej gastronomii



Wykres 5. Rozkład wyników części II etapu pisemnego dla zawodu: 512[05] Kucharz małej gastronomii



Wykres 6. Rozkład wyników etapu praktycznego dla zawodu: 512[05] Kucharz małej gastronomii



## Województwo podlaskie, powiat miasto Białystok

### 512[05] Kucharz małej gastronomii

Do etapu pisemnego przystąpiło **82** zdających, z czego zdało **78**, natomiast do etapu praktycznego przystąpiło **78**, z czego zdało **78**. Dyplom potwierdzający kwalifikacje zawodowe w tym zawodzie otrzymało **77 (90.59%)** zdających.

Tabela 1. Parametry statystyczne opisujące wyniki dla zawodu: 512[05] Kucharz małej gastronomii

	część I etapu pisemnego	część II etapu pisemnego	etap praktyczny
Liczba zdających	82	82	78
Łatwość zadań w teście/opracowania elementów pracy etapu praktycznego	0.73	0.7	0.9
Średni wynik	73.11%	70.25%	90.08%
Mediana	76%	75%	91%
Modalna	78%	85%	94%
Najwyższy wynik	96%	100%	100%
Najniższy wynik	36%	30%	78%
Odchylenie standardowe	12.37%	15.22%	5.48%

W części I etapu pisemnego zdający uzyskiwali przeciętnie **73.11%** punktów (Tabela 1), rozwiązując poprawnie średnio **37** zadań testowych. Próg zaliczenia dla tej części egzaminu wynosił **50%** punktów. Część I egzaminu pisemnego zaliczyło **78** zdających, najwyższy wynik uzyskany w tej części to **96%**. Łatwość zadań reprezentujących poszczególne umiejętności standardów wymagań egzaminacyjnych dla zawodu **512[05] Kucharz małej gastronomii** w I części etapu pisemnego ilustruje Wykres 1.

Wykres 1. Łatwość umiejętności sprawdzanych w części I etapu pisemnego dla zawodu: 512[05] Kucharz małej gastronomii

Zdający potrafili:		
1.1	stosować nazwy, pojęcia i określenia właściwe dla gastronomii;	0.69
1.2	klasyfikować podstawowe surowce, półprodukty i gotowe wyroby w zależności od pochodzenia i wartości odżywczej;	0.71
1.3	rozdzielać surowce i półprodukty stosowane do produkcji wyrobów małej gastronomii;	0.62
1.4	wskazywać warunki przechowywania surowców i półproduktów oraz gotowych potraw małej gastronomii;	0.45
1.5	określać wartość odżywczą podstawowych surowców i półproduktów stosowanych w małej gastronomii oraz ich wpływ na zdrowie człowieka;	0.62
1.6	rozpoznawać zmiany w surowcach i półproduktach w małej gastronomii zachodzące podczas obróbki wstępnej, cieplnej oraz przechowywania;	0.44
1.7	rozdzielać techniki sporządzania potraw małej gastronomii;	0.72
1.8	rozpoznawać narzędzia, naczynia, maszyny i urządzenia stosowane w produkcji gastronomicznej;	0.83
1.9	identyfikować i wykorzystywać informacje zawarte na opakowaniu produktów spożywczych stosowanych w małej gastronomii;	0.9
2.1	określać kolejność czynności w procesie produkcji wyrobów małej gastronomii;	0.65
2.2	dobierać surowce i półprodukty do produkcji wyrobów małej gastronomii;	0.52
2.3	obliczać ilość surowców i półproduktów potrzebnych do sporządzenia określonej ilości wyrobów małej gastronomii;	0.82
2.4	przeprowadzać kalkulację cenową potraw małej gastronomii i napojów;	0.84
2.5	przewidywać czas potrzebny do sporządzenia określonej ilości wyrobów małej gastronomii;	0.77
2.6	dobierać narzędzia i naczynia, maszyny i urządzenia do wykonywanych operacji technologicznych i planowanej produkcji oraz ekspedycji wyrobów małej gastronomii;	0.65

2.7	wskazywać sposoby zapobiegania niekorzystnym zmianom zachodzącym w półproduktach i wyrobach gotowych małej gastronomii w procesie technologicznym i przechowywania;	0.82
2.8	obliczać wartość energetyczną i odżywczą potraw małej gastronomii;	0.68
2.9	zestawić potrawy małej gastronomii i dodatki zgodnie z zasadami racjonalnego żywienia człowieka;	0.72
2.10	dobrać surowce i techniki wykonania potraw małej gastronomii w zależności od rodzaju diety;	0.74
3.1	stosować przepisy bezpieczeństwa i higieny pracy oraz ochrony przeciwpożarowej obowiązujące w gastronomii;	0.45
3.2	dobierać środki ochrony indywidualnej stosowane do prac w produkcji wyrobów małej gastronomii;	0.98
3.3	wskazywać zagrożenia dla zdrowia i życia człowieka oraz środowiska naturalnego występujące w procesie produkcji wyrobów małej gastronomii;	0.84
3.4	wskazywać sposoby udzielania pomocy przedlekarskiej poszkodowanemu w wypadku na stanowiskach związanych z produkcją wyrobów małej gastronomii;	0.89
3.5	określać znaczenie higieny i kontroli jakości w produkcji wyrobów małej gastronomii;	0.98
3.6	wskazywać skutki niezgodnego z normą przechowywania surowców i półproduktów dla małej gastronomii oraz gotowych potraw;	0.93
3.7	wskazywać skutki niezgodnego z normą wykorzystywania surowców i półproduktów niepewnej jakości do produkcji;	0.74

Wykres 2. Łatwość umiejętności sprawdzanych w części II etapu pisemnego dla zawodu: 512[05] Kucharz małej gastronomii

**Zdający potrafili:**

1.1	rozdzielić podstawowe pojęcia i terminy z obszaru funkcjonowania gospodarki oraz prawa pracy, prawa podatkowego i przepisów regulujących podejmowanie i wykonywanie działalności gospodarczej;	0.65
1.2	rozdzielić dokumenty związane z zatrudnieniem oraz podejmowaniem i wykonywaniem działalności gospodarczej;	0.8
1.3	identyfikować i analizować informacje dotyczące wymagań i uprawnień pracownika, pracodawcy, bezrobotnego i klienta;	0.71
2.1	analizować informacje związane z podnoszeniem kwalifikacji, poszukiwaniem pracy i zatrudnianiem oraz podejmowaniem i wykonywaniem działalności gospodarczej;	0.92
2.2	sporządzać dokumenty związane z poszukiwaniem pracy i zatrudnieniem oraz podejmowaniem i wykonywaniem działalności gospodarczej;	0.65
2.3	rozdzielić skutki wynikające z nawiązania i rozwiązania stosunku pracy;	0.64

Do etapu praktycznego przystąpiło 78 zdających. Wynik na poziomie co najmniej 75% (na 32 punktów możliwych do uzyskania) otrzymało 78 czyli 100% zdających.

W pracy egzaminacyjnej, dla zawodu: 512[05] Kucharz małej gastronomii, ocenie podlegały:

I	Planowanie
II	Organizowanie
III	Wykonywanie
IV	Prezentowanie

Wykres 3. Łatwość opracowania poszczególnych elementów w pracy egzaminacyjnej dla zawodu: 512[05] Kucharz małej gastronomii

I	0.59
II	1

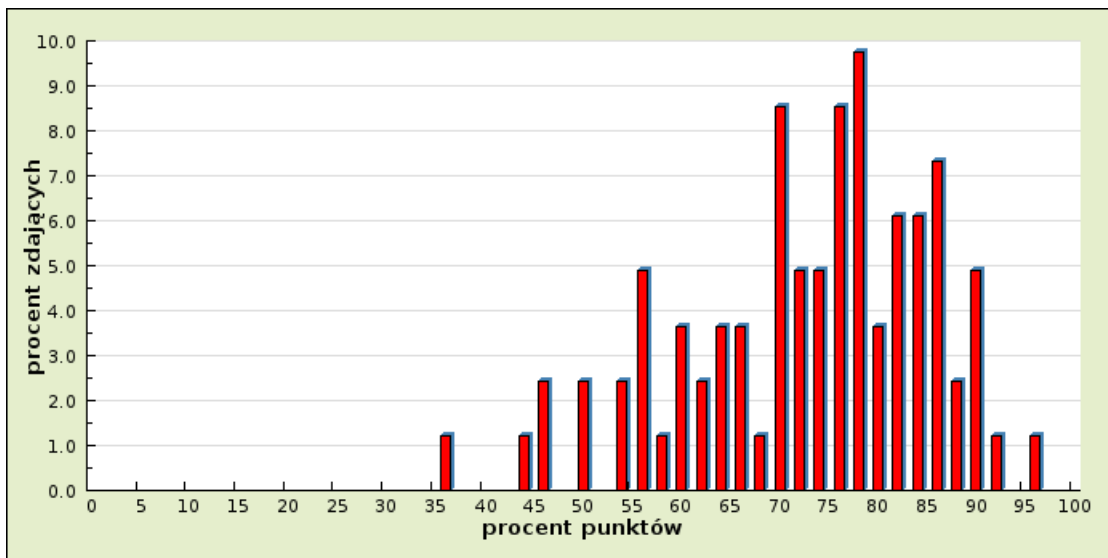


III	0.93
IV	0.94

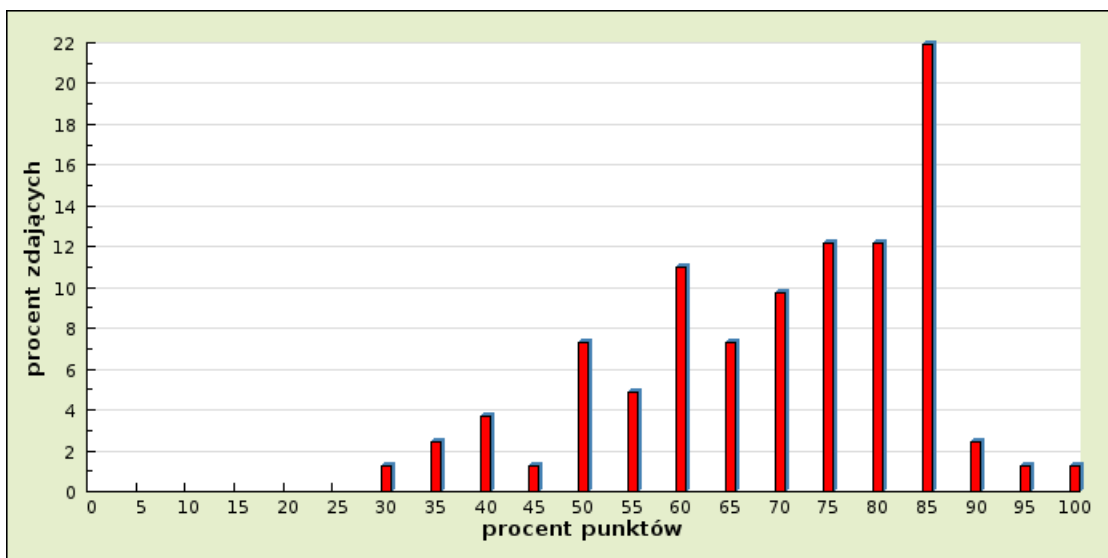
Na podstawie powyższego wykresu można stwierdzić, że opracowanie elementu pracy egzaminacyjnej:

- I okazało się umiarkowanie trudne
- II okazało się bardzo łatwe
- III okazało się bardzo łatwe
- IV okazało się bardzo łatwe

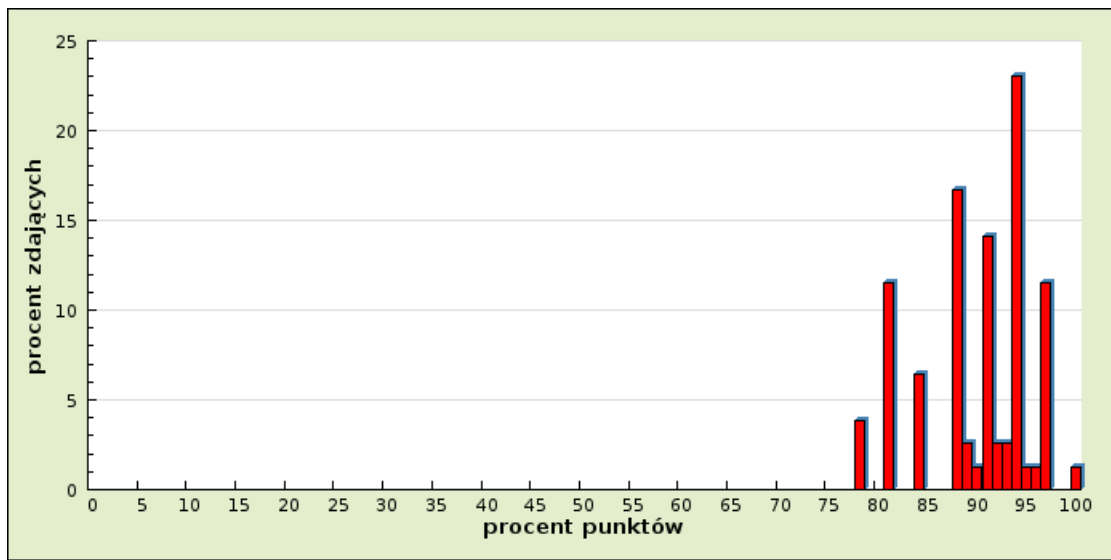
Wykres 4. Rozkład wyników części I etapu pisemnego dla zawodu: 512[05] Kucharz małej gastronomii



Wykres 5. Rozkład wyników części II etapu pisemnego dla zawodu: 512[05] Kucharz małej gastronomii



Wykres 6. Rozkład wyników etapu praktycznego dla zawodu: 512[05] Kucharz małej gastronomii



## Zasadnicza Szkoła Zawodowa Nr 4 w Zespole Szkół Gastronomicznych w Białymstoku

### 512[05] Kucharz małej gastronomii

Do etapu pisemnego przystąpiło **51** zdających, z czego zdało **51**, natomiast do etapu praktycznego przystąpiło **50**, z czego zdało **50**. Dyplom potwierdzający kwalifikacje zawodowe w tym zawodzie otrzymało **50 (94.34%)** zdających.

**Tabela 1.** Parametry statystyczne opisujące wyniki dla zawodu: 512[05] Kucharz małej gastronomii

	część I etapu pisemnego	część II etapu pisemnego	etap praktyczny
<i>Liczba zdających</i>	51	51	50
<i>Łatwość zadań w teście/opracowania elementów pracy etapu praktycznego</i>	0.78	0.76	0.91
<i>Średni wynik</i>	77.57%	76.08%	91.1%
<i>Mediana</i>	78%	80%	91%
<i>Modalna</i>	78%	85%	94%
<i>Najwyższy wynik</i>	96%	100%	97%
<i>Najniższy wynik</i>	54%	45%	81%
<i>Odchylenie standardowe</i>	9.45%	12.12%	4.51%

W części I etapu pisemnego zdający uzyskiwali przeciętnie **77.57%** punktów (**Tabela 1**), rozwiązując poprawnie średnio **39** zadań testowych. Próg zaliczenia dla tej części egzaminu wynosił **50%** punktów. Część I egzaminu pisemnego zaliczyło **51** zdających, najwyższy wynik uzyskany w tej części to **96%**. Łatwość zadań reprezentujących poszczególne umiejętności standardów wymagań egzaminacyjnych dla zawodu **512[05] Kucharz małej gastronomii** w I części etapu pisemnego ilustruje **Wykres 1**.

**Wykres 1.** Łatwość umiejętności sprawdzanych w części I etapu pisemnego dla zawodu: 512[05] Kucharz małej gastronomii

#### Zdający potrafili:

1.1	stosować nazwy, pojęcia i określenia właściwe dla gastronomii;	0.77
1.2	klasyfikować podstawowe surowce, półprodukty i gotowe wyroby w zależności od pochodzenia i wartości odżywczej;	0.75
1.3	rozdzielać surowce i półprodukty stosowane do produkcji wyrobów małej gastronomii;	0.72
1.4	wskazywać warunki przechowywania surowców i półproduktów oraz gotowych potraw małej gastronomii;	0.59
1.5	określać wartość odżywczą podstawowych surowców i półproduktów stosowanych w małej gastronomii oraz ich wpływ na zdrowie człowieka;	0.63
1.6	rozpoznawać zmiany w surowcach i półproduktach w małej gastronomii zachodzące podczas obróbki wstępnej, cieplnej oraz przechowywania;	0.53
1.7	rozdzielać techniki sporządzania potraw małej gastronomii;	0.8
1.8	rozpoznawać narzędzia, naczynia, maszyny i urządzenia stosowane w produkcji gastronomicznej;	0.88
1.9	identyfikować i wykorzystywać informacje zawarte na opakowaniu produktów spożywczych stosowanych w małej gastronomii;	0.97
2.1	określać kolejność czynności w procesie produkcji wyrobów małej gastronomii;	0.69
2.2	dobierać surowce i półprodukty do produkcji wyrobów małej gastronomii;	0.5
2.3	obliczać ilość surowców i półproduktów potrzebnych do sporządzenia określonej ilości wyrobów małej gastronomii;	0.86
2.4	przeprowadzać kalkulację cenową potraw małej gastronomii i napojów;	0.91
2.5	przewidywać czas potrzebny do sporządzenia określonej ilości wyrobów małej gastronomii;	0.82
2.6	dobierać narzędzia i naczynia, maszyny i urządzenia do wykonywanych operacji technologicznych i planowanej produkcji oraz ekspedycji wyrobów małej gastronomii;	0.69
2.7	wskazywać sposoby zapobiegania niekorzystnym zmianom zachodzącym w półproduktach i wyrobach gotowych małej gastronomii w procesie technologicznym i przechowywania;	0.86
2.8	obliczać wartość energetyczną i odżywczą potraw małej gastronomii;	0.78
2.9	zestawić potrawy małej gastronomii i dodatki zgodnie z zasadami racjonalnego żywienia człowieka;	0.77

2.10	dobierać surowce i techniki wykonania potraw małej gastronomii w zależności od rodzaju diety;	0.74
3.1	stosować przepisy bezpieczeństwa i higieny pracy oraz ochrony przeciwpożarowej obowiązujące w gastronomii;	0.49
3.2	dobierać środki ochrony indywidualnej stosowane do prac w produkcji wyrobów małej gastronomii;	1
3.3	wskazywać zagrożenia dla zdrowia i życia człowieka oraz środowiska naturalnego występujące w procesie produkcji wyrobów małej gastronomii;	0.86
3.4	wskazywać sposoby udzielania pomocy przedlekarskiej poszkodowanemu w wypadku na stanowiskach związanych z produkcją wyrobów małej gastronomii;	0.92
3.5	określać znaczenie higieny i kontroli jakości w produkcji wyrobów małej gastronomii;	1
3.6	wskazywać skutki niezgodnego z normą przechowywania surowców i półproduktów dla małej gastronomii oraz gotowych potraw;	0.94
3.7	wskazywać skutki niezgodnego z normą wykorzystywania surowców i półproduktów niepewnej jakości do produkcji;	0.73

Wykres 2. Łatwość umiejętności sprawdzanych w części II etapu pisemnego dla zawodu: 512[05] Kucharz małej gastronomii

**Zdający potrafil:**

1.1	rozróżniać podstawowe pojęcia i terminy z obszaru funkcjonowania gospodarki oraz prawa pracy, prawa podatkowego i przepisów regulujących podejmowanie i wykonywanie działalności gospodarczej;	0.69
1.2	rozróżniać dokumenty związane z zatrudnieniem oraz podejmowaniem i wykonywaniem działalności gospodarczej;	0.9
1.3	identyfikować i analizować informacje dotyczące wymagań i uprawnień pracownika, pracodawcy, bezrobotnego i klienta;	0.79
2.1	analizować informacje związane z podnoszeniem kwalifikacji, poszukiwaniem pracy i zatrudnieniem oraz podejmowaniem i wykonywaniem działalności gospodarczej;	0.94
2.2	sporządzać dokumenty związane z poszukiwaniem pracy i zatrudnieniem oraz podejmowaniem i wykonywaniem działalności gospodarczej;	0.69
2.3	rozróżniać skutki wynikające z nawiązania i rozwiązania stosunku pracy;	0.75

Do etapu praktycznego przystąpiło 50 zdających. Wynik na poziomie co najmniej 75% (na 32 punktów możliwych do uzyskania) otrzymało 50 czyli 100% zdających.

W pracy egzaminacyjnej, dla zawodu: 512[05] Kucharz małej gastronomii, ocenie podlegały:

I	Planowanie
II	Organizowanie
III	Wykonywanie
IV	Prezentowanie

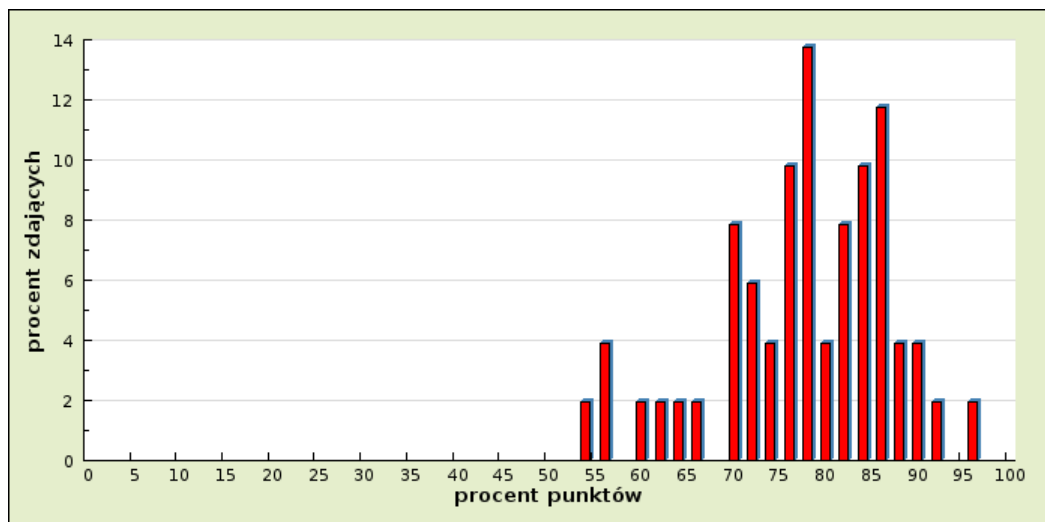
Wykres 3. Łatwość opracowania poszczególnych elementów w pracy egzaminacyjnej dla zawodu: 512[05] Kucharz małej gastronomii

I	0.57
II	1
III	0.95
IV	0.98

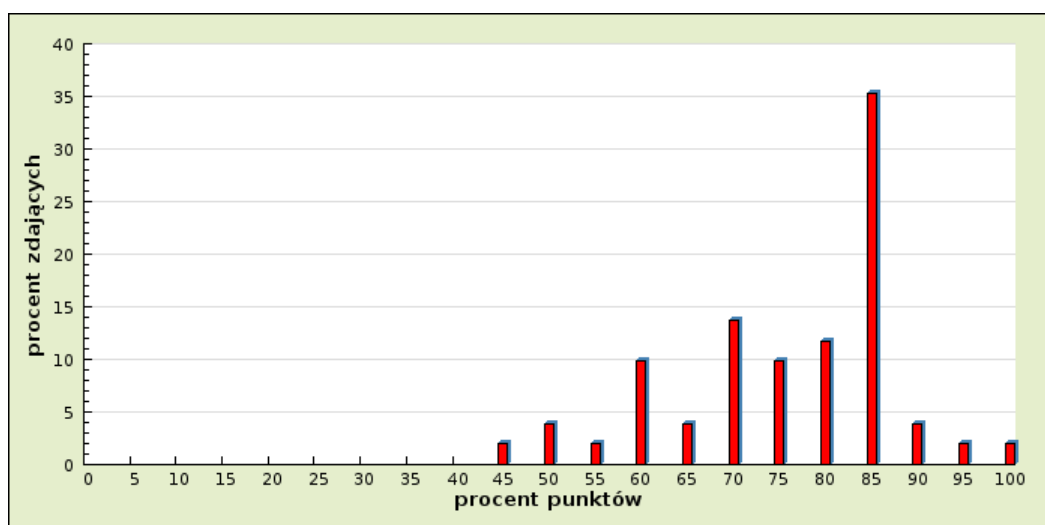
Na podstawie powyższego wykresu można stwierdzić, że opracowanie elementu pracy egzaminacyjnej:

I	okazało się umiarkowanie trudne
II	okazało się bardzo łatwe
III	okazało się bardzo łatwe
IV	okazało się bardzo łatwe

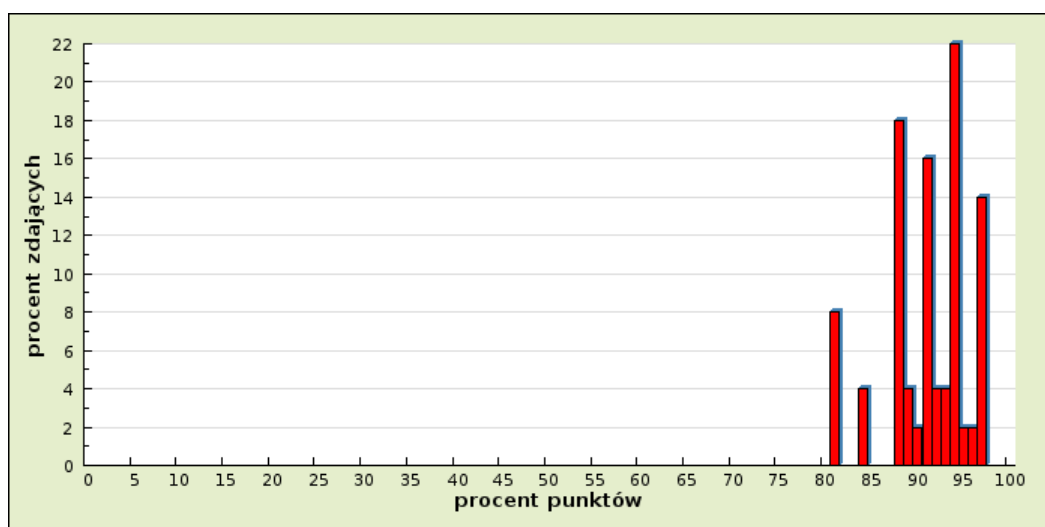
Wykres 4. Rozkład wyników części I etapu pisemnego dla zawodu: 512[05] Kucharz małej gastronomii



Wykres 5. Rozkład wyników części II etapu pisemnego dla zawodu: 512[05] Kucharz małej gastronomii



Wykres 6. Rozkład wyników etapu praktycznego dla zawodu: 512[05] Kucharz małej gastronomii



## 6. KSZTAŁCENIE ZAWODOWE A RYNEK PRACY – REFLEKSJE

Gospodarka oparta na wiedzy wymagająca wykorzystywania w życiu codziennym nowych technologii, sprawia że każdy człowiek powinien być uczestnikiem edukacji przez całe życie.

Kształcenie zawodowe nabiera sensu wtedy, gdy zapewnia absolwentowi zdobycie umiejętności i kwalifikacji potrzebnych przede wszystkim na lokalnym rynku pracy. Od jakości kształcenia w tym zakresie i adekwatności względem wymagań i oczekiwań pracodawców zależy niejednokrotnie powodzenie społeczne oraz zawodowe człowieka. Egzamin potwierdzający kwalifikacje zawodowe jest formą oceny poziomu opanowania wiadomości i umiejętności z zakresu danego zawodu, ustalonych w standardach wymagań egzaminacyjnych. Sprawdza, na ile dany uczeń opanował wymagane wiadomości i umiejętności.

Interesująca wydaje się analiza zdawalności nie tylko w poszczególnych zawodach, ale również w poszczególnych częściach egzaminu.

Zaobserwować można, że w województwie podlaskim większej liczbie absolwentów zasadniczych szkół zawodowych udało się zaliczyć etap praktyczny niż etap pisemny. Podobne tendencje istnieją w województwie warmińsko-mazurskim.

Natomiast absolwenci techników i szkół policealnych w przypadku każdego zawodu uzyskali wyższe wyniki w przypadku egzaminu pisemnego niż praktycznego (województwo podlaskie). W województwie warmińsko-mazurskim wyjątek stanowią zdający w zawodzie:

- technik analityk – etap pisemny zaliczyło 64,7%, a praktyczny 100%,
- technik optyk – etap pisemny 76,9%, a praktyczny 85,7%.

Jednak zarówno w jednym, jak i drugim zawodzie liczba zdających była niewielka, wobec czego stwierdzić można, że etap pisemny egzaminu potwierdzającego kwalifikacje zawodowe w technikach wypada zdecydowanie lepiej niż praktyczny.

Warto, aby szkoły, organy prowadzące oraz władze oświatowe odpowiedzialne za projektowaną reformę kształcenia zawodowego wzięły pod uwagę badania prowadzone przez uczelnie wyższe i ośrodki naukowe zajmujące się problematyką rynku pracy i kształcenia dla jego potrzeb.

Powstaje pytanie, jak na opisane wyżej efekty kształcenia zareaguje rynek pracy. Analizując wyniki egzaminu potwierdzającego kwalifikacje zawodowe, można zaryzykować twierdzenie, że w wielu przypadkach uwidacznia się niski poziom przygotowania praktycznego, jak też niedostosowanie umiejętności kształconych w zawodzie do potrzeb pracodawców. W województwie podlaskim w zasadniczych szkołach zawodowych egzamin zdało 70,4%, w województwie warmińsko-mazurskim 78%, w technikach natomiast w województwie podlaskim 58,1%, a województwie warmińsko-mazurskim – 59%. Nie jest to wynik satysfakcjonujący. Z pewnością powinien być inspiracją do pogłębionych analiz, prowadzonych przez organy prowadzące szkoły, które diagnozowałyby taki stan rzeczy.

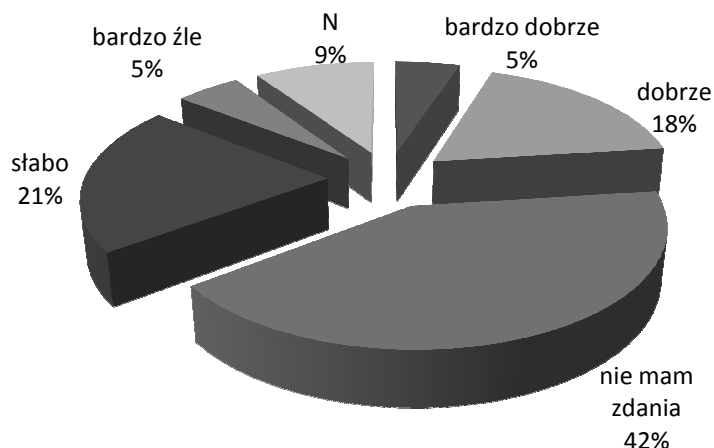
Osobny problem to oczekiwania lokalnego rynku pracy i pracodawców. W 2010 r. w subregionie łomżyńskim (m. Łomża, powiat łomżyński, powiat kolneński, powiat grajewski, powiat zambrowski, powiat wysokomazowiecki) prowadzono badania *Diagnoza i kierunki rozwoju formalnego kształcenia ustawicznego*<sup>2</sup>. Wśród wielu celów postawionych przez badaczy było też poznanie, opisanie i zdiagnozowanie potrzeb i problemów pracodawców działających w subregionie łomżyńskim, w zakresie społecznych, osobowościowych i merytorycznych czynników mogących mieć wpływ na dobór personelu pracowniczego przez

<sup>2</sup> T. Popławski, J. Truszkowska, *Kapitał ludzki i społeczny w procesie kształcenia ustawicznego w świetle badań*, WSZiP im. B. Jańskiego w Łomży, Łomża 2010.

pracodawców, jak również określenie potrzeb pracodawców oraz wskazanie ich planów w zakresie kształcenia i pozyskiwania nowych pracowników. Prowadząc badanie, podjęto próbę oceny stopnia adekwatności kształcenia zawodowego i ustawicznego do wymogów i potrzeb lokalnego rynku pracy.

Pracodawcom zadano również pytania, które dotyczyły jakości kształcenia (w kontekście przygotowania do pełnienia ról zawodowych) w zasadniczych szkołach zawodowych i technikach.

Wykres 6. 1. Jakość kształcenia zasadniczych szkół zawodowych i techników, w opinii pracodawców<sup>3</sup>.



Aż 42% badanych nie wyraziło żadnej opinii, na temat jakości kształcenia w zasadniczych szkołach zawodowych i technikach. 21% wypowiedziało się, że zasadnicze szkoły zawodowe i technika słabo przygotowują uczniów do przyszłej pracy. 18% uznało, że przygotowanie jakiego oczekują od przyszłych pracowników jest dobre. 5 % wypowiedziało się, że przygotowanie absolwentów w pełni odpowiada potrzebom firmy. Natomiast 5% oceniło to przygotowanie jakie bardzo złe.

Uzasadnienia opinii tym bardziej skłaniają do refleksji. Pracodawcy piszą:

- *zajęcia teoretyczne – nie przystają do realiów, nie zawsze wiedza przyswajana ma zastosowanie w praktyce;*
- *jakość kształcenia zależy od konkretnego nauczyciela prowadzącego zajęcia, więc nawet w tej samej szkole poziom wiedzy uczniów w równoległych klasach może być różny;*
- *dawno temu sam kończyłem technikum. (...) szkoły te uczą myśleć technicznie, uczą zawodu i pozwalają wielowątkowo spojrzeć na świat techniczny, absolwent posiada wiedzę teoretyczną, zbyt słabo wykształcony, szczególnie w obsłudze nowoczesnych maszyn, szkoły słabo przygotowują pracowników;*
- *za krótki okres kształcenia, za mało praktyk zawodowych;*
- *sama teoria, praktyka praktycznie zerowa, uważam, że uczniowie tych szkół powinni uczestniczyć w większej liczbie zajęć praktycznych, brak przygotowania praktycznego, zdecydowanie za niski poziom praktyk oraz weryfikacji ich rzeczywistego odbywania, wydaje się iż kształcenie teoretyczne powinno być mocniej powiązane z kształceniem praktycznym, brak praktycznej nauki zawodu, brak praktyki, więcej praktyk zawodowych, więcej praktyk zawodowych, więcej powinno być praktycznych w danym zawodzie;*
- *kształcenie w zawodzie fryzjerskim powinno być indywidualne, lub w małych grupach;*

<sup>3</sup> A. Muzyk, *Pracodawcy – plany i oczekiwania*, w: T. Popławski, J. Truszkowska, *Kapitał ludzki i społeczny w procesie kształcenia ustawicznego w świetle badań*, WSZIP im. B. Jańskiego w Łomży, Łomża 2010, s. 145.

- *szkoły zawodowe i technika nie mają wyposażenia ani bazy technicznej, środków aby wykształcić odpowiednich specjalistów, uczy się ludzi na sprzęcie i technologii, który był wykorzystywany 30-50 lat temu;*
- *zbyt mało szkół o profilu technicznym, brak szkół zawodowych;*
- *niezbyt dobrze przygotowują do zawodu ani do dalszej nauki;*
- *wiedza teoretyczna jest przestarzała i nie nadąża za szybkim postępem technicznym<sup>4</sup>.*

Jednocześnie z badań wynika, że pracodawcy pomimo tego, że deklarują swoje zaangażowanie w proces dokształcania swoich pracowników (61%), to nie są skłonni ponosić kosztów tych działań. Tylko 24% respondentów odpowiedziało, że są taką formą wspierania swoich pracowników zainteresowani. Okazuje się, że główny ciężar dobrego przygotowania do wykonywania zawodu pozostaje po stronie ucznia i szkoły. Od ich aktywności zależy przyszły sukces.

Być może dobrym rozwiązaniem byłoby wprowadzanie systemu dualnego kształcenia zawodowego, który opiera się na przemianym kształceniu w szkole zawodowej i kształceniu praktycznym w zakładzie pracy. W zajęciach praktycznych uczestniczy młodzież powyżej 16 roku życia, nie ma górnej granicy nauki zawodu – ograniczeniem jest znalezienie praktykodawcy. W wielu badaniach sygnalizuje się brak odpowiedniego przygotowania zawodowego absolwentów szkół na wszystkich etapach kształcenia. Często więc ma miejsce sytuacja, że pracodawcy nie chcą ponosić kosztów szkoleń (szczególnie jeśli dotyczy to osób o krótkim stażu w danym przedsiębiorstwie). Przeważają skłonności do zatrudniania pracowników już wykwalifikowanych, wykształconych. Obserwuje się również za małą mobilność absolwentów szkół zawodowych<sup>5</sup>.

Bardzo często oczekiwania pracodawców w zakresie kształcenia zawodowego skierowane są głównie w stronę samych zainteresowanych, jak też władzy rządowej oraz samorządowej. Unia Europejska w wydanej w 1995 roku *Białej Księdze kształcenia i doskonalenia* zaleca zbliżanie się szkoły i przedsiębiorstwa na drodze zdobywania wiedzy.<sup>6</sup> Jest to sposób na wyjście naprzeciw nauczaniu i uczeniu się w kierunku uczącego się społeczeństwa. Traktuje szkołę i przedsiębiorstwa jako dwa uzupełniające się ogniwa przyswajania wiedzy. W związku z tym w uczącym się społeczeństwie korzyści ze współdziałania świata nauki i świata pracy mogą odnosić obie strony. Pracodawcy mogliby liczyć na pracowników obdarzonych zarówno niezbędnymi kwalifikacjami praktycznymi, jak i ogólną wiedzą, kulturą, zdolnościami własnymi i rozwiniętymi. Dla pracowników, jest to szansa na zbliżenie nauki do pracy, w trakcie procesu kształcenia zwiększają się szanse na zatrudnienie i odebranie wykształcenia adekwatnego do obecnej i przyszłej sytuacji na rynku pracy.

Oddziaływanie dualnego systemu kształcenia na sferę nauki, sferę pracy oraz uczniów zdobywających kwalifikacje zawodowe jest widoczne. Przykłady zastosowania dualnego kształcenia w krajach o wysokim rozwoju gospodarczym oraz wysokiej kulturze pracy pozwalają stwierdzić, że jest on istotnym czynnikiem poprawy efektywności kształcenia, zmniejszenia stopy bezrobocia młodzieży, poprawy konkurencyjności przedsiębiorstw oraz wzrostu jakości i kultury pracy.

Wydawać by się mogło, że może to być interesująca propozycja dla polskich pracodawców. Powstało więc pytanie, czy badani pracodawcy są zainteresowani prowadzeniem w swojej

<sup>4</sup> A. Muzyk, *Pracodawcy – plany i oczekiwania*, w: T. Popławski, J. Truszkowska, *Kapitał ludzki i społeczny w procesie kształcenia ustawicznego w świetle badań*, WSZiP im. B. Jańskiego w Łomży, Łomża 2010, s. 145.

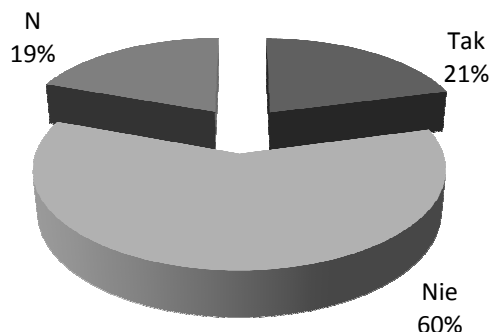
<sup>5</sup> Urszula Jeruszka (red.), *Efektywność kształcenia zawodowego. Kształcenie zawodowe a rynek pracy*, Warszawa 2000.

<sup>6</sup> *Biała księga. Nauczanie i uczenie się na drodze do uczącego się społeczeństwa*. Komisja Europejska, Warszawa 1997, s. 61-62.



firmie kształcenia dualnego. Przeprowadzone badania *Pracodawcy – plany i oczekiwania*<sup>7</sup> dotyczyły również tych kwestii.

Wykres 6. 2. Zainteresowanie prowadzeniem kształcenia dualnego przez pracodawców<sup>8</sup>.



Ci, którzy byli zainteresowani taką formą kształcenia odpowiadali również na pytanie, w jakich obszarach i zawodach byliby zainteresowani kształceniem dualnym. Najczęściej wymieniano zawody: pomocnik budowlany, pomoc w produkcji drzewnej, pomoc stolarza, pomocnik sprzedawcy, rozstawianie towaru, sprawdzanie towaru, pomocnik magazyniera, handel, marketing, sprzedaż, stolarstwo meblowe i budowlane.

Ci, którzy nie byli zainteresowani taką formą kształcenia, argumentowali to:

- **brakiem kadry** (brak możliwości bezpośredniego nadzorowania zajęć praktycznych, brak możliwości kadrowych, brak możliwości, brak kadry, która mogłaby się tym zająć, mała firma, jest to zbyt niebezpieczne dla młodej nieodpowiedzialnej osoby);
- **innym charakterem działalności** (moja placówka ma inny obszar kształcenia, nasza placówka jest placówką dydaktyczno-wychowawczą);
- **negatywną oceną pomysłu** (nie uważam tego za dobry pomysł, myślę, że nie przyczyni się to do poprawy efektywności pracy);
- **brakiem potrzeb** (już posiadają odpowiednie wykształcenie, nie mam zapotrzebowania na taką kadrę, nie ma takiej potrzeby, brak potrzeb, nie ma takiej potrzeby, nie zatrudniam osób bez wykształcenia wyższego-ewentualnie w trakcie studiów);
- **brakiem czasu** (wymaga to dużego zaangażowania).

Wydaje się, że opisywany fragment badania może stanowić punkt wyjścia do analizy wyników egzaminów potwierdzających kwalifikacje zawodowe w szerszej perspektywie, przede wszystkim w odniesieniu do potrzeb i oczekiwań rynku pracy.

Peter Drucker pisze, że nauczanie przestało być czynnością wykonywaną przez szkoły. Proces kształcenia będzie stopniowo stawał się wspólnym przedsięwzięciem, w którym szkoły przestaną być monopolistami i staną się partnerami. Granica pomiędzy miejscem uczenia się i miejscem pracy będzie stopniowo zacierana. Szkoły potrzebują zachęty do współpracy z dającymi zatrudnienie organizacjami w takim samym stopniu, jak przedsiębiorstwa potrzebują zachęty do pracy ze szkołami.<sup>9</sup>

<sup>7</sup> A. Muzyk, *Pracodawcy – plany i oczekiwania*, w: T. Popławski, J. Truszkowska, *Kapitał ludzki i społeczny w procesie kształcenia ustawicznego w świetle badań*, WSZiP im. B. Jańskiego w Łomży, Łomża 2010.

<sup>8</sup> A. Muzyk, *Pracodawcy – plany i oczekiwania*, s. 144.

<sup>9</sup> P. Drucker, *Spółczesność pokapitalistyczna*, Warszawa 1999, s. 167-170.

## **Bibliografia**

1. *Biała księga. Nauczanie i uczenie się na drodze do uczącego się społeczeństwa.* Komisja Europejska, Warszawa 1997.
2. Peter Drucker, *Spółeczeństwo pokapitalistyczne*, Warszawa 1999.
3. Urszula Jeruszka (red.), *Efektywność kształcenia zawodowego. Kształcenie zawodowe a rynek pracy*, Warszawa 2000.
4. Mieczysław Kabaj, *Strategie i programy przeciwdziałania bezrobociu*, Warszawa 2004.
5. Agnieszka B. Muzyk, *Pracodawcy – plany i oczekiwania*, w: T. Popławski, J. Truszkowska, *Kapitał ludzki i społeczny w procesie kształcenia ustawicznego w świetle badań*, WSZiP im. B. Jańskiego w Łomży, Łomża 2010.
6. Tadeusz Popławski, Joanna Truszkowska, *Kapitał ludzki i społeczny w procesie kształcenia ustawicznego w świetle badań*, WSZiP im. B. Jańskiego w Łomży, Łomża 2010.
7. *Strategia rozwoju kształcenia ustawicznego do roku 2010* (dokument przyjęty 8 lipca przez Radę Ministrów), w: „Edukacja Ustawiczna Dorosłych” 2003, nr 3.
8. *Raport o zatrudnieniu w świecie 1998-99. Zdolność do zatrudnienia w gospodarce globalnej, rola szkolenia.* Międzynarodowa Organizacja Pracy, Warszawa 1999.