

**Wstępna informacja o wynikach egzaminu gimnazjalnego przeprowadzonego
12, 13 i 14 kwietnia 2011 r. przez Okręgową Komisję Egzaminacyjną w Łomży
w województwie podlaskim i warmińsko-mazurskim**

1. Wprowadzenie

Egzamin gimnazjalny w 2011 r. odbył się w dniach: 12, 13 i 14 kwietnia (termin główny) oraz 6, 7 i 9 czerwca (termin dodatkowy).

Egzamin gimnazjalny sprawdzał stopień opanowania przez uczniów kończących naukę w gimnazjum wiadomości i umiejętności określonych w standardach wymagań egzaminacyjnych zgodnie z podstawą programową kształcenia ogólnego. Wszyscy gimnazjaliści rozwiązywali te same zadania egzaminacyjne. Ich prace były sprawdzane i oceniane przez specjalnie przygotowanych egzaminatorów stosujących jednolite kryteria oceniania.

Wyniki uzyskane przez uczniów na egzaminie gimnazjalnym w części humanistycznej i matematyczno-przyrodniczej będą wykorzystane w rekrutacji do szkół ponadgimnazjalnych. Wynik egzaminu gimnazjalnego z języków obcych (jeszcze w tym roku) nie jest brany pod uwagę w postępowaniu rekrutacyjnym do szkół ponadgimnazjalnych.

Średni wynik gimnazjalistów z województwa podlaskiego piszących w pierwszym terminie standardowy zestaw zadań z części humanistycznej to **24,9** pkt, z części matematyczno-przyrodniczej – **24,2** pkt, z języka angielskiego – **28,7** pkt, z języka niemieckiego – **27,7** pkt, z języka rosyjskiego – **34,1** pkt na 50 pkt możliwych do uzyskania.

Średni wynik gimnazjalistów z województwa warmińsko-mazurskiego piszących w pierwszym terminie standardowy zestaw zadań z części humanistycznej to **23,8** pkt, z części matematyczno-przyrodniczej – **22,8** pkt, z języka angielskiego – **27,3** pkt, z języka niemieckiego – **26,8** pkt, a z języka rosyjskiego – **27,7** pkt na 50 pkt możliwych do uzyskania.

Wyniki egzaminu gimnazjalnego w części humanistycznej, matematyczno-przyrodniczej i egzaminu z języka angielskiego wskazują na zróżnicowanie osiągnięć uczniów w zależności od położenia ich szkoły. Osiągnięcia uczniów ze szkół miejskich są na ogół wyższe niż osiągnięcia ich kolegów ze szkół wiejskich. Szczególnie obserwować można tę różnicę w wynikach z języka angielskiego. Podobnie jak w ubiegłym roku, dziewczęta osiągają wyższe wyniki niż chłopcy, szczególnie w części humanistycznej. Natomiast w części matematyczno-przyrodniczej różnice nie są znaczące.

2. Charakterystyka populacji

Tabela 2.1. Uczniowie na egzaminie gimnazjalnym w 2011 r.

	Liczba uczniów, którzy							
	przystąpili do egzaminu		zostali zwolnieni		byli laureatami		byli nieobecni	
	podlaskie	warmińsko-mazurskie	podlaskie	warmińsko-mazurskie	podlaskie	warmińsko-mazurskie	podlaskie	warmińsko-mazurskie
GH	13 552	16 772	12	24	151	112	53	106
GM	13 503	16 757	12	24	196	133	56	101
JON	13 538	16 833	12	26	150	42	59	107

Tabela 2.2. Zestawienie liczby uczniów z uwzględnieniem wielkości miejscowości

Lokalizacja szkoły	Woj. podlaskie		Woj. warmińsko-mazurskie		OKE Łomża	
	Liczba	%	Liczba	%	Liczba	%
Wieś	4 238	30,9	5 076	30,0	9 314	30,4
Miasto do 20 tys. mieszkańców	3 220	23,5	4 788	28,3	8 008	26,2
Miasto od 20 do 100 tys. mieszkańców	3 344	24,4	3 907	23,1	7 251	23,7
Miasto powyżej 100 tys. mieszkańców	2 908	21,2	3 131	18,5	6 039	19,7
Razem	13 710	100,0	16 902	100,0	30 612	100,0

Tabela 2.3. Zestawienie liczby szkół z uwzględnieniem wielkości miejscowości

Lokalizacja szkoły	Woj. podlaskie		Woj. warmińsko-mazurskie		OKE Łomża	
	liczba	%	liczba	%	liczba	%
Wieś	93	42,7	124	44,6	217	43,8
Miasto do 20 tys. mieszkańców	42	19,3	67	24,1	109	22,0
Miasto od 20 do 100 tys. mieszkańców	42	19,3	48	17,3	90	18,1
Miasto powyżej 100 tys. mieszkańców	41	18,8	39	14,0	80	16,1
Razem	218	100,0	278	100,0	496	100,0

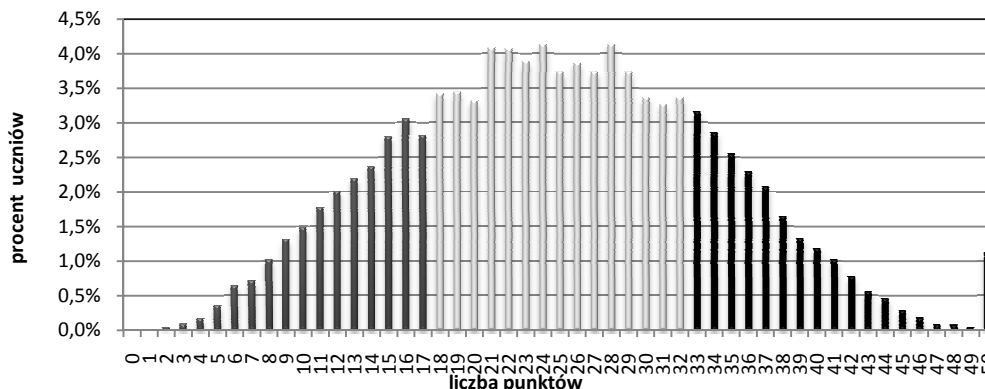
3. Wyniki egzaminu w części humanistycznej

Wyniki ogólne

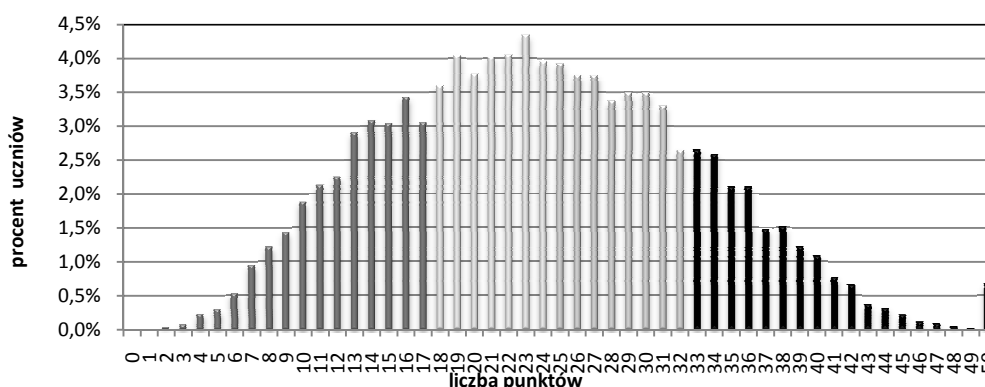
Tabela 3.1. Miary opisujące wyniki egzaminu gimnazjalnego w części humanistycznej (GH-1-102)

Rodzaj wskaźnika	Wartość wskaźnika		
	woj. podlaskie	woj. warmińsko-mazurskie	OKE w Łomży
Liczebność	13 479	16 379	29 858
Wynik średni	24,9 pkt	23,8 pkt	24,3 pkt
Procent uzyskanych punktów	49,8	47,6	48,6
Wynik najniższy	0	1	0
Wynik najwyższy	50 pkt	50 pkt	50
Mediana ¹	25 pkt	23 pkt	24 pkt
Modalna ²	24 / 28	23	23
Odchylenie standardowe ³	9,26	9,04	9,15
Współczynnik zmienności ⁴	0,37	0,38	0,38

Wykres 3.1. Rozkład wyników egzaminu gimnazjalnego w części humanistycznej (arkusz standardowy GH-1-112) – województwo podlaskie



Wykres 3.2. Rozkład wyników egzaminu gimnazjalnego w części humanistycznej (arkusz standardowy GH-1-112) – województwo warmińsko-mazurskie



¹ Mediana – wynik środkowy. Dzieli uczniów na dwie równoliczne grupy: w jednej uczniowie mają wynik niższy od mediany lub równy medianie, w drugiej – wynik wyższy od mediany lub jej równy.

² Modalna – wynik najczęściej występujący w badanej grupie.

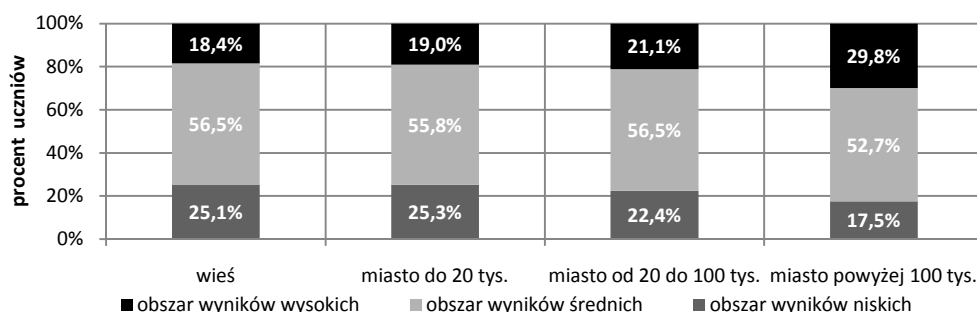
³ Odchylenie standardowe – miara rozrzutu wyników w stosunku do średniej, wyrażona w punktach. Im wyższa wartość odchylenia, tym większe zróżnicowanie wyników.

⁴ Współczynnik zmienności (klasyczny) – oznaczany V_s lub V_d – jest to iloraz odchylenia standardowego (lub przeciętnego) przez średnią arytmetyczną. Wielkość niemianowana, używana do porównań zmienności w dwu lub więcej zbiorowościach. Pozwala ocenić, czy struktury są zróżnicowane względem wyników egzaminów.

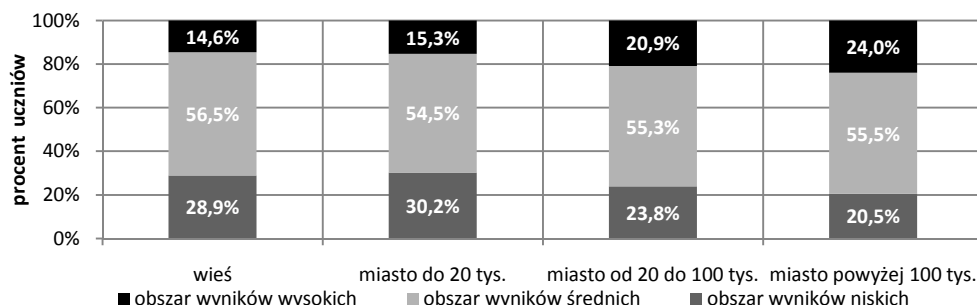
Tabela 3.2. Rozkład wyników egzaminu gimnazjalnego w części humanistycznej (arkusz standardowy GH-1-112) w poszczególnych obszarach osiągnięć

Obszar	Opis	Staniny	Przedział punktowy	Procent uczniów w województwie	
				podlaskim	warmińsko-mazurskim
I	wyniki niskie	1-3	0–17	22,9	26,6
II	wyniki średnie	4-6	18–32	55,5	55,5
III	wyniki wysokie	7-9	33–50	21,6	18,0

Wykres 3.3. Rozkłady wyników egzaminu gimnazjalnego w części humanistycznej (arkusz standardowy GH-1-112) w poszczególnych obszarach wyników z uwzględnieniem wielkości miejscowości – województwo podlaskie



Wykres 3.4. Rozkłady wyników egzaminu gimnazjalnego w części humanistycznej (arkusz standardowy GH-1-112) w poszczególnych obszarach wyników z uwzględnieniem wielkości miejscowości – województwo warmińsko-mazurskie



W województwie podlaskim

w porównaniu z ubiegłym rokiem zmalał odsetek uczniów, którzy osiągnęli wyniki niskie (w 2010 r. – 25,8%, w 2011 – 22,9%), a wzrósł odsetek uczniów, którzy osiągnęli wyniki wysokie (w 2010 r. – 15,9%, w 2011 – 21,6%).

Najniższe wyniki osiągnęli uczniowie ze szkół zlokalizowanych w miastach do 20 tys. mieszkańców, a najwyższe – uczniowie z Białegostoku (miasta powyżej 100 tys.).

W województwie warmińsko-mazurskim

w porównaniu z ubiegłym rokiem zmalał odsetek uczniów, którzy osiągnęli wyniki niskie (w 2010 r. – 29,4%, w 2011 – 26,6%), a wzrósł odsetek uczniów, którzy osiągnęli wyniki wysokie (w 2010 r. – 13,1%, w 2011 – 18%).

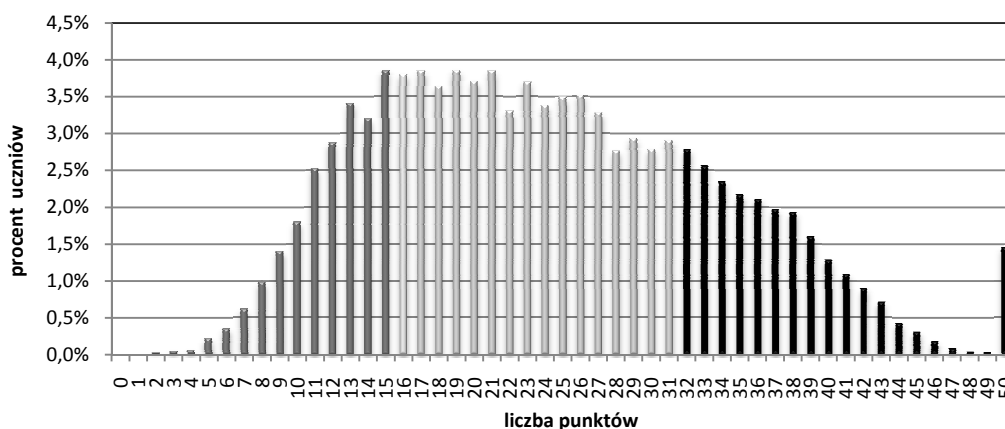
Bardzo podobne wyniki osiągnęli uczniowie ze szkół zlokalizowanych na wsiach i w miastach do 20 tys. mieszkańców. Są one niższe od wyników uczniów z większych miast. Najwyższe wyniki osiągnęli uczniowie z Olsztyna i Elbląga (miast powyżej 100 tys.).

4. Wyniki egzaminu w części matematyczno-przyrodniczej

Tabela 4.1. Miary opisujące wyniki egzaminu gimnazjalnego w części matematyczno-przyrodniczej (arkusz standardowy GM-1-112)

Rodzaj wskaźnika	Wartość wskaźnika	
	woj. podlaskie	woj. warmińsko-mazurskie
Liczebność	13475	16384
Wynik średni	24,2 pkt	22,8 pkt
Procent uzyskanych punktów	48,3	45,5
Wynik najniższy	2 pkt	0 pkt
Wynik najwyższy	50 pkt	50 pkt
Mediana	23,0 pkt	22,0 pkt
Modalna	15 / 19 pkt	16 pkt
Odchylenie standardowe	9,6 pkt	9,2 pkt
Współczynnik zmienności	0,40	0,40

Wykres 4.1. Rozkład wyników egzaminu gimnazjalnego w części matematyczno-przyrodniczej (arkusz standardowy GM-1-112) – województwo podlaskie



Wykres 4.2. Rozkład wyników egzaminu gimnazjalnego w części matematyczno-przyrodniczej (arkusz standardowy GM-1-112) – województwo warmińsko-mazurskie

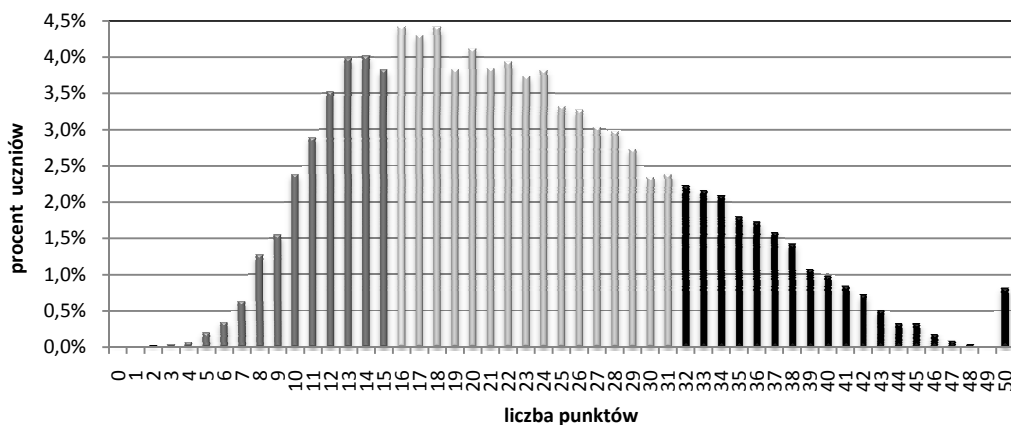
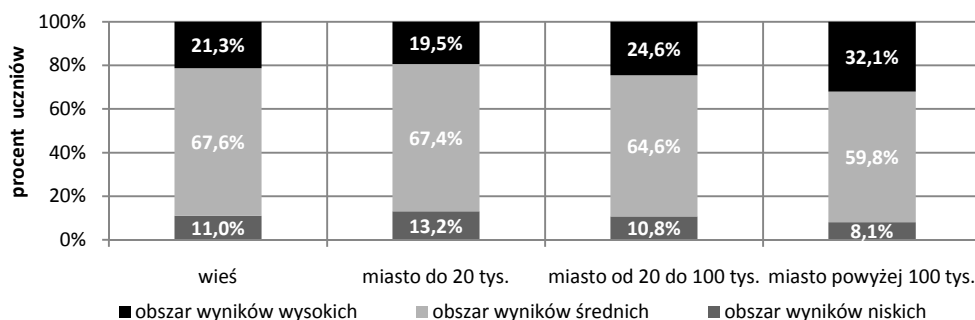


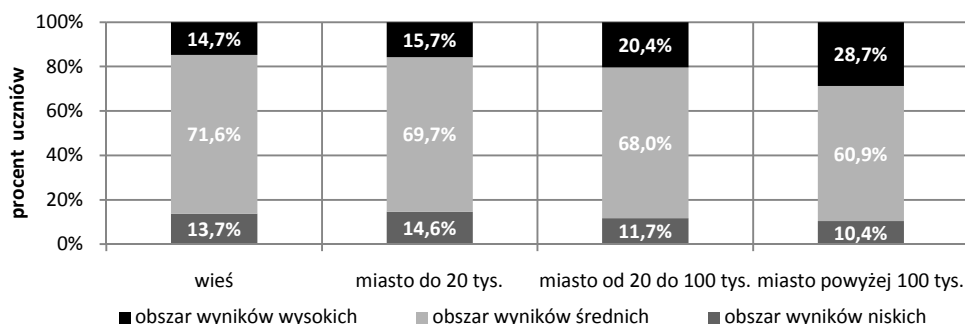
Tabela 4.2. Rozkład wyników egzaminu gimnazjalnego w części matematyczno-przyrodniczej (arkusz standardowy GM-1-112) w poszczególnych obszarach osiągnięć

Obszar wyników	Opis	Staniny	Przedział punktowy	Procent uczniów w województwie	
				podlaskim	warmińsko-mazurskim
I	wyniki niskie	1–3	0–15	10,9	12,9
II	wyniki średnie	4–6	16–31	65,2	68,2
III	wyniki wysokie	7–9	32–50	24,0	18,9

Wykres 4.3 Rozkłady wyników egzaminu gimnazjalnego w części matematyczno-przyrodniczej (arkusz standardowy GM-1-112) w poszczególnych obszarach wyników z uwzględnieniem wielkości miejscowości – województwo podlaskie



Wykres 4.4. Rozkłady wyników egzaminu gimnazjalnego w części matematyczno-przyrodniczej (arkusz standardowy GM-1-112) w poszczególnych obszarach wyników z uwzględnieniem wielkości miejscowości – województwo warmińsko-mazurskie



W województwie podlaskim

w porównaniu z ubiegłym rokiem zmalał odsetek uczniów, którzy osiągnęli wyniki niskie (w 2010 r. – 23,4%, w 2011 – 10,9%) oraz odsetek uczniów, którzy osiągnęli wyniki wysokie (w 2010 r. – 26,3%, w 2011 – 24,0%).

Najniższe wyniki osiągnęli uczniowie ze szkół zlokalizowanych w miastach do 20 tys. mieszkańców, a najwyższe – uczniowie z Białegostoku (miasta powyżej 100 tys.).

W województwie warmińsko-mazurskim

w porównaniu z ubiegłym rokiem zmalał odsetek uczniów, którzy osiągnęli wyniki niskie (w 2010 r. – 26,9%, w 2011 – 12,9%) oraz odsetek uczniów, którzy osiągnęli wyniki wysokie (w 2010 r. – 20,2%, w 2011 – 18,9%).

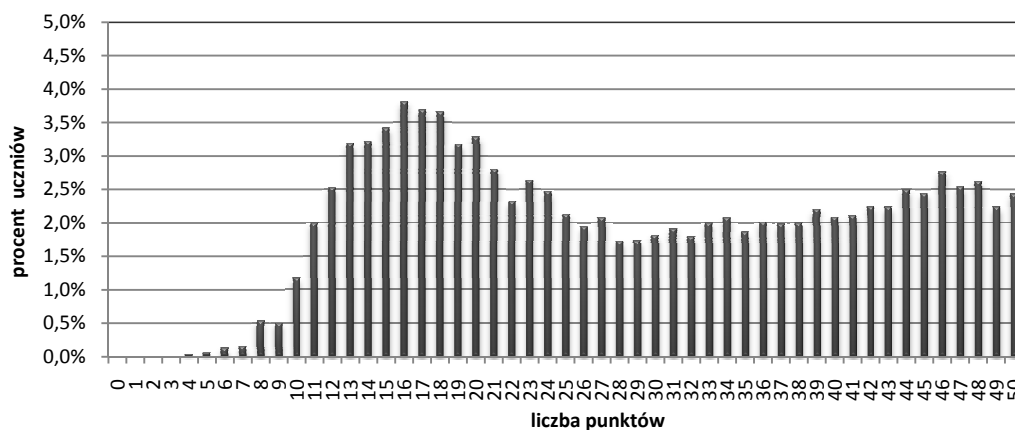
Bardzo podobne wyniki osiągnęli uczniowie ze szkół zlokalizowanych na wsiach i w miastach do 20 tys. mieszkańców. Są one niższe od wyników uczniów z większych miast. Najwyższe wyniki osiągnęli uczniowie z Olsztyna i Elbląga (miast powyżej 100 tys.).

5. Wyniki egzaminu z języka angielskiego

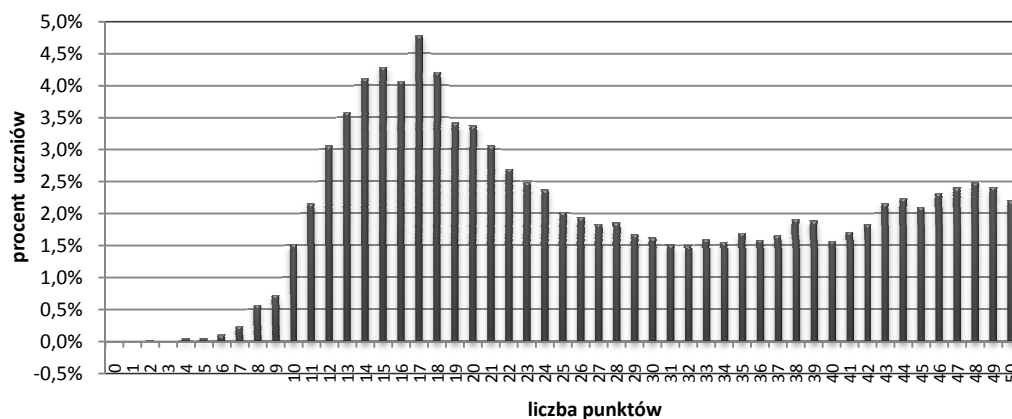
Tabela 5.1. Miary opisujące wyniki egzaminu gimnazjalnego z języka angielskiego (arkusz standardowy GA-1-112)

Rodzaj wskaźnika	Wartość wskaźnika	
	woj. podlaskie	woj. warmińsko-mazurskie
Liczebność	12 693	13 000
Wynik średni	28,7 pkt	27,3 pkt
Procent uzyskanych punktów	57	55
Wynik najniższy	4 pkt	2 pkt
Wynik najwyższy	50 pkt	50 pkt
Mediana	27,0 pkt	24,0 pkt
Modalna	16 pkt	17 pkt
Odchylenie standardowe	12,32 pkt	12,44 pkt
Współczynnik zmienności	0,43	0,46

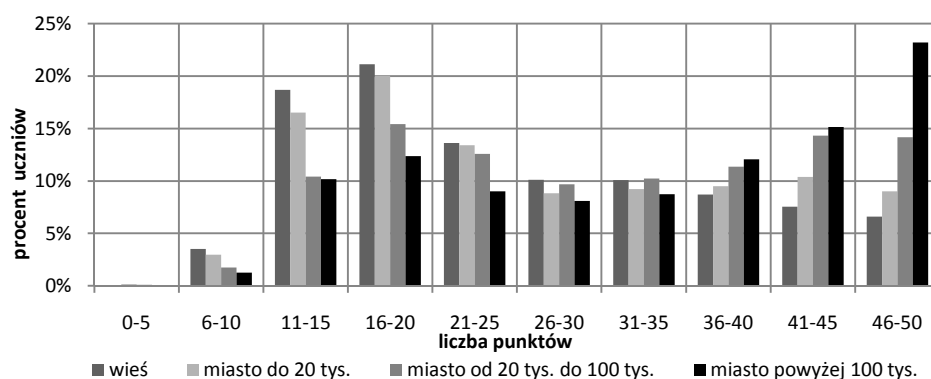
Wykres 5.1. Rozkład wyników egzaminu gimnazjalnego z języka angielskiego (arkusz standardowy GA-1-112) – województwo podlaskie



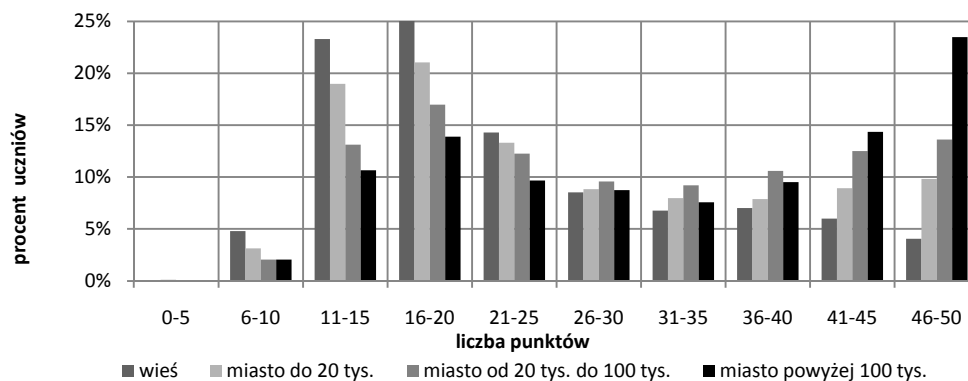
Wykres 5.2. Rozkład wyników egzaminu gimnazjalnego z języka angielskiego (arkusz standardowy GA-1-112) – województwo warmińsko-mazurskie



Wykres 5.3. Rozkład wyników egzaminu gimnazjalnego z języka angielskiego (arkusz standardowy GA-1-112) z uwzględnieniem wielkości miejscowości – województwo podlaskie



Wykres 5.4. Rozkład wyników egzaminu gimnazjalnego z języka angielskiego (arkusz standardowy GA-1-112) z uwzględnieniem wielkości miejscowości – województwo warmińsko-mazurskie



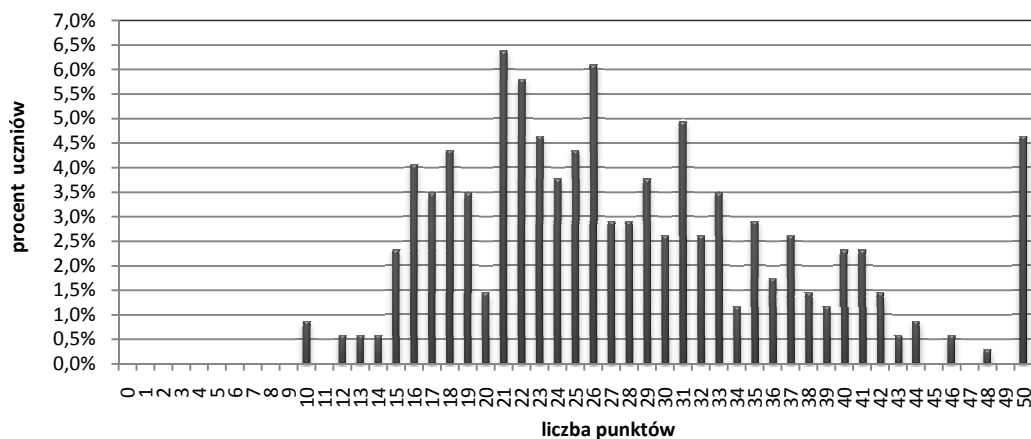
Podobnie jak w ubiegłym roku, widać wyraźne zróżnicowanie gimnazjalistów ze względu na ich wyniki z języka angielskiego. Jedną z grup stanowią uczniowie osiągający wyniki w przedziale 11-20 pkt, drugą zaś uczniowie osiągający wyniki najwyższe 46-50 pkt. W pierwszej grupie najliczniejsi są gimnazjaliści uczący się w szkołach wiejskich, w drugiej zaś – gimnazjaliści z wielkich miast.

6. Wyniki egzaminu z języka niemieckiego

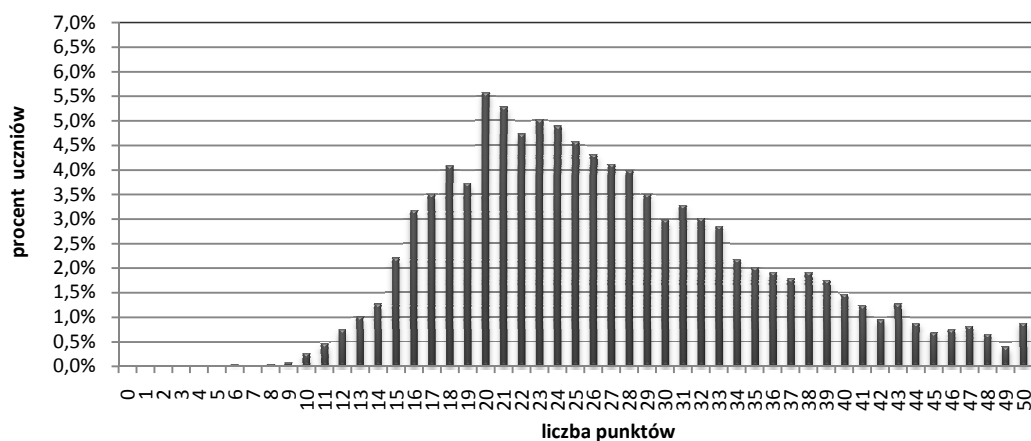
Tabela 6.1. Miary opisujące wyniki egzaminu z języka niemieckiego (arkusz standardowy GN-1-112)

Rodzaj wskaźnika	Wartość wskaźnika	
	woj. podlaskie	woj. warmińsko-mazurskie
Liczebność	345	3 089
Wynik średni	27,7 pkt	26,8 pkt
Procent uzyskanych punktów	55	54
Wynik najniższy	10 pkt	6 pkt
Wynik najwyższy	50 pkt	50 pkt
Mediana	26,0 pkt	25,0 pkt
Modalna	21 pkt	20 pkt
Odchylenie standardowe	9,25 pkt	8,67 pkt
Współczynnik zmienności	0,33	0,32

Wykres 6.1. Rozkład wyników egzaminu gimnazjalnego z języka niemieckiego (arkusz standardowy GN-1-112) – województwo podlaskie



Wykres 6.2. Rozkład wyników egzaminu gimnazjalnego z języka niemieckiego (arkusz standardowy GN-1-112) – województwo warmińsko-mazurskie

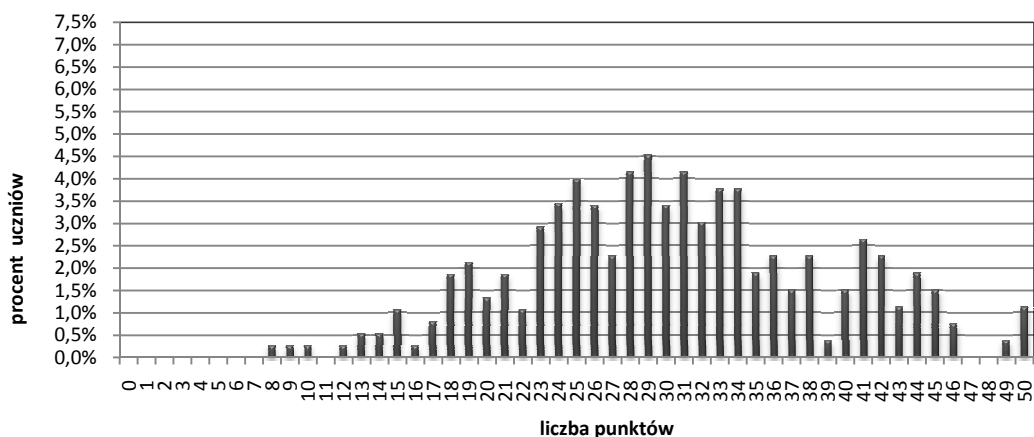


7. Wyniki egzaminu z języka rosyjskiego

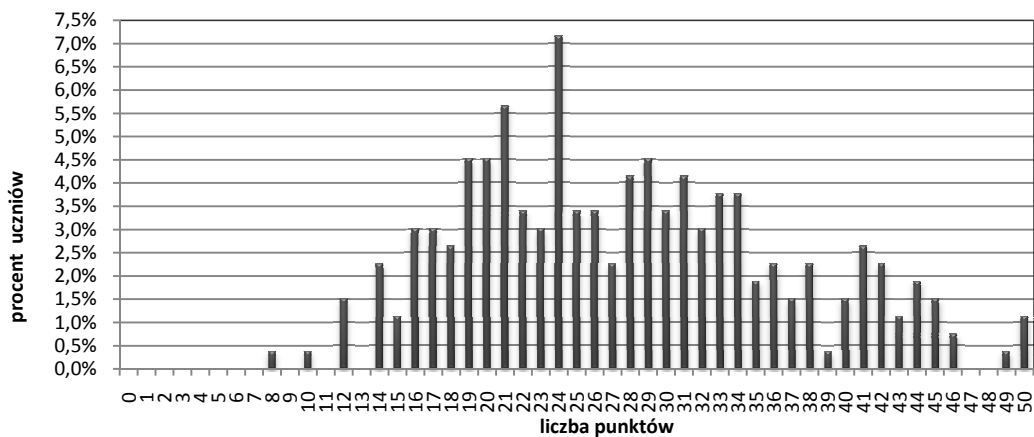
Tabela 7.1. Miary opisujące wyniki egzaminu z języka rosyjskiego (arkusz standardowy GR-1-112)

Rodzaj wskaźnika	Wartość wskaźnika	
	woj. podlaskie	woj. warmińsko-mazurskie
Liczebność	377	265
Wynik średni	34,1 pkt	27,7 pkt
Procent uzyskanych punktów	68 pkt	55 pkt
Wynik najniższy	8 pkt	8 pkt
Wynik najwyższy	50 pkt	50 pkt
Mediana	35,0 pkt	27,0 pkt
Modalna	46 pkt	24 pkt
Odchylenie standardowe	9,75 pkt	8,88 pkt
Współczynnik zmienności	0,29	0,32

Wykres 7.1. Rozkład wyników egzaminu gimnazjalnego z języka rosyjskiego (arkusz standardowy GR-1-112) – województwo podlaskie



Wykres 7.2. Rozkład wyników egzaminu gimnazjalnego z języka rosyjskiego (arkusz standardowy GR-1-112) – województwo warmińsko-mazurskie



8.1. Wyniki egzaminu gimnazjalnego w poszczególnych powiatach i gminach

Tabela 8.1. Średnie wyniki egzaminu gimnazjalnego w poszczególnych gminach/miastach województwa podlaskiego

Powiat	Gmina	Część humanistyczna		Część matematyczno- -przyrodnicza		Język angielski	
		średni wynik	przedział	średni wynik	przedział	średni wynik	przedział
augustowski	Augustów – miasto	26,0	4	25,6	4	31,0	4
	Augustów – gmina	25,2	4	25,9	4	30,1	4
	Bargłów Kościelny	27,7	4	25,1	4	26,7	3
	Lipsk	25,1	3	25,3	4	24,6	3
	Nowinka	24,3	3	24,2	3	28,1	3
	Płaska	30,2	5	28,2	5	27,5	3
	Sztabin	26,7	4	28,3	5	25,4	3
białostocki	Choroszcz	23,2	3	22,5	3	27,8	3
	Czarna Białostocka	23,4	3	22,7	3	23,4	2
	Dobrzyniewo Duże	25,8	4	25,5	4	29,0	4
	Gródek	20,9	2	22,0	2	22,9	2
	Juchnowiec Kościelny	25,9	4	26,8	5	30,5	4
	Łapy	22,8	2	22,1	2	25,2	3
	Michałowo	24,4	3	23,6	3	31,7	5
	Poświętne	20,0	1	20,4	2	22,3	2
	Supraśl	21,8	2	21,0	2	28,3	4
	Suraż	20,9	2	21,6	2	22,0	2
	Turośń Kościelna	22,9	2	25,7	4	27,4	3
	Tykocin	22,3	2	23,0	3	27,8	3
	Wasilków	21,6	2	22,6	3	28,3	4
	Zabłudów	23,1	3	23,0	3	22,9	2
	Zawady	21,3	2	20,7	2	21,4	2
bielski	Bielsk Podlaski – miasto	23,7	3	23,0	3	29,6	4
	Brańsk miasto	25,2	3	24,0	3	28,2	3
	Bielsk Podlaski – gmina	21,9	2	25,9	4	30,9	4
	Boćki	20,0	1	18,7	1	22,2	2
	Brańsk – gmina	23,5	3	22,8	3	22,3	2
	Orla	20,2	1	21,6	2	23,1	2
	Rudka	28,5	5	26,1	4	28,3	4
	Wyszki	24,9	3	23,7	3	24,2	3
grajewski	Grajewo – miasto	24,6	3	23,9	3	32,4	5
	Grajewo – gmina	22,2	2	23,5	3	24,2	3
	Radziłów	26,0	4	26,0	4	23,1	2
	Rajgród	22,3	2	21,0	2	20,5	1
	Szczuczyn	21,6	2	22,5	3	27,2	3
	Wąsosz	25,2	3	22,1	2	26,3	3

Powiat	Gmina	Część humanistyczna		Część matematyczno-przyrodnicza		Język angielski	
		średni wynik	przedział	średni wynik	przedział	średni wynik	przedział
hajnowski	Hajnówka – miasto	22,6	2	21,9	2	26,0	3
	Białowieża	24,5	3	20,0	1	29,4	4
	Czeremcha	23,6	3	24,2	3	30,3	4
	Czyże	19,4	1	19,1	1	brak zdających j.angielski	
	Dubicze Cerkiewne	25,0	3	28,9	5	29,2	4
	Hajnówka – gmina	21,8	2	20,3	2	22,0	2
	Kleszczele	26,3	4	26,1	4	40,8	5
	Narew	22,4	2	23,6	3	brak zdających j.angielski	
	Narewka	23,2	3	24,1	3	brak zdających j.angielski	
kolneński	Kolno – miasto	26,7	4	24,9	4	33,9	5
	Grabowo	22,1	2	23,8	3	29,5	4
	Kolno – gmina	18,7	1	20,3	1	19,4	1
	Mały Płock	24,2	3	23,5	3	21,4	2
	Stawiski	26,4	4	26,0	4	25,2	3
	Turośl	24,2	3	25,2	4	21,4	1
łomżyński	Jedwabne	23,3	3	21,3	2	24,8	3
	Łomża – gmina	22,0	2	21,6	2	23,0	2
	Miastkowo	23,2	3	19,6	1	brak zdających j.angielski	
	Nowogród	22,0	2	20,9	2	26,2	3
	Piątnica	24,4	3	22,8	3	27,4	3
	Przytuły	29,0	5	21,6	2	21,5	2
	Śniadowo	24,9	3	22,4	3	25,4	3
	Wizna	20,2	1	20,6	2	22,9	2
Zbójna	24,5	3	20,4	2	23,4	2	
moniecki	Goniądz	20,9	2	19,4	1	20,1	1
	Jasionówka	25,2	4	23,1	3	27,0	3
	Jaświły	24,1	3	23,6	3	27,2	3
	Knyszyn	20,8	2	22,4	3	23,1	2
	Krypno	20,9	2	21,2	2	20,9	1
	Mońki	24,2	3	24,6	4	27,4	3
	Trzcianne	22,0	2	21,9	2	22,1	2
sejneński	Sejny – miasto	27,6	4	26,6	5	31,5	4
	Giby	21,8	2	21,7	2	23,3	2
	Krasnopol	23,0	2	22,0	2	20,4	1
	Puńsk	23,6	3	22,8	3	33,6	5
	Sejny – gmina	23,8	3	23,0	3	23,4	2

Powiat	Gmina	Część humanistyczna		Część matematyczno-przyrodnicza		Język angielski	
		średni wynik	przedział	średni wynik	przedział	średni wynik	przedział
siemiatycki	Siemiatycze – miasto	25,4	4	25,4	4	31,7	4
	Drohiczyn	23,5	3	23,4	3	25,6	3
	Dziadkowice	20,5	1	20,0	1	23,8	2
	Grodzisk	25,9	4	25,6	4	30,7	4
	Mielnik	26,4	4	29,1	5	33,9	5
	Milejczyce	24,4	3	21,1	2	brak zdających j.angielski	
	Nurzec-Stacja	30,1	5	27,7	5	30,7	4
	Perlejewo	23,9	3	24,0	3	21,6	2
	Siemiatycze – gmina	22,7	2	23,2	3	26,8	3
sokólski	Dąbrowa Białostocka	21,3	2	19,7	1	25,1	3
	Janów	20,3	1	21,9	2	22,9	2
	Korycin	25,7	4	25,8	4	29,4	4
	Krynki	26,8	4	26,8	5	29,7	4
	Kuźnica	26,8	4	24,4	4	25,0	3
	Nowy Dwór	24,6	3	24,3	4	28,7	4
	Sidra	24,0	3	25,1	4	28,4	4
	Sokółka	26,1	4	23,8	3	28,0	3
	Suchowola	24,4	3	22,4	2	27,7	3
	Szudziałowo	24,8	3	22,6	3	24,7	3
suwalski	Bakałarzewo	27,2	4	24,3	4	26,6	3
	Filipów	23,3	3	22,7	3	24,9	3
	Jeleniewo	21,1	2	23,5	3	24,6	3
	Przerośl	27,7	5	24,2	3	22,4	2
	Raczki	27,0	4	24,8	4	26,7	3
	Rutka-Tartak	30,6	5	25,0	4	29,4	4
	Suwałki – gmina	26,1	4	24,2	3	25,6	3
	Szypliszki	26,6	4	25,0	4	30,3	4
	Wiżajny	27,1	4	25,0	4	22,8	2
wysoko-mazowiecki	Wysokie Mazowieckie – miasto	26,8	4	23,9	3	30,8	4
	Ciechanowiec	24,5	3	23,2	3	29,7	4
	Czyżew-Osada	23,3	3	23,9	3	27,3	3
	Klukowo	26,5	4	23,3	3	21,9	2
	Kobylin-Borzymy	24,1	3	21,3	2	25,7	3
	Kulesze Kościelne	24,8	3	22,4	2	19,4	1
	Nowe Piekuty	28,7	5	26,0	4	25,6	3
	Sokoły	24,0	3	23,4	3	23,8	3
	Szepietowo	29,0	5	24,0	3	26,1	3
	Wysokie Mazowieckie – gmina	24,0	3	24,0	3	22,7	2
zambrowski	Zambrów miasto	23,6	3	22,5	3	30,5	4
	Kołaki Kościelne	22,0	2	21,8	2	21,3	1
	Rutki	23,6	3	21,6	2	24,4	3
	Szumowo	23,1	3	22,6	3	25,3	3
	Zambrów – gmina	brak szkół gimnazjalnych w gminie					
M. Białystok	Białystok	27,0	4	26,2	4	33,2	5
M. Łomża	Łomża	26,7	4	26,3	4	32,0	5
M. Suwałki	Suwałki	24,4	3	23,6	3	30,5	4

Tabela 8.2. Średnie wyniki egzaminu gimnazjalnego w poszczególnych gminach/miastach województwa warmińsko-mazurskiego

Powiat	Gmina	Część humanistyczna		Część matematyczno-przyrodnicza		Język angielski	
		średni wynik	przedział	średni wynik	przedział	średni wynik	przedział
bartoszycki	Bartoszyce – miasto	25,6	4	24,9	5	27,2	4
	Górowo Iławeckie – miasto	24,7	4	22,7	3	26,7	3
	Bartoszyce	20,4	2	18,4	1	19,2	1
	Bisztynek	20,9	2	21,0	2	brak zdających j.angielski	
	Górowo Iławeckie	18,4	1	19,2	2	32,6	5
	Sępólno	18,6	1	21,2	3	20,0	2
braniewski	Braniewo – miasto	23,7	3	22,4	3	27,6	4
	Braniewo	20,7	2	20,2	2	23,9	3
	Frombork	25,0	4	22,9	3	24,9	3
	Lelkowo	21,7	2	19,1	2	brak zdających j.angielski	
	Pieniężno	23,6	3	21,7	3	24,1	3
	Płoskinia	20,6	2	21,0	2	20,4	2
	Wilczęta	27,0	5	29,7	5	32,1	5
działdowski	Działdowo – miasto	24,8	4	24,1	4	29,6	4
	Działdowo	19,5	1	19,7	2	18,0	1
	Iłowo-Osada	23,1	3	23,2	4	24,6	3
	Lidzbark	21,3	2	20,4	2	23,5	3
	Płośnica	21,5	2	22,7	3	23,4	3
	Rybno	25,9	4	21,7	3	28,6	4
elbląski	Elbląg	22,4	3	22,9	3	25,9	3
	Godkowo	24,9	4	20,6	2	21,7	2
	Gronowo Elbląskie	19,9	1	21,2	3	25,5	3
	Markusy	25,4	4	22,8	3	22,6	2
	Milejewo	25,3	4	22,7	3	24,3	3
	Młynary	23,9	3	21,2	3	brak zdających j.angielski	
	Pasłęk	22,1	3	20,7	2	27,5	4
	Rychliki	19,4	1	17,2	1	23,2	2
	Tolkmicko	20,4	2	19,1	2	24,6	3
ełcki	Ełk – miasto	23,9	3	22,8	3	29,7	4
	Ełk	22,7	3	23,0	3	24,8	3
	Kalinowo	22,9	3	22,3	3	23,0	2
	Prostki	25,5	4	23,9	4	25,7	3
	Stare Juchy	21,9	2	21,9	3	23,9	3
giżycki	Giżycko – miasto	24,2	3	22,8	3	29,3	4
	Giżycko	25,9	4	23,1	4	26,5	3
	Kruklanki	20,9	2	21,7	3	27,0	4
	Miłki	25,4	4	24,4	4	brak zdających j.angielski	
	Ryn	25,5	4	25,8	5	24,3	3
	Wydminy	23,7	3	23,7	4	20,8	2

Powiat	Gmina	Część humanistyczna		Część matematyczno-przyrodnicza		Język angielski	
		średni wynik	przedział	średni wynik	przedział	średni wynik	przedział
iławski	Iława – miasto	25,8	4	23,1	4	28,9	4
	Lubawa – miasto	25,2	4	23,3	4	28,1	4
	Iława	23,0	3	22,4	3	21,0	2
	Kisielice	25,9	4	23,1	4	19,4	1
	Lubawa	24,2	3	24,3	4	26,8	3
	Susz	21,3	2	21,6	3	23,3	3
	Zalewo	24,0	3	22,2	3	24,2	3
kętrzyński	Kętrzyn – miasto	26,7	5	24,8	4	29,5	4
	Barciany	22,7	3	17,9	1	19,2	1
	Kętrzyn	22,1	3	19,8	2	20,6	2
	Korsze	24,9	4	21,2	3	19,7	1
	Reszel	23,1	3	21,4	3	25,0	3
	Srokowo	28,0	5	22,0	3	brak zdających j.angielski	
lidzbarski	Lidzbark Warmiński – miasto	22,7	3	21,8	3	28,4	4
	Kiwity	21,8	2	22,5	3	21,0	2
	Lidzbark Warmiński	22,0	3	21,6	3	brak zdających j.angielski	
	Lubomino	23,3	3	22,2	3	25,0	3
	Orneta	21,4	2	21,8	3	25,9	3
mragowski	Mragowo – miasto	24,3	3	23,6	4	29,5	4
	Mikołajki	23,3	3	23,2	4	27,8	4
	Mragowo	25,0	4	23,0	3	20,6	2
	Piecki	20,9	2	19,6	2	23,1	2
	Sorkwity	24,6	3	20,2	2	22,9	2
nidzicki	Janowiec Kościelny	23,3	3	21,2	3	20,7	2
	Janowo	22,6	3	20,2	2	23,2	3
	Kozłowo	21,9	3	20,5	2	20,4	2
	Nidzica	23,7	3	21,2	3	27,0	4
nowomiejski	Nowe Miasto Lubawskie – miasto	25,0	4	24,2	4	29,4	4
	Biskupiec	20,7	2	20,0	2	23,5	3
	Grodziczno	20,6	2	20,7	2	19,4	1
	Kurzętnik	23,7	3	25,6	5	24,5	3
	Nowe Miasto Lubawskie	23,4	3	23,0	3	21,6	2
olecki	Kowale Oleckie	22,6	3	20,2	2	25,1	3
	Olecko	21,9	2	22,0	3	27,9	4
	Świątajno	25,4	4	21,4	3	26,3	3
	Wieliczki	26,3	4	23,7	4	28,1	4

Powiat	Gmina	Część humanistyczna		Część matematyczno-przyrodnicza		Język angielski	
		średni wynik	przedział	średni wynik	przedział	średni wynik	przedział
olsztyński	Barczewo	17,5	1	19,0	1	19,9	2
	Biskupiec	22,4	3	21,1	2	24,3	3
	Dobre Miasto	24,6	4	22,2	3	27,2	4
	Dywity	24,1	3	23,7	4	30,8	5
	Gietrzwałd	23,8	3	21,2	3	23,4	3
	Jeziorany	21,6	2	20,0	2	22,3	2
	Jonkowo	19,8	1	18,5	1	21,2	2
	Kolno	27,2	5	23,9	4	24,9	3
	Olsztynek	22,6	3	22,1	3	27,9	4
	Purda	20,2	2	18,7	1	21,0	2
	Stawiguda	28,4	5	22,5	3	33,5	5
Świątki	21,8	2	24,3	4	25,7	3	
ostródzki	Ostróda – miasto	23,8	3	23,8	4	30,8	5
	Dąbrówno	24,1	3	19,6	2	23,4	3
	Grunwald	21,1	2	21,5	3	20,4	2
	Łukta	21,2	2	22,3	3	22,9	2
	Małdyty	21,2	2	19,6	2	23,2	3
	Miłakowo	25,0	4	24,9	5	25,4	3
	Miłomłyn	21,5	2	18,1	1	25,0	3
	Morań	25,1	4	23,5	4	26,2	3
	Ostróda	21,0	2	19,5	2	19,9	2
piski	Biała Piska	24,2	3	21,3	3	24,3	3
	Orzysz	24,4	3	22,5	3	26,8	4
	Pisz	22,5	3	23,4	4	29,4	4
	Ruciane-Nida	19,4	1	19,1	2	22,2	2
szczycieński	Szczytno – miasto	24,3	3	23,8	4	33,1	5
	Dźwierzuty	23,3	3	20,6	2	24,0	3
	Jedwabno	26,4	4	25,0	5	27,5	4
	Pasym	21,1	2	18,7	1	26,3	3
	Rozogi	20,5	2	20,8	2	21,7	2
	Szczytno	26,6	5	23,2	4	19,6	1
	Świątajno	25,1	4	22,3	3	brak zdających j.angielski	
	Wielbark	24,8	4	24,4	4	22,5	2
gołdapski	Banie Mazurskie	29,5	5	28,1	5	brak zdających j.angielski	
	Dubeninki	23,5	3	23,5	4	30,7	4
	Gołdap	20,5	2	19,6	2	24,1	3
węgorzewski	Budry	22,0	3	21,2	3	brak zdających j.angielski	
	Pozezdrze	21,3	2	20,7	2	25,9	3
	Węgorzewo	24,9	4	24,0	4	30,7	4
M. Elbląg	M. Elbląg	24,6	4	23,8	4	29,7	4
M. Olsztyn	M. Olsztyn	26,5	5	26,0	5	34,3	5