

Powiat wysokomazowiecki

I. Charakterystyka absolwentów szkół przystępujących do egzaminu maturalnego w 2005 r. w powiecie wysokomazowieckim

Do egzaminu maturalnego w 2005 r. przystąpiło 584 absolwentów z 9 szkół zlokalizowanych w powiecie wysokomazowieckim.

Tabela 1.* Liczba absolwentów szkół z powiatu wysokomazowieckiego zdających egzamin maturalny w 2005 r.

Nr	Szkoła	Liczba absolwentów
1	Liceum Ogólnokształcące w Zespole Szkół Ogólnokształcących i Policealnych w Wysokiem Mazowieckiem	246
2	Liceum Profilowane w Zespole Szkół Zawodowych im. Stanisława Staszica w Wysokiem Mazowieckiem	55
3	Liceum Profilowane w Centrum Kształcenia Zawodowego w Wysokiem Mazowieckiem	14
4	Liceum Ogólnokształcące w Zespole Szkół Ogólnokształcących i Zawodowych im. Jarosława Iwaszkiewicza w Ciechanowcu	113
5	Liceum Profilowane w Zespole Szkół Ogólnokształcących i Zawodowych im. Jarosława Iwaszkiewicza w Ciechanowcu	32
6	Liceum Ogólnokształcące w Zespole Szkół Ogólnokształcących i Zawodowych im. Stefana Kardynała Wyszyńskiego w Czyżewie	26
7	Liceum Profilowane w Zespole Szkół Ogólnokształcących i Zawodowych im. Stefana Kardynała Wyszyńskiego w Czyżewie	55
8	Liceum Ogólnokształcące w Zespole Szkół Rolniczych Stefanii Karpowicz w Krzyżewie	19
9	Liceum Profilowane w Zespole Szkół Rolniczych Stefanii Karpowicz w Krzyżewie	24
	Ogółem	584

* W tabeli uwzględniono liczbę absolwentów, którzy przystąpili przynajmniej do jednego przedmiotu egzaminu maturalnego w części ustnej lub pisemnej.

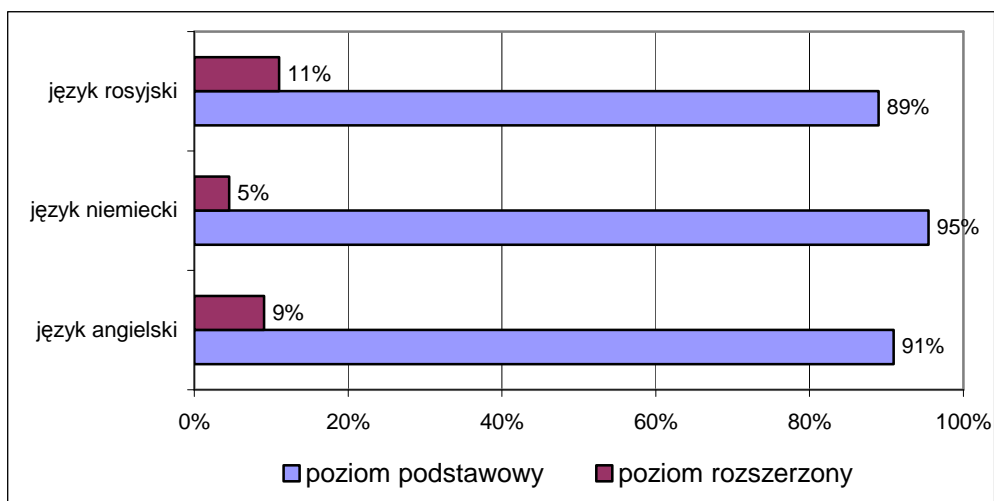
* W dalszej części niniejszego opracowania szkoły zostały oznaczone numerami tak jak w tabeli nr 1.

1. Wybory języków obcych nowożytnych przez absolwentów szkół powiatu wysokomazowieckiego na egzaminie maturalnym w 2005 r.

Tabela 2. Wybieralność, przez absolwentów szkół powiatu wysokomazowieckiego, języków obcych nowożytnych i poziomu ich zdawania na ustnym egzaminie maturalnym

Szkoła	Język angielski		Język niemiecki		Język rosyjski	
	P	R	P	R	P	R
1	176	32	4	1	27	13
2	30	-	24	-	1	-
3	3	-	-	-	11	-
4	81	6	14	1	12	-
5	23	-	-	-	9	-
6	25	1	-	-	-	-
7	37	-	-	-	18	-
8	7	-	-	-	12	-
9	9	-	-	-	15	-
w powiecie	391	39	42	2	105	13

Wykres 1. Wybieralność poziomu zdawania języków obcych nowożytnych na ustnym egzaminie maturalnym przez absolwentów szkół powiatu wysokomazowieckiego

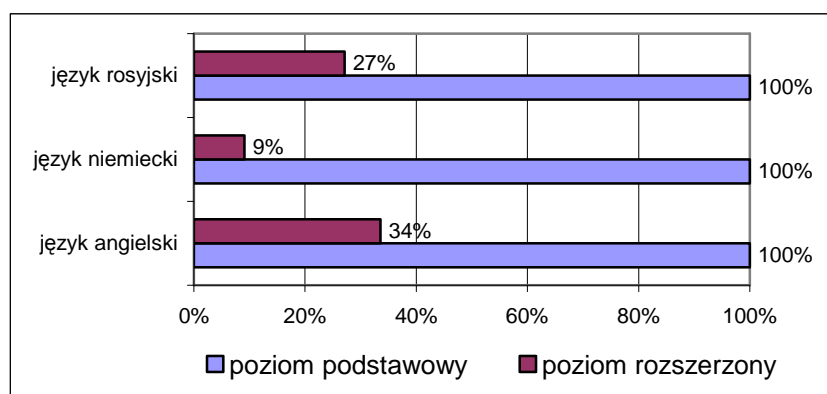


2. Wybory przedmiotów na pisemnym egzaminie maturalnym w 2005 r. przez absolwentów szkół powiatu wysokomazowieckiego

Tabela 3. Wybieralność, przez absolwentów szkół z powiatu wysokomazowieckiego, języków obcych nowożytnych na pisemnym egzaminie maturalnym w 2005r.

Szkoła	Język angielski		Język niemiecki		Język rosyjski	
	P	R	P	R	P	R
1	207	103	5	3	40	22
2	30	-	24	-	1	-
3	3	-	-	-	11	1
4	87	36	15	1	12	7
5	23	2	-	-	9	-
6	26	3	-	-	-	-
7	37	-	-	-	18	1
8	7	-	-	-	12	1
9	9	-	-	-	15	-
w powiecie	429	144	44	4	118	32

Wykres 2. Wybieralność poziomu zdawania języków obcych nowożytnych na pisemnym egzaminie maturalnym przez absolwentów szkół z powiatu wysokomazowieckiego



Zdecydowanie większa liczba absolwentów wybierała poziom rozszerzony na pisemnym egzaminie maturalnym niż na egzaminie ustnym.

Tabela 4. Wybieralność przedmiotów obowiązkowych i dodatkowych na pisemnym egzaminie maturalnym przez absolwentów szkół powiatu wysokomazowieckiego

Szkoła	matematyka		biologia		chemia		geografia		historia		WOS		fizyka i astr.	
	O	D	O	D	O	D	O	D	O	D	O	D	O	D
1	76	22	28	22	19	12	86	53	34	15	3	16	-	22
2	9	-	1	-	-	-	5	-	-	-	40	-	-	-
3	-	-	7	-	-	-	-	-	7	-	-	-	-	-
4	25	2	17	1	1	4	27	1	43	2	-	-	-	3
5	18	-	1	-	-	-	6	-	7	-	-	-	-	-
6	9	-	6	-	-	-	3	-	6	-	2	-	-	-
7	18	-	3	-	-	-	12	1	9	1	13	-	-	-
8	3	-	1	3	-	-	12	3	2	1	1	-	-	-
9	6	-	3	1	-	-	10	-	5	-	-	-	-	-
w powiecie	164	24	67	27	20	16	161	58	113	19	59	26	-	25

O – przedmiot obowiązkowy, D – przedmiot dodatkowy

Wykres 3. Wybory przedmiotów obowiązkowych i dodatkowych zdawanych na egzaminie maturalnym przez absolwentów szkół z powiatu wysokomazowieckiego

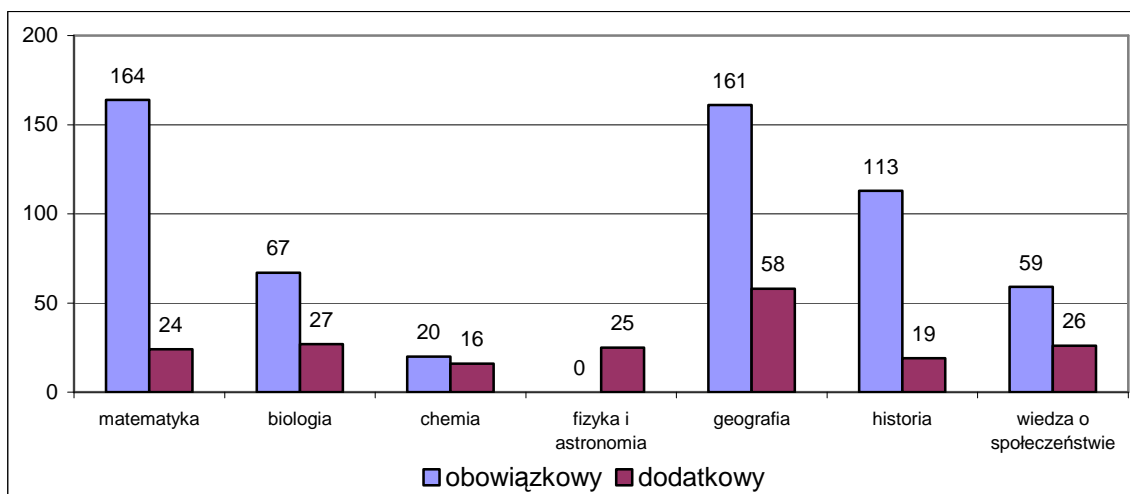
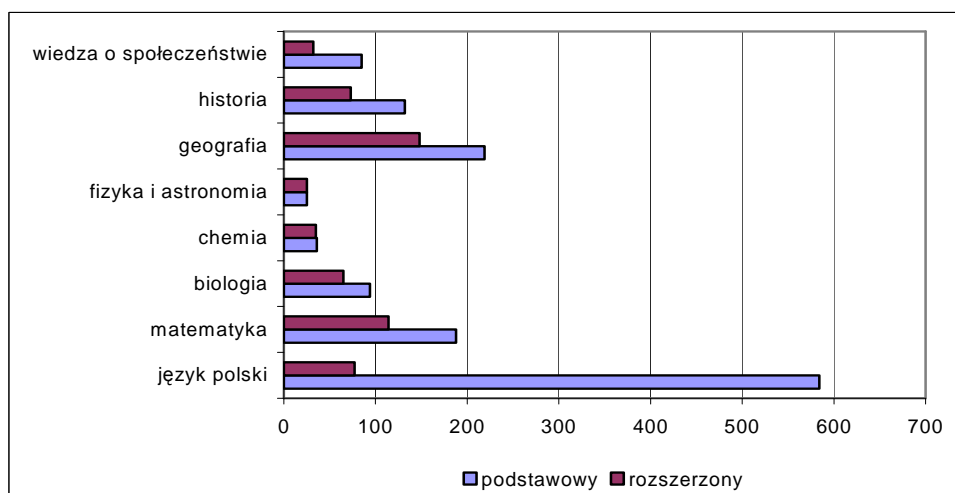


Tabela 5. Wybieralność poziomu zdawania poszczególnych przedmiotów egzaminu maturalnego przez absolwentów szkół w powiecie wysokomazowieckim

Szkoła	język polski		matematyka		biologia		chemia		fizyka i astronomia		geografia		historia		wiedza o społeczeństwie	
	P	R	P	R	P	R	P	R	P	R	P	R	P	R	P	R
1	246	47	98	90	50	47	31	30	22	22	139	128	49	40	19	19
2	55	-	9	2	1	-	-	-	-	-	5	-	-	-	40	-
3	14	1	-	-	7	3	-	-	-	-	-	-	7	-	-	-
4	113	10	27	16	18	11	5	5	3	3	28	12	45	27	10	10
5	32	-	18	4	1	-	-	-	-	-	6	1	7	1	-	-
6	26	6	9	2	6	-	-	-	-	-	3	1	6	-	2	2
7	55	-	18	-	3	-	-	-	-	-	13	1	10	1	13	-
8	19	11	3	-	4	3	-	-	-	-	15	5	3	2	1	1
9	24	2	6	-	4	1	-	-	-	-	10	-	5	2	-	-
w powiecie	584	77	188	114	94	65	36	35	25	25	219	148	132	73	85	32

Wykres 4. Wybieralność poziomu zdawania egzaminu maturalnego z poszczególnych przedmiotów przez absolwentów szkół z powiatu wysokomazowieckiego



II. Wyniki egzaminu maturalnego absolwentów szkół w powiecie wysokomazowieckim

1. Wyniki ustnego egzaminu maturalnego

Tabela 6. Średni procent punktów uzyskanych przez zdających w poszczególnych szkołach powiatu wysokomazowieckiego na ustnym egzaminie maturalnym z języka polskiego i języków obcych nowożytnych

Szkoła	Język polski (%)	Język angielski (%)		Język niemiecki (%)		Język rosyjski (%)	
		P	R	P	R	P	R
1	81	78	87	74	100	85	95
2	66	61	-	51	-	75	-
3	49	37	-	-	-	39	-
4	81	71	91	61	70	64	-
5	81	52	-	-	-	53	-
6	96	75	100	-	-	-	-
7	76	42	-	-	-	64	-
8	73	60	-	-	-	73	-
9	65	66	-	-	-	65	-

Tabela 7. Średni procent punktów uzyskanych przez zdających ustny egzamin maturalny z języka polskiego i języków obcych nowożytnych w powiecie wysokomazowieckiego

Przedmiot	Poziom podstawowy (%)	Poziom rozszerzony (%)
Język polski	78	
Język angielski	69	88
Język niemiecki	57	85
Język rosyjski	67	95

Tabela 8. Zaliczalność ustnego egzaminu maturalnego (przedmioty obowiązkowe) przez absolwentów szkół powiatu wysokomazowieckiego

Przedmiot	Liczba zdających egzamin	wynik pozytywny uzyskało	
		liczba	%
Język polski	582	582	100
Język angielski	428	423	99
Język niemiecki	43	43	100
Język rosyjski	113	111	98

Wykres 5. Zaliczalność ustnego egzaminu maturalnego przez absolwentów szkół powiatu wysokomazowieckiego

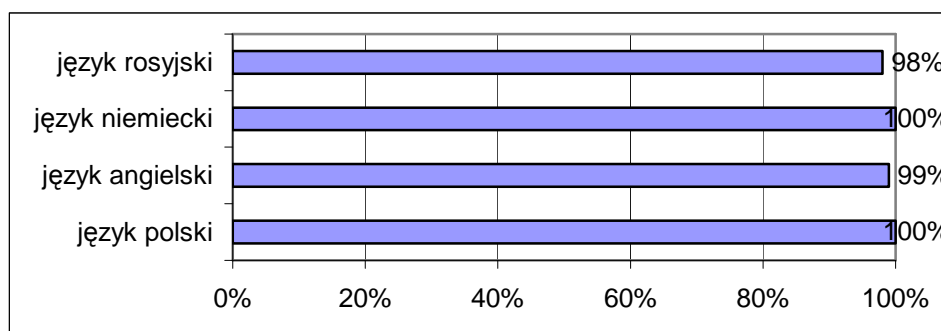


Tabela 9. Zaliczalność ustnego egzaminu maturalnego (przedmioty obowiązkowe) przez absolwentów poszczególnych szkół w powiecie wysokomazowieckim

Szkoła	Język polski		Język angielski		Język niemiecki		Język rosyjski	
	P	Z	P	Z	P	Z	P	Z
1	246	246	206	206	5	5	35	35
2	55	55	30	29	24	24	1	1
3	14	14	3	3	-	-	11	11
4	112	112	87	87	14	14	12	12
5	31	31	23	23	-	-	9	8
6	26	26	26	26	-	-	-	-
7	55	55	37	35	-	-	18	18
8	19	19	7	6	-	-	12	12
9	24	24	9	8	-	-	15	14
w powiecie	582	582	428	423	43	43	113	111

Oznaczenia: P – liczba zdających absolwentów, Z – liczba absolwentów, którzy zdali egzamin

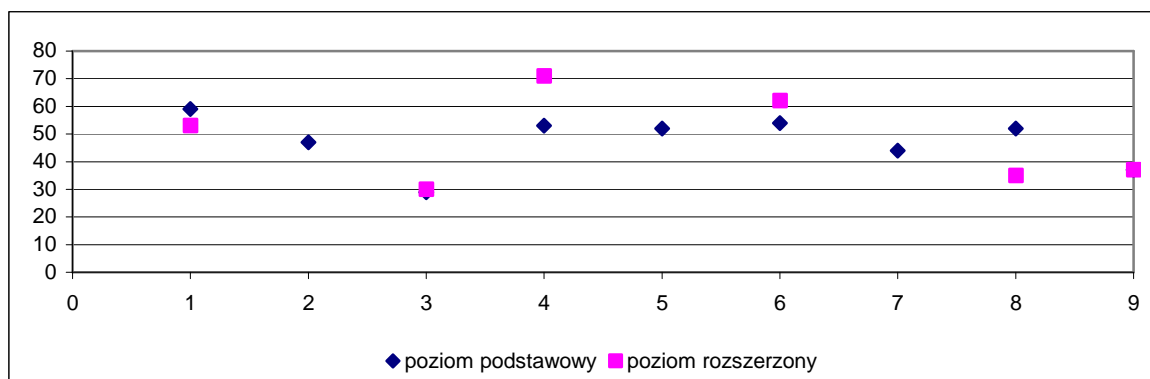
2. Wyniki pisemnego egzaminu maturalnego

2.1. Średni procent punktów uzyskanych przez absolwentów szkół w powiecie wysokomazowieckim

Tabela 10. Średni procent punktów uzyskanych z pisemnego egzaminu maturalnego przez absolwentów szkół w powiecie wysokomazowieckim

Przedmiot	Poziom podstawowy		Poziom rozszerzony	
	Liczba zdających egzamin	Średni % uzyskanych punktów	Liczba zdających egzamin	Średni % uzyskanych punktów
Język polski	548	53	77	53
Język angielski	429	73	144	61
Język niemiecki	44	63	4	73
Język rosyjski	118	71	32	66
Matematyka	188	50	114	27
Biologia	94	70	65	55
Chemia	36	78	35	57
Fizyka i astronomia	25	63	25	31
Geografia	219	58	148	45
Historia	132	47	73	32
Wiedza o społeczeństwie	85	48	32	54

Wykres 6. Średni procent punktów uzyskanych z pisemnego egzaminu maturalnego z języka polskiego przez absolwentów szkół powiatu wysokomazowieckiego



Na osi poziomej umieszczono liczbę porządkową szkół zawartą w tabeli 1.

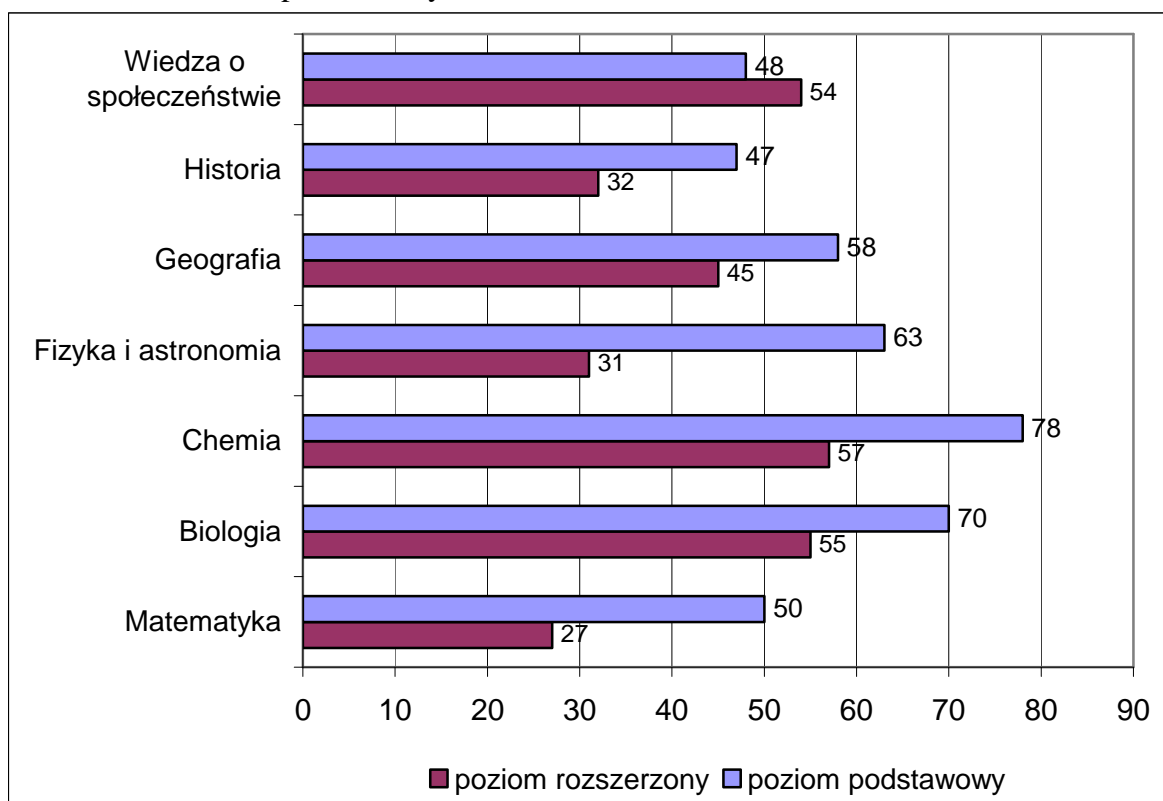
Tabela 11. Średni procent punktów uzyskanych z pisemnego egzaminu z języków obcych nowożytnych przez absolwentów szkół w powiecie wysokomazowieckim

Szkola	Język angielski		Język niemiecki		Język rosyjski	
	P	R	P	R	P	R
1	79	63	88	79	82	70
2	55	-	53	-	55	-
3	32	-	-	-	42	36
4	77	56	70	57	84	63
5	62	43	-	-	76	-
6	78	69	-	-	-	-
7	58	-	-	-	67	53
8	57	-	-	-	70	42
9	55	-	-	-	59	-

Tabela 12. Średni procent punktów uzyskanych z egzaminu maturalnego z poszczególnych przedmiotów (część pisemna) przez absolwentów szkół w powiecie wysokomazowieckim

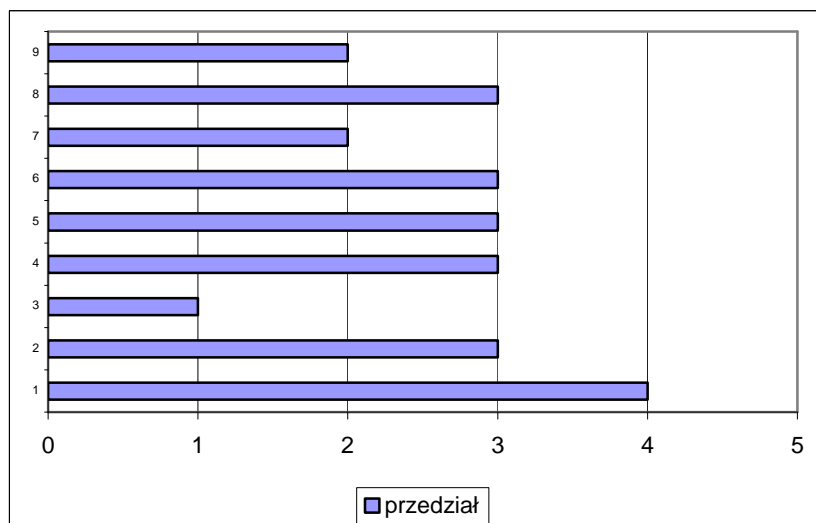
Szkola	matematyka		biologia		chemia		fizyka i astronomia		geografia		historia		WOS	
	P	R	P	R	P	R	P	R	P	R	P	R	P	R
1	58	29	78	59	79	57	64	32	62	45	51	33	57	49
2	31	16	68	-	-	-	-	-	50	-	-	-	42	-
3	-	-	43	27	-	-	-	-	-	-	29	-	-	-
4	57	26	74	52	75	57	53	28	56	47	49	33	62	63
5	35	12	42	-	-	-	-	-	56	59	37	12	-	-
6	42	23	53	-	-	-	-	-	73	56	45	-	71	64
7	29	-	63	-	-	-	-	-	48	37	38	24	40	-
8	41	-	56	33	-	-	-	-	53	45	49	21	54	40
9	41	-	57	48	-	-	-	-	36	-	37	34	-	-

Wykres 7. Średni procent punktów uzyskanych z pisemnego egzaminu maturalnego przez absolwentów szkół w powiecie wysokomazowieckim



2.2. Średni procent punktów uzyskanych przez absolwentów szkół w powiecie wysokomazowieckim przedstawiony w pięciostopniowej skali znormalizowanej

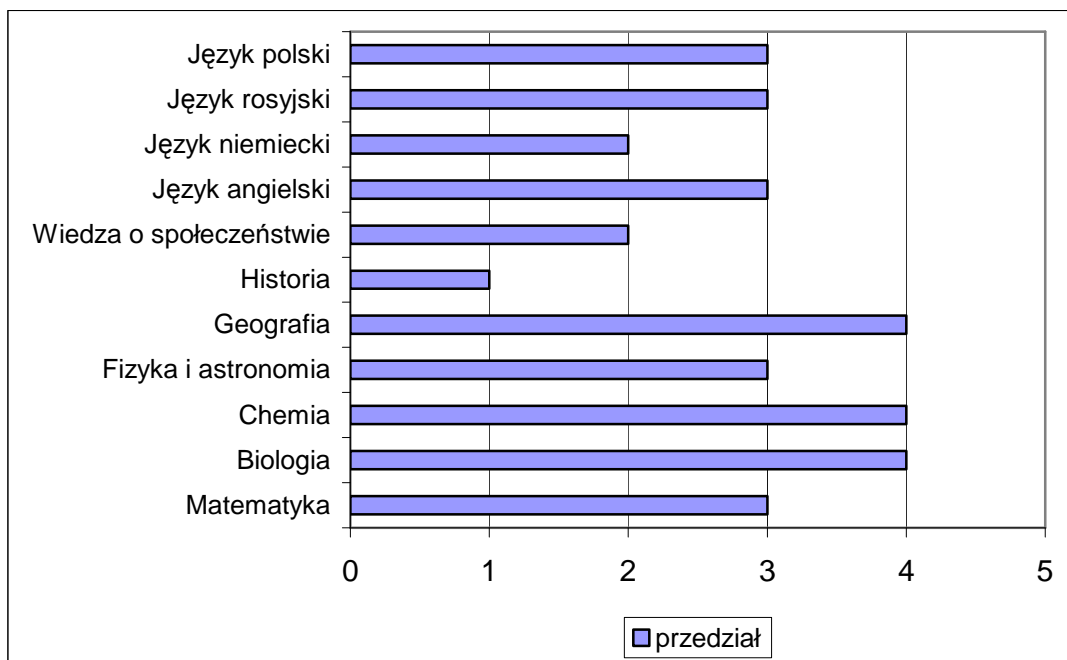
Wykres 8. Średni procent punktów pisemnego egzaminu maturalnego z języka polskiego (poziomu podstawowego) uzyskanych przez absolwentów poszczególnych szkół w powiecie wysokomazowieckim



* Na osi pionowej umieszczono liczbę porządkową szkół zawartą w tabeli 1.

* Opis wyniku w skali województwa: przedział 1 – wyniki niskie, przedział 2 – wyniki niżej średnie, przedział 3 – wyniki średnie, przedział 4 – wyżej średnie, przedział 5 – wyniki wysokie.

Wykres 9. Średni procent punktów (poziom podstawowy) wyrażony w pięciostopniowej skali znormalizowanej z pisemnych egzaminów zdawanych przez absolwentów szkół z powiatu wysokomazowieckiego



* Opis wyniku: przedział 1 – wyniki niskie, przedział 2 – wyniki niżej średnie, przedział 3 – wyniki średnie, przedział 4 – wyżej średnie, przedział 5 – wyniki wysokie w skali województwa

2.3. Zdawalność egzaminu maturalnego w 2005 r. przez absolwentów szkół z powiatu wysokomazowieckiego

Tabela 13. Zdawalność egzaminu maturalnego przez absolwentów szkół w powiecie wysokomazowieckim

Szkoła	Liczba zdających	Absolwenci, którzy zdali egzamin maturalny	
		liczba	%
1	246	234	95,12
2	55	42	76,36
3	14	5	35,71
4	113	107	94,69
5	32	24	75
6	26	24	92,30
7	55	42	76,36
8	19	18	94,73
9	24	16	66,66

Wykres 10. Zdawalność egzaminu maturalnego w 2005 r. przez absolwentów szkół z powiatu wysokomazowieckiego

