

Powiat węgorszewski

I. Charakterystyka absolwentów szkół powiatu węgorszewskiego przystępujących do egzaminu maturalnego w 2005 r.

Do egzaminu maturalnego w 2005 r. przystąpiło 163 absolwentów z 2 szkół zlokalizowanych w powiecie węgorszewskim.

Tabela 1. Liczba absolwentów szkół powiatu węgorszewskiego zdających egzamin maturalny w 2005r.

Lp.	Szkoła	Liczba absolwentów
1.	Liceum Ogólnokształcące im. Gen. Mariusza Zaruskiego w Zespole Szkół Ogólnokształcących w Węgorszewie	146
2.	Liceum Profilowane w Zespole Szkół Zawodowych im. Gen. Józefa Bema w Węgorszewie	17
	Ogółem	163

* W tabeli uwzględniono liczbę absolwentów, którzy przystąpili przynajmniej do jednego przedmiotu egzaminu maturalnego w części ustnej lub pisemnej.

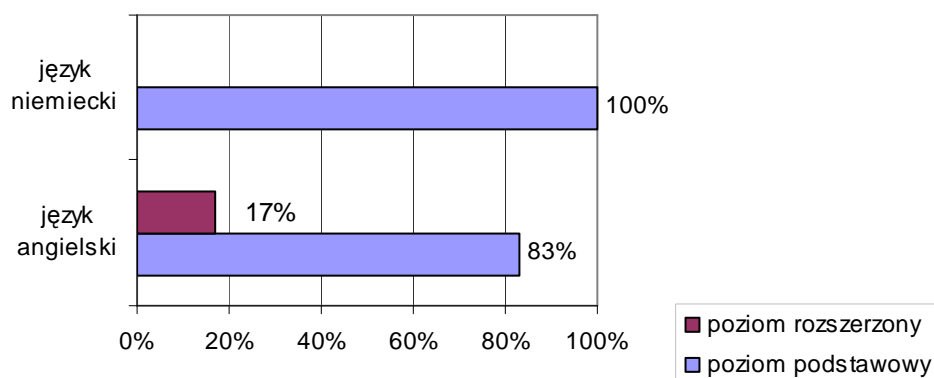
* W dalszej części niniejszego opracowania szkoły zostały oznaczone numerami tak, jak w tabeli nr 1.

1. Wybory języków obcych nowożytnych przez absolwentów szkół powiatu węgorszewskiego na egzaminie maturalnym w 2005r.

Tabela 2. Wybieralność języków obcych nowożytnych i poziomu ich zdawania na ustnym egzaminie maturalnym przez absolwentów szkół powiatu węgorszewskiego

szkoła	Język angielski		Język niemiecki	
	P	R	P	R
1.	118	21	8	-
2.	11	6	-	-
powiat	129	27	8	-

Wykres 1. Wybieralność poziomu zdawania języków obcych nowożytnych na ustnym egzaminie maturalnym przez absolwentów szkół powiatu węgorszewskiego

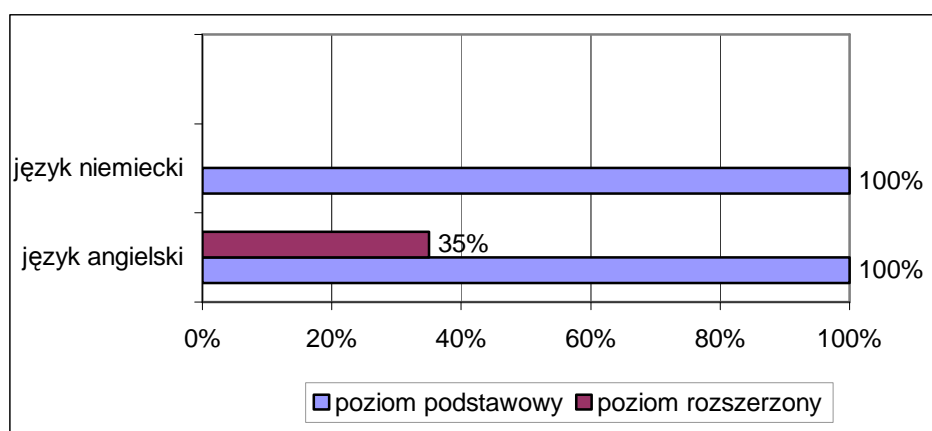


2. Wybory przedmiotów na pisemnym egzaminie maturalnym w 2005 r. przez absolwentów szkół powiatu węgorszewskiego

Tabela 3. Wybieralność języków obcych nowożytnych na pisemnym egzaminie maturalnym przez absolwentów szkół powiatu węgorszewskiego

szkoła	Język angielski		Język niemiecki	
	P	R	P	R
1	146	110	14	5
2	155	95	30	18
w powiecie	1187	512	235	85

Wykres 2. Wybieralność poziomu zdawania języków obcych nowożytnych na pisemnym egzaminie maturalnym przez absolwentów szkół powiatu węgorszewskiego



Zdecydowanie większa liczba absolwentów wybrała poziom rozszerzony na pisemnym egzaminie maturalnym.

Tabela 4. Wybieralność przedmiotów obowiązkowych i dodatkowych na pisemnym egzaminie maturalnym. przez absolwentów szkół powiatu węgorszewskiego

szkoła	matematyka		biologia		chemia		fizyka		geografia		historia		WOS	
	O	D	O	D	O	D	O	D	O	D	O	D	O	D
1	66	5	26	3	4	8	-	6	22	6	26	14	2	9
2	8	-	1	-	-	-	-	-	5	2	-	-	3	1
w powiecie	74	5	27	3	4	8	-	6	27	8	26	14	5	10

* O - przedmiot obowiązkowy, D – przedmiot dodatkowy

Wykres 3. Wybieralność przedmiotów obowiązkowych i dodatkowych przez absolwentów szkół powiatu węgorszewskiego

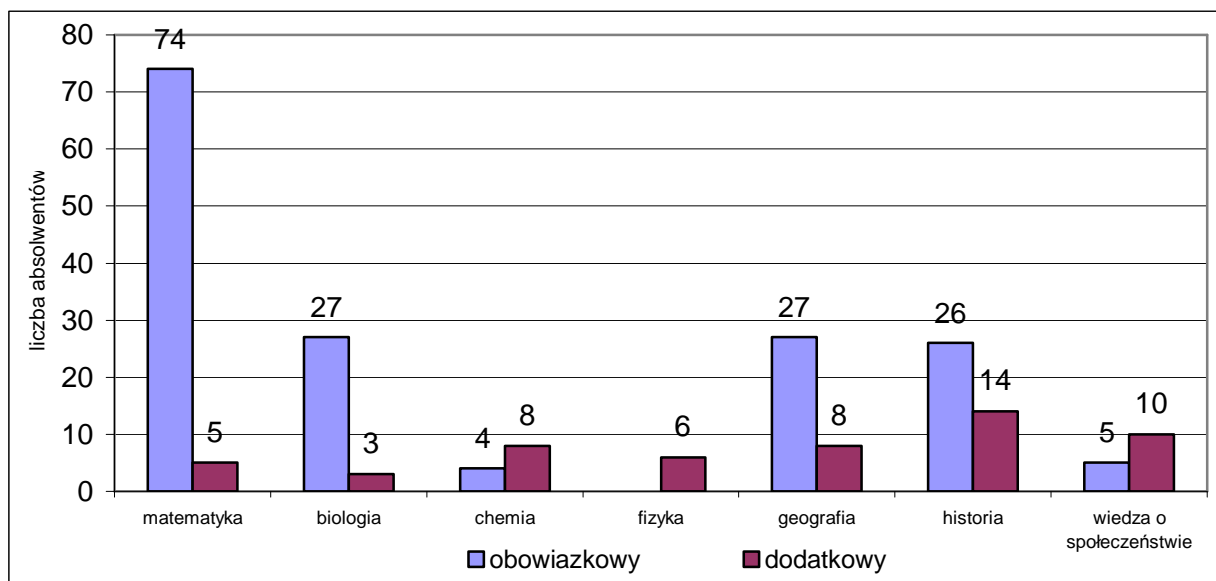
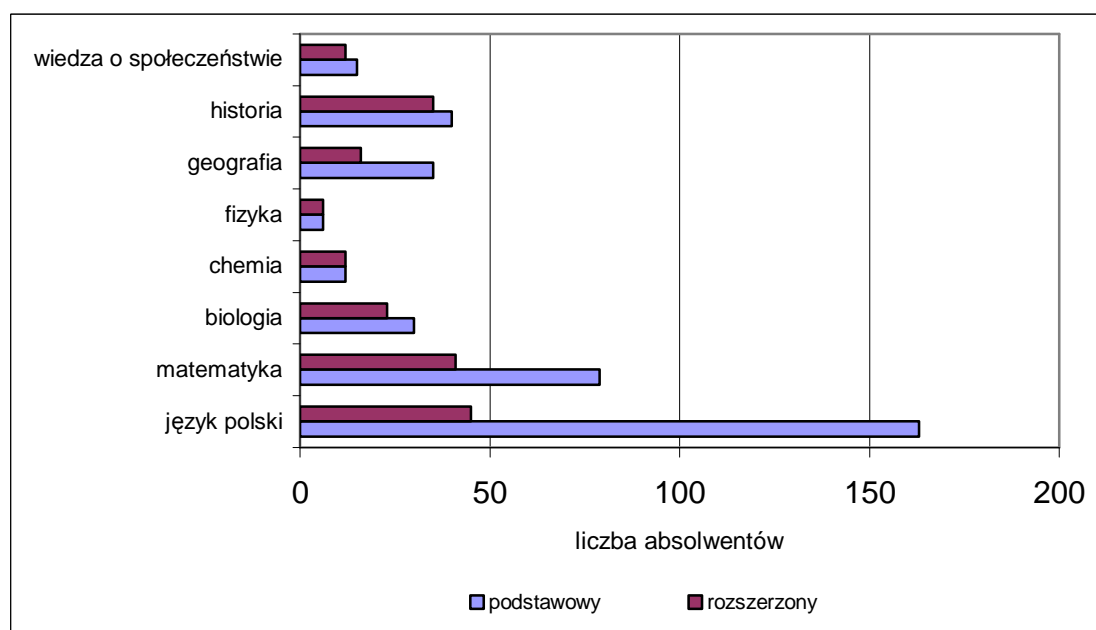


Tabela 5. Wybieralność poziomu zdawania egzaminu maturalnego z poszczególnych przedmiotów przez absolwentów szkół powiatu węgorszewskiego

szkoła	Język polski		matematyka		biologia		chemia		fizyka		geografia		historia		WOS	
	P	R	P	R	P	R	P	R	P	R	P	R	P	R	P	R
1	146	42	71	41	29	23	12	12	6	6	28	14	40	35	11	10
2	17	3	8	-	1	-	-	-	-	-	7	2	-	-	4	2
w powiecie	163	45	79	41	30	23	12	12	6	6	35	16	40	35	15	12

Wykres 4. Wybieralność poziomu zdawania egzaminu maturalnego z poszczególnych przedmiotów przez absolwentów szkół powiatu węgorszewskiego



II. Wyniki egzaminu maturalnego absolwentów szkół powiatu węgorszewskiego

1. Wyniki ustnego egzaminu maturalnego

Tabela 6. Średni procent punktów uzyskanych na ustnym egzaminie maturalnym z języka polskiego i języków obcych nowożytnych przez absolwentów poszczególnych szkół powiatu węgorszewskiego

szkoła	Język polski (%)	Język angielski (%)		Język niemiecki(%)	
		P	R	P	R
1	77	71	92	74	-
2	63	40	75	-	-

Tabela 7 Średni procent punktów uzyskanych na ustnym egzaminie maturalnym z języka polskiego i języków obcych nowożytnych przez absolwentów szkół powiatu węgorszewskiego

	Poziom podstawowy	Poziom rozszerzony
Język polski	76	
Język angielski	68	89
Język niemiecki	74	-

Tabela 8. Zaliczalność ustnego egzaminu maturalnego (przedmioty obowiązkowe) przez absolwentów powiatu węgorszewskiego

	Liczba zdających egzamin	wynik pozytywny uzyskało	
		liczba	%
Język polski	163	161	99
Język angielski	155	147	95
Język niemiecki	8	8	100

Wykres 5. Zaliczalność ustnego egzaminu maturalnego przez absolwentów szkół powiatu węgorszewskiego

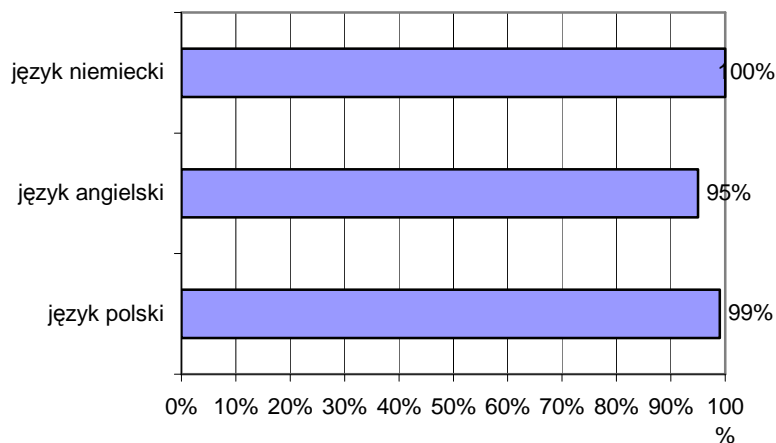


Tabela 9. Zaliczalność ustnego egzaminu maturalnego (przedmioty obowiązkowe) przez absolwentów poszczególnych szkół powiatu węgorszewskiego

szkoła	Język polski		Język angielski		Język niemiecki	
	P	Z	P	Z	P	Z
1	146	145	138	134	8	8
2	17	16	17	13	-	-
w powiecie	163	161	155	147	8	8

Oznaczenia: P – liczba absolwentów, którzy przystąpili do egzaminu,
Z – liczba absolwentów, którzy zdał egzamin

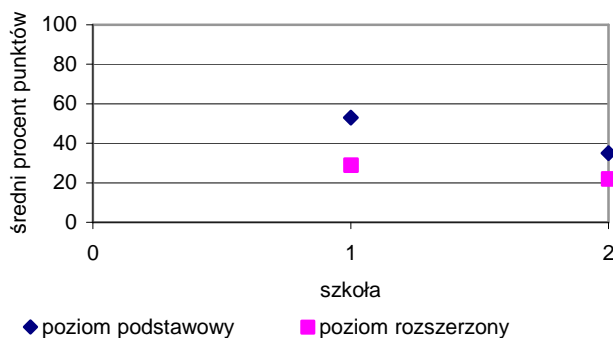
2. Wyniki pisemnego egzaminu maturalnego

2.1. Średni procent punktów uzyskanych przez absolwentów szkół powiatu węgorszewskiego

Tabela 10. Średni procent punktów uzyskanych z pisemnego egzaminu maturalnego przez absolwentów szkół powiatu węgorszewskiego

Przedmiot	Poziom podstawowy		Poziom rozszerzony	
	Liczba zdających egzamin	Średni % uzyskanych punktów	Liczba zdających egzamin	Średni % uzyskanych punktów
Język polski	163	52	45	29
Język angielski	156	76	54	67
Język niemiecki	8	75	-	-
Matematyka	79	52	41	34
Biologia	30	68	23	53
Chemia	12	69	12	50
Fizyka i astronomia	6	66	6	43
Geografia	35	57	16	48
Historia	40	56	35	28
Wiedza o społeczeństwie	15	56	12	61

Wykres 6. Średni procent punktów uzyskanych na pisemnym egzaminie maturalnym z języka polskiego przez absolwentów szkół powiatu węgorszewskiego



* Na osi poziomej umieszczono liczbę porządkową szkół zamieszczonych w tabeli 1.

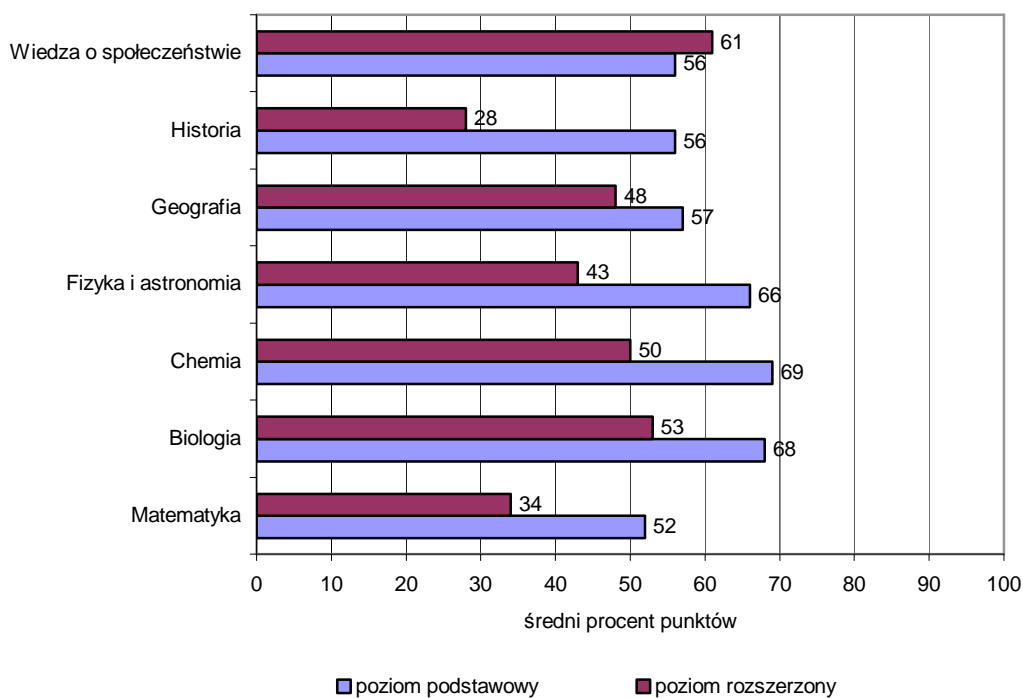
Tabela 11. Średni procent punktów uzyskanych z pisemnego egzaminu z języków obcych nowożytnych przez absolwentów szkół w powiecie węgorszewskim

Szkoła	Język angielski		Język niemiecki	
	P	R	P	R
1	77	69	75	-
2	67	53	-	-

Tabela 12. Średni procent punktów uzyskanych z egzaminu maturalnego z poszczególnych przedmiotów (część pisemna) przez absolwentów szkół w powiecie węgorszewskim

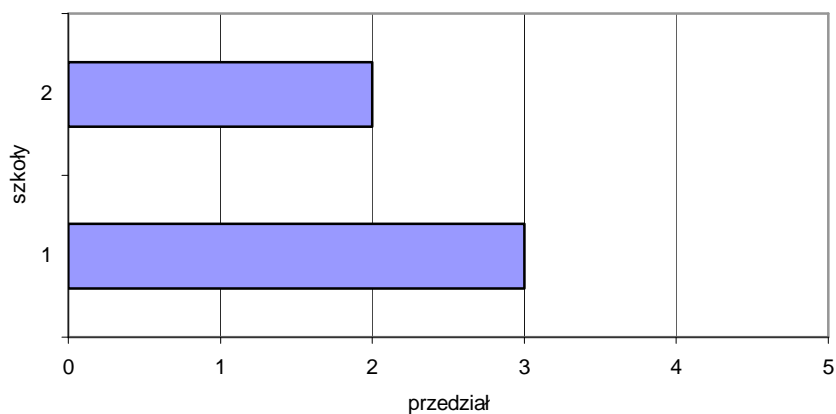
Szkoła	matematyka		biologia		chemia		fizyka i astronomia		geografia		historia		WOS	
	P	R	P	R	P	R	P	R	P	R	P	R	P	R
1	54	34	68	53	69	50	66	43	59	47	56	28	59	62
2	31	-	52	-	-	-	-	-	50	59	-	-	48	58

Wykres 7. Średni procent punktów uzyskanych na pisemnym egzaminie maturalnym z poszczególnych przedmiotów przez absolwentów szkół powiatu węgorszewskiego



2.2. Średnie wyniki procentowe uzyskane przez absolwentów szkół powiatu węgorszewskiego, przedstawione w znormalizowanej skali pięciostopniowej

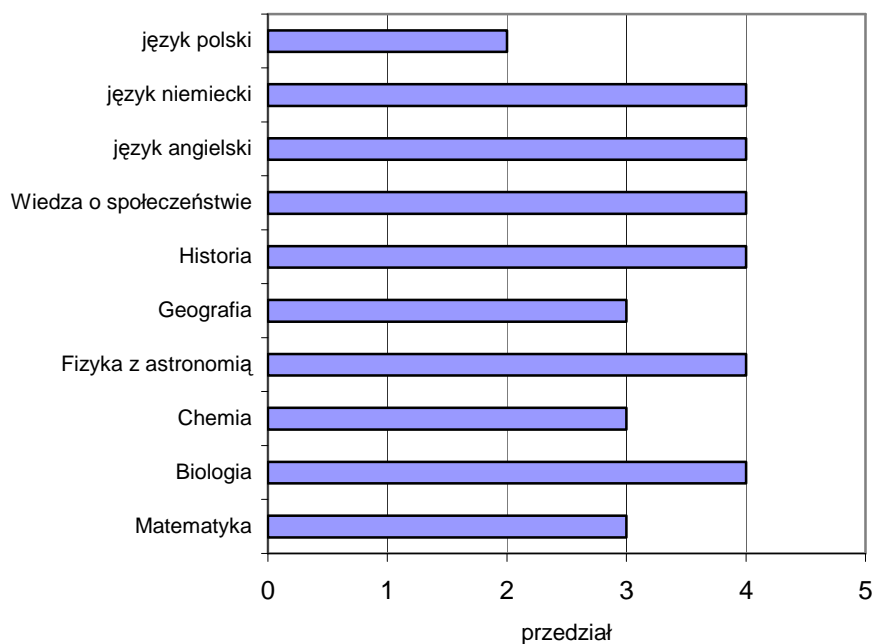
Wykres 8. Średnie wyniki procentowe uzyskane na pisemnym egzaminie z j. polskiego (poziom podstawowy) przez absolwentów poszczególnych szkół powiatu węgorszewskiego przedstawione w znormalizowanej skali pięciostopniowej



* Na osi pionowej umieszczono liczbę porządkową szkół zamieszczonych w tabeli 1.

* przedział 1 – wyniki niskie, przedział 2 – wyniki niżej średniej, przedział 3 – wyniki średnie, przedział 4 – wyżej średniej, przedział 5 – wyniki wysokie – w skali województwa.

Wykres 9. Średnie wyniki procentowe uzyskane na pisemnym egzaminie z poszczególnych przedmiotów (poziom podstawowy) przez absolwentów szkół powiatu węgorszewskiego przedstawione w znormalizowanej skali pięciostopniowej



2.3. Zdawalność egzaminu maturalnego w 2005r. przez absolwentów szkół powiatu węgorszewskiego

Tabela 13. Zdawalność egzaminu maturalnego przez absolwentów szkół powiatu węgorszewskiego

szkoła	Liczba zdających	Absolwenci, którzy zdali egzamin maturalny	
		liczba	%
1	146	129	88,36
2	17	9	52,95

Wykres 10. Zdawalność egzaminu maturalnego przez absolwentów szkół powiatu węgorszewskiego

