



Okręgowa Komisja Egzaminacyjna w Łomży
18-400 Łomża, ul. Nowa 2, tel. fax (86) 216-44-95
(86) 473-71-20, (86) 473-71-21, (86) 473-71-22
www.oke.lomza.pl e-mail: sekretariat@oke.lomza.pl

SPRAWOZDANIE

ze sprawdzianu przeprowadzonego w kwietniu 2011 roku
w szóstych klasach szkół podstawowych
w województwie podlaskim i warmińsko-mazurskim
(informacja wstępna o wynikach)

Szanowni Państwo,

oddaję w Państwa ręce wstępne sprawozdanie ze sprawdzianu przeprowadzonego 5 kwietnia w szóstych klasach szkół podstawowych. Sprawozdanie zawiera opis przygotowań i przebiegu sprawdzianu, procesu sprawdzania i oceniania prac uczniów, charakterystykę populacji oraz analizę ilościową wyników.

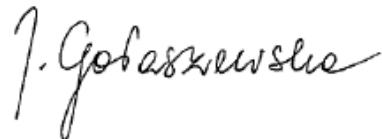
Pragnę zwrócić uwagę Państwa na nowy, wprowadzony w bieżącym roku szkolnym, sposób komunikowania się Okręgowej Komisji Egzaminacyjnej w Łomży z egzaminatorami. W grudniu 2010 roku uruchomiona została platforma Moodle, na której eksperci OKE w Łomży przeprowadzili dla egzaminatorów sprawdzianu dwa e-learningowe szkolenia doskonalące umiejętności kryterialnego oceniania prac. Platforma Moodle okazała się także doskonałym narzędziem służącym omawianiu bieżących zagadnień podczas pracy zespołów egzaminatorów sprawdzających i oceniających prace uczniów.

Do 15 lipca 2011 roku niniejsze sprawozdanie będzie uzupełnione o analizę jakościową wyników. Znajdą się w nim także eseje nauczycieli-egzaminatorów diagnozujące mocne i słabe strony tegorocznych szóstoklasistów.

Pragnę serdecznie podziękować wszystkim osobom, które współpracowały z Okręgową Komisją Egzaminacyjną w Łomży przy organizacji i przeprowadzeniu sprawdzianu w 2011 roku. Szczególnie dziękuję przewodniczącym i członkom szkolnych zespołów egzaminacyjnych, przewodniczącym zespołów egzaminatorów i nauczycielom-egzaminatorom, dyrektorom szkół, w których zorganizowano punkty redystrybucji lub ośrodki oceniania prac. Dziękuję przedstawicielom Kuratorium Oświaty w Białymstoku i Kuratorium Oświaty w Olsztynie oraz przedstawicielom organów prowadzących szkoły, którzy uczestniczyli w obserwacjach przebiegu sprawdzianu.

Zachęcam do wykorzystania sprawozdania w wewnątrzszkolnych analizach umiejętności szóstoklasistów w Państwa szkołach i w planowaniu pracy dydaktycznej w nowym roku szkolnym.

Życzę Państwu satysfakcji z podjętych działań i liczę na dalszą owocną współpracę.



Dyrektor OKE w Łomży

SPIS TREŚCI

1. ORGANIZACJA I PRZEBIEG SPRAWDZIANU	5
1.1. ZGŁASZANIE UCZNIÓW DO SPRAWDZIANU	5
1.2. PRZYGOTOWANIA DO PRZEPROWADZENIA SPRAWDZIANU.....	5
1.3. DYSTRYBUCJA I REDYSTRYBUCJA MATERIAŁÓW EGZAMINACYJNYCH	6
1.4. PRZEBIEG SPRAWDZIANU.....	6
1.5. SPRAWDZANIE I OCENIANIE PRAC UCZNIÓW	6
2. CHARAKTERYSTYKA POPULACJI	9
3. OGÓLNE WYNIKI SPRAWDZIANU – ARKUSZ STANDARDOWY	13
3.1. WYNIKI UZYSKANE PRZEZ UCZNIÓW Z WOJEWÓDZTWA PODLASKIEGO I WARMIŃSKO-MAZURSKIEGO ...	13
3.2. WYNIKI SPRAWDZIANU A PŁEĆ UCZNIÓW.....	15
3.3. WYNIKI UCZNIÓW Z DYSLEKSJĄ I BEZ DYSLEKSJI.....	18
3.4. WYNIKI SPRAWDZIANU A WIELKOŚĆ MIEJSCOWOŚCI.....	20
4. OPIS ARKUSZA STANDARDOWEGO	23
5. OSIĄGNIĘCIA UCZNIÓW – ARKUSZ STANDARDOWY.....	24
5.1. POZIOM WYKONANIA ZADAŃ.....	24
6. WYNIKI W OBSZARACH UMIEJĘTNOŚCI – ARKUSZ STANDARDOWY	26
6.1. OGÓLNE WYNIKI UCZNIÓW W POSZCZEGÓLNYCH OBSZARACH UMIEJĘTNOŚCI.....	27
7. ŚREDNIE WYNIKI SZKÓŁ – ARKUSZ STANDARDOWY.....	32
8. ŚREDNIE WYNIKI W GMINACH I POWIATACH – ARKUSZ STANDARDOWY	34
9. WYNIKI UCZNIÓW SŁABO WIDZĄCYCH I NIEWIDOMYCH.....	42
10. WYNIKI UCZNIÓW SŁABO SŁYSZĄCYCH I NIESŁYSZĄCYCH	43
11. WYNIKI UCZNIÓW Z LEKKĄ NIEPEŁNOSPRAWNOŚCIĄ INTELEKTUALNĄ.....	45
ANEKS (MAPY – ŚREDNIE WYNIKI SPRAWDZIANU W GMINACH WOJEWÓDZTWA PODLASKIEGO I WARMIŃSKO-MAZURSKIEGO)	4

1. ORGANIZACJA I PRZEBIEG SPRAWDZIANU

Zasady i tryb przeprowadzania sprawdzianu w 2011 roku regulowały niżej wymienione akty prawne:

- *Rozporządzenie Ministra Edukacji Narodowej z dnia 30 kwietnia 2007 r. w sprawie warunków i sposobu oceniania, klasyfikowania i promowania uczniów i słuchaczy oraz przeprowadzania sprawdzianów i egzaminów w szkołach publicznych (Dz.U. nr 83 z 2007 r., poz. 562, z późniejszymi zmianami);*
- *Rozporządzenie Ministra Edukacji Narodowej i Sportu z dnia 18 stycznia 2005 r. w sprawie warunków organizowania kształcenia, wychowania i opieki dla dzieci i młodzieży niepełnosprawnych oraz niedostosowanych społecznie w przedszkolach, szkołach i oddziałach ogólnodostępnych lub integracyjnych (Dz.U. nr 19 z 2005 r., poz. 167);*
- *Rozporządzenie Ministra Edukacji Narodowej i Sportu z dnia 18 stycznia 2005 r. w sprawie warunków organizowania kształcenia, wychowania i opieki dla dzieci i młodzieży niepełnosprawnych oraz niedostosowanych społecznie w przedszkolach, szkołach i oddziałach oraz ośrodkach (Dz.U. nr 19 z 2005 r., poz. 166).*

1.1. ZGŁASZANIE UCZNIÓW DO SPRAWDZIANU

Przewodniczący szkolnych zespołów egzaminacyjnych, zgodnie z § 41. ust. 1. pkt 1. rozporządzenia, zgłaszali uczniów do sprawdzianu elektronicznie, za pomocą aplikacji *Hermes*, w terminie do 30 października 2010 roku.

1.2. PRZYGOTOWANIA DO PRZEPROWADZENIA SPRAWDZIANU

1.2.1. KONFERENCJE

W okresie od 6 do 19 października 2010 roku Okręgowa Komisja Egzaminacyjna w Łomży przeprowadziła konferencje dla dyrektorów szkół podstawowych i gimnazjalnych. Zorganizowano je w 6 ośrodkach: w Białymstoku, Ełku, Elblągu, Łomży, Olsztynie i Suwałkach. Podczas konferencji:

- omówiono osiągnięcia uczniów, którzy ukończyli w 2010 roku szkołę podstawową ze szczególnym zwróceniem uwagi na obszary, w których uzyskali oni wysokie wyniki oraz te, w których uzyskali wyniki niskie;
- podsumowano organizację i przebieg sprawdzianu przeprowadzonego w kwietniu 2010 r.;
- wprowadzono dyrektorów szkół w zagadnienia związane z organizacją sprawdzianu w 2011 roku.

Uczestnicy konferencji otrzymali *Sprawozdanie ze sprawdzianu przeprowadzonego w 2010 roku w województwie podlaskim i warmińsko-mazurskim*.

1.2.2. SZKOLENIA PRZEWODNICZĄCYCH SZKOLNYCH ZESPOŁÓW EGZAMINACYJNYCH

W okresie od 7 do 21 kwietnia 2011 roku przeprowadzono szkolenia przewodniczących szkolnych zespołów egzaminacyjnych i ich zastępców dotyczące przygotowania i przeprowadzenia sprawdzianu. W województwie podlaskim odbyło się 17 szkoleń w: Białymstoku, Bielsku Podlaskim, Łomży, Grajewie, Sokółce i Suwałkach. W województwie warmińsko-mazurskim przeprowadzono 21 szkoleń w: Elblągu, Ełku, Giżycku, Lidzbarku Warmińskim, Nidzicy, Olsztynie, Ostródzie i Szczytnie.

Podczas szkoleń przewodniczącym szkolnych zespołów egzaminacyjnych przekazano:

- naklejki z kodami kreskowymi szkół;
- informację o liczbie arkuszy i bezpiecznych kopert zamówionych przez OKE dla danej szkoły, zgodnie ze zgłoszeniem dokonany przez szkołę;
- *Biuletyn informacyjny – organizacja sprawdzianu i egzaminu gimnazjalnego w 2011 roku.*

Na kilka dni przed sprawdzianem w serwisie dla dyrektorów ISA zamieszczono ostateczne listy uczniów przystępujących do sprawdzianu oraz indywidualne kody dostępu niezbędne do uzyskania przez Internet informacji o wyniku sprawdzianu.

1.3. DYSTRYBUCJA I REDYSTRYBUCJA MATERIAŁÓW EGZAMINACYJNYCH

Dystrybucja materiałów egzaminacyjnych odbywała się w przeddzień sprawdzianu, tj. 4 kwietnia 2011 roku. Nie odnotowano przypadków naruszenia przesyłek.

Redystrybucję prac uczniów i dokumentacji egzaminacyjnej przeprowadzono po zakończeniu sprawdzianu w godzinach od 11.00 do 13.00 w 42 punktach zlokalizowanych we wszystkich powiatach na terenie województwa podlaskiego i warmińsko-mazurskiego.

1.4. PRZEBIEG SPRAWDZIANU

1.4.1 TERMIN GŁÓWNY

W dniu 5 kwietnia 2011 roku przeprowadzono sprawdzian w 420 szkołach zlokalizowanych na terenie województwa podlaskiego i w 514 szkołach na terenie województwa warmińsko-mazurskiego. Nad prawidłowością jego przebiegu w każdej sali egzaminacyjnej czuwały zespoły nadzorujące. Głównym zadaniem zespołów było zapewnienie samodzielności pracy uczniów oraz sprawny przebieg sprawdzianu. Liczba członków zespołu nadzorującego zależała od liczby uczniów przystępujących do sprawdzianu w danej sali, przy zachowaniu zasady, że co najmniej jeden z członków tego zespołu to nauczyciel z innej szkoły lub placówki.

Przebieg sprawdzianu obserwowało w obu województwach 71 obserwatorów. Obserwatorami byli pracownicy pedagogiczni Okręgowej Komisji Egzaminacyjnej w Łomży, pracownicy Podlaskiego Kuratorium Oświaty i Warmińsko-Mazurskiego Kuratorium Oświaty oraz przedstawiciele organów prowadzących z obu województw. Z analizy arkuszy obserwacji i dokumentacji egzaminacyjnej wynika, że sprawdzian przebiegał zgodnie z obowiązującymi procedurami.

1.4.2. TERMIN DODATKOWY

Do sprawdzianu w terminie dodatkowym w dniu 7 czerwca 2011 roku zakwalifikowano 41 uczniów z obu województw. Sprawdzian w terminie dodatkowym zostanie przeprowadzony w 25 ośrodkach.

1.5. SPRAWDZANIE I OCENIANIE PRAC UCZNIÓW

W roku szkolnym 2010/2011 na stronie <http://oke.lomza.win.pl/moodle/> uruchomiono platformę e-learningową dla egzaminatorów wpisanych do ewidencji OKE w Łomży, służącą do komunikowania się ekspertów OKE w Łomży z egzaminatorami oraz do prowadzenia na odległość szkoleń doskonalących umiejętności egzaminatorów w zakresie sprawdzania i oceniania prac egzaminacyjnych.

Szkolenia e-learningowe dla egzaminatorów sprawdzianu przeprowadzone były od stycznia do marca 2011 roku. Szkolenia przebiegały w dwóch etapach:

- wstępnym (nieobowiązkowym),
- właściwym (obowiązkowym dla wszystkich egzaminatorów wstępnie zakwalifikowanych do zespołów sprawdzających i oceniających prace).

Pierwszy etap służył zapoznaniu się z platformą e-learningową. Uczestniczyło w nim 556 egzaminatorów.

Drugi etap przygotowywał egzaminatorów do sprawdzania i oceniania – ćwiczenia obejmowały stosowanie kryteriów oceny zadań polonistycznych i matematycznych krótkiej i rozszerzonej odpowiedzi, sprawdzały też znajomość procedur sprawdzania i oceniania.

Podobnie jak w latach ubiegłych, rekrutację egzaminatorów przeprowadzono z wykorzystaniem aplikacji internetowej, dzięki której egzaminatorzy mogli wybrać ośrodek sprawdzania, zadeklarować typ zadań do sprawdzania oraz potwierdzić aktualność danych osobowych potrzebnych do zawarcia umowy.

Do sprawdzania i oceniania prac uczniów z województw podlaskiego i warmińsko-mazurskiego powołano 426 egzaminatorów sprawdzianu, którzy pracowali w 19 zespołach zlokalizowanych w 8 ośrodkach oceniania. Każdemu zespołowi egzaminatorów zapewniono odpowiednie warunki: co najmniej trzy sale do pracy, dostęp do zestawu komputerowego z łączem internetowym, telefonu i faksu.

Wszystkie materiały egzaminacyjne podlegały szczególnej ochronie przed dostępem osób nieuprawnionych. Przechowywano je w specjalnie wydzielonych pomieszczeniach, a nadzór nad nimi sprawowały osoby upoważnione przez Okręgową Komisję Egzaminacyjną w Łomży.

Tabela 1.1. Lokalizacja ośrodków oceniania

Miejscowość	Nazwa szkoły
Białystok	Szkoła Podstawowa nr 49 w Białymstoku
Elbląg	Szkoła Podstawowa nr 21 w Elblągu
Ełk	Szkoła Podstawowa nr 3 w Ełku
Giżycko	Szkoła Podstawowa nr 4 w Giżycku
Łomża	Szkoła Podstawowa nr 4 w Łomży
Olsztyn	III Liceum Ogólnokształcące w Olsztynie
Ostróda	Szkoła Podstawowa nr 2 w Ostródzie
Suwałki	Szkoła Podstawowa nr 9 w Suwałkach

Do zespołów egzaminatorów powołano głównie osoby mające doświadczenie w sprawdzaniu i ocenianiu prac, co sprzyjało wysokiej jakości i rzetelności oceniania, a także sprawniej pracy zespołu. Przewodniczącymi zespołów były osoby o dużym doświadczeniu w sprawdzaniu prac sprawdzianu i o najwyższych kwalifikacjach merytorycznych oraz zdolnościach organizacyjnych umożliwiających kierowanie pracą zespołu. Trzy osoby pełniły tę funkcję po raz pierwszy.

Sprawdzanie i ocenianie prac w zespołach poprzedziło spotkanie ekspertów Centralnej Komisji Egzaminacyjnej w Warszawie oraz ekspertów okręgowych komisji egzaminacyjnych,

na którym ustalono kryteria oceniania odpowiedzi do zadań otwartych oraz opracowano materiały szkoleniowe dla egzaminatorów.

Koordinatory sprawdzianu przeszkolili przewodniczących zespołów egzaminatorów. Szkolenie odbyło się w Łomży 10 kwietnia 2011 r. i obejmowało zapoznanie z kluczem punktowania zadań otwartych, ćwiczenia w ocenianiu przykładowych rozwiązań oraz wyjaśnienie z koordynatorami wszystkich wątpliwości związanych ze stosowaniem obowiązującego klucza. W czasie szkolenia przypomniano również *Procedurę sprawdzania i oceniania prac egzaminacyjnych w Okręgowej Komisji Egzaminacyjnej w Łomży w 2011 roku*.

Przewodniczący zespołów przeprowadzili obowiązkowe szkolenia egzaminatorów, które były warunkiem dopuszczenia do sprawdzania zadań. Szkolenia odbyły się 15 kwietnia w ośrodkach sprawdzania bezpośrednio przed rozpoczęciem pracy zespołu. Przebiegały sprawniej niż w poprzednich sesjach, ponieważ z zasadami sprawdzania i oceniania egzaminatorzy zapoznali się on-line na platformie Moodle.

Sprawdzanie i ocenianie zadań otwartych zorganizowano w ten sposób, że zadania matematyczne (21.-24.) sprawdzali egzaminatorzy będący nauczycielami matematyki lub przedmiotów przyrodniczych, zaś zadanie 25. i 26. sprawdzali egzaminatorzy będący nauczycielami przedmiotów humanistycznych, głównie poloniści. Zastosowane rozwiązanie, czyli *specjalizacja* w ocenianiu, sprzyjało zapewnieniu wysokiej jakości i rzetelności oraz wyższej porównywalności oceniania, a także ułatwiało konsultacje i nadzór nad pracą egzaminatorów.

Pracę egzaminatorów w zespołach kierowali przewodniczący, do obowiązków których należało m.in.:

- rozwiązywanie sytuacji problemowych dotyczących stosowania kryteriów oceniania;
- organizowanie konsultacji dla egzaminatorów;
- omawianie z egzaminatorami poprawności stosowania schematu punktowania;
- koordynowanie powtórnego oceniania prac w czasie sprawdzania;
- nadzorowanie tempa sprawdzania i oceniania prac, dbałość o realizowanie harmonogramu sprawdzania.

Pracę przewodniczących wspierali koordynatorzy sprawdzianu, którzy za pośrednictwem platformy Moodle udzielali konsultacji w zakresie stosowania kryteriów oceniania i podejmowali decyzje w sytuacjach problemowych. Ponadto wyjaśniali wątpliwości dotyczące procedury sprawdzania i oceniania, w tym sporządzania i porządkowania dokumentacji egzaminacyjnej.

Weryfikację techniczną przeprowadzali asystenci techniczni, którzy sprawdzali we wszystkich pracach i na kartach odpowiedzi poprawność zakodowania ich przez uczniów i zespoły nadzorujące oraz poprawność naniesienia informacji o liczbie punktów przyznanych przez egzaminatorów za zadania otwarte.

Po przewiezieniu sprawdzonych i ocenionych prac do OKE w Łomży koordynatorzy sprawdzianu:

- przeanalizowali prace, wobec których zachodziło podejrzenie, że zawierają niesamodzielne rozwiązania zadań;
- sprawdzili dokumentację pracy zespołów egzaminatorów pod względem jej kompletności, uporządkowania, staranności oraz poprawności wypełnienia;
- zweryfikowali poprawność oceniania prac w związku z zastrzeżeniami powstałymi w czasie przetwarzania danych egzaminacyjnych w OKE w Łomży;
- sformułowali wnioski dotyczące doskonalenia procesu sprawdzania i oceniania prac.

2. CHARAKTERYSTYKA POPULACJI

Do dziesiątej edycji sprawdzianu przeprowadzanego w szóstych klasach szkoły podstawowej przystąpiło (w pierwszym terminie 5 kwietnia) 26 822 uczniów z 934 szkół województwa podlaskiego i warmińsko-mazurskiego. Jest to o 1 701 szóstoklasistów mniej niż w roku ubiegłym.

Większość szóstoklasistów (97,7%) rozwiązywała arkusz standardowy, w tym uczniowie ze specyficznymi trudnościami w uczeniu się i uczniowie piszący sprawdzian w języku litewskim (39 szóstoklasistów z województwa podlaskiego). Dla pozostałych 608 osób, czyli 2,3% populacji, przygotowano arkusze dostosowane do ich potrzeb psychofizycznych i edukacyjnych. Dostosowanie warunków i formy przeprowadzania sprawdzianu było możliwe na podstawie orzeczeń o potrzebie kształcenia specjalnego wydanych przez poradnie psychologiczno-pedagogiczne.

Ze względów zdrowotnych lub losowych ze sprawdzianu zwolniono 32 uczniów. Do sprawdzianu nie przystąpiło 68 osób. Szóstoklasiści, których absencja była usprawiedliwiona (przyczyny losowe, stan zdrowia), będą mogli rozwiązywać arkusze w terminie dodatkowym, czyli 7 czerwca 2011 roku.

Prawie 2% populacji przystępujących do sprawdzianu stanowili laureaci konkursów przedmiotowych (476 uczniów na terenie OKE Łomża: 337 z województwa podlaskiego i 139 z województwa warmińsko-mazurskiego). W zaświadczeniach o wynikach sprawdzianu ww. uczniowie mają odnotowany maksymalny wynik – 40 punktów.

Wśród przystępujących do sprawdzianu nieznacznie przeważali chłopcy (51,5%).

Uczniowie ze specyficznymi trudnościami w uczeniu się to ponad 10% populacji. W porównaniu z rokiem ubiegłym odsetek dyslektyków nieznacznie wzrósł w obu województwach. W poszczególnych powiatach nadal utrzymuje się znaczące zróżnicowanie procentowego udziału uczniów z dysleksją. W województwie podlaskim od 22,3% (powiat augustowski) do 0,3% (powiat hajnowski), a w województwie warmińsko-mazurskim od 25,7% (powiat elbląski) do 0,9% (powiat piski).

Zdecydowana większość szóstoklasistów to absolwenci szkół publicznych. Tylko 2% uczniów kształciło się w 44 placówkach o statusie szkoły niepublicznej.

Tabela 2.1. Uczniowie na sprawdzianie w 2011 r.

Województwo	Liczba uczniów, którzy				
	otrzymają zaświadczenie o wynikach	mieli unieważniony sprawdzian	zostali zwolnieni	byli nieobecni	przerwany z przyczyn zdrowotnych
podlaskie	11 905	1	15	22	–
warmińsko-mazurskie	14 917	–	17	46	1
OKE Łomża	26 822	1	32	68	1

Tabela 2.2. Uczniowie, którzy przystąpili do sprawdzianu, z uwzględnieniem typów zestawów egzaminacyjnych

Symbol arkusza	Opis	Liczba uczniów		
		woj. podlaskie	woj. warmińsko-mazurskie	OKE Łomża
S-1-112, S-1-112-L ¹	standardowy	11 715	14 499	26 214
S-4-112	dla uczniów słabo widzących (16 pkt)	14	18	32
S-5-112	dla uczniów słabo widzących (24 pkt)	4	4	8
S-7-112	dla uczniów słabo słyszących i niesłyszących	21	37	58
S-8-112 S-8-112-L ²	dla uczniów z lekką niepełnosprawnością intelektualną	151	359	510
Razem		11 905	14 917	26 822

Tabela 2.3. Uczniowie na sprawdzianie z uwzględnieniem płci

Województwo	Dziewczęta		Chłopcy	
	liczba	%	liczba	%
podlaskie	5 811	48,8	6 094	51,2
warmińsko-mazurskie	7 231	48,5	7 686	51,5
OKE Łomża	13 042	48,6	13 780	51,4

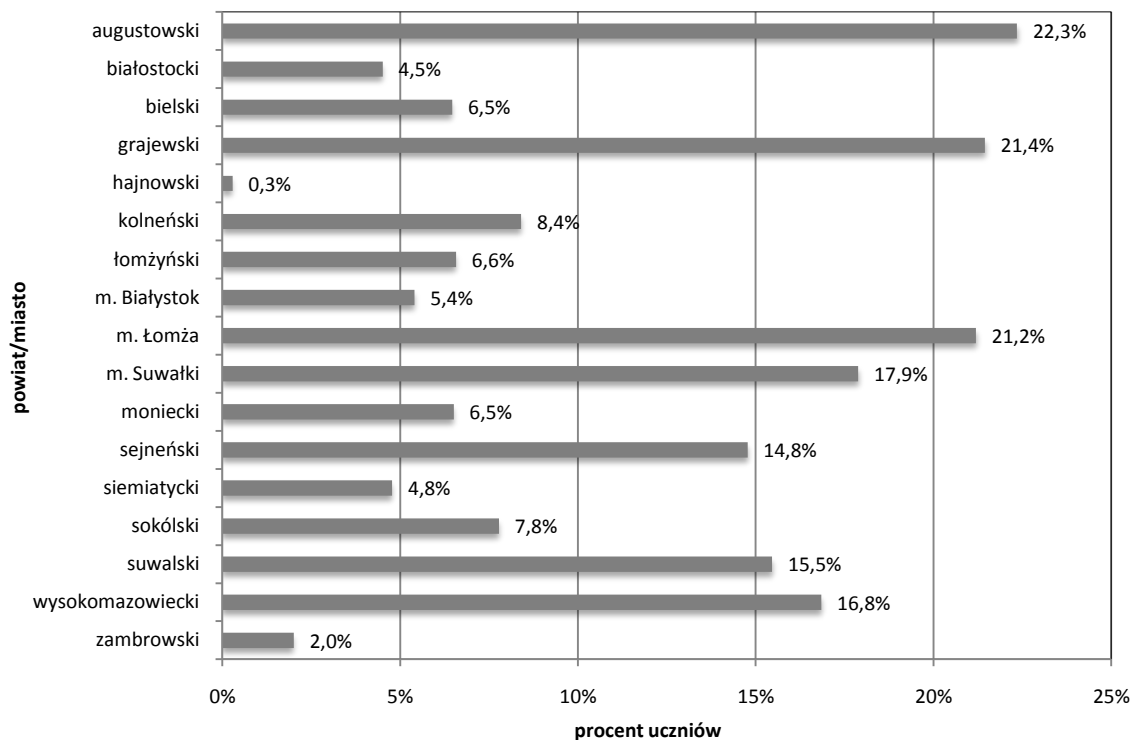
Tabela 2.4. Uczniowie na sprawdzianie z uwzględnieniem dysleksji

Województwo	Uczniowie bez dysleksji		Uczniowie z dysleksją	
	liczba	%	liczba	%
podlaskie	10 734	90,2	1 171	9,8
warmińsko-mazurskie	13 331	89,4	1 586	10,6
OKE Łomża	24 065	89,7	2 757	10,3

¹ Arkusz standardowy przetłumaczony na język litewski.

² Arkusz niestandardowy przetłumaczony na język litewski.

Wykres 2.1. Uczniowie z dysleksją w poszczególnych powiatach województwa podlaskiego



Wykres 2.2. Uczniowie z dysleksją w poszczególnych powiatach województwa warmińsko-mazurskiego

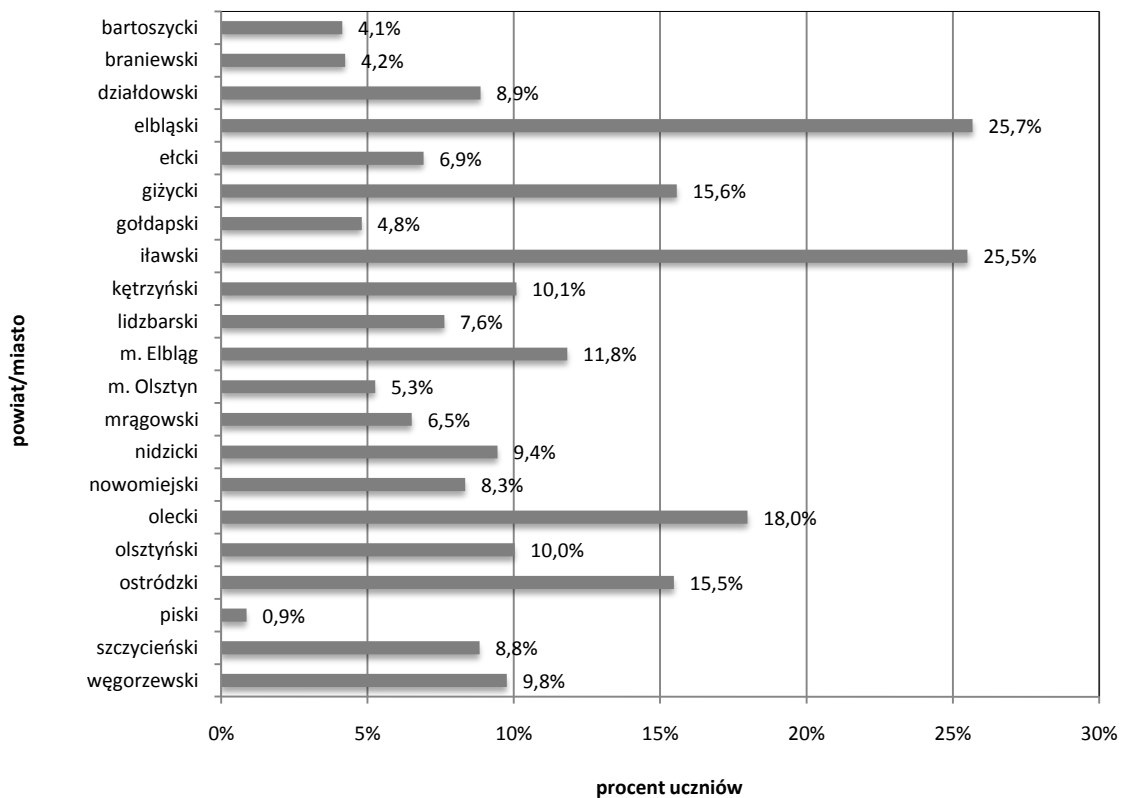


Tabela 2.5. Uczniowie na sprawdzianie z uwzględnieniem wielkości miejscowości

Lokalizacja szkoły	Woj. podlaskie		Woj. warmińsko-mazurskie		OKE Łomża	
	liczba	%	liczba	%	liczba	%
Wieś	4 359	36,6	5 624	37,7	9 983	37,2
Miasto do 20 tys. mieszkańców	2 174	18,3	3 745	25,1	5 919	22,1
Miasto od 20 do 100 tys. mieszkańców	2 598	21,8	2 917	19,6	5 515	20,6
Miasto powyżej 100 tys. mieszkańców	2 774	23,3	2 631	17,6	5 405	20,1
Razem	11 905	100,0	14 917	100,0	26 822	100,0

Tabela 2.6. Szkoły na sprawdzianie z uwzględnieniem wielkości miejscowości

Lokalizacja szkoły	Woj. podlaskie		Woj. warmińsko-mazurskie		OKE Łomża	
	liczba	%	liczba	%	liczba	%
Wieś	298	71,0	355	69,1	653	69,9
Miasto do 20 tys. mieszkańców	41	9,7	69	13,4	110	11,8
Miasto od 20 do 100 tys. mieszkańców	36	8,6	47	9,1	83	8,9
Miasto powyżej 100 tys. mieszkańców	45	10,7	43	8,4	88	9,4
Razem	420	100,0	514	100,0	934	100,0

Tabela 2.7. Uczniowie na sprawdzianie z uwzględnieniem statusu szkoły

Status szkoły	Woj. podlaskie		Woj. warmińsko-mazurskie		OKE Łomża	
	liczba	%	liczba	%	liczba	%
Publiczna	11 508	96,7	14 776	99,1	26 284	98,0
Niepubliczna	397	3,3	141	0,9	538	2,0
Razem	11 905	100,0	14 917	100,0	26 822	100,0

Tabela 2.8. Szkoły na sprawdzianie z uwzględnieniem statusu szkoły

Status szkoły	Woj. podlaskie		Woj. warmińsko-mazurskie		OKE Łomża	
	liczba	%	liczba	%	liczba	%
Publiczna	400	95,2	490	95,3	890	95,3
Niepubliczna	20	4,8	24	4,7	44	4,7
Razem	420	100,0	514	100,0	934	100,0

3. OGÓLNE WYNIKI SPRAWDZIANU – ARKUSZ STANDARDOWY

Standardowy arkusz okazał się dla uczniów z terenu Okręgowej Komisji Egzaminacyjnej w Łomży umiarkowanie trudny. Łatwość testu wyniosła 0,63. Maksymalną liczbę punktów w obu województwach zdobyło 492 szóstoklasistów (w tym 476 to laureaci konkursów przedmiotowych). Nikt nie uzyskał wyniku 0 punktu. Najniższą liczbę punktów (1 punkt) otrzymał 1 uczeń.

Na terenie OKE w Łomży uczniowie najczęściej osiągnęli – modalna – wynik 29 punktów (1 221 osób). Wynik środkowy (mediana) rozkładu sprawdzianu 2011 wyniósł 26 punktów. Odchylenie standardowe wyników miało wartość 7,6 punktu. Około 68% szóstoklasistów uzyskało wynik w przedziale od 18 do 33 punktów. Współczynnik zmienności wskazuje na umiarkowane zróżnicowanie osiągnięć uczniów na sprawdzianie.

Na wykresach 3.1. i 3.2. oraz w tabeli 3.3. wyróżniono trzy obszary wyników. Pierwszy obszar wyników to wyniki niskie, obejmujące staniny 1., 2. i 3. (przedział punktowy od 1 do 18 punktów). Drugi obszar – wyniki średnie – to staniny 4., 5. i 6. (wyniki w przedziale od 19 do 31 punktów). Trzeci obszar – wyniki wysokie – to staniny najwyższe, czyli 7., 8., 9. (wyniki powyżej 32 punktów).

3.1. WYNIKI UZYSKANE PRZEZ UCZNIÓW Z WOJEWÓDZTWA PODLASKIEGO I WARMIŃSKO-MAZURSKIEGO

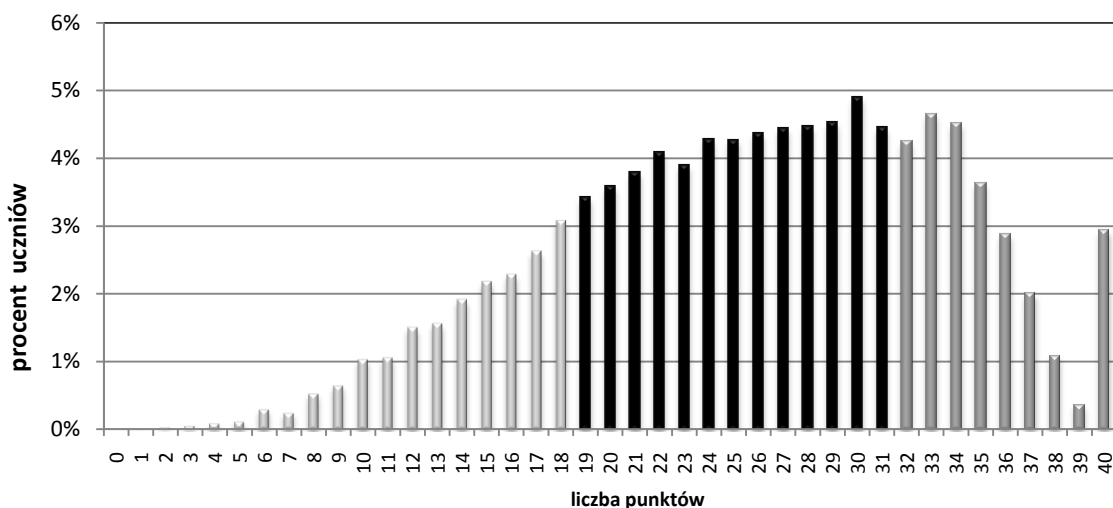
Tabela 3.1. Miary opisujące wyniki sprawdzianu (arkusz standardowy S-1-112)

Rodzaj wskaźnika	Wartość wskaźnika	
	woj. podlaskie	woj. warmińsko-mazurskie
Liczebność	11 715	14 499
Wynik średni	25,7 pkt	24,9 pkt
Procent uzyskanych punktów	64	62
Wynik najniższy	1 pkt	3 pkt
Wynik najwyższy	40 pkt	40 pkt
Mediana	26 pkt	25 pkt
Modalna	30 pkt	25 pkt
Odchylenie standardowe	7,7 pkt	7,4 pkt
Współczynnik zmienności	0,30	0,30

Tabela 3.2. Skala staninowa³ wyników uczniów dla sprawdzianu 2011 (arkusz standardowy S-1-112)

Stanin	Opis wyniku	Przedział punktowy	% uczniów w kraju
1	najniższy	0-10	2,9
2	bardzo niski	11-14	6,4
3	niski	15-18	11,0
4	niżej średni	19-22	15,0
5	średni	23-27	22,2
6	wyżej średni	28-31	18,2
7	wysoki	32-34	13,2
8	bardzo wysoki	35-37	8,9
9	najwyższy	38-40	2,2

Wykres 3.1. Rozkład wyników sprawdzianu (arkusz standardowy S-1-112) – województwo podlaskie



³ Skala staninowa (z j. ang. *standard nine*), zwana jest także standardową dziewiątką. Rozciąga się ona od -2 do +2 odchyłeń standardowych wyników w rozkładzie normalnym. Średnia dla tej skali wynosi 5, a odchylenie standardowe 2. Opracowano ją poprzez uporządkowanie wyników surowych od wyniku najniższego do najwyższego i podzielono na 9 przedziałów, które kolejno zawierają około: 4% wyników najniższych, 7% wyników bardzo niskich, 12% wyników niskich, 17% wyników niżej średnich, 20% wyników średnich, 17% wyników wyżej średnich, 12% wyników wysokich, 7% wyników bardzo wysokich i 4% wyników najwyższych. Następnie dla kolejnych staninów wyznacza się przedziały punktowe. Pozwala to uczniom zorientować się, jaką pozycję zajmują ze swym wynikiem wśród wyników wszystkich uczniów na sprawdzianie w danym roku, za: *Teoria i praktyka egzaminowania. Analiza i interpretacja wyników oceniania i egzaminowania, Biuletyn CKE, 2007.*

Wykres 3.2. Rozkład wyników sprawdzianu (arkusz standardowy S-1-112) – województwo warmińsko-mazurskie

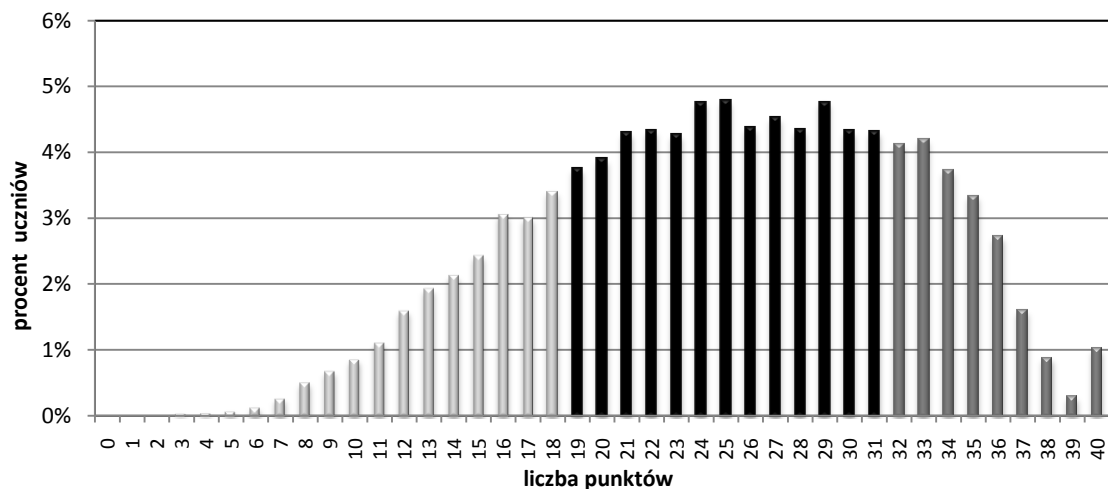


Tabela 3.3. Rozkład wyników sprawdzianu (arkusz standardowy S-1-112) w poszczególnych obszarach wyników

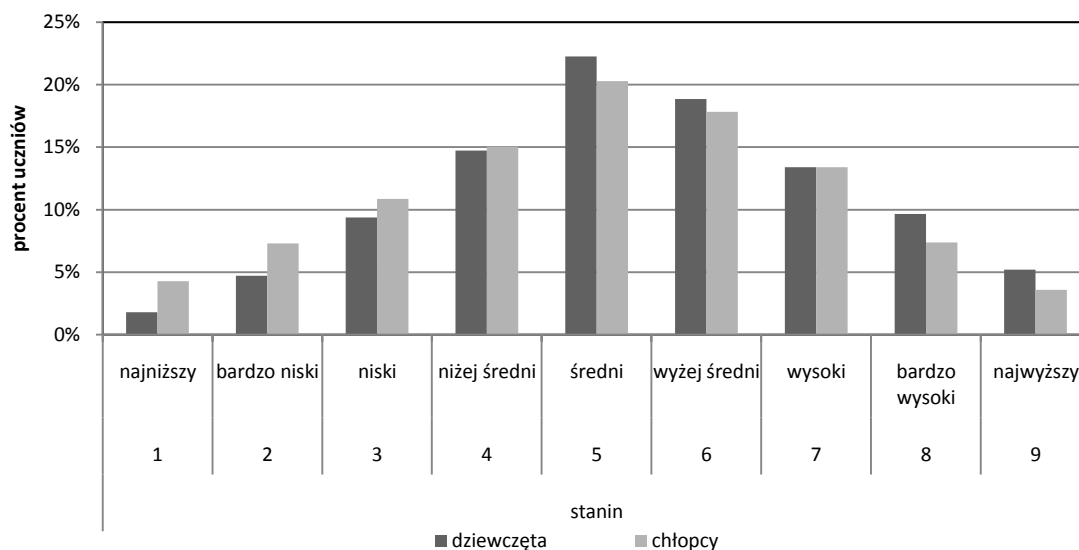
Obszar	Opis	Staniny	Przedział punktowy	Procent uczniów w województwie		Procent uczniów w kraju
				podlaskim	warmińsko-mazurskim	
I	wyniki niskie	1-3	0-18	19,2	21,4	20,3
II	wyniki średnie	4-6	19-31	54,5	56,8	55,4
III	wyniki wysokie	7-9	32-40	26,3	21,8	24,3

3.2. WYNIKI SPRAWDZIANU A PŁEĆ UCZNIÓW

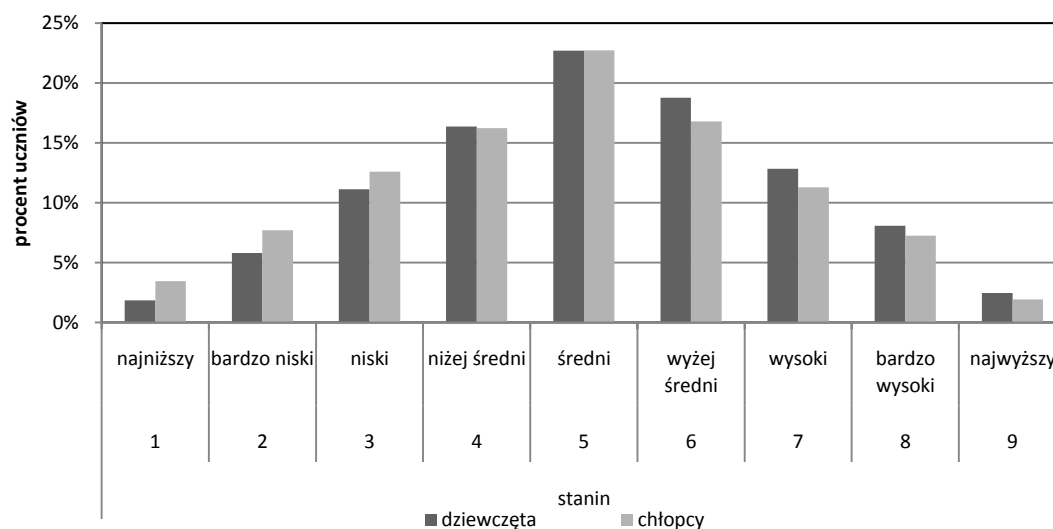
Tabela 3.4. Miary opisujące wyniki sprawdzianu (arkusz standardowy S-1-112) z uwzględnieniem płci uczniów

Rodzaj wskaźnika	Wartość wskaźnika			
	woj. podlaskie		woj. warmińsko-mazurskie	
	dziewczęta	chłopcy	dziewczęta	chłopcy
Liczebność	5 734	5 981	7 070	7 429
Wynik średni	26,4 pkt	25,0 pkt	25,4 pkt	24,4 pkt
Procent uzyskanych punktów	66	62	64	61
Wynik najniższy	2 pkt	1 pkt	3 pkt	3 pkt
Wynik najwyższy	40 pkt	40 pkt	40 pkt	40 pkt
Mediana	27 pkt	26 pkt	26 pkt	25 pkt
Modalna	30 pkt	30 pkt	29 pkt	25 pkt
Odchylenie standardowe	7,42 pkt	7,98 pkt	7,21 pkt	7,54 pkt
Współczynnik zmienności	0,28	0,32	0,28	0,31

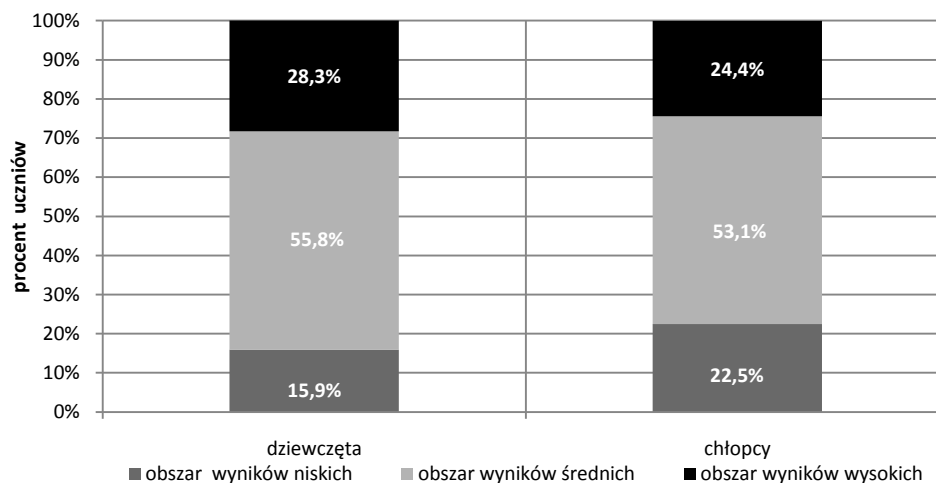
Wykres 3.3. Rozkład wyników sprawdzianu (arkusz standardowy S-1-112) w poszczególnych przedziałach staninowych z uwzględnieniem płci uczniów – województwo podlaskie



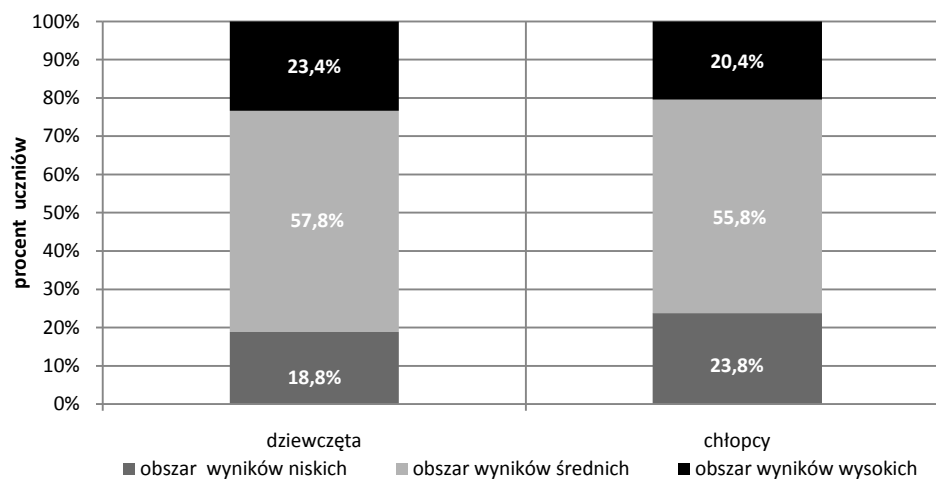
Wykres 3.4. Rozkład wyników sprawdzianu (arkusz standardowy S-1-112) w poszczególnych przedziałach staninowych z uwzględnieniem płci uczniów – województwo warmińsko-mazurskie



Wykres 3.5. Rozkład wyników sprawdzianu (arkusz standardowy S-1-112) w poszczególnych obszarach wyników z uwzględnieniem płci uczniów – województwo podlaskie



Wykres 3.6. Rozkład wyników sprawdzianu (arkusz standardowy S-1-112) w poszczególnych obszarach wyników z uwzględnieniem płci uczniów – województwo warmińsko-mazurskie

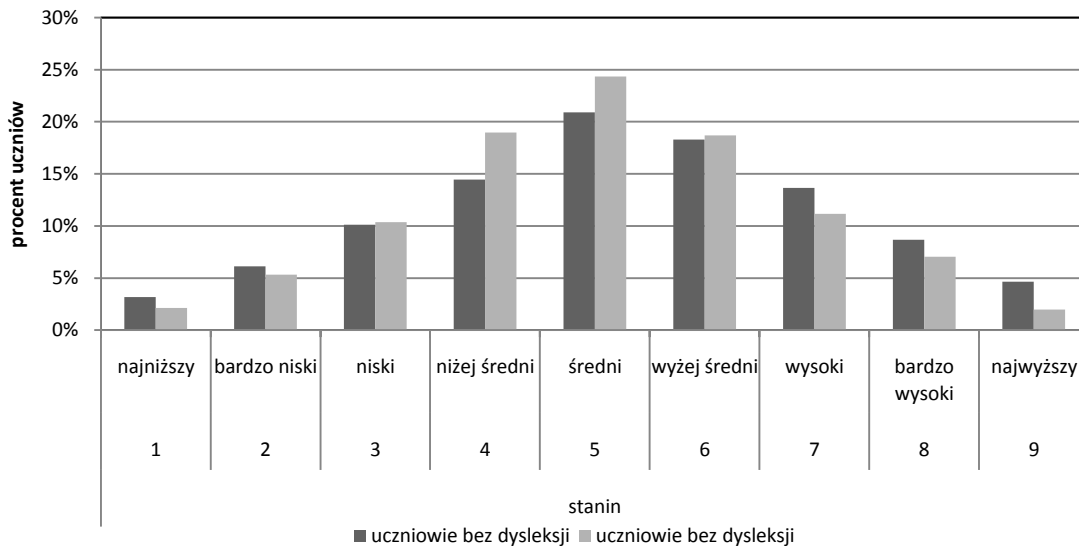


3.3. WYNIKI UCZNIÓW Z DYSLEKSJĄ I BEZ DYSLEKSJI

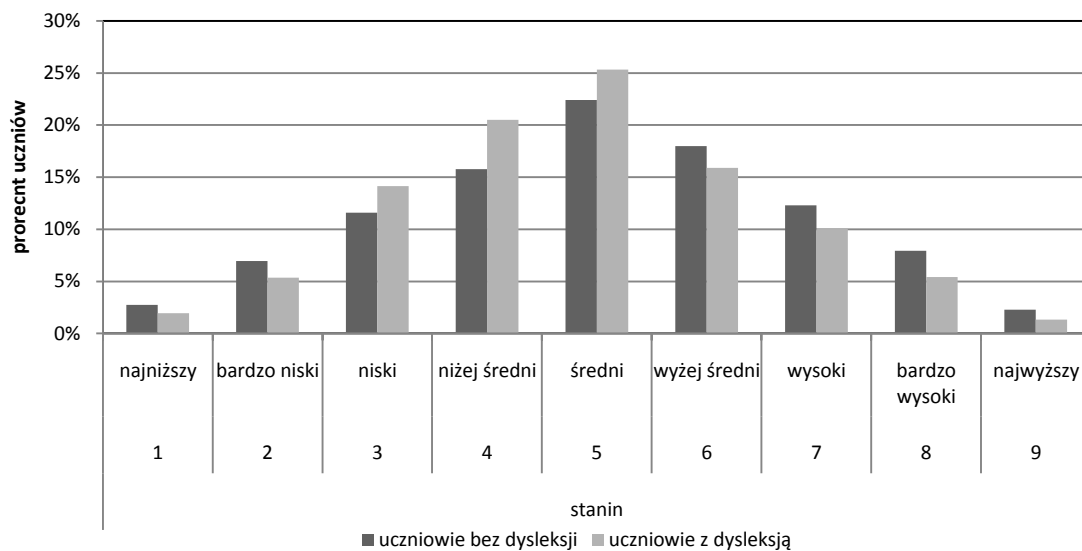
Tabela 3.5. Miary opisujące wyniki sprawdzianu (arkusz standardowy S-1-112) z uwzględnieniem dysleksji

Rodzaj wskaźnika	Wartość wskaźnika			
	woj. podlaskie		woj. warmińsko-mazurskie	
	uczniowie bez dysleksji	uczniowie z dysleksją	uczniowie bez dysleksji	uczniowie z dysleksją
Liczebność	10 549	1 166	12 915	1 584
Wynik średni	25,8 pkt	25,0 pkt	25,0 pkt	24,2 pkt
Procent uzyskanych punktów	64	63	62	61
Wynik najniższy	1 pkt	4 pkt	3 pkt	6 pkt
Wynik najwyższy	40 pkt	40 pkt	40 pkt	40 pkt
Mediana	26 pkt	25 pkt	25 pkt	24 pkt
Modalna	30 pkt	23 pkt	24 pkt	25 pkt
Odchylenie standardowe	7,82 pkt	7,01 pkt	7,47 pkt	6,75 pkt
Współczynnik zmienności	0,30	0,28	0,30	0,28

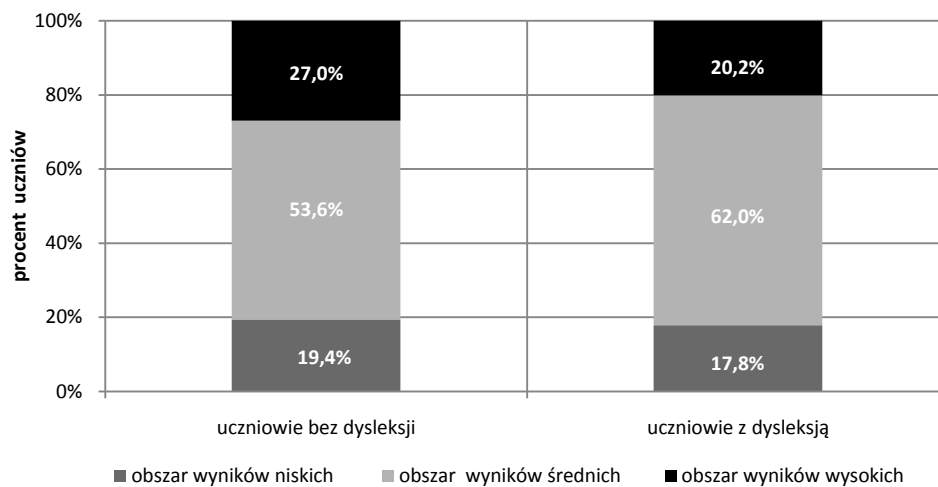
Wykres 3.7. Rozkład wyników sprawdzianu (arkusz standardowy S-1-112) w poszczególnych przedziałach staninowych z uwzględnieniem dysleksji – województwo podlaskie



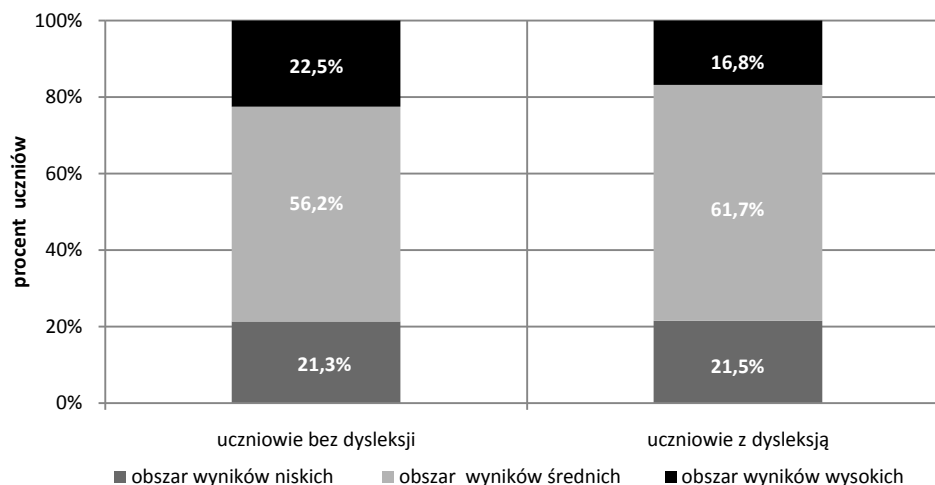
Wykres 3.8. Rozkład wyników sprawdzianu (arkusz standardowy S-1-112) w poszczególnych przedziałach staninowych z uwzględnieniem dysleksji – województwo warmińsko-mazurskie



Wykres 3.9. Rozkład wyników sprawdzianu w poszczególnych obszarach wyników (arkusz standardowy S-1-112) z uwzględnieniem dysleksji – województwo podlaskie



Wykres 3.10. Rozkład wyników sprawdzianu w poszczególnych obszarach wyników (arkusz standardowy S-1-112) z uwzględnieniem dysleksji – województwo warmińsko-mazurskie



3.4. WYNIKI SPRAWDZIANU A WIELKOŚĆ MIEJSCOWOŚCI

Wykres 3.11. Rozkład wyników sprawdzianu (arkusz standardowy S-1-112) w poszczególnych przedziałach staninowych z uwzględnieniem wielkości miejscowości – województwo podlaskie

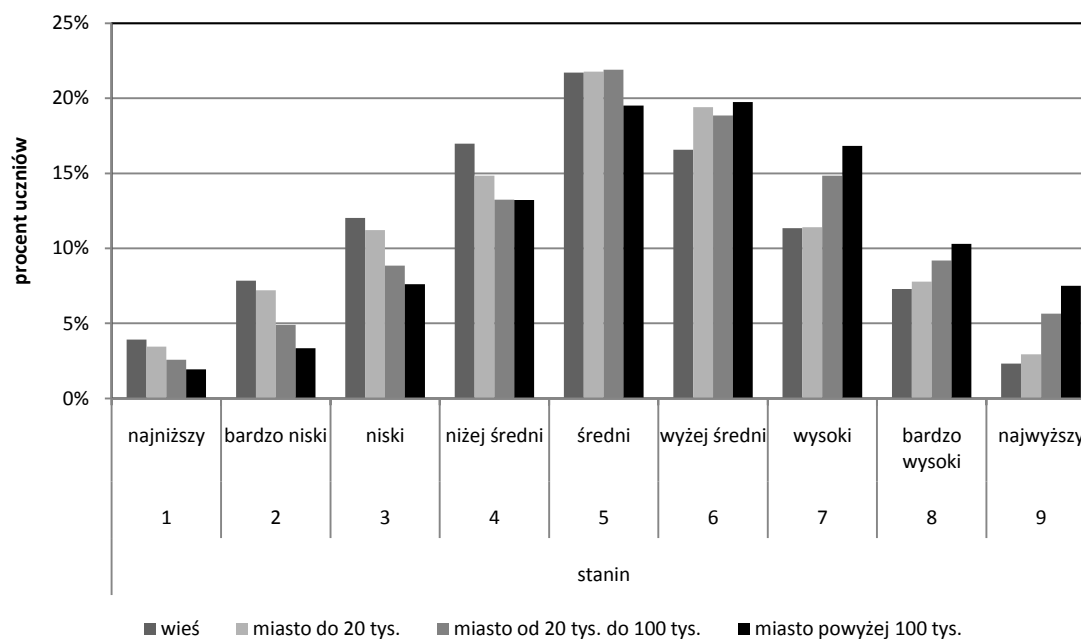


Tabela 3.6. Miary opisujące wyniki sprawdzianu (arkusz standardowy S-1-112) z uwzględnieniem wielkości miejscowości – województwo podlaskie

Wielkość miejscowości	Rodzaj wskaźnika								
	liczebność	wynik średni (pkt)	procent uzyskanych punktów	wynik najniższy (pkt)	wynik najwyższy (pkt)	mediana (pkt)	modalna (pkt)	odchylenie standardowe (pkt)	współczynnik zmienności
Wieś	4 253	24,4	61	2	40	25	26	7,72	0,32
Miasto do 20 tys.	2 149	25,0	62	1	40	26	30	7,69	0,31
Miasto od 20 do 100 tys.	2 567	26,5	66	2	40	27	30	7,62	0,29
Miasto powyżej 100 tys.	2 746	27,6	69	2	40	29	34	7,49	0,27

Wykres 3.12. Rozkład wyników sprawdzianu (arkusz standardowy S-1-112) w poszczególnych przedziałach staninowych z uwzględnieniem wielkości miejscowości – województwo warmińsko-mazurskie

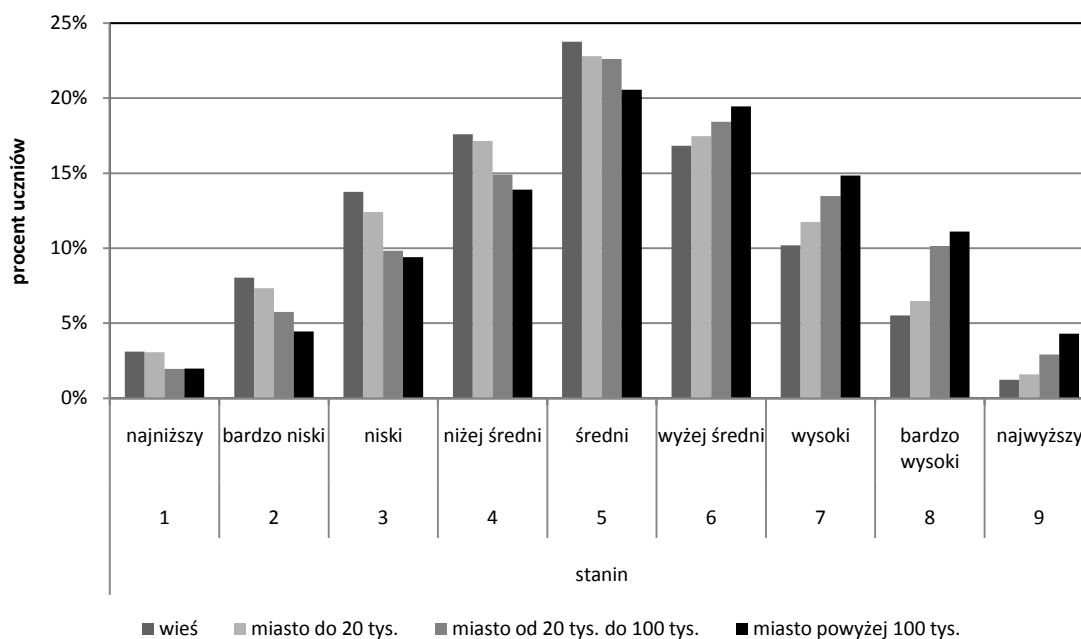
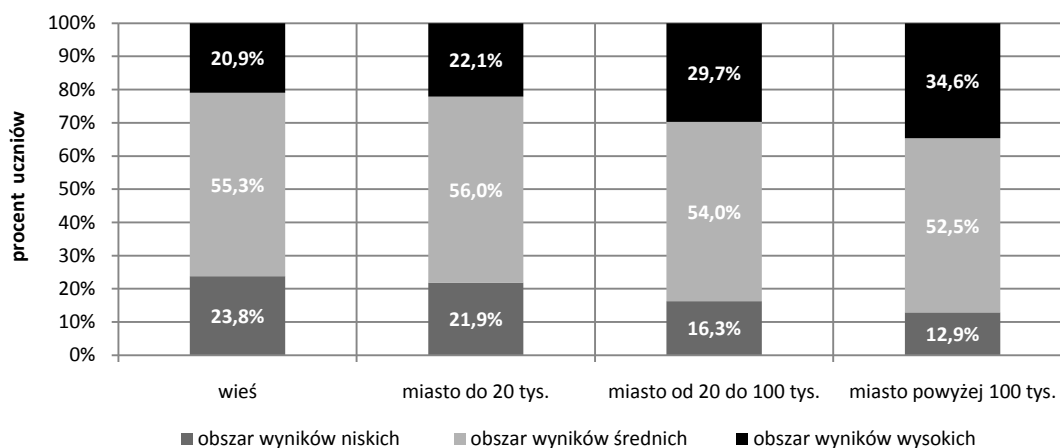


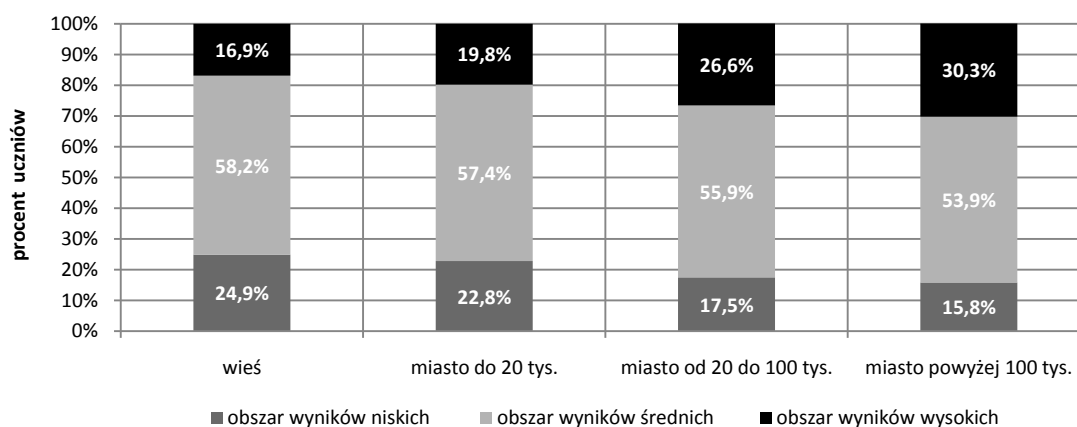
Tabela 3.7. Miary opisujące wyniki sprawdzianu (arkusz standardowy S-1-112) z uwzględnieniem wielkości miejscowości – województwo warmińsko-mazurskie

Wielkość miejscowości	Rodzaj wskaźnika								
	liczebność	wynik średni (pkt)	procent uzyskanych punktów	wynik najniższy (pkt)	wynik najwyższy (pkt)	mediana (pkt)	modalna (pkt)	odchylenie standardowe (pkt)	współczynnik zmienności
Wieś	5 470	23,9	60	3	40	24	25	7,24	0,30
Miasto do 20 tys.	3 629	24,4	61	3	40	25	25	7,36	0,30
Miasto od 20 do 100 tys.	2 818	26,0	65	3	40	26	26	7,35	0,28
Miasto powyżej 100 tys.	2 582	26,6	67	4	40	27	29	7,41	0,28

Wykres 3.13. Rozkłady wyników sprawdzianu w poszczególnych obszarach wyników (arkusz standardowy S-1-112) z uwzględnieniem wielkości miejscowości – województwo podlaskie



Wykres 3.14. Rozkłady wyników sprawdzianu w poszczególnych obszarach wyników (arkusz standardowy S-1-112) z uwzględnieniem wielkości miejscowości – województwo warmińsko-mazurskie



4. OPIS ARKUSZA STANDARDOWEGO

Arkusz standardowy S-1-112 rozwiązywali uczniowie bez dysfunkcji i z dysleksją. Zawierał on 20 zadań zamkniętych oraz 6 zadań otwartych. Jednopunktowe zadania zamknięte były zadaniami wielokrotnego wyboru (uczeń wskazywał jedną odpowiedź spośród czterech zaproponowanych). Wśród zadań otwartych wystąpiły cztery zadania krótkiej odpowiedzi oraz dwa zadania rozszerzonej odpowiedzi. Łącznie za zadania otwarte można było uzyskać 20 punktów, a za cały zestaw – 40 punktów.

Na rozwiązanie wszystkich zadań przewidziano 60 minut. Dla uczniów z dysfunkcjami czas ten mógł być przedłużony (nie więcej niż o 30 minut).

Tabela 4.1. Plan zestawu S-1-112

Obszar standardów wymagań	Numery zadań	Maksymalna liczba punktów	Waga punktów w procentach
Czytanie	1, 2, 3, 4, 5, 6, 12, 13, 14, 15	10	25
Pisanie	25, 26	10	25
Rozumowanie	7, 16, 17, 20, 22, 23	8	20
Korzystanie z informacji	8, 9, 10, 11	4	10
Wykorzystywanie wiedzy w praktyce	18, 19, 21, 24	8	20
Łącznie		40	100

Czytanie sprawdzono dziesięcioma zadaniami zamkniętymi dotyczącymi tekstu popularnonaukowego i tekstu poetyckiego. Zadania badały umiejętność odczytywania tekstu.

Pisanie sprawdzono dwoma zadaniami otwartymi (za jedno uczeń mógł uzyskać 7 punktów, za drugie – 3 punkty), polegającymi na zredagowaniu wypowiedzi na zadany temat. Zadanie rozszerzonej odpowiedzi wymagało opisanie dzieła sztuki użytkowej, a zadanie krótkiej odpowiedzi – napisania zaproszenia. Ocenie podlegała również strona językowa wypowiedzi i poprawność zapisu (ortograficzna i interpunkcyjna).

Rozumowanie sprawdzono czterema zadaniami zamkniętymi i dwoma zadaniami otwartymi krótkiej odpowiedzi, każde za 2 punkty. Zadania sprawdzały umiejętność posługiwania się kategoriami czasu i przestrzeni w celu porządkowania wydarzeń, rozpoznania charakterystycznych cech figur oraz cech i własności liczb, wnioskowania na podstawie opisu zjawiska mającego charakter prawidłowości o jego przebiegu, ustalenia sposobu rozwiązania zadania i prezentacji tego rozwiązania.

Korzystanie z informacji sprawdzono czterema zadaniami zamkniętymi dotyczącymi posługiwania się źródłem informacji (przypisem i tabelą).

Wykorzystywanie wiedzy w praktyce sprawdzono dwoma zadaniami zamkniętymi i dwoma zadaniami otwartymi: jednym krótkiej odpowiedzi (za 2 punkty) i jednym rozszerzonej odpowiedzi (za 4 punkty). Obejmowały one wykorzystanie w sytuacji praktycznej własności liczb oraz wykonywanie obliczeń dotyczących długości i pieniędzy.

5. OSIĄGNIĘCIA UCZNIÓW – ARKUSZ STANDARDOWY

5.1. POZIOM WYKONANIA ZADAŃ

Na wykresach 5.1. i 5.2. przedstawiono wyniki uczniów z województw podlaskiego i warmińsko-mazurskiego uzyskane za poszczególne zadania arkusza S-1-112.

Wykres 5.1. Poziom wykonania zadań przez uczniów z województwa podlaskiego (arkusz standardowy S-1-112)

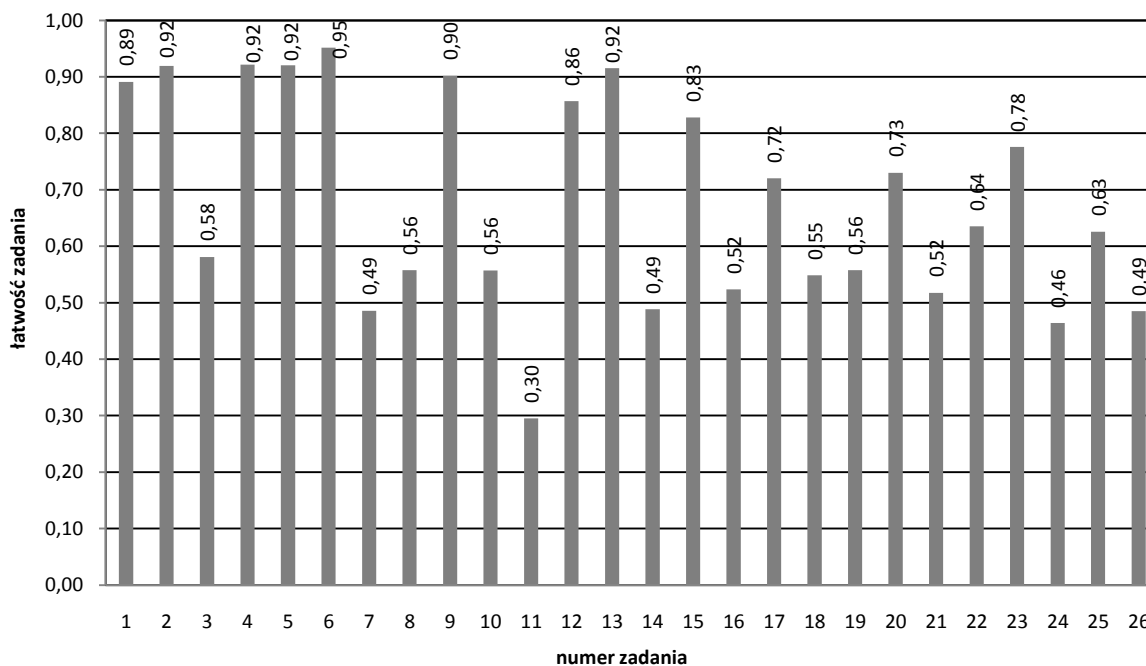


Tabela 5.1. Klasyfikacja zadań ze względu na poziom ich wykonania przez uczniów z województwa podlaskiego z uwzględnieniem obszarów standardów (arkusz standardowy S-1-112)

Wskaźnik łatwości		0,00-0,19	0,20-0,49	0,50-0,69	0,70-0,89	0,90-1,00
Interpretacja zadania		bardzo trudne	trudne	umiarkowanie trudne	łatwe	bardzo łatwe
Numery zadań	czytanie	–	14	3	1, 12, 15	2, 4, 5, 6, 13
	pisanie	–	26	25	–	–
	rozumowanie	–	7	16, 22	17, 20, 23	
	korzystanie z informacji	–	11	8, 10	–	9
	wykorzystywanie wiedzy w praktyce	–	24	18, 19, 21	–	–
Liczba zadań		0	5	9	6	6
Liczba punktów		0	10	17	7	6

Wykres 5.2. Poziom wykonania zadań przez uczniów z województwa warmińsko-mazurskiego (arkusz standardowy S-1-112)

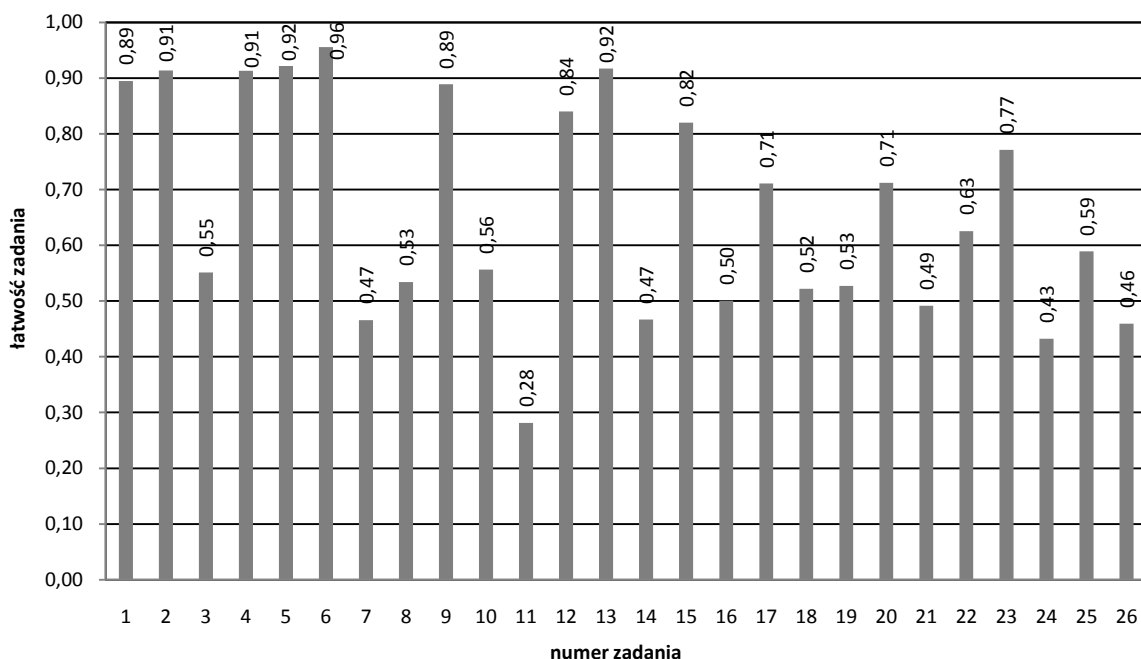


Tabela 5.2. Klasyfikacja zadań ze względu na poziom ich wykonania przez uczniów z województwa warmińsko-mazurskiego z uwzględnieniem obszarów standardów (arkusz standardowy S-1-112)

Wskaźnik łatwości		0,00-0,19	0,20-0,49	0,50-0,69	0,70-0,89	0,90-1,00
Interpretacja zadania		bardzo trudne	trudne	umiarkowanie trudne	łatwe	bardzo łatwe
Numery zadań	czytanie	–	14	3	1, 12, 15	2, 4, 5, 6, 13
	pisanie	–	26	25	–	–
	rozumowanie	–	7	16, 22	17, 20, 23	
	korzystanie z informacji	–	11	8, 10	9	–
	wykorzystywanie wiedzy w praktyce	–	21, 24	18, 19	–	–
Liczba zadań		0	6	8	7	5
Liczba punktów		0	12	15	8	5

6. WYNIKI W OBSZARACH UMIEJĘTNOŚCI – ARKUSZ STANDARDOWY

Zestawem testowym zastosowanym 5 kwietnia br. sprawdzono umiejętności szóstoklasistów w zakresie pięciu obszarów standardów wymagań: czytanie (I), pisanie (II), rozumowanie (III), korzystanie z informacji (IV) i wykorzystywanie wiedzy w praktyce (V).

Uczniowie z województwa podlaskiego i warmińsko-mazurskiego za zadania z zakresu *czytania* zdobyli średnio ponad 80% punktów możliwych do uzyskania. Umiejętności z tego obszaru okazały się łatwe. Umiarkowanie trudne były umiejętności z zakresu *pisania, rozumowania, korzystania z informacji i wykorzystywania wiedzy w praktyce*. Dla szóstoklasistów z województwa warmińsko-mazurskiego umiejętności z obszaru *wykorzystywania wiedzy w praktyce* były trudne.

W zakresie *czytania* uczniowie najlepiej poradzili sobie z zadaniami, w których należało wyszukać informacje podane w tekście (uzyskali powyżej 90% punktów), najtrudniejsze było dla nich określenie głównej myśli wiersza Jana Brzechwy pt. *Sum* (48%).

W zakresie *pisania* uczniowie dobrze poradzili sobie z przestrzeganiem norm interpunkcyjnych (81%) i ortograficznych (75%). Trudność sprawiło im posługiwanie się funkcjonalnym stylem z dbałością o dobór słownictwa przy opisie dzieła sztuki użytkowej (35%) oraz napisanie zaproszenia zawierającego niezbędne informacje (34%).

W zakresie *rozumowania* uczniowie najlepiej poradzili sobie z ustaleniem sposobu rozwiązania zadania matematycznego dotyczącego sytuacji bliskiej doświadczeniom uczniów (77%), najtrudniejsze było dla nich umieszczenie daty w przedziale czasowym (47%).

W zakresie *korzystania z informacji* uczniowie najlepiej poradzili sobie z wyszukaniem w tabeli informacji podanej wprost (89%), najtrudniejsze było dla nich przetworzenie i porównanie danych zawartych w tabeli (29%).

W zakresie *wykorzystywania wiedzy w praktyce* uczniowie najlepiej poradzili sobie ze wskazaniem praktycznego sposobu zrównania dwóch wielkości (54%), najtrudniejsze było dla nich zadanie rozszerzonej odpowiedzi – wyznaczenie kwoty oszczędności i podzielenie jej na równe części (45%).

Wyniki szóstoklasistów z województwa podlaskiego są wyższe w obszarze czytanie i wykorzystywanie wiedzy w praktyce od wyników ich rówieśników w kraju. Wyniki szóstoklasistów z województwa warmińsko-mazurskiego są nieznacznie niższe w zakresie czterech obszarów umiejętności, a w *pisaniu* takie same jak wyniki ich rówieśników w Polsce.

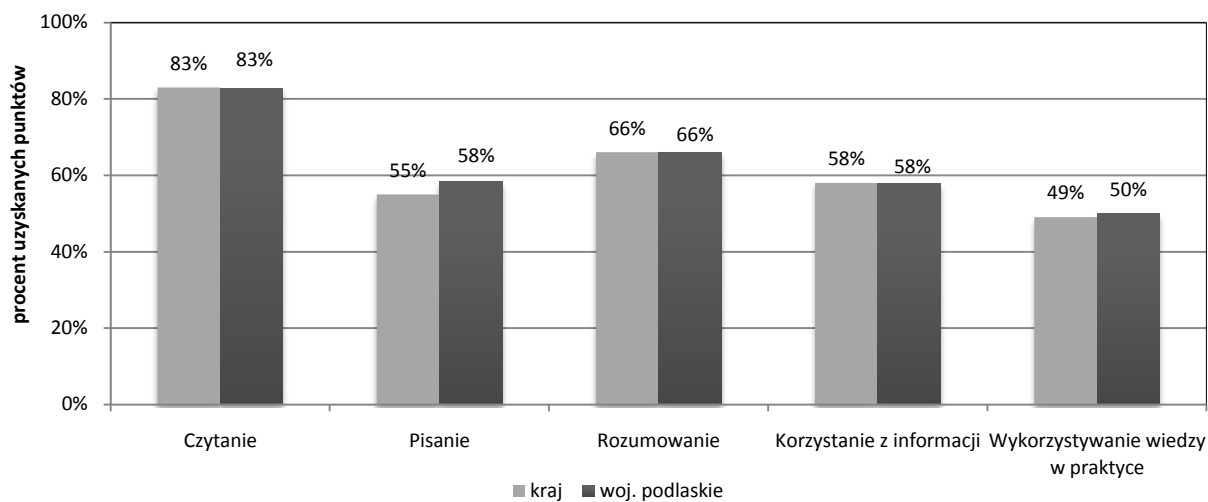
Dziewczęta opanowały lepiej niż chłopcy umiejętności związane z *czytaniem i pisaniem*.

Osiągnięcia uczniów ze szkół miejskich są wyższe niż osiągnięcia uczniów ze szkół wiejskich we wszystkich obszarach umiejętności. Zarówno w województwie podlaskim, jak i województwie warmińsko-mazurskim najwyższe osiągnięcia w obszarze *pisanie* osiągnęli uczniowie ze szkół zlokalizowanych w miastach od 20 do 100 tysięcy mieszkańców.

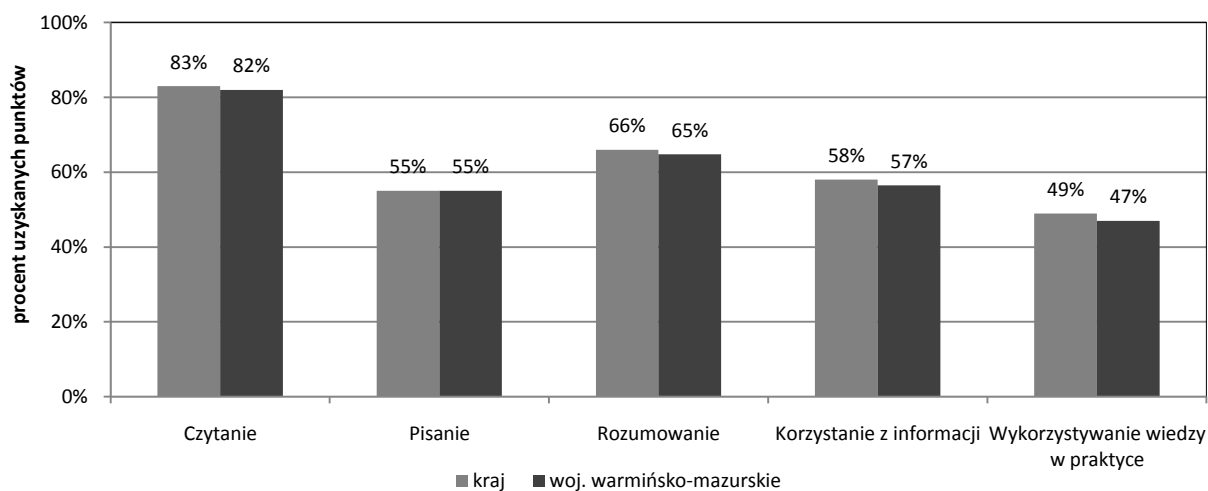
Na wykresach 6.1.-6.10. przedstawiono osiągnięcia uczniów w poszczególnych obszarach umiejętności z uwzględnieniem przedziałów skali staninowej, płci uczniów, dysleksji i lokalizacji szkoły w województwach podlaskim i warmińsko-mazurskim.

6.1. OGÓLNE WYNIKI UCZNIÓW W POSZCZEGÓLNYCH OBSZARACH UMIEJĘTNOŚCI

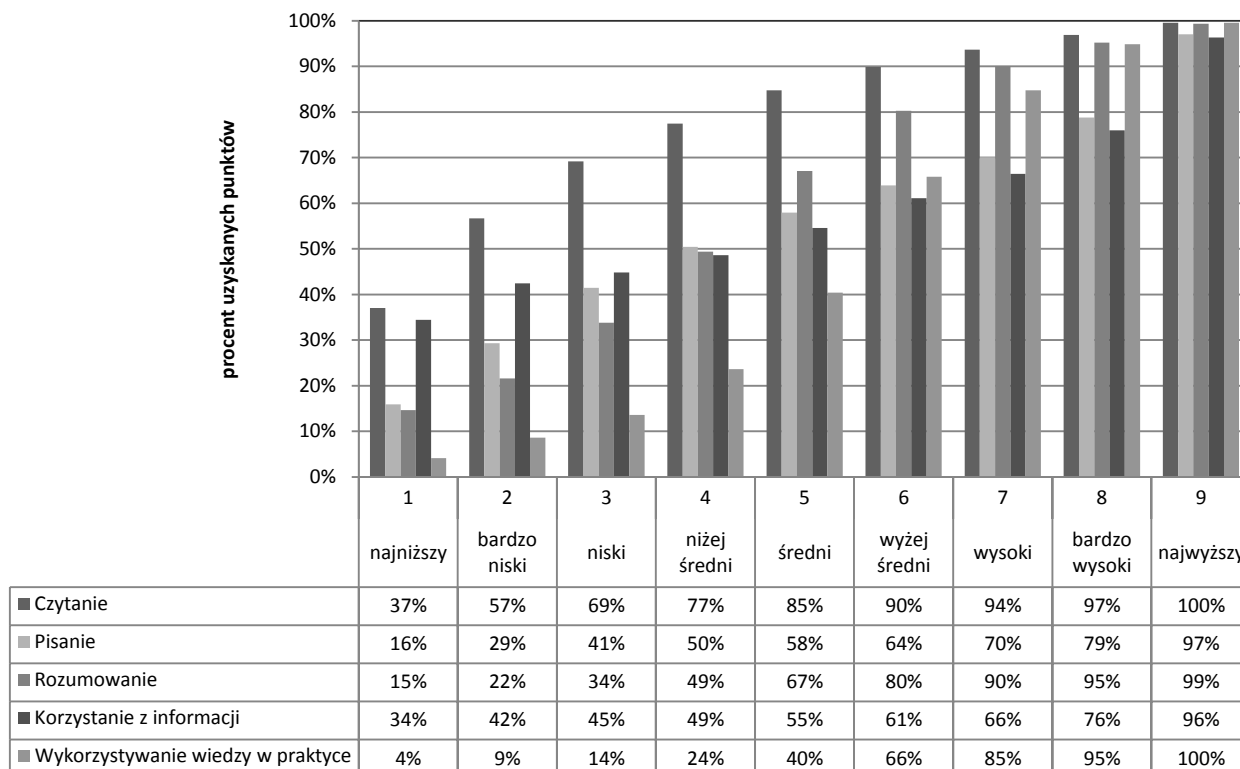
Wykres 6.1. Osiągnięcia uczniów w poszczególnych obszarach umiejętności (arkusz standardowy S-1-112) – województwo podlaskie



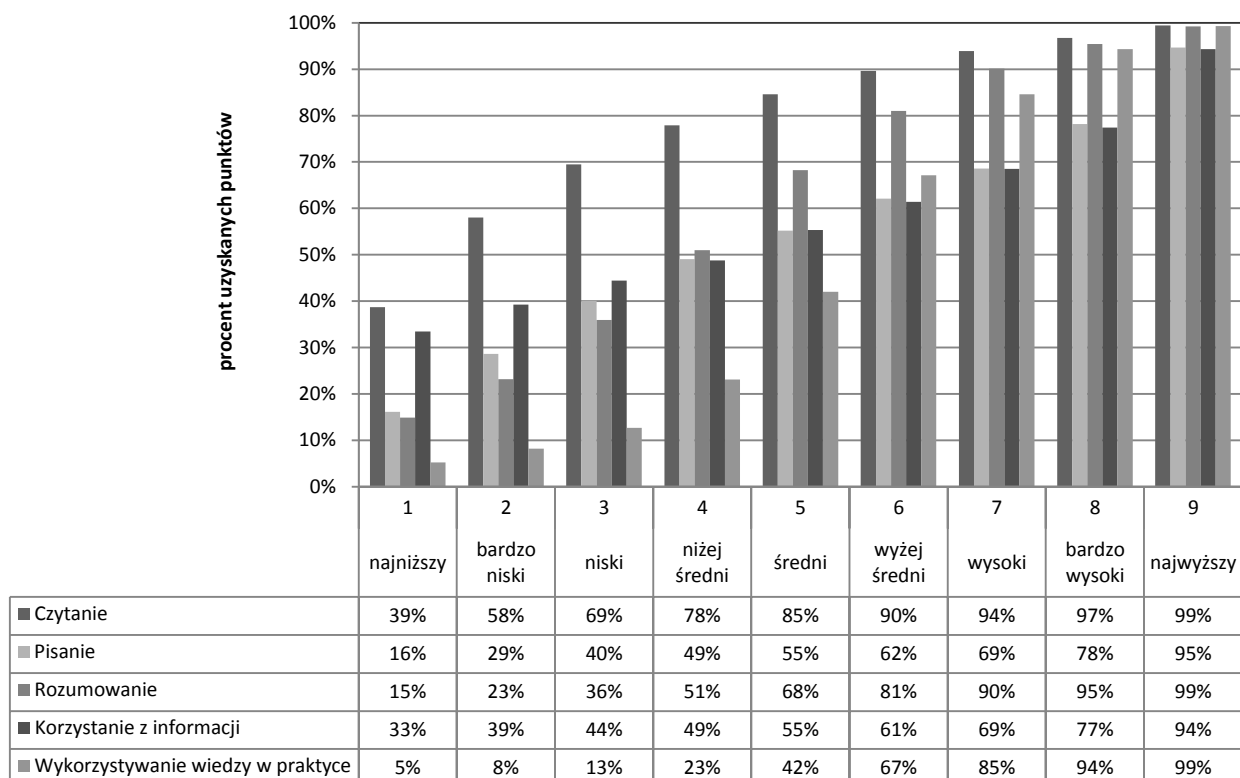
Wykres 6.2. Osiągnięcia uczniów w poszczególnych obszarach umiejętności (arkusz standardowy S-1-112) – województwo warmińsko-mazurskie



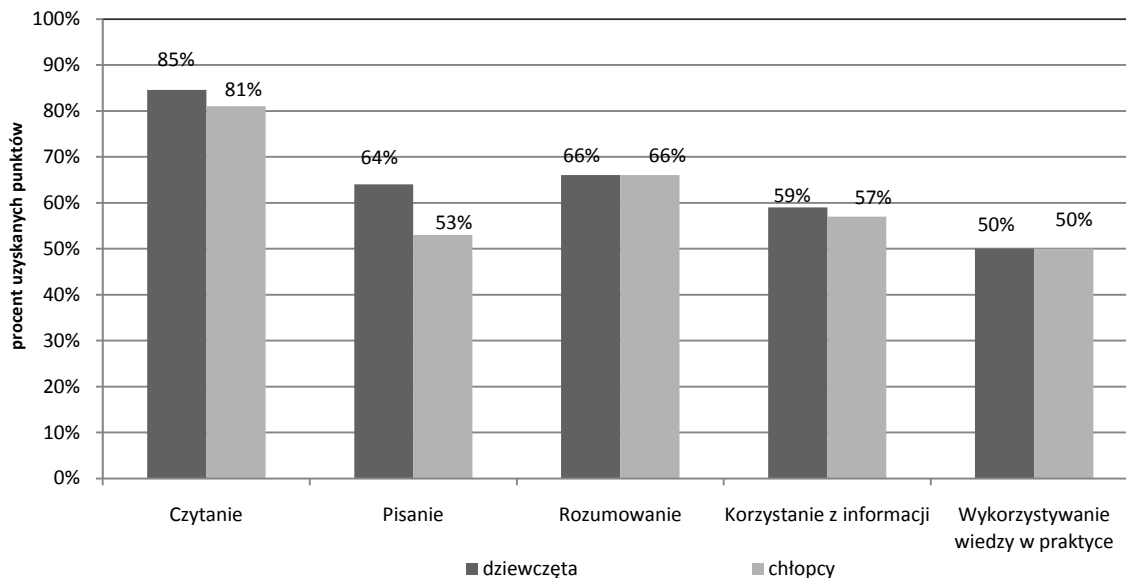
Wykres 6.3. Stopień opanowania badanych umiejętności uczniów, których wyniki znajdują się w poszczególnych przedziałach staninowych (arkusz standardowy S-1-112) – województwo podlaskie



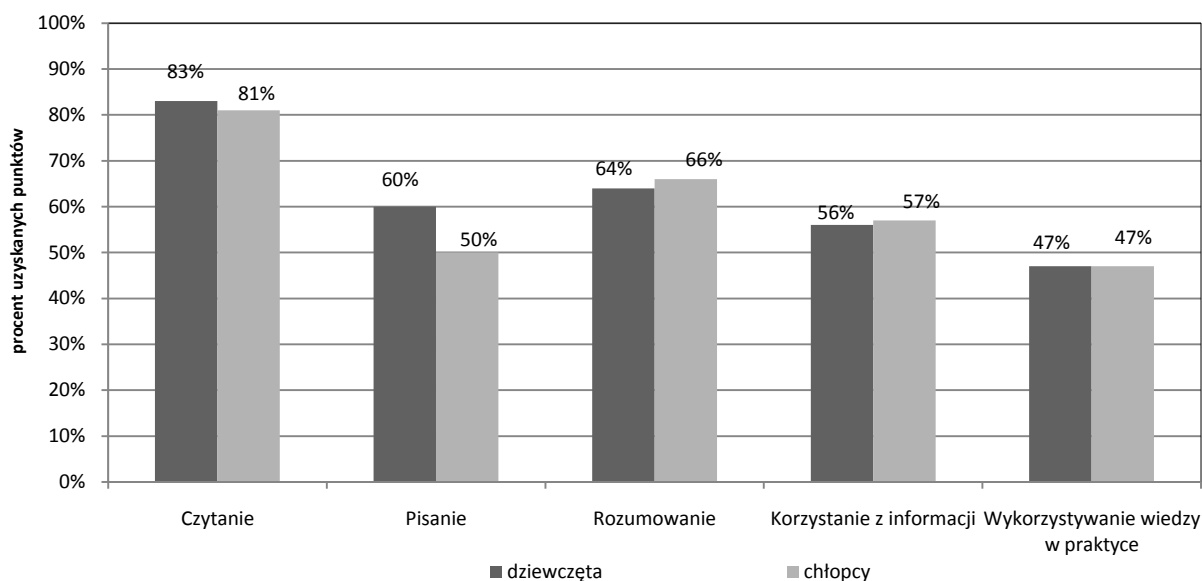
Wykres 6.4. Stopień opanowania badanych umiejętności uczniów, których wyniki znajdują się w poszczególnych przedziałach staninowych (arkusz standardowy S-1-112) – województwo warmińsko-mazurskie



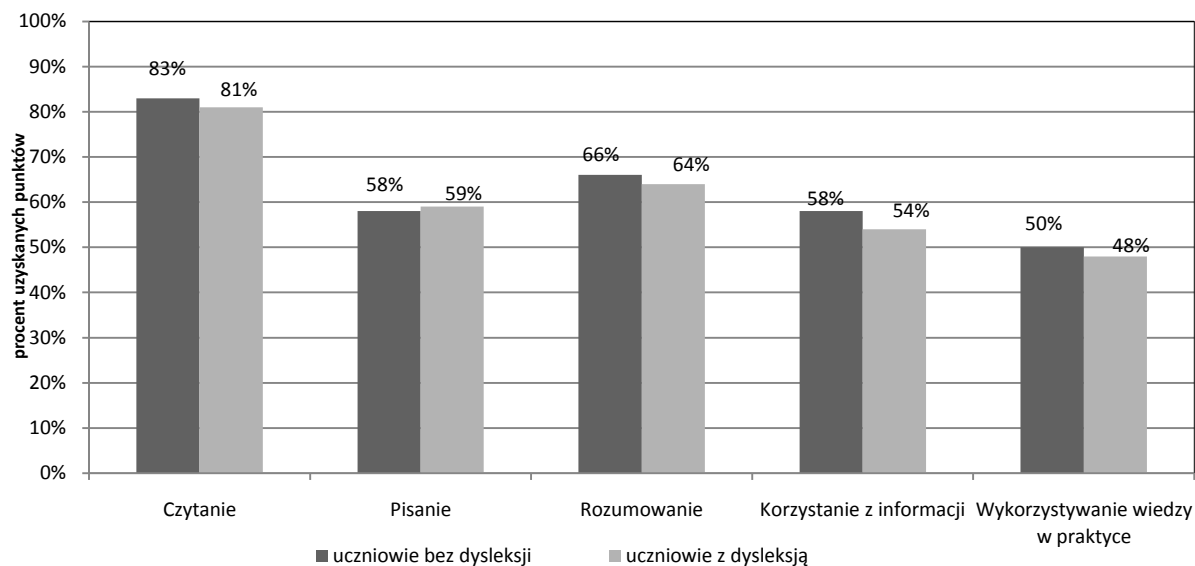
Wykres 6.5. Osiągnięcia uczniów w poszczególnych obszarach umiejętności (arkusz standardowy S-1-112) z uwzględnieniem płci uczniów – województwo podlaskie



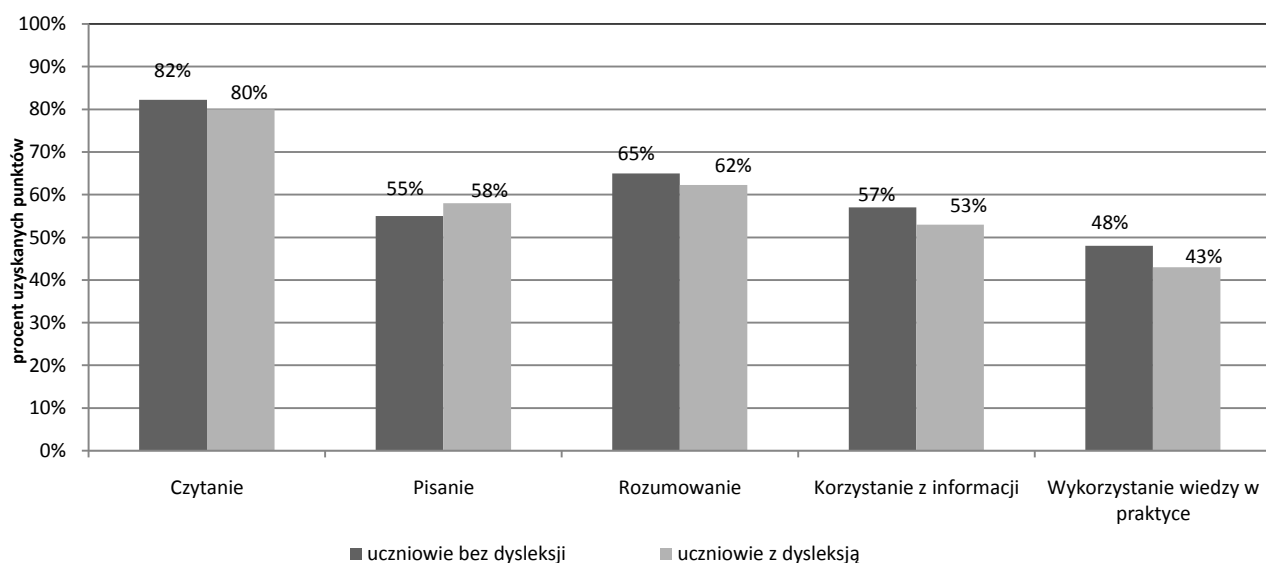
Wykres 6.6. Osiągnięcia uczniów w poszczególnych obszarach umiejętności (arkusz standardowy S-1-112) z uwzględnieniem płci uczniów – województwo warmińsko-mazurskie



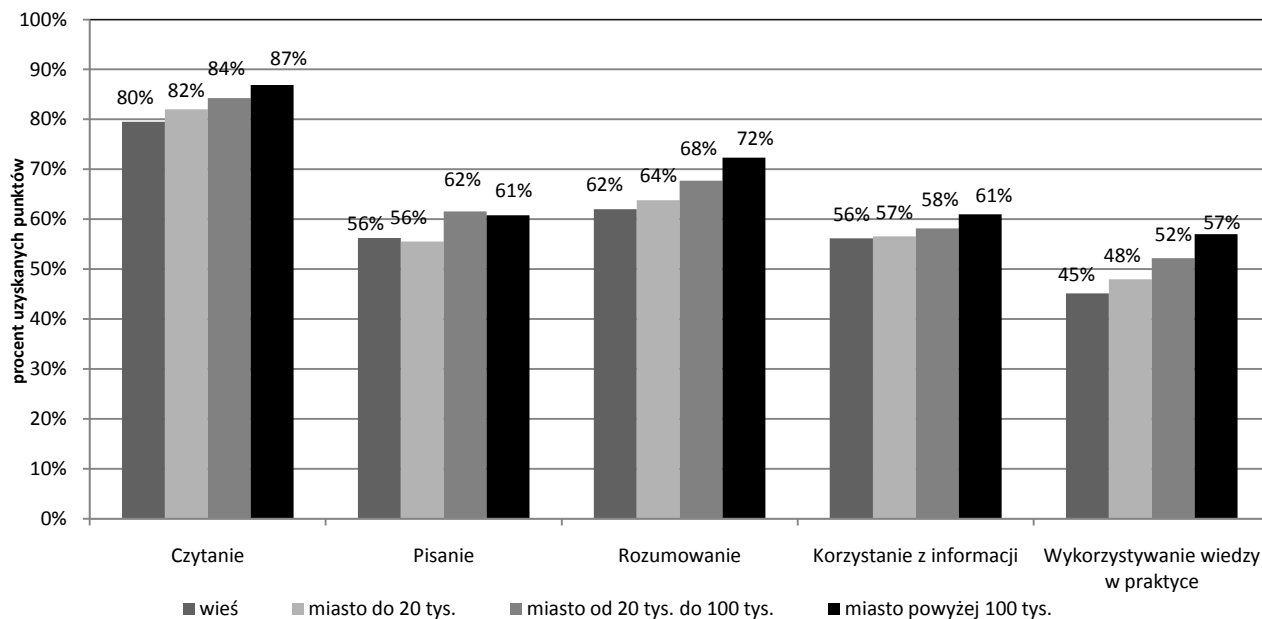
Wykres 6.7. Osiągnięcia uczniów w poszczególnych obszarach umiejętności (arkusz standardowy S-1-112) z uwzględnieniem dysleksji – województwo podlaskie



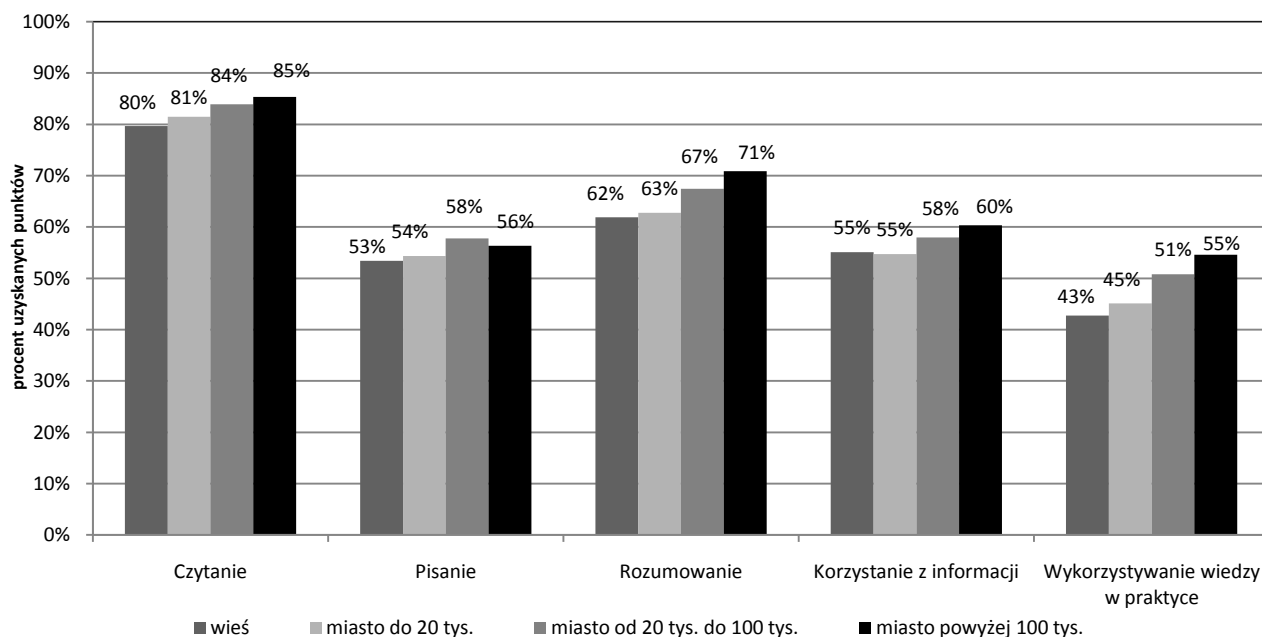
Wykres 6.8. Osiągnięcia uczniów w poszczególnych obszarach umiejętności (arkusz standardowy S-1-112) z uwzględnieniem dysleksji – województwo warmińsko-mazurskie



Wykres 6.9. Osiągnięcia uczniów w poszczególnych obszarach umiejętności (arkusz standardowy S-1-112) z uwzględnieniem lokalizacji szkoły – województwo podlaskie



Wykres 6.10. Osiągnięcia uczniów w poszczególnych obszarach umiejętności (arkusz standardowy S-1-112) z uwzględnieniem lokalizacji szkoły – województwo warmińsko-mazurskie



7. ŚREDNIE WYNIKI SZKÓŁ – ARKUSZ STANDARDOWY

Arkusz standardowy był rozwiązywany przez uczniów w 909 szkołach województwa podlaskiego i warmińsko-mazurskiego.

Średni wynik szkół podstawowych w 2011 roku wyniósł 24,7 punktu, czyli 62% punktów możliwych do uzyskania. Najwyższy wynik – 36,0 punktu – uzyskała **Spółeczna Szkoła Podstawowa nr 4 Podlaskiego Towarzystwa Oświatowego w Białymstoku**, gdzie do sprawdzianu przystąpiło 31 uczniów.

Najczęściej szkoły uzyskiwały wynik około 25 punktów. Rozstęp średnich wyników szkół wyniósł 27 punktów. Odchylenie standardowe uzyskało wartość 3,21 punktu. Około 74% szkół plasowało swój wynik w przedziale od 21,6 punktu do 27,9 punktu.

Na podstawie wyników tegorocznego sprawdzianu standardowego Centralna Komisja Egzaminacyjna ustaliła przedziały wyników w dziewięciostopniowej skali staninowej.

Przy obliczaniu przedziałów wyników w skali staninowej nie brano pod uwagę szkół podstawowych, w których do sprawdzianu **przystępowało mniej niż 5 uczniów**. Na terenie OKE w Łomży takich placówek było 68 (w województwie podlaskim – 48, warmińsko-mazurskim – 20).

Tabela 7.1. Skala staninowa średnich wyników szkół dla sprawdzianu 2011 (arkusz standardowy S-1-112)

Nr przedziału	Opis wyniku /poziom/	Wyniki w przedziałach punktowych	% szkół w kraju	% szkół w woj. podlaskim	% szkół w woj. warmińsko-mazurskim
1	najniższy	8,8-19,7	3,8	2,7	4,4
2	bardzo niski	19,8-21,4	6,9	4,4	8,8
3	niski	21,5-22,8	12,1	14,2	15,0
4	niżej średni	22,9-24,2	17,2	14,8	17,9
5	średni	24,3-25,6	20,5	17,8	24,0
6	wyżej średni	25,7-26,9	16,6	18,8	14,1
7	wysoki	27,0-28,4	12,2	14,7	8,4
8	bardzo wysoki	28,5-30,2	6,6	8,5	4,4
9	najwyższy	30,3-37,0	4,1	4,1	3,0

Tabela 7.2. Miary opisujące średnie wyniki szkół (arkusz standardowy S-1-112) z uwzględnieniem lokalizacji – województwo podlaskie

Lokalizacja szkoły	Rodzaj wskaźnika						
	liczba szkół	wynik średni (pkt)	procent uzyskanych punktów	wynik najniższy (pkt)	wynik najwyższy (pkt)	odchylenie standardowe (pkt)	współczynnik zmienności
Wieś	297	24,8	62	11,8	34,5	3,25	0,13
Miasto do 20 tys.	40	24,7	62	20,7	27,3	1,63	0,07
Miasto od 20 do 100 tys.	34	25,7	64	14,0	29,7	2,91	0,11
Miasto powyżej 100 tys.	43	26,8	67	9,0	36,0	5,49	0,20
Ogółem	414	25,1	63	9,0	36,0	3,46	0,14

Tabela 7.3. Miary opisujące średnie wyniki szkół (arkusz standardowy S-1-112) z uwzględnieniem lokalizacji – województwo warmińsko-mazurskie

Lokalizacja szkoły	Rodzaj wskaźnika						
	liczba szkół	wynik średni (pkt)	procent uzyskanych punktów	wynik najniższy (pkt)	wynik najwyższy (pkt)	odchylenie standardowe (pkt)	współczynnik zmienności
Wieś	354	24,0	60	14,0	33,8	2,98	0,12
Miasto do 20 tys.	61	24,3	61	20,5	29,2	1,85	0,08
Miasto od 20 do 100 tys.	39	25,9	65	22,3	29,1	1,65	0,06
Miasto powyżej 100 tys.	41	26,3	66	13,0	31,6	3,84	0,15
Ogółem	495	24,4	61	13,0	33,8	2,96	0,12

8. ŚREDNIE WYNIKI W GMINACH I POWIATACH – ARKUSZ STANDARDOWY

Tabela 8.1. Średnie wyniki sprawdzianu (arkusz standardowy S-1-112) w gminach województwa podlaskiego i warmińsko-mazurskiego w skali pięciostopniowej⁴

Przedział	Przedział punktowy		Opis wyniku	Liczba gmin	
	woj. podlaskie	woj. warmińsko-mazurskie		woj. podlaskie	woj. warmińsko-mazurskie
1	19,64-21,81	20,84-22,32	niski	8	8
2	21,82-23,32	22,33-23,37	niżej średni	29	28
3	23,33-25,28	23,38-25,00	średni	44	44
4	25,29-27,05	25,01-26,87	wyżej średni	29	28
5	27,06-27,97	26,88-30,25	wysoki	8	8

Tabela 8.2. Średnie wyniki sprawdzianu (arkusz standardowy S-1-112) w poszczególnych powiatach województwa podlaskiego

Powiat	Liczba szkół	Liczba uczniów	Średni wynik (pkt)	Procent punktów	Odchylenie standardowe (pkt)
augustowski	28	615	26,1	65	7,22
białostocki	47	1 232	25,1	63	7,67
bielski	22	534	25,1	63	7,83
grajewski	25	527	25,3	63	7,66
hajnowski	14	343	24,2	61	8,37
kolneński	24	477	25,0	62	7,99
łomżyński	34	584	23,6	59	7,82
moniecki	22	443	23,8	59	8,05
sejneński	13	234	23,5	59	7,57
siemiatycki	17	473	24,5	61	7,52
sokólski	36	721	24,6	61	7,50
suwalski	21	395	24,8	62	7,58
wysokomazowiecki	33	666	25,5	64	7,71
zambrowski	21	490	24,4	61	7,60
m. Białystok	42	2 619	27,7	69	7,48
m. Łomża	6	621	27,4	68	7,70
m. Suwałki	9	741	26,6	67	7,28

⁴ Skalę pięciostopniową, zwaną „standardową piątką”, tworzy się podobnie jak skalę staninową. Różnica między skalami polega na tym, że zamiast dziewięciu, tworzy się pięć przedziałów, które kolejno zawierają: 7%, 24%, 38%, 24%, 7% wyników uporządkowanych od wyniku najniższego do najwyższego. Poszczególne stopnie skali charakteryzowane są następująco: niski, niżej średni, średni, wyżej średni, wysoki. Średnia w skali pięciostopniowej wynosi 3, a odchylenie standardowe 1. Za pomocą tej skali prezentowane są wyniki mniejszych zbiorów np. wyniki szkół w gminach. OKE w Łomży opracowuje takie skale oddzielnie dla każdego województwa, za: *Teoria i praktyka egzaminowania. Analiza i interpretacja wyników oceniania i egzaminowania, Biuletyn CKE, 2007.*

Tabela 8.3. Średnie wyniki sprawdzianu (arkusz standardowy S-1-112) w poszczególnych gminach województwa podlaskiego

Powiat	Gmina	Liczba szkół	Liczba uczniów	Średni wynik (pkt)	Procent punktów	Odchylenie standardowe (pkt)
augustowski	Augustów – miasto	5	304	27,0	67	6,83
	Augustów	8	84	26,7	67	6,33
	Bargłów Kościelny	4	56	25,5	64	8,45
	Lipsk	3	59	23,8	60	7,86
	Nowinka	2	31	23,1	58	7,55
	Płaska	2	19	27,8	70	6,90
	Sztabin	4	62	24,2	61	7,36
białostocki	Choroszcz	4	122	25,8	65	7,24
	Czarna Białostocka	2	102	23,2	58	7,46
	Dobrzyniewo Duże	5	65	25,3	63	6,93
	Gródek	2	35	26,6	67	6,78
	Juchnowiec Kościelny	4	134	27,9	70	7,82
	Łapy	9	232	24,8	62	7,96
	Michałow	1	47	25,2	63	6,97
	Poświętne	2	36	25,0	63	7,86
	Supraśl	2	75	23,0	58	7,49
	Suraż	1	27	23,9	60	7,28
	Turośń Kościelna	4	67	26,1	65	6,93
	Tykocin	2	48	21,8	55	8,21
	Wasilków	2	130	26,3	66	7,60
	Zabłudów	5	80	24,9	62	8,03
	Zawady	2	32	22,4	56	6,50
bielski	Bielsk Podlaski – miasto	4	242	26,8	67	7,59
	Brańsk – miasto	1	46	25,9	65	7,10
	Bielsk Podlaski	2	51	24,0	60	6,73
	Boćki	2	47	23,1	58	8,04
	Brańsk	6	49	26,1	65	7,77
	Orla	1	20	19,7	49	7,77
	Rudka	2	26	21,8	55	9,47
	Wyszki	4	53	22,3	56	7,17
grajewski	Grajewo – miasto	3	230	26,4	66	7,48
	Grajewo	3	60	26,4	66	7,69
	Radziłów	5	64	22,5	56	7,25
	Rajgród	5	58	25,3	63	7,87
	Szczuczyn	3	69	23,4	58	7,94
	Wąsosz	6	46	24,7	62	7,20

*Sprawozdanie ze sprawdzianu przeprowadzonego w 2011 roku w województwie podlaskim i warmińsko-mazurskim
(informacja wstępna o wynikach)*

Powiat	Gmina	Liczba szkół	Liczba uczniów	Średni wynik (pkt)	Procent punktów	Odchylenie standardowe (pkt)
hajnowski	Hajnówka – miasto	4	180	24,8	62	8,52
	Białowieża	1	16	20,1	50	9,41
	Czeremcha	1	23	26,4	66	7,09
	Czyże	1	13	23,2	58	9,52
	Dubicze Cerkiewne	1	11	21,8	55	8,08
	Hajnówka	3	40	22,8	57	7,99
	Kleszczele	1	20	25,0	63	7,10
	Narew	1	16	24,4	61	8,04
	Narewka	1	24	23,7	59	8,83
kolneński	Kolno – miasto	2	118	25,0	63	8,20
	Grabowo	3	57	24,7	62	7,87
	Kolno	8	111	24,4	61	8,18
	Mały Płock	4	54	28,0	70	6,79
	Stawiski	2	73	27,6	69	7,01
	Turośl	5	64	20,7	52	7,47
łomżyński	Jedwabne	2	61	24,5	61	7,89
	Łomża	9	98	24,2	60	8,19
	Miastkowo	2	55	22,1	55	7,33
	Nowogród	2	56	23,3	58	7,96
	Piątnica	8	124	25,1	63	7,02
	Przytuły	2	23	23,1	58	8,49
	Śniadowo	3	56	23,2	58	7,74
	Wizna	3	60	21,7	54	8,04
	Zbójna	3	51	22,9	57	8,44
moniecki	Goniądz	4	54	23,8	60	7,20
	Jasionówka	1	35	22,6	56	8,13
	Jaświły	2	58	23,7	59	8,31
	Knyszyn	2	62	22,4	56	8,24
	Krypno	4	41	21,1	53	7,83
	Mońki	4	148	25,1	63	8,30
	Trzcianne	5	45	24,4	61	7,20
sejneński	Sejny – miasto	2	83	25,3	63	6,66
	Giby	2	20	22,7	57	9,58
	Krasnopol	3	50	22,3	56	7,31
	Puńsk	4	50	22,1	55	7,40
	Sejny	2	31	23,5	59	8,53

*Sprawozdanie ze sprawdzianu przeprowadzonego w 2011 roku w województwie podlaskim i warmińsko-mazurskim
(informacja wstępna o wynikach)*

Powiat	Gmina	Liczba szkół	Liczba uczniów	Średni wynik (pkt)	Procent punktów	Odchylenie standardowe (pkt)
siemiatycki	Siemiatycze – miasto	2	158	25,1	63	7,87
	Drohiczyn	4	74	25,9	65	6,72
	Dziadkowice	1	26	25,4	63	7,29
	Grodzisk	1	44	19,8	50	5,62
	Mielnik	1	14	24,4	61	8,03
	Milejczyce	1	23	23,7	59	6,74
	Nurzec-Stacja	2	40	27,6	69	7,12
	Perlejewo	1	35	22,7	57	8,43
	Siemiatycze	4	59	23,8	59	7,20
sokólski	Dąbrowa Białostocka	9	153	22,4	56	7,69
	Janów	2	51	26,0	65	7,92
	Korycin	1	35	24,5	61	7,86
	Krynki	1	24	25,8	64	8,12
	Kuźnica	1	48	22,8	57	7,34
	Nowy Dwór	2	23	23,2	58	6,78
	Sidra	3	41	23,9	60	7,30
	Sokółka	10	246	26,1	65	7,02
	Suchowola	5	65	24,5	61	6,24
	Szudziałowo	2	35	24,7	62	9,15
suwalski	Bakałarzewo	1	37	24,9	62	5,37
	Filipów	1	39	22,6	56	8,31
	Jeleniewo	1	30	22,6	57	8,52
	Przerośl	2	42	23,0	57	7,43
	Raczki	4	87	25,7	64	7,62
	Rutka-Tartak	1	30	27,1	68	7,32
	Suwałki	5	49	27,0	68	6,89
	Szypliszki	5	53	23,1	58	7,59
	Wiżajny	1	28	27,0	68	7,59
wysoko-mazowiecki	Wysokie Mazowieckie – miasto	1	124	26,5	66	7,30
	Ciechanowiec	4	86	26,5	66	8,11
	Czyżew-Osada	3	82	24,9	62	8,23
	Klukowo	4	53	24,6	61	7,14
	Kobylin-Borzemy	3	52	24,5	61	7,26
	Kulesze Kościelne	1	35	23,7	59	8,69
	Nowe Piekuty	3	61	26,7	67	8,13
	Sokoły	4	66	24,7	62	7,23
	Szepietowo	5	63	25,0	62	7,27
	Wysokie Mazowieckie	5	44	26,1	65	7,97

*Sprawozdanie ze sprawdzianu przeprowadzonego w 2011 roku w województwie podlaskim i warmińsko-mazurskim
(informacja wstępna o wynikach)*

Powiat	Gmina	Liczba szkół	Liczba uczniów	Średni wynik (pkt)	Procent punktów	Odchylenie standardowe (pkt)
zambrowski	Zambrów – miasto	3	266	24,2	60	7,86
	Kołaki Kościelne	2	33	22,5	56	8,60
	Rutki	3	59	24,8	62	7,40
	Szumowo	6	60	24,0	60	6,72
	Zambrów	7	72	26,0	65	6,86
m. Białystok		42	2 619	27,7	69	7,48
m. Łomża		6	621	27,4	68	7,70
m. Suwałki		9	741	26,6	67	7,28

Tabela 8.4. Średnie wyniki sprawdzianu (arkusz standardowy S-1-112) w poszczególnych powiatach województwa warmińsko-mazurskiego

Powiat	Liczba szkół	Liczba uczniów	Średni wynik (pkt)	Procent punktów	Odchylenie standardowe (pkt)
bartoszycki	24	612	23,9	60	7,33
braniewski	17	481	24,1	60	7,28
działdowski	27	766	24,2	60	7,39
elbląski	25	620	24,4	61	7,08
ełcki	24	900	25,1	63	7,69
giżycki	18	578	25,3	63	7,43
gołdapski	13	302	25,3	63	7,35
iławski	34	973	24,7	62	7,28
kętrzyński	21	591	25,3	63	7,58
lidzbarski	17	413	25,1	63	6,92
mragowski	20	499	24,4	61	7,28
niedzicki	16	373	24,2	60	7,30
nowomiejski	24	527	24,8	62	7,07
olecki	14	355	25,1	63	7,40
olsztyński	55	1 169	24,3	61	7,52
ostródzki	41	1 052	24,8	62	6,92
piski	22	681	22,9	57	7,32
szczycieński	32	783	24,1	60	7,44
węgorzewski	9	238	25,3	63	7,56
m. Elbląg	17	1 111	26,1	65	7,49
m. Olsztyn	25	1 475	27,0	68	7,33

Tabela 8.5. Średnie wyniki sprawdzianu (arkusz standardowy S-1-112) w poszczególnych gminach województwa warmińsko-mazurskiego

Powiat	Gmina	Liczba szkół	Liczba uczniów	Średni wynik (pkt)	Procent punktów	Odchylenie standardowe (pkt)
bartoszycki	Bartoszyce – miasto	5	278	25,3	63	7,19
	Górowo Iławeckie – miasto	1	41	22,1	55	7,08
	Bartoszyce	7	104	23,7	59	7,29
	Bisztynek	3	64	20,8	52	7,57
	Górowo Iławeckie	4	55	22,7	57	6,71
	Sępólno	4	70	23,3	58	7,22
braniewski	Braniewo – miasto	3	242	23,7	59	7,46
	Braniewo	3	41	24,4	61	5,18
	Frombork	1	39	25,1	63	8,09
	Lelkowo	2	34	23,6	59	7,38
	Pieniężno	4	71	24,1	60	6,53
	Płoskinia	2	30	22,1	55	8,04
	Wilczęta	2	24	30,3	76	5,33
działdowski	Działdowo – miasto	2	213	25,3	63	7,71
	Działdowo	6	118	23,3	58	7,20
	Iłowo-Osada	3	100	23,8	59	7,28
	Lidzbark	6	182	23,5	59	6,76
	Płońska	4	53	24,3	61	8,29
	Rybno	6	100	24,5	61	7,47
elbląski	Elbląg	4	61	23,9	60	7,22
	Godkowo	2	31	25,5	64	8,07
	Gronowo Elbląskie	2	58	23,7	59	6,85
	Markusy	2	52	24,4	61	7,02
	Milejewo	2	42	25,3	63	6,39
	Młynary	2	57	23,6	59	7,87
	Pastłęk	5	209	25,2	63	6,89
	Rychliki	2	38	22,8	57	8,05
	Tolknicko	4	72	23,2	58	6,32
ełcki	Ełk – miasto	7	587	26,3	66	7,60
	Ełk	6	100	22,6	56	7,61
	Kalinowo	5	84	22,9	57	8,15
	Prostki	4	85	22,9	57	6,11
	Stare Juchy	2	44	22,8	57	7,33
giżycki	Giżycko – miasto	4	293	26,8	67	7,27
	Giżycko	4	75	23,7	59	7,77
	Kruklanki	2	29	25,5	64	6,17
	Miłki	3	55	22,3	56	7,29
	Ryn	1	48	25,4	63	7,41
	Wydminy	4	78	23,3	58	7,00

*Sprawozdanie ze sprawdzianu przeprowadzonego w 2011 roku w województwie podlaskim i warmińsko-mazurskim
(informacja wstępna o wynikach)*

Powiat	Gmina	Liczba szkół	Liczba uczniów	Średni wynik (pkt)	Procent punktów	Odchylenie standardowe (pkt)
iławski	Łława – miasto	3	307	25,8	64	7,00
	Lubawa – miasto	1	98	27,4	68	7,22
	Łława	8	120	23,3	58	7,43
	Kisielice	3	67	21,9	55	6,41
	Lubawa	9	140	24,9	62	7,95
	Susz	6	147	24,2	60	6,46
	Zalewo	4	94	23,1	58	7,42
kętrzyński	Kętrzyn – miasto	4	236	26,9	67	7,55
	Barciany	4	60	25,9	65	7,54
	Kętrzyn	4	54	22,3	56	7,65
	Korsze	4	126	23,4	58	7,53
	Reszel	2	72	24,0	60	6,95
	Srokowo	3	43	27,1	68	6,37
lidzbarski	Lidzbark Warmiński – miasto	3	172	26,9	67	6,67
	Kiwity	3	48	23,6	59	5,96
	Lidzbark Warmiński	4	45	25,5	64	6,82
	Lubomino	3	32	24,3	61	6,94
	Orneta	4	116	23,1	58	7,08
mragowski	Mragowo – miasto	3	237	25,6	64	7,34
	Mikołajki	4	80	22,6	56	7,17
	Mragowo	4	39	25,9	65	6,49
	Piecki	5	82	22,6	56	7,11
	Sorkwity	4	61	23,7	59	6,99
nidzicki	Janowiec Kościelny	2	39	24,7	62	5,73
	Janowo	2	29	24,8	62	9,19
	Kozłowo	6	73	22,9	57	7,83
	Nidzica	6	232	24,4	61	7,10
nowomiejski	Nowe Miasto Lubawskie – miasto	2	138	24,8	62	6,90
	Biskupiec	6	130	24,6	62	7,05
	Grodziczno	6	86	23,8	59	7,11
	Kurzętnik	4	85	27,3	68	6,37
	Nowe Miasto Lubawskie	6	88	23,5	59	7,45
olecki	Kowale Oleckie	3	52	22,4	56	7,44
	Olecko	6	211	25,9	65	7,52
	Świątajno	3	43	24,1	60	6,52
	Wieliczki	2	49	25,3	63	7,00

*Sprawozdanie ze sprawdzianu przeprowadzonego w 2011 roku w województwie podlaskim i warmińsko-mazurskim
(informacja wstępna o wynikach)*

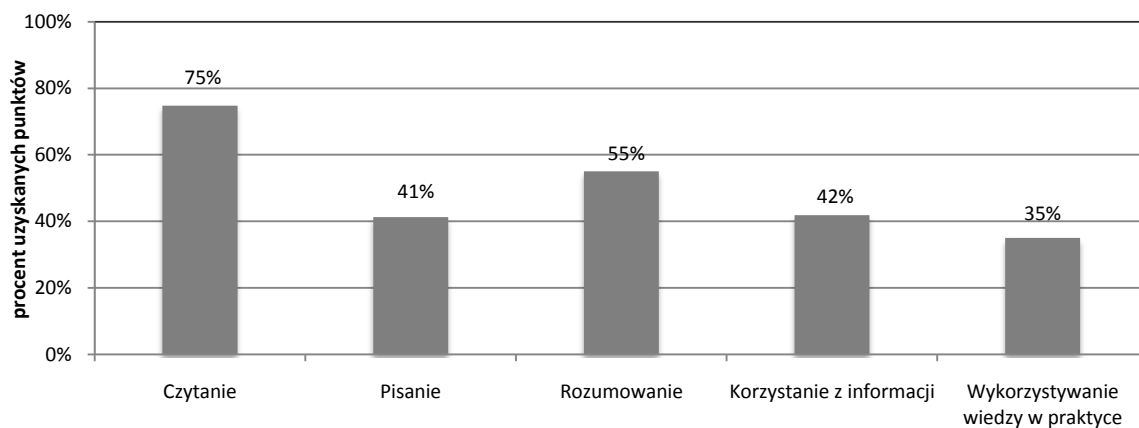
Powiat	Gmina	Liczba szkół	Liczba uczniów	Średni wynik (pkt)	Procent punktów	Odchylenie standardowe (pkt)
olsztyński	Barczewo	7	151	24,2	61	7,33
	Biskupiec	7	202	23,6	59	7,55
	Dobre Miasto	9	152	25,1	63	6,86
	Dywity	6	109	23,9	60	7,59
	Gietrzwałd	3	49	25,0	63	7,25
	Jeździec	3	85	22,7	57	7,61
	Jonkowo	3	66	24,7	62	8,16
	Kolno	3	41	23,2	58	7,83
	Olsztynek	4	139	24,5	61	7,23
	Purda	5	61	24,7	62	7,44
	Stawiguda	3	71	27,8	70	7,22
	Świątki	2	43	21,7	54	8,58
ostródzki	Ostróda – miasto	6	330	26,1	65	7,06
	Dąbrówno	3	52	25,1	63	6,14
	Grunwald	5	69	23,8	60	7,16
	Łukta	2	50	25,4	64	7,12
	Małdyty	3	67	23,4	59	7,16
	Miłakowo	1	65	23,6	59	6,60
	Miłomłyn	3	51	24,4	61	7,61
	Morąg	10	230	24,9	62	6,66
	Ostróda	8	138	23,0	58	6,37
piski	Biała Piska	6	158	22,9	57	7,28
	Orzysz	3	108	22,0	55	7,96
	Pisz	10	334	22,8	57	7,23
	Ruciane-Nida	3	81	24,6	61	6,71
szczycieński	Szczytno – miasto	3	278	25,4	63	7,45
	Dźwierzuty	5	80	21,9	55	6,91
	Jedwabno	1	45	22,5	56	8,18
	Pasym	3	78	22,6	56	7,37
	Rozogi	4	90	23,2	58	7,27
	Szczytno	8	79	24,1	60	7,15
	Świątajno	4	56	25,2	63	7,77
	Wielbark	4	77	24,4	61	6,98
gołdapski	Banie Mazurskie	3	34	26,9	67	7,56
	Dubeninki	2	42	24,5	61	7,02
	Gołdap	8	226	25,1	63	7,37
węgorzewski	Budry	2	40	23,2	58	8,99
	Pozezdrze	2	25	25,5	64	6,41
	Węgorzewo	5	173	25,7	64	7,31
m. Elbląg		17	1 111	26,1	65	7,49
m. Olsztyn		25	1 475	27,0	68	7,33

9. WYNIKI UCZNIÓW SŁABO WIDZĄCYCH I NIEWIDOMYCH

Tabela 9.1. Miary opisujące wyniki sprawdzianu (arkusze niestandardowe S-4-112, S-5-112)

Rodzaj wskaźnika	Wartość wskaźnika
Liczebność	40
Wynik średni	20,5 pkt
Procent uzyskanych punktów	51
Wynik najniższy	6 pkt
Wynik najwyższy	38 pkt
Mediana	18,5 pkt
Modalna	12 pkt
Odchylenie standardowe	8,54 pkt
Współczynnik zmienności	0,42

Wykres 9.1. Osiągnięcia uczniów w poszczególnych obszarach umiejętności (arkusze niestandardowe S-4-112, S-5-112)



Wykres 9.2. Poziom wykonania zadań (arkusze niestandardowe S-4-112, S-5-112)

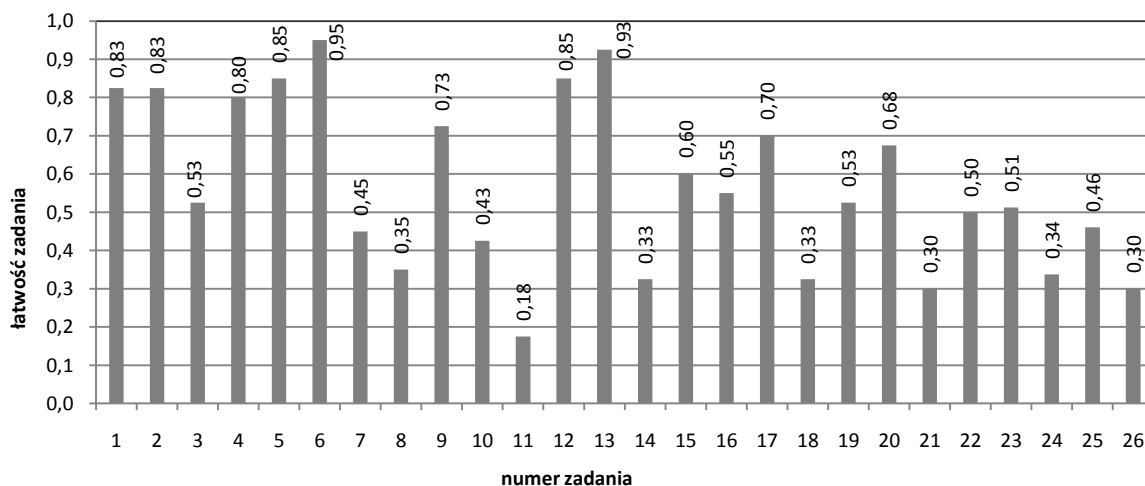


Tabela 9.2. Poziom wykonania zadań (arkusze niestandardowe S-4-112, S-5-112)

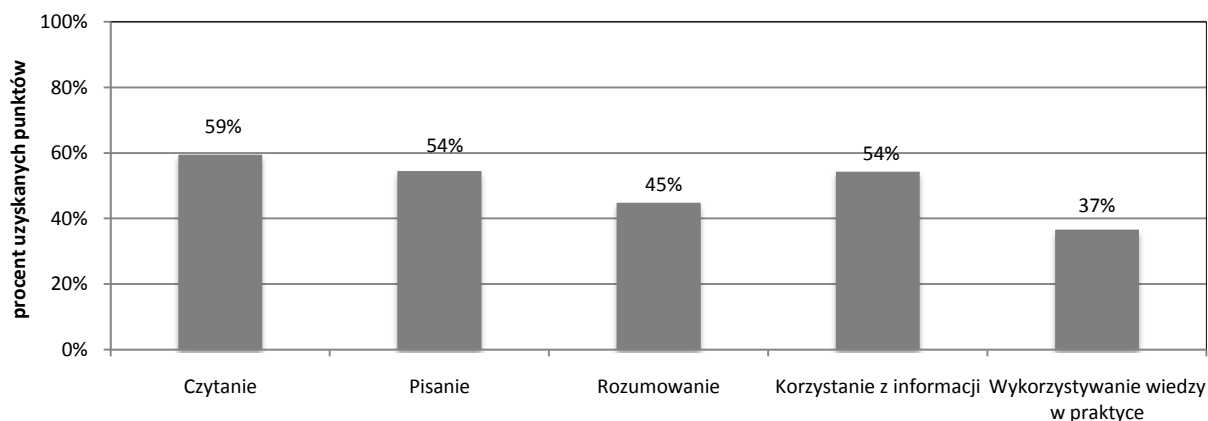
Wskaźnik łatwość		0-0,19	0,20-0,49	0,50-0,69	0,70-0,89	0,90-1,00
Interpretacja zadania		bardzo trudne	trudne	umiarkowanie trudne	łatwe	bardzo łatwe
Numery zadań	czytanie	–	14	3, 15	1, 2, 4, 5, 12	6, 13
	pisanie	–	25, 26	–	–	–
	rozumowanie	–	7	16, 20, 22, 23	17	–
	korzystanie z informacji	11	8, 10	–	9	–
	wykorzystywanie wiedzy w praktyce	–	18, 21, 24	19	–	–
Liczba zadań		1	9	7	7	2
Liczba punktów		1	21	9	7	2

10. WYNIKI UCZNIÓW SŁABO SŁYSZĄCYCH I NIESŁYSZĄCYCH

Tabela 10.1. Miary opisujące wyniki sprawdzianu (arkusz niestandardowy S-7-112)

Rodzaj wskaźnika	Wartość wskaźnika
Liczebność	58
Wynik średni	20,1 pkt
Procent uzyskanych punktów	50
Wynik najniższy	4 pkt
Wynik najwyższy	39 pkt
Mediana	17 pkt
Modalna	13 pkt
Odchylenie standardowe	10,16 pkt
Współczynnik zmienności	0,51

Wykres 10.1. Osiągnięcia uczniów w poszczególnych obszarach umiejętności (arkusz niestandardowy S-7-112)



Wykres 10.2. Poziom wykonania zadań (arkusz niestandardowy S-7-112)

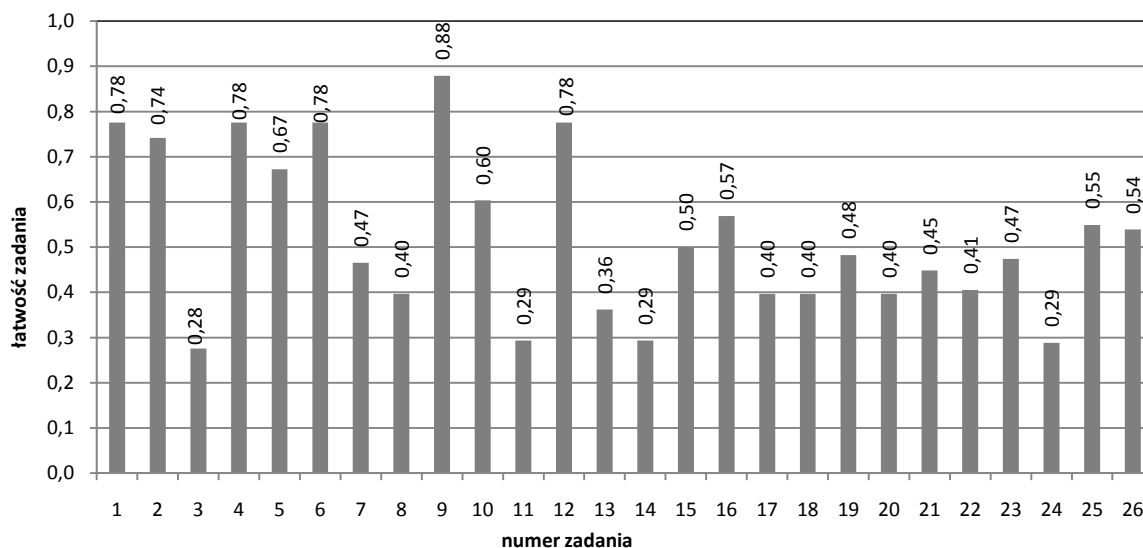


Tabela 10.2. Poziom wykonania zadań (arkusz niestandardowy S-7-112)

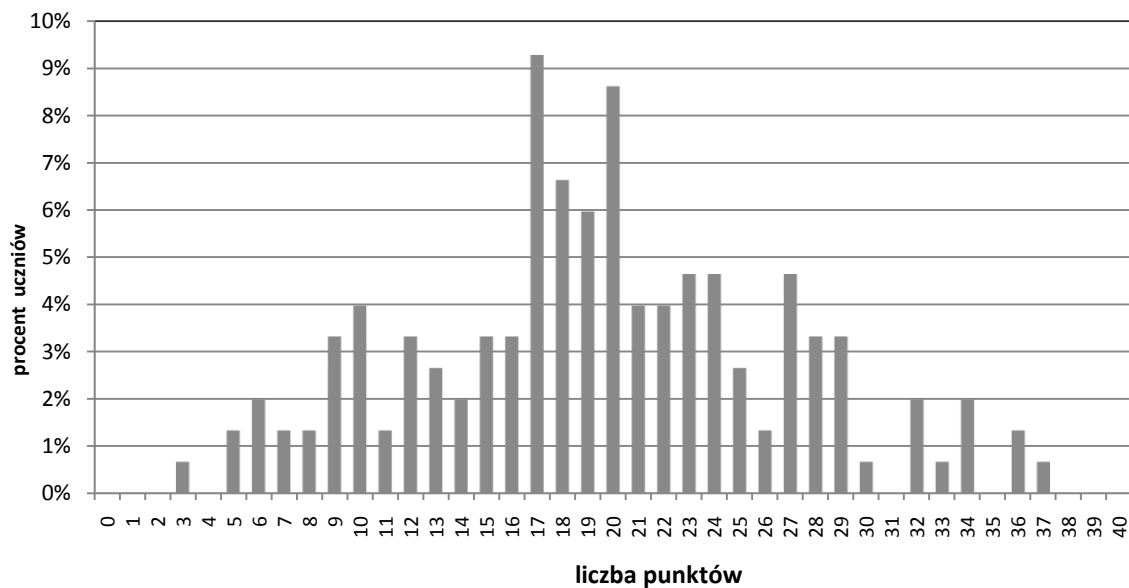
Wskaźnik łatwość		0-0,19	0,20-0,49	0,50-0,69	0,70-0,89	0,90-1,00
Interpretacja zadania		bardzo trudne	trudne	umiarkowanie trudne	łatwe	bardzo łatwe
Numery zadań	czytanie	–	3, 13, 14	5, 15	1, 2, 4, 6, 12	–
	pisanie	–	–	25, 26	–	–
	rozumowanie	–	7, 17, 20, 22, 23	16	–	–
	korzystanie z informacji	–	8, 11	10	9	–
	wykorzystywanie wiedzy w praktyce	–	18, 19, 21, 24	–	–	–
Liczba zadań		0	14	6	6	0
Liczba punktów		0	20	14	6	0

11. WYNIKI UCZNIÓW Z LEKKĄ NIEPEŁNOSPRAWNOŚCIĄ INTELEKTUALNĄ

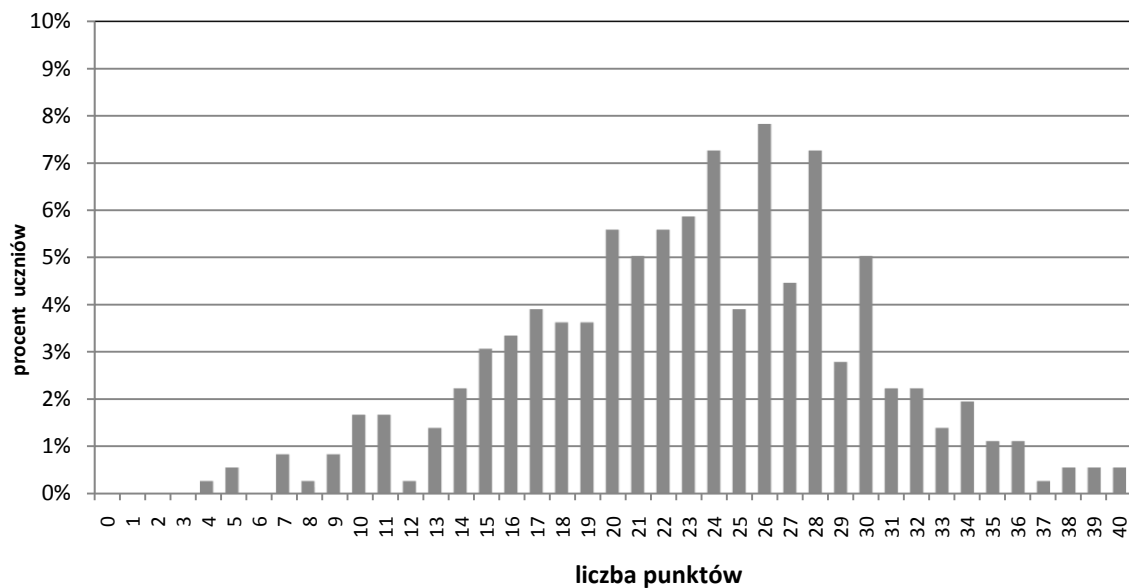
Tabela 11.1. Miary opisujące wyniki sprawdzianu (arkusz niestandardowy S-8-112)

Rodzaj wskaźnika	Wartość wskaźnika	
	woj. podlaskie	woj. warmińsko-mazurskie
Liczebność	151	359
Wynik średni	19,4 pkt	23,2 pkt
Procent uzyskanych punktów	48	58
Wynik najniższy	3 pkt	4 pkt
Wynik najwyższy	37 pkt	40 pkt
Mediana	19 pkt	24 pkt
Modalna	17 pkt	26 pkt
Odchylenie standardowe	7,21 pkt	6,75 pkt
Współczynnik zmienności	0,37	0,29

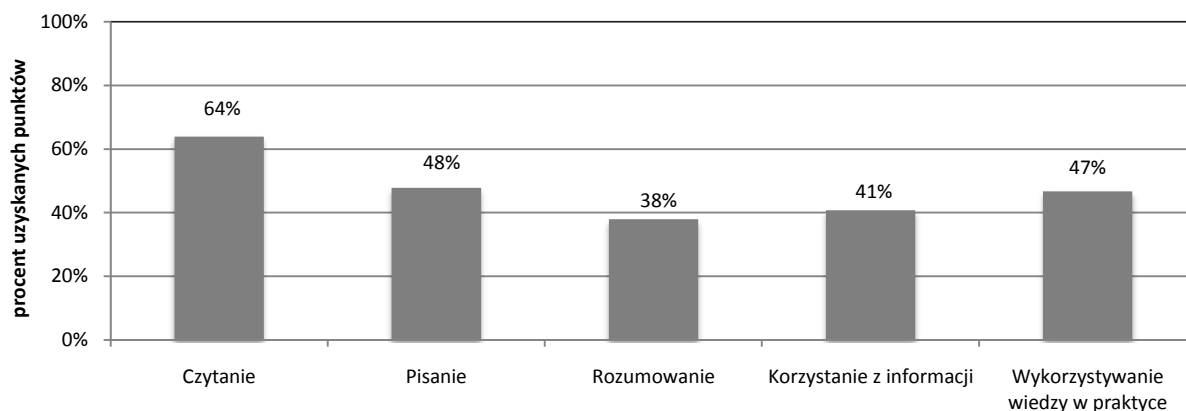
Wykres 11.1. Rozkład wyników sprawdzianu (arkusz niestandardowy S-8-112) – województwo podlaskie



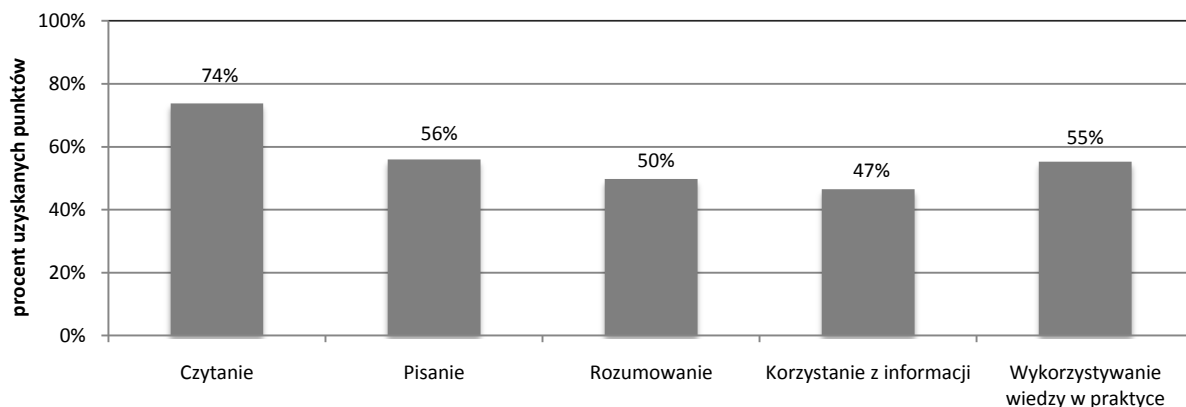
Wykres 11.2. Rozkład wyników sprawdzianu (arkusz niestandardowy S-8-112) – województwo warmińsko-mazurskie



Wykres 11.3. Osiągnięcia uczniów w poszczególnych obszarach umiejętności (arkusz niestandardowy S-8-112) – województwo podlaskie



Wykres 11.4. Osiągnięcia uczniów w poszczególnych obszarach umiejętności (arkusz niestandardowy S-8-112) – województwo warmińsko-mazurskie



Wykres 11.5. Poziom wykonania zadań/czynności (arkusz niestandardowy S-8-112) – województwo podlaskie

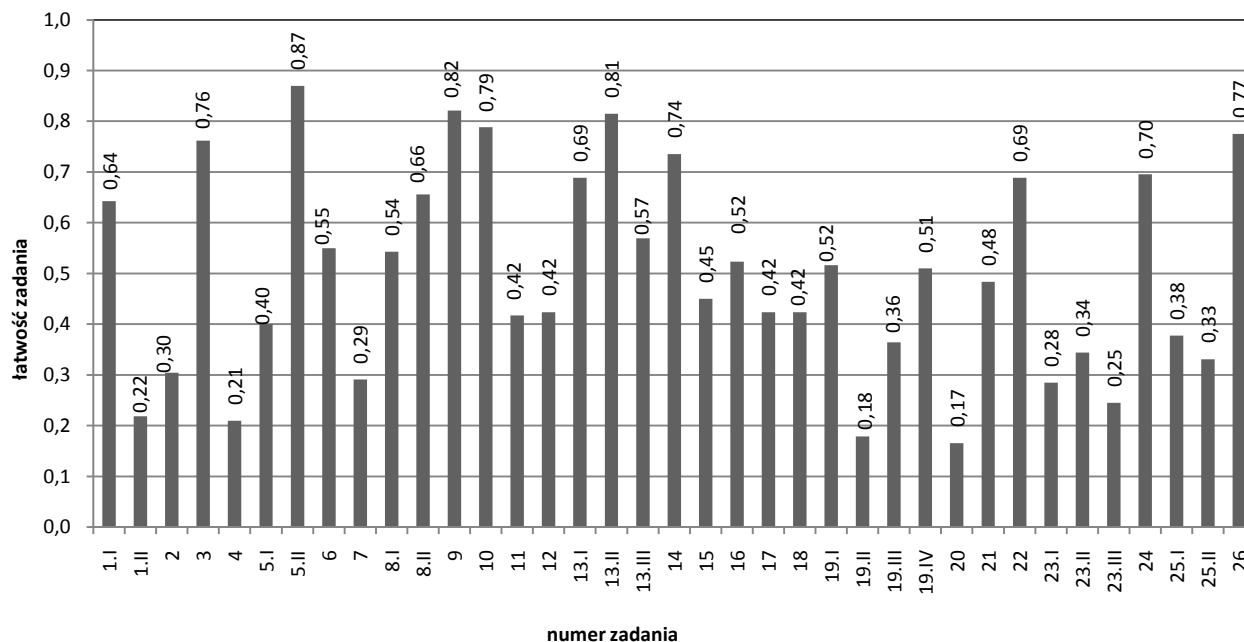


Tabela 11.2. Poziom wykonania zadań/czynności (arkusz niestandardowy S-8-112) – województwo podlaskie

Wskaźnik łatwości		0,00-0,19	0,20-0,49	0,50-0,69	0,70-0,89	0,90-1,00
Interpretacja zadania/czynności		bardzo trudne	trudne	umiarkowanie trudne	łatwe	bardzo łatwe
Numery zadań	czytanie	–	2, 5.I**	1.I***, 13.I**, 13.III**, 22	3, 5.II**, 13.II**	–
	pisanie	19.II**	19.III**	19.I**, 19.IV**	9, 14	–
	rozumowanie	20	1.II***, 4, 21, 25.I**	6, 8.I, 8.II	–	–
	korzystanie z informacji	–	7	16	–	–
	wykorzystywanie wiedzy w praktyce	–	11, 12, 15, 17, 18, 23.I, 23.II, 23.III, 25.II**	–	10, 24, 26	–
Liczba zadań		2	14	7	8	0
Liczba punktów		3	18	11	8	0

*Zadanie badające umiejętności z dwóch obszarów

**Zadanie o różnej trudności poszczególnych czynności

***Zadanie badające umiejętności czynności o różnej trudności z dwóch obszarów

Wykres 11.5. Poziom wykonania zadań/czynności (arkusz niestandardowy S-8-112) – województwo warmińsko-mazurskie

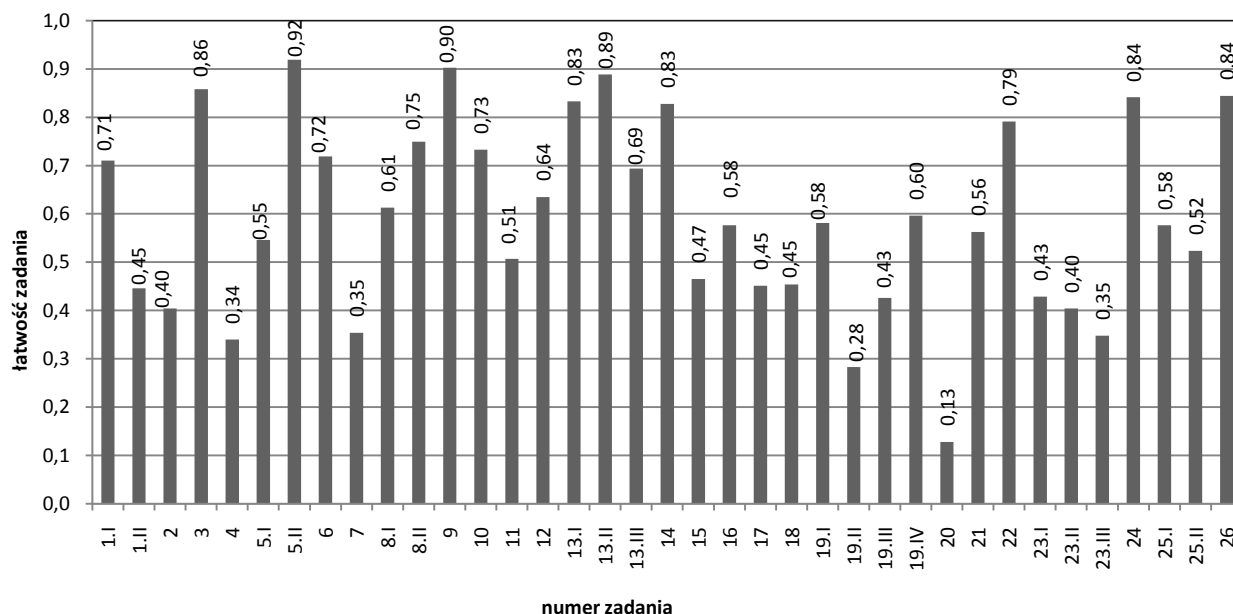


Tabela 11.3. Poziom wykonania zadań/czynności (arkusz niestandardowy S-8-112) – województwo warmińsko-mazurskie

Wskaźnik łatwości		0,00-0,19	0,20-0,49	0,50-0,69	0,70-0,89	0,90-1,00
Interpretacja zadania/czynności		bardzo trudne	trudne	umiarkowanie trudne	łatwe	bardzo łatwe
Numery zadań	czytanie	–	2	5.I**, 13.III**	1.I***, 3, 13.I**, 13.II**, 22	5.II**
	pisanie	–	19.II**, 19.III**	19.I**, 19.IV**	14	9
	rozumowanie	20	1.II***, 4	8.I**, 21, 25.I*	6, 8.II**	–
	korzystanie z informacji	–	7	16	–	–
	wykorzystywanie wiedzy w praktyce	–	15, 17, 18, 23.I, 23.II, 23.III	11, 12, 25.II*	10, 24, 26	–
Liczba zadań		1	9	9	10	2
Liczba punktów		1	14	12	11	2

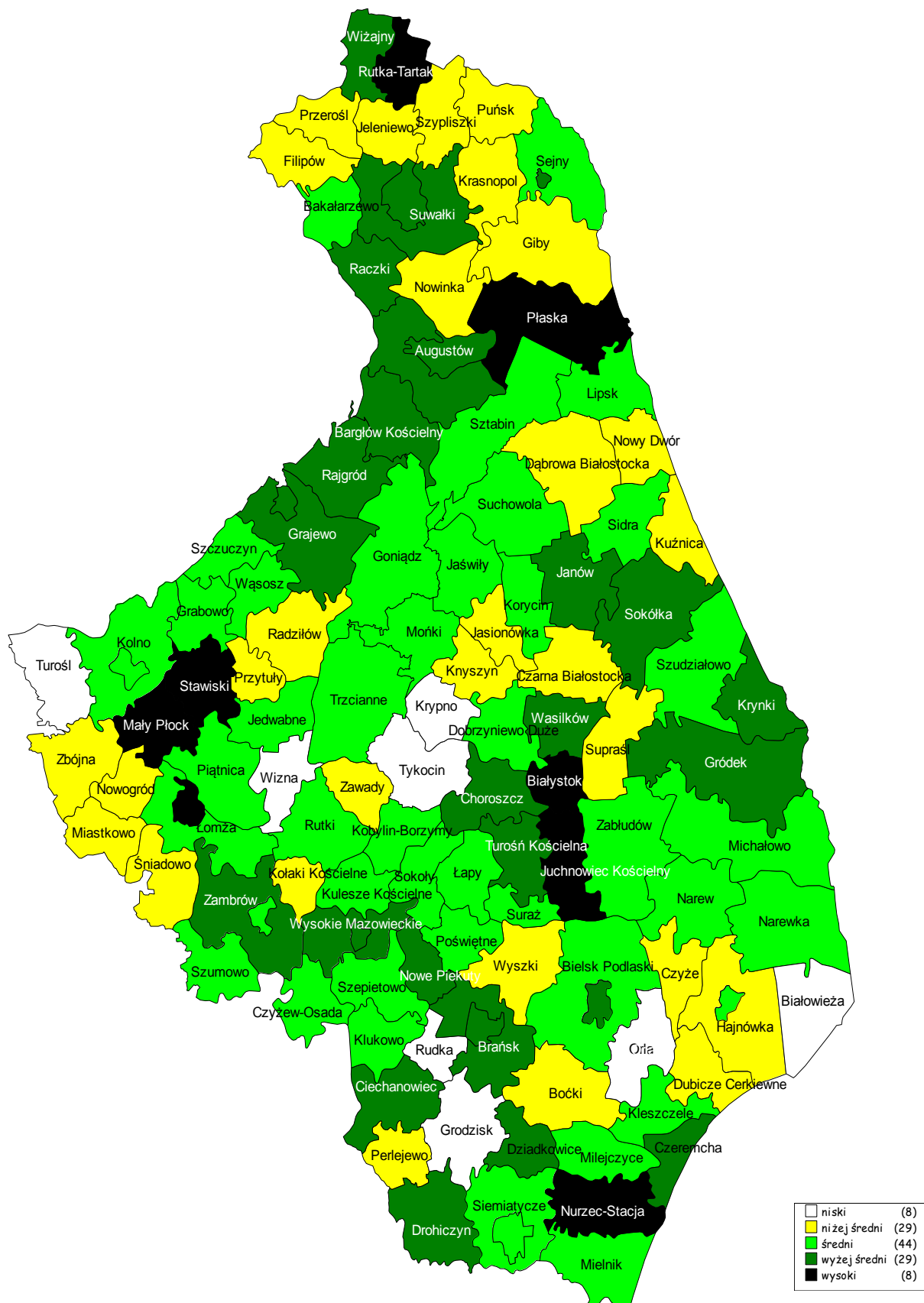
*Zadanie badające umiejętności z dwóch obszarów

**Zadanie o różnej trudności poszczególnych czynności

***Zadanie badające umiejętności z dwóch obszarów o różnej trudności czynności

ANEKS (MAPY – ŚREDNIE WYNIKI SPRAWDZIANU W GMINACH WOJEWÓDZTWA PODLASKIEGO I WARMIŃSKO-MAZURSKIEGO)

Mapa 1. Średnie wyniki sprawdzianu standardowego w gminach województwa podlaskiego



Mapa 2. Średnie wyniki sprawdzianu standardowego w gminach województwa warmińsko-mazurskiego

