

## Powiat sokólski

### I. Charakterystyka absolwentów szkół przystępujących do egzaminu maturalnego w 2005 r. w powiecie sokólskim

Do egzaminu maturalnego w 2005 r. przystąpiło 617 absolwentów z 8 szkół zlokalizowanych w powiecie sokólskim.

Tabela 1. Liczba absolwentów szkół z powiatu sokólskiego zdających egzamin maturalny w 2005 r.

Nr	Szkoła	Liczba absolwentów
1	Liceum Profilowane w Zespole Szkół w Różanymstoku	19
2	Liceum Ogólnokształcące w Zespole Szkół im. gen Nikodema Sulika w Dąbrowie Białostockiej	181
3	Liceum Ogólnokształcące im M. Kopernika Zespołu Szkół w Sokółce	167
4	I Liceum Profilowane Zespołu Szkół w Sokółce	45
5	II Liceum Profilowane w Zespole Szkół Zawodowych im. Elizy Orzeszkowej w Sokółce	81
6	III Liceum Profilowane w Zespole Szkół Rolniczych im. mjra Henryka Dobrzańskiego-Hubala w Sokółce	22
7	Liceum Ogólnokształcące im. ks. Jerzego Popiełuszki w Zespole Szkół w Suchowoli	82
8	Liceum Profilowane w Zespole Szkół w Suchowoli	20
	Ogółem	<b>617</b>

\* W tabeli uwzględniono liczbę absolwentów, którzy przystąpili przynajmniej do jednego przedmiotu egzaminu maturalnego w części ustnej lub pisemnej.

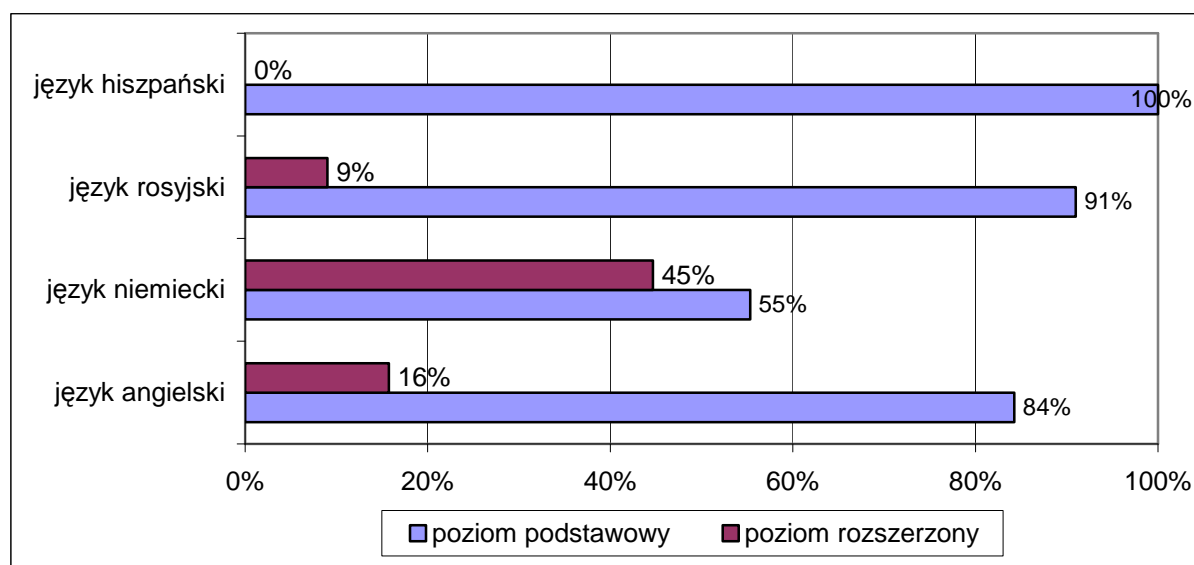
\* W dalszej części niniejszego opracowania szkoły zostały oznaczone numerami tak jak w tabeli nr 1.

## 1. Wybory języków obcych nowożytnych przez absolwentów szkół powiatu sokólskiego na egzaminie maturalnym w 2005 r.

Tabela 2. Wybieralność, przez absolwentów szkół powiatu sokólskiego, języków obcych nowożytnych i poziomu ich zdawania na ustnym egzaminie maturalnym

Szkoła	Język angielski		Język niemiecki		Język rosyjski		Język hiszpański	
	P	R	P	R	P	R	P	R
<b>1</b>	2	-	-	-	17	-	-	-
<b>2</b>	80	23	-	-	75	7	-	-
<b>3</b>	55	24	18	21	40	16	-	-
<b>4</b>	33	-	8	-	4	-	-	-
<b>5</b>	12	-	-	-	69	-	-	-
<b>6</b>	7	-	-	-	15	-	-	-
<b>7</b>	75	6	-	-	1	-	1	-
<b>8</b>	20	-	-	-	-	-	-	-
w powiecie	<b>284</b>	<b>53</b>	<b>26</b>	<b>21</b>	<b>221</b>	<b>23</b>	<b>1</b>	<b>0</b>

Wykres 1. Wybieralność poziomu zdawania języków obcych nowożytnych na ustnym egzaminie maturalnym przez absolwentów szkół powiatu sokólskiego

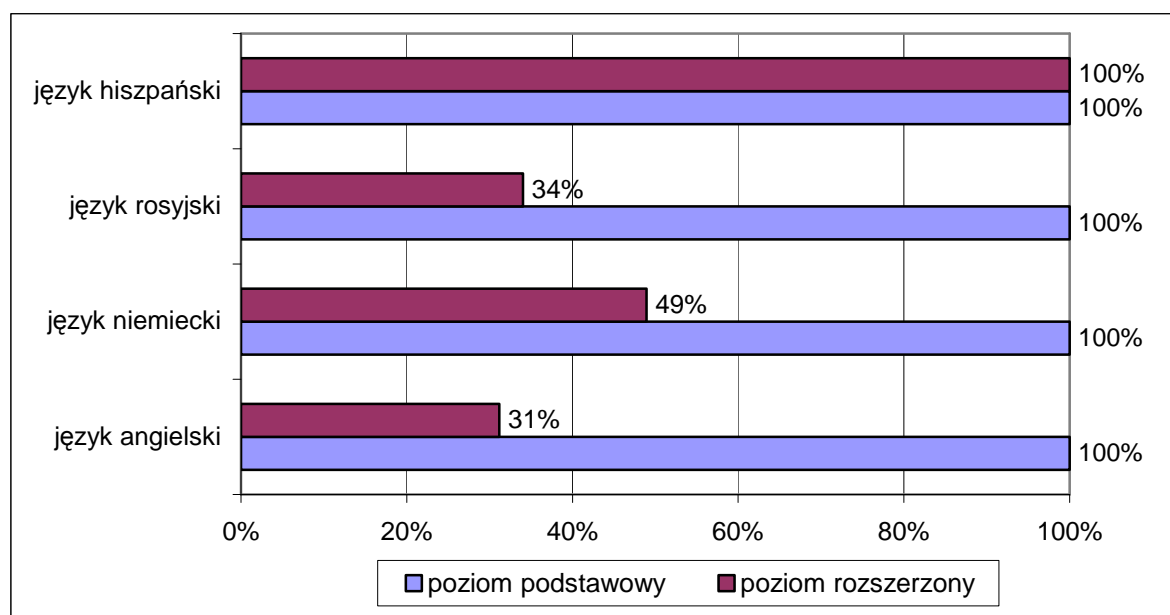


## 2. Wybory przedmiotów na pisemnym egzaminie maturalnym w 2005 r. przez absolwentów szkół powiatu sokólskiego

Tabela 3. Wybieralność, przez absolwentów szkół z powiatu sokólskiego, języków obcych nowożytnych na pisemnym egzaminie maturalnym

Szkoła	Język angielski		Język niemiecki		Język rosyjski		Język hiszpański	
	P	R	P	R	P	R	P	R
<b>1</b>	2	1	-	-	17	1	-	-
<b>2</b>	103	50	-	-	82	28	-	-
<b>3</b>	79	39	39	23	56	28	-	-
<b>4</b>	33	3	8	-	4	-	-	-
<b>5</b>	12	-	-	-	69	24	-	-
<b>6</b>	7	-	-	-	15	1	-	-
<b>7</b>	81	12	-	-	1	1	1	1
<b>8</b>	20	-	-	-	-	-	-	-
w powiecie	<b>337</b>	<b>105</b>	<b>47</b>	<b>23</b>	<b>244</b>	<b>83</b>	<b>1</b>	<b>1</b>

Wykres 2. Wybieralność poziomu zdawania języków obcych nowożytnych na pisemnym egzaminie maturalnym przez absolwentów szkół z powiatu sokólskiego



Zdecydowanie większa liczba absolwentów wybierała poziom rozszerzony na pisemnym egzaminie maturalnym niż na egzaminie ustnym.

Tabela 4. Wybieralność przedmiotów obowiązkowych i dodatkowych na pisemnym egzaminie maturalnym przez absolwentów szkół powiatu sokólskiego

Szkoła	matematyka		biologia		chemia		fizyka i astronomia		geografia		historia		wiedza o społeczn.		historia sztuki		informatyka
	O	D	O	D	O	D	O	D	O	D	O	D	O	D	O	D	
<b>1</b>	1	1	1	3	-	-	-	-	13	-	2	-	2	1	-	-	-
<b>2</b>	36	12	28	7	6	8	2	5	44	3	23	9	40	10	2	-	2
<b>3</b>	51	13	17	7	3	9	10	12	13	16	61	6	12	20	-	-	-
<b>4</b>	7	-	4	-	-	-	-	-	9	-	9	-	16	5	-	-	-
<b>5</b>	11	-	15	-	-	-	-	-	8	-	43	-	4	-	-	-	-
<b>6</b>	0	-	5	-	-	-	-	-	5	-	4	-	8	-	-	-	-
<b>7</b>	8	3	16	14	10	4	-	1	17	-	4	9	27	2	-	-	1
<b>8</b>	1	-	5	-	-	-	-	-	4	-	2	-	8	-	-	-	-
w powiecie	<b>115</b>	<b>29</b>	<b>91</b>	<b>31</b>	<b>19</b>	<b>21</b>	<b>12</b>	<b>18</b>	<b>113</b>	<b>19</b>	<b>148</b>	<b>24</b>	<b>117</b>	<b>38</b>	<b>2</b>	<b>0</b>	<b>3</b>

O – przedmiot obowiązkowy

D – przedmiot dodatkowy

Wykres 3. Wybory przedmiotów obowiązkowych i dodatkowych zdawanych na egzaminie maturalnym przez absolwentów szkół z powiatu sokólskiego

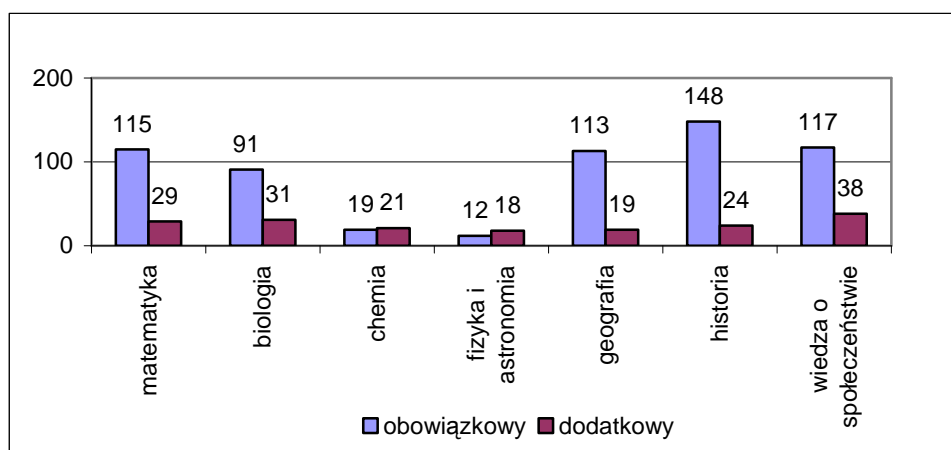
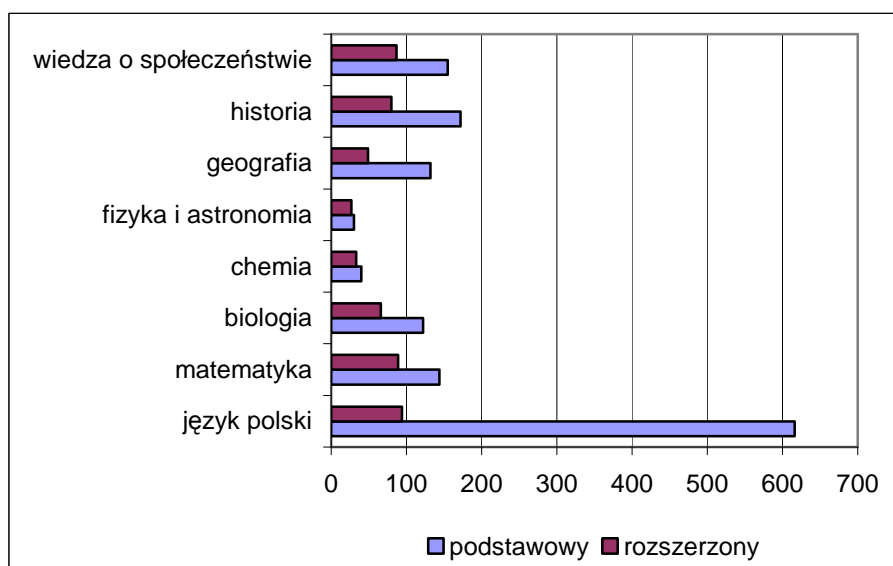


Tabela 5. Wybieralność poziomu zdawania poszczególnych przedmiotów egzaminu maturalnego przez absolwentów szkół w powiecie sokólskim

Szkoła	język polski		matematyka		biologia		chemia		fizyka i astronomia		geografia		historia		wiedza o społeczeństwie	
	P	R	P	R	P	R	P	R	P	R	P	R	P	R	P	R
<b>1</b>	19	-	2	1	4	4	-	-	-	-	13	-	2	-	3	1
<b>2</b>	181	34	48	29	35	16	14	12	7	7	47	20	32	24	50	31
<b>3</b>	167	47	64	46	24	20	12	11	22	19	29	19	67	40	32	27
<b>4</b>	45	3	7	-	4	2	-	-	-	-	9	5	9	3	21	13
<b>5</b>	80	5	11	4	15	2	-	-	-	-	8	-	43	2	4	-
<b>6</b>	22	-	-	-	5	-	-	-	-	-	5	1	4	-	8	-
<b>7</b>	82	5	11	9	30	22	14	10	1	1	17	3	13	11	29	15
<b>8</b>	20	-	1	-	5	-	-	-	-	-	4	1	2	-	8	-
w powiecie	<b>616</b>	<b>94</b>	<b>144</b>	<b>89</b>	<b>122</b>	<b>66</b>	<b>40</b>	<b>33</b>	<b>30</b>	<b>27</b>	<b>132</b>	<b>49</b>	<b>172</b>	<b>80</b>	<b>155</b>	<b>87</b>

Wykres 4. Wybieralność poziomu zdawania egzaminu maturalnego z poszczególnych przedmiotów przez absolwentów szkół z powiatu sokólskiego



## II. Wyniki egzaminu maturalnego absolwentów szkół w powiecie sokólskim

### 1. Wyniki ustnego egzaminu maturalnego

Tabela 6. Średni procent punktów uzyskanych przez zdających w poszczególnych szkołach powiatu sokólskiego na ustnym egzaminie maturalnym z języka polskiego i języków obcych nowożytnych

Szkoła	Język polski (%)	Język angielski (%)		Język niemiecki (%)		Język rosyjski (%)		Język hiszpański (%)	
		P	R	P	R	P	R	P	R
<b>1</b>	45	83	-	-	-	54	-	-	-
<b>2</b>	79	76	76	-	-	53	61	-	-
<b>3</b>	82	79	69	80	87	79	81	-	-
<b>4</b>	67	65	-	60	-	58	-	-	-
<b>5</b>	63	59	-	-	-	61	-	-	-
<b>6</b>	68	54	-	-	-	49	-	-	-
<b>7</b>	72	68	81	-	-	100	-	85	-
<b>8</b>	43	42	-	-	-	-	-	-	-

Tabela 7. Średni procent punktów uzyskanych przez zdających ustny egzamin maturalny z języka polskiego i języków obcych nowożytnych w powiecie sokólskim

Przedmiot	Poziom podstawowy (%)	Poziom rozszerzony (%)
Język polski	73	
Język angielski	70	73
Język niemiecki	74	87
Język rosyjski	60	75
Język hiszpański	85	-

Tabela 8. Zaliczalność ustnego egzaminu maturalnego (przedmioty obowiązkowe) przez absolwentów szkół powiatu sokólskiego

Przedmiot	Liczba zdających egzamin	wynik pozytywny uzyskało	
		liczba	%
Język polski	615	608	98,86
Język angielski	332	324	97,59
Język niemiecki	46	46	100
Język rosyjski	238	235	98,73
Język hiszpański	1	1	100

Wykres 5. Zaliczalność ustnego egzaminu maturalnego przez absolwentów szkół powiatu sokólskiego

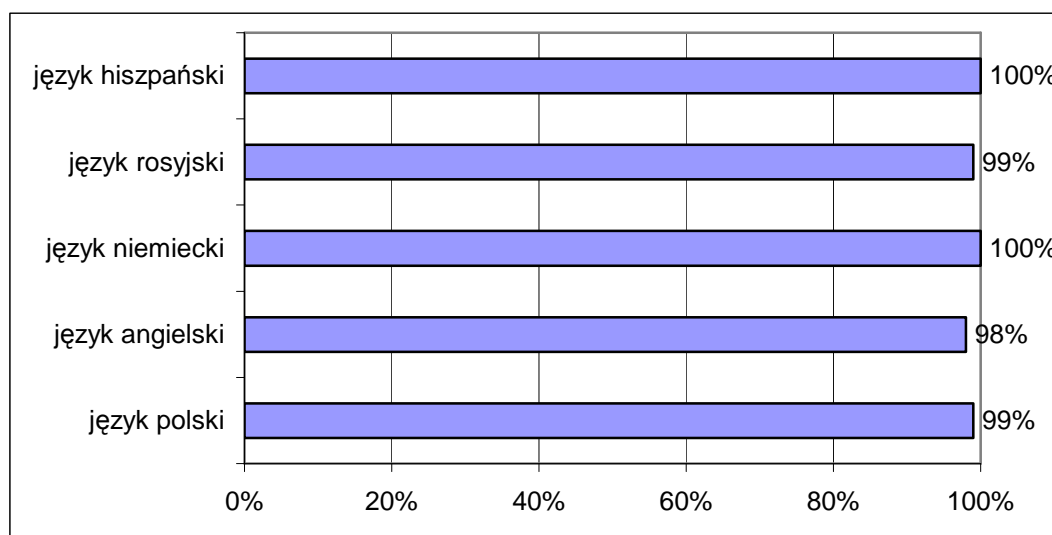


Tabela 9. Zaliczalność ustnego egzaminu maturalnego (przedmioty obowiązkowe) przez absolwentów poszczególnych szkół w powiecie sokólskim

Szkoła	Język polski		Język angielski		Język niemiecki		Język rosyjski		Język hiszpański	
	P	Z	P	Z	P	Z	P	Z	P	Z
<b>1</b>	19	18	2	2	-	-	17	16	-	-
<b>2</b>	181	181	102	102	-	-	79	78	-	-
<b>3</b>	167	167	76	76	38	38	53	53	-	-
<b>4</b>	45	45	33	32	8	8	4	4	-	-
<b>5</b>	80	80	12	11	-	-	69	69	-	-
<b>6</b>	22	21	7	6	-	-	15	14	-	-
<b>7</b>	82	81	80	79	-	-	1	1	1	1
<b>8</b>	19	8	20	16	-	-	-	-	-	-
w powiecie	<b>615</b>	<b>601</b>	<b>332</b>	<b>324</b>	<b>46</b>	<b>46</b>	<b>238</b>	<b>235</b>	<b>1</b>	<b>1</b>

Oznaczenia: P – liczba zdających absolwentów, Z – liczba absolwentów, którzy zdali egzamin

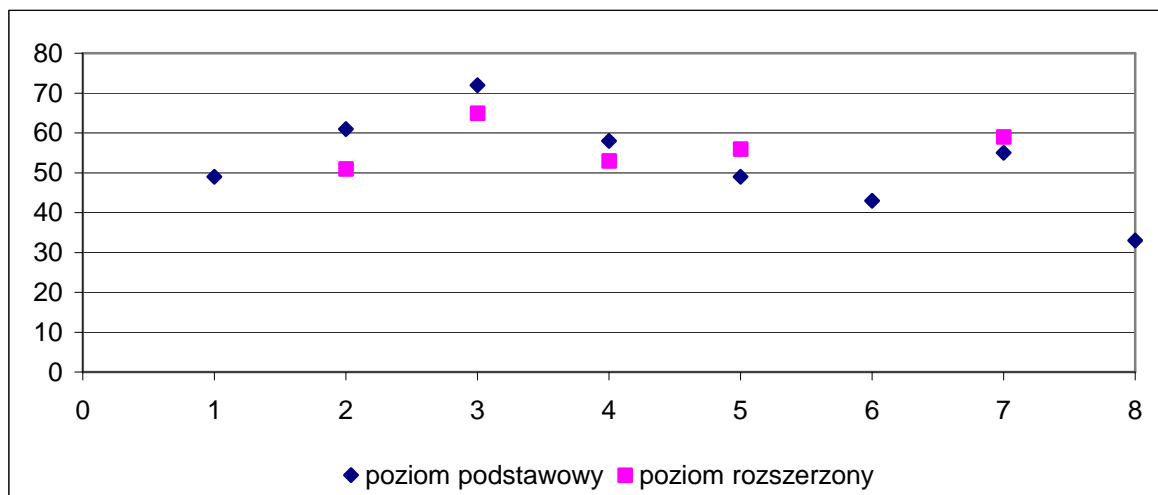
## 2. Wyniki pisemnego egzaminu maturalnego

### 2.1. Średni procent punktów uzyskanych przez absolwentów szkół w powiecie sokólskim

Tabela 10. Średni procent punktów uzyskanych z pisemnego egzaminu maturalnego przez absolwentów szkół w powiecie sokólskim

Przedmiot	Poziom podstawowy		Poziom rozszerzony	
	Liczba zdających egzamin	Średni % uzyskanych punktów	Liczba zdających egzamin	Średni % uzyskanych punktów
Język polski	616	59	94	59
Język angielski	337	73	105	62
Język niemiecki	47	83	23	70
Język rosyjski	244	77	83	68
Język hiszpański	1	87	1	68
Matematyka	144	55	89	35
Biologia	122	65	66	52
Chemia	40	62	33	49
Fizyka i astronomia	30	64	27	33
Geografia	132	58	49	52
Historia	172	51	80	34
Wiedza o społeczeństwie	155	55	87	56
Historia sztuki	2	49	2	70
Informatyka	-	-	3	34

Wykres 6. Średni procent punktów uzyskanych z pisemnego egzaminu maturalnego z języka polskiego przez absolwentów szkół powiatu sokólskiego



Na osi poziomej umieszczono liczbę porządkową szkół zawartą w tabeli 1.

Tabela 11. Średni procent punktów uzyskanych z pisemnego egzaminu z języków obcych nowożytnych przez absolwentów szkół w powiecie sokólskim

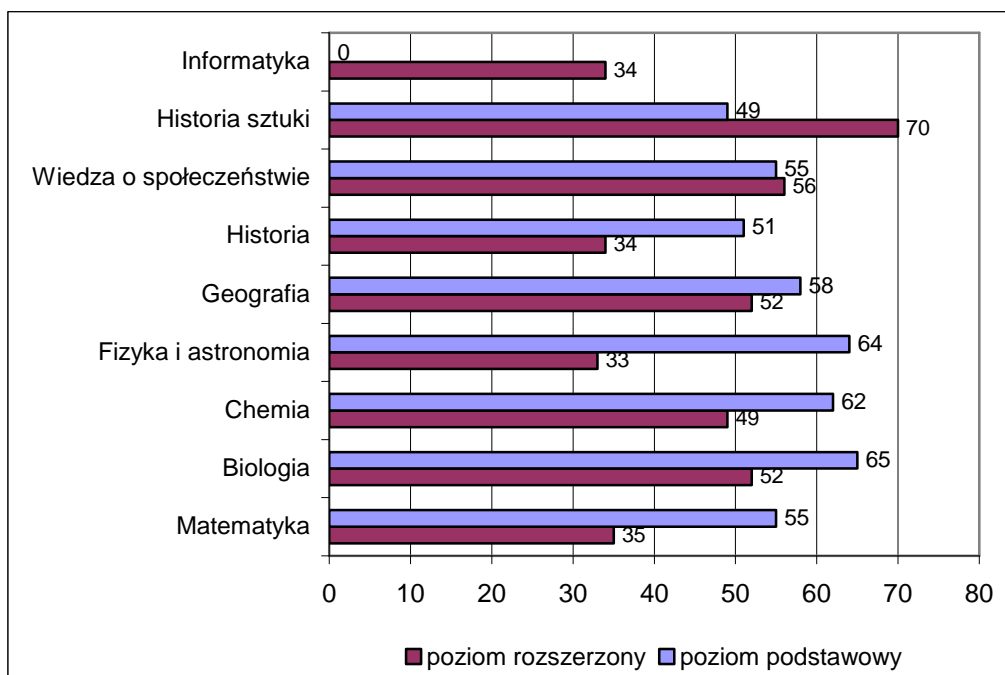
Szkoła	Język angielski		Język niemiecki		Język rosyjski		Język hiszpański	
	P	R	P	R	P	R	P	R
1	68	57	-	-	67	71	-	-
2	77	58	-	-	83	70	-	-
3	87	69	86	70	89	82	-	-
4	70	44	68	-	77	-	-	-
5	59	-	-	-	68	50	-	-
6	55	-	-	-	58	43	-	-
7	66	60	-	-	98	86	87	68
8	41	-	-	-	-	-	-	-

Tabela 12. Średni procent punktów uzyskanych z egzaminu maturalnego z poszczególnych przedmiotów (część pisemna) przez absolwentów szkół w powiecie sokólskim

Szkoła	matematyka		biologia		chemia		fizyka i astronomia		geografia		historia		historia sztuki		WOS	
	P	R	P	R	P	R	P	R	P	R	P	R	P	R	P	R
1	25	4	60	25	-	-	-	-	45	-	47	-	-	-	51	37
2	50	31	65	50	66	52	67	29	58	48	58	36	49	70	59	56
3	64	42	82	69	80	70	64	35	73	59	56	35	-	-	61	60
4	47	-	61	56	-	-	-	-	59	39	47	24	-	-	53	42
5	40	25	52	25	-	-	-	-	51	-	33	-	-	-	38	-
6	-	-	52	-	-	-	-	-	59	51	38	-	-	-	33	-
7	53	26	62	45	43	24	48	16	51	49	54	31	-	-	57	60
8	24	-	47	-	-	-	-	-	40	45	44	-	-	-	33	-

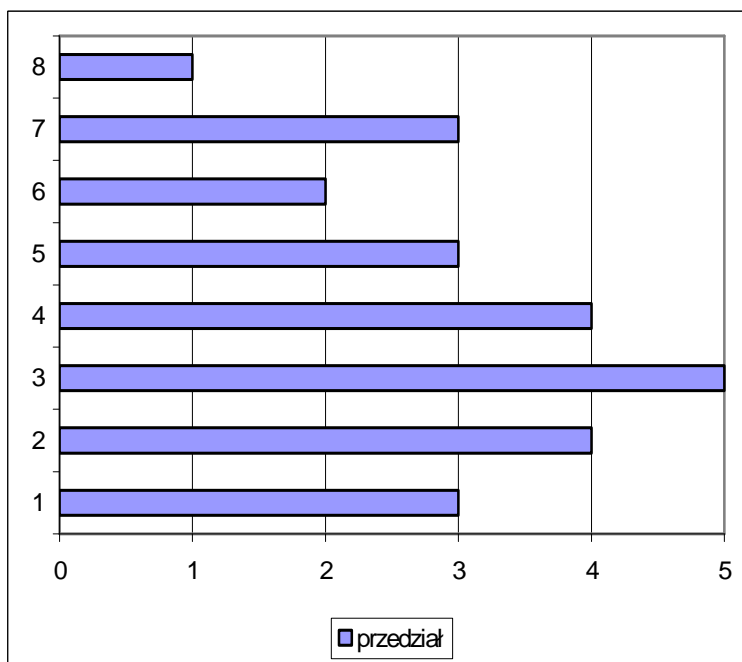


Wykres 7. Średni procent punktów uzyskanych z pisemnego egzaminu maturalnego przez absolwentów szkół w powiecie sokólskim



## 2.2. Średni procent punktów uzyskanych przez absolwentów szkół w powiecie sokólskim przedstawiony w pięciostopniowej skali znormalizowanej

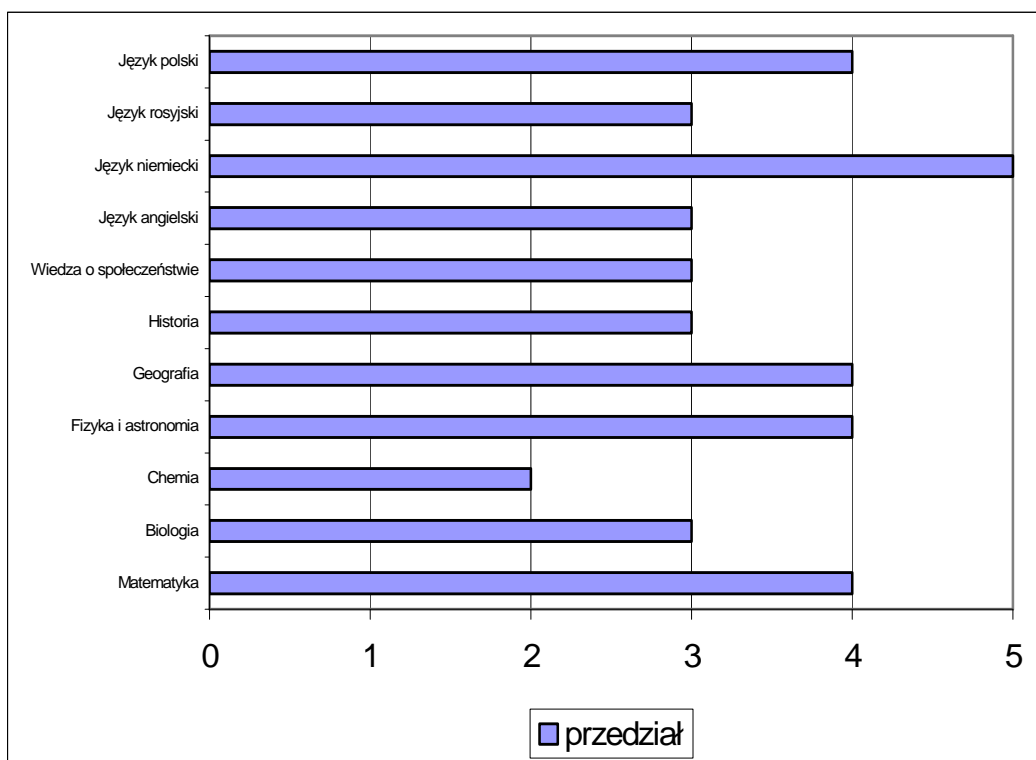
Wykres 8. Średni procent punktów pisemnego egzaminu maturalnego z języka polskiego (poziomu podstawowego) uzyskanych przez absolwentów poszczególnych szkół w powiecie sokólskim



\* Na osi pionowej umieszczono liczbę porządkową szkół zawartą w tabeli 1.

\* Opis wyniku w skali województwa: przedział 1 – wyniki niskie, przedział 2 – wyniki niżej średnie, przedział 3 – wyniki średnie, przedział 4 – wyżej średnie, przedział 5 – wyniki wysokie.

Wykres 9. Średni procent punktów (poziom podstawowy) wyrażony w pięciostopniowej skali znormalizowanej z pisemnych egzaminów zdawanych przez absolwentów szkół z powiatu sokólskiego



\* Opis wyniku: przedział 1 – wyniki niskie, przedział 2 – wyniki niżej średnie, przedział 3 – wyniki średnie, przedział 4 – wyżej średnie, przedział 5 – wyniki wysokie w skali województwa

### 2.3. Zdawalność egzaminu maturalnego w 2005 r. przez absolwentów szkół z powiatu sokólskiego

Tabela 13. Zdawalność egzaminu maturalnego przez absolwentów szkół w powiecie sokólskim

Szkoła	Liczba zdających	Absolwenci, którzy zdali egzamin maturalny	
		liczba	%
1	19	14	73,68
2	181	166	91,71
3	167	166	99,4
4	45	43	95,56
5	81	50	61,73
6	22	18	81,82
7	82	75	91,46
8	20	8	40

Wykres 10. Zdawalność egzaminu maturalnego w 2005 r. przez absolwentów szkół z powiatu sokólskiego

