

Powiat piski

I. Charakterystyka absolwentów przystępujących do egzaminu maturalnego w 2005 r. w szkołach powiatu piskiego

Do egzaminu maturalnego w 2005r. przystąpiło 485 absolwentów z 7 szkół zlokalizowanych w powiecie piskim.

Tabela 1. Liczba absolwentów szkół powiatu piskiego zdających egzamin maturalny w 2005r.

Nr	Szkoła	Liczba absolwentów
1	Liceum Profilowane w Zespole Szkół nr 1 w Białej Piskiej	51
2	Liceum Ogólnokształcące w Zespole Szkół Ogólnokształcących w Orzyszu	90
3	I Liceum Ogólnokształcące im. Bojowników o Polskość Mazur w Zespole Szkół Ogólnokształcących w Piszcu	167
4	II Liceum Ogólnokształcące w Zespole Szkół nr 1 w Piszcu	105
5	Liceum Profilowane w Zespole Szkół Zawodowych w Piszcu	14
6	Liceum Profilowane w Zespole Szkół Drzewnych im. Unii Europejskiej w Rucianem -Nidzie	31
7	Liceum Ogólnokształcące w Zespole Szkół Samorządowych im. Agnieszki Osieckiej w Rucianem - Nidzie	27
	Ogółem	485

* W tabeli uwzględniono liczbę absolwentów, którzy przystąpili przynajmniej do jednego przedmiotu egzaminu maturalnego w części ustnej lub pisemnej.

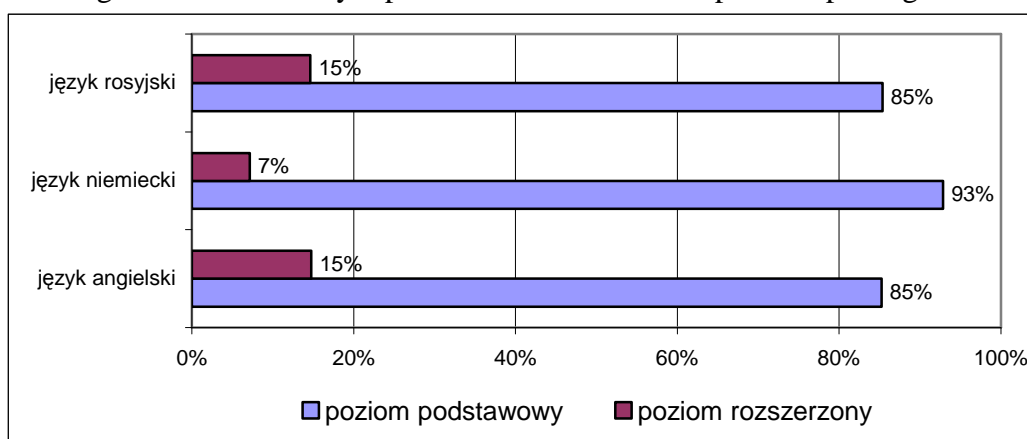
* W dalszej części niniejszego opracowania szkoły zostały oznaczone numerami tak jak w tabeli nr 1.

1. Wybory języków obcych nowożytnych przez absolwentów szkół powiatu piskiego na egzaminie maturalnym w 2005r.

Tabela 2. Wybieralność, przez absolwentów szkół powiatu piskiego, języków obcych nowożytnych i poziomu ich zdawania na ustnym egzaminie maturalnym

Szkoła	Język angielski		Język niemiecki		Język rosyjski	
	P	R	P	R	P	R
1	32	-	17	-	-	-
2	52	-	6	-	29	3
3	84	32	20	3	22	9
4	73	16	3	1	12	-
5	6	1	6	1	-	-
6	19	-	3	-	7	-
7	17	-	10	-	-	-
W powiecie	283	49	65	5	70	12

Wykres 1. Wybieralność poziomu zdawania języków obcych nowożytnych na ustnym egzaminie maturalnym przez absolwentów szkół powiatu piskiego

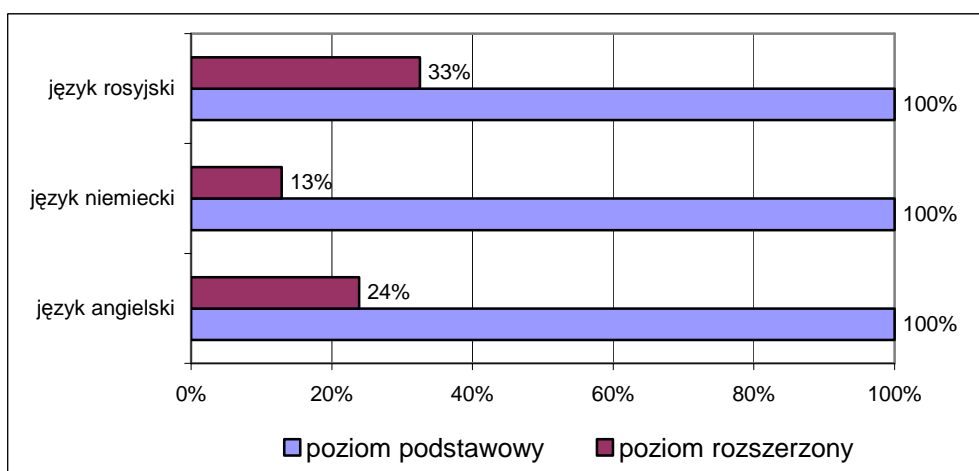


2. Wybory przedmiotów na pisemnym egzaminie maturalnym w 2005r. przez absolwentów szkół powiatu piskiego

Tabela 3. Wybieralność, przez absolwentów szkół powiatu piskiego, języków obcych nowożytnych na pisemnym egzaminie maturalnym w 2005 r.

Szkoła	Język angielski		Język niemiecki		Język rosyjski	
	P	R	P	R	P	R
1	30	2	17	2	-	-
2	52	13	6	-	32	12
3	116	46	23	5	31	13
4	89	14	4	1	12	2
5	7	1	7	1	-	-
6	20	1	3	-	8	-
7	17	2	10	-	-	-
W powiecie	331	79	70	9	83	27

Wykres 2. Wybieralność poziomu zdawania języków obcych nowożytnych na pisemnym egzaminie maturalnym przez absolwentów szkół powiatu piskiego



Zdecydowanie większa liczba absolwentów wybierała poziom rozszerzony na pisemnym egzaminie maturalnym niż na egzaminie ustnym.

Tabela 4. Wybieralność przedmiotów obowiązkowych i dodatkowych na pisemnym egzaminie maturalnym w 2005r. przez absolwentów szkół powiatu piskiego

Szkoła	matematyka		biologia		chemia		fizyka i astronomia		geografia		historia		WOS	
	O	D	O	D	O	D	O	D	O	D	O	D	O	D
1	4	-	10	3	-	-	-	-	30	1	2	-	-	-
2	15	1	23	2	2	2	1	1	22	4	19	7	8	1
3	55	9	20	6	3	10	6	13	1	-	52	7	30	16
4	6	1	15	-	1	4	2	2	25	1	52	-	4	4
5	5	-	3	1	-	-	-	-	3	-	-	-	3	-
6	9	-	8	1	-	-	-	1	7	-	5	-	2	-
7	7	-	1	-	-	-	-	-	2	-	9	-	8	-
W powiecie	101	11	80	13	6	16	9	17	90	6	139	14	55	21

* O - przedmiot obowiązkowy, D – przedmiot dodatkowy

Wykres 3. Wybory przedmiotów obowiązkowych i dodatkowych zdawanych na egzaminie maturalnym przez absolwentów szkół powiatu piskiego

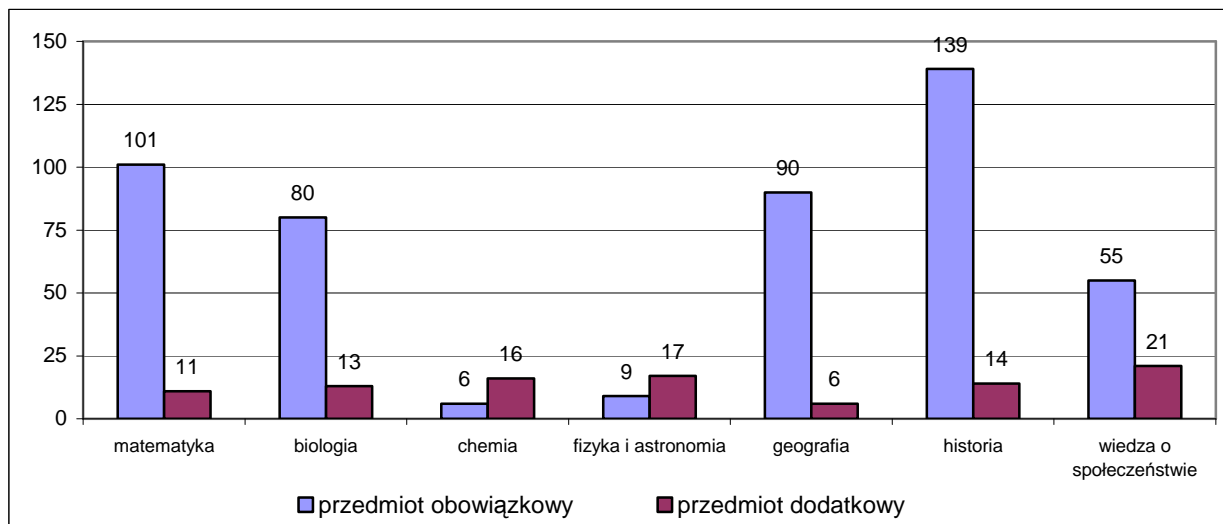
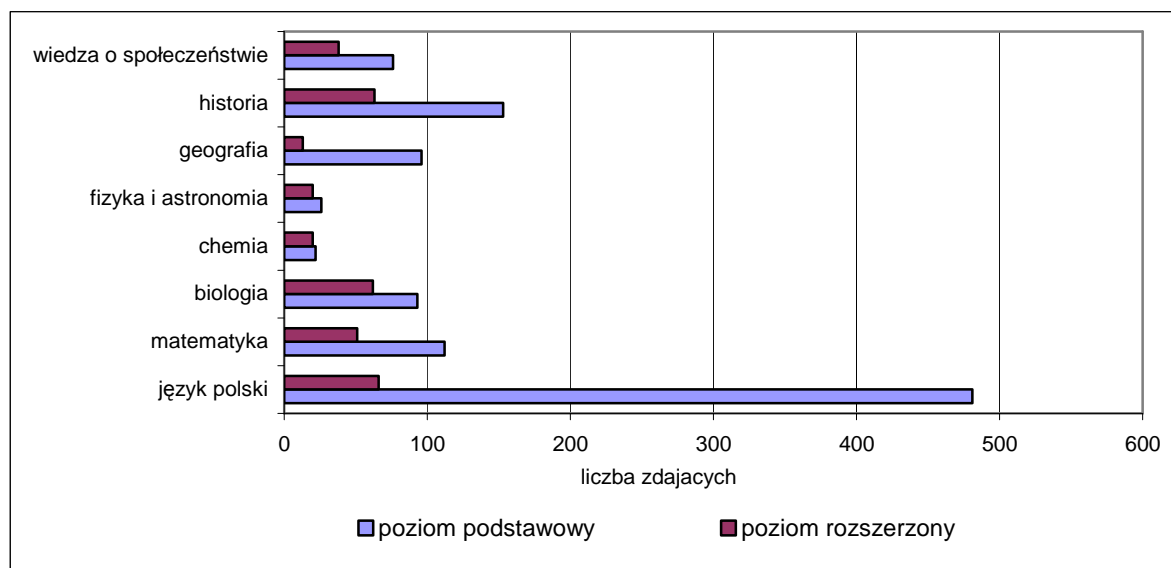


Tabela 5. Wybieralność poziomu zdawania egzaminu maturalnego z przedmiotów przez absolwentów szkół powiatu piskiego

Szkoła	Język polski		matematyka		biologia		chemia		fizyka i astronomia		geografia		historia		WOS	
	P	R	P	R	P	R	P	R	P	R	P	R	P	R	P	R
1	47	2	4	2	13	3	-	-	-	-	31	1	2	-	-	-
2	90	26	16	3	25	17	4	2	2	2	26	10	16	19	9	8
3	167	26	64	44	26	26	13	13	19	15	1	-	59	32	46	25
4	105	7	7	1	15	11	5	5	4	2	26	2	52	8	8	4
5	14	-	5	-	4	1	-	-	-	-	3	-	-	-	3	-
6	31	3	9	1	9	3	-	-	1	1	7	-	5	2	2	1
7	27	2	7	-	1	1	-	-	-	-	2	-	9	2	8	-
W powiecie	481	66	112	51	93	62	22	20	26	20	96	13	153	63	76	38

* P – poziom podstawowy, R – poziom rozszerzony

Wykres 4. Wybieralność poziomu zdawania egzaminu maturalnego z poszczególnych przedmiotów przez absolwentów szkół powiatu piskiego



II. Wyniki egzaminu maturalnego absolwentów szkół w powiecie piskim

1. Wyniki ustnego egzaminu maturalnego

Tabela 6. Średni procent punktów uzyskanych przez zdających na ustnym egzaminie maturalnym z języka polskiego i języków obcych nowożytnych przez absolwentów poszczególnych szkół w powiecie piskim

Szkoła	Język polski (%)	Język angielski (%)		Język niemiecki (%)		Język rosyjski (%)	
		P	R	P	R	P	R
1	50	36	-	60	-	-	-
2	84	76	-	59	-	72	95
3	84	74	77	46	52	82	86
4	70	69	76	30	100	65	-
5	53	68	70	62	95	-	-
6	65	48	-	52	-	57	-
7	82	56	-	61	-	-	-

Tabela 7. Średni procent uzyskanych punktów przez zdających na ustnym egzaminie maturalnym z języka polskiego i języków obcych nowożytnych przez absolwentów szkół powiatu piskiego

Przedmiot	Poziom podstawowy (%)	Poziom rozszerzony (%)
Język polski	75	
Język angielski	66	77
Język niemiecki	54	70
Język rosyjski	72	88

Tabela 8. Zaliczalność ustnego egzaminu maturalnego (przedmioty obowiązkowe) przez absolwentów szkół powiatu piskiego

Przedmiot	Liczba zdających egzamin	Wynik pozytywny uzyskało	
		liczba	%
Język polski	481	467	97
Język angielski	331	311	94
Język niemiecki	70	63	90
Język rosyjski	80	80	100

Wykres 5. Zaliczalność ustnego egzaminu maturalnego przez absolwentów szkół powiatu piskiego

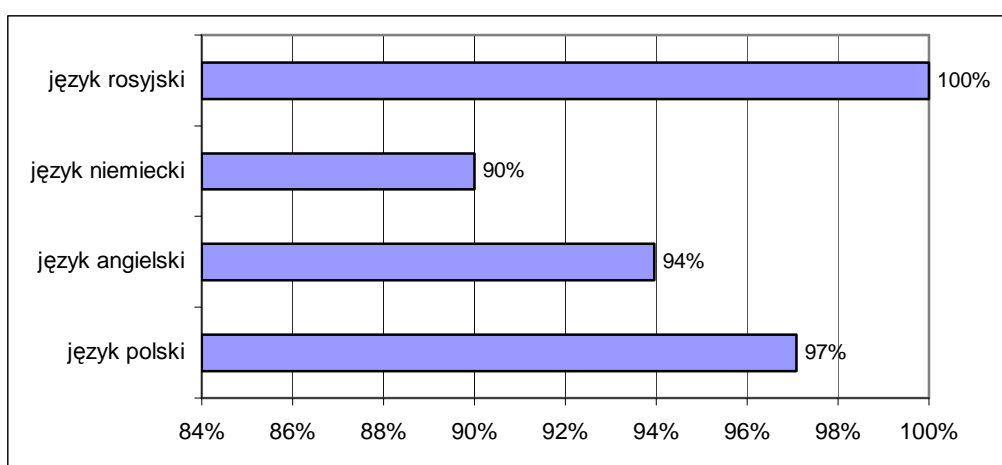


Tabela 9. Zaliczalność (w procentach) ustnego egzaminu maturalnego (przedmioty obowiązkowe) przez absolwentów poszczególnych szkół w powiecie piskim

Szkoła	Język polski		Język angielski		Język niemiecki		Język rosyjski	
	P	Z	P	Z	P	Z	P	Z
1	48	41	32	21	17	17	-	-
2	90	90	52	48	6	6	32	32
3	167	167	115	115	23	19	29	29
4	105	102	89	88	4	2	12	12
5	14	12	7	7	7	6	-	-
6	30	28	19	16	3	3	7	7
7	27	27	17	16	10	10	-	-
W powiecie	481	467	331	311	70	63	80	80

Oznaczenia: P – liczba zdających absolwentów, Z– liczba absolwentów, która zdała egzamin

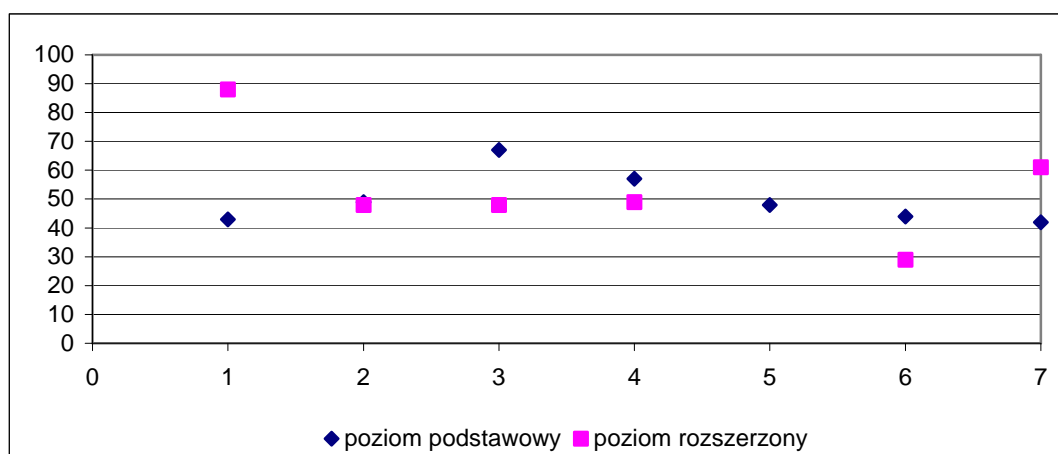
2. Wyniki pisemnego egzaminu maturalnego

2.1. Średni procent punktów uzyskanych przez absolwentów szkół w powiecie piskim

Tabela 10. Średni procent uzyskanych punktów przez absolwentów szkół w powiecie piskim z pisemnego egzaminu maturalnego

Przedmiot	Poziom podstawowy		Poziom rozszerzony	
	Liczba zdających egzamin	Średni % uzyskanych punktów	Liczba zdających egzamin	Średni % uzyskanych punktów
Język polski	481	55	66	49
Język angielski	331	70	79	63
Język niemiecki	70	66	9	67
Język rosyjski	83	76	27	69
Matematyka	112	45	51	31
Biologia	93	62	62	41
Chemia	22	57	20	38
Fizyka i astronomia	26	53	20	28
Geografia	96	48	13	39
Historia	153	48	63	30
Wiedza o społeczeństwie	76	56	38	53
Informatyka	-	-	13	25

Wykres 6. Średni procent punktów uzyskanych z pisemnego egzaminu maturalnego z języka polskiego przez absolwentów szkół powiatu piskiego



Na osi poziomej umieszczono liczbę porządkową szkół zawartą w tabeli 1.

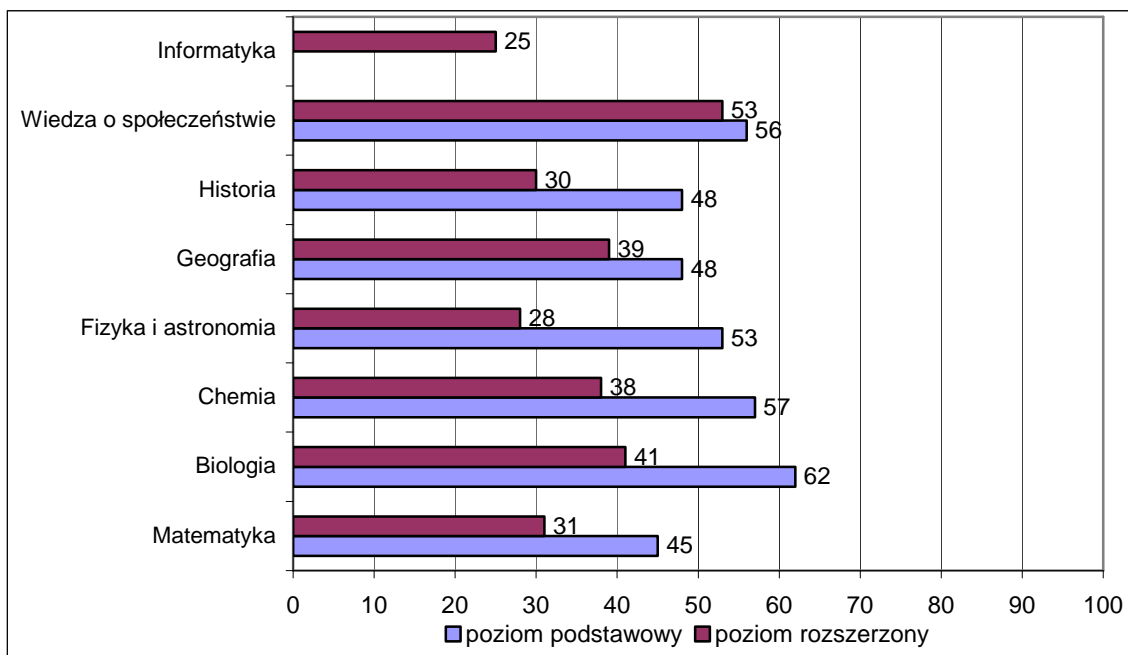
Tabela 11. Średni procent punktów uzyskanych z pisemnego egzaminu z języków obcych nowożytnych przez absolwentów szkół w powiecie piskim

Szkoła	Język angielski		Język niemiecki		Język rosyjski	
	P	R	P	R	P	R
1	63	54	64	55	-	-
2	70	55	65	-	74	55
3	78	66	76	70	87	80
4	67	56	69	87	69	81
5	62	86	57	57	-	-
6	54	67	49	-	54	-
7	67	66	57	-	-	-

Tabela 12. Średni procent punktów uzyskanych z egzaminu maturalnego z poszczególnych przedmiotów (część pisemna) przez absolwentów szkół w powiecie piskim

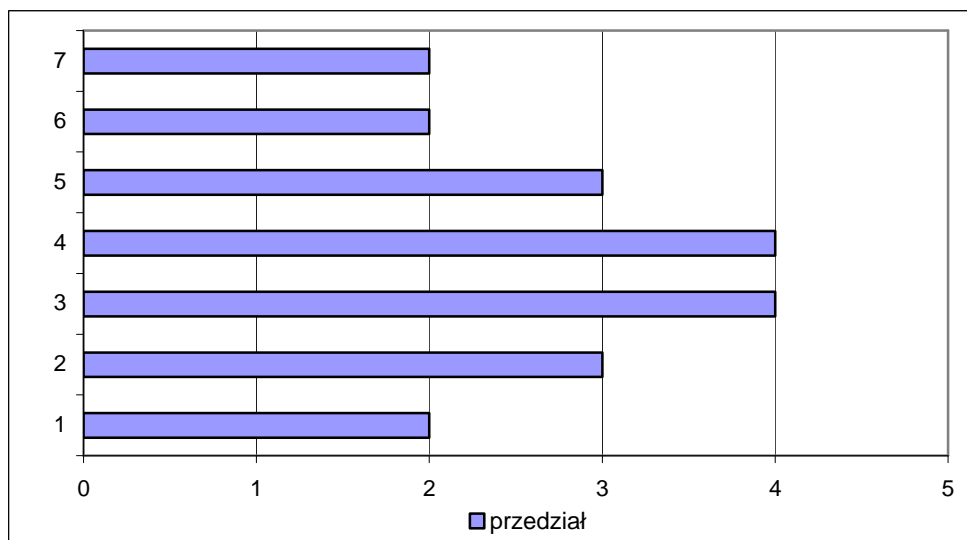
Szkoła	matematyka		biologia		chemia		fizyka i astronomia		geografia		historia		WOS	
	P	R	P	R	P	R	P	R	P	R	P	R	P	R
1	61	23	60	45	-	-	-	-	45	42	54	-	-	-
2	32	4	58	28	31	14	49	7	49	37	43	22	57	53
3	52	34	70	49	67	43	57	33	75	-	57	34	59	54
4	39	10	66	47	55	34	39	15	49	50	43	36	53	50
5	33	-	44	46	-	-	-	-	42	-	-	-	52	-
6	40	12	54	34	-	-	50	22	55	-	40	21	35	26
7	27	-	66	28	-	-	-	-	39	-	40	39	45	-

Wykres 7. Średni procent punktów uzyskanych z pisemnego egzaminu maturalnego w 2005 r. przez absolwentów szkół w powiecie piskim



2.2. Średni procent punktów uzyskanych przez absolwentów szkół w powiecie piskim przedstawiony w pięciostopniowej skali znormalizowanej

Wykres 8. Średni procent punktów z pisemnego egzaminu maturalnego z języka polskiego (poziom podstawowy), w poszczególnych szkołach powiatu piskiego

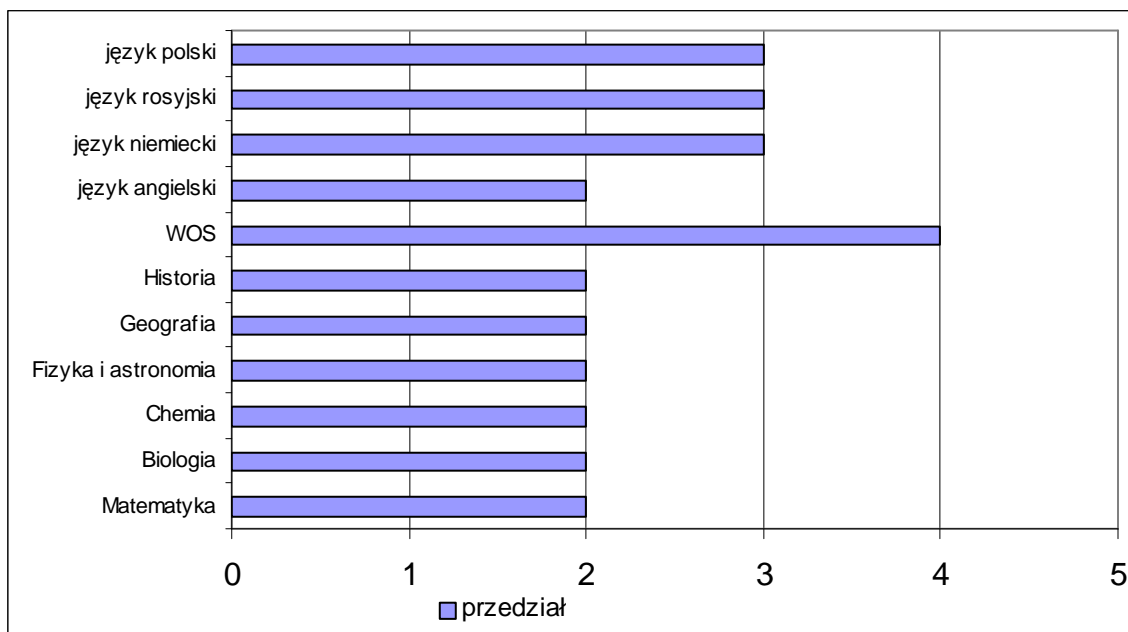


* Na osi pionowej umieszczono liczbę porządkową szkół zawartą w tabeli 1.

Opis wyniku w skali województwa:

przedział 1 – wyniki niskie, przedział 2 – wyniki niżej średnie, przedział 3 – wyniki średnie, przedział 4 – wyżej średnie, przedział 5 – wyniki wysokie.

Wykres 9. Średni procent punktów (poziom podstawowy) wyrażony w pięciostopniowej skali znormalizowanej z pisemnych egzaminów zdawanych przez absolwentów z powiatu piskiego



Opis wyniku: przedział 1 – wyniki niskie, przedział 2 – wyniki niżej średnie, przedział 3 – wyniki średnie, przedział 4 – wyniki wyżej średnie, przedział 5 – wyniki wysokie.

2.3. Zdawalność egzaminu maturalnego w 2005r. przez absolwentów powiatu piskiego

Tabela 13. Zdawalność egzaminu maturalnego przez absolwentów szkół w powiecie piskim

Szkoła	Liczba zdających	Absolwenci, którzy zdali egzamin maturalny	
		liczba	%
1	51	33	64,71
2	90	69	76,67
3	167	154	92,22
4	105	91	86,67
5	14	11	78,57
6	31	24	77,42
7	27	20	74,07

Wykres 10. Zdawalność egzaminu maturalnego w 2005r. przez absolwentów powiatu piskiego

