

Powiat olsztyński

I. Charakterystyka absolwentów szkół przystępujących do egzaminu maturalnego w 2005 r. w powiecie olsztyńskim

Do egzaminu maturalnego w 2005 r. przystąpiło 441 absolwentów z 8 szkół zlokalizowanych w powiecie olsztyńskim.

Tabela 1.* Liczba absolwentów szkół z powiatu olsztyńskiego zdających egzamin maturalny w 2005 r.

Nr	Szkoła	Liczba absolwentów
1	Liceum Ogólnokształcące im. KEN w Zespole Szkół w Biskupcu	186
2	Katolickie Liceum Ogólnokształcące w Biskupcu	13
3	Liceum Profilowane w Zespole Szkół Zawodowych w Dobrym Mieście	49
4	Liceum Ogólnokształcące w Dobrym Mieście	47
5	Liceum Profilowane w Zespole Szkół Rolniczych im. Ignacego Błażeja Krasickiego w Smolajnach	18
6	Liceum Profilowane w Zespole Szkół Ponadgimnazjalnych w Jezioranach	18
7	I Liceum Ogólnokształcące w Olsztynku	58
8	Liceum Profilowane w Zespole Szkół im. K.C.Mrongowiusza w Olsztynku	52
	Ogółem	441

* W tabeli uwzględniono liczbę absolwentów, którzy przystąpili przynajmniej do jednego przedmiotu egzaminu maturalnego w części ustnej lub pisemnej.

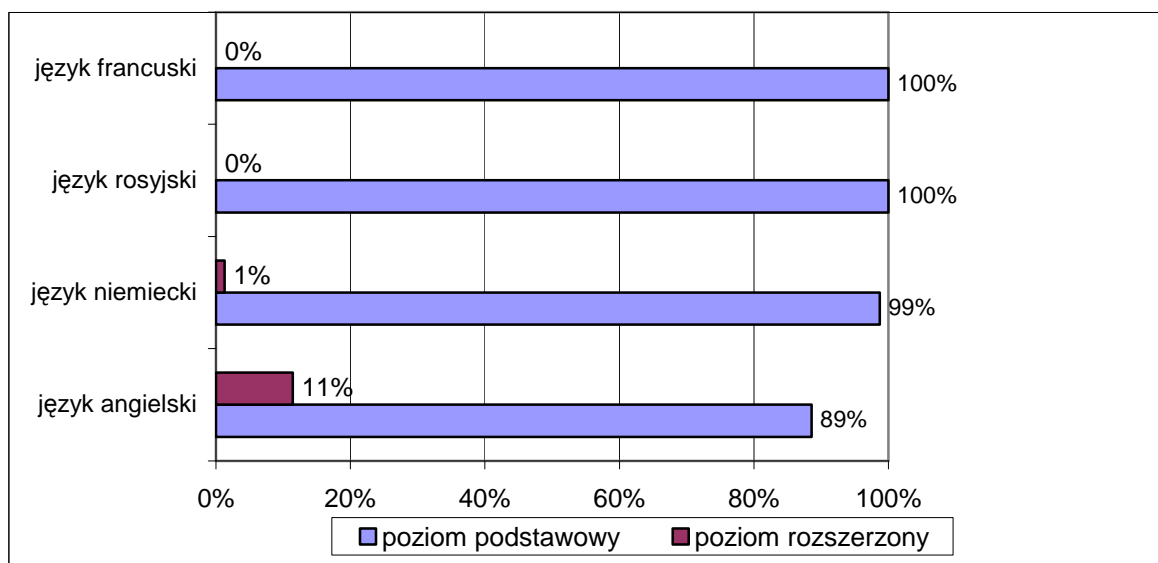
* W dalszej części niniejszego opracowania szkoły zostały oznaczone numerami tak jak w tabeli nr 1.

2. Wybory języków obcych nowożytnych przez absolwentów szkół powiatu olsztyńskiego na egzaminie maturalnym w 2005 r.

Tabela 2. Wybieralność, przez absolwentów szkół powiatu olsztyńskiego, języków obcych nowożytnych i poziomu ich zdawania na ustnym egzaminie maturalnym

Szkoła	Język angielski		Język niemiecki		Język rosyjski		Język francuski	
	P	R	P	R	P	R	P	R
1	113	20	1	-	51	-	4	-
2	4	9	-	-	-	-	-	-
3	44	-	2	-	-	-	-	-
4	42	4	1	-	-	-	-	-
5	17	-	1	-	-	-	-	-
6	8	-	9	-	1	-	-	-
7	20	2	35	1	-	-	-	-
8	23	-	27	-	-	-	-	-
w powiecie	271	35	76	1	52	0	4	0

Wykres 1. Wybieralność poziomu zdawania języków obcych nowożytnych na ustnym egzaminie maturalnym przez absolwentów szkół powiatu olsztyńskiego

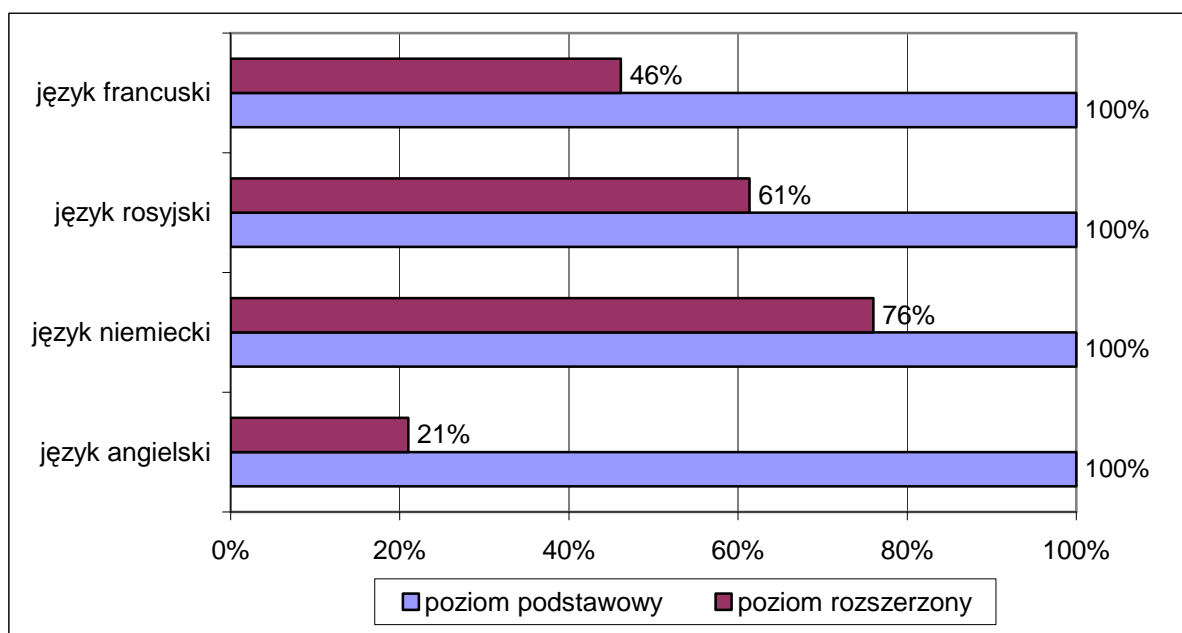


3. Wybory przedmiotów na pisemnym egzaminie maturalnym w 2005 r. przez absolwentów szkół powiatu olsztyńskiego

Tabela 3. Wybieralność, przez absolwentów szkół z powiatu olsztyńskiego, języków obcych nowożytnych na pisemnym egzaminie maturalnym

Szkoła	Język angielski		Język niemiecki		Język rosyjski		Język francuski	
	P	R	P	R	P	R	P	R
1	133	37	1	49	25	23	11	5
2	13	13	-	-	1	-	-	-
3	46	2	2	-	-	-	-	-
4	46	6	1	8	15	4	2	1
5	17	2	1	-	-	-	-	-
6	8	1	36	-	2	-	-	-
7	22	3	27	3	-	-	-	-
8	22	1	6	1	1	-	-	-
9			10	3	-	-	-	-
w powiecie	307	65	84	64	44	27	13	6

Wykres 2. Wybieralność poziomu zdawania języków obcych nowożytnych na pisemnym egzaminie maturalnym przez absolwentów szkół z powiatu olsztyńskiego



Zdecydowanie większa liczba absolwentów wybierała poziom rozszerzony na pisemnym egzaminie maturalnym niż na egzaminie ustnym.

Tabela 4. Wybieralność przedmiotów obowiązkowych i dodatkowych na pisemnym egzaminie maturalnym przez absolwentów szkół powiatu olsztyńskiego

Szkoła	matematyka		biologia		chemia		fizyka		geografia		historia		wiedza o społeczn.		historia sztuki		informatyka	
	O	D	O	D	O	D	O	D	O	D	O	D	O	D	O	D	O	D
1	52	11	30	12	1	5	4	1	37	2	47	7	15	9	0	2	0	10
2	6	2	2	1	0	4	0	6	0	0	3	0	2	2	0	0	0	0
3	5	0	3	0	0	0	0	0	0	0	30	0	10	0	0	0	0	0
4	13	2	6	2	0	0	0	0	18	9	7	2	3	6	0	0	0	0
5	3	0	3	0	0	0	0	0	7	0	5	0	0	0	0	0	0	0
6	1	0	3	0	0	0	0	0	7	0	6	0	1	0	0	0	0	0
7	6	1	10	9	9	0	0	0	15	1	17	0	0	1	0	0	0	0
8	14	0		0	0	0	1	0	1	0	9	0	25	0	0	0	0	0
w powiecie	100	16	57	24	10	9	5	7	85	12	124	9	56	18	0	2	0	10

* O - przedmiot obowiązkowy, D – przedmiot dodatkowy

Wykres 3. Wybory przedmiotów obowiązkowych i dodatkowych zdawanych na egzaminie maturalnym przez absolwentów szkół powiatu olsztyńskiego

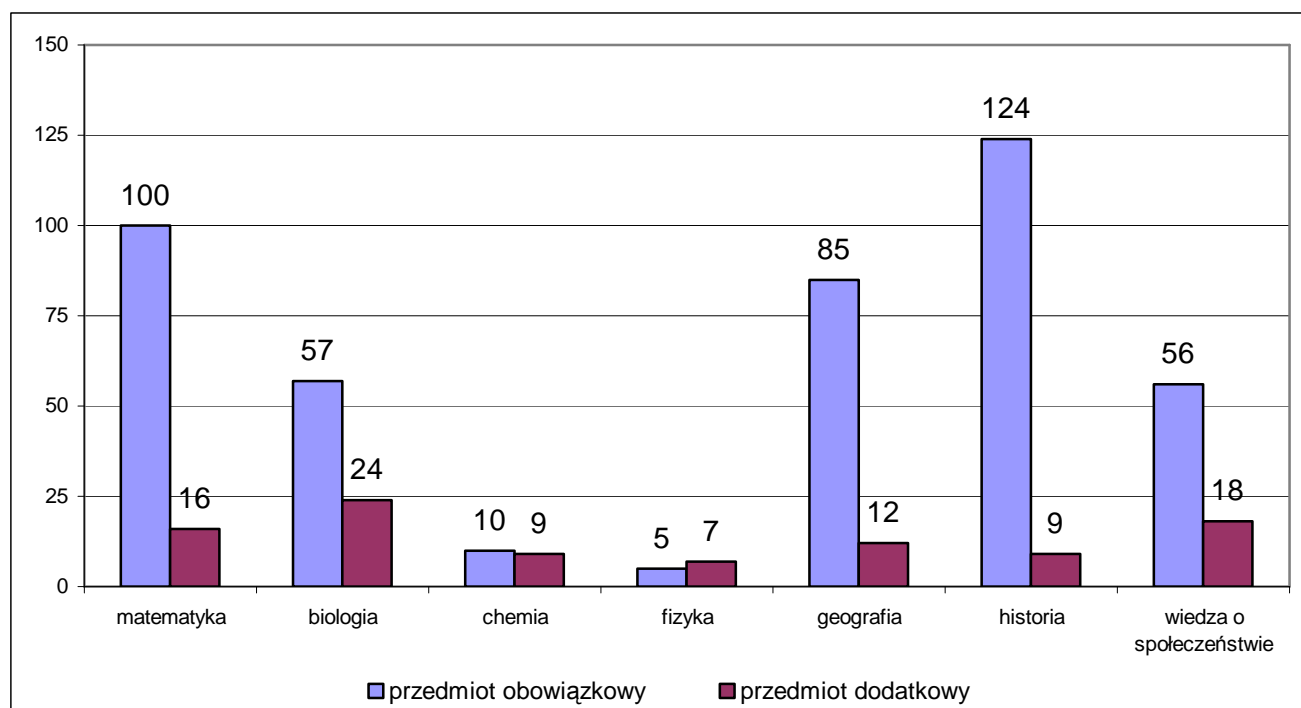
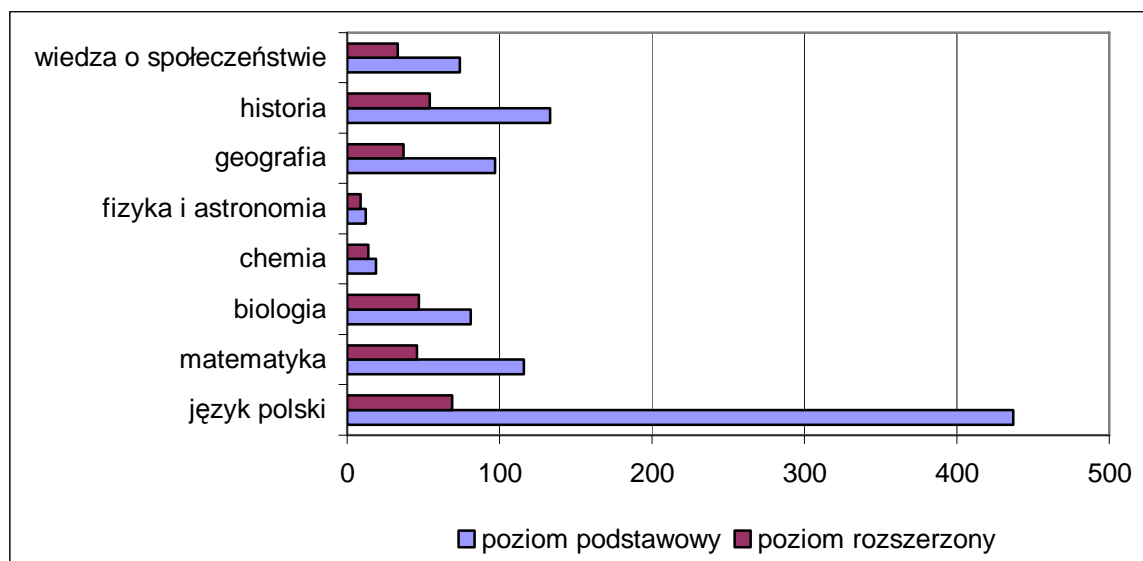


Tabela 5. Wybieralność poziomu zdawania poszczególnych przedmiotów egzaminu maturalnego przez absolwentów szkół w powiecie olsztyńskim

Szkoła	język polski		matematyka		biologia		chemia		fizyka i astronomia		geografia		historia		wiedza o społeczn.		informatyka		historia sztuki	
	P	R	P	R	P	R	P	R	P	R	P	R	P	R	P	R	P	R	P	R
1	186	35	63	27	42	26	6	6	5	2	39	13	54	31	24	21	0	10	2	2
2	13	13	8	8	3	3	4	4	6	6	0	0	3	3	4	4	0	0	0	0
3	49	0	5	0	3	0	0	0	0	0	0	0	30	0	10	0	0	0	0	0
4	47	2	15	5	8	2	0	0	0	0	27	12	9	4	9	6	0	0	0	0
5	17	0	3	0	3	0	0	0	0	0	7	0	5	0	0	0	0	0	0	0
6	18	2	1	0	3	0	0	0	0	0	7	0	6	0	1	0	0	0	0	0
7	58	17	7	6	19	16	9	4	1	1	16	12	17	16	0	0	0	0	0	0
8	49	0	14	0	0	0	0	0	0	0	1	0	9	0	26	2	0	0	0	0
w powiecie	437	69	116	46	81	47	19	14	12	9	97	37	133	54	74	33	0	10	2	2

Wykres 4. Wybieralność poziomu zdawania egzaminu maturalnego z poszczególnych przedmiotów przez absolwentów szkół z powiatu olsztyńskiego



II. Wyniki egzaminu maturalnego absolwentów szkół w powiecie olsztyńskim

1. Wyniki ustnego egzaminu maturalnego

Tabela 6. Średni procent punktów uzyskanych przez zdających w poszczególnych szkołach powiatu olsztyńskiego na ustnym egzaminie maturalnym z języka polskiego i języków obcych nowożytnych

Szkoła	Język polski (%)	Język angielski (%)		Język niemiecki		Język rosyjski (%)		Język francuski	
		P	R	P	R	P	R	P	R
1	74	69	88	95	-	69	-	51	-
2	92	63	76	-	-	-	-	-	-
3	60	47	-	38	-	-	-	-	-
4	88	79	83	85	-	-	-	-	-
5	56	65	-	20	-	-	-	-	-
6	61	43	-	56	-	90	-	-	-
7	70	61	68	52	90	-	-	-	-
8	41	40	-	39	-	-	-	-	-

Tabela 7. Średni procent punktów uzyskanych przez zdających ustny egzamin maturalny z języka polskiego i języków obcych nowożytnych w powiecie olsztyńskim

Przedmiot	Poziom podstawowy (%)	Poziom rozszerzony (%)
Język polski	69	
Język angielski	63	83
Język niemiecki	48	90
Język rosyjski	69	-
Język francuski	51	-

Tabela 8. Zaliczalność ustnego egzaminu maturalnego (przedmioty obowiązkowe) przez absolwentów szkół powiatu olsztyńskiego

Przedmiot	Liczba zdających egzamin	wynik pozytywny uzyskało	
		liczba	%
Język polski	431	407	94
Język angielski	303	276	91
Język niemiecki	77	60	78
Język rosyjski	52	51	98
Język francuski	4	4	100

Wykres 5. Zaliczalność ustnego egzaminu maturalnego przez absolwentów szkół powiatu olsztyńskiego

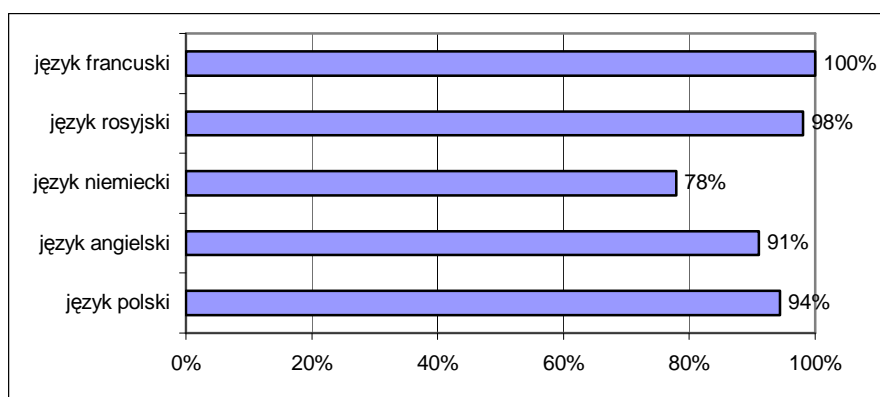


Tabela 9. Zaliczalność ustnego egzaminu maturalnego (przedmioty obowiązkowe) przez absolwentów poszczególnych szkół w powiecie olsztyńskim

Szkoła	Język polski		Język		Język		Język rosyjski		Język	
	P	Z	P	Z	P	Z	P	Z	P	Z
1	186	176	130	122	1	1	51	50	4	4
2	13	13	13	13	-	-	-	-	-	-
3	43	41	44	34	2	-	-	-	-	-
4	47	47	46	46	1	1	-	-	-	-
5	16	15	17	16	1	-	-	-	-	-
6	18	17	8	6	9	7	1	1	-	-
7	58	54	22	22	36	29	-	-	-	-
8	50	44	23	17	27	21	-	-	-	-
w powiecie	431	407	303	276	77	59	52	51	4	4

Oznaczenia: P – liczba zdających absolwentów, Z– liczba absolwentów, którzy zdali egzamin

2. Wyniki pisemnego egzaminu maturalnego

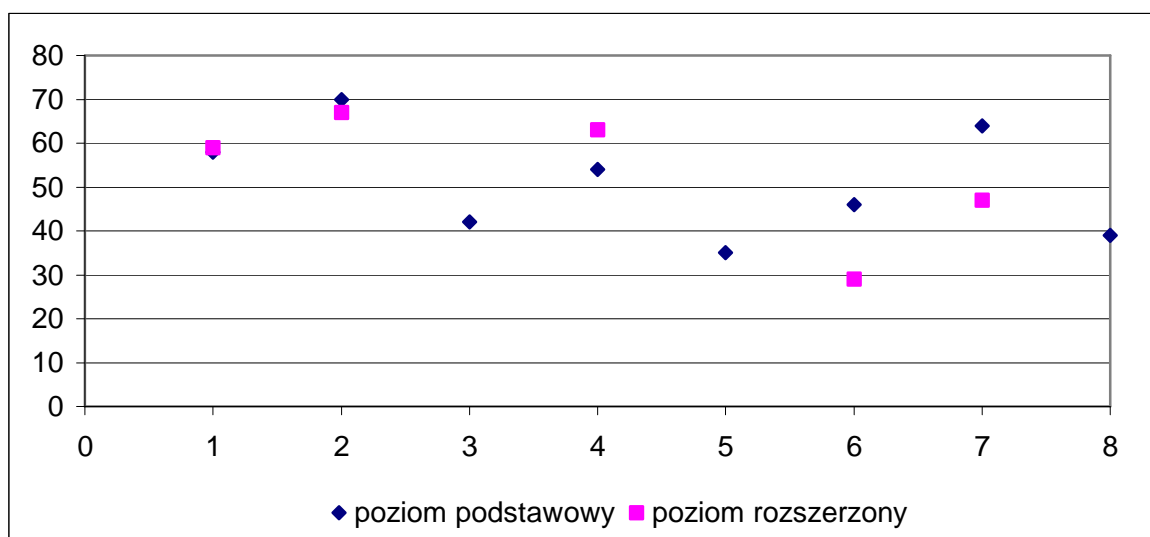
2.1. Średni procent punktów uzyskanych przez absolwentów szkół w powiecie olsztyńskim

Tabela 10. Średni procent punktów uzyskanych z pisemnego egzaminu maturalnego przez absolwentów szkół w powiecie olsztyńskim

Przedmiot	Poziom podstawowy		Poziom rozszerzony	
	Liczba zdających egzamin	Średni % uzyskanych punktów	Liczba zdających egzamin	Średni % uzyskanych punktów
Język polski	437	54	69	57
Język angielski	307	70	65	65
Język niemiecki	77	63	2	89
Język rosyjski	52	78	13	74
Język francuski	4	53	4	24
Matematyka	116	44	46	26
Biologia	81	67	47	49
Chemia	19	71	14	47

Fizyka z astronomią	12	62	9	33
Geografia	97	56	37	46
Historia	133	44	54	29
Wiedza o społeczeństwie	74	46	33	57
Historia sztuki	2	25	2	40
Informatyka	-	-	10	17

Wykres 6. Średni procent punktów uzyskanych z pisemnego egzaminu maturalnego z języka polskiego przez absolwentów szkół powiatu olsztyńskiego



* Na osi poziomej umieszczono liczbę porządkową szkół zawartą w tabeli 1.

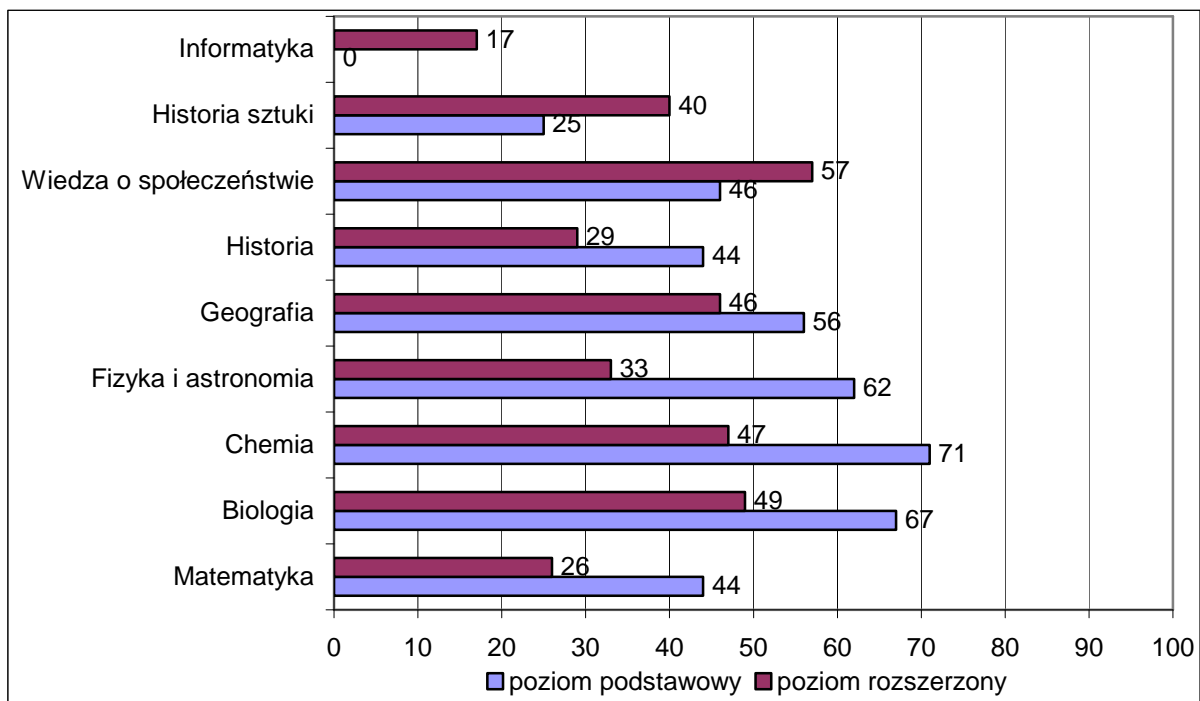
Tabela 11. Średni procent punktów uzyskanych z pisemnego egzaminu z języków obcych nowożytnych przez absolwentów szkół w powiecie olsztyńskim

Szkoła	Język angielski		Język niemiecki		Język rosyjski		Język francuski	
	P	R	P	R	P	R	P	R
1	76	69	93	-	78	74	53	24
2	85	61	-	-	-	-	-	-
3	56	57	49	-	-	-	-	-
4	75	60	84	-	-	-	-	-
5	57	31	34	-	-	-	-	-
6	53	55	60	-	66	-	-	-
7	74	80	74	89	-	-	-	-
8	59	61	48	-	-	-	-	-

Tabela 12. Średni procent punktów uzyskanych z egzaminu maturalnego z poszczególnych przedmiotów (część pisemna) przez absolwentów szkół w powiecie olsztyńskim

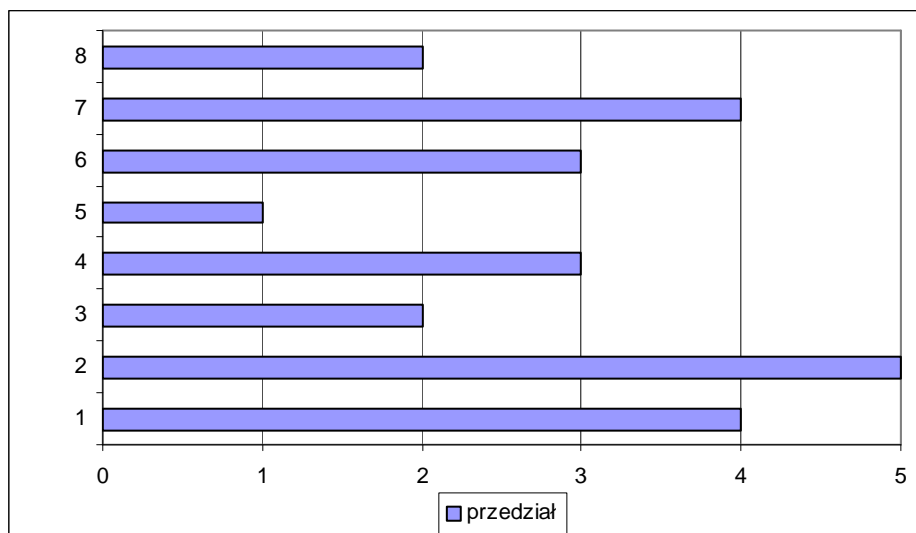
Szkoła	matematyka		biologia		chemia		fizyka i astronomia		geografia		historia		historia sztuki		WOS	
	P	R	P	R	P	R	P	R	P	R	P	R	P	R	P	R
1	44	25	67	47	70	48	68	44	54	45	51	30	25	40	56	62
2	51	26	83	60	78	49	59	30	-	-	55	34	-	-	53	56
3	34	-	63	-	-	-	-	-	-	-	31	-	-	-	40	-
4	51	32	72	42	-	-	-	-	60	46	51	28	-	-	51	43
5	14	-	37	-	-	-	-	-	29	-	35	-	-	-	-	-
6	32	-	43	-	-	-	-	-	60	-	39	-	-	-	32	-
7	63	24	71	53	69	45	54	34	63	47	48	27	-	-	-	-
8	34	-	-	-	-	-	-	-	34	-	34	-	-	-	37	45

Wykres 7. Średni procent punktów uzyskanych z pisemnego egzaminu maturalnego w 2005 r. przez absolwentów szkół w powiecie olsztyńskim



2.2. Średni procent punktów uzyskanych przez absolwentów szkół w powiecie olsztyńskim przedstawiony w pięciostopniowej skali znormalizowanej

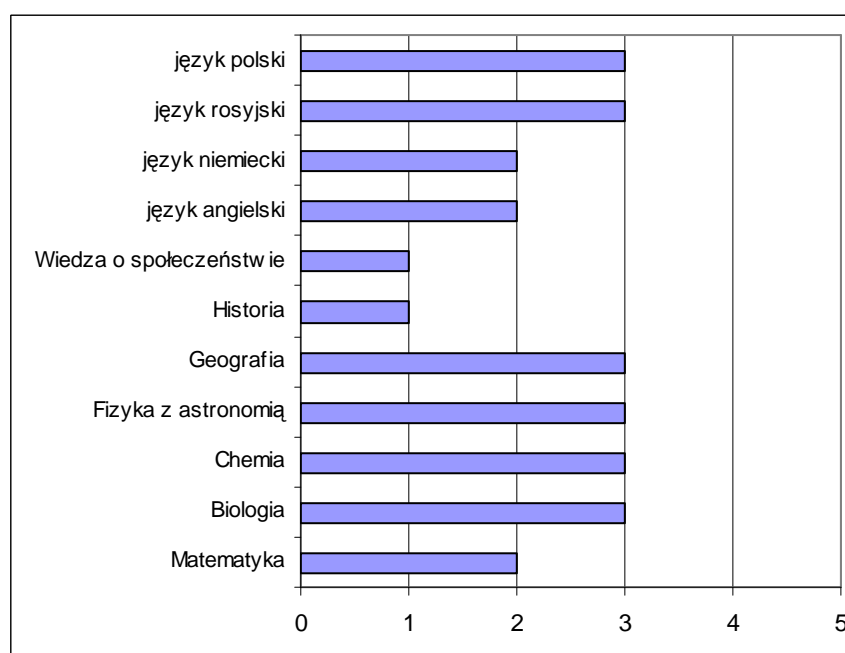
Wykres 8. Średni procent punktów pisemnego egzaminu maturalnego z języka polskiego (poziomu podstawowego) uzyskanych przez absolwentów poszczególnych szkół w powiecie olsztyńskim



* Na osi pionowej umieszczono liczbę porządkową szkół zawartą w tabeli 1.

* Opis wyniku w skali województwa: przedział 1 – wyniki niskie, przedział 2 – wyniki niżej średnie, przedział 3 – wyniki średnie, przedział 4 – wyżej średnie, przedział 5 – wyniki wysokie.

Wykres 9. Średni procent punktów (poziom podstawowy) wyrażony w pięciostopniowej skali znormalizowanej z pisemnych egzaminów zdawanych przez absolwentów z powiatu olsztyńskiego



* Opis wyniku: przedział 1 – wyniki niskie, przedział 2 – wyniki niżej średnie, przedział 3 – wyniki średnie, przedział 4 – wyżej średnie, przedział 5 – wyniki wysokie w skali województwa

2.3. Zdawalność egzaminu maturalnego w 2005 r. przez absolwentów powiatu olsztyńskiego

Tabela 13. Zdawalność egzaminu maturalnego przez absolwentów szkół w powiecie olsztyńskim

Szkoła	Liczba zdających	Absolwenci, którzy zdali egzamin maturalny	
		liczba	%
1	186	152	81,72
2	13	12	92,31
3	49	24	48,98
4	47	45	95,74
5	18	7	38,89
6	18	12	66,67
7	58	47	81,03
8	52	26	50,00

Wykres 10. Zdawalność egzaminu maturalnego w 2005 r. przez absolwentów szkół z powiatu olsztyńskiego

