

## Miasto Elbląg

### I. Charakterystyka absolwentów szkół w Elblągu przystępujących do egzaminu maturalnego w 2005 r.

Do egzaminu maturalnego w 2005 r. przystąpiło 1460 absolwentów z 16 szkół zlokalizowanych w Elblągu.

Tabela 1.\* Liczba absolwentów szkół Elbląga zdających egzamin maturalny w 2005 r.

Nr	Szkoła	Liczba absolwentów
1	I Liceum Ogólnokształcące w Zespole Szkół Ogólnokształcących w Elblągu	157
2	II Liceum Ogólnokształcące im. Kazimierza Jagiellończyka w Zespole Szkół Ogólnokształcących nr 2 w Elblągu	189
3	III Liceum Ogólnokształcące im. Jana Pawła II w Elblągu	178
4	IV Liceum Ogólnokształcące im. Komisji Edukacji Narodowej w Elblągu	187
5	V Liceum Ogólnokształcące im. Haliny Poświatowskiej w Elblągu	132
6	VI Liceum Ogólnokształcące w Zespole Szkół Technicznych w Elblągu	66
7	Liceum Profilowane im. Oskara Langego w Zespole Szkół Ekonomicznych w Elblągu	115
8	Liceum Profilowane w Zespole Szkół Technicznych w Elblągu	11
9	Liceum Profilowane w Zespole Szkół Mechanicznych w Elblągu	120
10	Liceum Profilowane w Zespole Szkół Gospodarczych w Elblągu	47
11	Liceum Profilowane w Zespole Szkół Inżynierii Środowiska i Usług im. Mikołaja Kopernika w Elblągu	28
12	Liceum Profilowane w Zespole Szkół Techniczno-Informatycznych w Elblągu	119
13	Liceum Profilowane w Zespole Szkół Turystyczno-Hotelarskich w Elblągu	7
14	Liceum Profilowane w Zespole Szkół Handlowych w Elblągu	77
15	Liceum Profilowane w Zespole Szkół Zawodowych nr 1 w Elblągu	12
16	Państwowa Ogólnokształcąca Szkoła Muzyczna II stopnia w Zespole Państwowych Szkół Muzycznych im. Kazimierza Wiłkomirskiego w Elblągu	15
<b>Ogółem</b>		<b>1460</b>

\* W tabeli uwzględniono liczbę absolwentów, którzy przystąpili przynajmniej do jednego przedmiotu egzaminu maturalnego w części ustnej lub pisemnej.

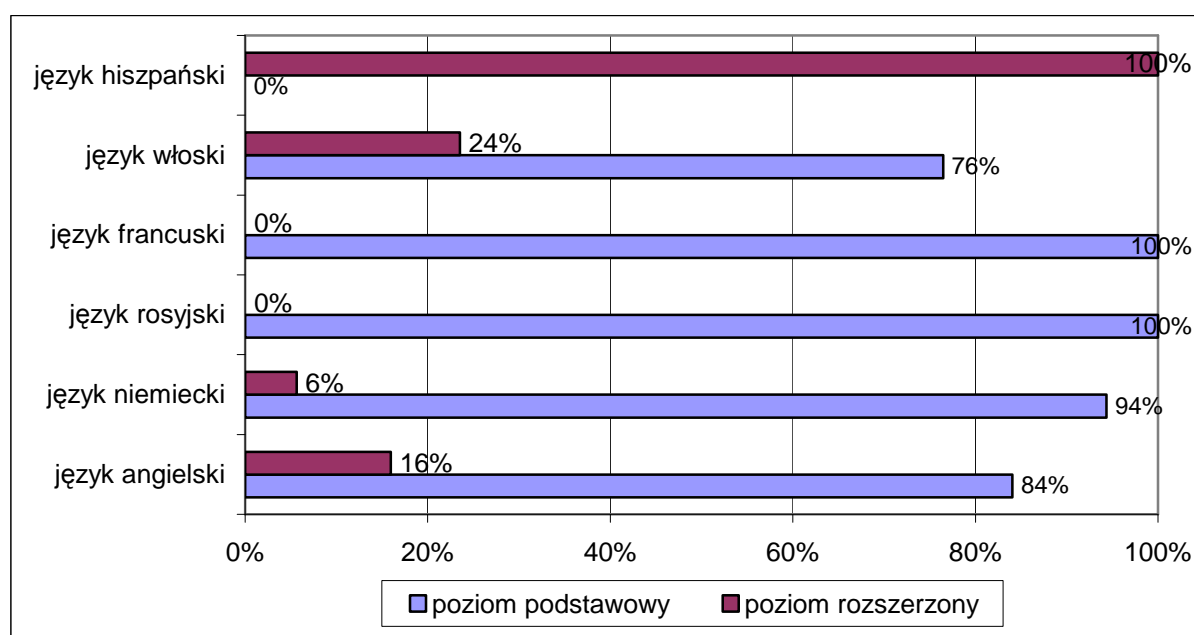
\* W dalszej części niniejszego opracowania szkoły zostały oznaczone numerami tak jak w tabeli nr 1.

## 1. Wybory języków obcych nowożytnych przez absolwentów szkół miasta Elbląg na egzaminie maturalnym w 2005 r.

Tabela 2. Wybieralność, przez absolwentów szkół Elbląga, języków obcych nowożytnych i poziomu ich zdawania na ustnym egzaminie maturalnym

Szkoła	Język angielski		Język niemiecki		Język rosyjski		Język francuski		Język włoski		Język hiszpański	
	P	R	P	R	P	R	P	R	P	R	P	R
1	85	61	12	2	1	-	-	-	1	-	-	-
2	119	36	30	-	1	-	1	-	12	4	-	-
3	105	45	23	7	-	-	-	-	-	-	-	-
4	133	22	25	1	6	-	-	-	-	-	-	-
5	99	4	30	1	-	-	-	-	-	-	-	-
6	51	2	14	2	-	-	-	-	-	-	-	-
7	94	1	20	-	-	-	-	-	-	-	-	-
8	10	-	1	-	-	-	-	-	-	-	-	-
9	75	8	20	-	14	-	-	-	-	-	-	-
10	34	-	10	-	-	-	-	-	-	-	-	-
11	13	-	6	-	9	-	-	-	-	-	-	-
12	105	4	9	-	-	-	-	-	-	-	-	-
13	7	-	-	-	-	-	-	-	-	-	-	-
14	51	-	16	-	3	-	6	-	-	-	-	-
15	5	-	2	-	-	-	-	-	-	-	-	-
16	9	6	-	-	-	-	-	-	-	-	-	1
w powiecie	<b>995</b>	<b>189</b>	<b>218</b>	<b>13</b>	<b>34</b>	<b>0</b>	<b>7</b>	<b>0</b>	<b>13</b>	<b>4</b>	<b>0</b>	<b>1</b>

Wykres 1. Wybieralność poziomu zdawania języków obcych nowożytnych na ustnym egzaminie maturalnym przez absolwentów szkół miasta Elbląg

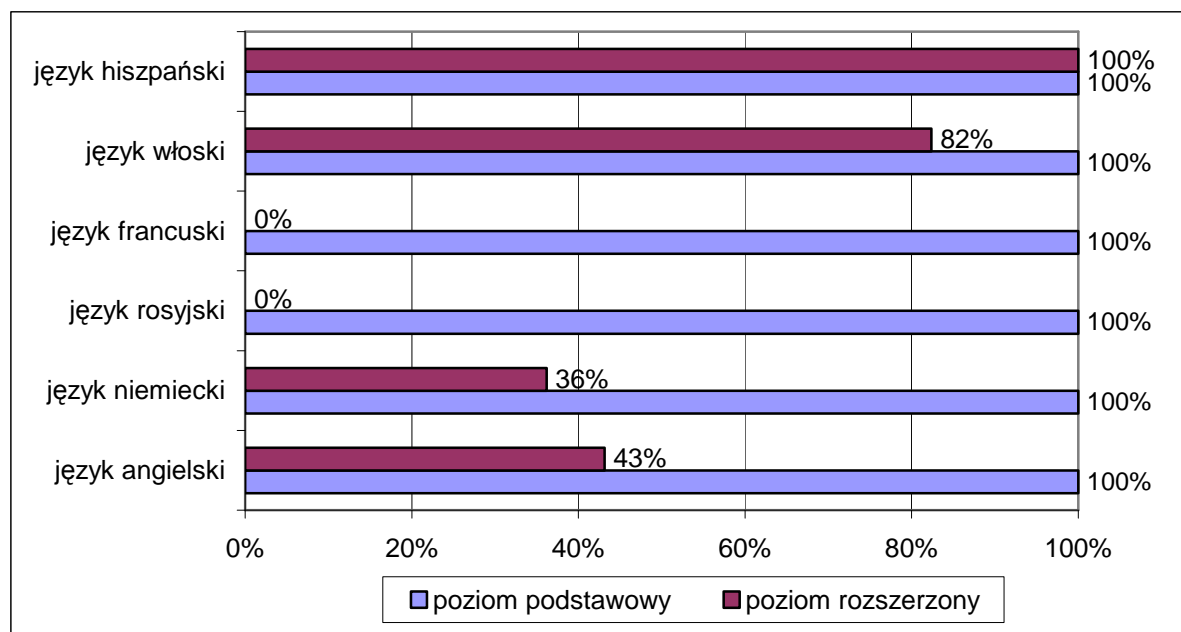


## 2. Wybory przedmiotów na pisemnym egzaminie maturalnym w 2005 r. przez absolwentów szkół miasta Elbląga

Tabela 3. Wybieralność, przez absolwentów szkół Elbląga, języków obcych nowożytnych na pisemnym egzaminie maturalnym

Szkoła	Język angielski		Język niemiecki		Język rosyjski		Język francuski		Język włoski		Język hiszpański	
	P	R	P	R	P	R	P	R	P	R	P	R
1	146	110	14	5	1	-	-	-	1	1	-	-
2	155	95	30	18	1	-	1	-	16	13	-	-
3	150	132	30	27	-	-	-	-	-	-	-	-
4	155	40	26	3	6	-	-	-	-	-	-	-
5	103	59	31	18	-	-	-	-	-	-	-	-
6	53	13	17	2	-	-	-	-	-	-	-	-
7	94	9	20	5	-	-	-	-	-	-	-	-
8	10	-	1	-	-	-	-	-	-	-	-	-
9	82	19	20	3	14	-	-	-	-	-	-	-
10	37	-	10	1	-	-	-	-	-	-	-	-
11	12	3	6	-	9	-	-	-	-	-	-	-
12	110	18	9	-	-	-	-	-	-	-	-	-
13	7	-	-	-	-	-	-	-	-	-	-	-
14	51	4	16	3	3	-	5	-	-	-	-	-
15	7	-	5	-	-	-	-	-	-	-	-	-
16	15	10	-	-	-	-	-	-	-	-	1	1
w powiecie	<b>1187</b>	<b>512</b>	<b>235</b>	<b>85</b>	<b>34</b>	<b>0</b>	<b>6</b>	<b>0</b>	<b>17</b>	<b>14</b>	<b>1</b>	<b>1</b>

Wykres 2. Wybieralność poziomu zdawania języków obcych nowożytnych na pisemnym egzaminie maturalnym przez absolwentów szkół Elbląga



Zdecydowanie większa liczba absolwentów wybierała poziom rozszerzony na pisemnym egzaminie maturalnym niż na egzaminie ustnym.

Tabela 4. Wybieralność przedmiotów obowiązkowych i dodatkowych na pisemnym egzaminie maturalnym przez absolwentów szkół w Elblągu

Szkoła	matematyka		biologia		chemia		fizyka i astronomia		geografia		historia		wiedza o społec.		historia sztuki		historia muzyki	
	O	D	O	D	O	D	O	D	O	D	O	D	O	D	O	D	O	D
1	51	8	31	5	4	24	6	42	8	17	51	13	5	29	1	3	-	-
2	64	4	39	4	4	21	2	18	6	2	52	23	20	15	1	-	1	-
3	60	3	29	3	2	22	-	15	2	27	72	8	9	18	4	2	-	-
4	35	5	48	2	1	2	1	3	32	8	27	9	34	13	7	2	-	-
5	48	9	22	12	10	12	-	14	20	8	21	4	11	11	-	-	-	-
6	13	1	24	2	1	-	-	-	6	1	17	1	4	7	1	-	-	-
7	29	1	26	-	1	-	-	-	23	1	19	1	16	2	-	-	-	-
8	2	-	4	-	-	-	-	-	2	2	2	-	1	-	-	-	-	-
9	41	1	10	2	2	2	4	3	50	1	5	-	6	3	-	-	-	-
10	3	-	16	-	-	-	-	-	15	-	4	-	9	1	-	-	-	-
11	9	-	2	-	-	-	-	-	12	-	3	-	1	-	-	-	-	-
12	71	-	6	2	2	-	-	2	27	2	8	-	4	-	-	-	1	-
13	1	-	1	-	-	-	-	-	1	-	4	-	-	-	-	-	-	-
14	24	-	9	-	1	-	-	-	23	-	8	-	10	-	-	-	-	-
15	5	-	1	-	-	-	-	-	4	-	-	-	1	-	-	-	-	-
16	2	-	1	-	-	-	-	-	-	-	2	2	3	-	-	-	7	-
w powiecie	<b>458</b>	<b>32</b>	<b>269</b>	<b>32</b>	<b>28</b>	<b>83</b>	<b>13</b>	<b>97</b>	<b>231</b>	<b>69</b>	<b>295</b>	<b>61</b>	<b>134</b>	<b>99</b>	<b>14</b>	<b>7</b>	<b>9</b>	<b>0</b>

\* O – przedmiot obowiązkowy, D – przedmiot dodatkowy

Wykres 3. Wybory przedmiotów obowiązkowych i dodatkowych zdawanych na egzaminie maturalnym przez absolwentów szkół w Elblągu

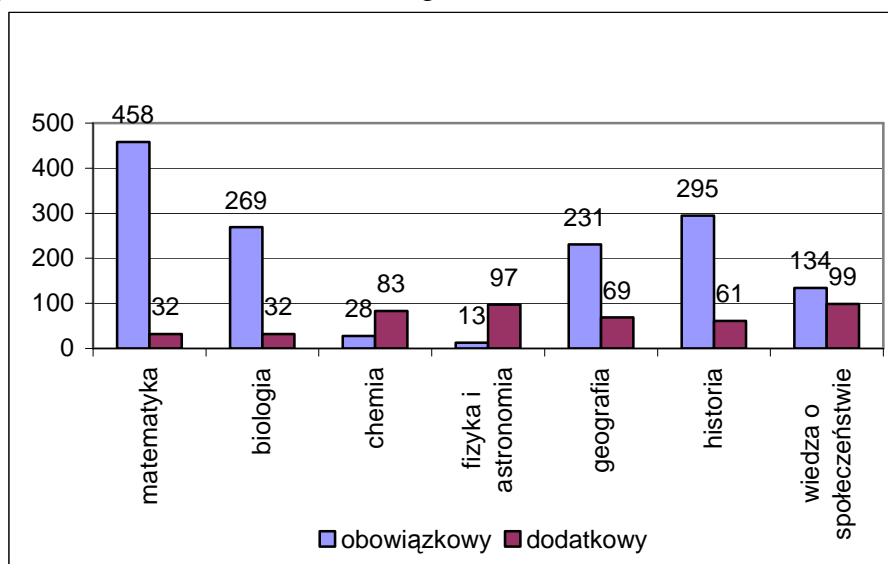
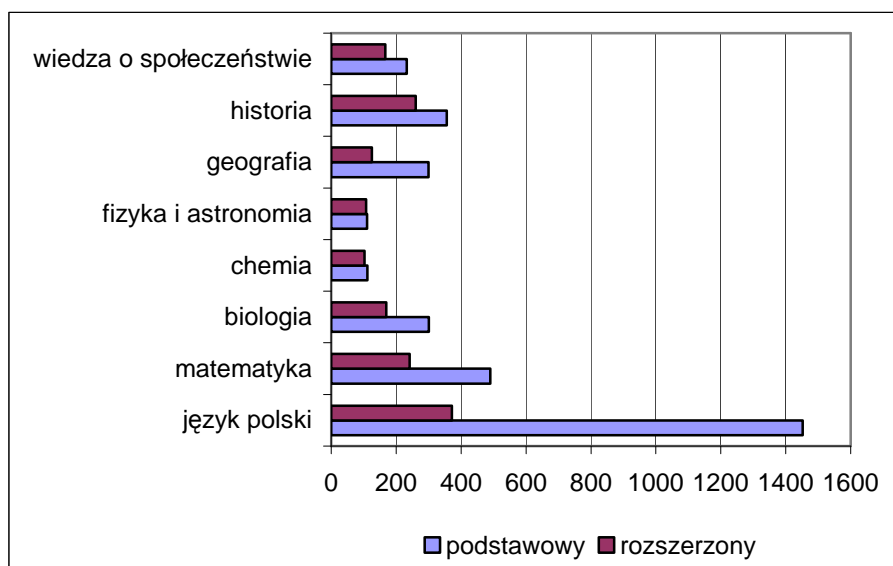


Tabela 5. Wybieralność poziomu zdawania poszczególnych przedmiotów egzaminu maturalnego przez absolwentów szkół w Elblągu

Szkoła	język polski		matematyka		biologia		chemia		fizyka i astronomia		geografia		historia		wiedza o społeczn.	
	P	R	P	R	P	R	P	R	P	R	P	R	P	R	P	R
<b>1</b>	157	80	59	57	36	29	28	27	48	48	25	24	64	62	34	32
<b>2</b>	189	82	68	51	43	34	25	24	20	20	8	4	75	69	35	33
<b>3</b>	178	94	63	52	32	30	24	24	15	15	29	29	80	67	27	27
<b>4</b>	187	35	40	18	50	27	3	2	4	4	40	31	36	25	47	36
<b>5</b>	132	41	57	46	34	32	22	22	14	14	28	22	25	21	22	22
<b>6</b>	66	11	14	6	26	7	1	1	-	-	7	1	18	6	11	7
<b>7</b>	114	4	30	1	26	5	1	-	-	-	24	2	20	4	18	4
<b>8</b>	11	-	2	-	4	1	-	-	-	-	4	3	2	-	1	-
<b>9</b>	116	10	42	4	12	3	4	3	7	4	51	2	5	1	9	4
<b>10</b>	47	-	3	-	16	-	-	-	-	-	15	-	4	-	10	1
<b>11</b>	27	1	9	-	2	-	-	-	-	-	12	-	3	-	1	-
<b>12</b>	119	6	71	5	8	2	2	-	2	2	29	5	8	-	4	-
<b>13</b>	7	-	1	-	1	-	-	-	-	-	1	-	4	-	-	-
<b>14</b>	75	-	24	-	9	-	1	-	-	-	23	2	8	2	10	-
<b>15</b>	12	-	5	-	1	-	-	-	-	-	4	-	-	-	1	1
<b>16</b>	15	8	2	2	1	-	-	-	-	-	-	-	4	3	3	-
w powiecie	<b>1452</b>	<b>372</b>	<b>490</b>	<b>242</b>	<b>301</b>	<b>170</b>	<b>111</b>	<b>103</b>	<b>110</b>	<b>107</b>	<b>300</b>	<b>125</b>	<b>356</b>	<b>260</b>	<b>233</b>	<b>167</b>

Wykres 4. Wybieralność poziomu zdawania egzaminu maturalnego z poszczególnych przedmiotów przez absolwentów szkół w Elblągu



## II. Wyniki egzaminu maturalnego absolwentów szkół w Elblągu

### 1. Wyniki ustnego egzaminu maturalnego

Tabela 6. Średni procent punktów uzyskanych przez zdających w poszczególnych szkołach Elbląga na ustnym egzaminie maturalnym z języka polskiego i języków obcych nowożytnych

Szkoła	Język polski (%)	Język angielski (%)		Język niemiecki (%)		Język rosyjski (%)		Język francuski (%)		Język włoski (%)		Język hiszpański (%)	
		P	R	P	R	P	R	P	R	P	R	P	R
1	78	79	80	85	98	90	-	-	-	100	-	-	-
2	81	83	78	86	-	75	-	95	-	87	80	-	-
3	80	81	77	74	86	-	-	-	-	-	-	-	-
4	77	67	68	58	30	59	-	-	-	-	-	-	-
5	80	78	69	76	80	-	-	-	-	-	-	-	-
6	78	69	78	67	100	-	-	-	-	-	-	-	-
7	63	66	50	62	-	-	-	-	-	-	-	-	-
8	78	60	-	75	-	-	-	-	-	-	-	-	-
9	68	57	61	52	-	57	-	-	-	-	-	-	-
10	44	41	-	26	-	-	-	-	-	-	-	-	-
11	50	47	-	43	-	28	-	-	-	-	-	-	-
12	65	61	89	78	-	-	-	-	-	-	-	-	-
13	69	29	-	-	-	-	-	-	-	-	-	-	-
14	61	46	-	53	-	70	-	38	-	-	-	-	-
15	66	31	-	38	-	-	-	-	-	-	-	-	-
16	85	57	70	-	-	-	-	-	-	-	-	-	60

Tabela 7. Średni procent punktów uzyskanych przez zdających ustny egzamin maturalny z języka polskiego i języków obcych nowożytnych w powiecie Elbląg

Przedmiot	Poziom podstawowy (%)	Poziom rozszerzony (%)
Język polski	73	
Język angielski	68	76
Język niemiecki	66	85
Język rosyjski	52	-
Język francuski	46	-
Język włoski	88	80
Język hiszpański	-	60

Tabela 8. Zaliczalność ustnego egzaminu maturalnego (przedmioty obowiązkowe) przez absolwentów miasta Elbląg

Przedmiot	Liczba zdających egzamin	Wynik pozytywny uzyskało	
		liczba	%
Język polski	1442	1405	97
Język angielski	1163	1117	96
Język niemiecki	226	209	92
Język rosyjski	34	29	85
Język francuski	7	6	86
Język włoski	16	16	100

Wykres 5. Zaliczalność ustnego egzaminu maturalnego przez absolwentów szkół Elbląga

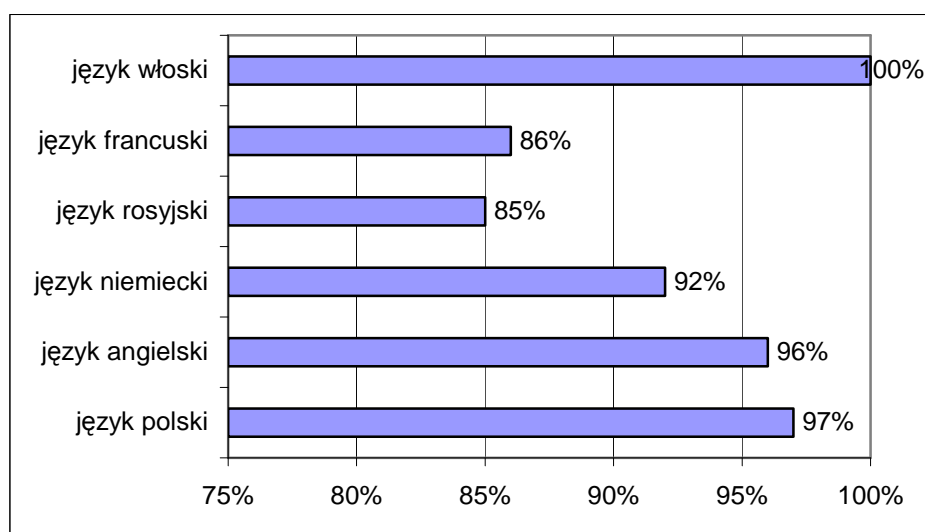


Tabela 9. Zaliczalność ustnego egzaminu maturalnego (przedmioty obowiązkowe) przez absolwentów poszczególnych szkół w Elblągu

Szkoła	Język polski		Język angielski		Język niemiecki		Język rosyjski		Język francuski		Język włoski	
	P	Z	P	Z	P	Z	P	Z	P	Z	P	Z
<b>1</b>	157	157	141	141	14	14	1	1	-	-	1	1
<b>2</b>	189	189	142	141	30	30	1	1	1	1	15	15
<b>3</b>	178	177	150	150	28	28	-	-	-	-	-	-
<b>4</b>	187	185	155	153	26	26	6	6	-	-	-	-
<b>5</b>	132	132	102	102	30	30	-	-	-	-	-	-
<b>6</b>	66	66	51	51	14	14	-	-	-	-	-	-
<b>7</b>	115	110	95	94	20	19	-	-	-	-	-	-
<b>8</b>	11	11	10	10	1	1	-	-	-	-	-	-
<b>9</b>	115	104	83	75	20	15	14	13	-	-	-	-
<b>10</b>	47	40	34	25	10	5	-	-	-	-	-	-
<b>11</b>	28	24	13	10	6	5	9	5	-	-	-	-
<b>12</b>	115	111	109	104	9	9	-	-	-	-	-	-
<b>13</b>	6	6	7	4	-	-	-	-	-	-	-	-
<b>14</b>	74	72	51	39	16	12	3	3	6	5	-	-
<b>15</b>	7	6	5	3	2	1	-	-	-	-	-	-
<b>16</b>	15	15	15	15	-							
<b>w powiecie</b>	<b>1442</b>	<b>1405</b>	<b>1163</b>	<b>1117</b>	<b>226</b>	<b>209</b>	<b>34</b>	<b>29</b>	<b>7</b>	<b>6</b>	<b>16</b>	<b>16</b>

Oznaczenia: P – liczba zdających absolwentów, Z – liczba absolwentów, która zdała egzamin

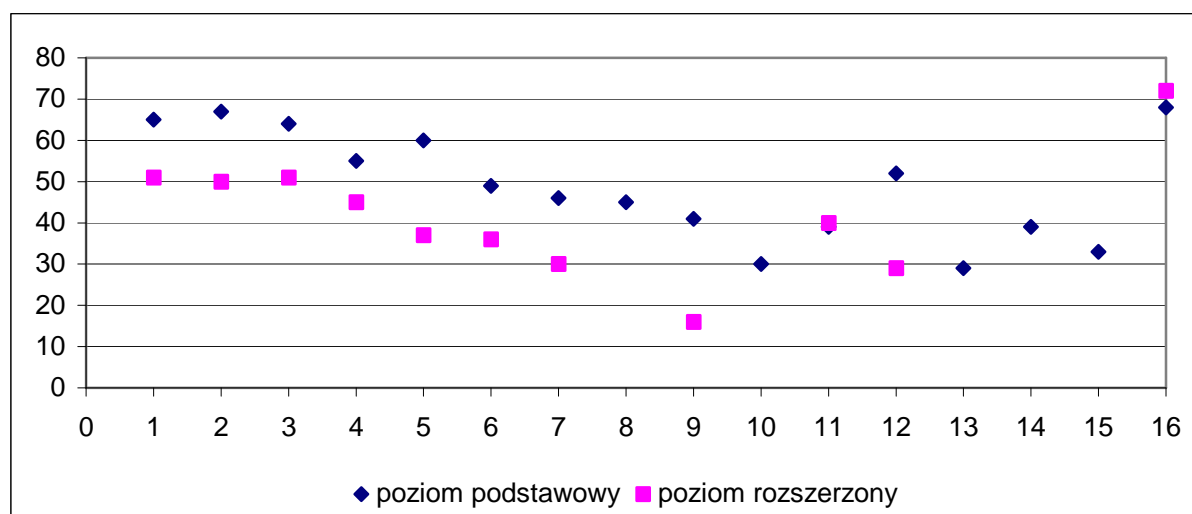
## 2. Wyniki pisemnego egzaminu maturalnego

### 2.1. Średni procent punktów uzyskanych przez absolwentów szkół w Elblągu

Tabela 10. Średni procent punktów uzyskanych z pisemnego egzaminu maturalnego przez absolwentów szkół w Elblągu

Przedmiot	Poziom podstawowy		Poziom rozszerzony	
	Liczba zdających egzamin	Średni % uzyskanych punktów	Liczba zdających egzamin	Średni % uzyskanych punktów
Język polski	1452	55	372	47
Język angielski	1187	77	512	72
Język niemiecki	235	69	85	52
Język rosyjski	34	61	-	-
Język francuski	6	49	-	-
Język włoski	17	89	14	63
Język hiszpański	1	95	1	80
Matematyka	490	49	242	33
Biologia	301	66	170	55
Chemia	111	77	103	63
Fizyka i astronomia	110	60	107	36
Geografia	300	54	125	44
Historia	356	55	260	35
Wiedza o społeczeństwie	233	58	167	54
Historia muzyki	9	67	5	52
Historia sztuki	21	51	19	64
Wiedza o tańcu	1	48	-	-
Informatyka	-	-	17	28
Język łaciński i kultura antyczna	-	-	1	63

Wykres 6. Średni procent punktów uzyskanych z pisemnego egzaminu maturalnego z języka polskiego przez absolwentów szkół w Elblągu



\* Na osi poziomej umieszczono liczbę porządkową szkół zawartą w tabeli 1.



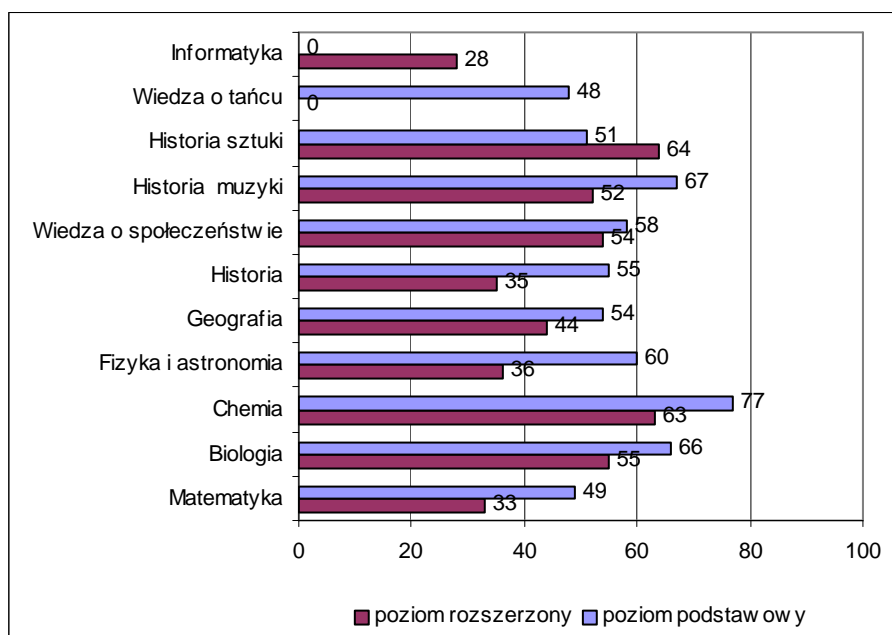
Tabela 11. Średni procent punktów uzyskanych z pisemnego egzaminu z języków obcych nowożytnych przez absolwentów szkół w powiecie miasto Elbląg

Szkoła	Język angielski		Język niemiecki		Język rosyjski		Język francuski		Język hiszpański		Język włoski	
	P	R	P	R	P	R	P	R	P	R	P	R
1	89	77	86	71	94	-	-	-	-	-	94	72
2	88	76	82	63	90	-	90	-	-	-	89	62
3	90	76	85	59	-	-	-	-	-	-	-	-
4	76	70	65	40	75	-	-	-	-	-	-	-
5	83	65	75	39	-	-	-	-	-	-	-	-
6	69	60	69	76	-	-	-	-	-	-	-	-
7	69	52	55	27	-	-	-	-	-	-	-	-
8	70	-	62	-	-	-	-	-	-	-	-	-
9	63	56	55	26	60	-	-	-	-	-	-	-
10	50	-	46	28	-	-	-	-	-	-	-	-
11	61	47	54	-	45	-	-	-	-	-	-	-
12	72	62	58	-	-	-	-	-	-	-	-	-
13	51	-	-	-	-	-	-	-	-	-	-	-
14	56	49	58	35	72	-	40	-	-	-	-	-
15	40	-	45	-	-	-	-	-	-	-	-	-
16	91	79	-	-	-	-	-	-	95	80	-	-

Tabela 12. Średni procent punktów uzyskanych z egzaminu maturalnego z poszczególnych przedmiotów (część pisemna) przez absolwentów szkół w powiecie miasto Elbląg

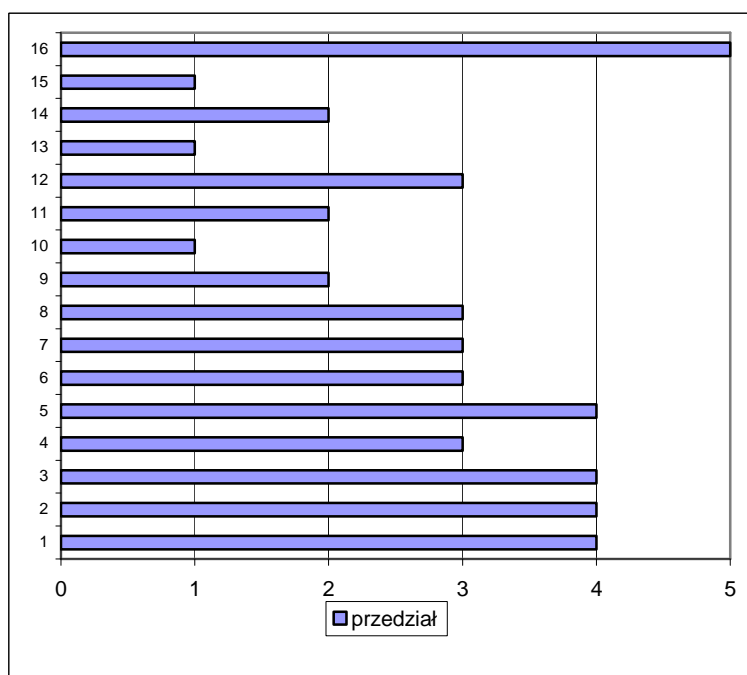
Szkoła	matematyka		biologia		chemia		fizyka i astronomia		geografia		historia		historia muzyki		historia sztuki		WOS		wiedza o tańcu	
	P	R	P	R	P	R	P	R	P	R	P	R	P	R	P	R	P	R	P	R
1	72	45	82	65	84	68	67	45	73	50	61	36	-	-	63	73	67	57	-	-
2	64	34	81	71	87	76	66	36	74	49	61	37	45	12	57	46	67	61	-	-
3	69	39	78	65	74	54	52	24	72	49	56	35	-	-	54	69	72	61	-	-
4	42	16	64	30	54	45	57	41	64	42	49	34	-	-	46	64	53	51	48	-
5	59	26	77	53	82	64	50	22	56	33	56	35	-	-	-	-	58	49	-	-
6	30	16	54	34	57	23	-	-	46	38	49	26	-	-	22	30	55	43	-	-
7	42	20	46	25	42	-	-	-	55	57	40	27	-	-	-	-	48	35	-	-
8	30	-	57	48	-	-	-	-	59	43	38	-	-	-	-	-	43	-	-	-
9	32	8	54	27	28	8	48	16	41	41	37	16	-	-	-	-	43	31	-	-
10	8	-	37	-	-	-	-	-	35	-	39	-	-	-	-	-	37	53	-	-
11	20	-	59	-	-	-	-	-	29	-	44	-	-	-	-	-	31	-	-	-
12	33	15	61	44	50	-	31	3	53	38	42	-	68	-	-	-	50	-	-	-
13	8	-	52	-	-	-	-	-	20	-	35	-	-	-	-	-	-	-	-	-
14	19	-	44	-	15	-	-	-	44	50	38	23	-	-	-	-	49	-	-	-
15	10	-	58	-	-	-	-	-	40	-	-	-	-	-	-	-	35	31	-	-
16	75	56	62	-	-	-	-	-	-	-	67	25	71	63	-	-	55	-	-	-

Wykres 7. Średni procent punktów uzyskanych z pisemnego egzaminu maturalnego przez absolwentów szkół w Elblągu



## 2.2. Średni procent punktów uzyskanych przez absolwentów szkół w Elblągu przedstawiony w pięciostopniowej skali znormalizowanej

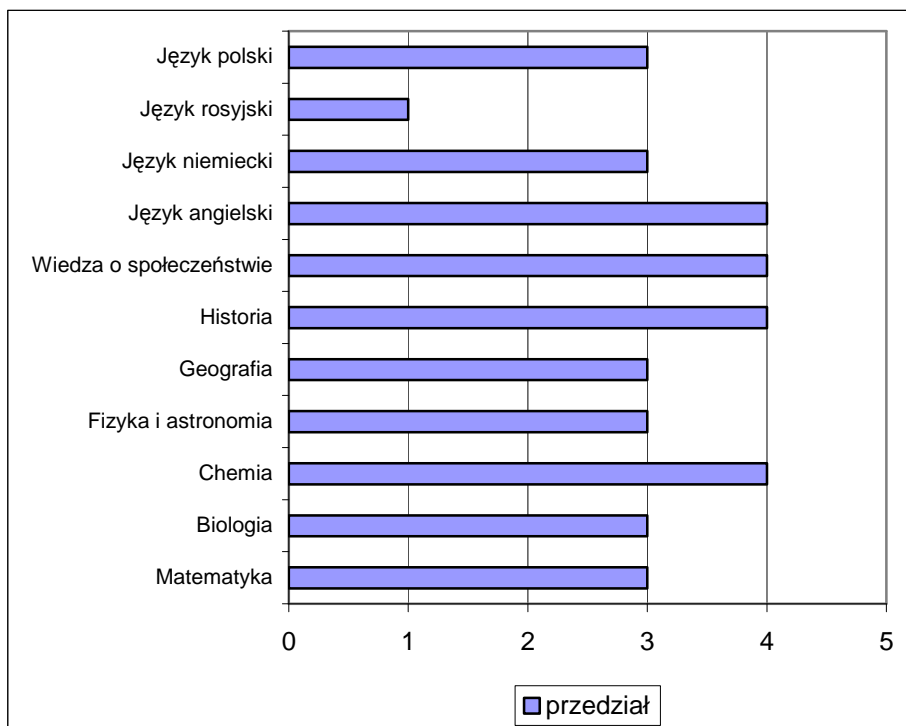
Wykres 8. Średni procent punktów pisemnego egzaminu maturalnego z języka polskiego (poziomu podstawowego) uzyskanych przez absolwentów poszczególnych szkół w Elblągu



\* Na osi pionowej umieszczono liczbę porządkową szkół zawartą w tabeli 1.

\* Opis wyniku w skali województwa: przedział 1 – wyniki niskie, przedział 2 – wyniki niżej średnie, przedział 3 – wyniki średnie, przedział 4 – wyżej średnie, przedział 5 – wyniki wysokie.

Wykres 9. Średni procent punktów (poziom podstawowy) wyrażony w pięciostopniowej skali znormalizowanej z pisemnych egzaminów zdawanych przez absolwentów szkół z Elbląga



\* Opis wyniku: przedział 1 – wyniki niskie, przedział 2 – wyniki niżej średnie, przedział 3 – wyniki średnie, przedział 4 – wyżej średnie, przedział 5 – wyniki wysokie w skali województwa.

### 2.3. Zdawalność egzaminu maturalnego w 2005r. przez absolwentów szkół z Elbląga

Tabela 13. Zdawalność egzaminu maturalnego przez absolwentów szkół w Elblągu

Szkoła	Liczba zdających	Absolwenci, którzy zdali egzamin maturalny	
		liczba	%
1	157	155	98,73
2	189	187	98,95
3	178	176	98,88
4	187	177	94,66
5	132	131	99,25
6	66	54	81,82
7	115	93	80,87
8	11	10	90,91
9	120	66	55,00
10	47	14	29,79
11	28	9	32,15
12	119	83	68,75
13	7	0	0
14	77	36	46,76
15	12	2	16,67
16	15	15	100

Wykres 10. Zdawalność egzaminu maturalnego przez absolwentów szkół z Elbląga

