

## Powiat kolneński

### I. Charakterystyka absolwentów szkół przystępujących do egzaminu maturalnego w 2005 r. w powiecie kolneńskim

Do egzaminu maturalnego w 2005 r. przystąpiło 208 absolwentów z 4 szkół zlokalizowanych w powiecie kolneńskim.

Tabela 1.\* Liczba absolwentów szkół z powiatu kolneńskiego zdających egzamin maturalny w 2005 r.

Nr	Szkoła	Liczba absolwentów
1	Liceum Profilowane nr II w Zespole Szkół Technicznych w Kolnie	48
2	I Liceum Ogólnokształcące im. A. Mickiewicza w Zespole Szkół Ponadgimnazjalnych w Kolnie	129
3	Liceum Profilowane w Zespole Szkół Ponadgimnazjalnych w Kolnie	22
4	Liceum Profilowane w Zespole Szkół Ponadgimnazjalnych w Stawiskach	9
Ogółem		208

\* W tabeli uwzględniono liczbę absolwentów, którzy przystąpili przynajmniej do jednego przedmiotu egzaminu maturalnego w części ustnej lub pisemnej.

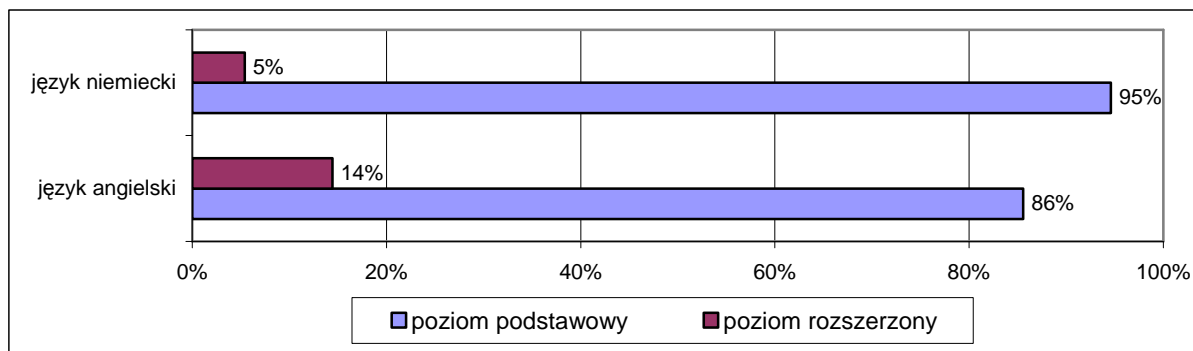
\* W dalszej części niniejszego opracowania szkoły zostały oznaczone numerami tak jak w tabeli nr 1.

### 2. Wybory języków obcych nowożytnych przez absolwentów szkół powiatu kolneńskiego na egzaminie maturalnym w 2005 r.

Tabela 2. Wybieralność, przez absolwentów szkół powiatu kolneńskiego, języków obcych nowożytnych i poziomu ich zdawania na ustnym egzaminie maturalnym

Szkoła	Język angielski		Język niemiecki	
	P	R	P	R
1	42	0	6	0
2	95	25	9	2
3	9	0	13	0
4	2	0	7	0
w powiecie	148	25	35	2

Wykres 1. Wybieralność poziomu zdawania języków obcych nowożytnych na ustnym egzaminie maturalnym przez absolwentów szkół powiatu kolneńskiego

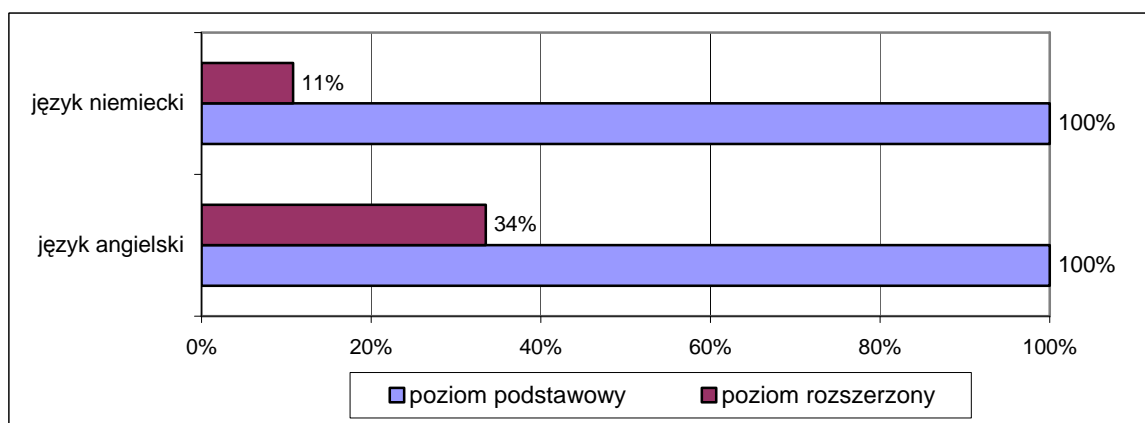


### 3. Wybory przedmiotów na pisemnym egzaminie maturalnym w 2005 r. przez absolwentów szkół powiatu kolneńskiego

Tabela 3. Wybieralność, przez absolwentów szkół z powiatu kolneńskiego, języków obcych nowożytnych na pisemnym egzaminie maturalnym

Szkoła	Język angielski		Język niemiecki	
	P	R	P	R
<b>1</b>	42	9	6	1
<b>2</b>	120	49	11	3
<b>3</b>	9	0	13	0
<b>4</b>	2	0	7	0
w powiecie	<b>173</b>	<b>58</b>	<b>37</b>	<b>4</b>

Wykres 2. Wybieralność poziomu zdawania języków obcych nowożytnych na pisemnym egzaminie maturalnym przez absolwentów szkół z powiatu kolneńskiego



Zdecydowanie większa liczba absolwentów wybierała poziom rozszerzony na pisemnym egzaminie maturalnym niż na egzaminie ustnym.

Tabela 4. Wybieralność przedmiotów obowiązkowych i dodatkowych na pisemnym egzaminie maturalnym przez absolwentów szkół powiatu kolneńskiego

Szkoła	matematyka		biologia		chemia		fizyka		geografia		historia		wiedza o społeczn.	
	O	D	O	D	O	D	O	D	O	D	O	D	O	D
1	23	0	0	0	0	0	0	0	25	0	0	0	0	0
2	34	4	51	16	6	8	0	2	0	1	30	1	7	5
3	6	0	2	0	0	0	0	0	0	0	14	3	0	0
4	4	0	0	0	0	0	0	0	3	0	0	0	2	0
w powiecie	67	4	53	16	6	8	0	2	28	1	44	4	9	5

\* O - przedmiot obowiązkowy, D – przedmiot dodatkowy

W szkole nr 2 6 uczniów zdawało egzamin z informatyki

Wykres 3. Wybory przedmiotów obowiązkowych i dodatkowych zdawanych na egzaminie maturalnym przez absolwentów szkół powiatu kolneńskiego

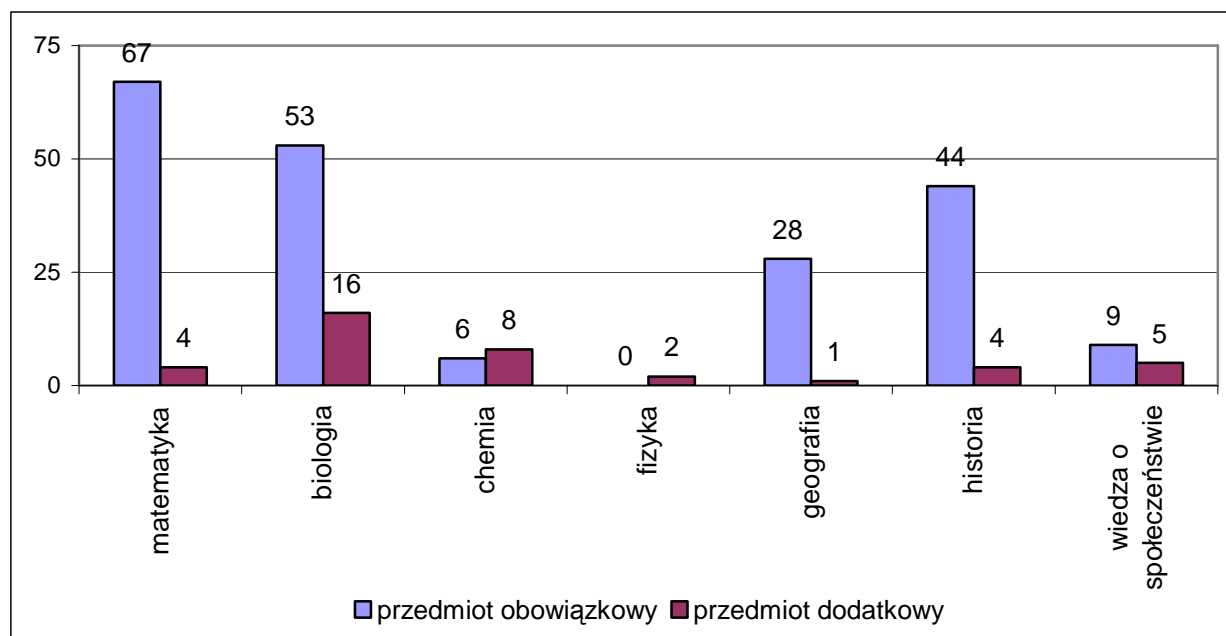
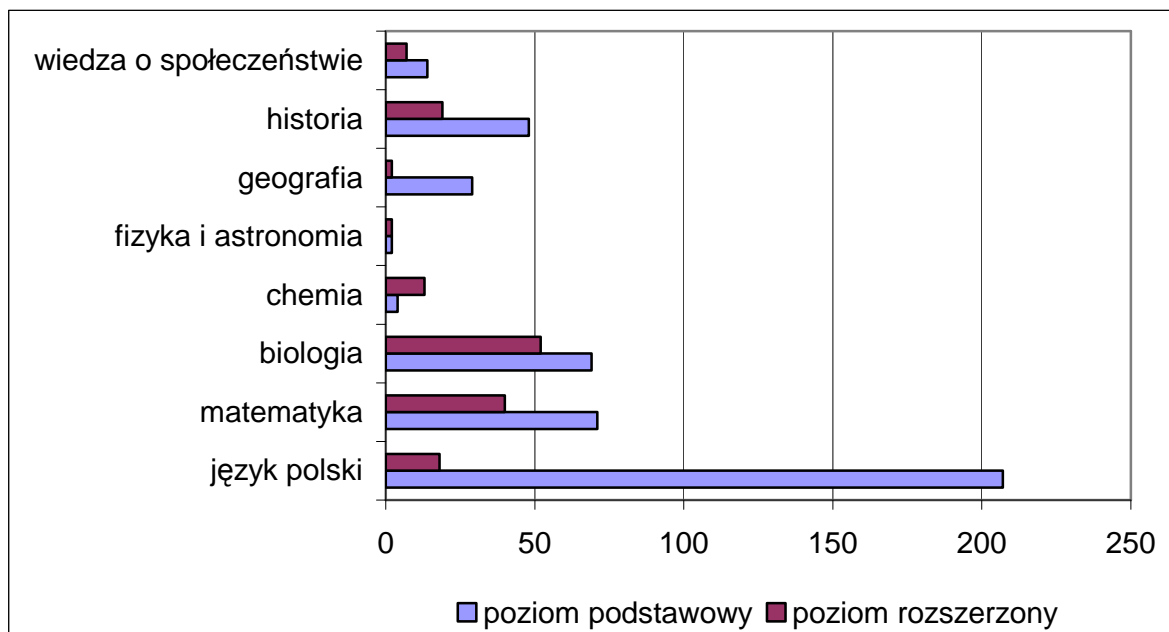


Tabela 5. Wybieralność poziomu zdawania poszczególnych przedmiotów egzaminu maturalnego przez absolwentów szkół w powiecie kolneńskim

Szkoła	język polski		matematyka		biologia		chemia		fizyka i astronomia		geografia		historia		wiedza o społeczeństwie	
	P	R	P	R	P	R	P	R	P	R	P	R	P	R	P	R
1	48	1	23	18	0	0	0	0	0	0	25	0	0	0	0	0
2	128	17	38	22	67	52	14	13	2	2	1	1	31	16	12	7
3	22	0	6	0	2	0	0	0	0	0	0	0	17	3	0	0
4	9	0	4	0	0	0	0	0	0	0	3	1	0	0	2	0
w powiecie	207	18	71	40	69	52	14	13	2	2	29	2	48	19	14	7

Wykres 4. Wybieralność poziomu zdawania egzaminu maturalnego z poszczególnych przedmiotów przez absolwentów szkół z powiatu kolneńskiego



## II. Wyniki egzaminu maturalnego absolwentów szkół w powiecie kolneńskim

### 1. Wyniki ustnego egzaminu maturalnego

Tabela 6. Średni procent punktów uzyskanych przez zdających w poszczególnych szkołach powiatu kolneńskiego na ustnym egzaminie maturalnym z języka polskiego i języków obcych nowożytnych

Szkoła	Język polski (%)	Język angielski (%)		Język niemiecki	
		P	R	P	R
1	60	56	-	56	-
2	82	79	88	76	93
3	63	58	-	47	-
4	58	63	-	42	-

Tabela 7. Średni procent punktów uzyskanych przez zdających ustny egzamin maturalny z języka polskiego i języków obcych nowożytnych w powiecie kolneńskim

Przedmiot	Poziom podstawowy (%)	Poziom rozszerzony (%)
Język polski	74	
Język angielski	71	88
Język niemiecki	55	93

Tabela 8. Zaliczalność ustnego egzaminu maturalnego (przedmioty obowiązkowe) przez absolwentów szkół powiatu kolneńskiego

Przedmiot	Liczba zdających egzamin	wynik pozytywny uzyskało	
		liczba	%
Język polski	207	205	99,03
Język angielski	170	168	98,82
Język niemiecki	37	37	100

Wykres 5. Zaliczalność ustnego egzaminu maturalnego przez absolwentów szkół powiatu kolneńskiego

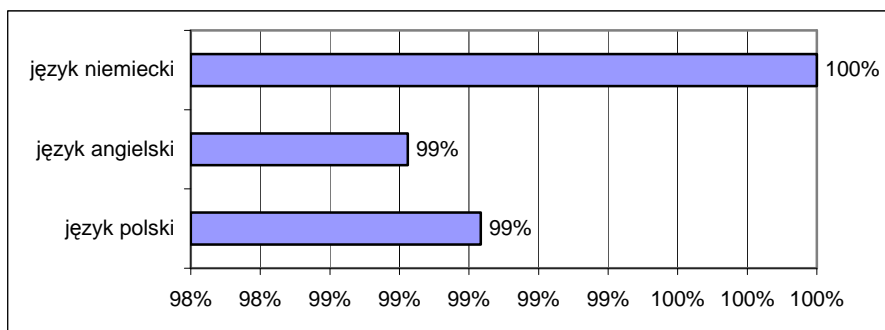


Tabela 9. Zaliczalność ustnego egzaminu maturalnego (przedmioty obowiązkowe) przez absolwentów poszczególnych szkół w powiecie kolneńskim

Szkoła	Język polski		Język		Język	
	P	Z	P	Z	P	Z
<b>1</b>	47	46	42	40	6	6
<b>2</b>	129	128	117	117	11	11
<b>3</b>	22	22	9	9	13	13
<b>4</b>	9	9	2	2	7	7
w powiecie	207	205	170	168	37	37

\* Oznaczenia: P – liczba zdających absolwentów, Z – liczba absolwentów, którzy zdali egzamin

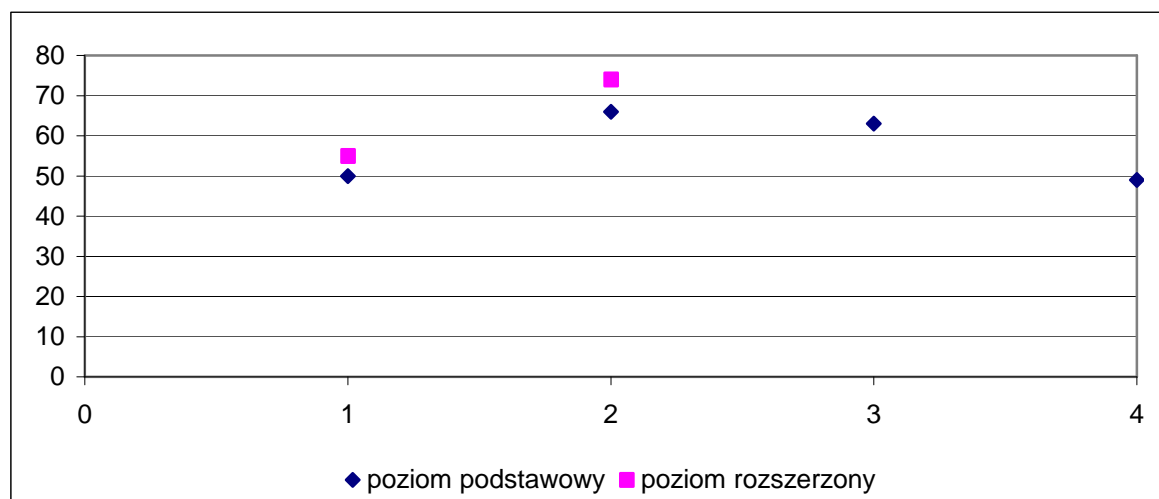
## 2. Wyniki pisemnego egzaminu maturalnego

### 2.1. Średni procent punktów uzyskanych przez absolwentów szkół w powiecie kolneńskim

Tabela 10. Średni procent punktów uzyskanych z pisemnego egzaminu maturalnego przez absolwentów szkół w powiecie kolneńskim

Przedmiot	Poziom podstawowy		Poziom rozszerzony	
	Liczba zdających egzamin	Średni % uzyskanych punktów	Liczba zdających egzamin	Średni % uzyskanych punktów
Język polski	207	61	18	73
Język angielski	173	77	58	68
Język niemiecki	37	66	4	60
Matematyka	71	57	40	27
Biologia	69	74	52	56
Chemia	14	80	13	63
Fizyka i astronomia	2	54	2	25
Geografia	29	41	2	29
Historia	48	48	19	34
Wiedza o społeczeństwie	14	55	7	61
Informatyka	0		6	35

Wykres 6. Średni procent punktów uzyskanych z pisemnego egzaminu maturalnego z języka polskiego przez absolwentów szkół powiatu kolneńskiego



\* Na osi poziomej umieszczono liczbę porządkową szkół zawartą w tabeli 1.

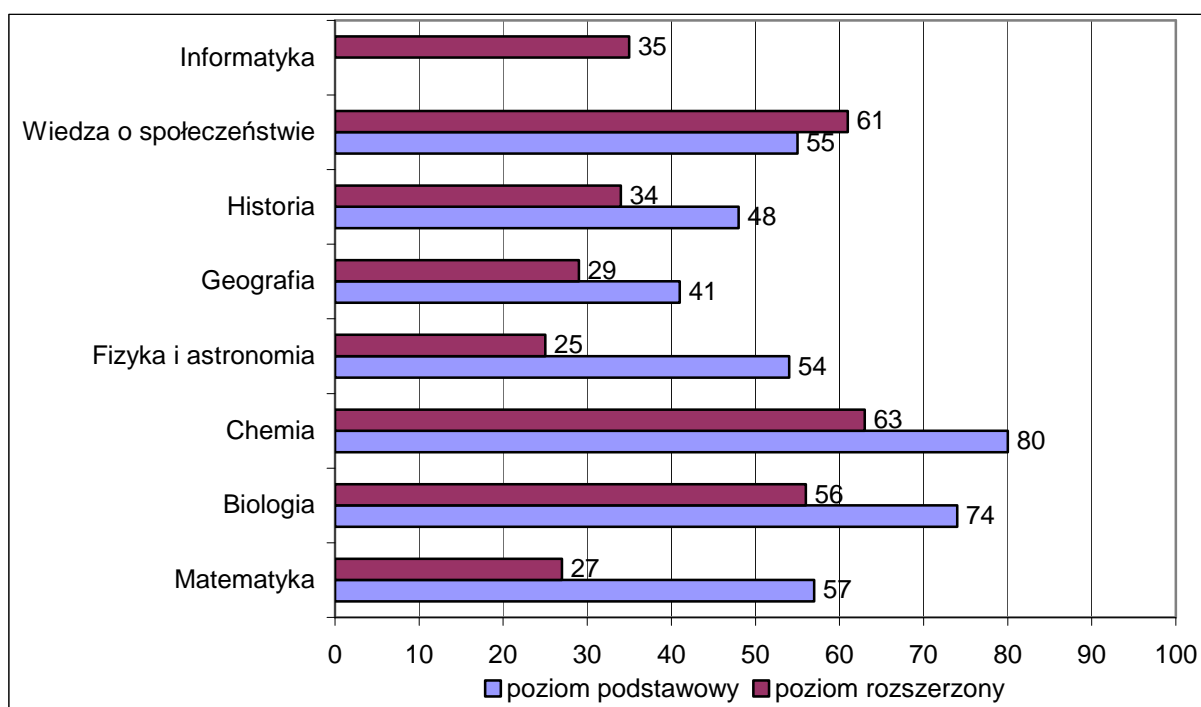
Tabela 11. Średni procent punktów uzyskanych z pisemnego egzaminu z języków obcych nowożytnych przez absolwentów szkół w powiecie kolneńskim

Szkoła	Język angielski		Język niemiecki	
	P	R	P	R
<b>1</b>	65	40	64	37
<b>2</b>	82	73	83	68
<b>3</b>	71	-	59	-
<b>4</b>	55	-	53	-

Tabela 12. Średni procent punktów uzyskanych z egzaminu maturalnego z poszczególnych przedmiotów (część pisemna) przez absolwentów szkół w powiecie kolneńskim

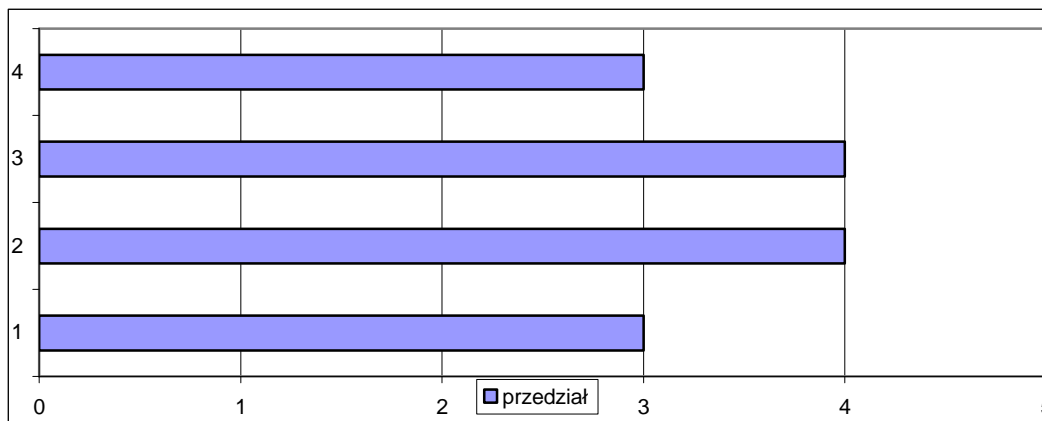
Szkoła	matematyka		biologia		chemia		fizyka i astronomia		geografia		historia		WOS	
	P	R	P	R	P	R	P	R	P	R	P	R	P	R
<b>1</b>	53	17	-	-	-	-	-	-	41	-	-	-	-	-
<b>2</b>	67	35	75	56	80	63	54	25	57	36	55	36	59	61
<b>3</b>	39	-	67	-	-	-	-	-	-	-	35	22	-	-
<b>4</b>	18	-	-	-	-	-	-	-	40	21	-	-	34	-

Wykres 7. Średni procent punktów uzyskanych z pisemnego egzaminu maturalnego w 2005 r. przez absolwentów szkół w powiecie kolneńskim



## 2.2. Średni procent punktów uzyskanych przez absolwentów szkół w powiecie kolneńskim przedstawiony w pięciostopniowej skali znormalizowanej

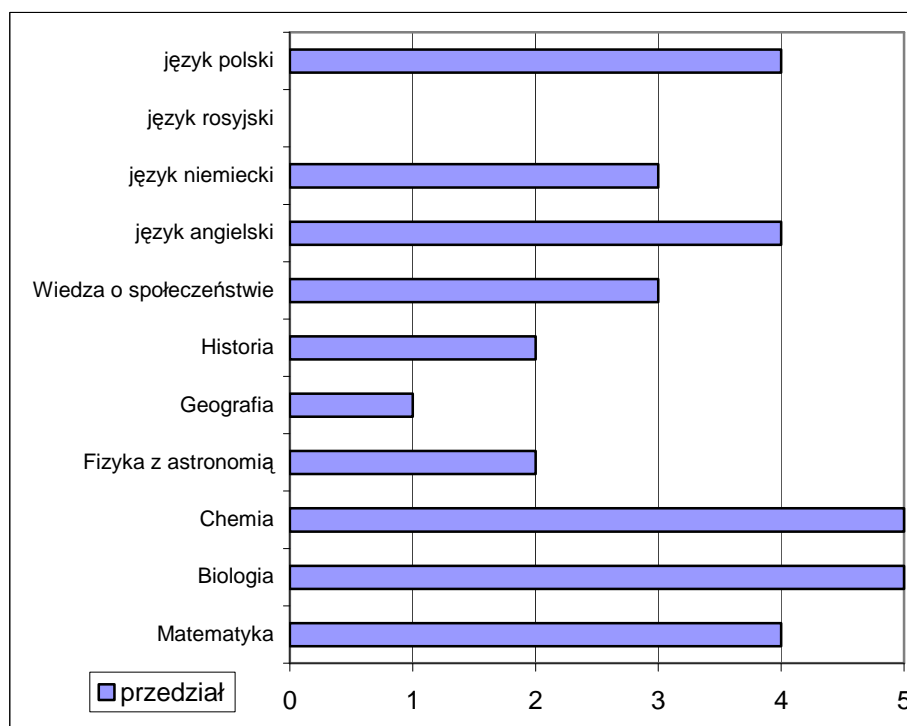
Wykres 8. Średni procent punktów pisemnego egzaminu maturalnego z języka polskiego (poziomu podstawowego) uzyskanych przez absolwentów poszczególnych szkół w powiecie kolneńskim



\* Na osi pionowej umieszczono liczbę porządkową szkół zawartą w tabeli 1.

\* Opis wyniku w skali województwa: przedział 1 – wyniki niskie, przedział 2 – wyniki niżej średnie, przedział 3 – wyniki średnie, przedział 4 – wyżej średnie, przedział 5 – wyniki wysokie.

Wykres 9. Średni procent punktów (poziom podstawowy) wyrażony w pięciostopniowej skali znormalizowanej z pisemnych egzaminów zdawanych przez absolwentów z powiatu kolneńskiego



\* Opis wyniku: przedział 1 – wyniki niskie, przedział 2 – wyniki niżej średnie, przedział 3 – wyniki średnie, przedział 4 – wyżej średnie, przedział 5 – wyniki wysokie w skali województwa



### 2.3. Zdawalność egzaminu maturalnego w 2005 r. przez absolwentów z powiatu kolneńskiego

Tabela 13. Zdawalność egzaminu maturalnego przez absolwentów szkół w powiecie kolneńskim

Szkola	Liczba zdających	Absolwenci, którzy zdali egzamin maturalny	
		liczba	%
1	48	42	87,50
2	129	128	99,22
3	22	18	81,82
4	9	3	33,33

Wykres 10. Zdawalność egzaminu maturalnego w 2005 r. przez absolwentów szkół z powiatu kolneńskiego

