

Powiat iławski

I. Charakterystyka absolwentów szkół przystępujących do egzaminu maturalnego w 2005 r. w powiecie iławskim

Do egzaminu maturalnego w 2005 r. przystąpiło 692 absolwentów z 10 szkół zlokalizowanych w powiecie iławskim.

Tabela 1.* Liczba absolwentów szkół z powiatu iławskiego zdających egzamin maturalny w 2005 r.

Nr	Szkoła	Liczba absolwentów
1	Liceum Ogólnokształcące im. Stefana Żeromskiego w Zespole Szkół Ogólnokształcących w Iławie	226
2	Liceum Ogólnokształcące w Zespole Szkół im. Bohaterów Września 1939 Roku w Iławie	98
3	Liceum Profilowane w Zespole Szkół im. Bohaterów Września 1939 Roku w Iławie	50
4	Liceum Ogólnokształcące w Zespole Szkół im. Konstytucji 3 Maja w Iławie	25
5	Liceum Profilowane w Zespole Szkół im. Konstytucji 3 Maja w Iławie	31
6	Liceum Ogólnokształcące im. Władysława Broniewskiego w Zespole Szkół w Lubawie	173
7	Liceum Profilowane w Zespole Szkół w Lubawie	20
8	Liceum Profilowane w Zespole Szkół Rolniczych im. H i St. Sierakowskich w Kisielicach	15
9	Liceum Ogólnokształcące w Zespole Szkół im. Ireny Kosmowskiej w Suszu	32
10	Liceum Profilowane w Zespole Szkół im. Ireny Kosmowskiej w Suszu	22
Ogółem		692

* W tabeli uwzględniono liczbę absolwentów, którzy przystąpili przynajmniej do jednego przedmiotu egzaminu maturalnego w części ustnej lub pisemnej.

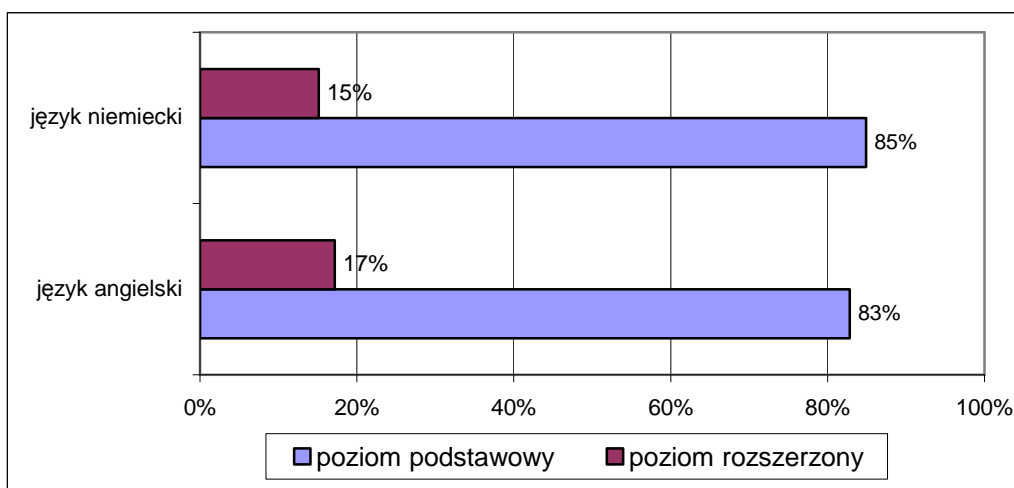
* W dalszej części niniejszego opracowania szkoły zostały oznaczone numerami tak jak w tabeli nr 1.

2. Wybory języków obcych nowożytnych przez absolwentów szkół powiatu iławskiego na egzaminie maturalnym w 2005 r.

Tabela 2. Wybieralność, przez absolwentów szkół powiatu iławskiego, języków obcych nowożytnych i poziomu ich zdawania na ustnym egzaminie maturalnym

Szkoła	Język angielski		Język niemiecki	
	P	R	P	R
1	109	61	38	23
2	69	9	21	0
3	32	3	13	2
4	11	0	13	1
5	16	0	15	0
6	137	16	21	0
7	19	0	1	0
8	4	0	9	0
9	27	1	4	0
10	10	0	11	0
w powiecie	434	90	146	26

Wykres 1. Wybieralność poziomu zdawania języków obcych nowożytnych na ustnym egzaminie maturalnym przez absolwentów szkół powiatu iławskiego

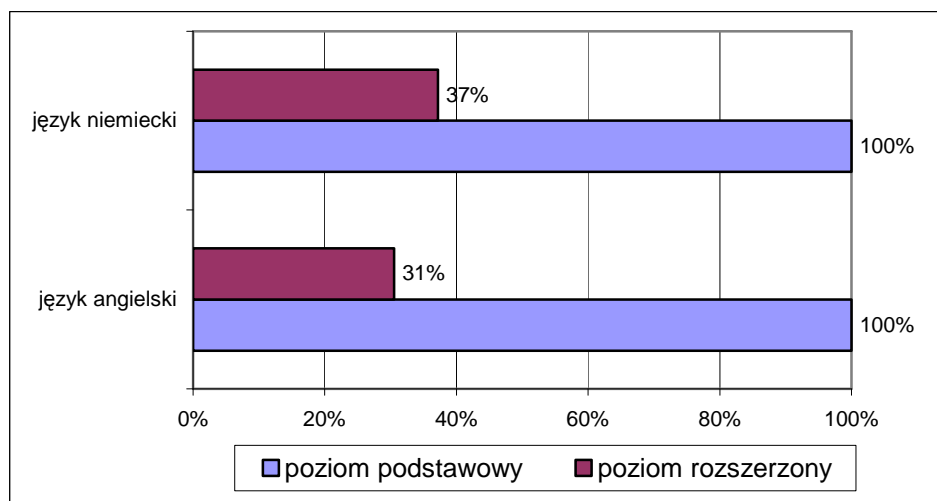


3. Wybory przedmiotów na pisemnym egzaminie maturalnym w 2005 r. przez absolwentów szkół powiatu iławskiego

Tabela 3. Wybieralność, przez absolwentów szkół z powiatu iławskiego, języków obcych nowożytnych na pisemnym egzaminie maturalnym

Szkoła	Język angielski		Język niemiecki	
	P	R	P	R
1	170	103	61	42
2	78	28	21	11
3	35	2	15	6
4	11	1	14	1
5	16	0	14	0
6	153	23	21	2
7	19	2	1	1
8	4	0	9	0
9	28	1	4	0
10	10	0	12	1
w powiecie	524	160	172	64

Wykres 2. Wybieralność poziomu zdawania języków obcych nowożytnych na pisemnym egzaminie maturalnym przez absolwentów szkół z powiatu iławskiego



Zdecydowanie większa liczba absolwentów wybierała poziom rozszerzony na pisemnym egzaminie maturalnym niż na egzaminie ustnym.

Tabela 4. Wybieralność przedmiotów obowiązkowych i dodatkowych na pisemnym egzaminie maturalnym przez absolwentów szkół powiatu iławskiego

Szkoła	matematyka		biologia		chemia		fizyka		geografia		historia		wiedza o społeczn.	
	O	D	O	D	O	D	O	D	O	D	O	D	O	D
1	78	14	44	14	9	21	3	18	31	15	54	4	3	20
2	27	2	18	2	2	1	1	0	30	1	16	0	0	3
3	17	0	7	0	3	0	0	0	12	0	8	1	3	0
4	3	0	15	0	0	0	0	0	2	0	5	0	0	0
5	5	0	8	0	0	0	0	0	9	0	4	0	4	0
6	29	4	43	8	2	4	1	4	58	7	22	3	18	12
7	0	0	14	0	0	0	1	0	4	0	0	0	1	0
8	0	0	4	0	1	0	0	0	7	0	1	0	0	0
9	4	0	5	0	0	0	0	0	12	0	4	1	7	1
10	1	0	0	0	0	0	0	0	13	0	0	0	8	0
w powiecie	164	20	158	24	17	26	6	22	178	23	114	9	44	36

* O - przedmiot obowiązkowy, D – przedmiot dodatkowy

W szkole 1 4 uczniów przystąpiło do egzaminu z historii sztuki, 3 z informatyki.

W szkole 2 4 uczniów przystąpiło do egzaminu z historii sztuki, 6 z informatyki.

W szkole 6 6 uczniów przystąpiło do egzaminu z informatyki.

Wykres 3. Wybory przedmiotów obowiązkowych i dodatkowych zdawanych na egzaminie maturalnym przez absolwentów szkół powiatu iławskiego

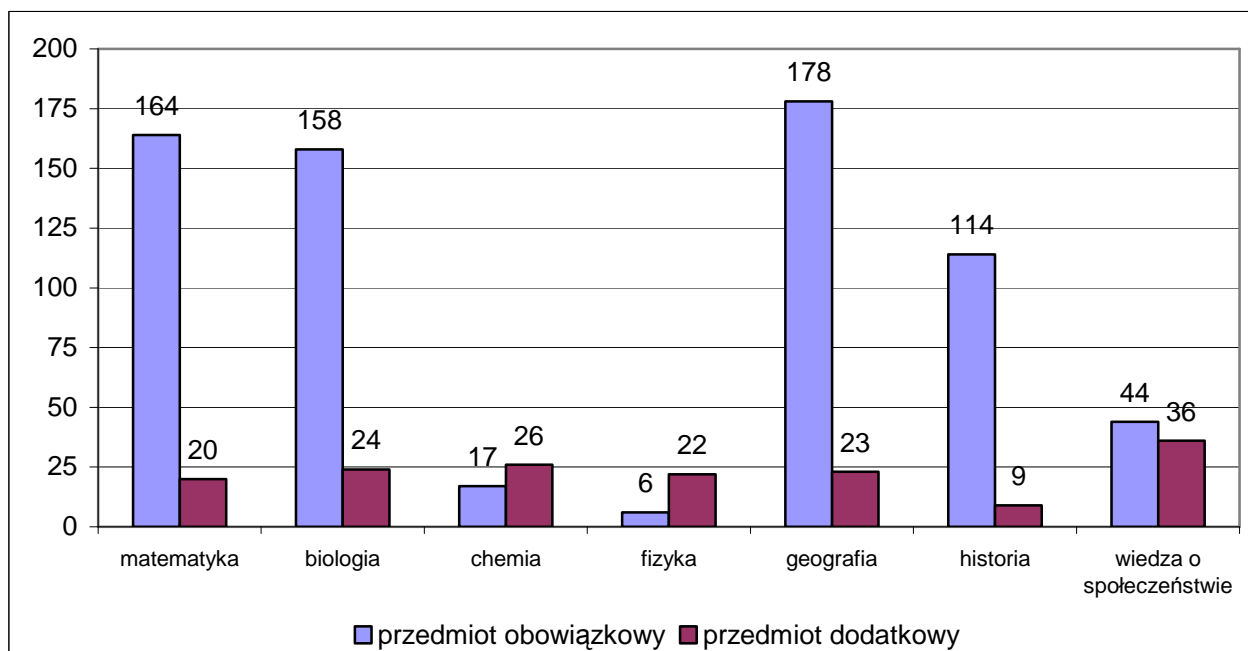
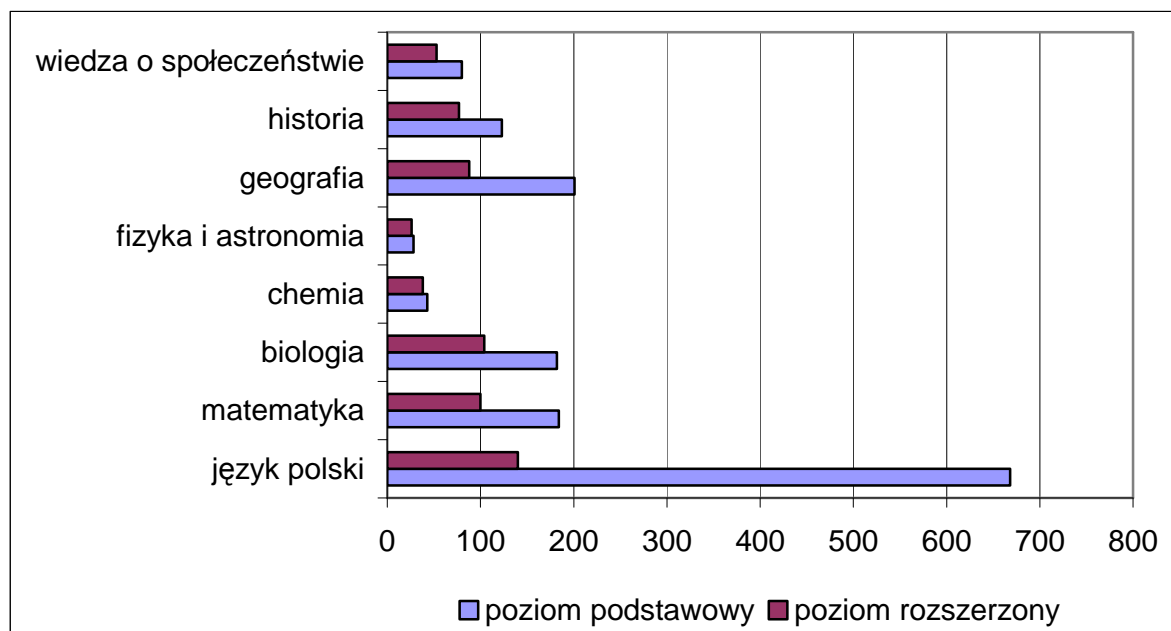


Tabela 5. Wybieralność poziomu zdawania poszczególnych przedmiotów egzaminu maturalnego przez absolwentów szkół w powiecie iławskim

Szkoła	język polski		matematyka		biologia		chemia		fizyka i astronomia		geografia		historia		wiedza o społeczeństwie	
	P	R	P	R	P	R	P	R	P	R	P	R	P	R	P	R
1	226	83	92	66	58	49	30	30	21	21	46	38	58	49	23	22
2	98	18	29	13	20	7	3	1	1	1	31	8	16	7	3	3
3	50	0	17	0	7	3	3	1	0	0	12	4	9	4	3	3
4	25	0	3	0	15	1	0	0	0	0	2	0	5	0	0	0
5	30	0	5	0	8	0	0	0	0	0	9	0	4	0	4	0
6	172	33	33	19	51	37	6	6	5	4	65	28	25	12	30	23
7	20	0	0	0	14	3	0	0	1	0	4	3	0	0	1	0
8	13	0	0	0	4	0	1	0	0	0	7	0	1	0	0	0
9	32	6	4	2	5	4	0	0	0	0	12	7	5	5	8	2
10	22	0	1	0	0	0	0	0	0	0	13	0	0	0	8	0
w powiecie	688	140	184	100	182	104	43	38	28	26	201	88	123	77	80	53

Wykres 4. Wybieralność poziomu zdawania egzaminu maturalnego z poszczególnych przedmiotów przez absolwentów szkół z powiatu iławskiego



II. Wyniki egzaminu maturalnego absolwentów szkół w powiecie iławskim

1. Wyniki ustnego egzaminu maturalnego

Tabela 6. Średni procent punktów uzyskanych przez zdających w poszczególnych szkołach powiatu iławskiego na ustnym egzaminie maturalnym z języka polskiego i języków obcych nowożytnych

Szkoła	Język polski (%)	Język angielski (%)		Język niemiecki	
		P	R	P	R
1	82	81	85	74	79
2	71	71	71	72	
3	68	63	68	59	90
4	60	82		53	100
5	47	58		32	
6	65	63	79	52	
7	61	49		90	
8	50	64		30	
9	86	65	100	53	
10	68	48		40	

Tabela 7. Średni procent punktów uzyskanych przez zdających ustny egzamin maturalny z języka polskiego i języków obcych nowożytnych w powiecie iławskim

Przedmiot	Poziom podstawowy (%)	Poziom rozszerzony (%)
Język polski	71	
Język angielski	68	82
Język niemiecki	57	81

Tabela 8. Zaliczalność ustnego egzaminu maturalnego (przedmioty obowiązkowe) przez absolwentów szkół powiatu iławskiego

Przedmiot	Liczba zdających egzamin	wynik pozytywny uzyskało	
		liczba	%
Język polski	691	675	98
Język angielski	521	504	97
Język niemiecki	168	151	90

Wykres 5. Zaliczalność ustnego egzaminu maturalnego przez absolwentów szkół powiatu iławskiego

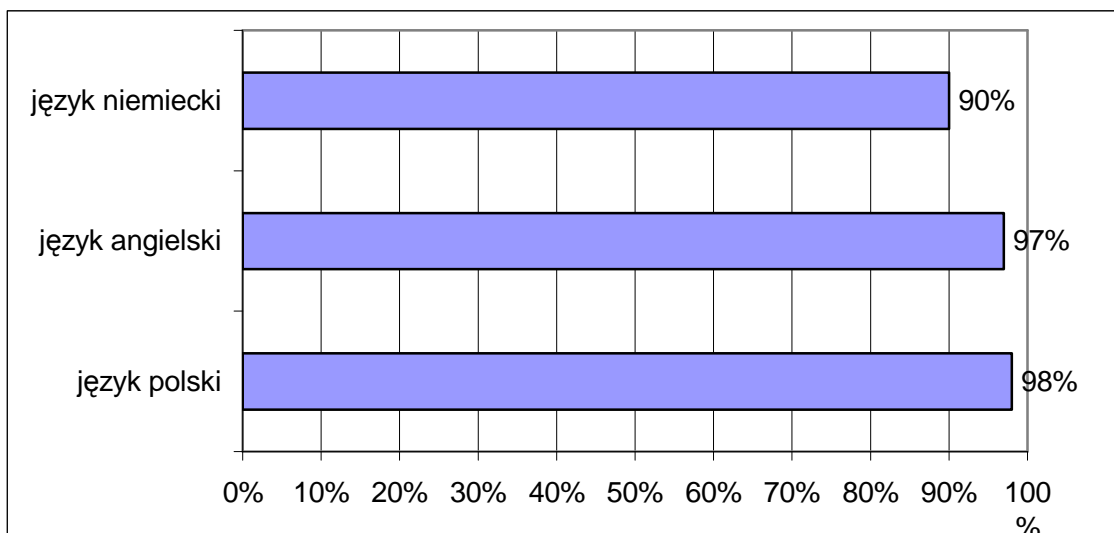


Tabela 9. Zaliczalność ustnego egzaminu maturalnego (przedmioty obowiązkowe) przez absolwentów poszczególnych szkół w powiecie iławskim

Język polski		Język		Język	
P	Z	P	Z	P	Z
226	226	169	169	57	57
98	97	77	73	21	18
50	48	35	34	15	14
25	24	11	11	14	13
31	29	16	14	15	11
173	165	152	146	21	17
20	20	19	17	1	1
15	13	4	4	9	8
32	32	28	27	4	3
21	21	10	9	11	9
691	675	521	504	168	151

* Oznaczenia: P – liczba zdających absolwentów, Z– liczba absolwentów, którzy zdali egzamin

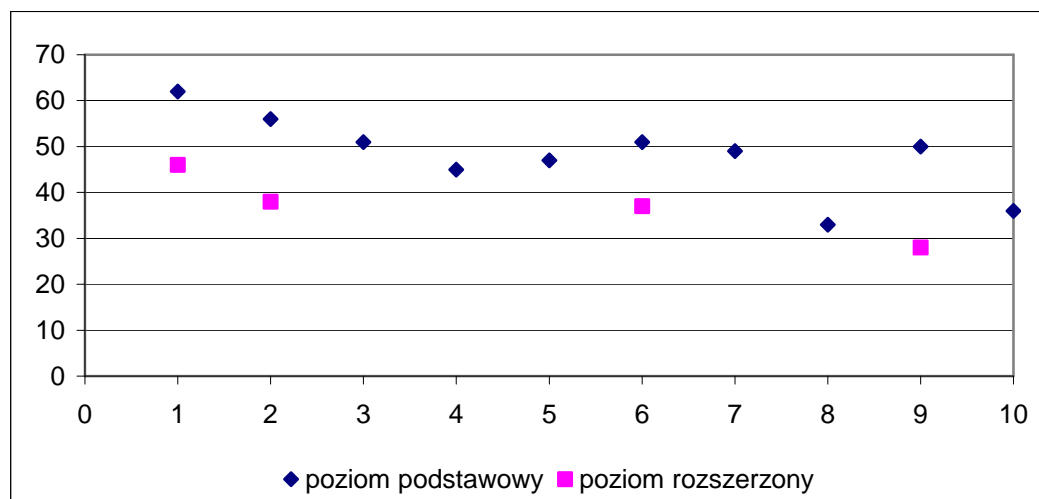
2. Wyniki pisemnego egzaminu maturalnego

2.1. Średni procent punktów uzyskanych przez absolwentów szkół w powiecie iławskim

Tabela 10. Średni procent punktów uzyskanych z pisemnego egzaminu maturalnego przez absolwentów szkół w powiecie iławskim

Przedmiot	Poziom podstawowy		Poziom rozszerzony	
	Liczba zdających egzamin	Średni % uzyskanych punktów	Liczba zdających egzamin	Średni % uzyskanych punktów
Język polski	668	54	140	42
Język angielski	524	77	160	67
Język niemiecki	172	70	64	55
Matematyka	184	59	100	45
Biologia	182	65	104	49
Chemia	43	65	104	49
Fizyka z astronomią	28	60	26	39
Geografia	201	54	88	45
Historia	123	56	77	35
Wiedza o społeczeństwie	80	55	53	52
Historia sztuki	8	55	6	65
Informatyka	0		15	22

Wykres 6. Średni procent punktów uzyskanych z pisemnego egzaminu maturalnego z języka polskiego przez absolwentów szkół powiatu iławskiego



* Na osi poziomej umieszczono liczbę porządkową szkół zawartą w tabeli 1.

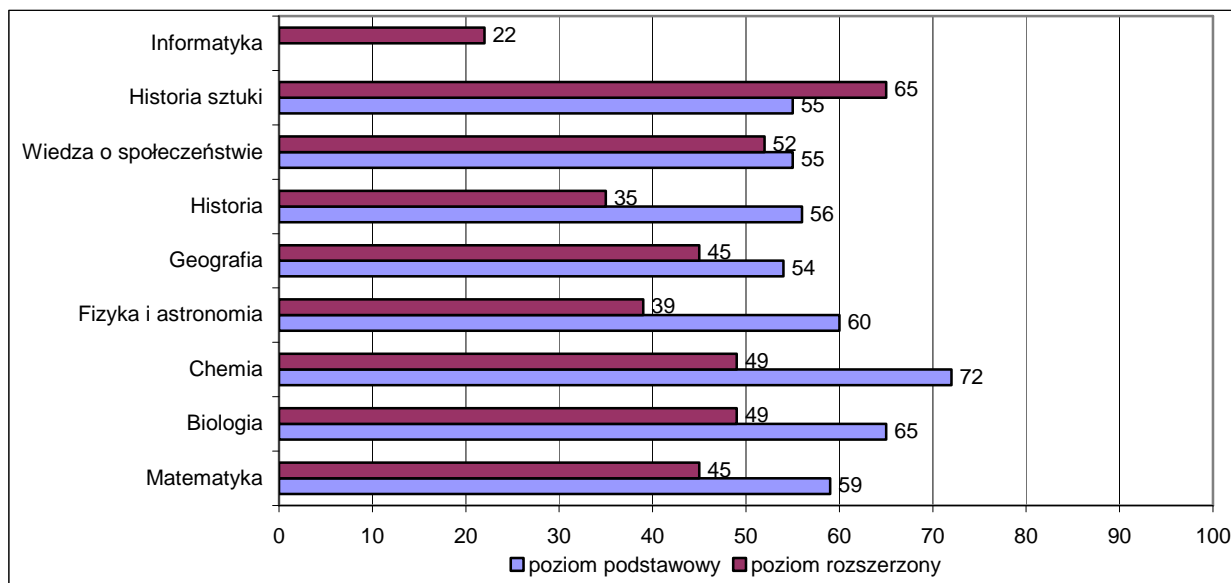
Tabela 11. Średni procent punktów uzyskanych z pisemnego egzaminu z języków obcych nowożytnych przez absolwentów szkół w powiecie iławskim

Szkoła	Język angielski		Język niemiecki	
	P	R	P	R
1	85	70	83	62
2	79	55	69	43
3	68	61	61	33
4	76	74	68	96
5	65	-	57	-
6	76	69	69	53
7	69	50	72	39
8	62	-	47	-
9	74	85	64	-
10	48	-	49	13

Tabela 12. Średni procent punktów uzyskanych z egzaminu maturalnego z poszczególnych przedmiotów (część pisemna) przez absolwentów szkół w powiecie iławskim

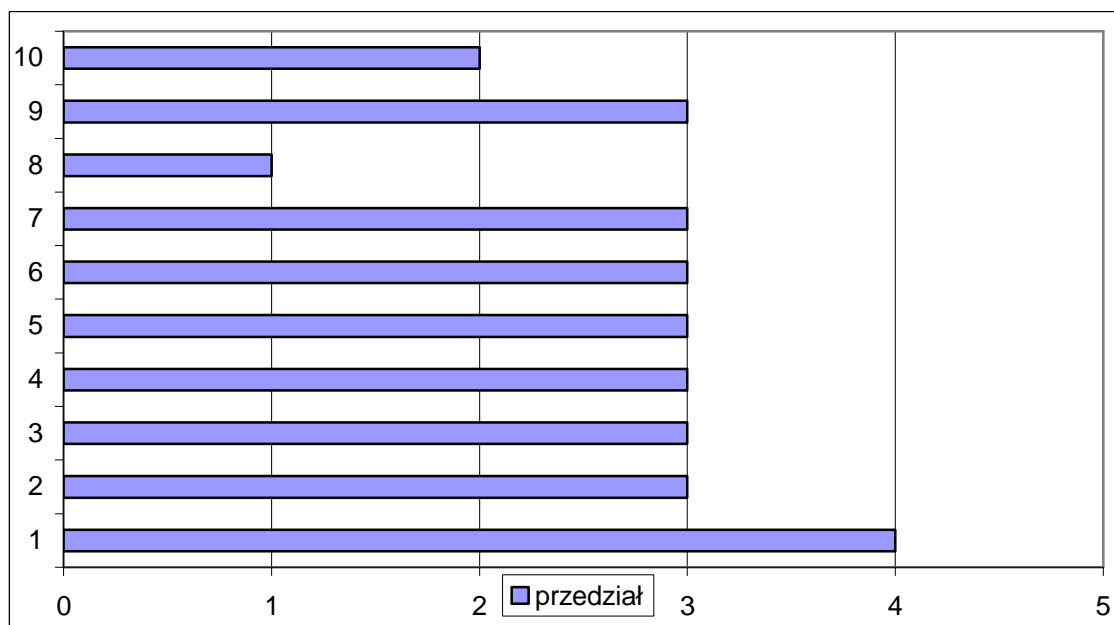
Szkoła	matematyka		biologia		chemia		fizyka i astronomia		geografia		historia		historia sztuki		WOS	
	P	R	P	R	P	R	P	R	R	R	P	R	P	R	P	R
1	73	56	73	54	76	50	63	42	66	49	62	36	69	82	66	55
2	49	24	68	45	64	62	68	42	51	38	51	35	40	57	70	50
3	38	-	65	29	44	20	-	-	53	42	47	26	-	-	55	44
4	55	-	47	44	-	-	-	-	55	-	46	-	-	-	-	-
5	25	-	51	-	-	-	-	-	37	-	43	-	-	-	42	-
6	47	25	66	48	76	49	48	23	56	42	52	34	-	-	55	49
7	-	-	57	25	-	-	52	-	63	46	-	-	-	-	40	-
8	-	-	59	-	40	-	-	-	33	-	31	-	-	-	-	-
9	38	4	54	26	-	-	-	-	51	43	60	33	-	-	50	70
10	8	-	-	-	-	-	-	-	32	-	-	-	-	-	36	-

Wykres 7. Średni procent punktów uzyskanych z pisemnego egzaminu maturalnego w 2005 r. przez absolwentów szkół w powiecie iławskim



2.2. Średni procent punktów uzyskanych przez absolwentów szkół w powiecie iławskim przedstawiony w pięciostopniowej skali znormalizowanej

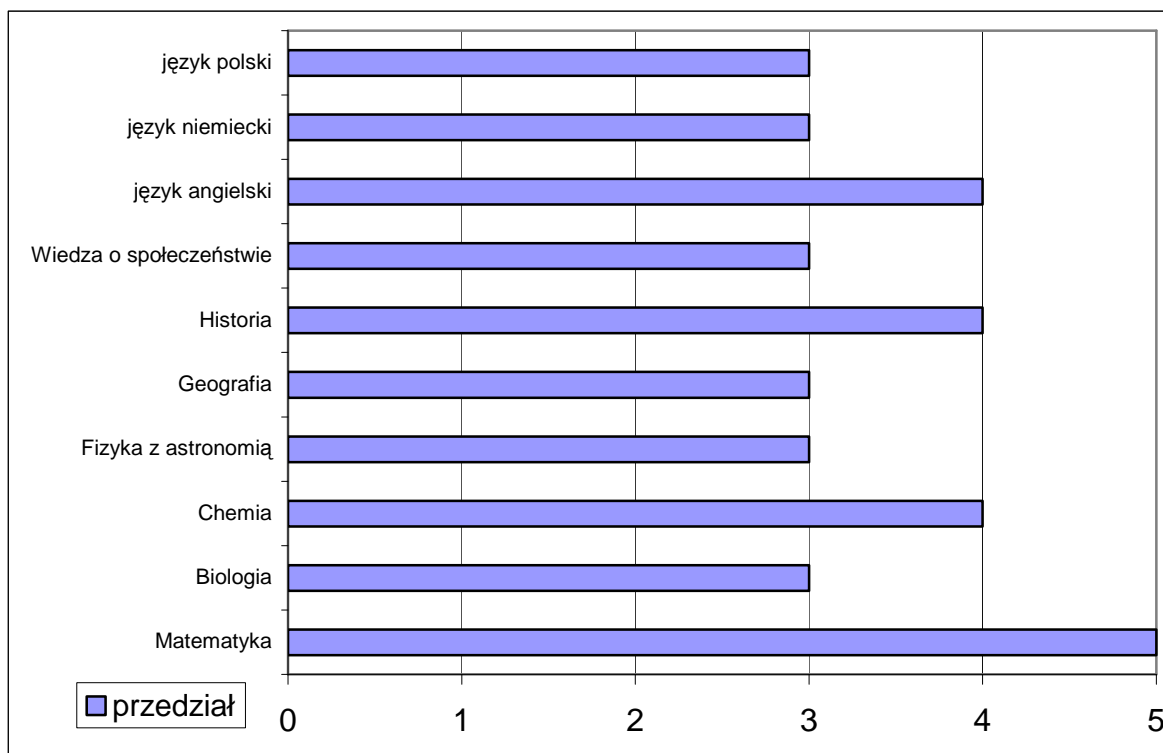
Wykres 8. Średni procent punktów pisemnego egzaminu maturalnego z języka polskiego (poziomu podstawowego) uzyskanych przez absolwentów poszczególnych szkół w powiecie iławskim



* Na osi pionowej umieszczono liczbę porządkową szkół zawartą w tabeli 1.

* Opis wyniku w skali województwa: przedział 1 – wyniki niskie, przedział 2 – wyniki niżej średnie, przedział 3 – wyniki średnie, przedział 4 – wyżej średnie, przedział 5 – wyniki wysokie.

Wykres 9. Średni procent punktów (poziom podstawowy) wyrażony w pięciostopniowej skali znormalizowanej z pisemnych egzaminów zdawanych przez absolwentów z powiatu iławskiego



* Opis wyniku: przedział 1 – wyniki niskie, przedział 2 – wyniki niżej średnie, przedział 3 – wyniki średnie, przedział 4 – wyżej średnie, przedział 5 – wyniki wysokie w skali województwa

2.3. Zdawalność egzaminu maturalnego w 2005 r. przez absolwentów powiatu iławskiego

Tabela 13. Zdawalność egzaminu maturalnego przez absolwentów szkół w powiecie iławskim

Szkoła	Liczba zdających	Absolwenci, którzy zdali egzamin maturalny	
		liczba	%
1	226	225	99,56
2	98	83	84,69
3	50	40	80,00
4	25	20	80,00
5	31	20	64,52
6	173	145	83,82
7	20	18	90,00
8	15	8	53,33
9	32	30	93,75
10	22	10	45,45

Wykres 10. Zdawalność egzaminu maturalnego w 2005 r. przez absolwentów szkół z powiatu iławskiego

