

Powiat grajewski

I. Charakterystyka absolwentów szkół przystępujących do egzaminu maturalnego w 2005 r. w powiecie grajewskim

Do egzaminu maturalnego w 2005 r. przystąpiło 406 absolwentów z 5 szkół zlokalizowanych w powiecie grajewskim.

Tabela 1.* Liczba absolwentów szkół z powiatu grajewskiego zdających egzamin maturalny w 2005 r.

Nr	Szkoła	Liczba absolwentów
1	Liceum Ogólnokształcące im. Mikołaja Kopernika w Zespole Szkół nr 1 w Grajewie	236
2	I Liceum Profilowane w Zespole Szkół nr 1 w Grajewie	29
3	II Liceum Profilowane w Zespole Szkół nr 2 im. 9. Pułku Strzelców Konnych w Grajewie	59
4	Liceum Profilowane w Zespole Szkół im. Bolesława Podedwornego w Nieckowie	36
5	Liceum Ogólnokształcące w Szczuczynie	46
Ogółem		406

* W tabeli uwzględniono liczbę absolwentów, którzy przystąpili przynajmniej do jednego przedmiotu egzaminu maturalnego w części ustnej lub pisemnej.

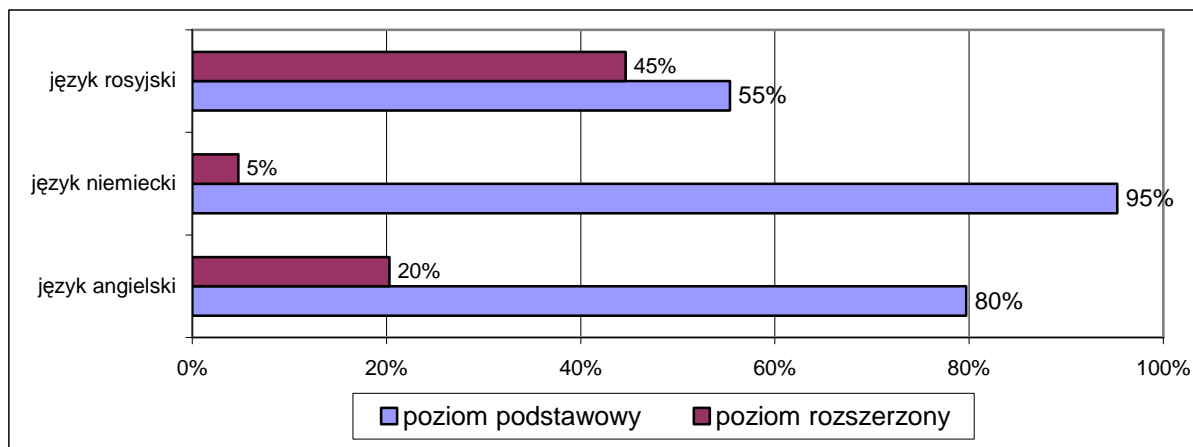
* W dalszej części niniejszego opracowania szkoły zostały oznaczone numerami tak jak w tabeli nr 1.

1. Wybory języków obcych nowożytnych przez absolwentów szkół powiatu grajewskiego na egzaminie maturalnym w 2005 r.

Tabela 2. Wybieralność, przez absolwentów szkół powiatu grajewskiego, języków obcych nowożytnych i poziomu ich zdawania na ustnym egzaminie maturalnym

Szkoła	Język angielski		Język niemiecki		Język rosyjski	
	P	R	P	R	P	R
1	96	42	26	2	28	48
2	15	-	8	-	6	-
3	30	2	-	-	25	2
4	31	-	-	-	3	-
5	32	8	6	-	-	-
w powiecie	204	52	40	2	62	50

Wykres 1. Wybieralność poziomu zdawania języków obcych nowożytnych na ustnym egzaminie maturalnym przez absolwentów szkół powiatu grajewskiego

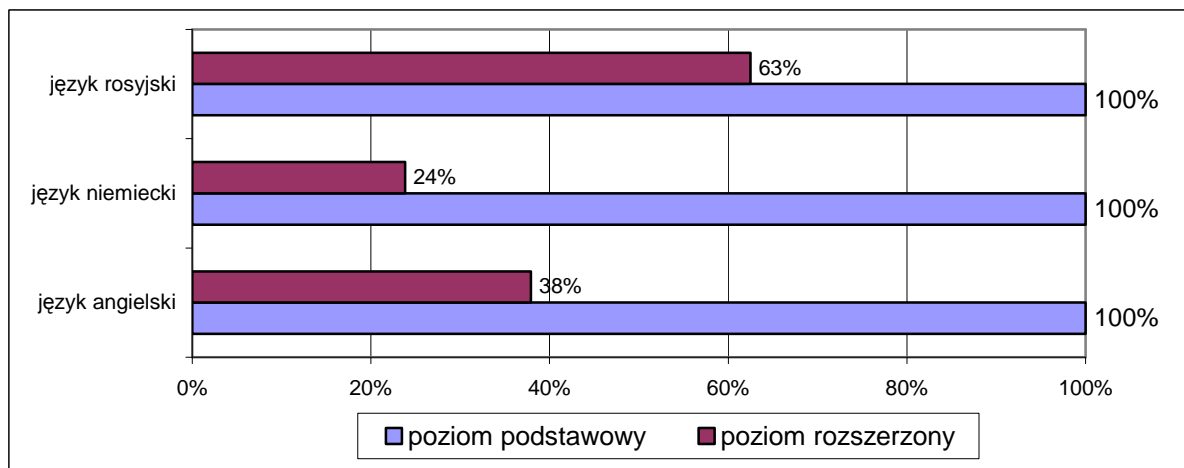


2. Wybory przedmiotów na pisemnym egzaminie maturalnym w 2005 r. przez absolwentów szkół powiatu grajewskiego

Tabela 3. Wybieralność, przez absolwentów szkół z powiatu grajewskiego, języków obcych nowożytnych na pisemnym egzaminie maturalnym

Szkoła	Język angielski		Język niemiecki		Język rosyjski	
	P	R	P	R	P	R
1	138	83	28	10	76	63
2	15	-	8	-	6	-
3	32	6	-	-	27	7
4	31	-	-	-	3	-
5	40	8	6	-	-	-
w powiecie	256	97	42	10	112	70

Wykres 2. Wybieralność poziomu zdawania języków obcych nowożytnych na pisemnym egzaminie maturalnym przez absolwentów szkół z powiatu grajewskiego



Zdecydowanie większa liczba absolwentów wybierała poziom rozszerzony na pisemnym egzaminie maturalnym niż na egzaminie ustnym.

Tabela 4. Wybieralność przedmiotów obowiązkowych i dodatkowych na pisemnym egzaminie maturalnym przez absolwentów szkół powiatu grajewskiego

Szkoła	matematyka		biologia		chemia		fizyka i astronomia		geografia		historia		wiedza o społec.		historia sztuki	
	O	D	O	D	O	D	O	D	O	D	O	D	O	D	O	D
1	88	9	18	16	11	5	3	16	16	4	39	33	61	12	-	-
2	8	-	-	-	-	-	-	-	19	-	2	-	-	-	-	-
3	18	-	2	-	-	-	-	-	34	1	4	-	-	-	1	-
4	5	-	8	-	-	-	-	-	3	-	13	-	4	-	-	-
5	11	1	18	-	1	-	-	-	6	-	10	-	-	-	-	-
w powiecie	130	10	46	16	12	5	3	16	78	5	68	33	65	12	1	0

O – przedmiot obowiązkowy

D – przedmiot dodatkowy

Wykres 3. Wybory przedmiotów obowiązkowych i dodatkowych zdawanych na egzaminie maturalnym przez absolwentów szkół z powiatu grajewskiego

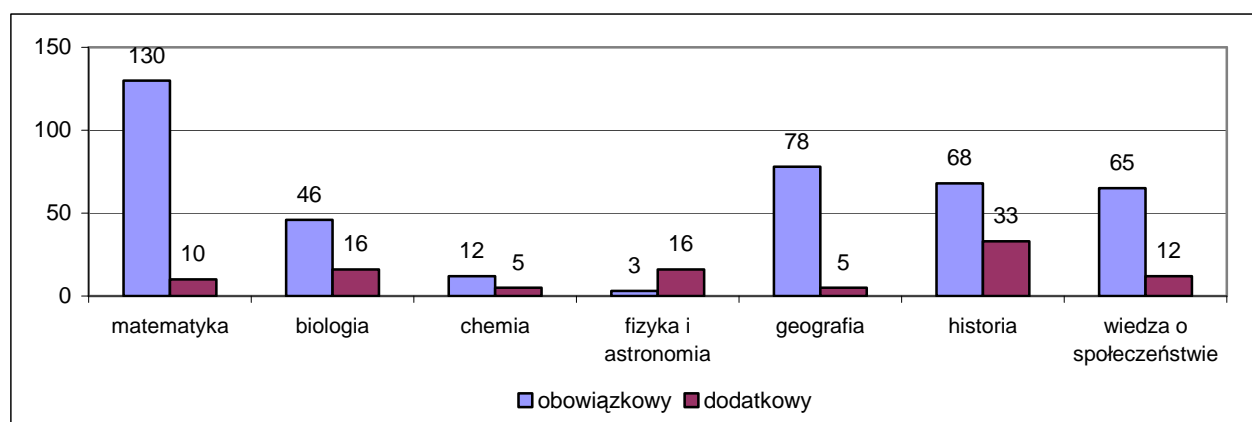
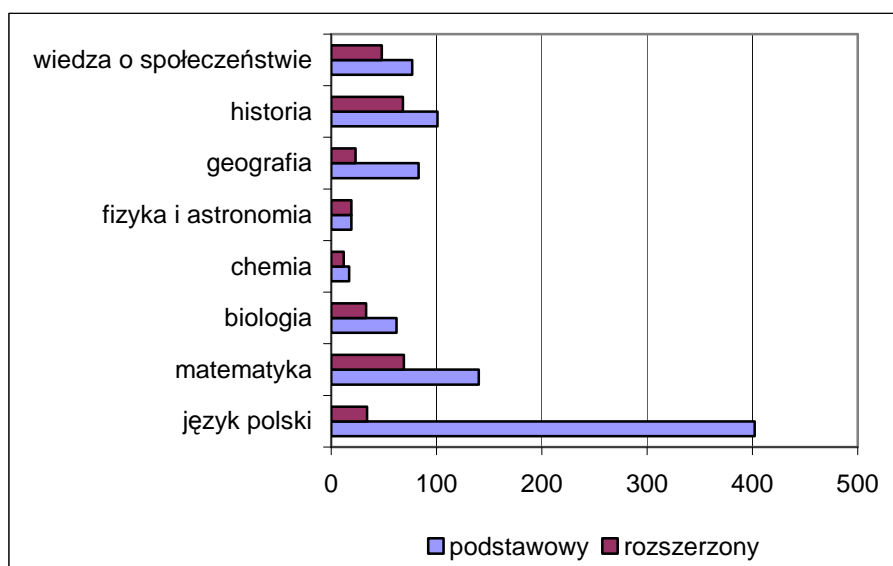


Tabela 5. Wybieralność poziomu zdawania poszczególnych przedmiotów egzaminu maturalnego przez absolwentów szkół w powiecie grajewskim

Szkoła	język polski		matematyka		biologia		chemia		fizyka i astronomia		geografia		historia		wiedza o społeczeństwie	
	P	R	P	R	P	R	P	R	P	R	P	R	P	R	P	R
1	236	21	97	65	34	31	16	11	19	19	20	12	72	62	73	48
2	29	-	8	-	-	-	-	-	-	-	19	-	2	-	-	-
3	59	3	18	1	2	-	-	-	-	-	35	9	4	4	-	-
4	32	-	5	-	8	-	-	-	-	-	3	-	13	-	4	-
5	46	10	12	3	18	2	1	1	-	-	6	2	10	2	-	-
w powiecie	402	34	140	69	62	33	17	12	19	19	83	23	101	68	77	48

Wykres 4. Wybieralność poziomu zdawania egzaminu maturalnego z poszczególnych przedmiotów przez absolwentów szkół z powiatu grajewskiego



II. Wyniki egzaminu maturalnego absolwentów szkół w powiecie grajewskim

1. Wyniki ustnego egzaminu maturalnego

Tabela 6. Średni procent punktów uzyskanych przez zdających w poszczególnych szkołach powiatu grajewskiego na ustnym egzaminie maturalnym z języka polskiego i języków obcych nowożytnych

Szkoła	Język polski (%)	Język angielski (%)		Język niemiecki (%)		Język rosyjski (%)	
		P	R	P	R	P	R
1	72	72	75	49	90	66	83
2	60	52	-	25	-	63	-
3	78	57	68	-	-	59	73
4	44	49	-	-	-	58	-
5	65	64	79	66	-	-	-

Tabela 7. Średni procent punktów uzyskanych przez zdających ustny egzamin maturalny z języka polskiego i języków obcych nowożytnych w powiecie grajewskim

Przedmiot	Poziom podstawowy (%)	Poziom rozszerzony (%)
Język polski	69	
Język angielski	64	75
Język niemiecki	47	90
Język rosyjski	63	83

Tabela 8. Zaliczalność ustnego egzaminu maturalnego (przedmioty obowiązkowe) przez absolwentów szkół powiatu grajewskiego

Przedmiot	Liczba zdających egzamin	wynik pozytywny uzyskało	
		liczba	%
Język polski	402	395	98,26
Język angielski	254	247	97,24
Język niemiecki	42	34	80,95
Język rosyjski	108	108	100

Wykres 5. Zaliczalność ustnego egzaminu maturalnego przez absolwentów szkół powiatu grajewskiego

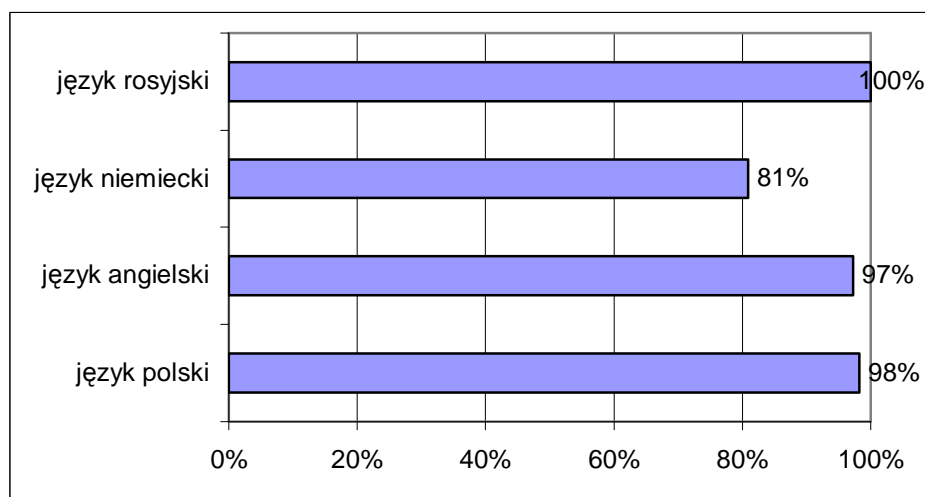


Tabela 9. Zaliczalność ustnego egzaminu maturalnego (przedmioty obowiązkowe) przez absolwentów poszczególnych szkół w powiecie grajewskim

Szkoła	Język polski		Język angielski		Język niemiecki		Język rosyjski	
	P	Z	P	Z	P	Z	P	Z
1	236	235	136	135	28	24	72	72
2	29	29	15	14	8	4	6	6
3	59	59	32	31	-	-	27	27
4	32	26	31	27	-	-	3	3
5	46	46	40	40	6	6	-	-
w powiecie	402	395	254	247	42	34	108	108

Oznaczenia:

P – liczba zdających absolwentów

Z – liczba absolwentów, którzy zdali egzamin

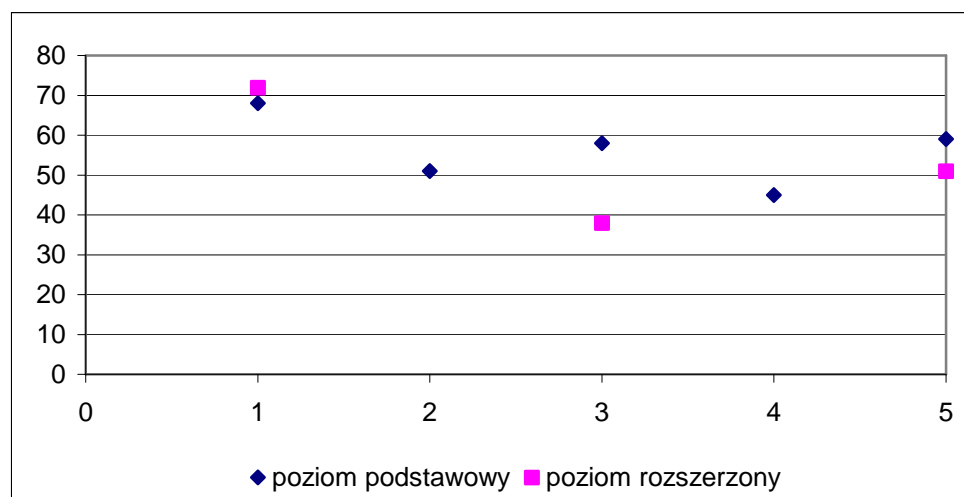
2. Wyniki pisemnego egzaminu maturalnego

2.1. Średni procent punktów uzyskanych przez absolwentów szkół w powiecie grajewskim

Tabela 10. Średni procent punktów uzyskanych z pisemnego egzaminu maturalnego przez absolwentów szkół w powiecie grajewskim

Przedmiot	Poziom podstawowy		Poziom rozszerzony	
	Liczba zdających egzamin	Średni % uzyskanych punktów	Liczba zdających egzamin	Średni % uzyskanych punktów
Język polski	402	62	34	63
Język angielski	256	69	97	64
Język niemiecki	42	66	10	63
Język rosyjski	112	82	70	72
Matematyka	140	51	69	38
Biologia	62	57	33	41
Chemia	17	68	12	48
Fizyka i astronomia	19	60	19	27
Geografia	83	54	23	47
Historia	101	52	68	33
Wiedza o społeczeństwie	77	60	48	59
Historia sztuki	1	17	1	46

Wykres 6. Średni procent punktów uzyskanych z pisemnego egzaminu maturalnego z języka polskiego przez absolwentów szkół powiatu grajewskiego



* Na osi poziomej umieszczono liczbę porządkową szkół zawartą w tabeli 1.

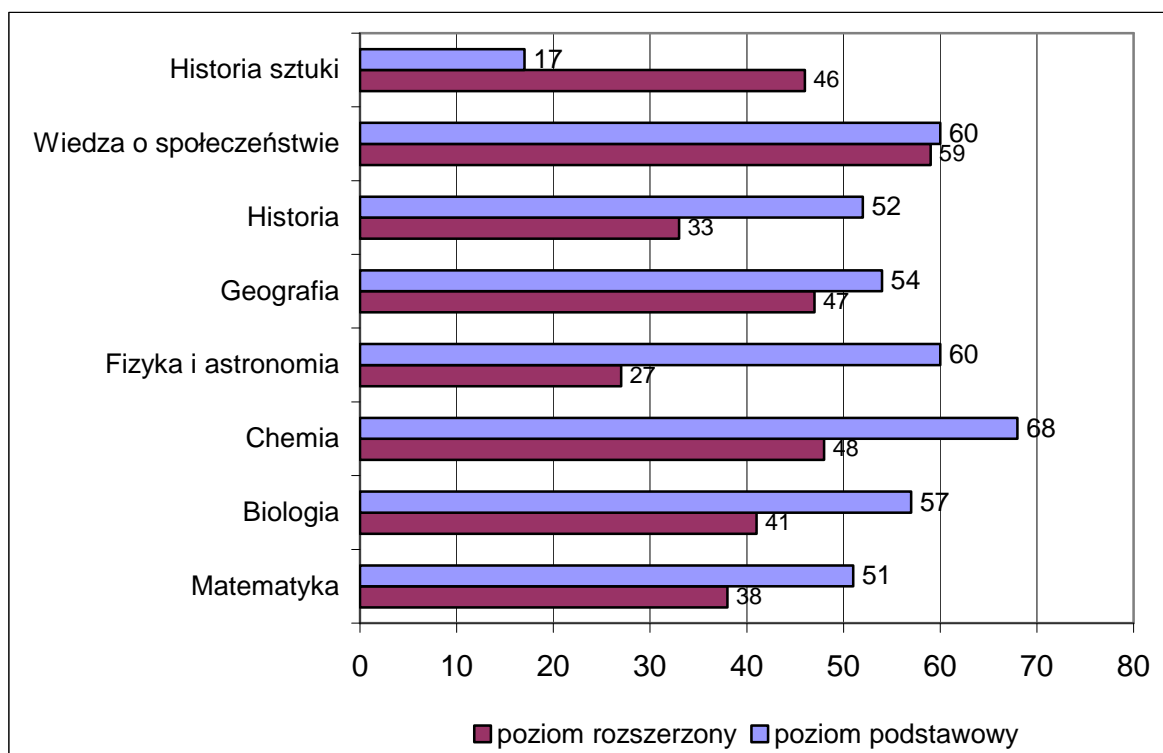
Tabela 11. Średni procent punktów uzyskanych z pisemnego egzaminu z języków obcych nowożytnych przez absolwentów szkół w powiecie grajewskim

Szkoła	Język angielski		Język niemiecki		Język rosyjski	
	P	R	P	R	P	R
1	78	65	74	63	88	74
2	58	-	41	-	71	-
3	58	58	-	-	72	54
4	50	-	-	-	48	-
5	62	58	61	-	-	-

Tabela 12. Średni procent punktów uzyskanych z egzaminu maturalnego z poszczególnych przedmiotów (część pisemna) przez absolwentów szkół w powiecie grajewskim

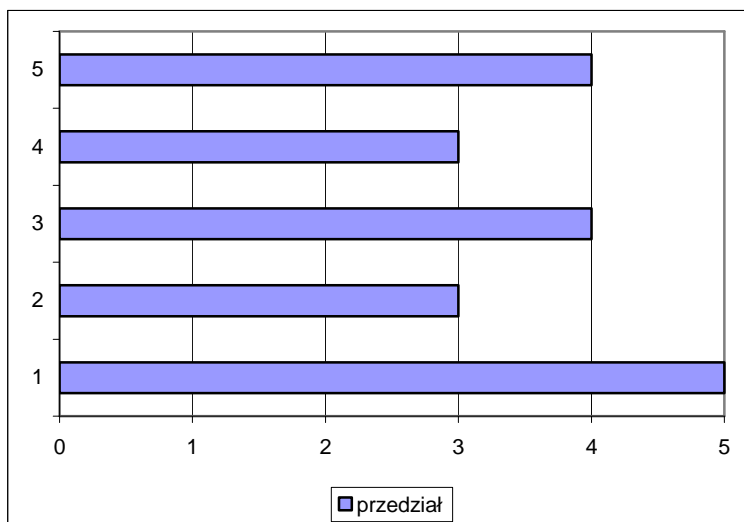
Szkoła	matematyka		biologia		chemia		fizyka i astronomia		geografia		historia		historia sztuki		WOS	
	P	R	P	R	P	R	P	R	P	R	P	R	P	R	P	R
1	57	39	64	40	67	49	60	27	64	47	55	32	-	-	61	59
2	25	-	-	-	-	-	-	-	39	-	34	-	-	-	-	-
3	44	26	32	-	-	-	-	-	56	44	61	51	17	46	-	-
4	37	-	30	-	-	-	-	-	44	-	33	-	-	-	39	-
5	33	27	58	52	75	40	-	-	65	61	50	50	-	-	-	-

Wykres 7. Średni procent punktów uzyskanych z pisemnego egzaminu maturalnego przez absolwentów szkół w powiecie grajewskim



2.2. Średni procent punktów uzyskanych przez absolwentów szkół w powiecie grajewskim przedstawiony w pięciostopniowej skali znormalizowanej

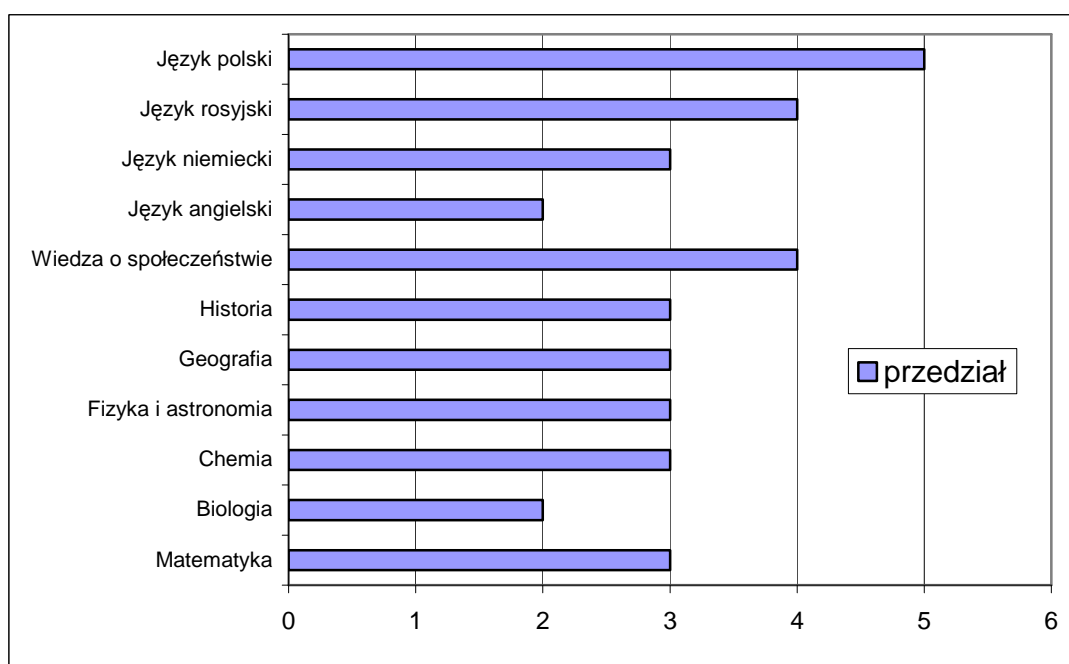
Wykres 8. Średni procent punktów pisemnego egzaminu maturalnego z języka polskiego (poziomu podstawowego) uzyskanych przez absolwentów poszczególnych szkół w powiecie grajewskim



* Na osi pionowej umieszczono liczbę porządkową szkół zawartą w tabeli 1.

* Opis wyniku w skali województwa: przedział 1 – wyniki niskie, przedział 2 – wyniki niżej średnie, przedział 3 – wyniki średnie, przedział 4 – wyżej średnie, przedział 5 – wyniki wysokie.

Wykres 9. Średni procent punktów (poziom podstawowy) wyrażony w pięciostopniowej skali znormalizowanej z pisemnych egzaminów zdawanych przez absolwentów szkół z powiatu grajewskiego



* Opis

wyniku: przedział 1 – wyniki niskie, przedział 2 – wyniki niżej średnie, przedział 3 – wyniki średnie, przedział 4 – wyżej średnie, przedział 5 – wyniki wysokie w skali województwa

2.3. Zdawalność egzaminu maturalnego w 2005 r. przez absolwentów szkół z powiatu grajewskiego

Tabela 13. Zdawalność egzaminu maturalnego przez absolwentów szkół w powiecie grajewskim

Szkoła	Liczba zdających	Absolwenci, którzy zdali egzamin maturalny	
		liczba	%
1	236	217	91,95
2	29	16	55,17
3	59	54	91,53
4	36	20	55,55
5	46	42	91,3

Wykres 10. Zdawalność egzaminu maturalnego w 2005 r. przez absolwentów szkół z powiatu grajewskiego

