

Powiat ełcki

I. Charakterystyka absolwentów przystępujących do egzaminu maturalnego w 2005 r. w szkołach powiatu ełckiego

Do egzaminu maturalnego w 2005 r. przystąpiło 783 absolwentów z 9 szkół zlokalizowanych w powiecie ełckim.

Tabela 1. Liczba absolwentów szkół z powiatu ełckiego zdających egzamin maturalny w 2005 r.

Nr	Szkoła	Liczba absolwentów
1	I Liceum Ogólnokształcące im. Stefana Żeromskiego w Ełku	285
2	Liceum Ogólnokształcące w Zespole Szkół nr 1 im. Jędrzeja Śniadeckiego w Ełku	20
3	Liceum Profilowane w Zespole Szkół nr 1 im. Jędrzeja Śniadeckiego w Ełku	20
4	II Liceum Ogólnokształcące w Zespole Szkół nr 2 im. Krzysztofa Kamila Baczyńskiego w Ełku	220
5	II Liceum Profilowane w Zespole Szkół nr 2 im. Krzysztofa Kamila Baczyńskiego w Ełku	26
6	Liceum Profilowane w Zespole Szkół nr 5 im. Karola Brzostowskiego w Ełku	53
7	Liceum Ogólnokształcące w Zespole Szkół nr 6 im. Macieja Rataja w Ełku	24
8	Liceum Profilowane w Zespole Szkół im. Macieja Rataja w Ełku	79
9	Liceum Ogólnokształcące w Zespole Szkół Samorządowych w Ełku	56
	Ogółem	783

* W tabeli uwzględniono liczbę absolwentów, którzy przystąpili przynajmniej do jednego przedmiotu egzaminu maturalnego w części ustnej lub pisemnej.

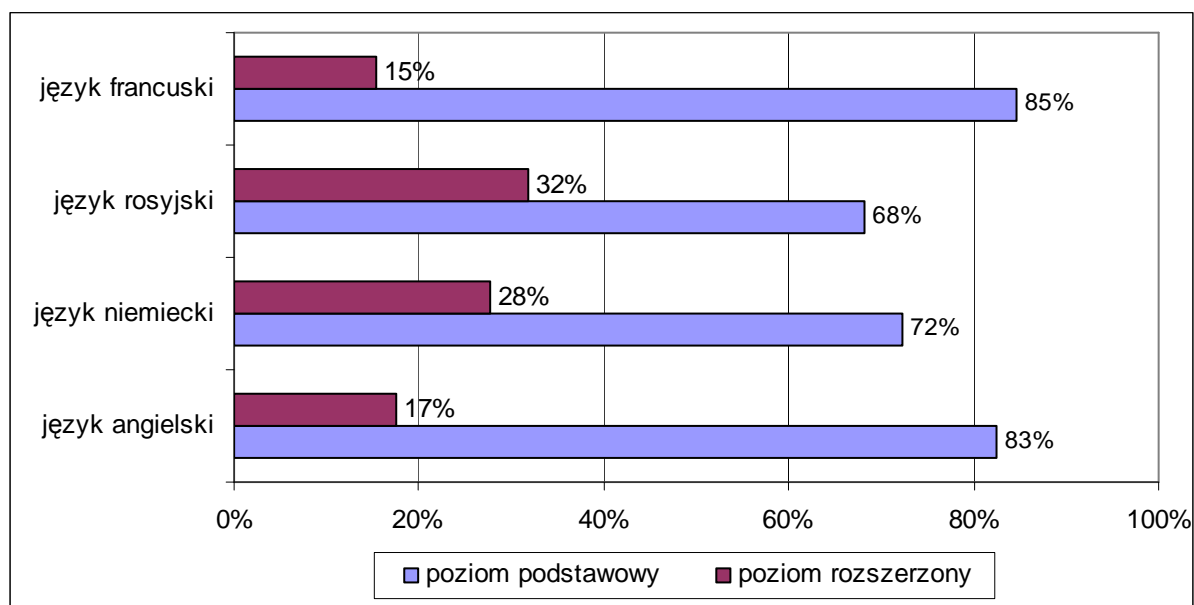
* W dalszej części niniejszego opracowania szkoły zostały oznaczone numerami tak jak w tabeli nr 1.

1. Wybory języków obcych nowożytnych przez absolwentów szkół powiatu ełckiego na egzaminie maturalnym w 2005 r.

Tabela 2. Wybieralność, przez absolwentów szkół powiatu ełckiego, języków obcych nowożytnych i poziomu ich zdawania na ustnym egzaminie maturalnym

Szkoła	Język angielski		Język niemiecki		Język rosyjski		Język francuski		Język włoski		Język hiszpański	
	P	R	P	R	P	R	P	R	P	R	P	R
1	146	81	27	30	14	11	9	2	-	-	-	-
2	12	-	3	-	1	-	-	-	-	-	-	-
3	16	-	2	-	-	-	-	-	-	-	-	-
4	157	18	26	3	12	3	2	-	-	-	-	-
5	23	-	3	-	-	-	-	-	-	-	-	-
6	39	-	12	-	2	-	-	-	-	-	-	-
7	17	3	4	-	-	-	-	-	-	-	-	-
8	69	1	6	-	1	-	-	-	-	-	-	-
9	41	7	8	2	-	-	-	-	-	-	-	-
w powiecie	520	110	91	35	30	14	11	2	0	0	0	0

Wykres 1. Wybieralność poziomu zdawania języków obcych nowożytnych na ustnym egzaminie maturalnym przez absolwentów szkół powiatu ełckiego

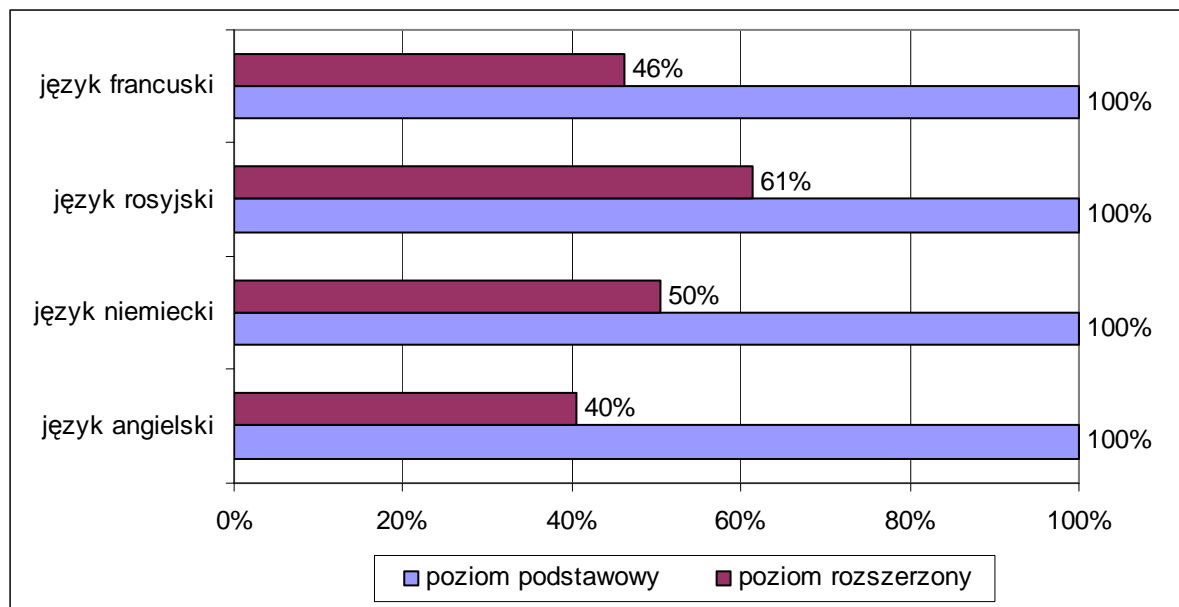


2. Wybory przedmiotów na pisemnym egzaminie maturalnym w 2005 r. przez absolwentów szkół powiatu ełckiego

Tabela 3. Wybieralność, przez absolwentów szkół z powiatu ełckiego, języków obcych nowożytnych na pisemnym egzaminie maturalnym

Szkoła	Język angielski		Język niemiecki		Język rosyjski		Język francuski	
	P	R	P	R	P	R	P	R
1	227	168	57	49	25	23	11	5
2	15	-	4	-	1	-	-	-
3	17	-	3	-	-	-	-	-
4	176	61	28	8	15	4	2	1
5	23	5	3	-	-	-	-	-
6	38	-	12	-	2	-	-	-
7	20	11	4	3	-	-	-	-
8	72	3	6	1	1	-	-	-
9	48	9	10	3	-	-	-	-
w powiecie	636	257	127	64	44	27	13	6

Wykres 2. Wybieralność poziomu zdawania języków obcych nowożytnych na pisemnym egzaminie maturalnym przez absolwentów szkół z powiatu ełckiego



Zdecydowanie większa liczba absolwentów wybierała poziom rozszerzony na pisemnym egzaminie maturalnym niż na egzaminie ustnym.

Tabela 4. Wybieralność przedmiotów obowiązkowych i dodatkowych na pisemnym egzaminie maturalnym przez absolwentów szkół powiatu ełckiego

Szkoła	matematyka		biologia		chemia		fizyka		geografia		historia		wiedza o społeczn.		historia sztuki		informa-tyka
	O	D	O	D	O	D	O	D	O	D	O	D	O	D	O	D	D
1	95	16	42	16	11	23	3	26	33	32	68	31	28	31	5	2	6
2	4	0	3	0	0	0	0	0	10	0	2	0	1	0	0	0	
3	1	0	0	0	0	0	0	0	6	0	3	0	10	0	0	0	
4	67	2	22	1	8	3	0	3	55	5	36	6	24	20	8	2	
5	14	0	0	0	0	0	0	0	0	0	7	0	5	0	0	0	
6	18	0	11	0	0	0	0	0	17	0	4	0	2	0	0	0	
7	7	0	6	1	0	0	0	0	10	2	0	1	1	0	0	0	
8	19	0	12	0	0	0	0	0	27	1	3	0	18	0	0	0	
9	12	1	15	2	1	2	0	1	14	9	3	0	11	2	0	0	1
w powiecie	237	19	111	20	20	28	3	30	172	49	126	38	100	53	13	4	7

* O - przedmiot obowiązkowy, D – przedmiot dodatkowy

* W szkole nr 1 jedna osoba zdawała język łaciński i kulturę antyczną jako przedmiot dodatkowy.

Wykres 3. Wybory przedmiotów obowiązkowych i dodatkowych zdawanych na egzaminie maturalnym przez absolwentów szkół powiatu ełckiego

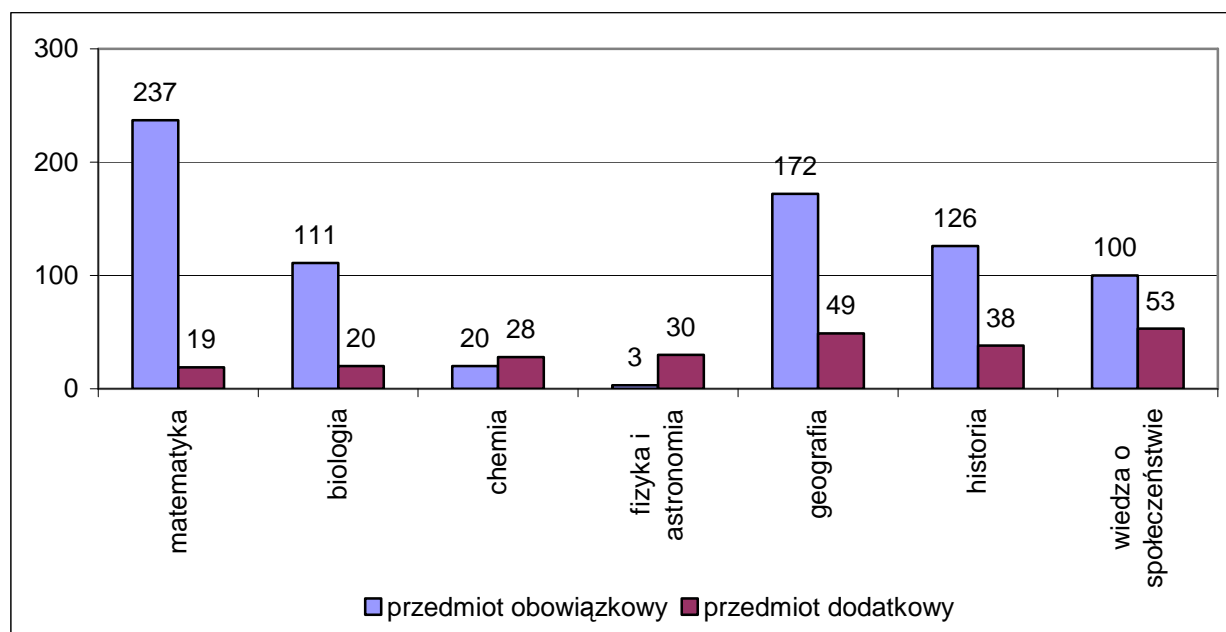
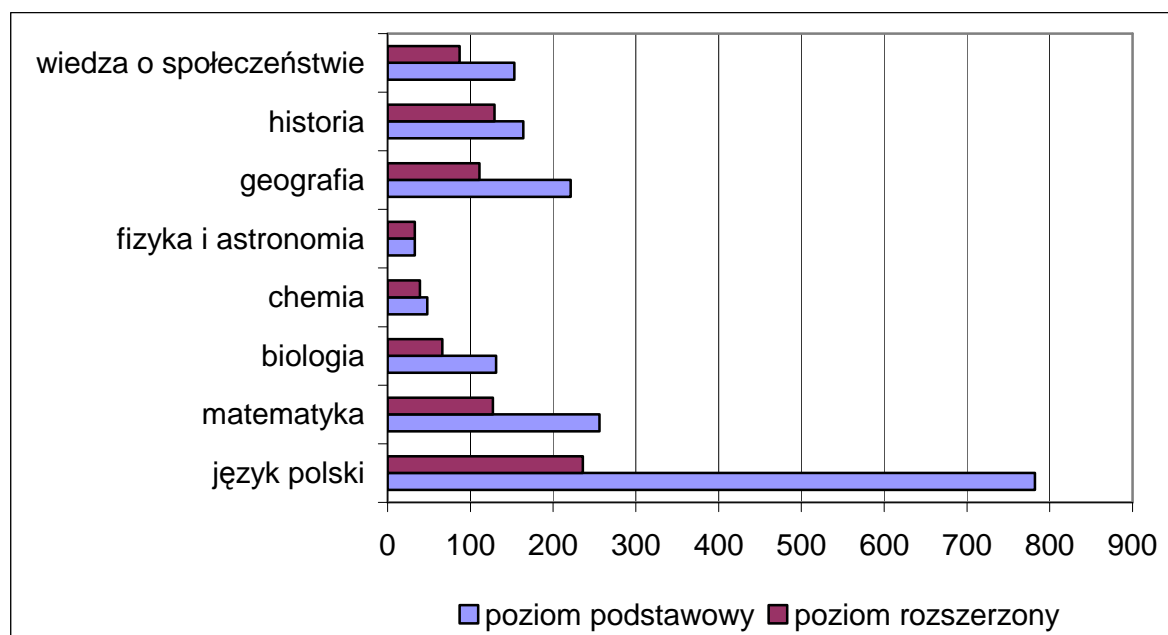


Tabela 5. Wybieralność poziomu zdawania poszczególnych przedmiotów egzaminu maturalnego przez absolwentów szkół w powiecie ełckim

Szkoła	język polski		matematyka		biologia		chemia		fizyka i astronomia		geografia		historia		wiedza o społeczeństwie	
	P	R	P	R	P	R	P	R	P	R	P	R	P	R	P	R
1	285	153	111	96	58	43	34	32	29	29	65	62	99	95	59	46
2	20		4		3						10		2		1	
3	20		1								6		3		10	
4	220	64	69	23	23	10	11	5	3	3	60	24	42	28	44	31
5	26		14										7	1	5	
6	52		18	1	11	1					17	1	4		2	
7	24	9	7		7	1					12	11	1	1	1	1
8	79	4	19		12	2					28	1	3	1	18	
9	56	6	13	7	17	9	3	2	1	1	23	12	3	3	13	9
w powiecie	782	236	256	127	131	66	48	39	33	33	221	111	164	129	153	87

Wykres 4. Wybieralność poziomu zdawania egzaminu maturalnego z poszczególnych przedmiotów przez absolwentów szkół z powiatu ełckiego



II. Wyniki egzaminu maturalnego absolwentów szkół w powiecie ełckim

1. Wyniki ustnego egzaminu maturalnego

Tabela 6. Średni procent punktów uzyskanych przez zdających w poszczególnych szkołach powiatu ełckiego na ustnym egzaminie maturalnym z języka polskiego i języków obcych nowożytnych

Szkoła	Język polski (%)	Język angielski (%)		Język niemiecki (%)		Język rosyjski (%)		Język francuski (%)	
		P	R	P	R	P	R	P	R
1	72	86	93	83	89	86	92	84	70
2	53	52		32		35			
3	57	46		88					
4	70	75	76	64	55	69	85	58	
5	54	82		42					
6	56	68		49		53			
7	64	65	72	83					
8	46	53	80	63		45			
9	63	55	69	50	63				

Tabela 7. Średni procent punktów uzyskanych przez zdających ustny egzamin maturalny z języka polskiego i języków obcych nowożytnych w powiecie ełckim

Przedmiot	Poziom podstawowy (%)	Poziom rozszerzony (%)
Język polski	66	
Język angielski	72	88
Język niemiecki	66	85
Język rosyjski	74	91
Język francuski	79	70

Tabela 8. Zaliczalność ustnego egzaminu maturalnego (przedmioty obowiązkowe) przez absolwentów szkół powiatu ełckiego

Przedmiot	Liczba zdających egzamin	Wynik pozytywny uzyskało	
		liczba	%
Język polski	775	754	97,2
Język angielski	605	589	97,3
Język niemiecki	120	114	95,0
Język rosyjski	38	38	100,0
Język francuski	11	11	100,0

Wykres 5. Zaliczalność ustnego egzaminu maturalnego przez absolwentów szkół powiatu ełckiego

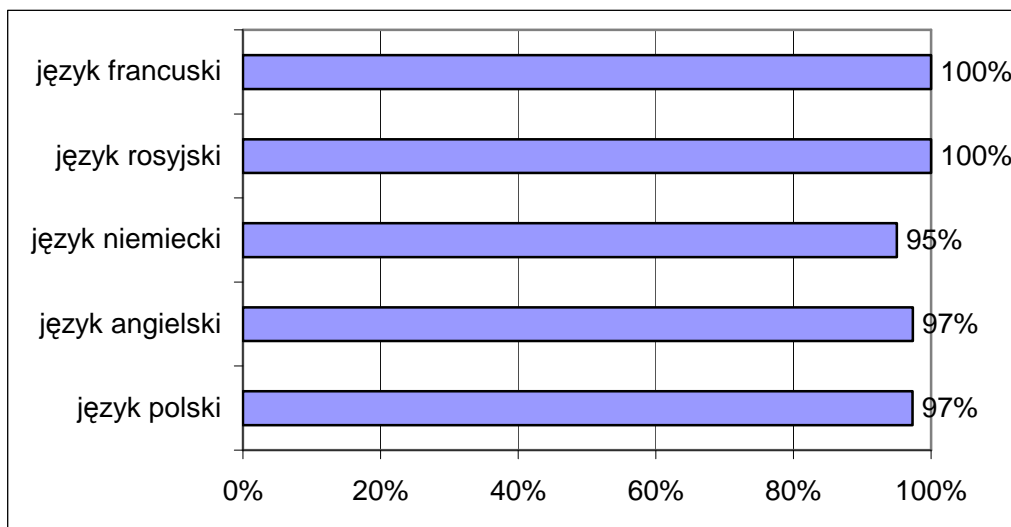


Tabela 9. Zaliczalność ustnego egzaminu maturalnego (przedmioty obowiązkowe) przez absolwentów poszczególnych szkół w powiecie ełckim

Szkoła	Język polski		Język angielski		Język niemiecki		Język rosyjski		Język francuski	
	P	Z	P	Z	P	Z	P	Z	P	Z
1	285	283	203	203	54	54	19	19	9	9
2	16	15	12	11	3	3	1	1	-	-
3	18	18	16	14	2	2	-	-	-	-
4	220	220	175	175	27	24	15	15	2	2
5	26	26	23	23	3	3	-	-	-	-
6	52	49	39	39	12	10	2	2	-	-
7	24	24	20	19	4	4	-	-	-	-
8	78	68	70	60	6	5	1	1	-	-
9	56	51	47	45	9	9	-	-	-	-
w powiecie	775	754	605	589	120	114	38	38	11	11

* Oznaczenia: P – liczba zdających absolwentów, Z– liczba absolwentów, którzy zdali egzamin

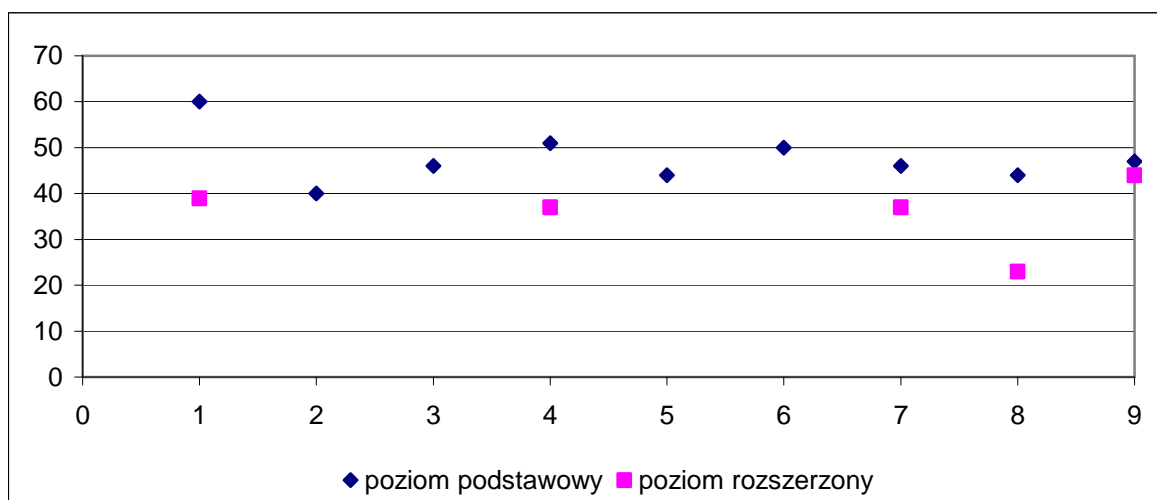
2. Wyniki pisemnego egzaminu maturalnego

2.1. Średni procent punktów uzyskanych przez absolwentów szkół w powiecie ełckim

Tabela 10. Średni procent punktów uzyskanych z pisemnego egzaminu maturalnego przez absolwentów szkół w powiecie ełckim

Przedmiot	Poziom podstawowy		Poziom rozszerzony	
	Liczba zdających egzamin	Średni % uzyskanych punktów	Liczba zdających egzamin	Średni % uzyskanych punktów
Język polski	782	52	236	38
Język angielski	636	74	257	68
Język niemiecki	127	74	64	71
Język rosyjski	44	83	27	76
Język francuski	13	78	6	71
Matematyka	256	51	127	38
Biologia	131	63	66	52
Chemia	48	59	39	45
Fizyka i astronomia	33	63	33	33
Geografia	221	53	111	43
Historia	164	51	129	31
Wiedza o społeczeństwie	153	51	87	53
Historia sztuki	17	49	13	53
Informatyka	-	-	7	33
Język łaciński i kultura antyczna	-	-	1	72

Wykres 6. Średni procent punktów uzyskanych z pisemnego egzaminu maturalnego z języka polskiego przez absolwentów szkół powiatu ełckiego



* Na osi poziomej umieszczono liczbę porządkową szkół zawartą w tabeli 1.

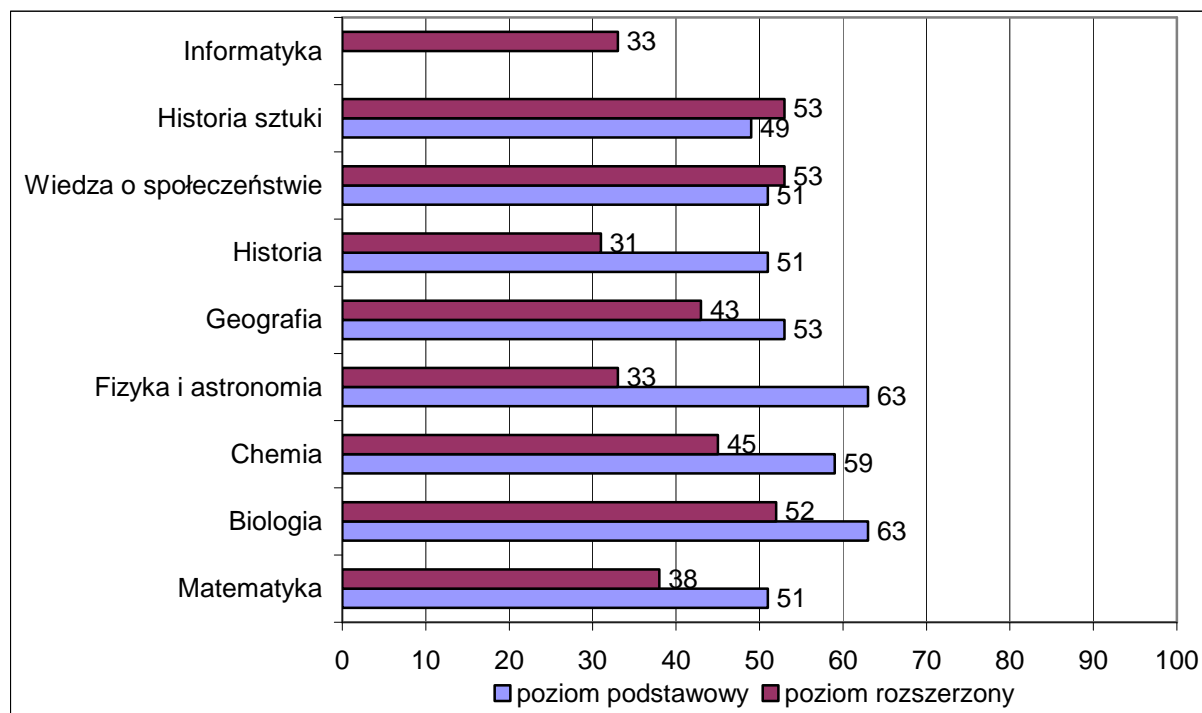
Tabela 11. Średni procent punktów uzyskanych z pisemnego egzaminu z języków obcych nowożytnych przez absolwentów szkół w powiecie ełckim

Szkoła	Język angielski		Język niemiecki		Język rosyjski		Język francuski	
	P	R	P	R	P	R	P	R
1	87	73	89	77	91	78	80	74
2	50	-	39	-	32	-	-	-
3	49	-	42	-	-	-	-	-
4	74	62	73	48	75	64	64	57
5	69	41	44	-	-	-	-	-
6	61	-	51	-	73	-	-	-
7	72	47	72	56	-	-	-	-
8	58	46	68	59	59	-	-	-
9	70	57	63	70	-	-	-	-

Tabela 12. Średni procent punktów uzyskanych z egzaminu maturalnego z poszczególnych przedmiotów (część pisemna) przez absolwentów szkół w powiecie ełckim

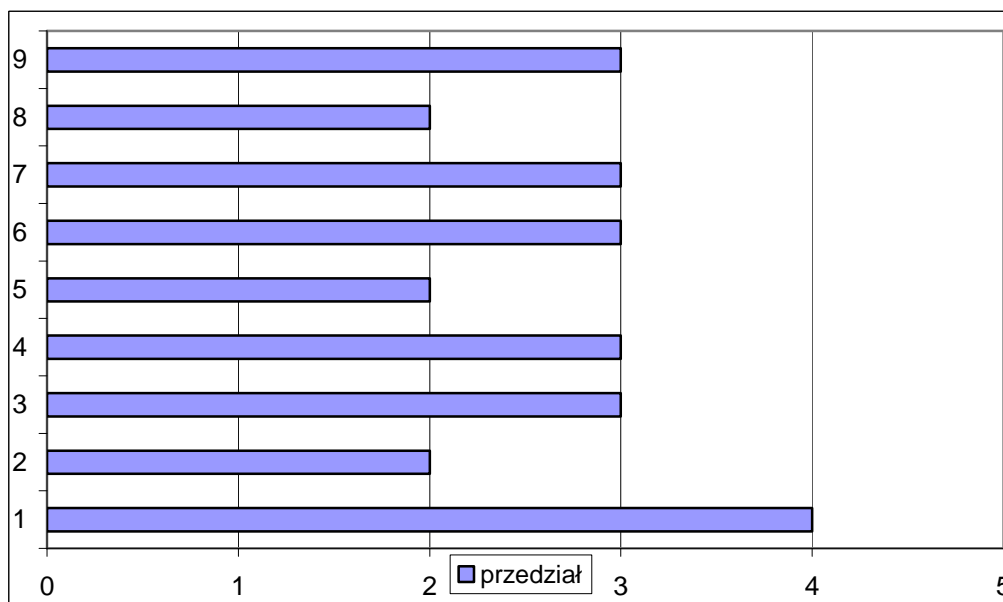
Szkoła	matematyka		biologia		chemia		fizyka i astronomia		geografia		historia		historia sztuki		WOS	
	P	R	P	R	P	R	P	R	R	R	P	R	P	R	P	R
1	69	44	74	61	67	51	65	35	69	48	56	33	62	58	61	58
2	20	-	41	-	-	-	-	-	25	-	29	-	-	-	32	-
3	30	-	-	-	-	-	-	-	41	-	38	-	-	-	33	-
4	42	21	62	43	45	25	55	19	53	38	45	26	39	47	51	48
5	26	-	-	-	-	-	-	-	-	-	39	12	-	-	36	-
6	23	20	41	42	-	-	-	-	44	46	47	-	-	-	46	-
7	43	-	68	66	-	-	-	-	46	29	44	32	-	-	52	61
8	30	-	57	32	-	-	-	-	45	58	32	10	-	-	40	-
9	48	20	49	27	27	9	44	14	49	33	52	24	-	-	45	45

Wykres 7. Średni procent punktów uzyskanych z pisemnego egzaminu maturalnego w 2005 r. przez absolwentów szkół w powiecie ełckim



2.2. Średni procent punktów uzyskanych przez absolwentów szkół w powiecie ełckim przedstawiony w pięciostopniowej skali znormalizowanej

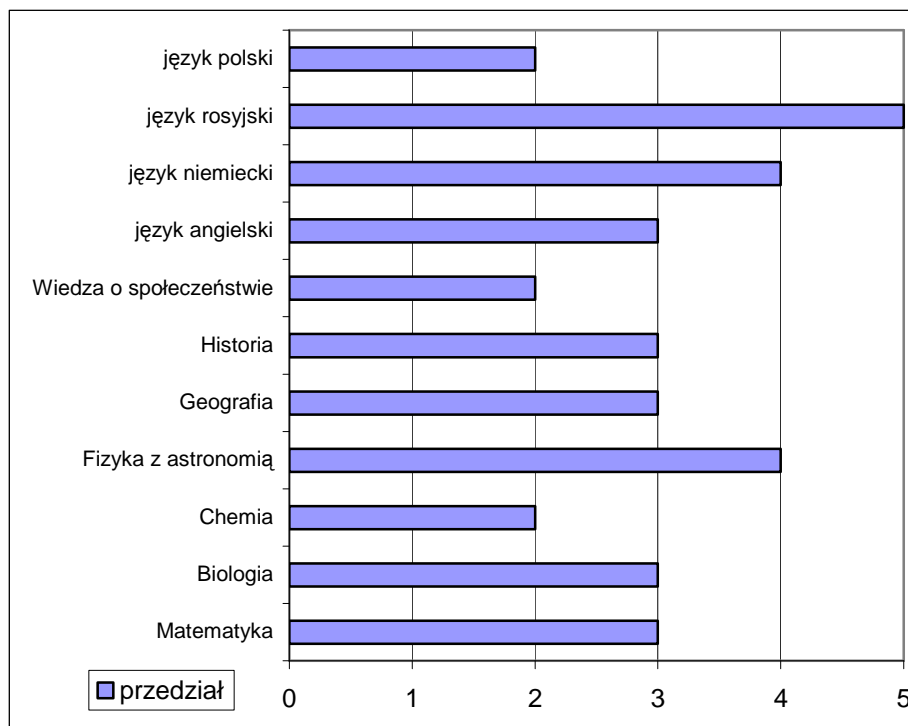
Wykres 8. Średni procent punktów pisemnego egzaminu maturalnego z języka polskiego (poziomu podstawowego) uzyskanych przez absolwentów poszczególnych szkół w powiecie ełckim



* Na osi pionowej umieszczono liczbę porządkową szkół zawartą w tabeli 1.

* Opis wyniku w skali województwa: przedział 1 – wyniki niskie, przedział 2 – wyniki niższe średnie, przedział 3 – wyniki średnie, przedział 4 – wyżej średnie, przedział 5 – wyniki wysokie.

Wykres 9. Średni procent punktów (poziom podstawowy) wyrażony w pięciostopniowej skali znormalizowanej z pisemnych egzaminów zdawanych przez absolwentów z powiatu ełckiego



* Opis wyniku: przedział 1 – wyniki niskie, przedział 2 – wyniki niżej średnie, przedział 3 – wyniki średnie, przedział 4 – wyżej średnie, przedział 5 – wyniki wysokie w skali województwa

2.3. Zdawalność egzaminu maturalnego w 2005 r. przez absolwentów z powiatu ełckiego

Tabela 13. Zdawalność egzaminu maturalnego przez absolwentów szkół w powiecie ełckim

Szkoła	Liczba zdających	Absolwenci, którzy zdali egzamin maturalny	
		liczba	%
1	285	278	97,54
2	20	7	35,00
3	20	12	60,00
4	220	190	86,36
5	26	14	53,85
6	53	32	60,38
7	24	21	87,50
8	79	46	58,23
9	56	46	82,14

Wykres 10. Zdawalność egzaminu maturalnego w 2005 r. przez absolwentów szkół z powiatu ełckiego

