

Powiat bielski

I. Charakterystyka absolwentów szkół przystępujących do egzaminu maturalnego w 2005 r. w powiecie bielskim

Do egzaminu maturalnego w 2005 r. przystąpiło 768 absolwentów z 8 szkół zlokalizowanych w powiecie bielskim.

Tabela 1.* Liczba absolwentów szkół z powiatu bielskiego zdających egzamin maturalny w 2005 r.

Nr	Szkoła	Liczba absolwentów
1	I Liceum Ogólnokształcące im. Tadeusza Kościuszki w Bielsku Podlaskim	194
2	II Liceum Ogólnokształcące z Białoruskim Językiem Nauczania im. Bronisława Taraszkiewicza w Bielsku Podlaskim	154
3	III Liceum Ogólnokształcące w Zespole Szkół nr 3 im. Władysława Stanisława Reymonta w Bielsku Podlaskim	54
4	III Liceum Profilowane w Zespole Szkół nr 3 im. Władysława Stanisława Reymonta w Bielsku Podlaskim	58
5	IV Liceum Ogólnokształcące w Zespole Szkół nr 1 im. J.K. Piłsudskiego w Bielsku Podlaskim	88
6	Liceum Profilowane nr 4 w Zespole Szkół nr 4 im. Ziemi Podlaskiej w Bielsku Podlaskim	75
7	Liceum Ogólnokształcące w Zespole Szkół im. Armii Krajowej w Brańsku	33
8	Liceum Profilowane w Zespole Szkół Rolniczych im. Krzysztofa Kluka w Rudce	112
	Ogółem	768

* W tabeli uwzględniono liczbę absolwentów, którzy przystąpili przynajmniej do jednego przedmiotu egzaminu maturalnego w części ustnej lub pisemnej.

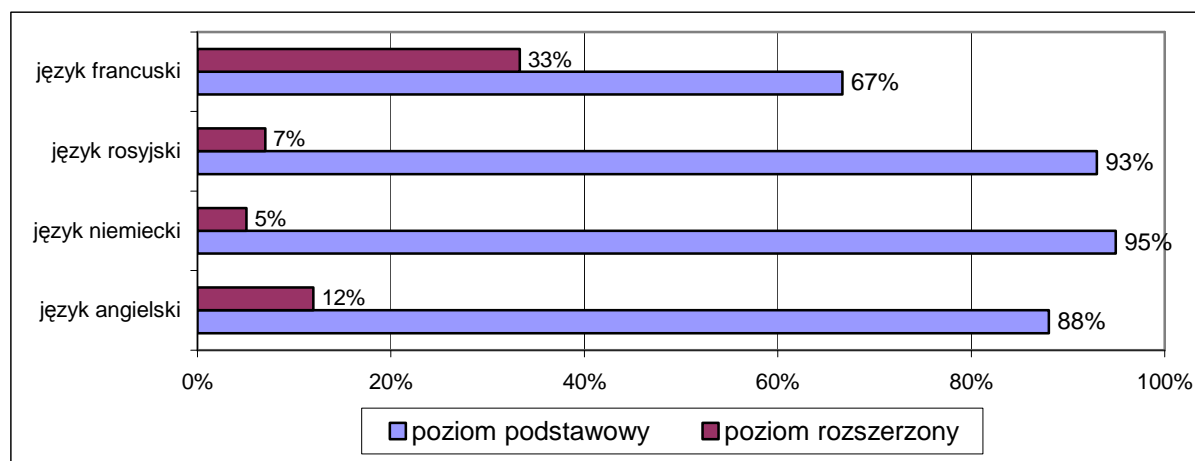
* W dalszej części niniejszego opracowania szkoły zostały oznaczone numerami tak jak w tabeli nr 1.

2. Wybory języków obcych nowożytnych przez absolwentów szkół powiatu bielskiego na egzaminie maturalnym w 2005 r.

Tabela 2. Wybieralność, przez absolwentów szkół powiatu bielskiego, języków obcych nowożytnych i poziomu ich zdawania na ustnym egzaminie maturalnym

Szkoła	Język angielski		Język niemiecki		Język rosyjski		Język francuski	
	P	R	P	R	P	R	P	R
1	86	27	31	3	38	12	2	1
2	25	11	-	-	115	7	-	-
3	32	1	5	-	16	-	-	-
4	23	4	7	1	23	1	-	-
5	38	-	12	-	35	2	-	-
6	22	-	-	-	53	-	-	-
7	29	4	-	-	-	-	-	-
8	90	-	20	-	1	-	-	-
w powiecie	345	47	75	4	281	22	2	1

Wykres 1. Wybieralność poziomu zdawania języków obcych nowożytnych na ustnym egzaminie maturalnym przez absolwentów szkół powiatu bielskiego

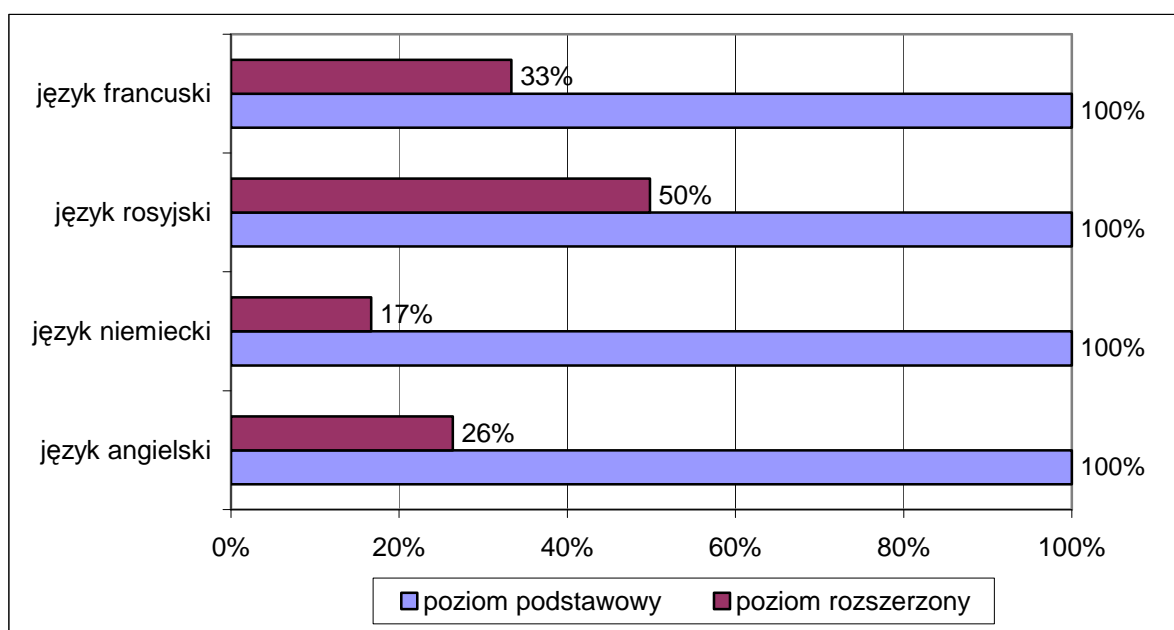


3. Wybory przedmiotów na pisemnym egzaminie maturalnym w 2005 r. przez absolwentów szkół powiatu bielskiego

Tabela 3. Wybieralność, przez absolwentów szkół z powiatu bielskiego, języków obcych nowożytnych na pisemnym egzaminie maturalnym

Szkoła	Język angielski		Język niemiecki		Język rosyjski		Język francuski	
	P	R	P	R	P	R	P	R
1	114	52	34	12	50	31	3	1
2	36	20	-	-	122	92	-	-
3	33	5	5	-	16	3	-	-
4	27	4	7	1	24	12	-	-
5	38	5	12	-	37	4	-	-
6	22	2	-	-	53	9	-	-
7	33	12	-	-	-	-	-	-
8	91	4	20	-	1	-	-	-
w powiecie	394	104	78	13	303	151	3	1

Wykres 2. Wybieralność poziomu zdawania języków obcych nowożytnych na pisemnym egzaminie maturalnym przez absolwentów szkół z powiatu bielskiego



Zdecydowanie większa liczba absolwentów wybierała poziom rozszerzony na pisemnym egzaminie maturalnym niż na egzaminie ustnym.

Tabela 4. Wybieralność przedmiotów obowiązkowych i dodatkowych na pisemnym egzaminie maturalnym przez absolwentów szkół powiatu bielskiego

Szkoła	matematyka		biologia		chemia		fizyka		geografia		historia		wiedza o społec.	
	O	D	O	D	O	D	O	D	O	D	O	D	O	D
1	68	4	25	18	20	15	4	9	13	6	36	8	28	11
2	48	3	18	13	12	9	3	15	29	3	39	10	5	14
3	9	4	9	-	-	-	-	-	24	-	6	1	6	6
4	12	1	5	-	-	1	-	-	21	1	6	-	13	2
5	11	1	34	-	-	1	1	-	15	-	11	-	15	4
6	6	-	10	-	1	-	-	-	48	-	1	1	9	-
7	5	-	11	-	-	-	-	-	11	-	4	-	2	-
8	19	-	27	-	-	-	-	-	39	-	20	-	6	1
w powiecie	178	13	139	31	33	26	8	24	200	10	123	20	84	38

* O - przedmiot obowiązkowy, D – przedmiot dodatkowy

Wykres 3. Wybory przedmiotów obowiązkowych i dodatkowych zdawanych na egzaminie maturalnym przez absolwentów szkół powiatu bielskiego

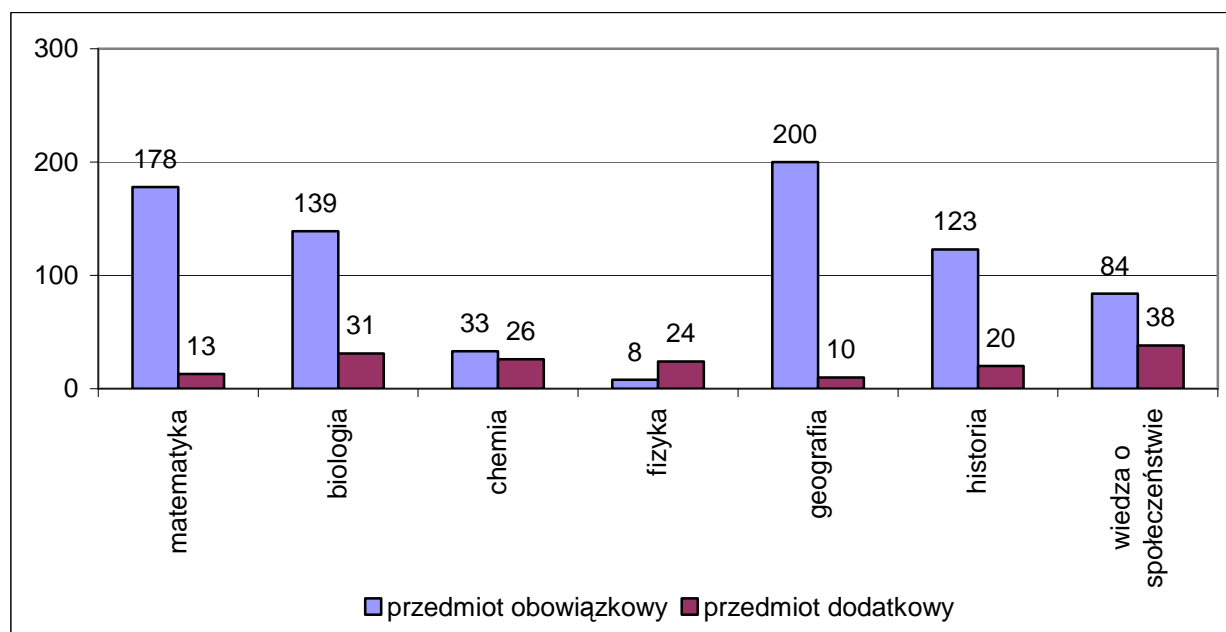
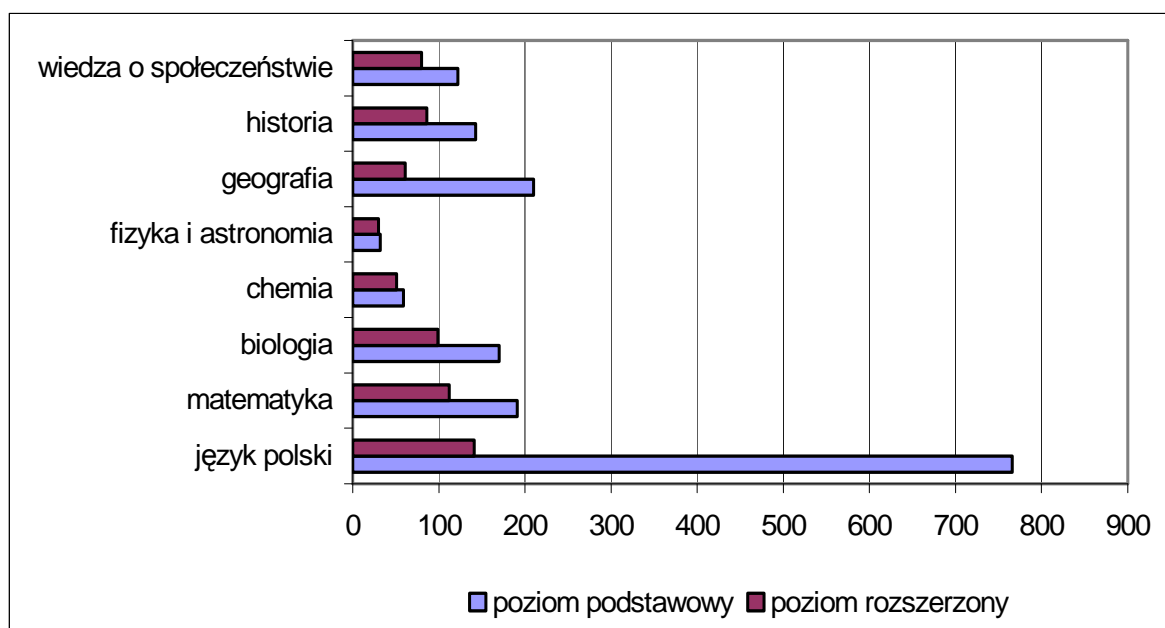


Tabela 5. Wybieralność poziomu zdawania poszczególnych przedmiotów egzaminu maturalnego przez absolwentów szkół w powiecie bielskim

Szkoła	język polski		matematyka		biologia		chemia		fizyka i astronomia		geografia		historia		wiedza o społec.		informatyka	
	P	R	P	R	P	R	P	R	P	R	P	R	P	R	P	R	R	
1	194	64	72	51	43	35	35	30	13	12	19	19	44	38	39	29		1
2	154	16	51	44	31	25	21	19	18	18	32	28	49	31	19	18		4
3	54	5	13	4	9	5	-	-	-	-	24	2	7	6	12	9		-
4	57	14	13	1	5	3	1	1	-	-	22	4	6	4	15	7		-
5	87	31	12	5	34	17	1	1	1	-	15	-	11	3	19	10		1
6	75	1	6	-	10		1	-	-	-	48	4	2	1	9	4		1
7	33	9	5	5	11	8	-	-	-	-	11	4	4	3	2	1		-
8	112	1	19	2	27	6	-	-	-	-	39	-	20	-	7	2		2
w powiecie	766	141	191	112	170	99	59	51	32	30	210	61	143	86	122	80	0	9

Wykres 4. Wybieralność poziomu zdawania egzaminu maturalnego z poszczególnych przedmiotów przez absolwentów szkół z powiatu bielskim



II. Wyniki egzaminu maturalnego absolwentów szkół w powiecie bielskim

1. Wyniki ustnego egzaminu maturalnego

Tabela 6. Średni procent punktów uzyskanych przez zdających w poszczególnych szkołach powiatu bielskim na ustnym egzaminie maturalnym z języka polskiego, języka białoruskiego i języków obcych nowożytnych

Szkoła	Język polski (%)	Język angielski (%)		Język niemiecki		Język rosyjski (%)		Język francuski		Język białoruski (%)
		P	R	P	R	P	R	P	R	
1	89	73	72	84	93	80	92	90	80	-
2	87	79	85	-	-	76	80	-	-	84
3	64	59	50	72	-	44	-	-	-	-
4	63	68	76	47	100	54	55	-	-	-
5	75	46	-	44	-	62	93	-	-	-
6	60	57	-	-	-	50	-	-	-	-
7	71	64	79	-	-	-	-	-	-	-
8	58	43	-	45	-	30	-	-	-	-

Tabela 7. Średni procent punktów uzyskanych przez zdających ustny egzamin maturalny z języka polskiego i języków obcych nowożytnych w powiecie bielskim

Przedmiot	Poziom podstawowy (%)	Poziom rozszerzony (%)
Język polski	75	
Język białoruski	84	
Język angielski	59	75
Język niemiecki	63	95
Język rosyjski	66	86
Język francuski	90	80

Tabela 8. Zaliczalność ustnego egzaminu maturalnego (przedmioty obowiązkowe) przez absolwentów szkół powiatu bielskiego

Przedmiot	Liczba zdających egzamin	wynik pozytywny uzyskało	
		liczba	%
Język polski	765	747	84
Język angielski	389	369	84
Język niemiecki	78	70	77
Język rosyjski	295	286	87
Język francuski	3	3	100
Język białoruski	154	154	98

Wykres 5. Zaliczalność ustnego egzaminu maturalnego przez absolwentów szkół powiatu bielskiego

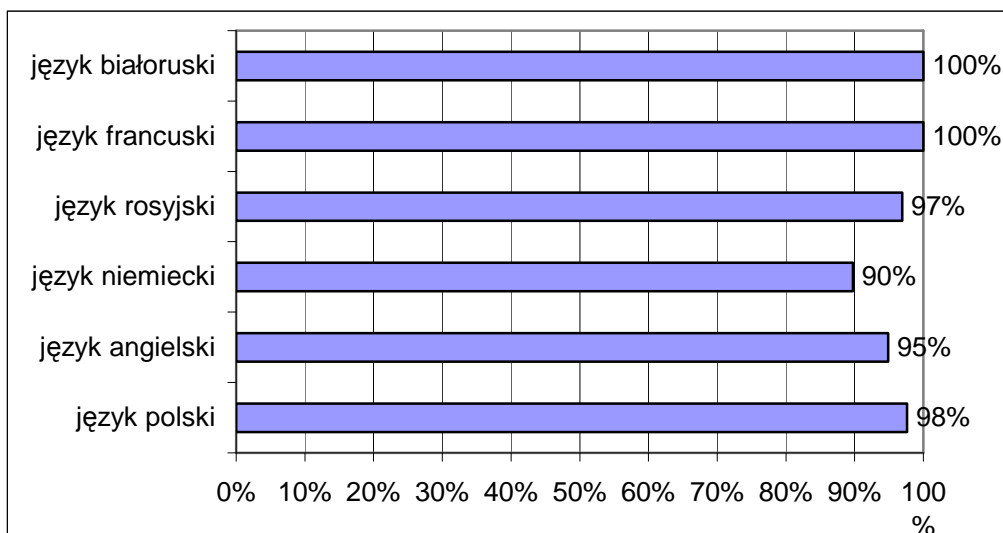


Tabela 9. Zaliczalność ustnego egzaminu maturalnego (przedmioty obowiązkowe) przez absolwentów poszczególnych szkół w powiecie bielskim

Szkoła	Język polski		Język		Język		Język rosyjski		Język		Język białoruski	
	P	Z	P	Z	P	Z	P	Z	P	Z	P	Z
1	194	194	111	111	34	34	45	45	3	3	-	-
2	154	154	35	35	-	-	119	119	-	-	154	154
3	54	53	33	29	5	5	16	13	-	-	-	-
4	57	57	27	26	7	6	24	22	-	-	-	-
5	88	85	38	38	12	10	37	37	-	-	-	-
6	73	69	22	21	-	-	53	49	-	-	-	-
7	33	33	33	33	-	-	-	-	-	-	-	-
8	112	102	90	76	20	15	1	1	-	-	-	-
w powiecie	765	747	389	369	78	70	295	286	3	3	154	154

* Oznaczenia: P – liczba zdających absolwentów, Z – liczba absolwentów, którzy zdali egzamin

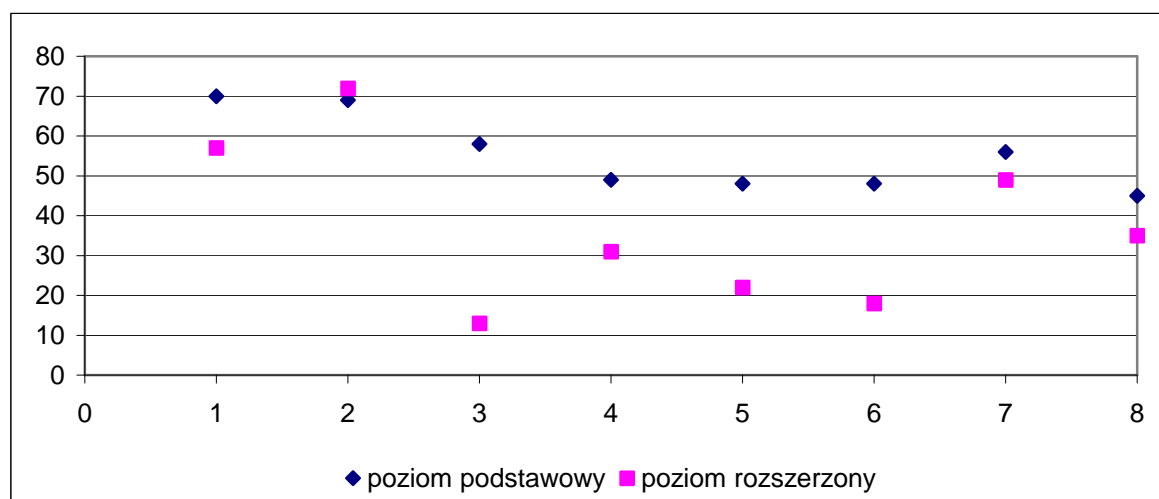
2. Wyniki pisemnego egzaminu maturalnego

2.1. Średni procent punktów uzyskanych przez absolwentów szkół w powiecie bielskim

Tabela 10. Średni procent punktów uzyskanych z pisemnego egzaminu maturalnego przez absolwentów szkół w powiecie bielskim

Przedmiot	Poziom podstawowy		Poziom rozszerzony	
	Liczba zdających egzamin	Średni % uzyskanych punktów	Liczba zdających egzamin	Średni % uzyskanych punktów
Język polski	766	58	141	46
Język angielski	394	68	104	63
Język niemiecki	78	65	13	51
Język rosyjski	303	81	151	74
Język francuski	3	68	1	57
Język białoruski	154	77		
Matematyka	191	45	112	25
Biologia	170	64	99	54
Chemia	59	76	51	57
Fizyka i astronomia	32	52	30	23
Geografia	210	50	61	47
Historia	143	55	86	36
Wiedza o społeczeństwie	122	52	80	52
Informatyka			9	20

Wykres 6. Średni procent punktów uzyskanych z pisemnego egzaminu maturalnego z języka polskiego przez absolwentów szkół powiatu bielskiego



* Na osi poziomej umieszczono liczbę porządkową szkół zawartą w tabeli 1.

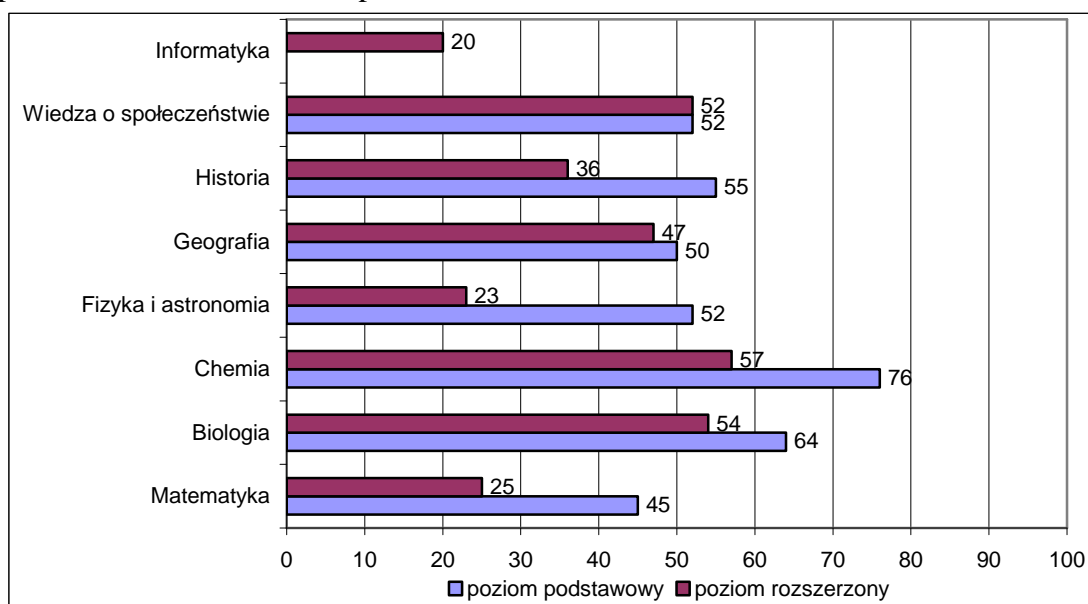
Tabela 11. Średni procent punktów uzyskanych z pisemnego egzaminu z języków obcych nowożytnych przez absolwentów szkół w powiecie bielskim

Szkoła	Język angielski		Język niemiecki		Język rosyjski		Język francuski		Język białoruski	
	P	R	P	R	P	R	P	R	P	R
1	84	68	80	51	88	78	68	57	-	-
2	86	68	-	-	89	75	-	-	77	-
3	68	52	57	-	76	63	-	-	-	-
4	68	72	51	46	80	74	-	-	-	-
5	57	31	52	-	68	76	-	-	-	-
6	58	49	-	-	67	47	-	-	-	-
7	65	53	-	-	-	-	-	-	-	-
8	50	52	54	-	62	-	-	-	-	-

Tabela 12. Średni procent punktów uzyskanych z egzaminu maturalnego z poszczególnych przedmiotów (część pisemna) przez absolwentów szkół w powiecie bielskim

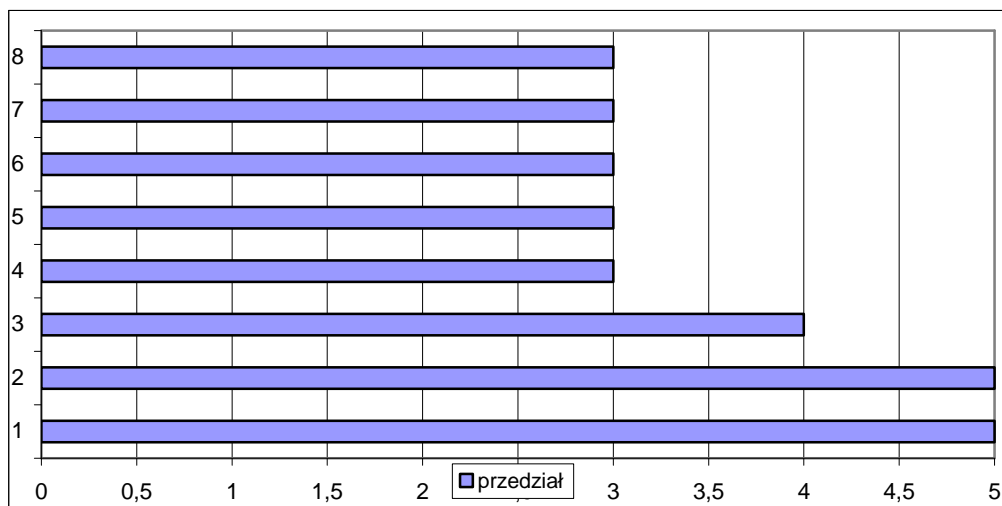
Szkoła	matematyka		biologia		chemia		fizyka i astronomia		geografia		historia		WOS	
	P	R	P	R	P	R	P	R	P	R	P	R	P	R
1	55	28	87	72	78	59	57	32	74	53	62	38	60	59
2	53	25	75	64	77	57	50	17	66	50	60	39	62	57
3	28	10	54	30	-	-	-	-	45	44	48	24	49	47
4	29	16	44	13	52	10	-	-	54	37	49	24	51	48
5	20	5	49	30	45	12	24	-	39	-	47	34	36	32
6	24	-	49	-	22	-	-	-	43	35	48	20	46	48
7	54	25	66	35	-	-	-	-	49	31	52	25	50	57
8	29	14	49	37	-	-	-	-	40	-	40	-	38	27

Wykres 7. Średni procent punktów uzyskanych z pisemnego egzaminu maturalnego w 2005 r. przez absolwentów szkół w powiecie bielskim



2.2. Średni procent punktów uzyskanych przez absolwentów szkół w powiecie bielskim przedstawiony w pięciostopniowej skali znormalizowanej

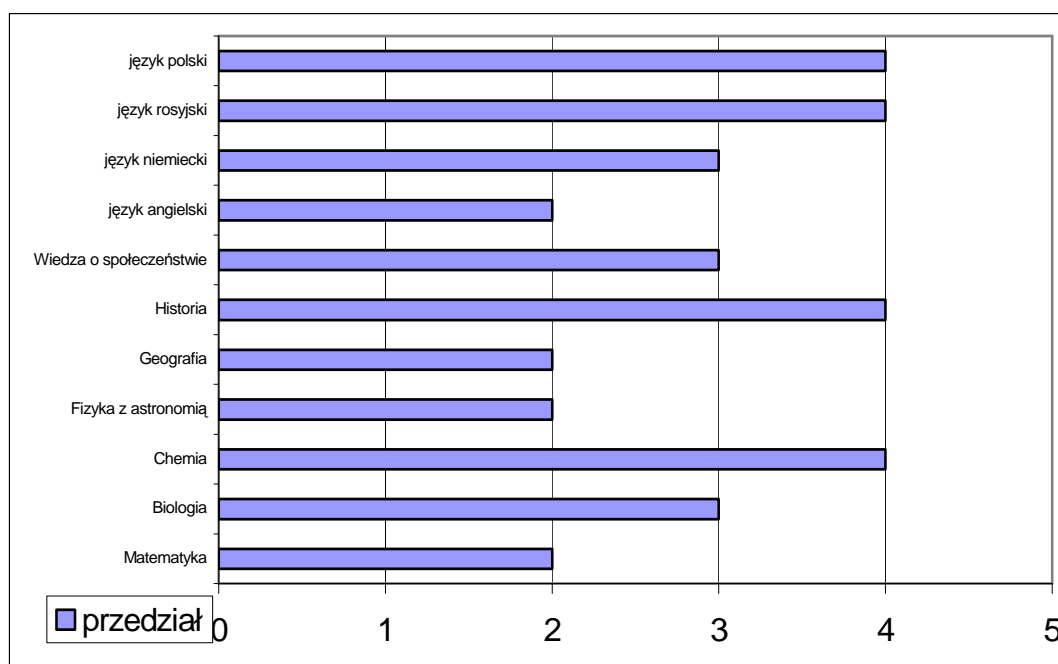
Wykres 8. Średni procent punktów pisemnego egzaminu maturalnego z języka polskiego (poziomu podstawowego) uzyskanych przez absolwentów poszczególnych szkół w powiecie bielskim



* Na osi pionowej umieszczono liczbę porządkową szkół zawartą w tabeli 1.

* Opis wyniku w skali województwa: przedział 1 – wyniki niskie, przedział 2 – wyniki niżej średnie, przedział 3 – wyniki średnie, przedział 4 – wyżej średnie, przedział 5 – wyniki wysokie.

Wykres 9. Średni procent punktów (poziom podstawowy) wyrażony w pięciostopniowej skali znormalizowanej z pisemnych egzaminów zdawanych przez absolwentów z powiatu bielskiego



* Opis wyniku: przedział 1 – wyniki niskie, przedział 2 – wyniki niżej średnie, przedział 3 – wyniki średnie, przedział 4 – wyżej średnie, przedział 5 – wyniki wysokie w skali województwa

2.3. Zdawalność egzaminu maturalnego w 2005 r. przez absolwentów z powiatu bielskiego

Tabela 13. Zdawalność egzaminu maturalnego przez absolwentów szkół w powiecie bielskim

Szkoła	Liczba zdających	Absolwenci, którzy zdali egzamin maturalny	
		liczba	%
1	194	188	96,91
2	154	151	98,05
3	54	44	81,48
4	58	45	77,59
5	88	64	72,73
6	75	53	70,67
7	33	32	96,97
8	112	69	61,61

Wykres 10. Zdawalność egzaminu maturalnego w 2005 r. przez absolwentów szkół z powiatu bielskiego

