



Okręgowa Komisja Egzaminacyjna w Łomży
18-400 Łomża, ul. Nowa 2, tel. fax. (086) 216-44-95,
(086) 473-71-20, (086) 473-71-21, (086) 473-71-22,
www.oke.lomza.com email: sekretariat@oke.lomza.com

SPRAWOZDANIE

z egzaminu gimnazjalnego przeprowadzonego
w kwietniu 2008 roku

ANEKS

**WYNIKI UCZNIÓW ZE SPECJALNYMI POTRZEBAMI
EDUKACYJNYMI**

Opracowanie:

Jolanta Gołaszewska

Dane statystyczne:

Marcin Muzyk

Krzysztof Najda

Projekt okładki:

Ivayla Świtajewska

Spis treści

Wprowadzenie	5
I. Część humanistyczna	6
I.1. Wyniki uczniów słabo widzących i niewidomych	6
I.1.1. Wyniki ogólne	6
I.1.2. Wyniki w obszarach standardów wymagań	7
I.2. Wyniki uczniów słabo słyszających i niesłyszających	10
I.2.1. Wyniki ogólne	10
I.2.2. Wyniki w obszarach standardów wymagań	11
I.3. Wyniki uczniów z upośledzeniem umysłowym w stopniu lekkim	13
I.3.1. Wyniki uzyskane przez uczniów z województwa podlaskiego	13
I.3.1.1. Wyniki ogólne	13
I.3.1.2. Wyniki w obszarach standardów wymagań	14
I.3.2. Wyniki uzyskane przez uczniów z woj. warmińsko-mazurskiego ..	16
I.3.2.1. Wyniki ogólne	16
I.3.2.2. Wyniki w obszarach standardów wymagań	17
II. Część matematyczno-przyrodnicza	19
II.1. Wyniki uczniów słabo widzących i niewidomych	19
II.1.1. Wyniki ogólne	19
II.1.2. Wyniki w obszarach standardów wymagań	20
II.2. Wyniki uczniów słabo słyszających i niesłyszających	24
II.2.1. Wyniki ogólne	24
II.2.2. Wyniki w obszarach standardów wymagań	25
II.3. Wyniki uczniów z upośledzeniem umysłowym w stopniu lekkim	28
II.3.1. Wyniki uzyskane przez uczniów z województwa podlaskiego	28
II.3.1.1. Wyniki ogólne	28
II.3.1.2. Wyniki w obszarach standardów wymagań	29
II.3.2. Wyniki uzyskane przez uczniów z woj. warmińsko-mazurskiego ..	32
II.3.2.1. Wyniki ogólne	32
II.3.2.2. Wyniki w obszarach standardów wymagań.....	33

Wprowadzenie

Uczniowie ze specjalnymi potrzebami edukacyjnymi rozwiązywali zadania zestawów egzaminacyjnych w formie dostosowanej. Liczby uczniów piszących poszczególne typy dostosowanego zestawu zadań przedstawiono w tabeli 1.

Tabela 1. Liczba piszących egzamin gimnazjalny w formie dostosowanej

Typ zestawu egzaminacyjnego	Symbol zestawu	Liczba uczniów		
		województwo		ogółem
		podlaskie	warmińsko-mazurskie	
Zestaw dostosowany dla uczniów słabo widzących (czcionka Arial 16 pkt.)	GH-4-082	18	21	39
	GM-4-082	18	21	39
Zestaw dostosowany dla uczniów słabo widzących (czcionka Arial 24 pkt.)	GH-5-082	6	5	11
	GM-5-082	6	5	11
Zestaw dostosowany dla uczniów niewidomych (druk w piśmie Braille`a)	GH-6-082	0	2	2
	GM-6-082	0	2	2
Zestaw dostosowany dla uczniów słabo słyszących i niesłyszących	GH-7-082	27	39	66
	GM-7-082	28	39	67
Zestaw dostosowany dla uczniów z lekką niepełnosprawnością intelektualną	GH-8-082	235	466	701
	GM-8-082	237	464	701

Na rozwiązanie wszystkich zadań przewidziano 120 minut. Na podstawie zaleceń poradni psychologiczno-pedagogicznej czas ten mógł być wydłużony o 60 minut. Za poprawne wykonanie wszystkich zadań uczeń mógł uzyskać 50 punktów.

Egzamin gimnazjalny w części humanistycznej miał na celu zbadanie poziomu osiągnięć uczniów w zakresie dwóch obszarów umiejętności: *czytanie i odbiór tekstów kultury (I GH)* i *tworzenie własnego tekstu (II GH)*. Za poprawne rozwiązanie wszystkich zadań w teście można było otrzymać 50 punktów.

Egzamin gimnazjalny w części matematyczno-przyrodniczej sprawdzał poziom osiągnięć uczniów w zakresie czterech obszarów umiejętności: *umiejętne stosowanie terminów, pojęć i procedur z zakresu przedmiotów matematyczno-przyrodniczych niezbędnych w praktyce życiowej i dalszym kształceniu (I GM)*, *wyszukiwanie i stosowanie informacji (II GM)*, *wskazywanie i opisywanie faktów, związków i zależności, w szczególności przyczynowo-skutkowych, funkcjonalnych, przestrzennych i czasowych (III GM)* oraz *stosowanie zintegrowanej wiedzy i umiejętności do rozwiązywania problemów (IV GM)*. Za poprawne rozwiązanie wszystkich zadań w teście można było otrzymać 50 punktów.

I. CZĘŚĆ HUMANISTYCZNA

I.1. Wyniki uczniów słabo widzących i niewidomych

Zestawy zadań dla uczniów słabo widzących i niewidomych z zakresu przedmiotów humanistycznych (GH-4-082, GH-5-082, GH-6-082) zostały przygotowane na podstawie arkusza standardowego (GH-1-082). Uczniowie słabo widzący otrzymali arkusze, w których dostosowano wielkość czcionki, a gdy to było konieczne, reprodukcję obrazu uzupełniono bądź zastąpiono jego opisem. Dla uczniów niewidomych przygotowano arkusze w brajlu.

Tabela I.1. Przyporządkowanie zadań i punktów do obszarów standardów

Obszar standardów	Numery zadań	Liczba punktów	Waga (%)
Czytanie i odbiór tekstów kultury (I)	1 – 20, 25 – 29	25	50
Tworzenie własnego tekstu (II)	21, 22, 23, 24, 30, 31, 32	25	50

Ze względu na niewielką liczbę gimnazjalistów rozwiązujących takie zestawy zadań (łącznie 52 osoby) analizie poddano wyniki uzyskane przez wszystkich uczniów, bez wyszczególnienia województw.

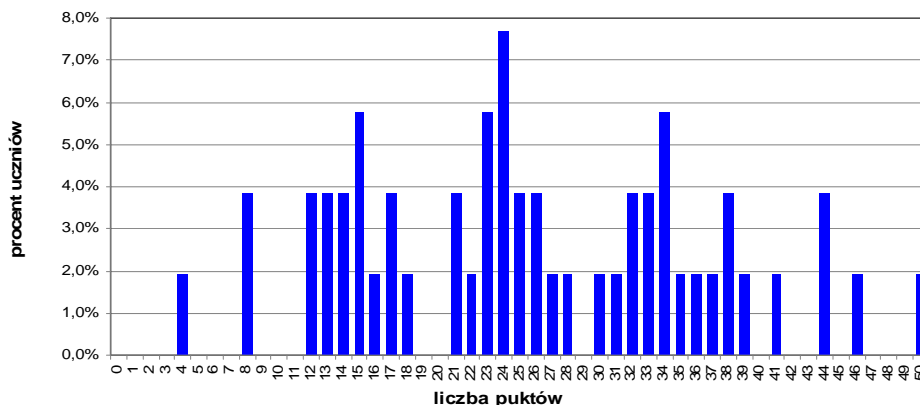
I.1.1. Wyniki ogólne

Tabela I.2. Wartości wskaźników statystycznych wyników zdających w OKE w Łomży i w kraju – zestawy GH-4-082, GH-5-082, GH-6-082

Wskaźnik	Wartość wskaźnika	
	w OKE w Łomży	w kraju
Liczebność	52	649
Liczba punktów możliwych do uzyskania	50	50
Wynik najniższy uzyskany przez uczniów	4 pkt	3 pkt
Wynik najwyższy uzyskany przez uczniów	50 pkt	50 pkt
Wynik średni (średnia arytmetyczna)	25,73 pkt	27,17 pkt
Procent uzyskanych punktów	51	54
Wynik środkowy (mediana)	24,5 pkt	27 pkt
Wynik najczęstszy (modalna)	24 pkt	23 pkt
Odchylenie standardowe	10,81 pkt	10,19 pkt

Zestawy zadań dla ogółu uczniów słabo widzących i niewidomych z terenu działania OKE w Łomży okazały się umiarkowanie trudne, tak jak dla ogółu uczniów z takimi dysfunkcjami w kraju.

Wykres I.1. Rozkład liczebności wyników zdających w OKE w Łomży – zestawy GH-4-082, GH-5-082, GH-6-082



I.1.2. Wyniki w obszarach standardów wymagań

Tabela I.3. Wartości wskaźników statystycznych wyników zdających w OKE w Łomży i w kraju w obszarach standardów wymagań – zestawy GH-4-082, GH-5-082, GH-6-082

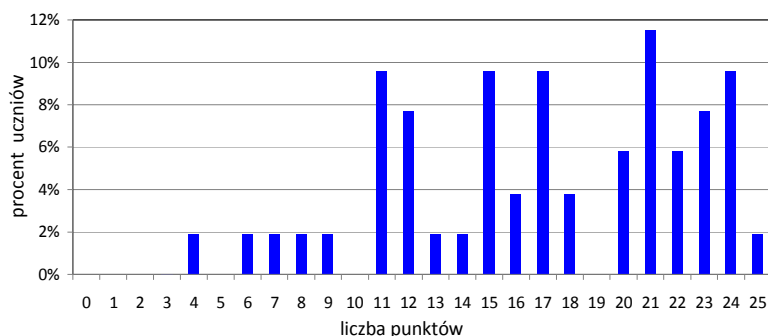
Wskaźnik	Obszar I <i>Czytanie i odbiór tekstów kultury</i>		Obszar II <i>Tworzenie własnego tekstu</i>	
	w OKE w Łomży	w kraju	w OKE w Łomży	w kraju
Liczba punktów możliwych do uzyskania	25		25	
Wynik najniższy (pkt)	4	2	0	0
Wynik najwyższy (pkt)	25	25	25	25
Wynik średni (pkt)	16,94	17,45	8,79	9,71
Procent uzyskanych punktów	68	70	35	39
Mediana (pkt)	17	18	8,5	9
Modalna (pkt)	21	19	2	3
Odchylenie standardowe (pkt)	5,45	4,64	6,37	6,55

Za zadania z obszaru *czytanie i odbiór tekstów kultury* uczniowie z dysfunkcjami wzroku uzyskali zdecydowanie wyższe wyniki niż za zadania z obszaru *tworzenie własnego tekstu*. Grupa zadań sprawdzających wiadomości i umiejętności z obszaru I była dla nich umiarkowanie łatwa, natomiast grupa zadań z obszaru II – trudna.

Wyniki uczniów słabo widzących i niewidomych z terenu działania OKE w Łomży uzyskane za zadania z obydwu obszarów są niższe od wyników uczniów z takimi dysfunkcjami z całego kraju.

Wykres I.2. Rozkłady liczebności wyników zdających w OKE w Łomży w obszarach standardów wymagań – zestawy GH-4-082, GH-5-082, GH-6-082

Obszar I *Czytanie i odbiór tekstów kultury*



Obszar II *Tworzenie własnego tekstu*

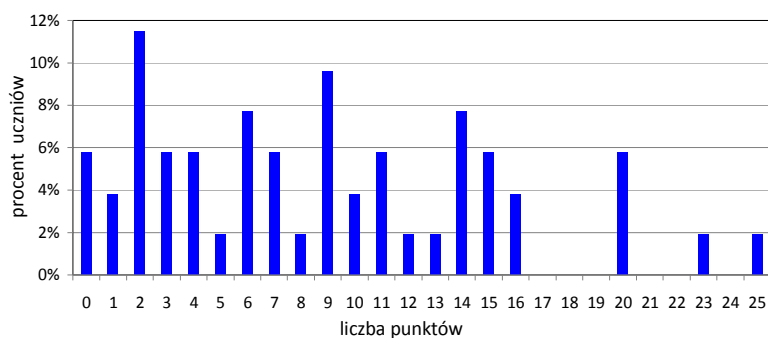


Tabela I.4. Kartoteka zestawu zadań egzaminacyjnych dla uczniów słabo widzących i niewidomych ze wskaźnikami wykonania zadań/czynności (procent uzyskanych punktów) przez zdających w OKE w Łomży

Numer zadania	Numer standardu	Sprawdzana czynność ucznia Uczeń:	liczba punktów	Procent uzyskanych punktów
Czytanie i odbiór tekstów kultury				
1.	I/3	wyszukuje informacje we fragmencie tekstu	1	88
2.	I/3	wyszukuje informacje we fragmencie tekstu	1	73
3.	I/2	odczytuje wymowę fragmentu tekstu	1	67
4.	I/3	wyszukuje informacje we fragmencie tekstu	1	75
5.	I/3	wyszukuje informacje w tekście	1	65
6.	I/1	odczytuje fragment tekstu na poziomie dosłownym	1	73
7.	I/1	odczytuje przenośne znaczenie wyrażenia na podstawie przypisu i całego tekstu	1	73
8.	I/6	rozpoznaje dynastię	1	38
9.	I/1	odczytuje tekst na poziomie dosłownym	1	75
10.	I/1	odczytuje znaczenie wyrażenia z kontekstu	1	81
11.	I/5	dostrzega skutki wydarzenia historycznego dla postaci biorącej w nim udział	1	77
12.	I/2	odczytuje intencje autora tekstu	1	83
13.	I/3	rozpoznaje wiek na podstawie przypisu	1	65
14.	I/6	przywołuje kontekst historyczny dla odczytania znaczenia wyrazu	1	81
15.	I/1	odczytuje fragment tekstu na poziomie dosłownym	1	69
16.	I/1	rozpoznaje narratora	1	42
17.	I/2	odczytuje intencje nadawcy	1	71
18.	I/1	odczytuje fragment tekstu na poziomie dosłownym	1	87
19.	I/1	odczytuje fragment tekstu na poziomie dosłownym	1	88
20.	I/1	rozpoznaje zdanie zawierające przypuszczenie	1	63
Tworzenie własnego tekstu				
21.	II/7	przekształca fragment kroniki w tekst niezawierający opinii	1	12
22.	II/2	posługuje się terminem z zakresu wiedzy o sztuce dla wyjaśnienia działań podjętych przez artystę	1	27
23.	II/6	porównuje sytuacje ukazane w tekście II i na obrazie	1	37
24.	II/5	formułuje argument uzasadniający podane stwierdzenie	1	37
Czytanie i odbiór tekstów kultury				
25.	I/2	określa, kto do kogo mówi w wierszu	1	73
26.	I/6	rozpoznaje wydarzenie historyczne mające wpływ na dorastanie bohatera utworu literackiego	1	42
27.	I/2	dostrzega cechę świata ukazanego w wierszu	1	48
28.	I/4	dostrzega funkcję zdrobnień	1	40
29.	I/2	wyjaśnia wymowę końcowego fragmentu wiersza	1	54

Sprawozdanie z egzaminu gimnazjalnego przeprowadzonego w 2008 roku
Wyniki uczniów ze specjalnymi potrzebami edukacyjnymi

Numer zadania	Numer standardu	Sprawdzana czynność ucznia Uczeń:	liczba punktów	Procent uzyskanych punktów
Tworzenie własnego tekstu				
30.	II/9	wyjaśnia, na czym polegał tragizm sytuacji, w jakiej znaleźli się bohater wiersza i jego rówieśnicy	1	58
31.	31.1	II/1 redaguje ogłoszenie na zadany temat, przestrzegając wymogów typowych dla tej formy (formalne wyróżniki)	1	46
	31.2	II/4 pisze spójny tekst	1	75
	31.3	II/1 pisze tekst poprawny pod względem językowym i stylistycznym	1	44
	31.4	II/1 pisze tekst poprawny pod względem ortograficznym i interpunkcyjnym	1	46
32.	32.1.1	II/4 redaguje charakterystykę poprawną pod względem treści, kompozycji, języka, stylu i zapisu, tzn.: wybiera postać adekwatną do tematu	1	56
	32.1.2	II/6 przedstawia postać	1	38
	32.1.3	II/6 omawia cechy postaci	1	40
	32.1.4	II/6 eksponuje cechy bohatera świadczące o jego dorastaniu	1	37
	32.1.5	II/5 ilustruje podane cechy przykładami działań, zachowań bohatera	1	38
	32.1.6	II/9 podsumowuje wypowiedź	1	46
	32.2.1	II/4 stosuje zasady typowe dla kompozycji budowanej wypowiedzi	1	38
	32.2.2	II/4 pisze tekst spójny	1	50
	32.2.3	II/4 pisze tekst logicznie uporządkowany	1	40
	32.3.1	II/1 pisze poprawnie pod względem składniowym, leksykalnym, fleksyjnym, frazeologicznym	3	11
	32.3.2	II/1 dostosowuje styl wypowiedzi do sytuacji komunikacyjnej – stosuje słownictwo oceniające i wartościujące	1	46
	32.4.1	II/1 stosuje zasady ortografii	2	11
	32.4.2	II/1 stosuje zasady interpunkcji	1	13

I.2. Wyniki uczniów słabo słyszających i niesłyszających

Zestaw zadań skonstruowany wokół tematu *W górach* był przeznaczony do sprawdzenia opanowania przez uczniów słabo słyszających i niesłyszających wiadomości i umiejętności opisanych w standardach wymagań egzaminacyjnych i podstawie programowej. Zestaw składał się z 27 zadań, wśród których było 19 zadań zamkniętych i 8 zadań otwartych.

Tabela I.5. Przyporządkowanie zadań i punktów do obszarów standardów

Obszar standardów	Numery zadań	Liczba punktów	Waga (%)
Czytanie i odbiór tekstów kultury (I)	1, 2, 4 – 9, 11 – 25	28	56
Tworzenie własnego tekstu (II)	3, 10, 26, 27	22	44

Ze względu na niewielką liczbę gimnazjalistów rozwiązujących taki zestaw zadań (łącznie 66 osób) analizie poddano wyniki uzyskane przez wszystkich uczniów, bez wyszczególnienia województw.

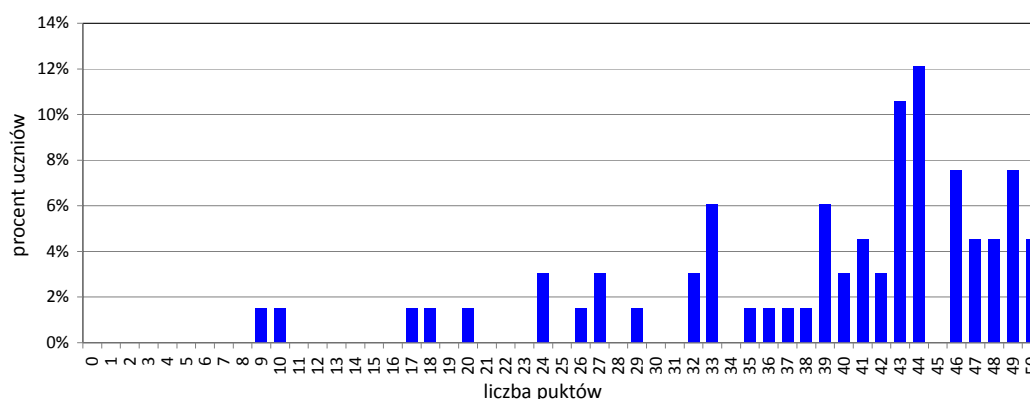
I.2.1. Wyniki ogólne

Tabela I.6. Wartości wskaźników statystycznych wyników zdających w OKE w Łomży i w kraju – zestaw GH-7-082

Wskaźnik	Wartość wskaźnika	
	w OKE w Łomży	w kraju
Liczebność	66	1 072
Liczba punktów możliwych do uzyskania	50	50
Wynik najniższy uzyskany przez uczniów	9 pkt	3 pkt
Wynik najwyższy uzyskany przez uczniów	50 pkt	50 pkt
Wynik średni (średnia arytmetyczna)	39,08 pkt	35,35 pkt
Procent uzyskanych punktów	78	63
Wynik środkowy (mediana)	43 pkt	38 pkt
Wynik najczęstszy (modalna)	44 pkt	45 pkt
Odchylenie standardowe	9,76 pkt	10,54 pkt

Zestaw zadań okazał się łatwy dla uczniów słabo słyszających i niesłyszających z terenu działania OKE w Łomży. Uzyskane przez nich wyniki są wyższe od wyników uczniów z takimi dysfunkcjami w kraju.

Wykres I.3. Rozkład liczebności wyników zdających w OKE w Łomży – zestaw GH-7-082,



I.2.2. Wyniki w obszarach standardów wymagań

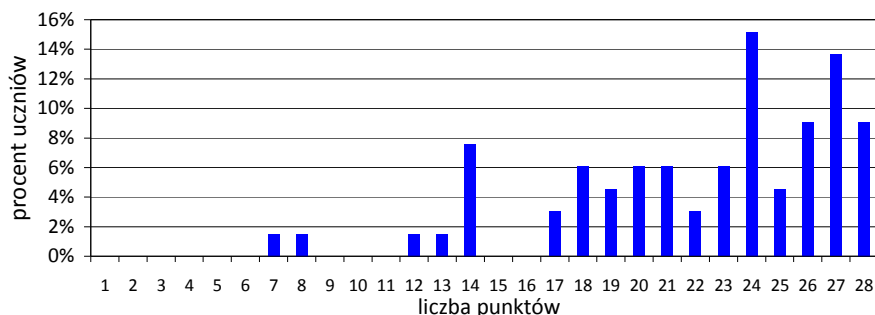
Tabela I.7. Wartości wskaźników statystycznych wyników zdających w OKE w Łomży i w kraju w obszarach standardów wymagań – zestaw GH-7-082

Wskaźnik	Obszar I. <i>Czytanie i odbiór tekstów kultury</i>		Obszar II. <i>Tworzenie własnego tekstu</i>	
	w OKE w Łomży	w kraju	w OKE w Łomży	w kraju
Liczba punktów możliwych do uzyskania	28		22	
Wynik najniższy (pkt)	7	3	1	0
Wynik najwyższy (pkt)	28	28	22	22
Wynik średni (pkt)	22,05	20,38	17,03	14,98
Procent uzyskanych punktów	79	73	77	68
Mediana (pkt)	24	22	19	16
Modalna (pkt)	24	26	20	16
Odchylenie standardowe (pkt)	5,10	5,53	5,24	5,64

Uczniowie z dysfunkcjami słuchu w stopniu zadowalającym opanowali umiejętności z obydwu obszarów standardów – otrzymali powyżej 70% punktów możliwych do zdobycia. Za zadania z obszaru *czytanie i odbiór tekstów kultury* uzyskali nieco wyższe wyniki niż za zadania z obszaru *tworzenie własnego tekstu*.

Wykres I.4. Rozkłady liczebności wyników zdających w OKE w Łomży w obszarach standardów wymagań – zestaw GH-7-082

Obszar I *Czytanie i odbiór tekstów kultury*



Obszar II *Tworzenie własnego tekstu*

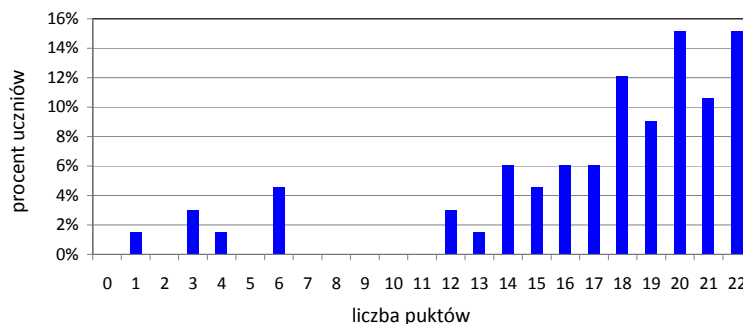


Tabela I.8. Kartoteka zestawu zadań egzaminacyjnych dla uczniów słabo słyszających i niesłyszających ze wskaźnikami wykonania zadań/czynności (procent uzyskanych punktów) przez zdających w OKE w Łomży

Numer zadania	Numer standardu	Sprawdzana czynność ucznia Uczeń:	liczba punktów	Procent uzyskanych punktów		
1.	I/1	rozpoznaje temat tekstu	1	64		
2.	I/3	wyszukuje informacje zawarte w tekście	1	83		
3.	II/6	zaznacza na osi czasu podane wydarzenia	2	74		
4.	I/1	ocenia prawdziwość podanych zdań w odniesieniu do tekstu	2	70		
5.	I/4	określa formę wypowiedzi	1	82		
6.	I/1	wskazuje narratora	1	56		
7.	I/1	określa czas akcji	1	83		
8.	I/1	nazywa uczucia bohaterów tekstu	1	70		
9.	I/5	dostrzega związek przyczynowo-skutkowy	1	79		
10.	II/6	porządkuje chronologicznie podane wydarzenia	2	67		
11.	I/2	odczytuje intencję nadawcy tekstu	1	95		
12.	I/1	rozpoznaje temat tekstu	1	77		
13.	I/2	rozpoznaje zalecenie i odróżnia od pytania, argumentu, zarzutu	1	86		
14.	I/5	określa przyczynę działań opisanych w tekście	2	93		
15.	I/3	wypisuje z tekstu odpowiednie wyrazy	2	95		
16.	I/3	wyszukuje informacje z opisu diagramu	1	92		
17.	I/3	wyszukuje informacje przedstawione na diagramie	1	95		
18.	I/1	ocenia prawdziwość podanych zdań w odniesieniu do tekstu	2	70		
19.	I/4	rozpoznaje rymy	1	70		
20.	I/4	rozpoznaje wykrzyknienie	1	94		
21.	I/4	rozpoznaje epitety	1	38		
22.	I/2	określa uczucia wyrażone w wierszu	1	82		
23.	I/3	wypisuje z tekstu odpowiednie wersy	2	67		
24.	I/1	określa treść fotografii	1	92		
25.	I/1	analizuje kompozycję – rozpoznaje tło fotografii	1	73		
26.	26.1	II/3	pisze zaproszenie, uwzględniając potrzebne informacje	2	83	78
	26.2	II/4	zachowuje spójność wypowiedzi	1	80	
	26.3	II/1	pisze poprawnie pod względem językowym	1	67	
	26.4		pisze poprawnie pod względem ortograficznym i interpunkcyjnym	1	76	
27.	27.1	II/4	tworzy tekst zgodny z tematem	7	88	79
	27.2		zachowuje spójność wypowiedzi	1	83	
	27.3	II/1	pisze poprawnie pod względem językowym i stylistycznym	3	64	
	27.4		pisze poprawnie pod względem ortograficznym	1	70	
	27.5		pisze poprawnie pod względem interpunkcyjnym	1	70	

I.3. Wyniki uczniów z upośledzeniem umysłowym w stopniu lekkim

Zestaw zadań skonstruowany wokół motywu *Chcesz być silny, nie chorować ...* sprawdzał opanowanie wiadomości i umiejętności opisane w standardach wymagań egzaminacyjnych i podstawie programowej. Zestaw zawierał 23 zadania, wśród których było 13 zadań zamkniętych i 10 zadań otwartych (5 z luką, 3 krótkiej odpowiedzi oraz 2 rozszerzonej odpowiedzi).

Tabela I.9. Przyporządkowanie zadań i punktów do obszarów standardów

Obszar standardów	Numery zadań	Liczba punktów	Waga (%)
Czytanie i odbiór tekstów kultury (I)	1 – 10, 12 – 16, 18 – 23	30	60
Tworzenie własnego tekstu (II)	11, 17	20	40

I.3.1. Wyniki uzyskane przez uczniów z województwa podlaskiego

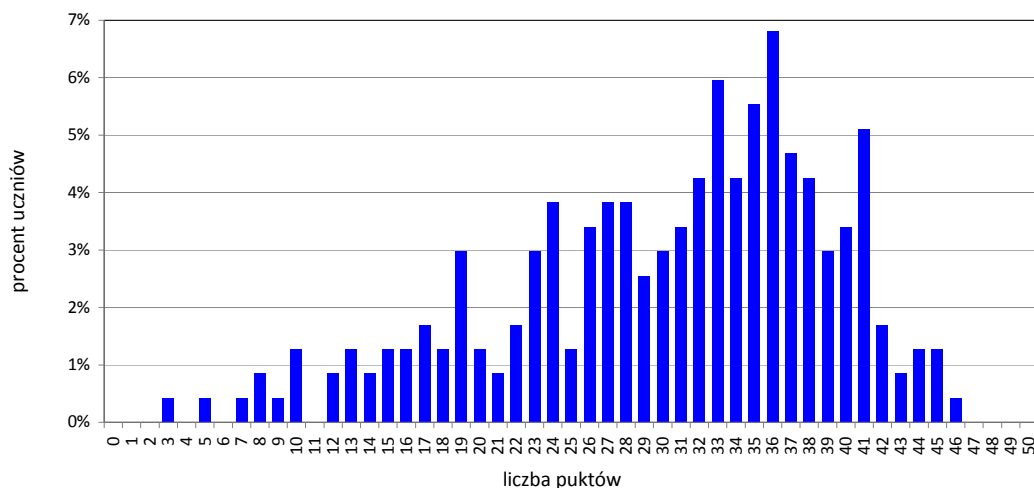
I.3.1.1. Wyniki ogólne

Tabela I.10. Wartości wskaźników statystycznych wyników zdających w województwie podlaskim i w kraju – zestaw GH-8-082

Wskaźnik	Wartość wskaźnika	
	w województwie podlaskim	w kraju
Liczebność	235	9 130
Liczba punktów możliwych do uzyskania	50	50
Wynik najniższy uzyskany przez uczniów	3 pkt	0 pkt
Wynik najwyższy uzyskany przez uczniów	46 pkt	50 pkt
Wynik średni (średnia arytmetyczna)	30,12 pkt	32,12 pkt
Procent uzyskanych punktów	60	64
Wynik środkowy (mediana)	32 pkt	33 pkt
Wynik najczęstszy (modalna)	36 pkt	36 pkt
Odchylenie standardowe	9,04 pkt	8,42 pkt

Wyniki uzyskane przez ogół uczniów z upośledzeniem umysłowym w stopniu lekkim z województwa podlaskiego są niższe od wyników uczniów z taką dysfunkcją w kraju. Zestaw zadań *Chcesz być silny, nie chorować ...* okazał się dla nich umiarkowanie trudny.

Wykres I.5. Rozkład liczebności wyników zdających w województwie podlaskim – zestaw GH-8-082,



I.3.1.2. Wyniki w obszarach standardów wymagań

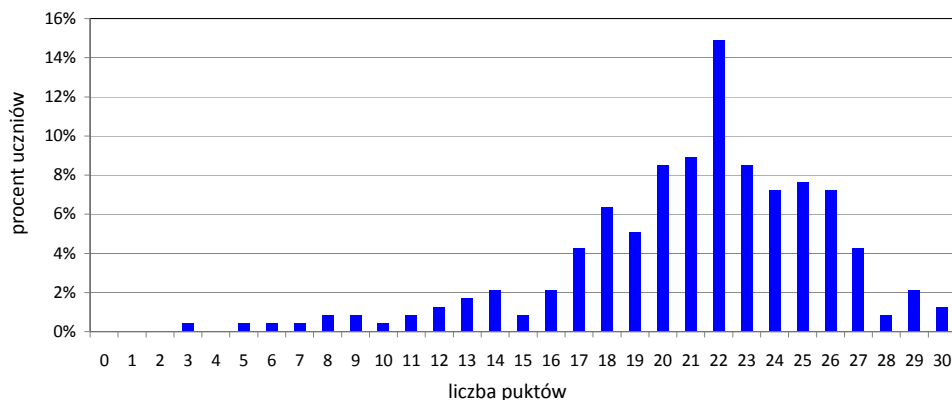
Tabela I.11. Wartości wskaźników statystycznych wyników zdających w województwie podlaskim i w kraju w obszarach standardów wymagań – zestaw GH-8-082

Wskaźnik	Obszar I <i>Czytanie i odbiór tekstów kultury</i>		Obszar II <i>Tworzenie własnego tekstu</i>	
	w województwie podlaskim	w kraju	w województwie podlaskim	w kraju
Liczba punktów możliwych do uzyskania	30		20	
Wynik najniższy (pkt)	3	0	0	0
Wynik najwyższy (pkt)	30	30	20	20
Wynik średni (pkt)	21,09	22,18	9,03	9,95
Procent uzyskanych punktów	70	74	45	50
Mediana (pkt)	22	23	10	11
Modalna (pkt)	22	23	0	12
Odchylenie standardowe (pkt)	4,74	4,48	5,38	5,13

Za zadania z obszaru *czytanie i odbiór tekstów kultury* uczniowie z upośledzeniem umysłowym w stopniu lekkim uzyskali zdecydowanie wyższe wyniki niż za zadania z obszaru *tworzenie własnego tekstu*. Grupa zadań sprawdzających wiadomości i umiejętności z obszaru I była dla nich łatwa, natomiast grupa zadań z obszaru II – trudna. Około 11% uczniów otrzymało 0 punktów za zadania z obszaru *tworzenie własnego tekstu*.

Wykres I.6. Rozkłady liczebności wyników zdających w województwie podlaskim w obszarach standardów wymagań – zestaw GH-8-082

Obszar I *Czytanie i odbiór tekstów kultury*



Obszar II *Tworzenie własnego tekstu*

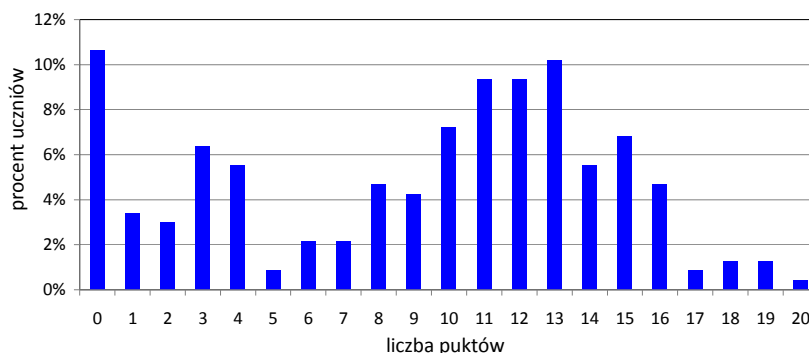


Tabela I.12. Kartoteka zestawu zadań egzaminacyjnych dla uczniów z upośledzeniem umysłowym w stopniu lekkim ze wskaźnikami wykonania zadań/czynności (procent uzyskanych punktów) przez zdających w województwie podlaskim

Numer zadania	Nr standardu	Sprawdzana czynność ucznia Uczeń:	Liczba punktów	Procent uzyskanych punktów			
1.	I/1	odczytuje dosłowne znaczenie tekstu	1	86			
2.	I/3	wyszukuje w tekście potrzebne informacje	2	86			
3.	I/3	wyszukuje w tekście potrzebne informacje	1	70			
4.	I/5	odnajduje przyczynę podanego zachowania	1	53			
5.	I/2	określa nastrój wiersza	1	80			
6.	I/2	interpretuje fragment tekstu	1	78			
7.	I/4	dostrzega refren	1	69			
8.	I/1	rozpoznaje temat wiersza	1	89			
9.	I/1	odczytuje dosłowne treści dzieła plastycznego	1	37			
10.	I/2	odnajduje ideę dzieła plastycznego	1	91			
11.	11.1.1	Redaguje opis, w tym: podaje informacje o ilustracji (treści ilustracji)	1	85	45		
	11.1.2		II/3	stosuje wyrazy i wyrażenia sytuujące w przestrzeni		1	53
	11.1.3		II/3	stosuje wyrazy określające		1	42
	11.2		II/4	zachowuje spójność wypowiedzi		1	66
	11.3		II/1	przestrzega poprawności językowej i stylistycznej		1	12
	11.4			przestrzega poprawności ortograficznej i interpunkcyjnej		1	11
12.	12.1	I/2	rozpoznaje osobę mówiącą w tekście	1	86	83	
	12.2.	I/1	odczytuje przenośne znaczenie tekstu	1	79		
13.	I/3	wyszukuje w tekście potrzebne informacje	1	92			
14.	I/3	wyszukuje w tekście potrzebne informacje	1	84			
15.	I/1	odczytuje dosłowne znaczenie tekstu	3	60			
16.	I/2	odróżnia opinię od faktu	1	55			
17.	17.1.1	II/4	opowiada o wydarzeniu związanym ze szkołą	1	77	45	
	17.1.2		życzy zdrowia adresatowi listu	1	69		
	17.2.1-3		zachowuje formalne wyróżniki listu	3	43		
	17.2.4		zachowuje spójność wypowiedzi	1	68		
	17.2.5		tworzy tekst logicznie uporządkowany	1	66		
	17.2.6		zachowuje trójdzielność kompozycji	1	57		
	17.3	II/1	przestrzega poprawności językowej i stylistycznej	2	33		
	17.4		przestrzega poprawności ortograficznej	2	19		
	17.5		przestrzega poprawności interpunkcyjnej	2	31		
18.	I/3	wyszukuje w tekście potrzebne informacje	1	71			
19.	19.1	I/2	odczytuje intencję autora tekstu	1	85	77	
	19.2	I/1	odczytuje dosłowne znaczenie tekstu	1	69		
	19.3		odczytuje dosłowne znaczenie tekstu	1	77		
20.	I/2	dobiera tytuł tekstu	1	18			
21.	I/2	odróżnia fakt od opinii	2	51			
22.	22.1	I/1	określa temat ulotki	1	43	63	
	22.2		odczytuje dosłowne znaczenie tekstu	1	82		
23.	23.1	I/1	odczytuje dosłowne znaczenie tekstu	1	81	80	
	23.2	I/3	wyszukuje potrzebne informacje	1	78		

I.3.2. Wyniki uzyskane przez uczniów z województwa warmińsko-mazurskiego

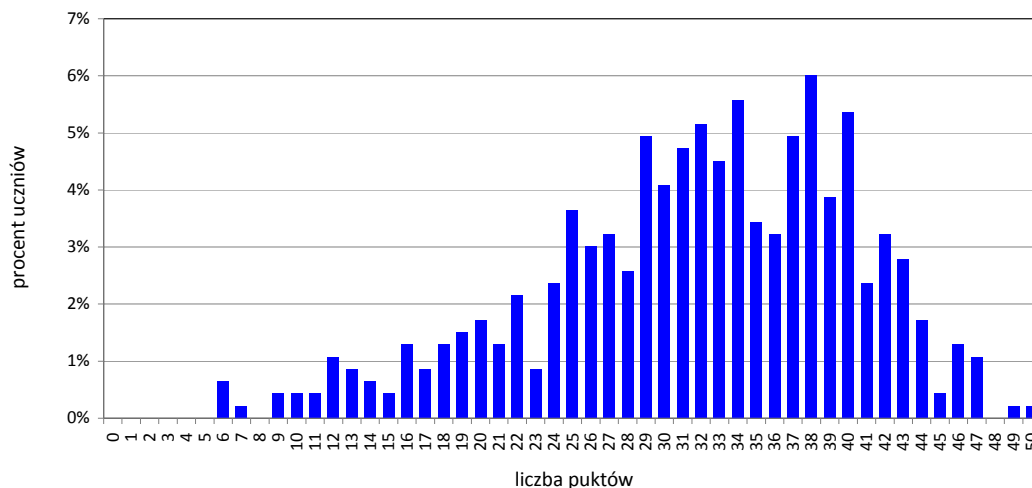
I.3.2.1. Wyniki ogólne

Tabela I.13. Wartości wskaźników statystycznych wyników zdających w województwie warmińsko-mazurskim i w kraju – zestaw GH-8-082,

Wskaźnik	Wartość wskaźnika	
	w województwie warm.-maz.	w kraju
Liczebność	466	9 130
Liczba punktów możliwych do uzyskania	50	50
Wynik najniższy uzyskany przez uczniów	6 pkt	0 pkt
Wynik najwyższy uzyskany przez uczniów	50 pkt	50 pkt
Wynik średni (średnia arytmetyczna)	31,63 pkt	32,12 pkt
Procent uzyskanych punktów	63	64
Wynik środkowy (mediana)	33 pkt	33 pkt
Wynik najczęstszy (modalna)	38 pkt	36 pkt
Odchylenie standardowe	8,59 pkt	8,42 pkt

Wyniki uzyskane przez ogół uczniów z upośledzeniem umysłowym w stopniu lekkim z województwa warmińsko-mazurskiego są nieco niższe od wyników uczniów z taką dysfunkcją w kraju. Zestaw zadań *Chcesz być silny, nie chorować ...* okazał się umiarkowanie trudny dla obydwu grup.

Wykres I.7. Rozkład liczebności wyników zdających w województwie warmińsko-mazurskim – zestaw GH-8-082,



I.3.2.2. Wyniki w obszarach standardów wymagań

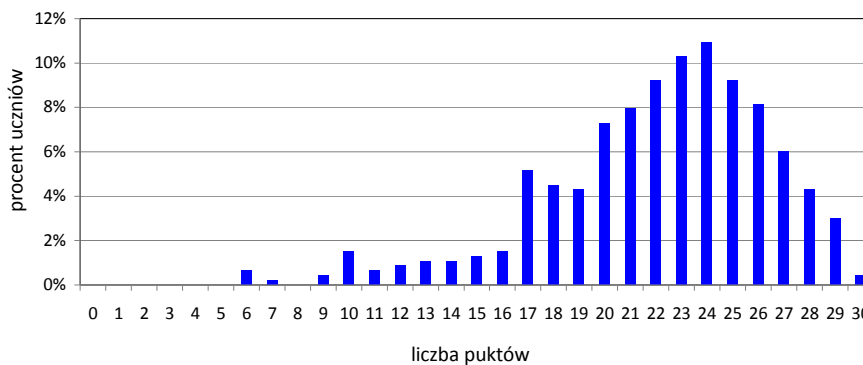
Tabela I.14. Wartości wskaźników statystycznych wyników zdających w województwie warmińsko-mazurskim i w kraju w obszarach standardów wymagań – zestaw GH-8-082

Wskaźnik	Obszar I <i>Czytanie i odbiór tekstów kultury</i>		Obszar II <i>Tworzenie własnego tekstu</i>	
	w woj. warm.-maz.	w kraju	w woj. warm.-maz.	w kraju
Liczba punktów możliwych do uzyskania	30		20	
Wynik najniższy (pkt)	6	0	0	0
Wynik najwyższy (pkt)	30	30	20	20
Wynik średni (pkt)	22,05	22,18	9,58	9,95
Procent uzyskanych punktów	73	74	48	50
Mediana (pkt)	23	23	11	11
Modalna (pkt)	24	23	11	12
Odchylenie standardowe (pkt)	4,43	4,48	5,30	5,13

Za zadania z obszaru *czytanie i odbiór tekstów kultury* uczniowie z upośledzeniem umysłowym w stopniu lekkim uzyskali zdecydowanie wyższe wyniki niż za zadania z obszaru *tworzenie własnego tekstu*. Grupa zadań sprawdzających wiadomości i umiejętności z obszaru I była dla nich łatwa, natomiast grupa zadań z obszaru II – trudna.

Wykres I.8. Rozkłady liczebności wyników zdających w województwie warmińsko-mazurskim w obszarach standardów wymagań – zestaw GH-8-082

Obszar I *Czytanie i odbiór tekstów kultury*



Obszar II *Tworzenie własnego tekstu*

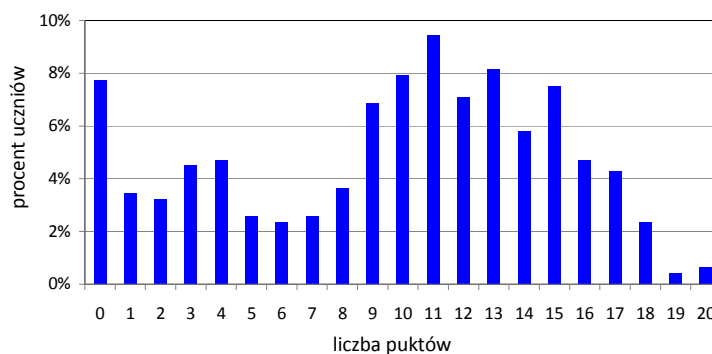


Tabela I.15. Kartoteka zestawu zadań egzaminacyjnych dla uczniów z upośledzeniem umysłowym w stopniu lekkim ze wskaźnikami wykonania zadań/czynności (procent uzyskanych punktów) przez zdających w województwie warmińsko-mazurskim

Numer zadania	Nr standardu	Sprawdzana czynność ucznia Uczeń:	Liczba punktów	Procent uzyskanych punktów	
1.	I/1	odczytuje dosłowne znaczenie tekstu	1	87	
2.	I/3	wyszukuje w tekście potrzebne informacje	2	89	
3.	I/3	wyszukuje w tekście potrzebne informacje	1	73	
4.	I/5	odnajduje przyczynę podanego zachowania	1	54	
5.	I/2	określa nastrój wiersza	1	84	
6.	I/2	interpretuje fragment tekstu	1	78	
7.	I/4	dostrzega refren	1	76	
8.	I/1	rozpoznaje temat wiersza	1	87	
9.	I/1	odczytuje dosłowne treści dzieła plastycznego	1	40	
10.	I/2	odnajduje ideę dzieła plastycznego	1	91	
11.	11.1.1	Redaguje opis, w tym: podaje informacje o ilustracji (treści ilustracji)	1	87	48
	11.1.2		1	55	
	11.1.3		1	49	
	11.2		1	69	
	11.3		1	17	
	11.4		1	10	
12.	12.1	rozpoznaje osobę mówiącą w tekście	1	90	87
	12.2.	odczytuje przenośne znaczenie tekstu	1	84	
13.	I/3	wyszukuje w tekście potrzebne informacje	1	92	
14.	I/3	wyszukuje w tekście potrzebne informacje	1	86	
15.	I/1	odczytuje dosłowne znaczenie tekstu	3	68	
16.	I/2	odróżnia opinię od faktu	1	62	
17.	17.1.1	II/4	1	78	48
	17.1.2		1	72	
	17.2.1-3		3	46	
	17.2.4		1	71	
	17.2.5		1	68	
	17.2.6		1	65	
	17.3	II/1	2	40	
	17.4		2	19	
	17.5		2	30	
18.	I/3	wyszukuje w tekście potrzebne informacje	1	74	
19.	19.1	I/2	1	87	78
	19.2	I/1	1	74	
	19.3		1	74	
20.	I/2	dobiera tytuł tekstu	1	16	
21.	I/2	odróżnia fakt od opinii	2	54	
22.	22.1	I/1	1	53	69
	22.2		1	85	
23.	23.1	I/1	1	86	83
	23.2	I/3	1	80	

II. CZĘŚĆ MATEMATYCZNO-PRZYRODNICZA

II.1. Wyniki uczniów słabo widzących i niewidomych

Zestawy zadań dla uczniów słabo widzących i niewidomych z zakresu przedmiotów matematyczno-przyrodniczych (GM-4-082, GM-5-082, GM-6-082) zostały przygotowane na podstawie arkusza standardowego (GM-1-082). Uczniowie słabo widzący otrzymali arkusze, w których dostosowano wielkość czcionki, a gdy to było konieczne, elementy graficzne uproszczono lub zastąpiono opisem. Dla uczniów niewidomych przygotowano arkusze w brajlu.

Tabela II.1. Przyporządkowanie zadań i punktów do obszarów standardów

Obszar standardów	Numery zadań	Liczba punktów	Waga (%)
I Umiejętne stosowanie terminów, pojęć i procedur z zakresu przedmiotów matematyczno-przyrodniczych niezbędnych w praktyce życiowej i dalszym kształceniu	1, 2, 7, 9, 11, 19, 28, 31, 33	15	30
II Wyszukiwanie i stosowanie informacji	3 – 6, 8, 12, 13, 16, 21, 22, 29	12	24
III Wskazywanie i opisywanie faktów, związków i zależności, w szczególności przyczynowo-skutkowych, funkcjonalnych, przestrzennych i czasowych	10, 14, 15, 17, 18, 20, 23, 24, 25, 27, 30	15	30
IV Stosowanie zintegrowanej wiedzy i umiejętności do rozwiązywania problemów	26, 32	8	16

Ze względu na niewielką liczbę gimnazjalistów rozwiązujących takie zestawy zadań (łącznie 52 osoby) analizie poddano wyniki uzyskane przez wszystkich uczniów, bez wyszczególnienia województw.

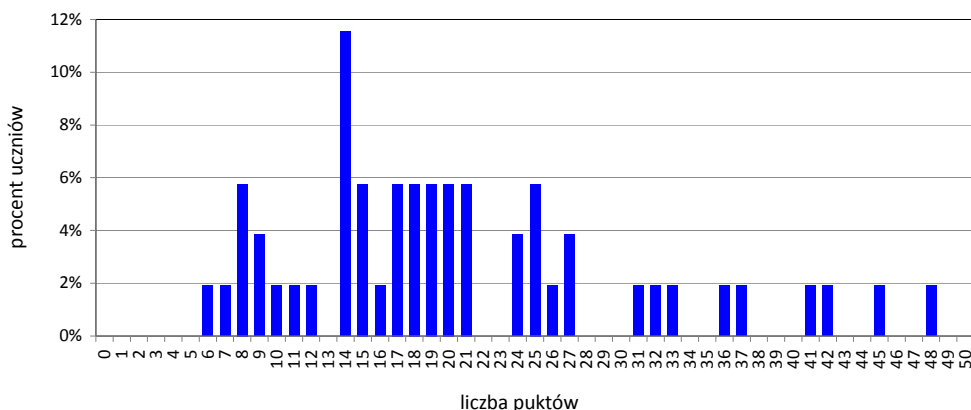
II.1.1. Wyniki ogólne

Tabela II.2. Wartości wskaźników statystycznych wyników zdających w OKE w Łomży i w kraju – zestawy GM-4-082, GM-5-082, GM-6-082

Wskaźnik	Wartość wskaźnika	
	w OKE w Łomży	w kraju
Liczebność	52	651
Liczba punktów możliwych do uzyskania	50	50
Wynik najniższy uzyskany przez uczniów	6 pkt	2 pkt
Wynik najwyższy uzyskany przez uczniów	48 pkt	50 pkt
Wynik średni (średnia arytmetyczna)	20,50 pkt	21,61 pkt
Procent uzyskanych punktów	41	43
Wynik środkowy (mediana)	18,5 pkt	20 pkt
Wynik najczęstszy (modalna)	14 pkt	20 pkt
Odchylenie standardowe	10,08 pkt	9,48 pkt

Wyniki uzyskane przez ogół uczniów słabo widzących i niewidomych z terenu działania OKE w Łomży są niższe od wyników uczniów z taką dysfunkcją w kraju. Zestaw zadań okazał się trudny dla obydwu grup.

Wykres II.1. Rozkład liczebności wyników zdających w OKE w Łomży – zestawy GM-4-082, GM-5-082, GM-6-082

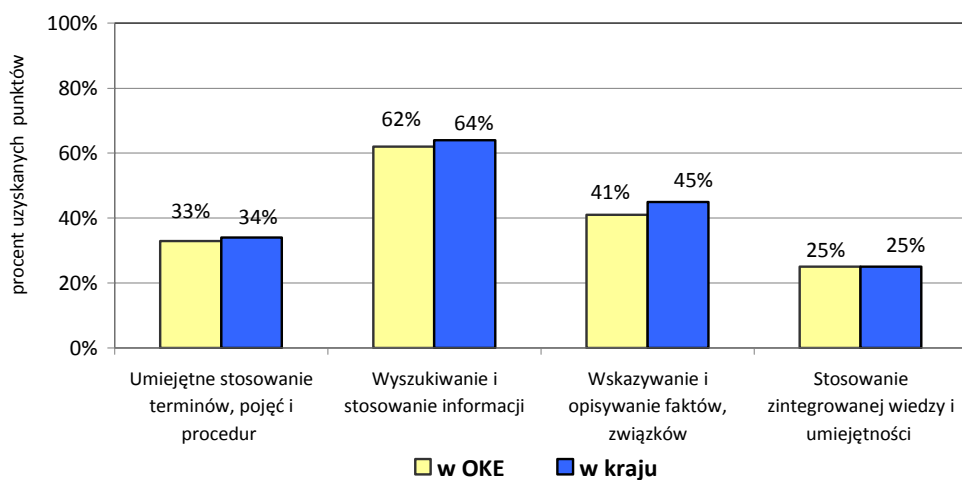


II.1.2. Wyniki w obszarach standardów wymagań

Tabela II.3. Wartości wskaźników statystycznych wyników zdających w OKE w Łomży i w kraju w obszarach standardów wymagań – zestawy GM-4-082, GM-5-082, GM-6-082

Wskaźnik	Obszar I		Obszar II		Obszar III		Obszar IV	
	w OKE	w kraju	w OKE	w kraju	w OKE	w kraju	w OKE	w kraju
Liczba punktów możliwych do uzyskania	15		12		15		8	
Wynik najniższy (pkt)	0	0	2	1	1	0	0	0
Wynik najwyższy (pkt)	15	15	12	12	15	15	8	8
Wynik średni (pkt)	4,96	5,16	7,44	7,70	6,13	6,79	1,96	1,96
Procent uzyskanych punktów	33	34	62	64	41	45	25	25
Mediana (pkt)	4	5	8	8	6	6	1	1
Modalna (pkt)	3	2	8	8	4	6	0	0
Odchylenie standardowe	3,69	3,54	2,33	2,22	3,16	3,11	2,31	2,22

Wykres II.2. Osiągnięcia uczniów zdających w OKE w Łomży i w kraju w poszczególnych obszarach umiejętności – zestawy GM-4-082, GM-5-082, GM-6-082

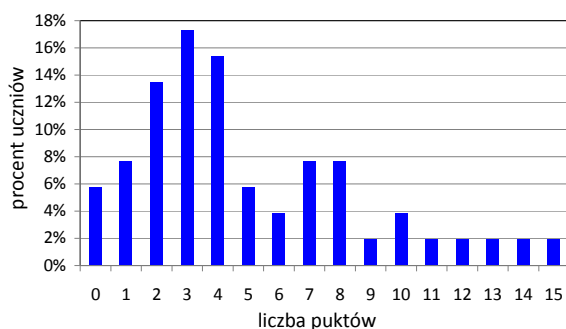


Uczniowie z dysfunkcjami wzroku najlepiej poradzili sobie z zadaniami sprawdzającymi wiadomości i umiejętności z obszaru II – grupa tych zadań była dla nich umiarkowanie trudna. Pozostałe grupy zadań (obszary: I, III i IV) były dla uczniów trudne. Najtrudniejsze okazały się zadania sprawdzające *stosowanie zintegrowanej wiedzy i umiejętności do rozwiązywania problemów*. Średnio, co trzeci uczeń nie rozwiązał poprawnie żadnego zadania z tej grupy.

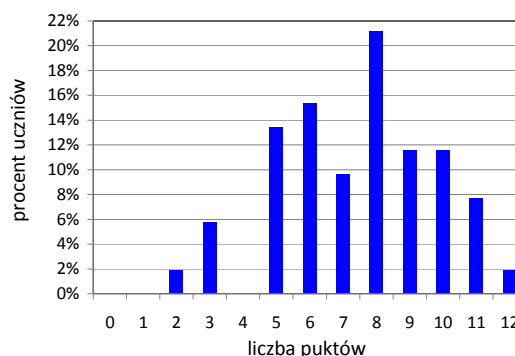
Zamieszczone niżej wykresy ilustrują rozkłady liczebności wyników uzyskanych przez uczniów w poszczególnych obszarach wymagań.

Wykres II.3. Rozkłady liczebności wyników zdających w OKE w Łomży w obszarach standardów wymagań – zestawy GM-4-082, GM-5-082, GM-6-082

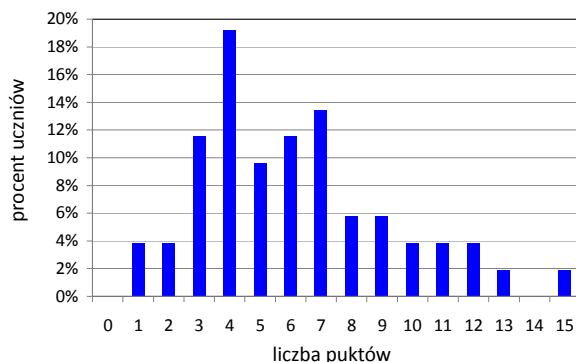
Obszar I Umiejętne stosowanie terminów, pojęć ...



Obszar II Wyszukiwanie i stosowanie informacji



Obszar III Wskazywanie i opisywanie faktów, ...



Obszar IV Stosowanie zintegrowanej wiedzy ...

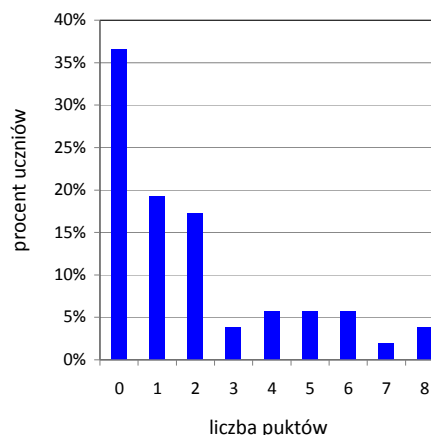


Tabela II.4. Kartoteka zestawu zadań egzaminacyjnych dla uczniów słabo widzących i niewidomych ze wskaźnikami wykonania zadań/czynności (procent uzyskanych punktów) przez zdających w OKE w Łomży

Numer zadania	Numer standardu	Sprawdzana czynność ucznia		Liczba punktów	Procent uzyskanych punktów	
		Uczeń:				
1.	I/2	oblicza procent danej liczby wyrażonej w procentach		1	25	
2.	I/2	oblicza miarę kąta odpowiadającego danemu wycinkowi koła		1	48	
3.	II/2	porównuje informacje przedstawione na rysunku		1	92	
4.	II/2	przetwarza informacje przedstawione na rysunku		1	38	
5.	II/2	porównuje informacje z wykresu		1	83	
6.	II/2	analizuje informacje z wykresu		1	79	
7.	I/2	przelicza jednostki energii i wybiera odpowiedni zapis wykładniczy		1	48	
8.	II/2	porównuje dane liczbowe z tabeli		1	94	
9.	I/2	wybiera wyrażenie, za pomocą którego można obliczyć szukaną wielkość		1	27	
10.	III/4	ocenia prawdziwość wniosków na podstawie danych z tabeli		1	27	
11.	I/2	oblicza średnią arytmetyczną		1	40	
12.	II/2	porównuje informacje z piramid wiekowych		1	60	
13.	II/2	szacuje średnią wieku populacji na podstawie piramid wiekowych		1	40	
14.	III/1	dobiera kształt piramidy wiekowej do podanych warunków dotyczących populacji		1	40	
15.	III/2	układa wyrażenie algebraiczne odpowiadające danej sytuacji		1	37	
16.	II/2	wybiera organizmy należące do więcej niż jednego poziomu troficznego		1	48	
17.	III/1	wskazuje konsekwencje zaburzeń w łańcuchu pokarmowym		1	52	
18.	III/1	wiąże liczbę organelli występujących w komórce z jej funkcją		1	48	
19.	I/1	wskazuje nazwę procesu uwalniania energii w komórkach		1	31	
20.	III/2	ustala liczbę atomów węgla w cząsteczce węglowodoru na podstawie ogólnego wzoru alkanów		1	48	
21.	II/2	na podstawie informacji z tekstu wybiera wzór strukturalny węglowodoru nasyconego		1	73	
22.	II/1	na podstawie wykresu wybiera wzór węglowodoru wrzającego we wskazanym przedziale temperatur		1	54	
23.	III/3	wybiera poprawny wniosek na podstawie analizy wykresu		1	19	
24.	III/4	wskazuje wniosek wynikający z opisanej obserwacji		1	65	
25.	III/4	objaśnia przyczynę zjawiska występującego w przyrodzie		1	67	
26.	26.1	IV/4	rozwiązuje zadanie dotyczące sytuacji problemowej	1	52	29
	26.2		stosuje wzór na obliczanie pola powierzchni kuli			
	26.3		stosuje wzór na obliczanie objętości kuli			
	26.4		wyznacza długość trzeciej krawędzi prostopadłościanu			
	26.5		stosuje wzór na obliczanie pola powierzchni prostopadłościanu			
	26.6		porównuje pole powierzchni prostopadłościanu z polem powierzchni kuli			
			wykonuje obliczenia	1	8	

Sprawozdanie z egzaminu gimnazjalnego przeprowadzonego w 2008 roku
Wyniki uczniów ze specjalnymi potrzebami edukacyjnymi

Numer zadania		Numer standardu	Sprawdzana czynność ucznia	Liczba punktów	Procent uzyskanych punktów	
27.	27.1	III/2	Uczeń: uzupełnia luki w zapisach reakcji podaje wzory reagentów	1	13	12
	27.2		dobiera współczynniki w równaniu reakcji	1	8	
	27.3		podaje nazwy reagentów	1	13	
28.	28.1	I/1	porządkuje procesy geologiczne dobiera nazwę rodzaju procesu i przykłady procesów geologicznych powodowanych przez energię słoneczną	1	62	61
	28.2		dobiera nazwę rodzaju energii i przykłady powodowanych przez nią wewnętrznych procesów geologicznych	1	60	
29.	29.1	II/2	analizuje schemat obwodu elektrycznego opisuje stan wyłączników, przy którym prąd elektryczny płynie przez część obwodu	1	44	41
	29.2		określa, czy urządzenie będzie pracować przy zadanym stanie wyłączników	1	38	
30.	30.1	III/1	stwierdza odnawialność źródła energii oraz podaje kolejność przemian energii w elektrowni wodnej	3	58	
31.	31.1	I/2	oblicza odległość i analizuje niezbędność danych oblicza odległość na podstawie danych	1	19	33
	31.2		wskazuje niepotrzebną daną	1	46	
32.	32.1	IV/3	wyróżnia istotne wielkości oraz zapisuje je w terminach matematycznych oblicza długość chodnika ułożonego z podanej liczby płytek o określonym kształcie	1	15	13
	32.2		podaje wyrażenie algebraiczne odpowiadające długości chodnika ułożonego z n płytek	1	10	
33.	33.1	I/3	stosuje własności trójkątów (równoramiennych i prostokątnych) korzysta z własności kątów w trójkącie do obliczania miar kątów	1	37	18
	33.2		korzysta z własności trójkątów równoramiennych do wyznaczania długości ramienia trójkąta	1	17	
	33.3		korzysta z własności trójkąta będącego połową trójkąta równobocznego do obliczania długości boku	1	13	
	33.4		stosuje twierdzenie Pitagorasa do obliczania długości przyprostokątnej	1	13	
	33.5		wykonuje obliczenia	1	10	

II.2. Wyniki uczniów słabo słyszających i niesłyszających

Zestaw egzaminacyjny z zakresu przedmiotów matematyczno-przyrodniczych dla uczniów słabo słyszających i niesłyszających (GM-7-082) składał się z 34 zadań, w tym 25 zadań zamkniętych wyboru wielokrotnego i 9 zadań otwartych (w tym 3 zadania rozszerzonej odpowiedzi i 6 zadań krótkiej odpowiedzi). Zadania obejmowały wiadomości i umiejętności zawarte w standardach wymagań egzaminacyjnych i podstawie programowej.

Tabela II.5. Przyporządkowanie zadań i punktów do obszarów standardów

Obszar standardów	Numery zadań	Liczba punktów	Waga (%)
I Umiejętne stosowanie terminów, pojęć i procedur z zakresu przedmiotów matematyczno-przyrodniczych niezbędnych w praktyce życiowej i dalszym kształceniu	1, 7, 11, 14 – 20, 29, 31	14	28
II Wyszukiwanie i stosowanie informacji	9, 12, 22, 23, 26, 28, 33	12	24
III Wskazywanie i opisywanie faktów, związków i zależności, w szczególności przyczynowo-skutkowych, funkcjonalnych, przestrzennych i czasowych	2 – 6, 8, 10, 13, 21, 24, 25, 27, 30	15	30
IV Stosowanie zintegrowanej wiedzy i umiejętności do rozwiązywania problemów	32,34	9	18

Ze względu na niewielką liczbę gimnazjalistów rozwiązujących ten zestaw zadań (łącznie 67 osób) analizie poddano wyniki uzyskane przez wszystkich uczniów, bez wyszczególnienia województw.

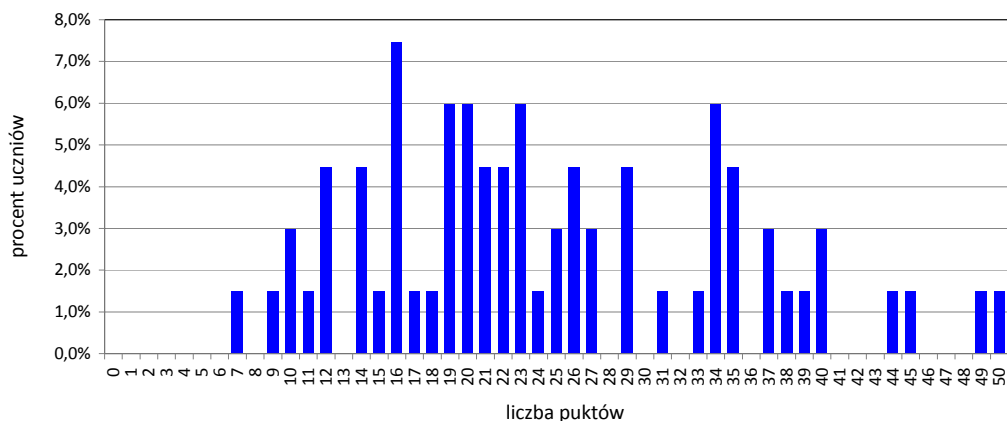
II.2.1. Wyniki ogólne

Tabela II.6. Wartości wskaźników statystycznych wyników zdających w OKE w Łomży i w kraju – zestaw GM-7-082

Wskaźnik	Wartość wskaźnika	
	w OKE w Łomży	w kraju
Liczebność	67	1 074
Liczba punktów możliwych do uzyskania	50	50
Wynik najniższy uzyskany przez uczniów	7 pkt	2 pkt
Wynik najwyższy uzyskany przez uczniów	50 pkt	50 pkt
Wynik średni (średnia arytmetyczna)	24,61 pkt	23,25 pkt
Procent uzyskanych punktów	49	47
Wynik środkowy (mediana)	23 pkt	22 pkt
Wynik najczęstszy (modalna)	16 pkt	14 pkt
Odchylenie standardowe	10,22 pkt	10,18 pkt

Wyniki uzyskane przez ogół uczniów słabo słyszających i niesłyszających z terenu działania OKE w Łomży są wyższe od wyników uczniów z taką dysfunkcją w kraju. Zestaw zadań był dla obydwu grup trudny.

Wykres II.4. Rozkład liczebności wyników zdających w OKE w Łomży – zestaw GM-7-082

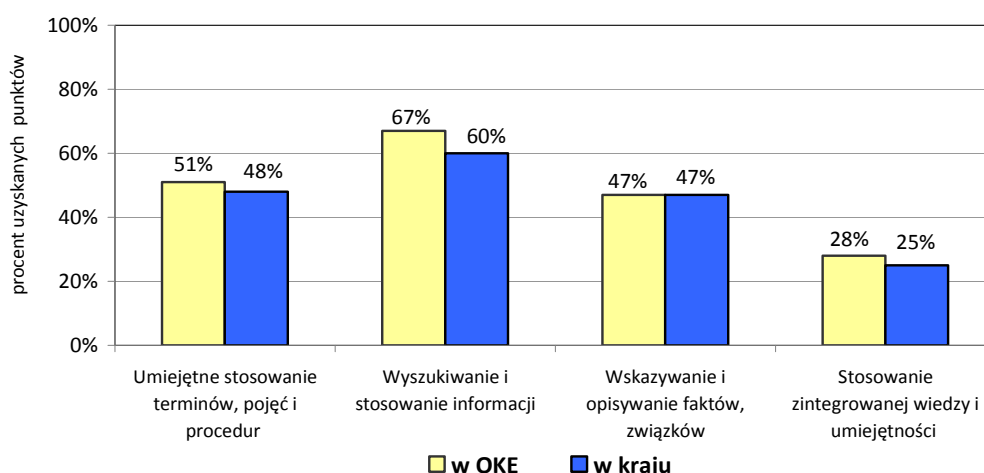


II.2.2. Wyniki w obszarach standardów wymagań

Tabela II.7. Wartości wskaźników statystycznych wyników zdających w OKE w Łomży i w kraju w obszarach standardów wymagań – zestaw GM-7-082

Wskaźnik	Obszar I		Obszar II		Obszar III		Obszar IV	
	w OKE	w kraju	w OKE	w kraju	w OKE	w kraju	w OKE	w kraju
Liczba punktów możliwych do uzyskania	14		12		15		9	
Wynik najniższy (pkt)	0	0	2	0	2	0	0	0
Wynik najwyższy (pkt)	14	14	12	12	15	15	9	9
Wynik średni (pkt)	7,07	6,75	7,99	7,24	7,04	7,02	2,51	2,23
Procent uzyskanych pkt.	51	48	67	60	47	47	28	25
Mediana (pkt)	7	7	8	8	7	7	1	1
Modalna (pkt)	8	6	8	9	7	6	0	0
Odchylenie standardowe	2,79	2,88	2,75	3,04	3,36	3,23	2,96	2,87

Wykres II.5. Osiągnięcia uczniów zdających w OKE w Łomży i w kraju w poszczególnych obszarach umiejętności – zestaw GM-7-082

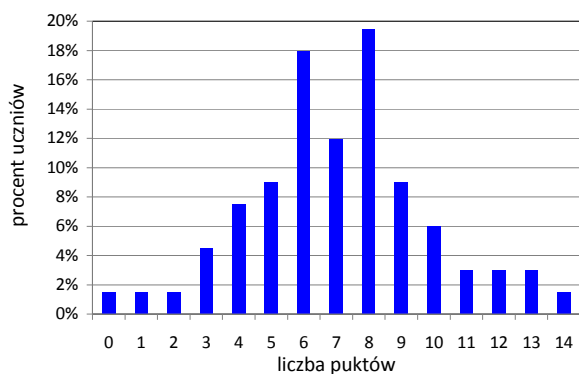


Najwyższe wyniki uczniowie uzyskali za zadania sprawdzające wiadomości i umiejętności z obszaru II – grupa tych zadań była dla nich umiarkowanie trudna. Trudne były dla uczniów grupy zadań z obszarów III i IV.

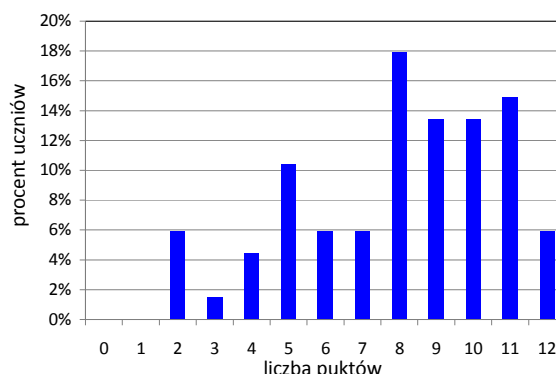
Najtrudniejsze okazały się zadania sprawdzające stosowanie zintegrowanej wiedzy i umiejętności do rozwiązywania problemów. Ponad połowa uczniów (60%) uzyskała za zadania z tego obszaru wynik mieszczący się w przedziale 0-1 punkt, na 9 możliwych do uzyskania.

Wykres II.6. Rozkłady liczebności wyników zdających w OKE w Łomży w obszarach standardów wymagań – zestaw GM-7-082

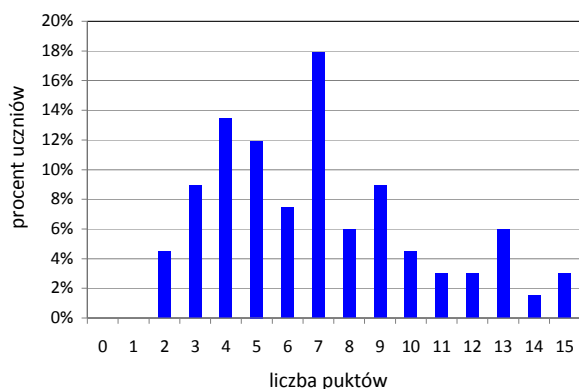
Obszar I Umiejętne stosowanie terminów, pojęć ...



Obszar II Wyszukiwanie i stosowanie informacji



Obszar III Wskazywanie i opisywanie faktów, ...



Obszar IV Stosowanie zintegrowanej wiedzy ...

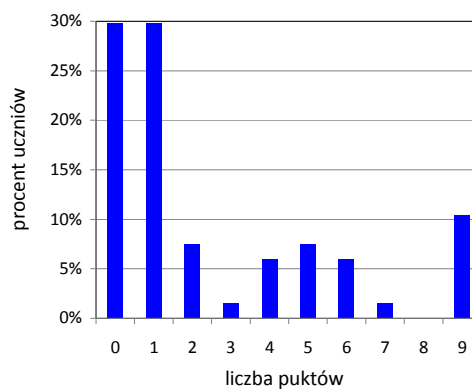


Tabela II.8. Kartoteka zestawu zadań egzaminacyjnych dla uczniów słabo słyszących i niesłyszących ze wskaźnikami wykonania zadań/czynności (procent uzyskanych punktów) przez zdających w OKE w Łomży

Numer zadania	Numer standardu	Sprawdzana czynność ucznia Uczeń:	Liczba punktów	Procent uzyskanych punktów
1.	I/1	określa powietrze jako mieszaninę jednorodną gazów	1	31
2.	III/2	wskazuje symbole chemiczne głównych składników powietrza	1	75
3.	III/4	wskazuje zanieczyszczenia powietrza nie będące gazami	1	81
4.	III/1	wybiera opis ruchu powietrza podczas wietrzenia mieszkania	1	54
5.	III/1	wskazuje probówkę, w której nie powstanie kwas	1	45
6.	III/4	określa zjawisko spowodowane działaniem freonów na ozon	1	45

Sprawozdanie z egzaminu gimnazjalnego przeprowadzonego w 2008 roku
Wyniki uczniów ze specjalnymi potrzebami edukacyjnymi

Numer zadania	Numer stan- dardu	Sprawdzana czynność ucznia		Liczba punktów	Procent uzyska- nych punktów		
		Uczeń:					
7.	I/2	oblicza procent liczby		1	48		
8.	III/1	wskazuje funkcję receptorów w jamie nosowej		1	48		
9.	II/1	wskazuje narząd, który jest częścią układu oddechowego		1	81		
10.	II/1	wskazuje związek pomiędzy występowaniem porostów a czystością powietrza		1	43		
11.	I/1	określa budowę porostu		1	25		
12.	II/1	rozpoznaje schematy obwodów, w których płynie prąd elektryczny		1	52		
13.	III/2	oblicza pracę prądu elektrycznego		1	27		
14.	I/3	określa wielkość pól narysowanych trójkątów		1	42		
15.	I/1	określa współrzędne geograficzne punktu		1	39		
16.	I/1	nazywa kraje należące do Europy Środkowo-Wschodniej		1	70		
17.	I/1	rozpoznaje obiekt zaznaczony na mapie		1	76		
18.	I/3	określa skalę mianowaną mapy		1	54		
19.	I/2	oblicza średnią arytmetyczną		1	58		
20.	I/1	podaje nazwę planety		1	48		
21.	III/2	wskazuje wzór na obliczenie pola zamalowanej części figury		1	33		
22.	II/2	przetwarza informacje przedstawione w formie wykresu		1	43		
23.	II/2	selekcjonuje informacje z wykresu		1	87		
24.	III/2	wskazuje układ równań, który przedstawia opisaną sytuację		1	70		
25.	III/1	określa czynniki niezbędne, aby zachodził proces fotosyntezy		1	40		
26.	II/2	określa różnice w wyglądzie sosny na podstawie warunków, w jakich ona rośnie		4	67		
27.	III/2	zapisuje za pomocą symboli wzór związku chemicznego, oblicza jego masę cząsteczkową		3	33		
28.	II/1	odczytuje procentowy i ułamkowy udział składników mineralnych w ciele człowieka		2	57		
29.	I/2	stosuje obliczenia procentowe		2	33		
30.	III/1	zaznacza poziom wody w naczyniach połączonych		1	46		
31.	I/1	stosuje odpowiednie nazwy geograficzne – uzupełnia opis rysunku		2	75		
32.	32.1	IV/4	oblicza odległość między domami – ustala zależność między odległościami stosując porównanie różnicowe	1	58	35	
	32.2			– stosuje twierdzenie Pitagorasa	1		31
	32.3			– oblicza wskazaną odległość	1		25
	32.4	IV/5	– wykonuje obliczenia	1	25		
33.	II/2	– przetwarza informacje przedstawione w formie tabeli: podaje nazwy trzech krajów, rysuje wykres słupkowy		2	77		
34.	34.1	IV/4	rozwiązuje sytuację problemową – stosuje poprawną metodę obliczania objętości walca	1	30	22	
	34.2			– oblicza objętość walca	1		13
	34.3			– stosuje poprawną metodę obliczania obj. sześcianu	1		28
	34.4			– oblicza objętość sześcianu	1		25
	34.5	IV/5	– interpretuje wynik stosując porównanie różnicowe	1	13		

II.3. Wyniki uczniów z upośledzeniem umysłowym w stopniu lekkim

Zestaw egzaminacyjny z zakresu przedmiotów matematyczno-przyrodniczych dla uczniów z upośledzeniem umysłowym w stopniu lekkim (GM-8-082) sprawdzał opanowanie wiadomości i umiejętności zawartych w standardach wymagań egzaminacyjnych i podstawie programowej. Zestaw egzaminacyjny *W Europie* składał się z 24 zadań odnoszących się do tematyki związanej z kontynentem europejskim.

Tabela II.9. Przyporządkowanie zadań i punktów do obszarów standardów

Obszar standardów	Numery zadań	Liczba punktów	Waga (%)
I Umiejętne stosowanie terminów, pojęć i procedur z zakresu przedmiotów matematyczno-przyrodniczych niezbędnych w praktyce życiowej i dalszym kształceniu	2, 3, 6, 8, 10, 11, 12, 18, 20	20	40
II Wyszukiwanie i stosowanie informacji	1, 4, 5, 14, 15, 17, 22	15	30
III Wskazywanie i opisywanie faktów, związków i zależności, w szczególności przyczynowo-skutkowych, funkcjonalnych, przestrzennych i czasowych	7, 16, 21, 23, 24	9	18
IV Stosowanie zintegrowanej wiedzy i umiejętności do rozwiązywania problemów	9, 13, 19	6	12

II.3.1. Wyniki uzyskane przez uczniów z województwa podlaskiego

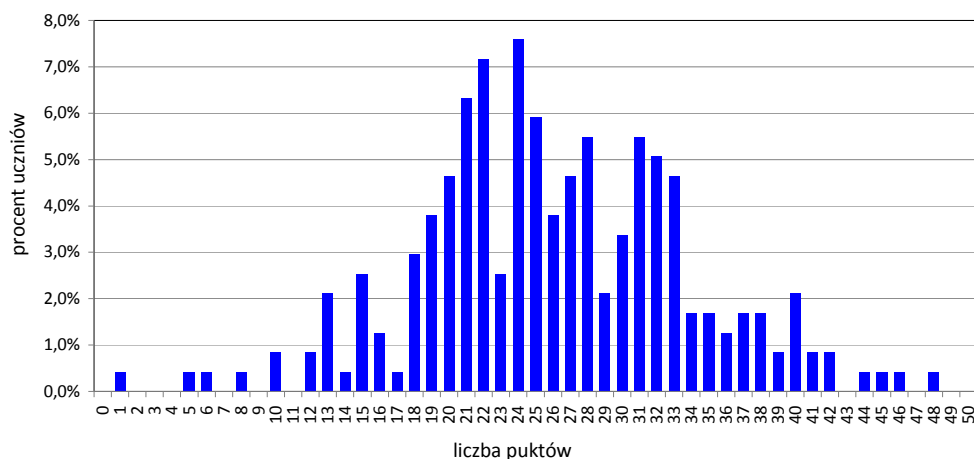
II.3.1. 1. Wyniki ogólne

Tabela II.10. Wartości wskaźników statystycznych wyników zdających w województwie podlaskim i w kraju – zestaw GM-8-082

Wskaźnik	Wartość wskaźnika	
	w województwie podlaskim	w kraju
Liczebność	237	8 794
Liczba punktów możliwych do uzyskania	50	50
Wynik najniższy uzyskany przez uczniów	1 pkt	0 pkt
Wynik najwyższy uzyskany przez uczniów	48 pkt	50 pkt
Wynik średni (średnia arytmetyczna)	26,01 pkt	28,81 pkt
Procent uzyskanych punktów	52	58
Wynik środkowy (mediana)	25 pkt	28 pkt
Wynik najczęstszy (modalna)	24 pkt	26 pkt
Odchylenie standardowe	7,75 pkt	7,86 pkt

Uczniowie z upośledzeniem umysłowym w stopniu lekkim z województwa podlaskiego osiągnęli znacznie niższe wyniki niż ich koledzy z podobną niepełnosprawnością w kraju. Zestaw zadań był umiarkowanie trudny dla obydwu grup.

Wykres II.7. Rozkład liczebności wyników zdających w województwie podlaskim – zestaw GM-8-082

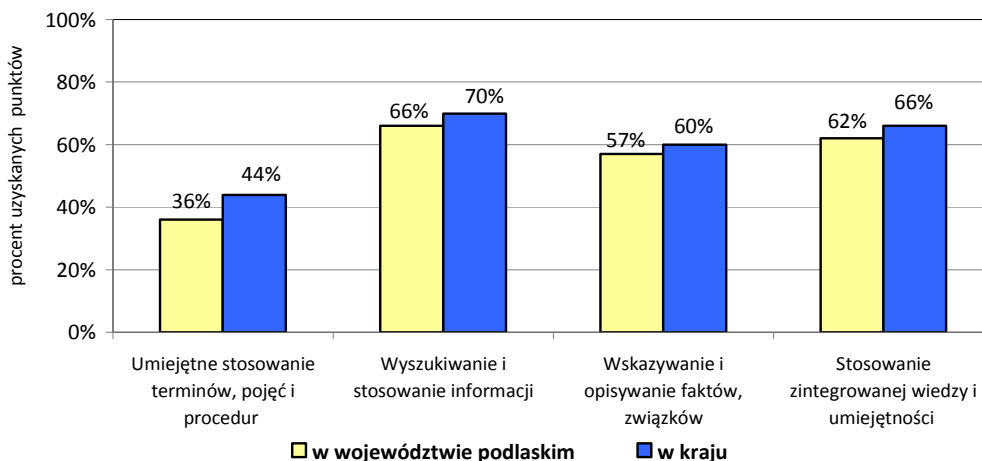


II.3.1.2. Wyniki w obszarach standardów wymagań

Tabela II.11. Wartości wskaźników statystycznych wyników zdających w województwie podlaskim i w kraju w obszarach standardów wymagań – zestaw GM-8-082

Wskaźnik	Obszar I		Obszar II		Obszar III		Obszar IV	
	w woj.	w kraju	w woj.	w kraju	w woj.	w kraju	w woj.	w kraju
Liczba punktów możliwych do uzyskania	20		15		9		6	
Wynik najniższy (pkt)	0	0	0	0	0	0	0	0
Wynik najwyższy (pkt)	20	20	15	15	9	9	6	6
Wynik średni (pkt)	7,24	8,87	9,95	10,54	5,09	5,43	3,73	3,96
Procent uzyskanych pkt.	36	44	66	70	57	60	62	66
Mediana (pkt)	7	8	10	11	5	6	4	4
Modalna (pkt)	6	6	12	11	5	6	4	4
Odchylenie standardowe	3,93	4,41	2,87	2,59	2,05	1,12	1,18	1,12

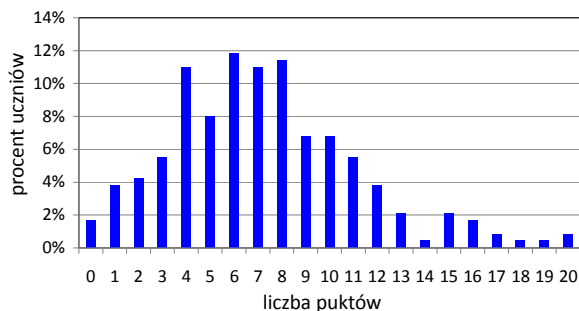
Wykres II.8. Osiągnięcia uczniów zdających w województwie podlaskim i w kraju w poszczególnych obszarach umiejętności – zestaw GM-8-082



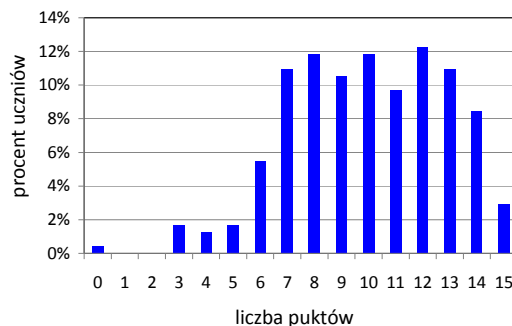
Uczniowie najlepiej poradzili sobie z zadaniami sprawdzającymi wiadomości i umiejętności z obszaru II – grupa tych zadań była dla nich umiarkowanie trudna. Najtrudniejsze okazały się zadania sprawdzające obszar I – *umiejętne stosowanie terminów, pojęć i procedur z zakresu przedmiotów matematyczno-przyrodniczych*.

Wykres II.9. Rozkłady liczebności wyników zdających w województwie podlaskim w obszarach standardów wymagań – zestaw GM-8-082

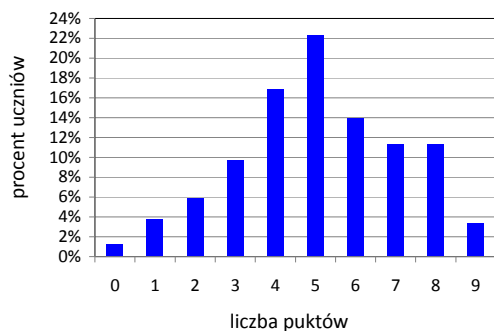
Obszar I Umiejętne stosowanie terminów, pojęć ...



Obszar II Wyszukiwanie i stosowanie informacji



Obszar III Wskazywanie i opisywanie faktów, ...



Obszar IV Stosowanie zintegrowanej wiedzy ...

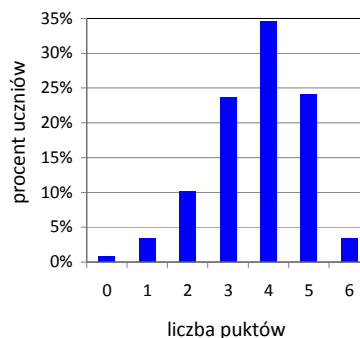


Tabela II.12. Kartoteka zestawu zadań egzaminacyjnych dla uczniów z upośledzeniem umysłowym w stopniu lekkim ze wskaźnikami wykonania zadań/czynności (procent uzyskanych punktów) przez zdających w województwie podlaskim

Numer zadania	Numer standardu	Sprawdzana czynność ucznia		Liczba punktów	Procent uzyskanych punktów
		Uczeń:			
1.	II/1	określa położenie Europy na podstawie mapy świata		2	62
2.	I/1	wskazuje obiekty geograficzne położone w Europie		3	56
3.	I/2	oblicza, ile lat istnieje Unia Europejska		2	41
4.	II/1	odczytuje informacje z tabeli dotyczące powierzchni państw europejskich		2	93
5.	II/1	przyporządkowuje nazwę państwa do cechy położenia geograficznego na podstawie mapy		3	59
6.	I/3	określa liczbę osi symetrii figury		2	39
7.	III/3	określa zależność między szerokością geograficzną Europy a temperaturą powietrza		2	76
8.	I/2	oblicza różnicę temperatur powietrza		3	24
9.	IV/2	wskazuje sposób zabezpieczenia skóry przed odmrożeniem		1	77
10.	I/1	podaje nazwę państwa europejskiego i stolicy europejskiej		2	38
11.	I/3	rozpoznaje kąt ostry		1	46
12.	I/2	oblicza, ile euro można kupić za posiadaną kwotę złotych		4	21
13.	IV/2	wskazuje sposoby udzielania pierwszej pomocy w nagłych wypadkach		3	52
14.	II/1	odczytuje informacje z tabeli dotyczące lotów samolotów		2	77
15.	II/2	porównuje informacje podane w formie diagramu		3	59
16.	III/4	wskazuje rodzaj energii i szkodliwy dla środowiska produkt powstały w wyniku spalania węgla		2	60
17.	II/2	porównuje informacje przedstawione na wykresie		2	65
18.	I/2	oblicza procent danej liczby		1	35
19.	IV/2	wskazuje sposoby postępowania w sytuacji zagrożenia pożarowego		2	70
20.	I/1	wskazuje naturalne środowisko życia ryb		2	42
21.	III/4	wskazuje skutki nadmiernych połowów ryb		1	62
22.	II/2	wskazuje wzór sumaryczny tlenku żelaza (III) na podstawie podanej wartościowości pierwiastków		1	46
23.	III/4	wskazuje przyczyny zanieczyszczenia mórz		2	51
24.	III/4	określa skutki nadmiernego zanieczyszczenia mórz		2	37

II.3.2. Wyniki uzyskane przez uczniów z województwa warmińsko-mazurskiego

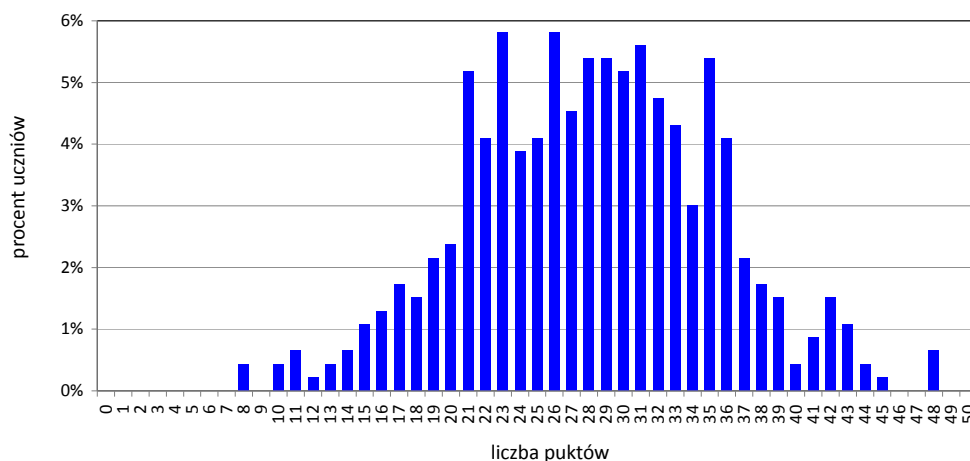
II.3.2. 1. Wyniki ogólne

Tabela II.13. Wartości wskaźników statystycznych wyników zdających w województwie warmińsko-mazurskim i w kraju – zestaw GM-8-082

Wskaźnik	Wartość wskaźnika	
	w województwie warm.-maz.	w kraju
Liczebność	464	8 794
Liczba punktów możliwych do uzyskania	50	50
Wynik najniższy uzyskany przez uczniów	8 pkt	0 pkt
Wynik najwyższy uzyskany przez uczniów	48 pkt	50 pkt
Wynik średni (średnia arytmetyczna)	28,10 pkt	28,81 pkt
Procent uzyskanych punktów	56	58
Wynik środkowy (mediana)	28 pkt	28 pkt
Wynik najczęstszy (modalna)	23 pkt	26 pkt
Odchylenie standardowe	7,15 pkt	7,86 pkt

Zestaw zadań był umiarkowanie trudny dla uczniów z upośledzeniem umysłowym w stopniu lekkim z województwa warmińsko-mazurskiego. Osiągnęli oni nieznacznie niższe wyniki niż ich koledzy z podobną niepełnosprawnością w kraju.

Wykres II.10. Rozkład liczebności wyników zdających w województwie warmińsko-mazurskim – zestaw GM-8-082

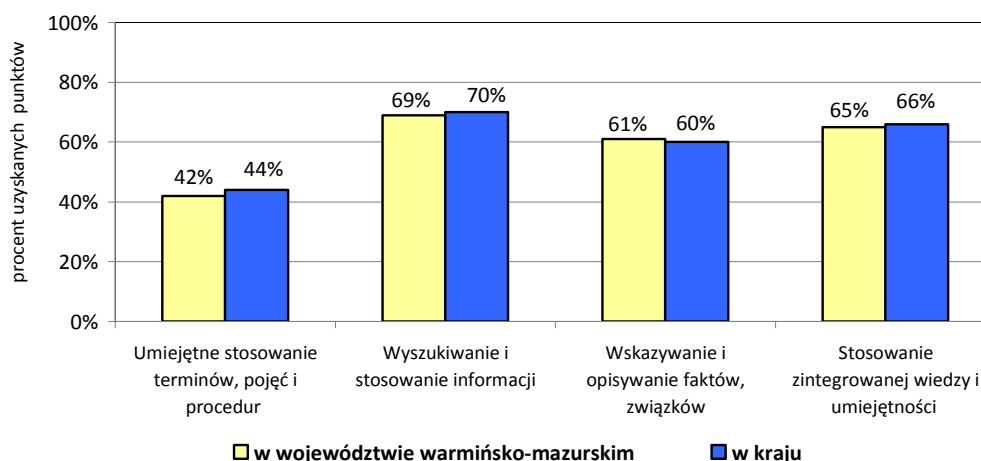


II.3.2.2. Wyniki w obszarach standardów wymagań

Tabela II.14. Wartości wskaźników statystycznych wyników zdających w województwie warmińsko-mazurskim i w kraju w obszarach standardów wymagań – zestaw GM-8-082

Wskaźnik	Obszar I		Obszar II		Obszar III		Obszar IV	
	w woj.	w kraju	w woj.	w kraju	w woj.	w kraju	w woj.	w kraju
Liczba punktów możliwych do uzyskania	20		15		9		6	
Wynik najniższy (pkt)	0	0	3	0	0	0	0	0
Wynik najwyższy (pkt)	20	20	15	15	9	9	6	6
Wynik średni (pkt)	8,36	8,87	10,36	10,54	5,49	5,43	3,90	3,96
Procent uzyskanych punktów	42	44	69	70	61	60	65	66
Mediana (pkt)	8	8	11	11	6	6	4	4
Modalna (pkt)	5	6	12	11	6	6	4	4
Odchylenie standardowe	4,04	4,41	2,57	2,59	1,89	1,12	1,17	1,12

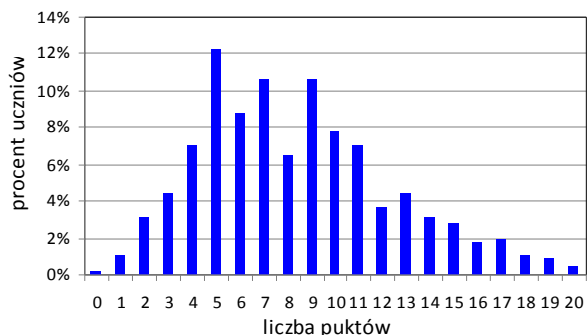
Wykres II.11. Osiągnięcia uczniów zdających w województwie warmińsko-mazurskim i w kraju w poszczególnych obszarach umiejętności – zestaw GM-8-082



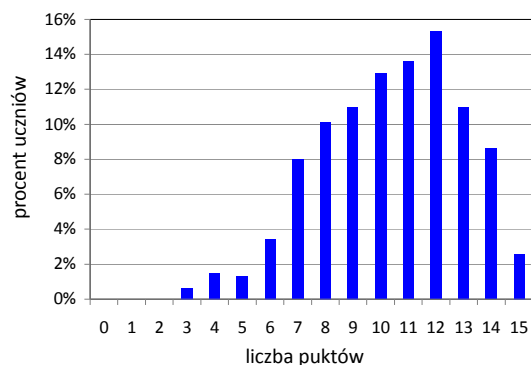
Uczniowie najlepiej opanowali umiejętności z II obszaru – za rozwiązanie tej grupy zadań otrzymali niemal 70% punktów możliwych do uzyskania. Trudna i jednocześnie najtrudniejsza w całym zestawie okazała się grupa zadań sprawdzających obszar I – *umiejętne stosowanie terminów, pojęć i procedur z zakresu przedmiotów matematyczno-przyrodniczych*.

Wykres II.12. Rozkłady liczebności wyników zdających w województwie warmińsko-mazurskim w obszarach standardów wymagań – zestaw GM-8-082

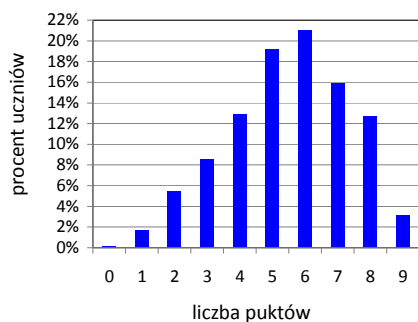
Obszar I Umiejętne stosowanie terminów, pojęć ...



Obszar II Wyszukiwanie i stosowanie informacji



Obszar III Wskazywanie i opisywanie faktów, ...



Obszar IV Stosowanie zintegrowanej wiedzy ...

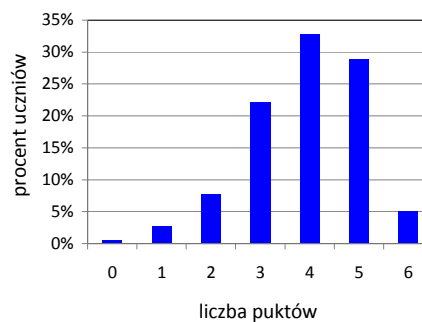


Tabela II.15. Kartoteka zestawu zadań egzaminacyjnych dla uczniów z upośledzeniem umysłowym w stopniu lekkim ze wskaźnikami wykonania zadań/czynności (procent uzyskanych punktów) przez zdających w województwie warmińsko-mazurskim

Numer zadania	Numer standardu	Sprawdzana czynność ucznia		Liczba punktów	Procent uzyskanych punktów
		Uczeń:			
1.	II/1	określa położenie Europy na podstawie mapy świata		2	65
2.	I/1	wskazuje obiekty geograficzne położone w Europie		3	61
3.	I/2	oblicza, ile lat istnieje Unia Europejska		2	51
4.	II/1	odczytuje informacje z tabeli dotyczące powierzchni państw europejskich		2	95
5.	II/1	przyporządkowuje nazwę państwa do cechy położenia geograficznego na podstawie mapy		3	64
6.	I/3	określa liczbę osi symetrii figury		2	41
7.	III/3	określa zależność między szerokością geograficzną Europy a temperaturą powietrza		2	76
8.	I/2	oblicza różnicę temperatur powietrza		3	23
9.	IV/2	wskazuje sposób zabezpieczenia skóry przed odmrożeniem		1	77
10.	I/1	podaje nazwę państwa europejskiego i stolicy europejskiej		2	46
11.	I/3	rozpoznaje kąt ostry		1	44
12.	I/2	oblicza, ile euro można kupić za posiadaną kwotę złotych		4	31
13.	IV/2	wskazuje sposoby udzielania pierwszej pomocy w nagłych wypadkach		3	55
14.	II/1	odczytuje informacje z tabeli dotyczące lotów samolotów		2	81
15.	II/2	porównuje informacje podane w formie diagramu		3	62
16.	III/4	wskazuje rodzaj energii i szkodliwy dla środowiska produkt powstały w wyniku spalania węgla		2	59
17.	II/2	porównuje informacje przedstawione na wykresie		2	65
18.	I/2	oblicza procent danej liczby		1	37
19.	IV/2	wskazuje sposoby postępowania w sytuacji zagrożenia pożarowego		2	75
20.	I/1	wskazuje naturalne środowisko życia ryb		2	52
21.	III/4	wskazuje skutki nadmiernych połowów ryb		1	66
22.	II/2	wskazuje wzór sumaryczny tlenku żelaza (III) na podstawie podanej wartościowości pierwiastków		1	46
23.	III/4	wskazuje przyczyny zanieczyszczenia mórz		2	60
24.	III/4	określa skutki nadmiernego zanieczyszczenia mórz		2	46