



Okręgowa Komisja Egzaminacyjna w Łomży
18-400 Łomża, ul. Nowa 2, tel. fax. (086) 216-44-95,
(086) 473-71-20, (086) 473-71-21, (086) 473-71-22,
www.oke.lomza.com email: sekretariat@oke.lomza.com

SPRAWOZDANIE

ze sprawdzianu przeprowadzonego w kwietniu 2008 roku
w szóstych klasach szkół podstawowych na terenie
województwa warmińsko-mazurskiego

Spis treści

| | |
|---|-----------|
| Wprowadzenie | 6 |
| I. Organizacja i przebieg sprawdzianu | 7 |
| I.1. Zgłaszanie uczniów do sprawdzianu | 7 |
| I.2. Szkolne zespoły egzaminacyjne | 7 |
| I.3. Dystrybucja i redystrybucja materiałów egzaminacyjnych | 8 |
| I.4. Przebieg sprawdzianu | 8 |
| I.5. Sprawdzanie i ocenianie prac uczniów | 8 |
| I.6. Udostępnianie prac do wglądu | 10 |
| I.7. Przekazanie wyników szkołom i uczniom | 10 |
| II. Charakterystyka populacji | 11 |
| III. Ogólne wyniki sprawdzianu standardowego | 13 |
| III.1. Wyniki uzyskane przez wszystkich uczniów z województwa warmińsko-mazurskiego | 13 |
| III.2. Wyniki sprawdzianu a wielkość miejscowości | 14 |
| III.3. Wyniki uczniów z dysleksją i bez dysleksji | 16 |
| III.4. Wyniki sprawdzianu a płeć zdających | 17 |
| IV. Wyniki w obszarach umiejętności | 19 |
| IV.1. Osiągnięcia uczniów w poszczególnych obszarach umiejętności | 19 |
| IV.2. Czytanie | 22 |
| IV.3. Pisanie | 22 |
| IV.4. Rozumowanie | 23 |
| IV.5. Korzystanie z informacji | 24 |
| IV.6. Wykorzystywanie wiedzy w praktyce | 24 |
| V. Wykonanie zadań | 25 |
| Podsumowanie | 28 |
| VI. Średnie wyniki szkół | 30 |
| VII. Średnie wyniki w gminach | 31 |

Opracowanie

Maria Fromelc-Chmielewska
Jolanta Gołaszewska
dr Hanna Marek
Małgorzata Murawska
Ewa Wądołowska

Dane statystyczne

Marcin Muzyk
Krzysztof Najda
Katarzyna Zapert

Konsultacja naukowa

dr Anna Bartkowiak

Projekt okładki

Ivayla Świtajewska

Szanowni Państwo,

przekazuję Państwu, przygotowane w Okręgowej Komisji Egzaminacyjnej w Łomży, sprawozdanie ze sprawdzianu przeprowadzonego w kwietniu 2008 roku w szóstych klasach szkół podstawowych na terenie województwa warmińsko-mazurskiego.

Zawiera ono informacje o organizacji i przebiegu sprawdzianu, charakterystykę populacji szóstoklasistów z województwa warmińsko-mazurskiego, ich wyniki ogólne i w poszczególnych obszarach umiejętności z uwzględnieniem dysleksji, wielkości miejscowości i płci oraz wyniki ogólne szkół i gmin w województwie warmińsko-mazurskim.

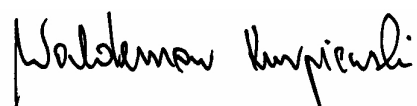
Analizie poddano wyniki uzyskane przez największą grupę szóstoklasistów przystępujących do sprawdzianu w województwie warmińsko-mazurskim – uczniów rozwiązujących w pierwszym terminie standardowy zestaw zadań.

Informacje o osiągnięciach uczniów piszących w pierwszym terminie dostosowane zestawy zadań znajdują Państwo w publikacji *Osiągnięcia uczniów kończących szkołę podstawową w roku 2008, Sprawozdanie ze sprawdzianu 2008* opracowanej przez ekspertów Centralnej Komisji Egzaminacyjnej, ośmiu okręgowych komisji egzaminacyjnych i zaproszonych specjalistów. W materiale tym znajduje się również szczegółowa analiza wykonania poszczególnych zadań z zestawu „Jasne jak słońce” polecana przede wszystkim nauczycielom.

Zachęcam wszystkich odbiorców niniejszego sprawozdania do wnikliwego zapoznania się z nim. Mam nadzieję, że sprawozdanie to, wraz z informacjami przekazanymi szkołom 28 maja 2008 r. (szczegółowe wyniki uczniów oraz program do ich analizy), posłuży dyrektorom szkół i nauczycielom do analizy wyników tegorocznego sprawdzianu i do zaplanowania zadań dydaktycznych w kolejnym roku szkolnym.

Zachęcam również Państwa do zapoznania się z informacją o wynikach poszczególnych szkół zamieszczoną na stronie internetowej CKE (www.cke.edu.pl).

Za zaangażowanie w organizację i przeprowadzenie sprawdzianu 2008 dziękuję serdecznie: przewodniczącym i członkom szkolnych zespołów egzaminacyjnych, przewodniczącym zespołów egzaminatorów i egzaminatorom, dyrektorom szkół, w których zorganizowano ośrodki sprawdzania prac oraz przedstawicielom Kuratorium Oświaty w Olsztynie i organów prowadzących szkoły, którzy obserwowali przebieg sprawdzianu.



p.o. Dyrektor OKE w Łomży

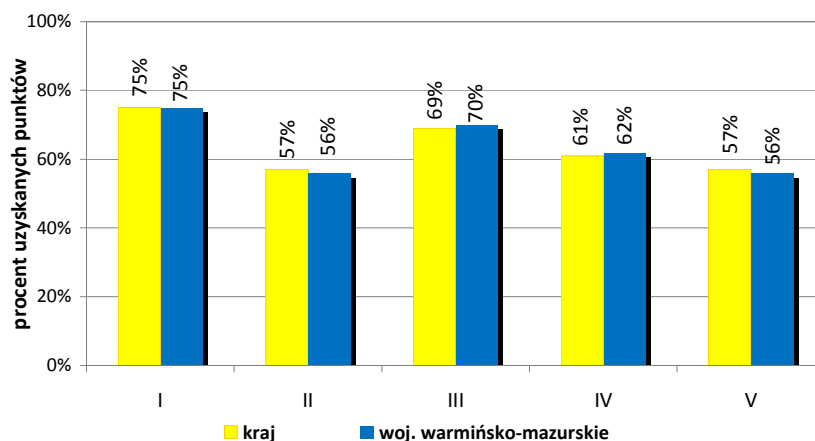
WPROWADZENIE

Tegoroczny sprawdzian dla uczniów kończących szkołę podstawową odbył się 8 kwietnia i 3 czerwca (termin dodatkowy). W województwie warmińsko-mazurskim przystąpiło do niego 17 187 uczniów w 517 szkołach.

Zastosowany na sprawdzianie zestaw zadań „Jasne jak słońce” miał na celu zbadanie poziomu osiągnięć uczniów w zakresie pięciu obszarów umiejętności określonych standardami wymagań egzaminacyjnych: **czytania (I)**, **pisania (II)**, **rozumowania (III)**, **korzystania z informacji (IV)** i **wykorzystywania wiedzy w praktyce (V)**. Za poprawne rozwiązanie wszystkich zadań w teście można było otrzymać 40 punktów.

Średni wynik szóstoklasistów z województwa warmińsko-mazurskiego piszących w pierwszym terminie standardowy zestaw zadań to 25,7 punktu czyli nieznacznie mniej niż średni wynik krajowy (25,8 na 40 pkt). Podobnie jak w latach ubiegłych uczniowie ze szkół miejskich osiągnęli wyższe wyniki niż ich koledzy uczący się na wsi.

Wykres I.1. Osiągnięcia uczniów w poszczególnych obszarach umiejętności w kraju i w województwie warmińsko-mazurskim



Osiągnięcia uczniów z województwa warmińsko-mazurskiego w poszczególnych obszarach umiejętności są bardzo zbliżone do osiągnięć uczniów w całym kraju.

W **czytaniu (I)** uczniowie najlepiej poradzili sobie z odczytywaniem danych zapisanych w tabeli (uzyskali 94% pkt), najwięcej trudności sprawiło im zrozumienie użytego w wierszu słowa – na podstawie kontekstu (38% pkt).

W **pisaniu (II)** uczniowie najlepiej poradzili sobie z napisaniem komunikatywnej notatki (94% pkt), najwięcej trudności sprawiło im napisanie wypracowania w ładnym stylu (16% pkt).

W **rozumowaniu (III)** uczniowie najlepiej poradzili sobie z określeniem wieków (87% pkt), najwięcej trudności sprawiło im porównanie różnicy liczb (36% pkt).

W **korzystaniu z informacji (IV)** uczniowie najlepiej poradzili sobie ze wskazaniem słownika wyjaśniającego znaczenie wyrazu (74% pkt), najwięcej trudności sprawiło im z wyjaśnienie znaczenia użytego w zdaniu wyrazu na podstawie artykułu hasłowego ze słownika (49% pkt).

W **wykorzystywaniu wiedzy w praktyce (V)** uczniowie najlepiej poradzili sobie z obliczaniem kosztu zakupu na podstawie ceny jednostkowej (69% pkt), najwięcej trudności sprawiło im obliczenie reszty po dokonaniu zakupu (41% pkt) i określenie ile razy jedna wielkość mieści się w drugiej (41%).

I. ORGANIZACJA I PRZEBIEG SPRAWDZIANU

Zasady i tryb przeprowadzania sprawdzianu w 2008 roku określały następujące akty prawne: *Rozporządzenie Ministra Edukacji Narodowej z dnia 30 kwietnia 2007 r. w sprawie warunków i sposobu oceniania, klasyfikowania i promowania uczniów i słuchaczy oraz przeprowadzania sprawdzianów i egzaminów w szkołach publicznych* (Dz.U. nr 83 z 2007 r., poz. 562 z późniejszymi zmianami) oraz *Rozporządzenie Ministra Edukacji Narodowej i Sportu z dnia 18 stycznia 2005 r. w sprawie organizowania, kształcenia, wychowania i opieki dla dzieci i młodzieży niepełnosprawnej oraz niedostosowanej społecznie w przedszkolach, szkołach i oddziałach ogólnodostępnych lub integracyjnych* (Dz.U. nr 19 z 2005 r. poz. 166 i 167).

I.1. Zgłaszanie uczniów do sprawdzianu

Zgodnie z § 41. ust. 1. pkt 1. rozporządzenia, przewodniczący szkolnych zespołów egzaminacyjnych przygotowali i przesłali w formie elektronicznej listy uczniów przystępujących do sprawdzianu.

Dane o uczniach były przekazywane do Okręgowej Komisji Egzaminacyjnej w Łomży za pomocą aplikacji Hermes do 31 października 2007 roku. Tworzenie bazy danych o uczniach przystępujących do sprawdzianu utrudniało:

- przekazywanie danych po terminie (28) szkół;
- niewłaściwe wprowadzanie danych – literówki, stosowanie wyłącznie wielkich liter itp.;
- brak informacji o szkołach zlikwidowanych oraz o szkołach, w których nie ma uczniów uczących się w szóstej klasie.

Bardzo ważna jest poprawność wprowadzania do aplikacji danych o uczniach (imię/imiona i nazwisko, data i miejsce urodzenia, PESEL), ponieważ są one potem dokładnie w takiej postaci wydrukowane na zaświadczeniach.

I.2. Szkolne zespoły egzaminacyjne

Sprawdzian w województwie warmińsko-mazurskim przeprowadzało 517 szkolnych zespołów egzaminacyjnych. Przewodniczący tych zespołów, którymi są dyrektorzy szkół, odpowiadali za przygotowanie, organizację i przebieg sprawdzianu w swojej szkole.

W celu jak najlepszego przygotowania szkolnych zespołów egzaminacyjnych Okręgowa Komisja Egzaminacyjna w Łomży przeprowadziła dwie tury szkoleń dla przewodniczących i ich zastępców.

Podczas pierwszej z nich, w październiku 2007 r., omówiono kalendarz egzaminacyjny w roku szkolnym 2007/2008 i przedstawiono informacje dyrektora Centralnej Komisji Egzaminacyjnej o: przygotowaniach do sprawdzianu i egzaminu gimnazjalnego, wpływie zmiany podstawy programowej z matematyki na przebieg egzaminów zewnętrznych w roku szkolnym 2007/2008 oraz o sposobie dostosowania warunków i formy sprawdzianu i egzaminu gimnazjalnego do indywidualnych potrzeb uczniów.

Na szkoleniach w lutym 2008 roku omówiono procedury organizacji i przeprowadzania sprawdzianu ze szczególnym uwzględnieniem zasad:

- powoływania i pracy zespołów nadzorujących,
- dostosowania warunków sprawdzianu do indywidualnych potrzeb uczniów,
- dystrybucji i redystrybucji materiałów egzaminacyjnych,
- kodowania prac uczniów,
- pakowania prac uczniów,
- wypełniania i przekazywania dokumentacji egzaminacyjnej.

Przypomniano także zapisy prawne dotyczące zwalniania uczniów z obowiązku przystąpienia do sprawdzianu.

Wszystkie szkoły otrzymały na szkoleniach naklejki z kodami kreskowymi szkół, naklejki na bezpieczne koperty oraz informator – *Organizacja sprawdzianu i egzaminu gimnazjalnego w 2008 roku*. W serwisie ISA, dostępnym tylko po zalogowaniu się, zamieszczono listy uczniów oraz indywidualne kody potrzebne uczniom do uzyskania w Internecie informacji o wyniku sprawdzianu.

I.3. Dystrybucja i redystrybucja materiałów egzaminacyjnych

Dzień przed sprawdzianem, 7 kwietnia 2008 roku kurierzy dostarczyli do szkół materiały egzaminacyjne: arkusze oraz bezpieczne koperty. Nigdzie nie odnotowano naruszenia przesyłek. Po przeprowadzonym sprawdzianie 8 kwietnia w godzinach 11.00-14.00 przewodniczący szkolnych zespołów egzaminacyjnych przekazywali prace uczniów oraz dokumentację egzaminacyjną w 18 punktach redystrybucyjnych zlokalizowanych na terenie województwa warmińsko-mazurskiego.

I.4. Przebieg sprawdzianu

Nad prawidłowością przebiegu sprawdzianu w każdej sali egzaminacyjnej czuwały zespoły nadzorujące. Liczba członków każdego zespołu zależała od liczby uczniów przystępujących do sprawdzianu w danej sali. Co najmniej jeden z członków zespołu musiał być nauczycielem innej szkoły lub placówki.

W niektórych salach egzaminacyjnych przebieg sprawdzianu, zgodnie z § 143 rozporządzenia, obserwowali przedstawiciele Kuratorium Oświaty w Olsztynie, organów prowadzących szkołę oraz pracownicy OKE w Łomży.

Analiza protokołów obserwacji oraz dokumentacji egzaminacyjnej wykazała, że w zdecydowanej większości szkół sprawdzian przebiegł bez zakłóceń i zgodnie z procedurami. Jedynie w dwóch szkołach stwierdzono nieprawidłowości: w jednej z nich przewodniczący szkolnego zespołu egzaminacyjnego zwolnił ze sprawdzianu finalistkę (zamiast laureatki) konkursu przedmiotowego, w drugiej – pozwolił na obecność podczas sprawdzianu osobie nieupoważnionej do obserwacji (pracownikowi urzędu gminy).

I.5. Sprawdzanie i ocenianie prac uczniów

Działania służące podnoszeniu jakości pracy w zespołach egzaminatorów powoływanych do sesji egzaminacyjnej 2008 rozpoczęto już w marcu tego roku. Przewodniczący zespołów egzaminatorów i egzaminatorzy-weryfikatorzy uczestniczyli w szkoleniach doskonalących umiejętność poprawnego oceniania i weryfikowania rozwiązań zadań egzaminacyjnych oraz organizowania pracy zespołu zgodnie z procedurami ogólnopolskimi i instrukcjami wewnętrznymi komisji. Zajęcia prowadzone były zgodnie z programem przygotowanym przez przedstawicieli komisji egzaminacyjnych.

W trakcie sesji egzaminacyjnej, podczas spotkania ekspertów CKE i koordynatorów OKE, zostały omówione, zweryfikowane i uzupełnione schematy punktowania zadań. Przygotowano dla egzaminatorów materiały szkoleniowe, w których znalazły się kryteria oceny oraz przykłady odpowiedzi uczniowskich do każdego zadania otwartego. Podczas pracy zespołów egzaminatorów uzupełniano je o rozstrzygnięcia dotyczące nieujętych w schemacie punktowania nietypowych rozwiązań uczniowskich lub wątpliwości, które pojawiły się w trakcie sprawdzania.

Koordynatorzy sprawdzianu odpowiadali za jednolite stosowanie kryteriów, organizację sprawdzania prac egzaminacyjnych i sprawny przebieg tego procesu na terenie działania OKE w Łomży. Rozstrzygali także wątpliwości zgłaszane przez przewodniczących zespołów egzaminatorów.

Udzielanie wyjaśnień niezbędnych dla zapewnienia kryterialnego i porównywalnego punktowania prac uczniów oraz rozstrzyganie wszelkich kwestii spornych związanych ze stosowaniem schematu punktowania umożliwił internetowy system porozumiewania się koordynatorów ze wszystkimi przewodniczącymi zespołów.

Podobnie jak w latach ubiegłych, warunkiem powołania danego egzaminatora do sprawdzania prac egzaminacyjnych w 2008 roku było poprawne ocenianie zadań w poprzednich sesjach egzaminacyjnych.

Prace uczniów z obu województw sprawdzały 22 zespoły, do których powołano 485 egzaminatorów sprawdzianu. Każdym zespołem egzaminatorów kierował przewodniczący wspomagany przez dwóch weryfikatorów oraz asystenta technicznego.

Przewodniczącymi oraz weryfikatorami zostali doświadczeni egzaminatorzy, którzy potrafią dobrze zorganizować pracę grupy, wcześniej pełnili tę funkcję lub bardzo dobrze wywiązali się z zadań egzaminatora w poprzednich latach. Ustalając składy zespołów, uwzględniono właściwe proporcje między egzaminatorami uczącymi poszczególnych przedmiotów (co najmniej połowę składu zespołu stanowili nauczyciele języka polskiego oraz matematyki).

Techniczną weryfikację pracy egzaminatorów powierzono asystentom. Do ich obowiązków należało wprowadzenie wyników testu diagnostycznego do aplikacji elektronicznej, sprawdzenie poprawności wypełnienia każdej karty odpowiedzi i porównanie jej z punktacją w arkuszu. W każdym zespole była to jedna osoba, sprawnie posługująca się komputerem oraz cechująca się wnikliwością i dokładnością.

Ocenianie prac odbywało się wyłącznie w ośrodkach sprawdzania, zlokalizowanych w 12 szkołach.

Tabela I.1. Lokalizacja ośrodków sprawdzania

| Miejscowość | Szkoła |
|-------------|------------------------------------|
| Białystok | Szkoła Podstawowa nr 49 |
| Elbląg | Szkoła Podstawowa nr 21 |
| Ełk | Szkoła Podstawowa nr 3 |
| Giżycko | Szkoła Podstawowa nr 4 |
| Ława | Samorządowa Szkoła Podstawowa nr 2 |
| Kętrzyn | Szkoła Podstawowa nr 4 |
| Łomża | Szkoła Podstawowa nr 10 |
| Mragowo | Szkoła Podstawowa nr 1 |
| Olsztyn | Szkoła Podstawowa nr 2 |
| Ostróda | Szkoła Podstawowa nr 2 |
| Sokółka | Gimnazjum nr 1 |
| Suwałki | Szkoła Podstawowa nr 9 |

Dyrektorzy placówek zapewnili egzaminatorom dobre warunki pracy. Zadbali, by przewodniczący mógł swobodnie zaplanować pracę swojego zespołu oraz miał swobodny dostęp do komputera i innych urządzeń technicznych (drukarek, telefonu, faksu). Zespoły egzaminatorów miały zazwyczaj do swojej dyspozycji kilka sal lekcyjnych. Prace uczniów były przechowywane w zabezpieczonych pomieszczeniach.

Każdy egzaminator sprawdził średnio 73 arkusze.

Zespół egzaminatorów sprawdzających prace uczniów z lekką niepełnosprawnością intelektualną pracował w Okręgowej Komisji Egzaminacyjnej w Łomży.

Bezpośrednio przed rozpoczęciem sprawdzania każdy egzaminator przeszedł obowiązkowe szkolenie. Przewodniczący zapoznali egzaminatorów z organizacją sprawdzania oraz schematem oceniania obowiązującym w całym kraju. W ramach ćwiczeń egzaminatorzy sprawdzili przykładowe prace egzaminacyjne i porównali wyniki punktowania. Warunkiem udziału w pracy zespołu było poprawne stosowanie schematu punktowania i kryteriów oceny.

Skuteczność szkolenia egzaminatorów i wynikająca z niego trafność punktowania odpowiedzi uczniowskich była monitorowana przez koordynatorów. Wszyscy egzaminatorzy (także przewodniczący i weryfikatorzy) rozwiązywali jednakowy w całym kraju test diagnostyczny zawierający rozwiązania zadań otwartych. Analiza wyników pozwoliła stwierdzić, czy egzaminatorzy właściwie rozumieją kryteria oceniania zadań i poprawnie stosują schemat punk-

towania. Przeprowadzenie testu przyczyniło się do obiektywnego i porównywalnego sprawdzenia prac oraz sprawnego podejmowania działań w celu wyeliminowania uchybień.

Egzaminatorzy, sprawdzając arkusze egzaminacyjne, mogli konsultować się z innymi egzaminatorami (w tym nauczającymi innego przedmiotu wchodzącego w zakres objęty sprawdzaniem), z przewodniczącym zespołu egzaminatorów lub egzaminatorem-weryfikatorem.

W czasie pracy zespołów egzaminatorów koordynatorzy na bieżąco wyjaśniali wątpliwości dotyczące stosowania kryteriów, konsultowali ocenę nietypowych rozwiązań uczniowskich. W wypadku wystąpienia rozwiązań, których punktowanie sprawiało trudności egzaminatorom, decyzje podejmowali koordynatorzy OKE i CKE. Podjęte rozstrzygnięcia przekazywane były do wszystkich komisji egzaminacyjnych w celu jednolitego stosowania w całym kraju.

Rzetelność pracy egzaminatorów na bieżąco sprawdzali weryfikatorzy. W każdym zespole przewodniczący oraz weryfikatorzy sprawdzili powtórnie około 15% prac, wybierając je losowo spośród prac ocenionych przez każdego egzaminatora. Podczas weryfikacji zwracano uwagę na poprawne klasyfikowanie błędów oraz właściwe stosowanie kryteriów oceniania zadań otwartych.

Proces weryfikacji uwzględniał kilka etapów oraz wyraźny podział zadań należących do egzaminatora-weryfikatora i do asystenta technicznego. W pierwszej kolejności sprawdzona została poprawność stosowania kryteriów punktowania w pracach pobranych losowo od poszczególnych egzaminatorów. Przyjęto zasadę, że pierwszej weryfikacji dokonywał przewodniczący zespołu egzaminatorów wspólnie z weryfikatorami. Następnie skontrolowano kompletność i poprawność kodowania przyznanych punktów na kartach odpowiedzi we wszystkich arkuszach egzaminacyjnych, które oceniał dany zespół egzaminatorów. Weryfikacji technicznej dokonali powołani w tym celu asystenci.

Sprawdzone i zweryfikowane prace przekazano do OKE, gdzie elektronicznie sczytano karty odpowiedzi.

I.6. Udostępnianie prac do wglądu

Zgodnie z § 50 rozporządzenia na wniosek ucznia lub jego rodziców (prawnych opiekunów) sprawdzona i oceniona praca ucznia może być udostępniona do wglądu w miejscu i czasie wskazanym przez dyrektora okręgowej komisji egzaminacyjnej.

Po wprowadzeniu danych do bazy i ogłoszeniu wyników, udostępniono do wglądu arkusze egzaminacyjne rodzicom dziewięciu uczniów z województw podlaskiego i warmińsko-mazurskiego.

I.7. Przekazanie wyników szkołom i uczniom

Wyniki sprawdzianu ogłoszono 28 maja 2008 roku. W tym dniu w zakodowanym serwisie ISA, dostępnym dla dyrektorów szkół zamieszczono:

- listy uczniów z wynikami uzyskanymi przez nich na sprawdzianie (w formacie PDF),
- wyniki szczegółowe – liczba punktów uzyskanych za każde zadanie i czynność przez każdego ucznia (Excel),
- program umożliwiający sporządzenie raportu o wynikach uczniów całej szkoły i poszczególnych klas (Excel).

Dodatkowo, podobnie jak w latach ubiegłych, uruchomiono internetowy serwis dla uczniów. Dzięki niemu każdy z szóstoklasistów miał dostęp do szczegółowej informacji o swoich wynikach. Po wpisaniu indywidualnego kodu i hasła mógł dowiedzieć się, ile punktów uzyskał za rozwiązanie poszczególnych zadań zamkniętych i otwartych oraz jaka jest pozycja jego wyniku na tle wyników wszystkich szóstoklasistów w kraju (wynik na skali staninowej).

Tydzień przed zakończeniem roku szkolnego 2007/2008 przekazano szkołom zaświadczenia o szczegółowych wynikach sprawdzianu w 2008 roku.

II. CHARAKTERYSTYKA POPULACJI

Zaświadczenia o szczegółowych wynikach sprawdzianu otrzymało w województwie warmińsko-mazurskim 17 156 uczniów. Wśród nich było 71 laureatów konkursów przedmiotowych, którzy otrzymali zaświadczenia z maksymalną liczbą punktów. Szóstoklasiści, którzy z przyczyn zdrowotnych nie mogli przystąpić do sprawdzianu, zostali zwolnieni przez dyrektora Okręgowej Komisji Egzaminacyjnej w Łomży. Uczniowie z usprawiedliwioną nieobecnością mogli przystąpić do sprawdzianu w drugim terminie – 3 czerwca 2008 roku.

Tabela II.1. Uczniowie na sprawdzianie 08. 04. 2008 r. – województwo warmińsko-mazurskie

| Liczba uczniów, którzy | | | |
|------------------------------------|-------------------------------|-------------------|----------------|
| otrzymali zaświadczenie o wynikach | mieli unieważniony sprawdzian | zostali zwolnieni | byli nieobecni |
| 17 156 | 1 | 24 | 29 |

Dla szóstoklasistów przygotowano arkusze „Jasne jak słońce” i „O chlebie”. Uczniowie z dysleksją rozwiązywali również arkusz standardowy, korzystając z dostosowania formalnego (wydłużenie czasu pracy) i merytorycznego (dostosowane kryteria oceniania). Około 2,4% populacji to uczniowie o specjalnych potrzebach edukacyjnych, którzy wypełniali przygotowane odpowiednio do ich dysfunkcji arkusze: S-4, S-5, S-6, S-7, S-8.

Tabela II.2. Uczniowie, którzy przystąpili do sprawdzianu, z uwzględnieniem typów zestawów egzaminacyjnych – województwo warmińsko-mazurskie

| Symbol arkusza | Opis | Tytuł arkusza | Liczba uczniów |
|--|---|-------------------------|----------------|
| S-1-082 | standardowy | <i>Jasne jak słońce</i> | 16 749 |
| S-4-082 | dla uczniów słabo widzących (16 pkt) | <i>Jasne jak słońce</i> | 13 |
| S-5-082 | dla uczniów słabo widzących (24 pkt) | <i>Jasne jak słońce</i> | 12 |
| S-6-082 | dla uczniów niewidomych (pismo Braille`a) | <i>Jasne jak słońce</i> | 0 |
| S-7-082 | dla uczniów słabo słyszących i niesłyszących | <i>Jasne jak słońce</i> | 31 |
| S-8-082 | dla uczniów z lekką niepełnosprawnością intelektualną | <i>O chlebie</i> | 351 |
| Razem w województwie warmińsko-mazurskim | | | 17 156 |

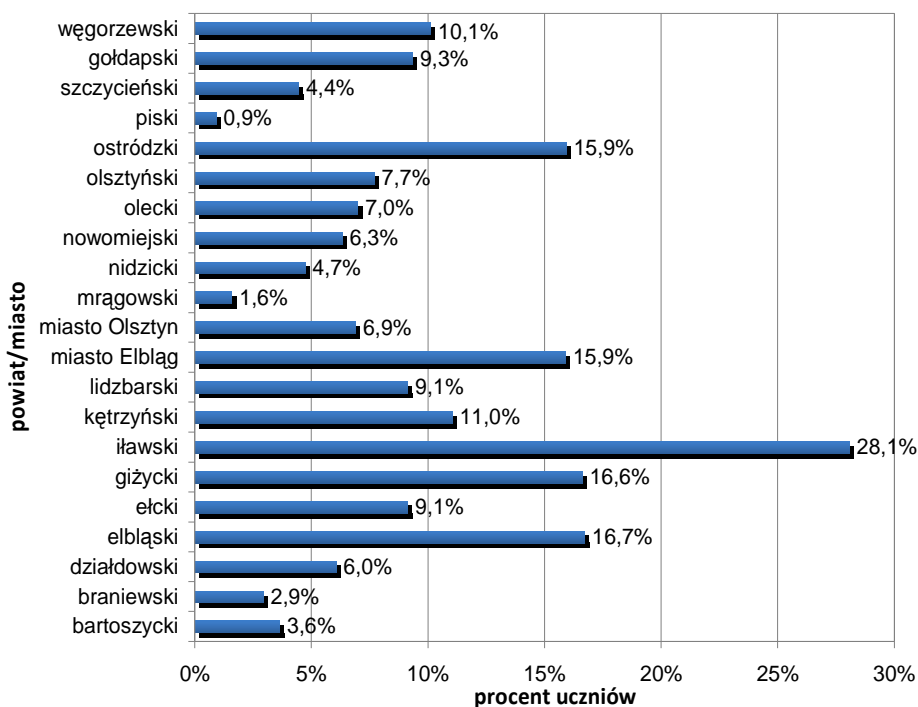
Chłopcy nieznacznie przeważają w populacji uczniów przystępujących do sprawdzianu.

Tabela II.3. Uczniowie na sprawdzianie wg płci – województwo warmińsko-mazurskie

| Łączna liczba uczniów | Dziewczęta | | Chłopcy | |
|-----------------------|------------|------|---------|------|
| | liczba | % | liczba | % |
| 17 156 | 8 453 | 49,3 | 8 703 | 50,9 |

Z dostosowania sprawdzianu ze względu na dysleksję skorzystało 1 744 uczniów, czyli 10,2% przystępujących do sprawdzianu w województwie warmińsko-mazurskim. Wśród dyslektyków dominują chłopcy – 70%. Nadal utrzymuje się wyraźne zróżnicowanie rozkładu występowania uczniów dyslektycznych w poszczególnych powiatach (od 0,9% w powiecie piskim do 28,1% w iławskim).

Wykres II.1. Uczniowie z dysleksją w poszczególnych powiatach województwa warmińsko-mazurskiego



Najwięcej szkół w województwie warmińsko-mazurskim zlokalizowanych jest na wsiach (70%). Uczęszczało do nich 38,7% uczniów.

Tabela II.4. Uczniowie i szkoły na sprawdzianie 2008 z uwzględnieniem lokalizacji szkoły – województwo warmińsko-mazurskie

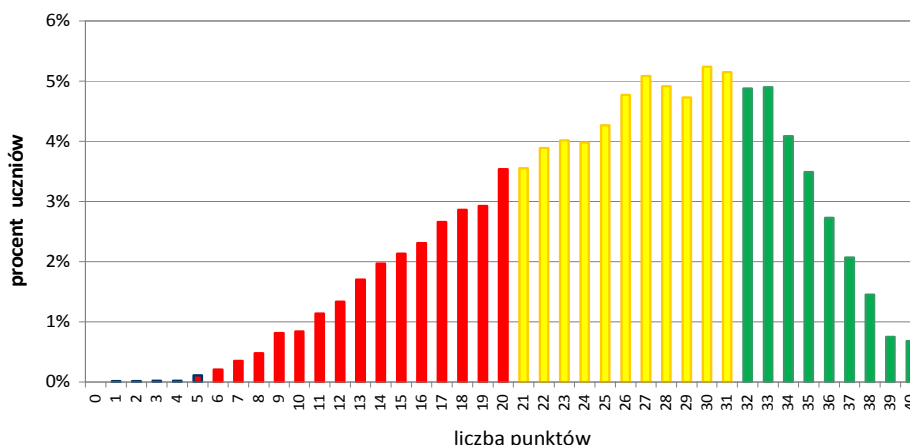
| Lokalizacja szkoły | Uczniowie | | Szkoly | |
|--------------------------------------|-----------|------|--------|------|
| | Liczba | % | Liczba | % |
| Wieś | 6 641 | 38,7 | 362 | 70,0 |
| Miasto do 20 tys. mieszkańców | 4 173 | 24,3 | 67 | 13,0 |
| Miasto od 20 do 100 tys. mieszkańców | 3 321 | 19,4 | 44 | 8,5 |
| Miasto powyżej 100 tys. mieszkańców | 3 021 | 17,6 | 44 | 8,5 |
| Razem | 17 156 | | 517 | |

III. OGÓLNE WYNIKI SPRAWDZIANU STANDARDOWEGO

III.1. Wyniki uzyskane przez wszystkich uczniów z województwa warmińsko-mazurskiego

Uczniowie kończący szkołę podstawową w województwie warmińsko-mazurskim uzyskali średni wynik 25,7 pkt, co stanowi około 64 % punktów możliwych do uzyskania. Jest to rezultat porównywalny z wynikiem krajowym (25,8 pkt). Wynik najwyższy uzyskało 114 uczniów, w tym 71 laureatów konkursów przedmiotowych. Wynik najniższy (1 pkt) uzyskało 2 uczniów.

Wykres III.1. Rozkład wyników sprawdzianu – województwo warmińsko-mazurskie



Podobnie jak w sprawozdaniu krajowym wyróżniono następujące obszary osiągnięć szóstoklasistów:

- obszar wyników niskich
od 0 do 20 punktów
- obszar wyników średnich
od 21 do 31 punktów
- obszar wyników wysokich
od 32 do 40 punktów

W grupie uczniów z niskimi osiągnięciami (wynik do 20 pkt, stanin 1-3) znalazło się 25,4% przystępujących do sprawdzianu w województwie warmińsko-mazurskim (w kraju 24,7%), a w grupie uczniów o znacznym potencjale edukacyjnym (wynik od 32 pkt, stanin 7-9) 25% szóstoklasistów (w kraju 25,8%). Świadczy to o porównywalnych wynikach uczniów z województwa warmińsko-mazurskiego w odniesieniu do wyników krajowych.

Tabela III.1. Rozkład wyników sprawdzianu w poszczególnych obszarach osiągnięć – województwo warmińsko-mazurskie

| Obszar | Opis | Staniny | Przedział punktowy | Liczba uczniów w województwie | Procent uczniów w województwie | Procent uczniów w kraju |
|--------|----------------|---------|--------------------|-------------------------------|--------------------------------|-------------------------|
| I | wyniki niskie | 1 – 3 | 1 – 20 | 4 257 | 25,4 | 24,7 |
| II | wyniki średnie | 4 – 6 | 21 – 31 | 8 302 | 49,6 | 49,5 |
| III | wyniki wysokie | 7 – 9 | 32 – 40 | 4 190 | 25,0 | 25,8 |

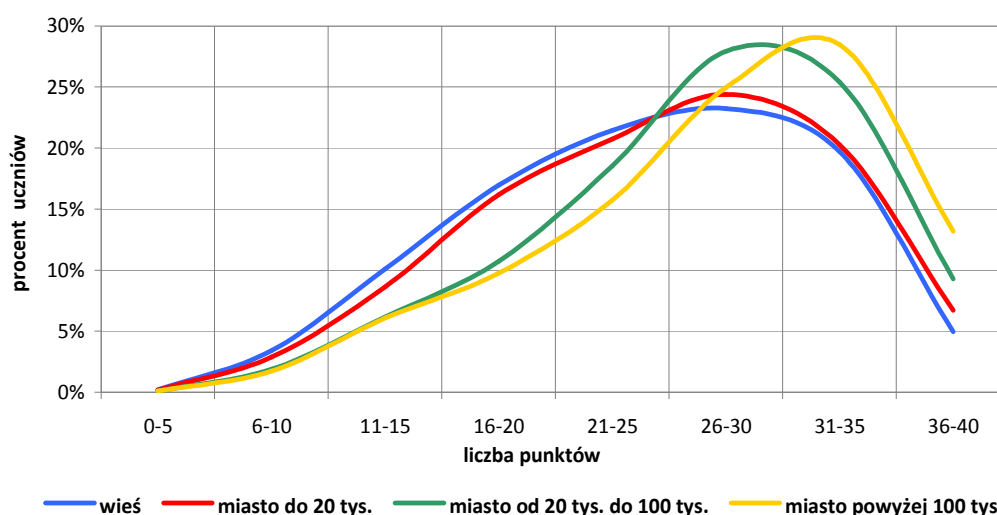
Rozkład wyników jest lewostronnie skośny, czyli średnia (25,7 pkt) jest niższa niż mediana (27 pkt) oraz modalna (30 pkt) co świadczy o tym, że miarą właściwą do porównań jest mediana (w kraju wynosi ona 27 pkt). Współczynnik zmienności wskazuje na słabe zróżnicowanie uczniów względem wyników sprawdzianu.

Tabela III.2. Wyniki sprawdzianu – województwo warmińsko-mazurskie

| Rodzaj wskaźnika | Wartość wskaźnika |
|--------------------------------------|-------------------|
| Liczebność | 16 749 |
| Wynik średni | 25,7 pkt |
| Procent uzyskanych punktów | 64 |
| Wynik najniższy | 1 pkt |
| Wynik najwyższy | 40 pkt |
| Mediana ¹ | 27 pkt |
| Modalna ² | 30 pkt |
| Odchylenie standardowe ³ | 7,46 pkt |
| Współczynnik zmienności ⁴ | 0,29 |

III.2. Wyniki sprawdzianu a wielkość miejscowości

Wykres III.2. Rozkład wyników sprawdzianu a lokalizacja szkół – województwo warmińsko-mazurskie



Podobnie jak w latach ubiegłych wyniki uczniów w miastach są wyższe od wyników uczniów szkół wiejskich. Największe różnice (8,8%) obserwuje się pomiędzy grupami skrajnymi – szkołami w miastach powyżej 100 tys. mieszkańców i szkołami wiejskimi w przedziale wyników od 31 do 35 punktów. Najmniejsze rozwarstwienie wyników dotyczy obszaru wyników bardzo niskich do 5 punktów (różnica 0,1%) i obszaru wyników średnich od 26 do 30 punktów (różnica 1,7%).

¹ Mediana – wynik środkowy, dzieli uczniów na dwie równe grupy.

² Modalna – wynik najczęściej występujący w badanej grupie.

³ Odchylenie standardowe – miara rozrzutu wyników w stosunku do średniej, wyrażona w punktach. Im wyższa wartość odchylenia, tym większe zróżnicowanie wyników.

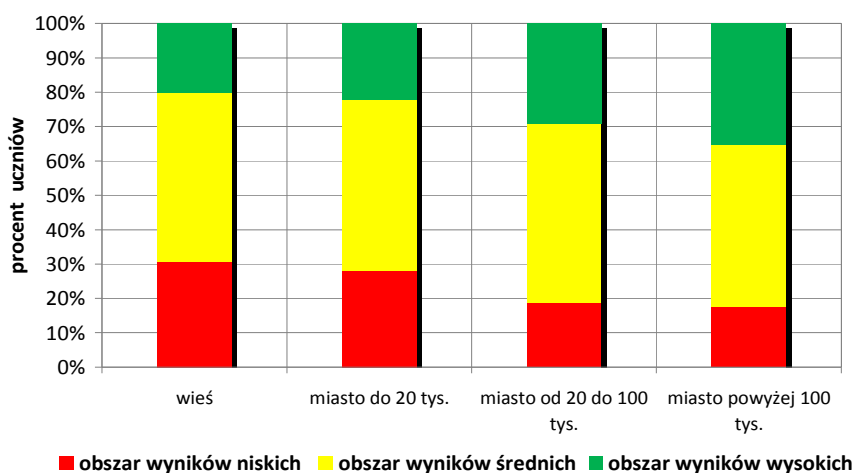
⁴ Współczynnik zmienności (klasyczny) – oznaczany V_s lub V_d – jest to iloraz odchylenia standardowego (lub przeciętnego) przez średnią arytmetyczną. Wielkość niemianowana, używana do porównań zmienności w dwóch lub więcej zbiorowościach. Pozwala ocenić, czy struktury są zróżnicowane względem wyników egzaminów.

Tabela III.2. Wyniki sprawdzianu a lokalizacja szkół – województwo warmińsko-mazurskie

| Rodzaj wskaźnika/ lokalizacja | Liczebność | Wynik średni (pkt) | Procent uzyskanych punktów | Wynik najniższy (pkt) | Wynik najwyższy (pkt) | Odchylenie standardowe (pkt) | Współczynnik zmienności |
|-------------------------------|------------|--------------------|----------------------------|-----------------------|-----------------------|------------------------------|-------------------------|
| Wieś | 6 474 | 24,5 | 61 | 3 | 40 | 7,44 | 0,30 |
| Miasto do 20 tys. | 4 083 | 25,1 | 63 | 2 | 40 | 7,43 | 0,30 |
| Miasto od 20 do 100 tys. | 3 242 | 26,9 | 67 | 4 | 40 | 7,08 | 0,26 |
| Miasto powyżej 100 tys. | 2 950 | 27,6 | 69 | 1 | 40 | 7,35 | 0,27 |

Im szkoła zlokalizowana w mniejszej miejscowości, tym niższa średnia i wyższe odchylenie standardowe. Współczynniki zmienności wskazują na słabe zróżnicowanie wyników sprawdzianu we wszystkich szkołach bez względu na ich położenie. Nieznacznie, ale systematycznie z roku na rok zmniejsza się dystans między wynikami szkół wiejskich a wynikami szkół w miastach do 20 tysięcy mieszkańców.

Wykres III.3. Rozkłady wyników w poszczególnych obszarach osiągnięć z podziałem na wielkość miejscowości – województwo warmińsko-mazurskie



W grupie uczniów ze szkół wiejskich 30,7% stanowią wyniki z obszaru wyników niskich, a 20,1% stanowią wyniki z obszaru wyników wysokich.

W grupie uczniów ze szkół usytuowanych w miastach do 20 tysięcy mieszkańców 27,9% stanowią wyniki z obszaru wyników niskich, a 22,1% stanowią wyniki z obszaru wyników wysokich.

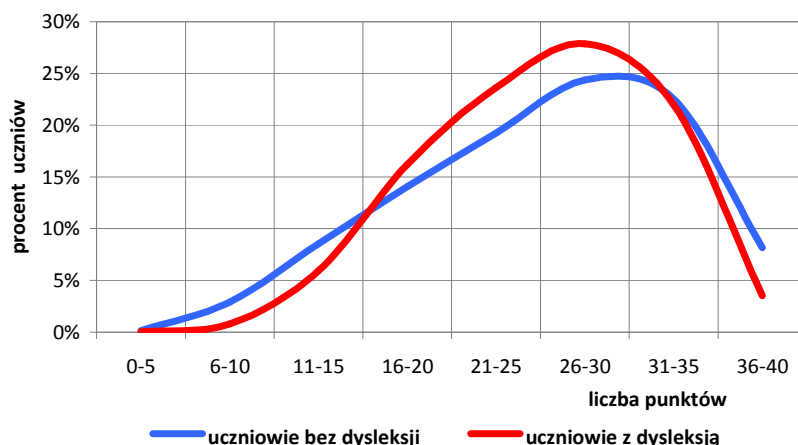
W grupie uczniów ze szkół zlokalizowanych w miastach od 20 tysięcy do 100 tysięcy mieszkańców 18,9% stanowią wyniki z obszaru wyników niskich, a 29,1% stanowią wyniki z obszaru wyników wysokich.

W grupie uczniów ze szkół usytuowanych w miastach powyżej 100 tysięcy mieszkańców 17,7% stanowią wyniki z obszaru wyników niskich, a 35,3% stanowią wyniki z obszaru wyników wysokich.

III.3. Wyniki uczniów z dysleksją i bez dysleksji

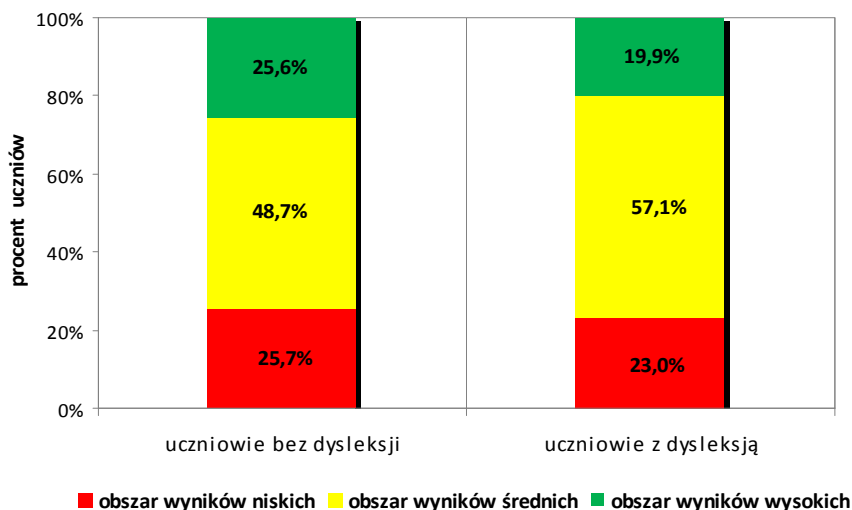
Zamieszczone poniżej wykresy i tabela prezentują wyniki sprawdzianu z uwzględnieniem dysleksji.

Wykres III.4. Rozkład wyników sprawdzianu a dostosowanie sprawdzianu – województwo warmińsko-mazurskie



Uczniowie z dysleksją uzyskali wyniki niższe niż ich rówieśnicy bez dysleksji. Największa różnica w wynikach uwidoczniła się w przedziale od 36 do 40 punktów i wyniosła 4,7%.

Wykres III.5 Rozkład wyników w poszczególnych obszarach osiągnięć dla uczniów bez dysleksji i z dysleksją – województwo warmińsko-mazurskie



Co piąty uczeń z dysleksją uzyskał rezultat w obszarze wyników wysokich. Uczniów bez dysleksji osiągających podobne wyniki jest więcej – prawie 26%.

Tabela III.4. Wyniki sprawdzianu a dostosowanie sprawdzianu – województwo warmińsko-mazurskie

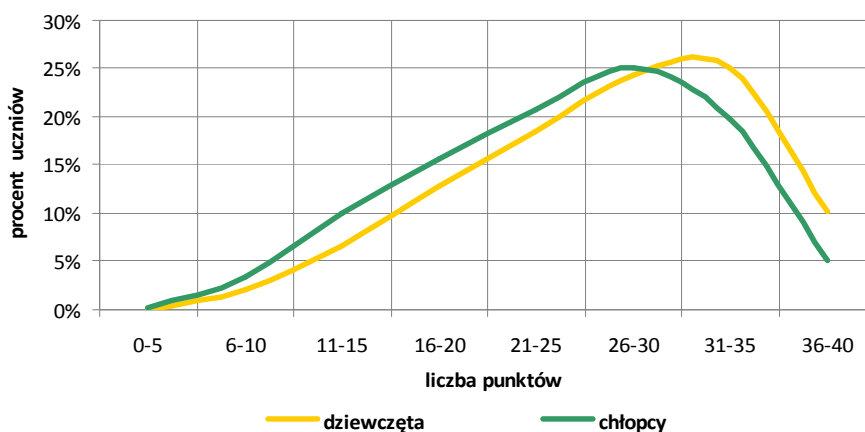
| Rodzaj wskaźnika | Wartość wskaźnika | |
|----------------------------|-------------------------|-----------------------|
| | uczniowie bez dysleksji | uczniowie z dysleksją |
| Liczebność | 15 009 | 1 740 |
| Wynik średni | 25,7 pkt | 25,6 pkt |
| Procent uzyskanych punktów | 64 | 64 |
| Wynik najniższy | 1 pkt | 2 pkt |
| Wynik najwyższy | 40 pkt | 40 pkt |
| Mediana | 27 pkt | 26 pkt |
| Modalna | 30 pkt | 27 pkt |
| Odchylenie standardowe | 7,57 pkt | 6,40 pkt |
| Współczynnik zmienności | 0,29 | 0,25 |

Średni wynik uzyskany przez uczniów bez dysleksji jest nieznacznie wyższy od średniego wyniku uzyskanego przez uczniów z dysleksją. Mediana i modalna wyników uczniów bez dysleksji również jest wyższa. Wartości współczynników zmienności mówią o tym, że w obu grupach występuje słabe zróżnicowanie pod względem wyników sprawdzianu.

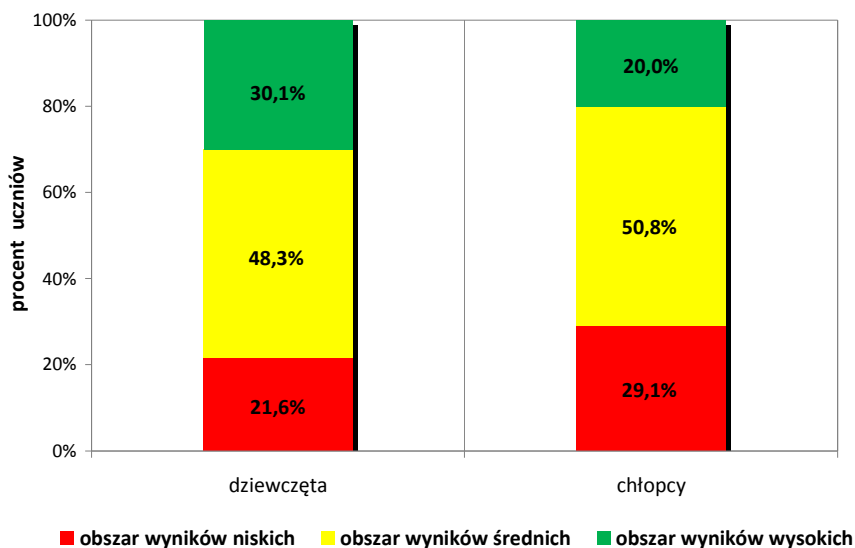
III.4. Wyniki sprawdzianu a płeć zdających

Zamieszczone poniżej wykresy i tabela prezentują wyniki sprawdzianu z uwzględnieniem płci zdających.

Wykres III.6. Rozkład wyników sprawdzianu a płeć – województwo warmińsko-mazurskie



Wykres III.8. Rozkłady wyników w poszczególnych obszarach osiągnięć z uwzględnieniem płci – województwo warmińsko-mazurskie



Przy interpretacji wyników sprawdzianu dziewcząt i chłopców widoczny jest tzw. efekt płci. Związany jest on m.in. z realnymi różnicami w poziomie osiągnięć szkolnych na tym etapie edukacyjnym. Co trzecia szóstoklasistka, która rozpocznie naukę w gimnazjum to uczennica ze znacznym potencjałem edukacyjnym. Podobna liczbowo grupa chłopców osiągnęła na sprawdzianie niskie wyniki, w związku z tym na początku nauki w gimnazjum będzie wymagała dodatkowego wsparcia.

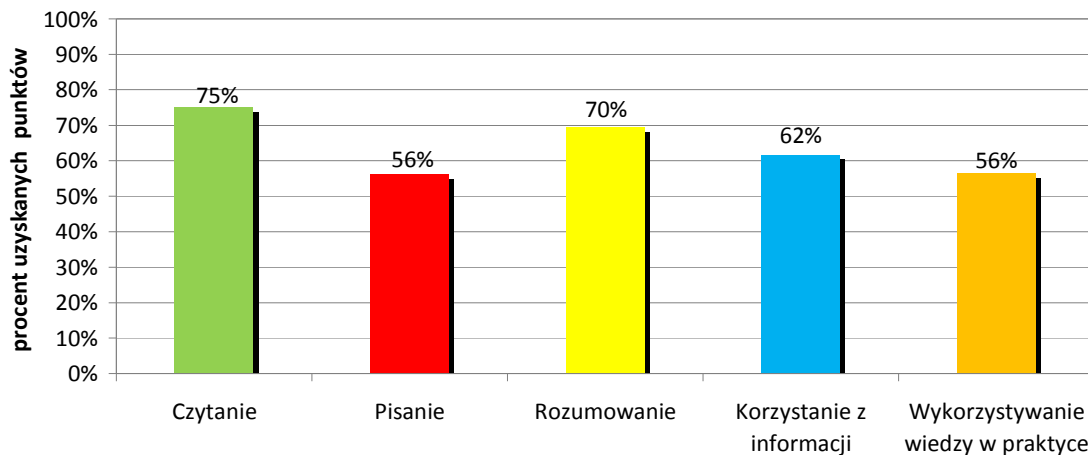
Tabela III.5. Wyniki sprawdzianu a płeć piszących sprawdzian – województwo warmińsko-mazurskie

| Rodzaj wskaźnika | Wartość wskaźnika | |
|----------------------------|-------------------|----------|
| | Dziewczęta | Chłopcy |
| Liczebność | 8 287 | 8 462 |
| Wynik średni | 26,6 pkt | 24,7 pkt |
| Procent uzyskanych punktów | 67 | 62 |
| Wynik najniższy | 1 pkt | 1 pkt |
| Wynik najwyższy | 40 pkt | 40 pkt |
| Mediana | 28 pkt | 26 pkt |
| Modalna | 32 pkt | 27 pkt |
| Odchylenie standardowe | 7,34 pkt | 7,46 pkt |
| Współczynnik zmienności | 0,28 | 0,30 |

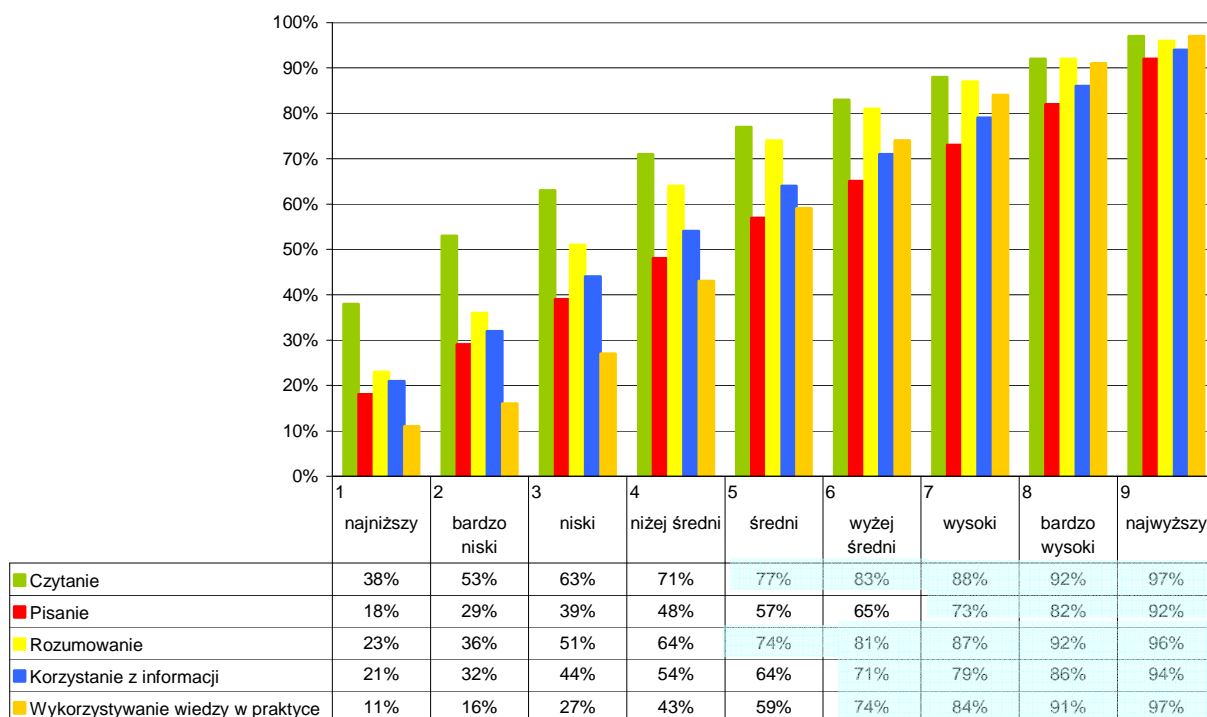
IV. WYNIKI W OBSZARACH UMIEJĘTNOŚCI

IV.1. Osiągnięcia uczniów w poszczególnych obszarach umiejętności

Wykres IV.1. Osiągnięcia uczniów w poszczególnych obszarach umiejętności – województwo warmińsko-mazurskie

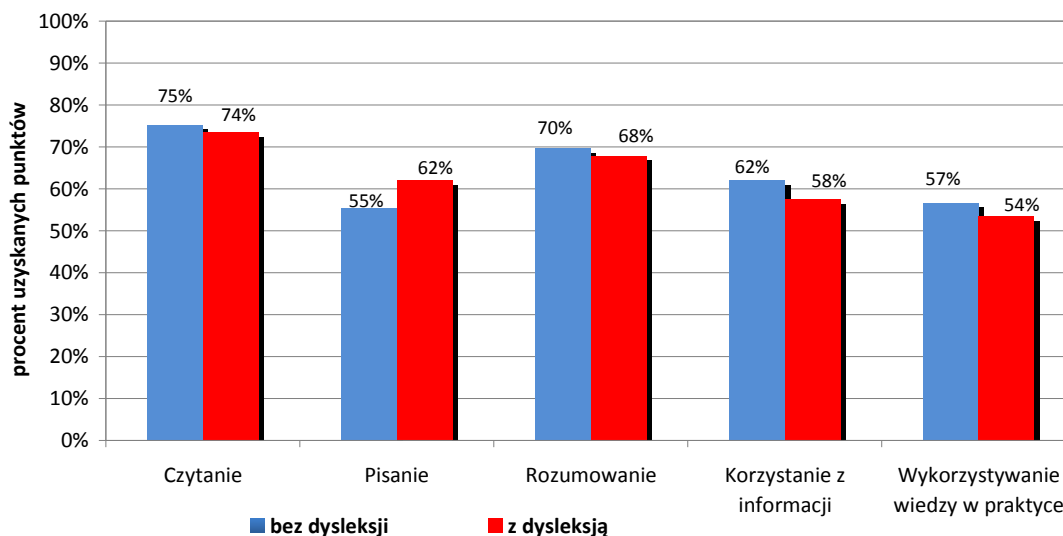


Wykres IV.2. Stopień opanowania badanych umiejętności uczniów, których wyniki znajdują się w poszczególnych przedziałach staninowych – województwo warmińsko-mazurskie



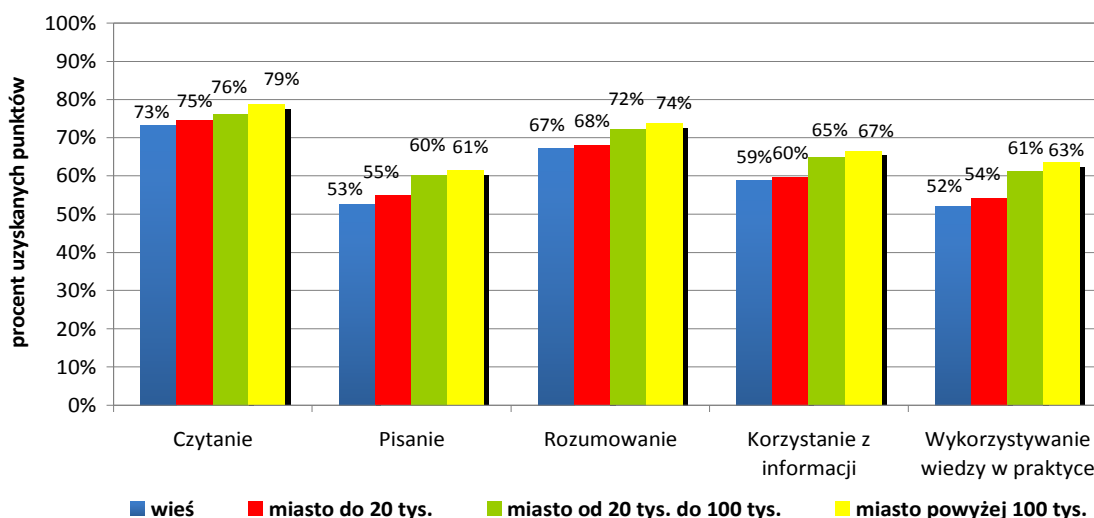
Uczniowie, którzy osiągnęli wyniki w staninach 1-3, nie opanowali umiejętności z żadnego obszaru w stopniu zadowalającym (nie osiągnęli co najmniej 70% punktów). Szóstoklasiści, których rezultat mieści się w staninach począwszy od 4. opanowali w stopniu zadowalającym *czytanie*, a ci, których wynik mieści się w staninach począwszy od 5. także *rozumowanie*. Szóstoklasiści, których wynik na sprawdzianie mieści się co najmniej w staninie 6. w stopniu zadowalającym opanowali również umiejętności z kolejnych obszarów: *korzystanie z informacji* i *wykorzystywanie wiedzy w praktyce*. Jedynie uczniowie osiągający wyniki wysokie (od 7. stanina) opanowali wszystkie badane umiejętności w stopniu zadowalającym.

Wykres IV.3. Osiągnięcia uczniów w poszczególnych obszarach umiejętności z uwzględnieniem dysleksji rozwojowej – województwo warmińsko-mazurskie



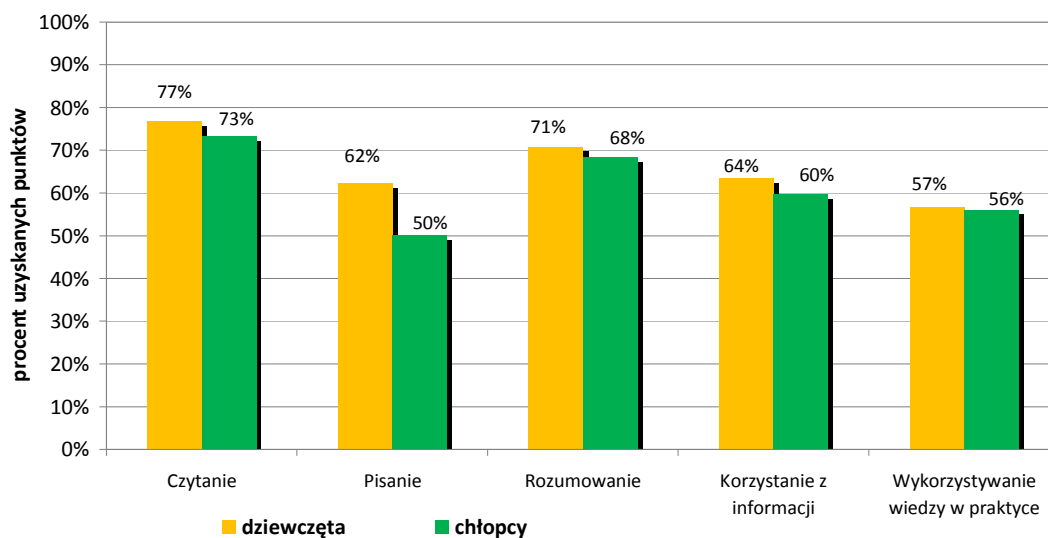
Osiągnięcia uczniów z dysleksją tylko w *pisaniu* są wyższe od osiągnięć ich rówieśników bez dysleksji.

Wykres IV.4. Osiągnięcia uczniów w poszczególnych obszarach umiejętności z uwzględnieniem lokalizacji szkoły – województwo warmińsko-mazurskie



Na powyższym wykresie widać, że im większa miejscowość, w której zlokalizowana jest szkoła, tym wyższe są osiągnięcia uczniów we wszystkich obszarach umiejętności. Tylko w *czytaniu* średni wynik uczniów ze wszystkich grup przekroczył 70% punktów możliwych do uzyskania.

Wykres III.7. Osiągnięcia uczniów w poszczególnych obszarach umiejętności z uwzględnieniem płci – województwo warmińsko-mazurskie



Wyniki dziewcząt są wyższe od wyników chłopców we wszystkich sprawdzanych obszarach umiejętności. Umiejętności z obszaru *pisanie* najbardziej różnicują osiągnięcia szóstoklasistów i szóstoklasistek.

IV.2. Czytanie

Uczniowie za zadania z obszaru *czytanie* zdobyli średnio 7,5 pkt, czyli 75% punktów możliwych do uzyskania. Wynik najniższy (1 pkt) uzyskało 0,2% uczniów, a maksymalny (10 pkt) 11,8% uczniów.

Wykres IV.4. Rozkład wyników w *czytaniu* – województwo warmińsko-mazurskie

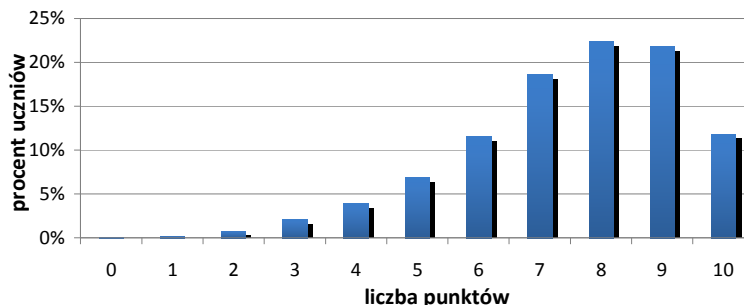


Tabela IV.2. Procent punktów uzyskanych za poszczególne czynności z obszaru *czytanie* – województwo warmińsko-mazurskie

| Numer zadania | Uczeń: Sprawdzana czynność ucznia | Maksymalna liczba punktów | Procent uzyskanych punktów |
|---------------|---|---------------------------|----------------------------|
| 1. | odczytuje informację z tekstu popularnonaukowego | 1 | 90 |
| 2. | wnioskuje na podstawie informacji zawartych w tekście popularnonaukowym | 1 | 83 |
| 3. | odczytuje informację z tekstu popularnonaukowego | 1 | 91 |
| 5. | porównuje dane zapisane w tabeli | 1 | 77 |
| 6. | odczytuje dane zapisane w tabeli | 1 | 94 |
| 9. | rozumie przenośny sens powiedzenia | 1 | 90 |
| 10. | odczytuje sens (temat) wiersza | 1 | 78 |
| 11. | rozpoznaje porównanie | 1 | 60 |
| 12. | rozpoznaje cechy przenośni | 1 | 49 |
| 13. | rozumie z kontekstu znaczenie użytego w wierszu słowa | 1 | 38 |

IV.3. Pisanie

Uczniowie za zadania z obszaru *pisanie* zdobyli średnio 5,6 pkt, czyli 56% punktów możliwych do uzyskania. Wynik najniższy (0 pkt) uzyskało 0,9% uczniów, a maksymalny (10 pkt) 4,1% uczniów.

Wykres IV.5. Rozkład wyników w *pisaniu* – województwo warmińsko-mazurskie

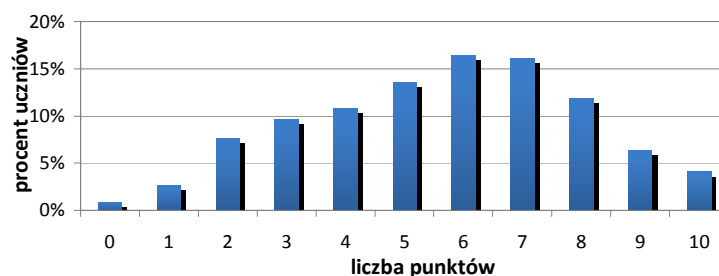


Tabela IV.3. Procent punktów uzyskanych za poszczególne czynności z obszaru *pisanie*
 – województwo warmińsko-mazurskie

| Numer zadania/ czynności | Uczeń: Sprawdzana czynność ucznia | Maksymalna liczba punktów | Procent uzyskanych punktów |
|-----------------------------|--|---------------------------------|----------------------------------|
| 24.I | pisze komunikatywną notatkę zgodnie z tematem | 1 | 94 |
| 25.I | pisze na temat i rozwija treść wypracowania zgodnie z poleceniem | 3 | 63 |
| 25.II | celowo dobiera środki językowe i pisze w ładnym stylu | 1 | 16 |
| 25.III | pisze poprawnie pod względem językowym | 2 | 45 |
| 25.IV | pisze poprawnie pod względem ortograficznym | 2 | 55 |
| 25.V | pisze poprawnie pod względem interpunkcyjnym | 1 | 63 |

IV.4. Rozumowanie

Uczniowie za zadania z obszaru *rozumowanie* zdobyli średnio 5,6 pkt, czyli 70% punktów możliwych do uzyskania. Wynik najniższy (0 pkt) uzyskało 0,6% uczniów, a maksymalny (8 pkt) 13,2% uczniów.

Wykres IV.6. Rozkład wyników w *rozumowaniu* – województwo warmińsko-mazurskie

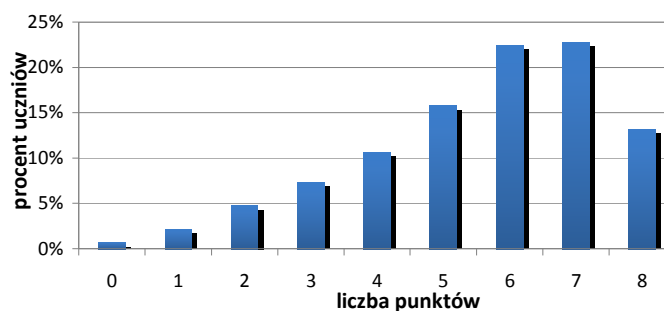


Tabela IV.4. Procent punktów uzyskanych za poszczególne czynności z obszaru *rozumowanie*
 – województwo warmińsko-mazurskie

| Numer zadania/ czynności | Uczeń: Sprawdzana czynność ucznia | Maksymalna liczba punktów | Procent uzyskanych punktów |
|-----------------------------|--|---------------------------------|----------------------------------|
| 4. | określa wieki | 1 | 87 |
| 15. | porównuje różnicę liczb | 1 | 36 |
| 19. | zwiększa liczbę o odpowiednią wielokrotność innej liczby | 1 | 70 |
| 20. | rozumie zależność między kierunkiem cienia a porą dnia | 1 | 65 |
| 21. | rozpoznaje porę roku na podstawie obserwacji pozornej drogi Słońca na niebie | 1 | 60 |
| 22.I | ustala sposób obliczenia długości cienia (krotność danej wielkości) | 1 | 86 |
| 23.I | ustala sposób obliczenia kosztu zakupu na podstawie ceny jednostkowej | 1 | 82 |
| 23.II | ustala sposób wyznaczenia reszty | 1 | 71 |

IV.5. Korzystanie z informacji

Uczniowie za zadania z obszaru *korzystanie z informacji* zdobyli średnio 2,5 pkt, czyli 62% punktów możliwych do uzyskania. Wynik najniższy (0 pkt) uzyskało 5,6% uczniów, a maksymalny (4 pkt) 21,3% uczniów.

Wykres IV.7. Rozkład wyników w *korzystaniu z informacji* – województwo warmińsko-mazurskie

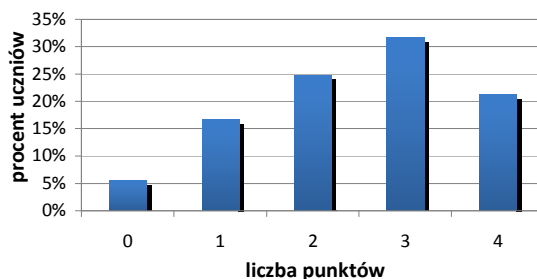


Tabela IV.5. Procent punktów uzyskanych za poszczególne czynności z obszaru *korzystanie z informacji* – województwo warmińsko-mazurskie

| Numer zadania/ czynności | Uczeń: Sprawdzana czynność ucznia | Maksymalna liczba punktów | Procent uzyskanych punktów |
|-----------------------------|--|---------------------------------|----------------------------------|
| 8. | wyjaśnia znaczenie użytego w zdaniu wyrazu na podstawie artykułu hasłowego ze słownika | 1 | 49 |
| 14. | wskazuje słownik wyjaśniający znaczenie wyrazu | 1 | 74 |
| 24.II | korzysta z informacji zawartych na mapie pogody | 2 | 62 |

IV.6. Wykorzystywanie wiedzy w praktyce

Uczniowie za zadania z obszaru *wykorzystywanie wiedzy w praktyce* zdobyli średnio 4,5 pkt, czyli 56% punktów możliwych do uzyskania. Wynik najniższy (0 pkt) uzyskało 4,8% uczniów, a maksymalny (8 pkt) 12,6% uczniów.

Wykres IV.8. Rozkład wyników w *wykorzystywaniu wiedzy w praktyce* – województwo warmińsko-mazurskie

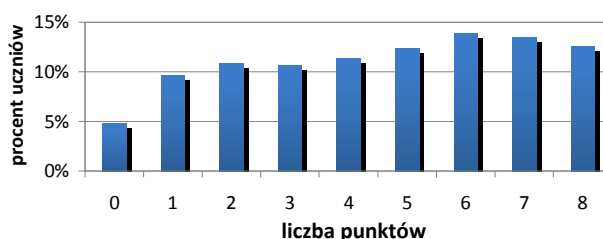


Tabela IV.6. Procent punktów uzyskanych za poszczególne czynności z obszaru *wykorzystywanie wiedzy w praktyce* – województwo warmińsko-mazurskie

| Numer zadania/ czynności | Uczeń: Sprawdzana czynność ucznia | Maksymalna liczba punktów | Procent uzyskanych punktów |
|-----------------------------|---|---------------------------------|----------------------------------|
| 7. | oblicza czas trwania zjawiska | 1 | 60 |
| 16. | oblicza wielokrotność liczby | 1 | 56 |
| 17. | wykonuje obliczenia na liczbach całkowitych i ułamkach zwykłych | 1 | 63 |
| 18. | oblicza koszt na podstawie ceny i czasu wynajmu | 1 | 69 |
| 22.II | oblicza długość cienia | 1 | 58 |
| 22.III | posługuje się jednostkami długości | 1 | 64 |
| 23.III | wyznacza resztę | 1 | 41 |
| 23.IV | określa, ile razy jedna wielkość mieści się w drugiej | 1 | 41 |

V. WYKONANIE ZADAŃ

Wykres V.1. Wykonanie zadań w kraju i w województwie warmińsko-mazurskim

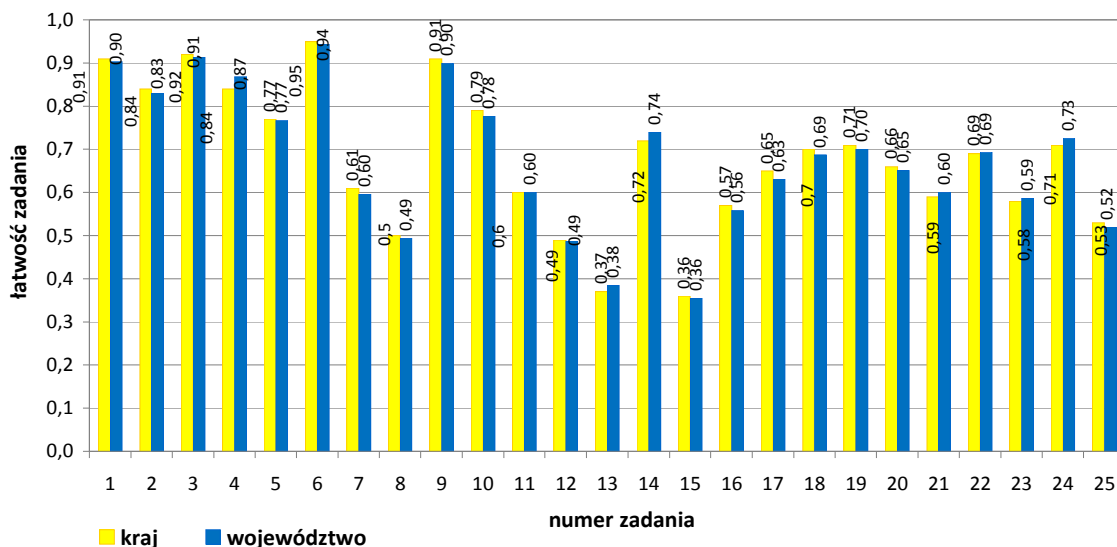


Tabela V.1. Pogrupowanie zadań ze względu na ich łatwość

| Łatwość zadań | 0 – 0,19 | 0,20 – 0,49 | 0,50 – 0,69 | 0,70 – 0,89 | 0,90 – 1,00 |
|----------------|---------------|---------------|---------------------------------------|-------------------------|--------------|
| | bardzo trudne | trudne | umiarkowanie trudne | łatwe | bardzo łatwe |
| Numery zadań | – | 8, 12, 13, 15 | 7, 11, 16, 17, 18, 20, 21, 22, 23, 25 | 2, 4, 5, 10, 14, 19, 24 | 1, 3, 6, 9 |
| Liczba zadań | – | 4 | 10 | 7 | 4 |
| Liczba punktów | – | 4 | 23 | 9 | 4 |

Najłatwiejsze dla uczniów było **zadanie 6**. (odczytanie danych zapisanych w tabeli), **najtrudniejsze** zaś **zadanie 15**. (porównanie różnicy liczb) i **13**. (zrozumienie użytego w wierszu słowa – na podstawie kontekstu).

Szczegółowa analiza wykonania każdego z zadań arkusza standardowego „Jasne jak słońce”, opracowana przez ekspertów centralnej i okręgowych komisji egzaminacyjnych, znajduje się w sprawozdaniu ze sprawdzianu 2008 „Osiągnięcia uczniów kończących szkołę podstawową w roku 2008”. Analiza zawiera:

- treść każdego zadania i jego opis,
- wyniki uzyskane za zadanie przez wszystkich szóstoklasistów w kraju,
- wykres ilustrujący poziom wykonania zadania w obszarach wyników wysokich, średnich i niskich.

Przy każdym zadaniu zamkniętym (od 1. do 20.) podano, oprócz poprawnej, najczęściej wybieraną błędną odpowiedź, a także prawdopodobną przyczynę popełnienia błędu przez ucznia. Natomiast do każdego zadania otwartego (od 21. do 25.) zamieszczono różnorodne, zarówno poprawne, jak i błędne, rozwiązania uczniowskie z komentarzami i krótkie podsumowanie. Ponadto przy zadaniach wielopunktowych podany jest rozkład wyników za dane zadanie.

Analiza zadań może dostarczyć wskazówek przydatnych nauczycielom przy planowaniu pracy z kolejnymi rocznikami uczniów.

Wszystkie sprawdzane czynności, uporządkowane od najłatwiejszej do najtrudniejszej dla uczniów województwa warmińsko-mazurskiego, przedstawiono w tabeli V.2.

Tabela V.2. Pogrupowanie zadań ze względu na stopień ich wykonania

| Numer zadania/ czynności | Obszar standardów wymagań egzaminacyjnych | Sprawdzana czynność ucznia Uczeń: | Wykonanie zadania/ czynności | Liczba punktów do uzyskania | Skumulowana liczba punktów | Stanin |
|-----------------------------|---|--|---------------------------------|-----------------------------|----------------------------|--------|
| 1 | 2 | 3 | 4 | 5 | 6 | 7 |
| 25.I | pisanie | pisze na temat i rozwija treść wypracowania zgodnie z poleceniem (uzyskał co najmniej 1 pkt) | 97% | 1 | 1 | 1 |
| 6. | czytanie | odczytuje dane zapisane w tabeli | 94% | 1 | 2 | |
| 24.I | pisanie | pisze komunikatywną notatkę zgodnie z tematem | 94% | 1 | 3 | |
| 3. | czytanie | odczytuje informację z tekstu popularnonaukowego | 91% | 1 | 4 | |
| 1. | czytanie | odczytuje informację z tekstu popularnonaukowego | 90% | 1 | 5 | |
| 9. | czytanie | rozumie przenośny sens powiedzenia | 90% | 1 | 6 | |
| 4. | rozumowanie | określa wieki | 87% | 1 | 7 | |
| 22.I | rozumowanie | ustala sposób obliczenia długości cienia (krotność danej wielkości) | 86% | 1 | 8 | |
| 2. | czytanie | wnioskuje na podstawie informacji zawartych w tekście popularnonaukowym | 83% | 1 | 9 | |
| 23.I | rozumowanie | ustala sposób obliczenia kosztu zakupu na podstawie ceny jednostkowej | 82% | 1 | 10 | |
| 10. | czytanie | odczytuje temat (sens) wiersza | 78% | 1 | 11 | |
| 5. | czytanie | porównuje dane zapisane w tabeli | 77% | 1 | 12 | 2 |
| 24.II | korzystanie z informacji | korzysta z informacji zawartych na mapie pogody (uzyskał co najmniej 1 pkt) | 75% | 1 | 13 | |
| 25.I | pisanie | pisze na temat i rozwija treść wypracowania zgodnie z poleceniem (uzyskał co najmniej 2 pkt) | 74% | 1 | 14 | |
| 14. | korzystanie z informacji | wskazuje słownik wyjaśniający znaczenie wyrazu | 74% | 1 | 15 | 3 |
| 23.II | rozumowanie | ustala sposób wyznaczenia reszty | 71% | 1 | 16 | |
| 19. | rozumowanie | zwiększa liczbę o odpowiednią wielokrotność innej liczby | 70% | 1 | 17 | |
| 18. | wykorzystywanie wiedzy w praktyce | oblicza koszt na podstawie ceny i czasu wynajmu | 69% | 1 | 18 | |
| 25.IV | pisanie | pisze poprawnie pod względem ortograficznym (uzyskał co najmniej 1 pkt) ⁵ | 67% | 1 | 19 | |
| 20. | rozumowanie | rozumie zależność między kierunkiem cienia a porą dnia | 65% | 1 | 20 | |

⁵ Uczeń z dysleksją – tworzy komunikatywny i spójny tekst lub zamyka myśli w obrębie zdań.

Sprawozdanie ze sprawdzianu w przeprowadzonego w 2008 roku w województwie warmińsko-mazurskim
Okręgowa Komisja Egzaminacyjna w Łomży

| 1 | 2 | 3 | 4 | 5 | 6 | 7 |
|--------|-----------------------------------|--|-----|---|----|---|
| 17. | wykorzystywanie wiedzy w praktyce | wykonuje obliczenia na liczbach całkowitych i ułamkach zwykłych | 63% | 1 | 21 | 4 |
| 25.V | pisanie | pisze poprawnie pod względem interpunkcyjnym ⁶ | 63% | 1 | 22 | |
| 22.III | wykorzystywanie wiedzy w praktyce | posługuje się jednostkami długości | 64% | 1 | 23 | |
| 25.III | pisanie | pisze poprawnie pod względem językowym (uzyskał co najmniej 1 pkt) | 62% | 1 | 24 | |
| 11. | czytanie | rozpoznaje porównanie | 60% | 1 | 25 | 5 |
| 7. | wykorzystywanie wiedzy w praktyce | oblicza czas trwania zjawiska | 60% | 1 | 26 | |
| 21. | rozumowanie | rozpoznaje porę roku na podstawie obserwacji pozornej drogi Słońca na niebie | 60% | 1 | 27 | |
| 22.II | wykorzystywanie wiedzy w praktyce | oblicza długość cienia | 58% | 1 | 28 | |
| 16. | wykorzystywanie wiedzy w praktyce | oblicza wielokrotność liczby | 56% | 1 | 29 | 6 |
| 12. | czytanie | rozpoznaje cechy przeniósłi wyjaśnia znaczenie użytego w zdaniu wyrazu na podstawie artykułu hasłowego ze słownika | 49% | 1 | 30 | |
| 8. | korzystanie z informacji | korzysta z informacji zawartych na mapie pogody (uzyskał 2 pkt) | 49% | 1 | 31 | |
| 24.II | korzystanie z informacji | pisze poprawnie pod względem ortograficznym ⁷ (uzyskał 2 pkt) | 48% | 1 | 32 | 7 |
| 25.IV | pisanie | wyznacza resztę | 43% | 1 | 33 | |
| 23.III | wykorzystywanie wiedzy w praktyce | określa, ile razy jedna wielkość mieści się w drugiej | 41% | 1 | 34 | 8 |
| 23.IV | wykorzystywanie wiedzy w praktyce | rozumie z kontekstu znaczenie użytego w wierszu słowa | 41% | 1 | 35 | |
| 13. | czytanie | porównuje różnicę liczb | 38% | 1 | 36 | 9 |
| 15. | rozumowanie | pisze poprawnie pod względem językowym (uzyskał 2 pkt) | 36% | 1 | 37 | |
| 25.III | pisanie | pisze na temat i rozwija treść wypracowania zgodnie z poleceniem (uzyskał 3 pkt) | 29% | 1 | 38 | |
| 25.I | pisanie | celowo dobiera środki językowe i pisze w ładnym stylu | 16% | 1 | 39 | |
| 25.II | pisanie | | 16% | 1 | 40 | |

⁶ Uczeń z dysleksją – rozpoczyna zdanie wielką literą i kończy kropką.

⁷ Uczeń z dysleksją – tworzy komunikatywny i spójny tekst, zamykając myśli w obrębie zdań.

W zamieszczonej powyżej tabeli zestawiono wszystkie sprawdzane na sprawdzianie czynności uporządkowane od najłatwiejszej, czyli takiej, za którą uczniowie uzyskali najwięcej punktów (97%), do najtrudniejszej, za którą uczniowie uzyskali ich najmniej (16%). W tabeli podano również informację o pozycji każdego wyniku (patrz kolumna 6. *skumulowana liczba punktów*) na skali standardowej dziewiątki (kolumna 7. *stanin*). Im niżej w tabeli znajduje się dana czynność, tym mniej uczniów ją wykonało.

Tabela może być przydatna do wytypowania z dużym prawdopodobieństwem tych czynności, spośród badanych na sprawdzianie, które wykonał uczeń z daną liczbą punktów za cały sprawdzian.

Na przykład uczeń, który uzyskał 9 punktów (jego wynik jest w pierwszym stanie), najprawdopodobniej: napisał wypracowanie na temat i rozwinął treść zgodnie z poleceniem (uzyskując 1 pkt), odczytał dane zapisane w tabeli, napisał komunikatywną notatkę, odczytał informacje z tekstu popularnonaukowego, zrozumiał przenośny sens powiedzenia, ustalił sposób obliczenia długości cienia (krotności danej wielkości), wnioskuje na podstawie informacji zawartych w tekście popularnonaukowym oraz określił wieki. Z dużym prawdopodobieństwem możemy również stwierdzić, jakich czynności nie wykonał poprawnie – tych, które znajdują się w kolejnych wierszach tabeli, to znaczy: nie ustalił sposobu obliczenia kosztu zakupu na podstawie ceny jednostkowej, nie odczytał sensu (tematu) wiersza itd.

PODSUMOWANIE

Analiza wyników szóstoklasistów i ich prac pozwala na sformułowanie sugestii dotyczących przygotowania uczniów do sprawdzianu. Warto zwrócić uwagę na:

1. uważne przeczytanie i przeanalizowanie zadania i towarzyszących mu tekstów (w tym rysunków, tabel itp.)

Jest to podstawowa umiejętność prowadząca do osiągnięcia sukcesu, nie tylko egzaminacyjnego. Niestety, wielu uczniów nie czyta tekstów lub czyta je pobieżnie, pomijając niektóre informacje; koncentruje się jedynie na fragmencie polecenia. Właściwemu odczytaniu tekstu sprzyja aktywna praca z nim, np. podkreślanie kluczowych słów.

Ważne jest korzystanie z różnego typu słowników. Służy ono nie tylko lepszemu rozumieniu czytanych tekstów, ale także wzbogaca słownictwo ucznia, co sprzyja napisaniu ładnej, ciekawej wypowiedzi oraz zapobiega używaniu słów w niewłaściwym znaczeniu i niecelowym powtórzeniu wyrazów (są to dość częste błędy w pracach uczniów).

2. prezentację rozwiązania

Niektórzy uczniowie koncentrują się na znalezieniu odpowiedzi na pytanie i bagatelizują sposób jej prezentacji.

W zadaniach polonistycznych jest to dbałość o pełne, wyczerpujące rozwinięcie tematu, poprawność zapisu (językową, ortograficzną i interpunkcyjną) oraz pisanie w ładnym stylu. Warto stwarzać uczniom jak najwięcej okazji do samodzielnego redagowania dłuższych i krótszych tekstów oraz zachęcać ich do korzystania ze słowników poprawnościowych przy korekcie tych tekstów.

Krótkie wypowiedzi uczniowie mogą samodzielnie redagować na lekcjach różnych przedmiotów, co ilustruje zadanie 24. tegorocznego sprawdzianu (zadaniem tym badane były dwie umiejętności: korzystanie z mapy pogody i redagowanie komunikatywnej notatki). Ćwiczeniu sprawności językowej służy formułowanie, pisanie i ustnie, odpowiedzi na stawiane pytania. Ważne są również zadania wymagające od ucznia opisywania, wyjaśniania czy uzasadniania. Nauczyciele wszystkich przedmiotów powinni zwracać uwagę na komunikatywność wypowiedzi ucznia i jej poprawność – nie tylko merytoryczną, ale także językową, ortograficzną i interpunkcyjną.

W zadaniach matematycznych ważne jest jednoznaczne, przejrzyste przedstawienie kolejnych kroków rozwiązania oraz czytelny zapis.

Zakończeniu rozwiązywania zadania powinna towarzyszyć refleksja: czy praca (odpowiedź) ma związek z tematem (poleceniem), czy jest wyczerpująca, czy nie zawiera błędów i usterek. Istotne jest motywowanie uczniów do tego, by zaprezentowali się z jak najlepszej strony.

3. planowanie i organizację pracy własnej ucznia

Szóstoklasista powinien samodzielnie i racjonalnie gospodarować czasem, przydzielając go na rozwiązanie poszczególnych zadań. Powinien również umieć zaplanować rozwiązanie zadania, np. napisać plan wypracowania czy wyodrębnić kolejne etapy rozwiązania zadania matematycznego.

Opanowanie powyższych umiejętności będzie procentowało nie tylko podczas klasówek i egzaminów na kolejnych etapach kształcenia, ale także w życiu zawodowym.

Wskazówki do pracy z uczniami można odnaleźć we wspomnianym już sprawozdaniu ze sprawdzianu 2008 „Osiągnięcia uczniów kończących szkołę podstawową w roku 2008”⁸, jak również w materiałach pomocniczych⁹: „O rozwiązywaniu zadań otwartych z języka polskiego na sprawdzianie” i „O rozwiązywaniu zadań otwartych z matematyki na sprawdzianie”.

⁸ www.cke.edu.pl

⁹ www.oke.lomza.com

VI. ŚREDNIE WYNIKI SZKÓŁ

Zamieszczona niżej tabela przedstawia normalizację rozkładu średnich wyników szkół z całego kraju i procent szkół z województwa warmińsko-mazurskiego znajdujących się w poszczególnych staninach.

Tabela VI.1. Normalizacja rozkładu średnich wyników szkół

| Stanin | Opis wyniku | Przedział punktowy | Procent szkół | |
|--------|---------------|--------------------|---------------|----------------------------|
| | | | w kraju | w woj. warmińsko-mazurskim |
| 1 | najniższy | 5,2 – 20,0 | 3,9 | 5,6 |
| 2 | bardzo niski | 20,1 – 21,9 | 7,0 | 5,4 |
| 3 | niski | 22,0 – 23,3 | 11,9 | 15,6 |
| 4 | niżej średni | 23,4 – 24,7 | 17,5 | 23,8 |
| 5 | średni | 24,8 – 26,1 | 20,3 | 16,2 |
| 6 | wyżej średni | 26,2 – 27,5 | 17,3 | 15,4 |
| 7 | wysoki | 27,6 – 29,0 | 12,2 | 11,2 |
| 8 | bardzo wysoki | 29,1 – 30,9 | 6,9 | 4,4 |
| 9 | najwyższy | 31,0 – 38,0 | 3,4 | 2,2 |

Wyniki wg staninów uczniów szkół z województwa warmińsko-mazurskiego są nieco niższe w porównaniu z uczniami w kraju. Znaczące różnice są widoczne w stanie średnim i niżej średnim.

Analizę porównawczą wyników między szkołami podstawowymi mogą ułatwić informacje znajdujące się w materiale *Osiągnięcia uczniów kończących szkołę podstawową w roku 2008. Sprawozdanie ze sprawdzianu 2008* oraz na stronie internetowej CKE www.cke.edu.pl – zakładka *Wyniki Szkół*.

Tabela VI.2. Średnie wyniki szkół z uwzględnieniem ich lokalizacji
 – województwo warmińsko-mazurskie

| Rodzaj wskaźnika/ lokalizacja | Liczba szkół | Wynik średni (pkt) | Procent uzyskanych punktów | Wynik najniższy (pkt) | Wynik najwyższy (pkt) | Odchylenie standardowe (pkt) | Współczynnik zmienności |
|----------------------------------|--------------|--------------------|----------------------------|-----------------------|-----------------------|------------------------------|-------------------------|
| Wieś | 359 | 24,5 | 61 | 16,5 | 33,3 | 2,7 | 0,11 |
| Miasto do 20 tys. | 62 | 25,4 | 63 | 21,1 | 32,3 | 2,0 | 0,08 |
| Miasto od 20 do 100 tys. | 37 | 26,8 | 67 | 23,3 | 30,4 | 1,7 | 0,06 |
| Miasto powyżej 100 tys. | 41 | 26,8 | 67 | 12,0 | 33,5 | 4,3 | 0,16 |
| Ogółem | 499 | 25,0 | 62 | 12,0 | 33,5 | 2,87 | 0,11 |

VII. ŚREDNIE WYNIKI W GMINACH

Tabela VII.1. Średnie wyniki sprawdzianu w gminach województwa warmińsko-mazurskiego w skali pięciostopniowej ustalonej na podstawie średnich wyników gmin województwa warmińsko-mazurskiego

| Przedział | Przedział punktowy | Opis wyniku | Liczba gmin |
|-----------|--------------------|--------------|-------------|
| 1 | 20,33 – 22,78 | niski | 8 |
| 2 | 22,79 – 23,94 | niżej średni | 28 |
| 3 | 23,95 – 25,45 | średni | 44 |
| 4 | 25,46 – 27,28 | wyżej średni | 28 |
| 5 | 27,29 – 28,79 | wysoki | 8 |

Na podkreślenie zasługuje fakt, że kilkanaście gmin/miast już od roku 2004 utrzymuje swoją wysoką pozycję (przedział czwarty – wyniki wyżej średnie lub przedział piąty – wyniki wysokie). Do takich gmin/miast w województwie warmińsko-mazurskim należą: Bartoszyce – miasto, Ełk – miasto, Giżycko – miasto, Kętrzyn – miasto, Srokowo, Lidzbark Warmiński – miasto, Ostróda – miasto, Szczytno – miasto, Banie Mazurskie, Elbląg – miasto, Olsztyn – miasto.

Tabela VII.2. Średnie wyniki sprawdzianu w poszczególnych gminach województwa warmińsko-mazurskiego

| Powiat | Gmina/miasto | Średni wynik (pkt) | Przedział |
|-------------|---------------------------|--------------------|-----------|
| bartoszycki | Bartoszyce – miasto | 27,27 | 4 |
| | Górowo Iławeckie – miasto | 25,43 | 3 |
| | Bartoszyce | 24,34 | 3 |
| | Bisztynek | 23,69 | 2 |
| | Górowo Iławeckie | 23,60 | 2 |
| | Sępólno | 22,02 | 1 |
| braniewski | Braniewo – miasto | 24,63 | 3 |
| | Braniewo | 23,70 | 2 |
| | Frombork | 23,60 | 2 |
| | Lełkowo | 20,34 | 1 |
| | Pieniężno | 25,44 | 3 |
| | Płoskinia | 21,85 | 1 |
| | Wilczęta | 23,41 | 2 |
| działdowski | Działdowo – miasto | 25,16 | 3 |
| | Działdowo | 23,61 | 2 |
| | Iłowo-Osada | 24,61 | 3 |
| | Lidzbark | 24,23 | 3 |
| | Płośnica | 26,62 | 4 |
| | Rybno | 25,95 | 4 |

| Powiat | Gmina/miasto | Średni wynik (pkt) | Przedział |
|-------------------|-----------------------------|-------------------------------|------------------|
| elbląski | Elbląg | 25,28 | 3 |
| | Godkowo | 28,49 | 5 |
| | Gronowo Elbląskie | 22,81 | 2 |
| | Markusy | 26,55 | 4 |
| | Milejewo | 25,03 | 3 |
| | Młynary | 24,78 | 3 |
| | Pasłęk | 23,90 | 2 |
| | Rychliki | 21,72 | 1 |
| | Tolkmicko | 23,90 | 2 |
| ełcki | Ełk – miasto | 27,08 | 4 |
| | Ełk | 24,68 | 3 |
| | Kalinowo | 25,37 | 3 |
| | Prostki | 27,38 | 5 |
| | Stare Juchy | 23,76 | 2 |
| giżycki | Giżycko – miasto | 28,07 | 5 |
| | Giżycko | 27,17 | 4 |
| | Kruklanki | 24,21 | 3 |
| | Miłki | 25,89 | 4 |
| | Ryn | 26,68 | 4 |
| | Wydminy | 25,01 | 3 |
| łławski | Łława – miasto | 27,18 | 4 |
| | Lubawa – miasto | 26,13 | 4 |
| | Łława | 24,85 | 3 |
| | Kisielice | 23,54 | 2 |
| | Lubawa | 24,83 | 3 |
| | Susz | 24,15 | 3 |
| | Zalewo | 24,27 | 3 |
| kętrzyński | Kętrzyn – miasto | 27,24 | 4 |
| | Barciany | 22,96 | 2 |
| | Kętrzyn | 23,79 | 2 |
| | Korsze | 24,10 | 3 |
| | Reszel | 25,36 | 3 |
| | Srokowo | 27,37 | 5 |
| lidzbarski | Lidzbark Warmiński – miasto | 26,98 | 4 |
| | Kiwity | 23,07 | 2 |
| | Lidzbark Warmiński | 25,40 | 3 |
| | Lubomino | 27,02 | 4 |
| | Orneta | 24,43 | 3 |

| Powiat | Gmina/miasto | Średni wynik (pkt) | Przedział |
|-------------|--------------------------------|--------------------|-----------|
| mragowski | Mragowo – miasto | 26,83 | 4 |
| | Mikołajki | 23,31 | 2 |
| | Mragowo | 23,60 | 2 |
| | Piecki | 23,15 | 2 |
| | Sorkwity | 22,77 | 1 |
| nidzicki | Janowiec Kościelny | 24,04 | 3 |
| | Janowo | 25,40 | 3 |
| | Kozłowo | 23,51 | 2 |
| | Nidzica | 23,98 | 3 |
| nowomiejski | Nowe Miasto Lubawskie – miasto | 26,07 | 4 |
| | Biskupiec | 24,28 | 3 |
| | Grodziczno | 23,93 | 2 |
| | Kurzętnik | 25,27 | 3 |
| | Nowe Miasto Lubawskie | 24,58 | 3 |
| olecki | Kowale Oleckie | 24,05 | 3 |
| | Olecko | 25,75 | 4 |
| | Świątajno | 23,10 | 2 |
| | Wieliczki | 28,78 | 5 |
| olsztyński | Barczewo | 24,37 | 3 |
| | Biskupiec | 24,25 | 3 |
| | Dobre Miasto | 25,23 | 3 |
| | Dywity | 25,41 | 3 |
| | Gietrzwałd | 24,66 | 3 |
| | Jeziorany | 24,84 | 3 |
| | Jonkowo | 23,75 | 2 |
| | Kolno | 25,80 | 4 |
| | Olsztynek | 22,61 | 1 |
| | Purda | 24,48 | 3 |
| | Stawiguda | 28,54 | 5 |
| | Świątki | 22,96 | 2 |
| ostródzki | Ostróda – miasto | 27,06 | 4 |
| | Dąbrówno | 25,47 | 4 |
| | Grunwald | 26,47 | 4 |
| | Łukta | 24,09 | 3 |
| | Małdyty | 23,48 | 2 |
| | Miłakowo | 25,47 | 4 |
| | Miłomłyn | 24,19 | 3 |
| | Morağ | 26,54 | 4 |
| Ostróda | 23,78 | 2 | |

| Powiat | Gmina/miasto | Średni wynik (pkt) | Przedział |
|---------------------|-------------------|--------------------|-----------|
| piski | Biała Piska | 23,74 | 2 |
| | Orzysz | 24,34 | 3 |
| | Pisz | 25,25 | 3 |
| | Ruciane-Nida | 25,81 | 4 |
| szczycieński | Szczytno – miasto | 25,53 | 4 |
| | Dźwierzuty | 23,78 | 2 |
| | Jedwabno | 23,46 | 2 |
| | Pasym | 22,74 | 1 |
| | Rozogi | 23,87 | 2 |
| | Szczytno | 25,03 | 3 |
| | Świątajno | 25,99 | 4 |
| | Wielbark | 26,09 | 4 |
| gołdapski | Banie Mazurskie | 27,65 | 5 |
| | Dubeninki | 22,18 | 1 |
| | Gołdap | 24,48 | 3 |
| węgorzewski | Budry | 26,30 | 4 |
| | Pozezdrze | 25,11 | 3 |
| | Węgorzewo | 25,32 | 3 |
| M. Elbląg | | 26,88 | 4 |
| M. Olsztyn | | 28,26 | 5 |

Szczegółowa informacja o wynikach szkół w poszczególnych gminach województwa warmińsko-mazurskiego znajduje się na stronie internetowej OKE w Łomży www.oke.lomza.com

Zawiera ona następujące dane:

- ogólne wyniki szkół,
- wyniki szkół przedstawione w skali staninowej ustalonej na podstawie średnich wyników wszystkich szkół w kraju,
- osiągnięcia uczniów w poszczególnych obszarach umiejętności określonych standardami wymagań egzaminacyjnych.

Mapa VII.1. Średnie wyniki sprawdzianu w gminach województwa warmińsko-mazurskiego w skali pięciostopniowej ustalonej na podstawie średnich wyników gmin województwa warmińsko-mazurskiego

