



**Okręgowa Komisja Egzaminacyjna w Łomży**  
18-400 Łomża, ul. Nowa 2, tel. fax. (086) 216-44-95,  
(086) 473-71-20, (086) 473-71-21, (086) 473-71-22,  
[www.oke.lomza.com](http://www.oke.lomza.com) email: sekretariat@oke.lomza.com

## **SPRAWOZDANIE**

ze sprawdzianu przeprowadzonego w kwietniu 2008 roku  
w szóstych klasach szkół podstawowych na terenie  
województwa podlaskiego



## Spis treści

<b>Wprowadzenie</b>	<b>6</b>
<b>I. Organizacja i przebieg sprawdzianu</b>	<b>7</b>
I.1. Zgłaszanie uczniów do sprawdzianu	7
I.2. Szkolne zespoły egzaminacyjne	7
I.3. Dystrybucja i redystrybucja materiałów egzaminacyjnych	8
I.4. Przebieg sprawdzianu	8
I.5. Sprawdzanie i ocenianie prac uczniów	8
I.6. Udostępnianie prac do wglądu	10
I.7. Przekazanie wyników szkołom i uczniom	10
<b>II. Charakterystyka populacji</b>	<b>11</b>
<b>III. Ogólne wyniki sprawdzianu standardowego</b>	<b>13</b>
III.1. Wyniki uzyskane przez wszystkich uczniów z województwa podlaskiego	13
III.2. Wyniki sprawdzianu a wielkość miejscowości	14
III.3. Wyniki uczniów z dysleksją i bez dysleksji	16
III.4. Wyniki sprawdzianu a płeć zdających	17
<b>IV. Wyniki w obszarach umiejętności</b>	<b>19</b>
IV.1. Osiągnięcia uczniów w poszczególnych obszarach umiejętności	19
IV.2. Czytanie	22
IV.3. Pisanie	22
IV.4. Rozumowanie	23
IV.5. Korzystanie z informacji	24
IV.6. Wykorzystywanie wiedzy w praktyce	24
<b>V. Wykonanie zadań</b>	<b>25</b>
Podsumowanie	28
<b>VI. Średnie wyniki szkół</b>	<b>30</b>
<b>VII. Średnie wyniki w gminach</b>	<b>31</b>

**Opracowanie**

Maria Fromelc-Chmielewska  
Jolanta Gołaszewska  
dr Hanna Marek  
Małgorzata Murawska  
Ewa Wądołowska

**Dane statystyczne**

Marcin Muzyk  
Krzysztof Najda  
Katarzyna Zapert

**Konsultacja naukowa**

dr Anna Bartkowiak

**Projekt okładki**

Ivayla Świtajewska

Szanowni Państwo,

przekazuję Państwu, przygotowane w Okręgowej Komisji Egzaminacyjnej w Łomży, sprawozdanie ze sprawdzianu przeprowadzonego w kwietniu 2008 roku w szóstych klasach szkół podstawowych na terenie województwa podlaskiego.

Zawiera ono informacje o organizacji i przebiegu sprawdzianu, charakterystykę populacji szóstoklasistów z województwa podlaskiego, ich wyniki ogólne i w poszczególnych obszarach umiejętności z uwzględnieniem dysleksji, wielkości miejscowości i płci oraz wyniki ogólne szkół i gmin w województwie podlaskim.

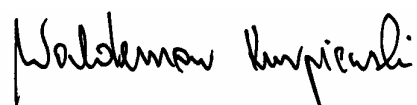
Analizie poddano wyniki uzyskane przez największą grupę szóstoklasistów przystępujących do sprawdzianu w województwie podlaskim – uczniów rozwiązujących w pierwszym terminie standardowy zestaw zadań.

Informacje o osiągnięciach uczniów piszących w pierwszym terminie dostosowane zestawy zadań znajdą Państwo w publikacji *Osiągnięcia uczniów kończących szkołę podstawową w roku 2008, Sprawozdanie ze sprawdzianu 2008* opracowanej przez ekspertów Centralnej Komisji Egzaminacyjnej, ośmiu okręgowych komisji egzaminacyjnych i zaproszonych specjalistów. W materiale tym znajduje się również szczegółowa analiza wykonania poszczególnych zadań z zestawu „Jasne jak słońce” polecana przede wszystkim nauczycielom.

Zachęcam wszystkich odbiorców niniejszego sprawozdania do wnikliwego zapoznania się z nim. Mam nadzieję, że sprawozdanie to, wraz z informacjami przekazanymi szkołom 28 maja 2008 r. (szczegółowe wyniki uczniów oraz program do ich analizy), posłuży dyrektorom szkół i nauczycielom do analizy wyników tegorocznego sprawdzianu i do zaplanowania zadań dydaktycznych w kolejnym roku szkolnym.

Zachęcam również Państwa do zapoznania się z informacją o wynikach poszczególnych szkół zamieszczoną na stronie internetowej CKE ([www.cke.edu.pl](http://www.cke.edu.pl)).

Za zaangażowanie w organizację i przeprowadzenie sprawdzianu 2008 dziękuję serdecznie: przewodniczącym i członkom szkolnych zespołów egzaminacyjnych, przewodniczącym zespołów egzaminatorów i egzaminatorom, dyrektorom szkół, w których zorganizowano ośrodki sprawdzania prac oraz przedstawicielom Kuratorium Oświaty w Białymstoku i organów prowadzących szkoły, którzy obserwowali przebieg sprawdzianu.



p.o. Dyrektor OKE w Łomży

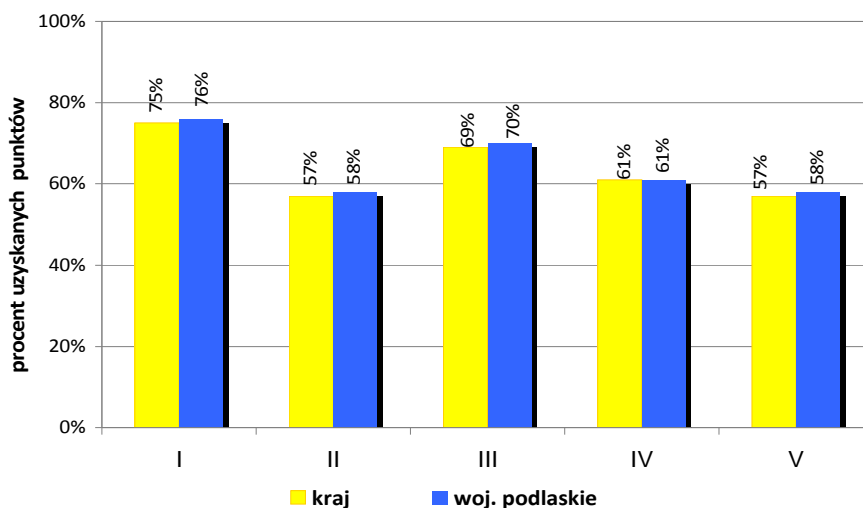
## WPROWADZENIE

Tegoroczny sprawdzian dla uczniów kończących szkołę podstawową odbył się 8 kwietnia i 3 czerwca (termin dodatkowy). W województwie podlaskim przystąpiło do niego łącznie 13 811 uczniów w 443 szkołach.

Zastosowany na sprawdzianie zestaw zadań „Jasne jak słońce” miał na celu zbadanie poziomu osiągnięć uczniów w zakresie pięciu obszarów umiejętności określonych standardami wymagań egzaminacyjnych: **czytania (I)**, **pisania (II)**, **rozumowania (III)**, **korzystania z informacji (IV)** i **wykorzystywania wiedzy w praktyce (V)**. Za poprawne rozwiązanie wszystkich zadań w teście można było otrzymać 40 punktów.

Średni wynik szóstoklasistów z województwa podlaskiego piszących w pierwszym terminie standardowy zestaw zadań to 26,1 punktu czyli nieznacznie więcej niż średni wynik krajowy (25,8 na 40 pkt). Podobnie jak w latach ubiegłych uczniowie ze szkół miejskich osiągnęli wyższe wyniki niż ich koledzy uczący się na wsi.

Wykres I.1. Osiągnięcia uczniów w poszczególnych obszarach umiejętności w kraju i w województwie podlaskim



Osiągnięcia uczniów z województwa podlaskiego w poszczególnych obszarach umiejętności są bardzo zbliżone do osiągnięć uczniów w całym kraju.

W **czytaniu (I)** uczniowie najlepiej poradzi sobie z odczytywaniem danych zapisanych w tabeli (uzyskali 94% pkt), najwięcej trudności sprawiło im zrozumienie użytego w wierszu słowa – na podstawie kontekstu (36% pkt).

W **pisaniu (II)** uczniowie najlepiej poradzi sobie z napisaniem komunikatywnej notatki (94% pkt), najwięcej trudności sprawiło im napisanie wypracowania w ładnym stylu (17% pkt).

W **rozumowaniu (III)** uczniowie najlepiej poradzi sobie z ustaleniem sposobu obliczenia krotności danej wielkości (87% pkt), najwięcej trudności sprawiło im porównanie różnicy liczb (36% pkt).

W **korzystaniu z informacji (IV)** uczniowie najlepiej poradzi sobie ze wskazaniem słownika wyjaśniającego znaczenie wyrazu (74% pkt), najwięcej trudności sprawiło im wyjaśnienie znaczenia użytego w zdaniu wyrazu na podstawie artykułu hasłowego ze słownika (49% pkt).

W **wykorzystywaniu wiedzy w praktyce (V)** uczniowie najlepiej poradzi sobie z obliczaniem kosztu zakupu na podstawie ceny jednostkowej (70% pkt), najwięcej trudności sprawiło im obliczenie reszty po dokonaniu zakupu (42% pkt).

## **I. ORGANIZACJA I PRZEBIEG SPRAWDZIANU**

Zasady i tryb przeprowadzania sprawdzianu w 2008 roku określały następujące akty prawne: *Rozporządzenie Ministra Edukacji Narodowej z dnia 30 kwietnia 2007 r. w sprawie warunków i sposobu oceniania, klasyfikowania i promowania uczniów i słuchaczy oraz przeprowadzania sprawdzianów i egzaminów w szkołach publicznych* (Dz.U. nr 83 z 2007 r., poz. 562 z późniejszymi zmianami) oraz *Rozporządzenie Ministra Edukacji Narodowej i Sportu z dnia 18 stycznia 2005 r. w sprawie organizowania, kształcenia, wychowania i opieki dla dzieci i młodzieży niepełnosprawnej oraz niedostosowanej społecznie w przedszkolach, szkołach i oddziałach ogólnodostępnych lub integracyjnych* (Dz.U. nr 19 z 2005 r. poz. 166 i 167).

### **I.1. Zgłaszanie uczniów do sprawdzianu**

Zgodnie z § 41. ust. 1. pkt 1. rozporządzenia, przewodniczący szkolnych zespołów egzaminacyjnych przygotowali i przesłali w formie elektronicznej listy uczniów przystępujących do sprawdzianu.

Dane o uczniach były przekazywane do Okręgowej Komisji Egzaminacyjnej w Łomży za pomocą aplikacji Hermes do 31 października 2007 roku. Tworzenie bazy danych o uczniach przystępujących do sprawdzianu utrudniało:

- przekazywanie danych po terminie (5 szkół);
- niewłaściwe wprowadzanie danych – literówki, stosowanie wyłącznie wielkich liter itp.;
- brak informacji o szkołach zlikwidowanych oraz o szkołach, w których nie ma uczniów uczących się w szóstej klasie.

Bardzo ważna jest poprawność wprowadzania do aplikacji danych o uczniach (imię/imiona i nazwisko, data i miejsce urodzenia, PESEL), ponieważ są one potem dokładnie w takiej postaci wydrukowane na zaświadczeniach.

### **I.2. Szkolne zespoły egzaminacyjne**

Sprawdzian w województwie podlaskim przeprowadzały 443 szkolne zespoły egzaminacyjne. Przewodniczący tych zespołów, którymi są dyrektorzy szkół, odpowiadali za przygotowanie, organizację i przebieg sprawdzianu w swojej szkole.

W celu jak najlepszego przygotowania szkolnych zespołów egzaminacyjnych Okręgowa Komisja Egzaminacyjna w Łomży przeprowadziła dwie tury szkoleń dla przewodniczących i ich zastępców.

Podczas pierwszej z nich, w październiku 2007 r., omówiono kalendarz egzaminacyjny w roku szkolnym 2007/2008 i przedstawiono informacje dyrektora Centralnej Komisji Egzaminacyjnej o: przygotowaniach do sprawdzianu i egzaminu gimnazjalnego, wpływie zmiany podstawy programowej z matematyki na przebieg egzaminów zewnętrznych w roku szkolnym 2007/2008 oraz o sposobie dostosowania warunków i formy sprawdzianu i egzaminu gimnazjalnego do indywidualnych potrzeb uczniów.

Na szkoleniach w lutym 2008 roku omówiono procedury organizacji i przeprowadzania sprawdzianu ze szczególnym uwzględnieniem zasad:

- powoływania i pracy zespołów nadzorujących,
- dostosowania warunków sprawdzianu do indywidualnych potrzeb uczniów,
- dystrybucji i redystrybucji materiałów egzaminacyjnych,
- kodowania prac uczniów,
- pakowania prac uczniów,
- wypełniania i przekazywania dokumentacji egzaminacyjnej.

Przypomniano także zapisy prawne dotyczące zwalniania uczniów z obowiązku przystąpienia do sprawdzianu.

Wszystkie szkoły otrzymały na szkoleniach naklejki z kodami kreskowymi szkół, naklejki na bezpieczne koperty oraz informator – *Organizacja sprawdzianu i egzaminu gimnazjalnego*

w 2008 roku. W serwisie ISA, dostępnym tylko po zalogowaniu się, zamieszczono listy uczniów oraz indywidualne kody potrzebne uczniom do uzyskania w Internecie informacji o wyniku sprawdzianu.

### **I.3. Dystrybucja i redystrybucja materiałów egzaminacyjnych**

Dzień przed sprawdzianem, 7 kwietnia 2008 roku kurierzy dostarczyli do szkół materiały egzaminacyjne: arkusze oraz bezpieczne koperty. Nigdzie nie odnotowano naruszenia przesyłek. Po przeprowadzonym sprawdzianie 8 kwietnia w godzinach 11.00-14.00 przewodniczący szkolnych zespołów egzaminacyjnych przekazywali prace uczniów oraz dokumentację egzaminacyjną w 13 punktach redystrybucyjnych zlokalizowanych na terenie województwa podlaskiego.

### **I.4. Przebieg sprawdzianu**

Nad prawidłowością przebiegu sprawdzianu w każdej sali egzaminacyjnej czuwały zespoły nadzorujące. Liczba członków każdego zespołu zależała od liczby uczniów przystępujących do sprawdzianu w danej sali. Co najmniej jeden z członków zespołu musiał być nauczycielem innej szkoły lub placówki.

W niektórych salach egzaminacyjnych przebieg sprawdzianu, zgodnie z § 143 rozporządzenia, obserwowali przedstawiciele Kuratorium Oświaty w Białymstoku, organów prowadzących szkołę oraz pracownicy OKE w Łomży.

Analiza protokołów obserwacji oraz dokumentacji egzaminacyjnej wykazała, że w zdecydowanej większości szkół sprawdzian przebiegł bez zakłóceń i zgodnie z procedurami. Jedynie w dwóch szkołach stwierdzono nieprawidłowości polegające na tym, że w zespole nadzorującym nie było nauczyciela z innej szkoły.

### **I.5. Sprawdzanie i ocenianie prac uczniów**

Działania służące podnoszeniu jakości pracy w zespołach egzaminatorów powoływanych do sesji egzaminacyjnej 2008 rozpoczęto już w marcu tego roku. Przewodniczący zespołów egzaminatorów i egzaminatorzy-weryfikatorzy uczestniczyli w szkoleniach doskonalących umiejętność poprawnego oceniania i weryfikowania rozwiązań zadań egzaminacyjnych oraz organizowania pracy zespołu zgodnie z procedurami ogólnopolskimi i instrukcjami wewnętrznymi komisji. Zajęcia prowadzone były zgodnie z programem przygotowanym przez przedstawicieli komisji egzaminacyjnych.

W trakcie sesji egzaminacyjnej, podczas spotkania ekspertów CKE i koordynatorów OKE, zostały omówione, zweryfikowane i uzupełnione schematy punktowania zadań. Przygotowano dla egzaminatorów materiały szkoleniowe, w których znalazły się kryteria oceny oraz przykłady odpowiedzi uczniowskich do każdego zadania otwartego. Podczas pracy zespołów egzaminatorów uzupełniano je o rozstrzygnięcia dotyczące nieujętych w schemacie punktowania nietypowych rozwiązań uczniowskich lub wątpliwości, które pojawiły się w trakcie sprawdzania.

Koordynatorzy sprawdzianu odpowiadali za jednolite stosowanie kryteriów, organizację sprawdzania prac egzaminacyjnych i sprawny przebieg tego procesu na terenie działania OKE w Łomży. Rozstrzygali także wątpliwości zgłaszane przez przewodniczących zespołów egzaminatorów.

Udzielanie wyjaśnień niezbędnych dla zapewnienia kryterialnego i porównywalnego punktowania prac uczniów oraz rozstrzyganie wszelkich kwestii spornych związanych ze stosowaniem schematu punktowania umożliwił internetowy system porozumiewania się koordynatorów ze wszystkimi przewodniczącymi zespołów.

Podobnie jak w latach ubiegłych, warunkiem powołania danego egzaminatora do sprawdzania prac egzaminacyjnych w 2008 roku było poprawne ocenianie zadań w poprzednich sesjach egzaminacyjnych.



Prace uczniów z obu województw sprawdzały 22 zespoły, do których powołano 485 egzaminatorów sprawdzianu. Każdym zespołem egzaminatorów kierował przewodniczący wspomagany przez dwóch weryfikatorów oraz asystenta technicznego.

Przewodniczącymi oraz weryfikatorami zostali doświadczeni egzaminatorzy, którzy potrafili dobrze zorganizować pracę grupy, wcześniej pełnili tę funkcję lub bardzo dobrze wywiązali się z zadań egzaminatora w poprzednich latach. Ustalając składy zespołów, uwzględniono właściwe proporcje między egzaminatorami uczącymi poszczególnych przedmiotów (co najmniej połowę składu zespołu stanowili nauczyciele języka polskiego oraz matematyki).

Techniczną weryfikację pracy egzaminatorów powierzono asystentom. Do ich obowiązków należało wprowadzenie wyników testu diagnostycznego do aplikacji elektronicznej, sprawdzenie poprawności wypełnienia każdej karty odpowiedzi i porównanie jej z punktacją w arkuszu. W każdym zespole była to jedna osoba, sprawnie posługująca się komputerem oraz cechująca się wnikliwością i dokładnością.

Ocenianie prac odbywało się wyłącznie w ośrodkach sprawdzania, zlokalizowanych w 12 szkołach.

Tabela I.1. Lokalizacja ośrodków sprawdzania

<b>Miejscowość</b>	<b>Szkoła</b>
Białystok	Szkoła Podstawowa nr 49
Elbląg	Szkoła Podstawowa nr 21
Ełk	Szkoła Podstawowa nr 3
Giżycko	Szkoła Podstawowa nr 4
Iława	Samorządowa Szkoła Podstawowa nr 2
Kętrzyn	Szkoła Podstawowa nr 4
Łomża	Szkoła Podstawowa nr 10
Mragowo	Szkoła Podstawowa nr 1
Olsztyn	Szkoła Podstawowa nr 2
Ostróda	Szkoła Podstawowa nr 2
Sokółka	Gimnazjum nr 1
Suwałki	Szkoła Podstawowa nr 9

Dyrektorzy placówek zapewnili egzaminatorom dobre warunki pracy. Zadbali, by przewodniczący mógł swobodnie zaplanować pracę swojego zespołu oraz miał swobodny dostęp do komputera i innych urządzeń technicznych (drukarek, telefonu, faksu). Zespoły egzaminatorów miały zazwyczaj do swojej dyspozycji kilka sal lekcyjnych. Prace uczniów były przechowywane w zabezpieczonych pomieszczeniach.

Każdy egzaminator sprawdził średnio 73 arkusze.

Zespół egzaminatorów sprawdzających prace uczniów z lekką niepełnosprawnością intelektualną pracował w Okręgowej Komisji Egzaminacyjnej w Łomży.

Bezpośrednio przed rozpoczęciem sprawdzania każdy egzaminator przeszedł obowiązkowe szkolenie. Przewodniczący zapoznali egzaminatorów z organizacją sprawdzania oraz schematem oceniania obowiązującym w całym kraju. W ramach ćwiczeń egzaminatorzy sprawdzili przykładowe prace egzaminacyjne i porównali wyniki punktowania. Warunkiem udziału w pracy zespołu było poprawne stosowanie schematu punktowania i kryteriów oceny.

Skuteczność szkolenia egzaminatorów i wynikająca z niego trafność punktowania odpowiedzi uczniowskich była monitorowana przez koordynatorów. Wszyscy egzaminatorzy (także przewodniczący i weryfikatorzy) rozwiązywali jednakowy w całym kraju test diagnostyczny zawierający rozwiązania zadań otwartych. Analiza wyników pozwoliła stwierdzić, czy egzaminatorzy właściwie rozumieją kryteria oceniania zadań i poprawnie stosują schemat punktowania. Przeprowadzenie testu przyczyniło się do obiektywnego i porównywalnego sprawdzania prac oraz sprawnego podejmowania działań w celu wyeliminowania uchybień.

Egzaminatorzy, sprawdzając arkusze egzaminacyjne, mogli konsultować się z innymi egzaminatorami (w tym nauczającymi innego przedmiotu wchodzącego w zakres objęty sprawdzaniem), z przewodniczącym zespołu egzaminatorów lub egzaminatorem-weryfikatorem.

W czasie pracy zespołów egzaminatorów koordynatorzy na bieżąco wyjaśniali wątpliwości dotyczące stosowania kryteriów, konsultowali ocenę nietypowych rozwiązań uczniowskich. W wypadku wystąpienia rozwiązań, których punktowanie sprawiało trudności egzaminatorom, decyzje podejmowali koordynatorzy OKE i CKE. Podjęte rozstrzygnięcia przekazywane były do wszystkich komisji egzaminacyjnych w celu jednolitego stosowania w całym kraju. Rzetelność pracy egzaminatorów na bieżąco sprawdzali weryfikatorzy. W każdym zespole przewodniczący oraz weryfikatorzy sprawdzili powtórnie około 15% prac, wybierając je losowo spośród prac ocenionych przez każdego egzaminatora. Podczas weryfikacji zwracano uwagę na poprawne klasyfikowanie błędów oraz właściwe stosowanie kryteriów oceniania zadań otwartych.

Proces weryfikacji uwzględniał kilka etapów oraz wyraźny podział zadań należących do egzaminatora-weryfikatora i do asystenta technicznego. W pierwszej kolejności sprawdzona została poprawność stosowania kryteriów punktowania w pracach pobranych losowo od poszczególnych egzaminatorów. Przyjęto zasadę, że pierwszej weryfikacji dokonywał przewodniczący zespołu egzaminatorów wspólnie z weryfikatorami. Następnie skontrolowano kompletność i poprawność kodowania przyznanych punktów na kartach odpowiedzi we wszystkich arkuszach egzaminacyjnych, które oceniał dany zespół egzaminatorów. Weryfikacji technicznej dokonali powołani w tym celu asystenci.

Sprawdzone i zweryfikowane prace przekazano do OKE, gdzie elektronicznie sczytano karty odpowiedzi.

#### **I.6. Udostępnianie prac do wglądu**

Zgodnie z § 50 rozporządzenia na wniosek ucznia lub jego rodziców (prawnych opiekunów) sprawdzona i oceniona praca ucznia może być udostępniona do wglądu w miejscu i czasie wskazanym przez dyrektora okręgowej komisji egzaminacyjnej.

Po wprowadzeniu danych do bazy i ogłoszeniu wyników, udostępniono do wglądu arkusze egzaminacyjne rodzicom dziewięciu uczniów z województw podlaskiego i warmińsko-mazurskiego.

#### **I.7. Przekazanie wyników szkołom i uczniom**

Wyniki sprawdzianu ogłoszono 28 maja 2008 roku. W tym dniu w zakodowanym serwisie ISA, dostępnym dla dyrektorów szkół zamieszczono:

- listy uczniów z wynikami uzyskanymi przez nich na sprawdzianie (w formacie PDF),
- wyniki szczegółowe – liczba punktów uzyskanych za każde zadanie i czynność przez każdego ucznia (Excel),
- program umożliwiający sporządzenie raportu o wynikach uczniów całej szkoły i poszczególnych klas (Excel).

Dodatkowo, podobnie jak w latach ubiegłych, uruchomiono internetowy serwis dla uczniów. Dzięki niemu każdy z szóstoklasistów miał dostęp do szczegółowej informacji o swoich wynikach. Po wpisaniu indywidualnego kodu i hasła mógł dowiedzieć się, ile punktów uzyskał za rozwiązanie poszczególnych zadań zamkniętych i otwartych oraz jaka jest pozycja jego wyniku na tle wyników wszystkich szóstoklasistów w kraju (wynik na skali staninowej).

Tydzień przed zakończeniem roku szkolnego 2007/2008 przekazano szkołom zaświadczenia o szczegółowych wynikach sprawdzianu w 2008 roku.

## II. CHARAKTERYSTYKA POPULACJI

Zaświadczenia o szczegółowych wynikach sprawdzianu otrzymało w województwie podlaskim 13 795 uczniów. Wśród nich było 95 laureatów konkursów przedmiotowych. Szóstoklasiści, którzy z przyczyn zdrowotnych nie mogli przystąpić do sprawdzianu, zostali zwolnieni przez dyrektora Okręgowej Komisji Egzaminacyjnej w Łomży. Uczniowie z usprawiedliwioną nieobecnością mogli przystąpić do sprawdzianu w drugim terminie – 3 czerwca 2008 roku.

Tabela II.1. Uczniowie na sprawdzianie 08. 04. 2008 r. – województwo podlaskie

Liczba uczniów, którzy			
otrzymali zaświadczenie o wynikach	mieli unieważniony sprawdzian	zostali zwolnieni	byli nieobecni
13 795	–	28	17

Dla szóstoklasistów przygotowano arkusze „Jasne jak słońce” i „O chlebie”. Uczniowie z dysleksją rozwiązywali arkusz standardowy, korzystając z dostosowania formalnego (wydłużenie czasu pracy) i merytorycznego (dostosowane kryteria oceniania). Około 1,5% populacji to uczniowie o specjalnych potrzebach edukacyjnych, którzy wypełniali przygotowane odpowiednio do ich dysfunkcji arkusze: S-4, S-5, S-6, S7, S-8 i S-8-L<sup>1</sup>.

Tabela II.2. Uczniowie, którzy przystąpili do sprawdzianu, z uwzględnieniem typów zestawów egzaminacyjnych – województwo podlaskie

Symbol arkusza	Opis	Tytuł arkusza	Liczba uczniów
S-1-082, S-1-082-L	standardowy	<i>Jasne jak słońce</i>	13 596
S-4-082	dla uczniów słabo widzących (16 pkt)	<i>Jasne jak słońce</i>	10
S-5-082	dla uczniów słabo widzących (24 pkt)	<i>Jasne jak słońce</i>	4
S-6-082	dla uczniów niewidomych (pismo Braille`a)	<i>Jasne jak słońce</i>	1
S-7-082	dla uczniów słabo słyszących i niesłyszących	<i>Jasne jak słońce</i>	17
S-8-082, S-8-082-L	dla uczniów z lekką niepełnosprawnością intelektualną	<i>O chlebie</i>	167
Razem w województwie podlaskim			13 795

Chłopcy nieznacznie przeważają w populacji uczniów przystępujących do sprawdzianu.

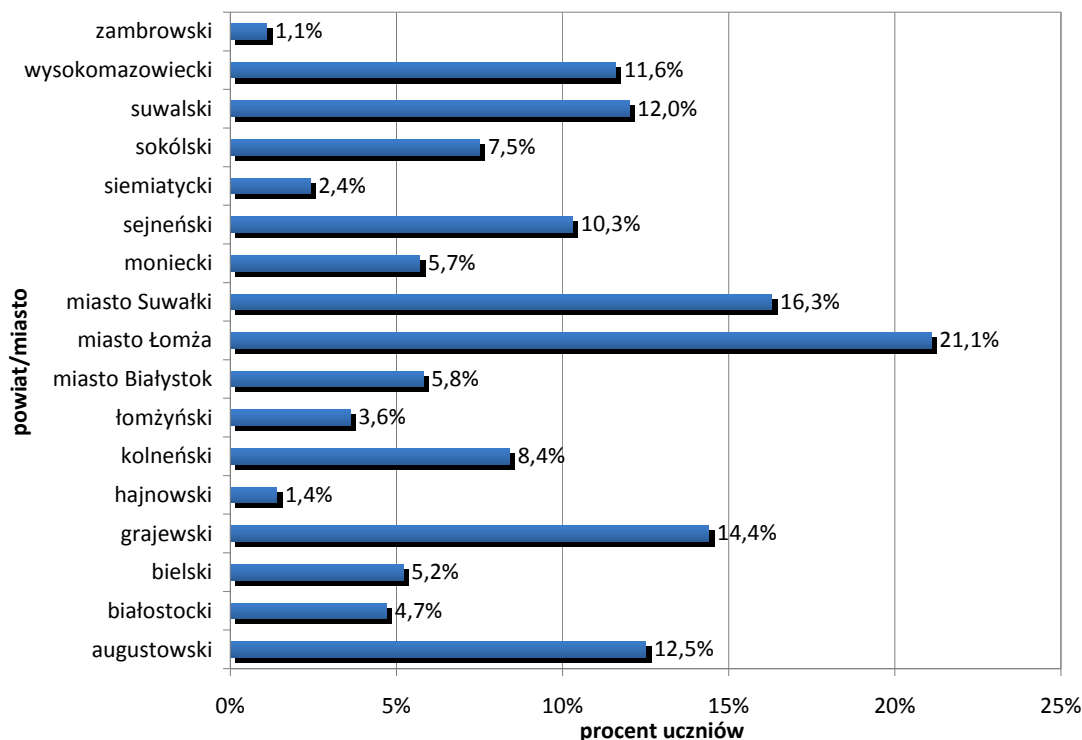
Tabela II.3. Uczniowie na sprawdzianie wg płci – województwo podlaskie

Łączna liczba uczniów	Dziewczęta		Chłopcy	
	liczba	%	liczba	%
13 795	6 749	48,9	7 046	51,1

<sup>1</sup> zestaw zadań przetłumaczony na język litewski

Z dostosowania sprawdzianu ze względu na dysleksję skorzystało 1 119 uczniów, czyli 8,1% przystępujących do sprawdzianu w województwie podlaskim. Wśród dyslektyków dominują chłopcy – 68%. Nadal utrzymuje się wyraźne zróżnicowanie rozkładu występowania uczniów dyslektycznych w poszczególnych powiatach (od 1,1% w powiecie zambrowskim do 21,1% w mieście Łomża).

Wykres II.1. Uczniowie z dysleksją w poszczególnych powiatach województwa podlaskiego



Najwięcej szkół w województwie podlaskim zlokalizowanych jest na wsiach (73,8%). Uczęszczało do nich 39,2% uczniów.

Tabela II.4. Uczniowie i szkoły na sprawdzianie 2008 z uwzględnieniem lokalizacji szkoły – województwo podlaskie

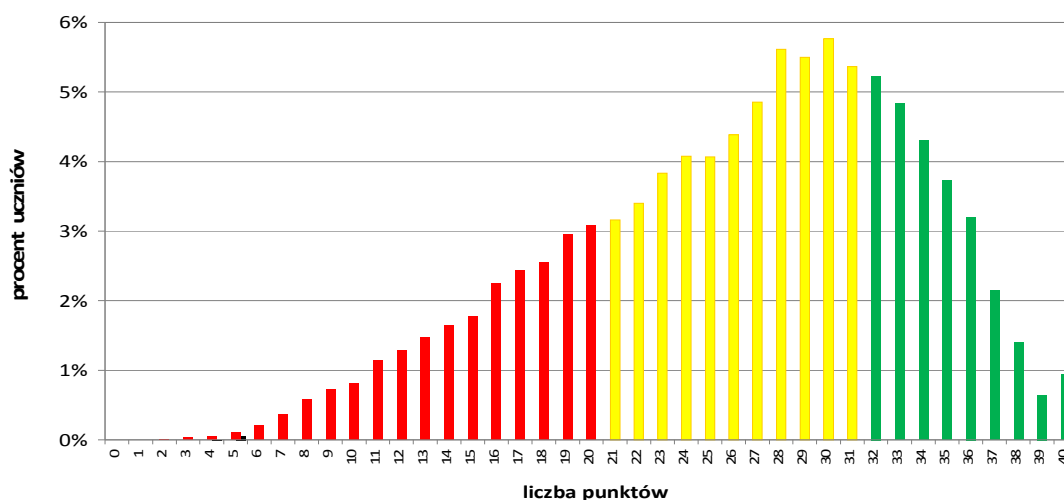
Lokalizacja szkoły	Uczniowie		Szkoły	
	Liczba	%	Liczba	%
Wieś	5 403	39,2	327	73,8
Miasto do 20 tys. mieszkańców	2 384	17,3	36	8,1
Miasto od 20 do 100 tys. mieszkańców	3 120	22,6	37	8,4
Miasto powyżej 100 tys. mieszkańców	2 888	20,9	43	9,7
Razem	13 795		443	

### III. OGÓLNE WYNIKI SPRAWDZIANU STANDARDOWEGO

#### III.1. Wyniki uzyskane przez wszystkich uczniów z województwa podlaskiego

Uczniowie kończący szkołę podstawową w województwie podlaskim uzyskali średni wynik 26,1 pkt, co stanowi około 65% punktów możliwych do uzyskania. Jest to rezultat nieco wyższy od wyniku krajowego (25,8 pkt). Wynik najwyższy uzyskało 129 uczniów, w tym 95 laureatów konkursów przedmiotowych. Wynik najniższy (2 pkt) uzyskał 1 uczeń.

Wykres III.1. Rozkład wyników sprawdzianu – województwo podlaskie



Podobnie jak w sprawozdaniu krajowym wyróżniono następujące obszary osiągnięć szóstoklasistów:

- obszar wyników niskich od 0 do 20 punktów
- obszar wyników średnich od 21 do 31 punktów
- obszar wyników wysokich od 32 do 40 punktów

W grupie uczniów z niskimi osiągnięciami (wynik do 20 pkt, staniny 1-3) znalazło się 23,5% przystępujących do sprawdzianu w województwie podlaskim (w kraju 24,7%), a w grupie uczniów o znacznym potencjale edukacyjnym (wynik od 32 pkt, staniny 7-9) 26,5% szóstoklasistów (w kraju 25,8%). Świadczy to o nieco wyższych wynikach uczniów z województwa podlaskiego w porównaniu do wyników uzyskanych przez szóstoklasistów w kraju.

Tabela III.1. Rozkład wyników sprawdzianu w poszczególnych obszarach osiągnięć – województwo podlaskie

Obszar	Opis	Staniny	Przedział punktowy	Liczba uczniów w województwie	Procent uczniów w województwie	Procent uczniów w kraju
I	wyniki niskie	1-3	1-20	3 197	23,5	24,7
II	wyniki średnie	4-6	21-31	6 800	50,0	49,5
III	wyniki wysokie	7-9	32-40	3 599	26,5	25,8

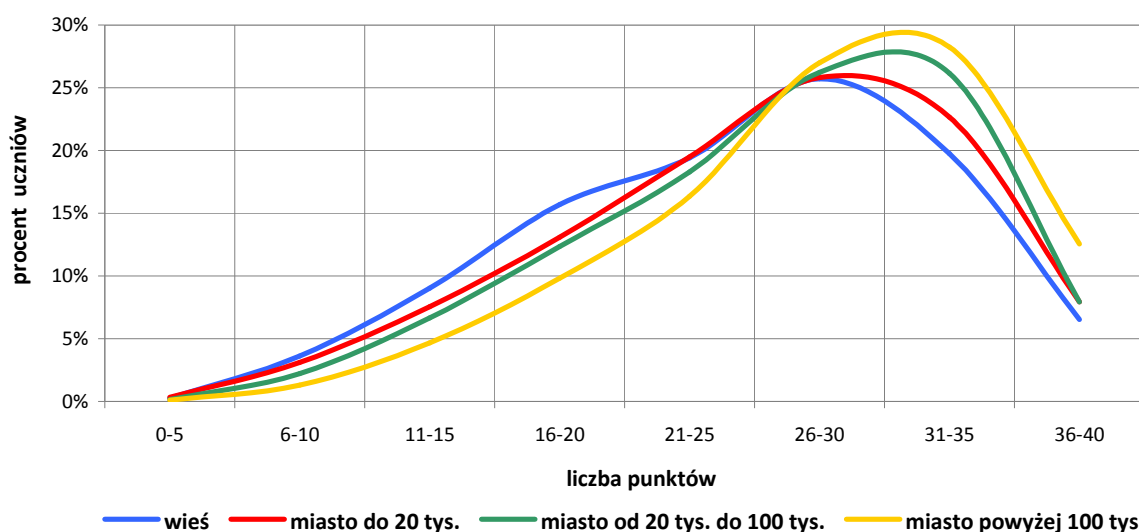
Rozkład wyników jest lewostronnie skośny, czyli średnia (26,1 pkt) jest niższa niż mediana (27 pkt) i modalna (30 pkt.), co świadczy o tym, że miarą właściwą do porównań jest mediana (w kraju wynosi 27 pkt). Współczynnik zmienności wskazuje na słabe zróżnicowanie uczniów względem wyników sprawdzianu.

Tabela III.2. Wyniki sprawdzianu – województwo podlaskie

Rodzaj wskaźnika	Wartość wskaźnika
Liczebność	13 596
Wynik średni	26,1 pkt
Procent uzyskanych punktów	65
Wynik najniższy	2 pkt
Wynik najwyższy	40 pkt
Mediana <sup>2</sup>	27 pkt
Modalna <sup>3</sup>	30 pkt
Odchylenie standardowe <sup>4</sup>	7,45 pkt
Współczynnik zmienności <sup>5</sup>	0,29

### III.2. Wyniki sprawdzianu a wielkość miejscowości

Wykres III.2. Rozkład wyników sprawdzianu a lokalizacja szkół – województwo podlaskie



Podobnie jak w latach ubiegłych wyniki uczniów w miastach są wyższe od wyników uczniów szkół wiejskich. Największe różnice (8,5%) obserwuje się pomiędzy grupami skrajnymi – szkołami w miastach powyżej 100 tys. mieszkańców i szkołami wiejskimi w przedziale wyników od 31 do 35 punktów. Najmniejsze rozwarstwienie wyników dotyczy obszaru wyników bardzo niskich do 5 punktów (różnica 0,1%) i obszaru wyników średnich od 26 do 30 punktów (różnica 1,3%).

<sup>2</sup> Mediana – wynik środkowy, dzieli uczniów na dwie równe grupy, takie, że połowa uczniów ma wynik niższy lub równy medianie a połowa ma wynik wyższy lub równy medianie.

<sup>3</sup> Modalna – wynik najczęściej występujący w badanej grupie.

<sup>4</sup> Odchylenie standardowe – miara rozrzutu wyników w stosunku do średniej, wyrażona w punktach. Im wyższa wartość odchylenia, tym większe zróżnicowanie wyników.

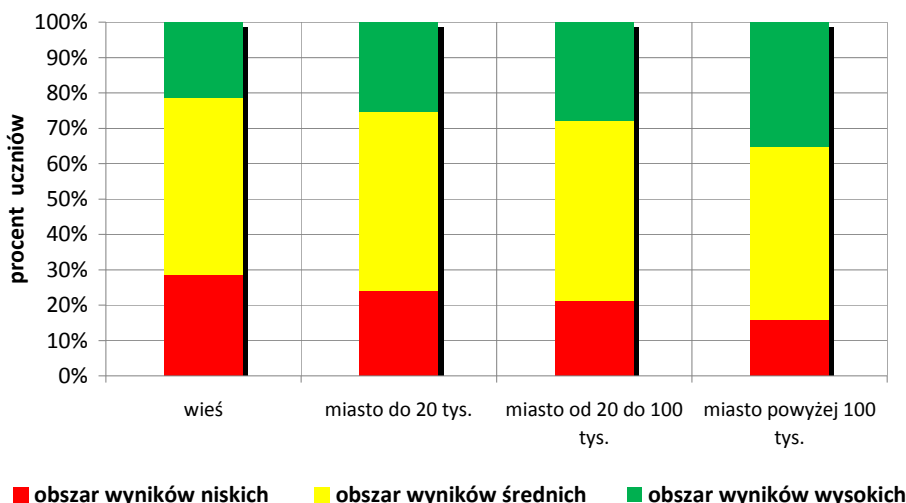
<sup>5</sup> Współczynnik zmienności – (klasyczny) – oznaczany  $V_s$  lub  $V_d$  – jest to iloraz odchylenia standardowego (lub przeciętnego) przez średnią arytmetyczną. Wielkość niemianowana, używana do porównań zmienności w dwu lub więcej zbiorowościach. Pozwala ocenić, czy struktury są zróżnicowane względem wyników egzaminów.

Tabela III.3. Wyniki sprawdzianu a lokalizacja szkół – województwo podlaskie

Rodzaj wskaźnika	Liczebność	Wynik średni (pkt)	Procent uzyskanych punktów	Wynik najniższy (pkt)	Wynik najwyższy (pkt)	Odchylenie standardowe (pkt)	Współczynnik zmienności
Wieś	5 312	25,0	63	2	40	7,59	0,30
Miasto do 20 tys.	2 354	25,8	65	3	40	7,51	0,29
Miasto od 20 do 100 tys.	3 076	26,5	66	4	40	7,24	0,27
Miasto powyżej 100 tys.	2 854	27,9	70	5	40	6,96	0,25

Im szkoła zlokalizowana w mniejszej miejscowości, tym niższa średnia i nieznacznie wyższe odchylenie standardowe. Współczynniki zmienności wskazują na słabe zróżnicowanie wyników sprawdzianu we wszystkich szkołach bez względu na ich położenie. Nieznacznie, ale systematycznie z roku na rok zmniejsza się dystans między wynikami szkół wiejskich a wynikami szkół w miastach do 20 tysięcy mieszkańców.

Wykres III.3. Rozkłady wyników w poszczególnych obszarach osiągnięć z podziałem na wielkość miejscowości – województwo podlaskie



W grupie uczniów ze szkół wiejskich 28,6% stanowią wyniki z obszaru wyników niskich, a 21,5% stanowią wyniki z obszaru wyników wysokich.

W grupie uczniów ze szkół usytuowanych w miastach do 20 tysięcy mieszkańców 24,1% stanowią wyniki z obszaru wyników niskich, a 25,3% stanowią wyniki z obszaru wyników wysokich.

W grupie uczniów ze szkół zlokalizowanych w miastach od 20 do 100 tysięcy mieszkańców 21,4% stanowią wyniki z obszaru wyników niskich, a 28,0% stanowią wyniki z obszaru wyników wysokich.

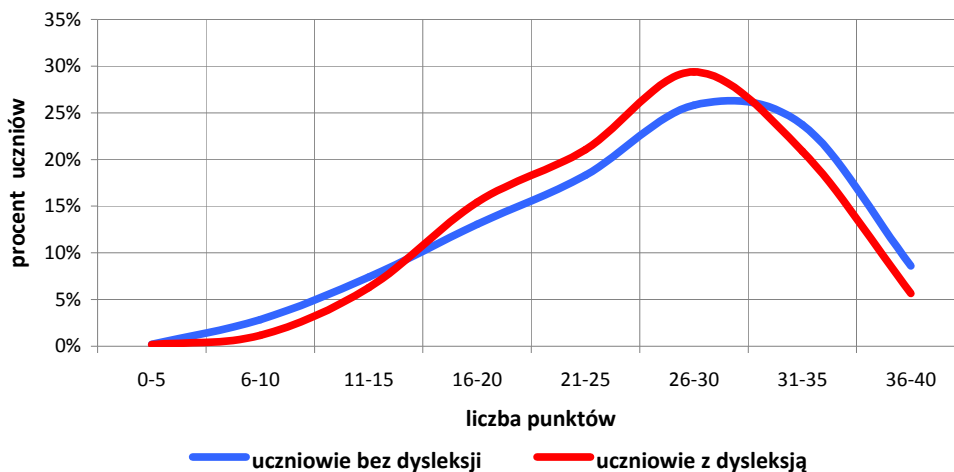
W grupie uczniów ze szkół usytuowanych w miastach powyżej 100 tysięcy mieszkańców 15,9% stanowią wyniki z obszaru wyników niskich, a 35,1% stanowią wyniki z obszaru wyników wysokich.

W porównaniu z rokiem ubiegłym w grupie uczniów z małych miast (do 20 tys. mieszkańców) wzrósł (o 4,8%) odsetek uczniów osiągających wysokie wyniki. Natomiast w grupie uczniów z wielkich miast (powyżej 100 tys. mieszkańców) wzrósł (o 1,3%) odsetek uczniów osiągających wyniki niskie.

### III.3. Wyniki uczniów z dysleksją i bez dysleksji

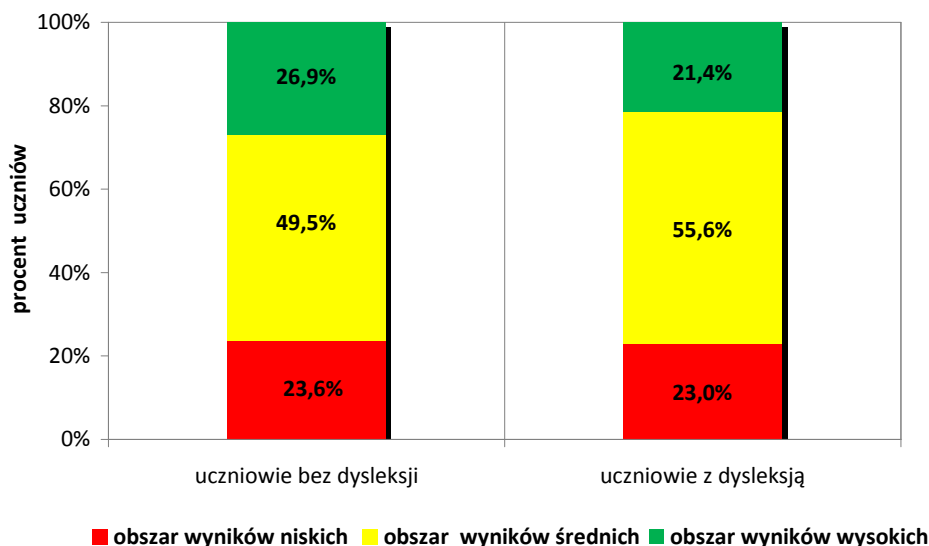
Zamieszczone poniżej wykresy i tabela prezentują wyniki sprawdzianu z uwzględnieniem dysleksji.

Wykres III.4. Rozkład wyników sprawdzianu a dostosowanie sprawdzianu – województwo podlaskie



Uczniowie z dysleksją uzyskali wyniki zbliżone do wyników swoich rówieśników bez dysleksji. Największa różnica w wynikach uwidoczniła się w przedziale wyników 26-30 punktów i wyniosła 3,6%.

Wykres III.5. Rozkład wyników w poszczególnych obszarach osiągnięć dla uczniów bez dysleksji i z dysleksją – województwo podlaskie



Co piąty uczeń z dysleksją uzyskał rezultat w obszarze wyników wysokich. W tym samym obszarze wyników znajduje się prawie co trzeci uczeń bez dysleksji.



Tabela III.4. Wyniki sprawdzianu a dostosowanie sprawdzianu – województwo podlaskie

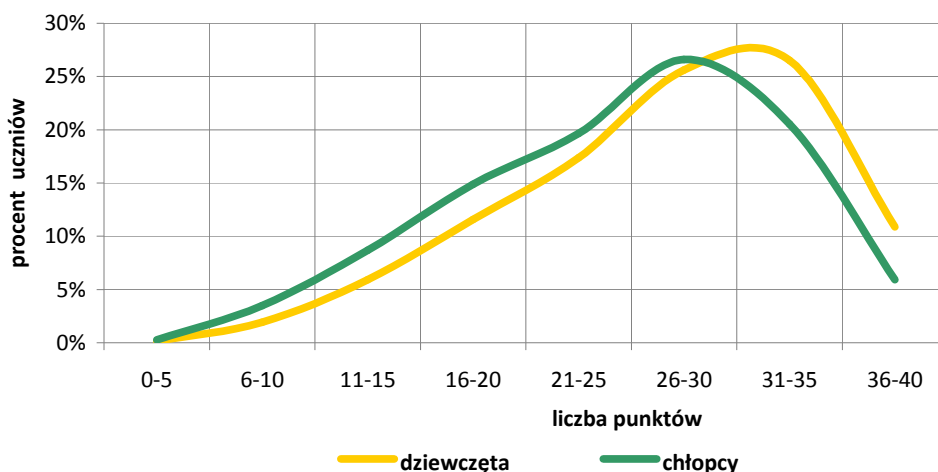
Rodzaj wskaźnika	Wartość wskaźnika	
	uczniowie bez dysleksji	uczniowie z dysleksją
Liczebność	12 480	1 116
Wynik średni	26,1 pkt	25,8 pkt
Procent uzyskanych punktów	65	64
Wynik najniższy	2 pkt	5 pkt
Wynik najwyższy	40 pkt	40 pkt
Mediana	27 pkt	27 pkt
Modalna	30 pkt	29 pkt
Odchylenie standardowe	7,52 pkt	6,71 pkt
Współczynnik zmienności	0,29	0,26

Średni wynik uzyskany przez uczniów bez dysleksji jest nieznacznie wyższy od średniego wyniku uzyskanego przez uczniów z dysleksją. Mediana dla obu grup jest taka sama, tylko modalna wyników uczniów bez dysleksji jest o 1 punkt wyższa. Wartości współczynników zmienności mówią o tym, że w obu grupach występuje słabe zróżnicowanie pod względem wyników sprawdzianu.

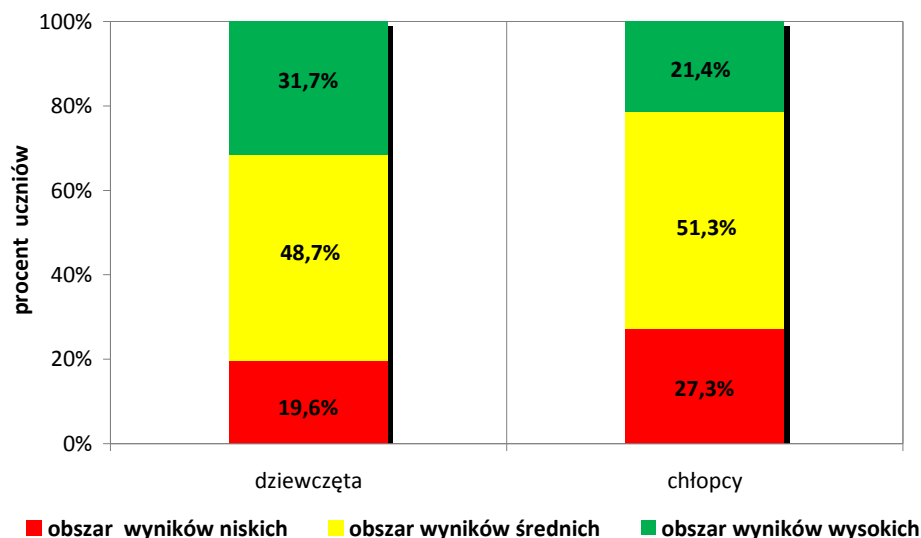
#### III.4. Wyniki sprawdzianu a płeć zdających

Zamieszczone poniżej wykresy i tabela prezentują wyniki sprawdzianu z uwzględnieniem płci zdających.

Wykres III.6. Rozkład wyników sprawdzianu a płeć – województwo podlaskie



Wykres III.8. Rozkład wyników w poszczególnych obszarach osiągnięć z uwzględnienie płci – województwo podlaskie



Przy interpretacji wyników sprawdzianu dziewcząt i chłopców widoczny jest tzw. efekt płci. Związany jest on m.in. z realnymi różnicami w poziomie osiągnięć szkolnych na tym etapie edukacyjnym. Co trzecia szóstoklasistka to uczennica ze znacznym potencjałem edukacyjnym. Podobna liczbowo grupa chłopców osiągnęła na sprawdzianie niskie wyniki, w związku z tym będzie wymagała dodatkowego wsparcia w dalszym etapie kształcenia.

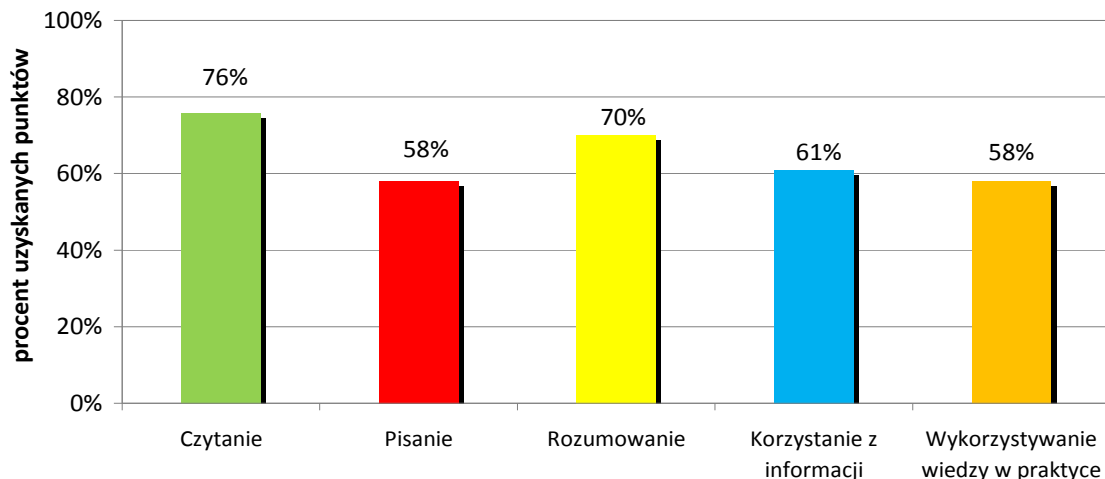
Tabela III.5. Wyniki sprawdzianu a płeć zdających – województwo podlaskie

Rodzaj wskaźnika	Wartość wskaźnika	
	Dziewczeta	Chłopcy
Liczebność	6 684	6 912
Wynik średni	27,1 pkt	25,1 pkt
Procent uzyskanych punktów	68	63
Wynik najniższy	3 pkt	2 pkt
Wynik najwyższy	40 pkt	40 pkt
Mediana	28 pkt	26 pkt
Modalna	30 pkt	28 pkt
Odchylenie standardowe	7,27 pkt	7,50 pkt
Współczynnik zmienności	0,27	0,30

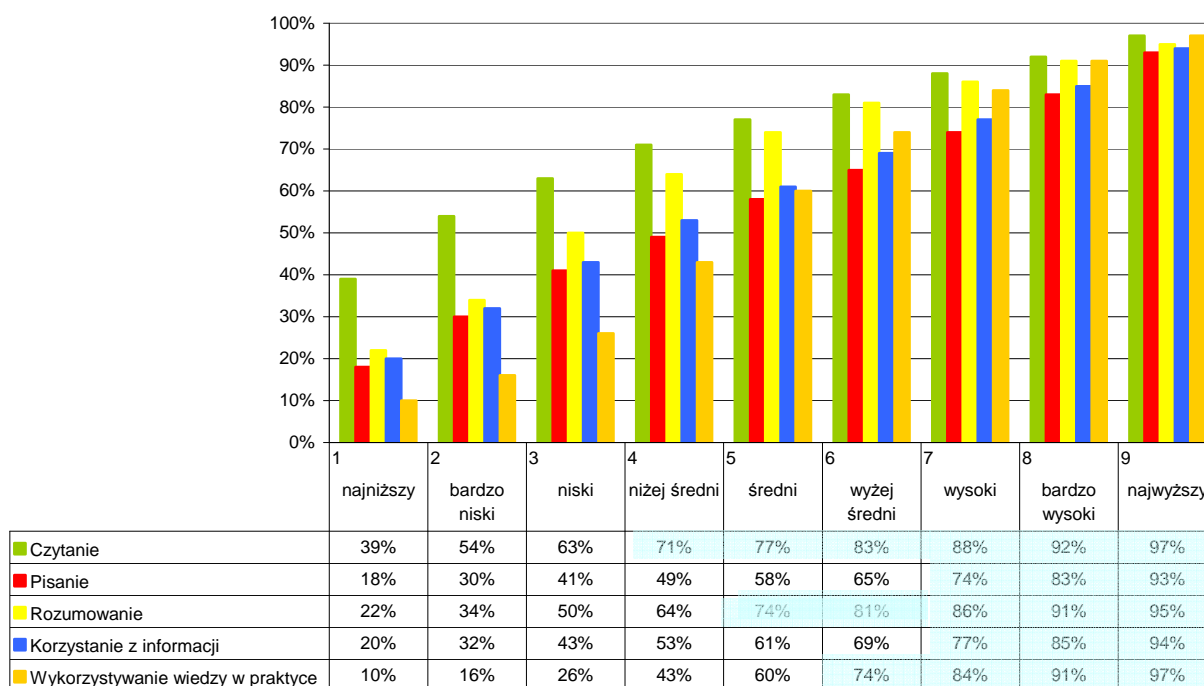
## IV. WYNIKI W OBSZARACH UMIEJĘTNOŚCI

### IV.1. Osiągnięcia uczniów w poszczególnych obszarach umiejętności

Wykres IV.1. Osiągnięcia uczniów w poszczególnych obszarach umiejętności – województwo podlaskie

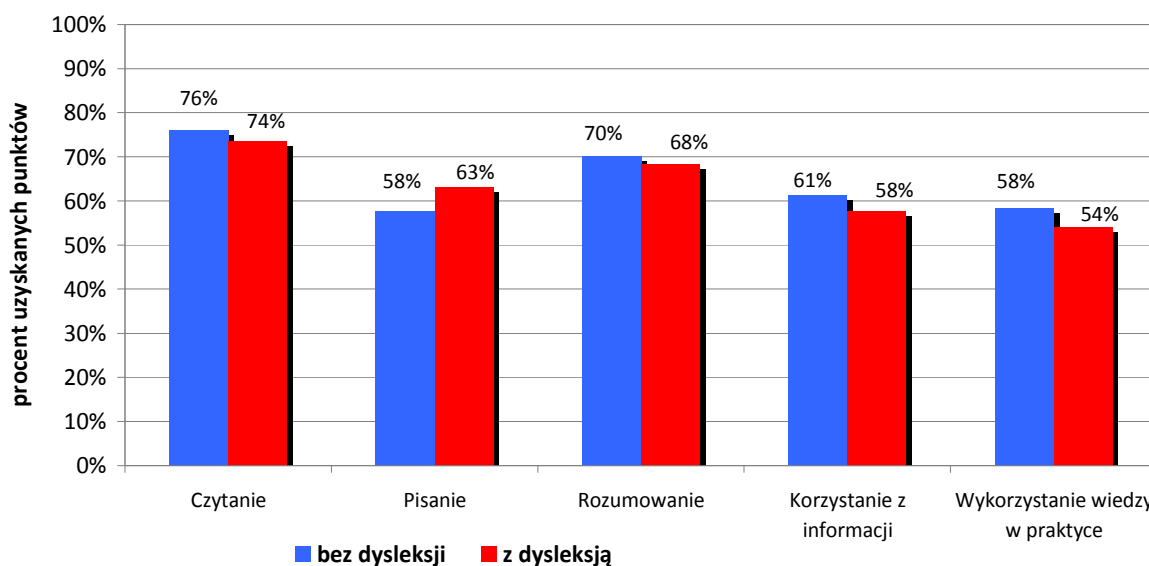


Wykres IV.2. Stopień opanowania badanych umiejętności uczniów, których wyniki znajdują się w poszczególnych przedziałach staninowych – województwo podlaskie



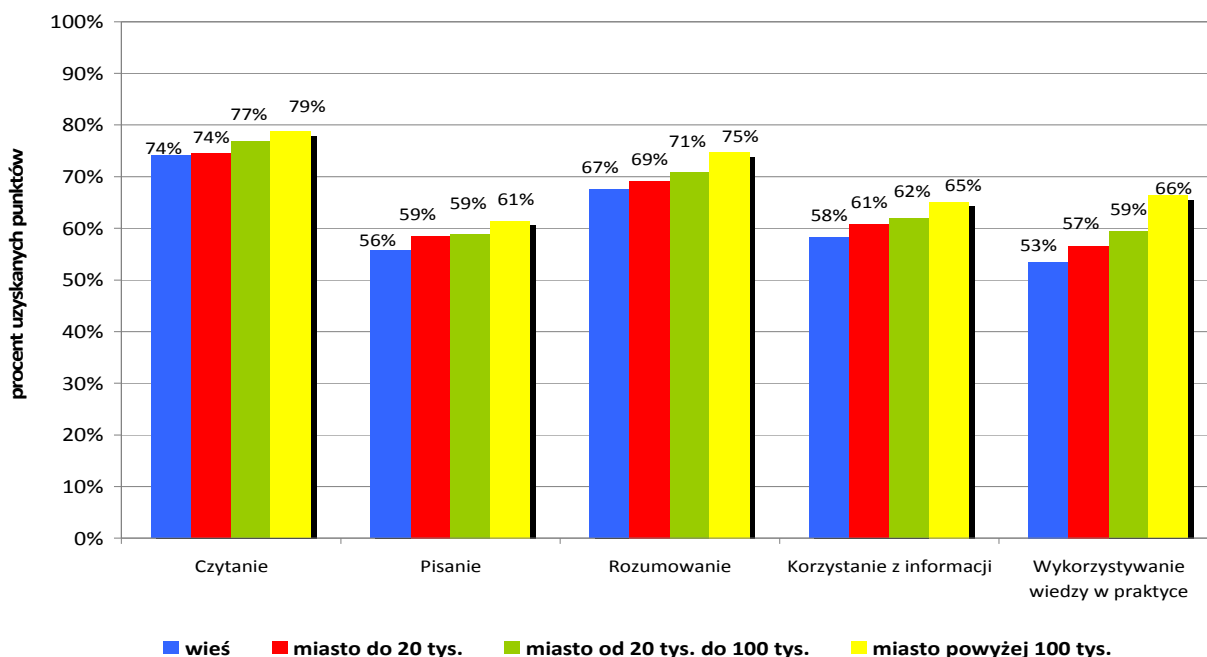
Uczniowie, którzy osiągnęli wyniki w staninach 1-3, nie opanowali umiejętności z żadnego obszaru w stopniu zadowalającym (nie uzyskali co najmniej 70% punktów). Szóstoklasiści, których rezultat mieści się w staninach począwszy od 4. opanowali w stopniu zadowalającym *czytanie*, a ci, których wynik mieści się w staninach począwszy od 5. także *rozumowanie*. Uczniowie, których wynik na sprawdzianie mieści się co najmniej w staninie 6. w stopniu zadowalającym opanowali również umiejętności z kolejnego obszaru – *wykorzystywanie wiedzy w praktyce*. Jedynie szóstoklasiści osiągający wyniki wysokie (od 7. stanina) opanowali wszystkie badane umiejętności w stopniu zadowalającym.

Wykres IV.3. Osiągnięcia uczniów w poszczególnych obszarach umiejętności z uwzględnieniem dysleksji rozwojowej – województwo podlaskie



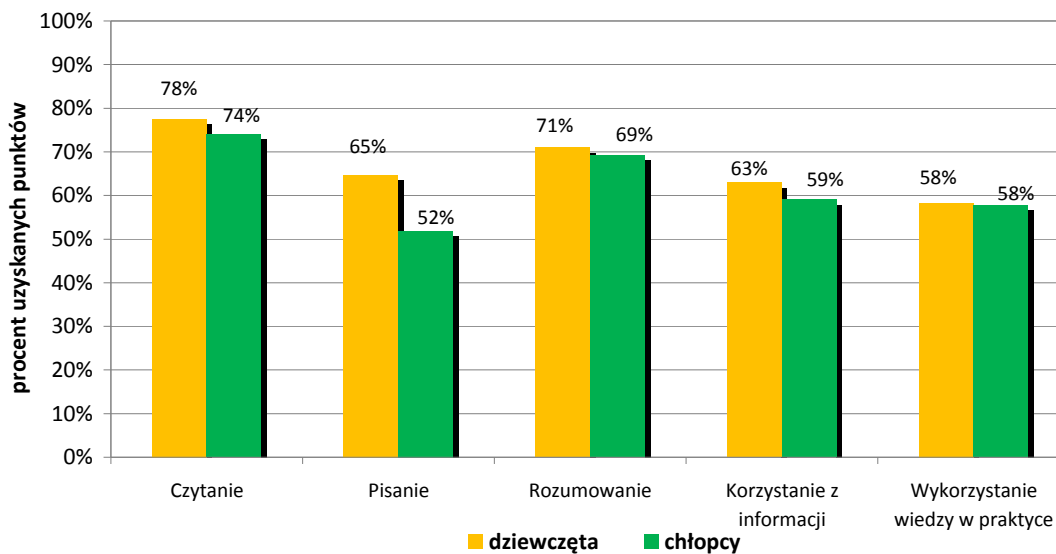
Osiągnięcia uczniów z dysleksją tylko w *pisaniu* są wyższe od osiągnięć ich rówieśników bez dysleksji.

Wykres IV.4. Osiągnięcia uczniów w poszczególnych obszarach umiejętności z uwzględnieniem lokalizacji szkoły – województwo podlaskie



Na powyższym wykresie widać, że im większa miejscowość, w której zlokalizowana jest szkoła, tym wyższe są osiągnięcia uczniów we wszystkich obszarach umiejętności. Tylko w *czytaniu* średni wynik uczniów ze wszystkich grup przekroczył 70% punktów możliwych do uzyskania.

Wykres III.7. Osiągnięcia uczniów w poszczególnych obszarach umiejętności z uwzględnieniem płci – województwo podlaskie



Wyniki dziewcząt są wyższe od wyników chłopców w czterech sprawdzanych obszarach umiejętności. Umiejętności z obszaru *pisanie* najbardziej różnicują osiągnięcia szóstoklasistów i szóstoklasistek.

## IV.2. Czytanie

Uczniowie za zadania z obszaru *czytanie* zdobyli średnio 7,6 pkt, czyli 76% punktów możliwych do uzyskania. Wynik najniższy (1 pkt) uzyskało 0,2% uczniów, a maksymalny (10 pkt) 12,3% uczniów.

Wykres IV.4. Rozkład wyników w *czytaniu* – województwo podlaskie

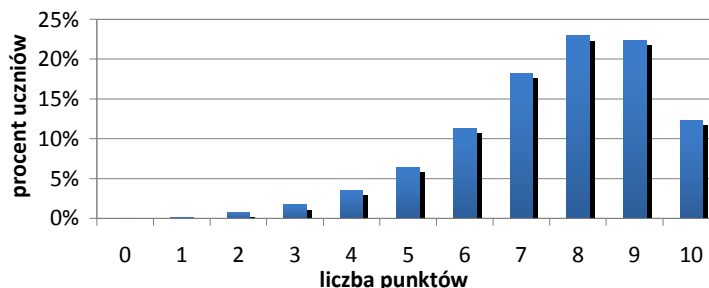


Tabela IV.2. Procent punktów uzyskanych za poszczególne czynności z obszaru *czytanie* – województwo podlaskie

Numer zadania	Uczeń: Sprawdzana czynność ucznia	Maksymalna liczba punktów	Procent uzyskanych punktów
1.	odczytuje informację z tekstu popularnonaukowego	1	91
2.	wnioskuje na podstawie informacji zawartych w tekście popularnonaukowym	1	84
3.	odczytuje informację z tekstu popularnonaukowego	1	91
5.	porównuje dane zapisane w tabeli	1	77
6.	odczytuje dane zapisane w tabeli	1	94
9.	rozumie przenośny sens powiedzenia	1	91
10.	odczytuje sens (temat) wiersza	1	80
11.	rozpoznaje porównanie	1	62
12.	rozpoznaje cechy przenośni	1	50
13.	rozumie z kontekstu znaczenie użytego w wierszu słowa	1	36

## IV.3. Pisanie

Uczniowie za zadania z obszaru *pisanie* zdobyli średnio 5,8 pkt, czyli 58% punktów możliwych do uzyskania. Wynik najniższy (0 pkt) uzyskało 1,2% uczniów, a maksymalny (10 pkt) 5,3% uczniów.

Wykres IV.5. Rozkład wyników w *pisanii* – województwo podlaskie

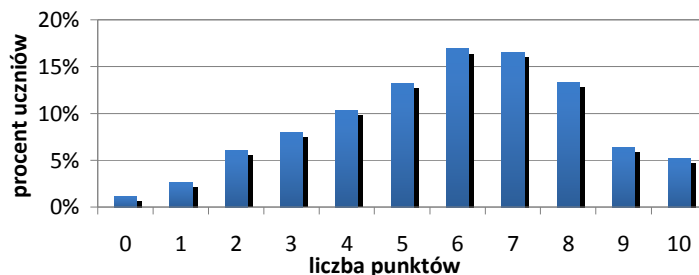


Tabela IV.3. Procent punktów uzyskanych za poszczególne czynności z obszaru *pisanie*  
– województwo podlaskie

Numer zadania/ czynności	Uczeń: Sprawdzana czynność ucznia	Maksymalna liczba punktów	Procent uzyskanych punktów
24.I	pisze komunikatywną notatkę zgodnie z tematem	1	94
25.I	pisze na temat i rozwija treść wypracowania zgodnie z poleceniem	3	64
25.II	celowo dobiera środki językowe i pisze w ładnym stylu	1	17
25.III	pisze poprawnie pod względem językowym	2	48
25.IV	pisze poprawnie pod względem ortograficznym	2	58
25.V	pisze poprawnie pod względem interpunkcyjnym	1	67

#### IV.4. Rozumowanie

Uczniowie za zadania z obszaru *rozumowanie* zdobyli średnio 5,6 pkt, czyli 70% punktów możliwych do uzyskania. Wynik najniższy (0 pkt) uzyskało 0,7% uczniów, a maksymalny (8 pkt) 13,5% uczniów.

Wykres IV.6. Rozkład wyników w *rozumowaniu* – województwo podlaskie

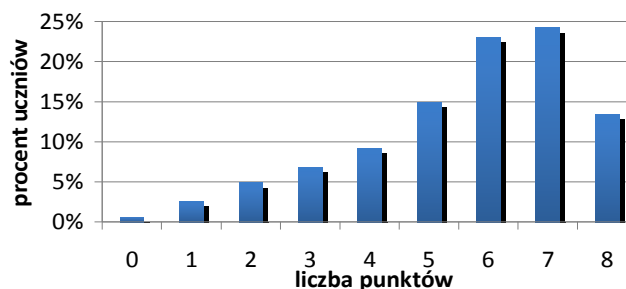


Tabela IV.4. Procent punktów uzyskanych za poszczególne czynności z obszaru *rozumowanie*  
– województwo podlaskie

Numer zadania/ czynności	Uczeń: Sprawdzana czynność ucznia	Maksymalna liczba punktów	Procent uzyskanych punktów
4.	określa wieki	1	84
15.	porównuje różnicę liczb	1	36
19.	zwiększa liczbę o odpowiednią wielokrotność innej liczby	1	72
20.	rozumie zależność między kierunkiem cienia a porą dnia	1	67
21.	rozpoznaje porę roku na podstawie obserwacji pozornej drogi Słońca na niebie	1	59
22.I	ustala sposób obliczenia długości cienia (krotność danej wielkości)	1	87
23.I	ustala sposób obliczenia kosztu zakupu na podstawie ceny jednostkowej	1	83
23.II	ustala sposób wyznaczenia reszty	1	73

#### IV.5. Korzystanie z informacji

Uczniowie za zadania z obszaru *korzystanie z informacji* zdobyli średnio 2,4 pkt, czyli 61% punktów możliwych do uzyskania. Wynik najniższy (0 pkt) uzyskało 5,5% uczniów, a maksymalny (4 pkt) 20,7% uczniów.

Wykres IV.7. Rozkład wyników w *korzystaniu z informacji* – województwo podlaskie

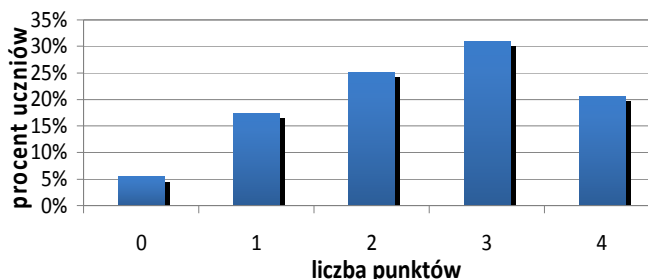


Tabela IV.5. Procent punktów uzyskanych za poszczególne czynności z obszaru *korzystanie z informacji* – województwo podlaskie

Numer zadania/ czynności	Uczeń: Sprawdzana czynność ucznia	Maksymalna liczba punktów	Procent uzyskanych punktów
8.	wyjaśnia znaczenie użytego w zdaniu wyrazu na podstawie artykułu hasłowego ze słownika	1	49
14.	wskazuje słownik wyjaśniający znaczenie wyrazu	1	74
24.II	korzysta z informacji zawartych na mapie pogody	2	60

#### IV.6. Wykorzystywanie wiedzy w praktyce

Uczniowie za zadania z obszaru *wykorzystywanie wiedzy w praktyce* zdobyli średnio 4,6 pkt, czyli 58% punktów możliwych do uzyskania. Wynik najniższy (0 pkt) uzyskało 5,1% uczniów, a maksymalny (8 pkt) 14% uczniów.

Wykres IV.8. Rozkład wyników w *wykorzystywaniu wiedzy w praktyce* – województwo podlaskie

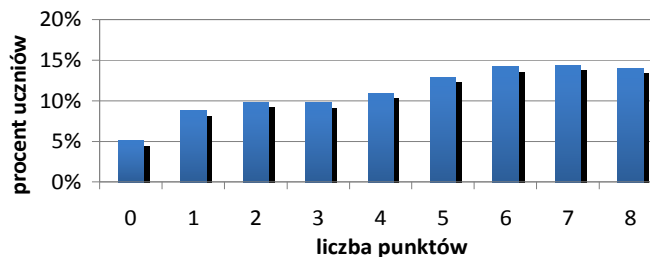


Tabela IV.6. Procent punktów uzyskanych za poszczególne czynności z obszaru *wykorzystywanie wiedzy w praktyce* – województwo podlaskie

Numer zadania/ czynności	Uczeń: Sprawdzana czynność ucznia	Maksymalna liczba punktów	Procent uzyskanych punktów
7.	oblicza czas trwania zjawiska	1	61
16.	oblicza wielokrotność liczby	1	59
17.	wykonuje obliczenia na liczbach całkowitych i ułamkach zwykłych	1	67
18.	oblicza koszt na podstawie ceny i czasu wynajmu	1	70
22.II	oblicza długość cienia	1	58
22.III	posługuje się jednostkami długości	1	65
23.III	wyznacza resztę	1	42
23.IV	określa, ile razy jedna wielkość mieści się w drugiej	1	43



## V. WYKONANIE ZADAŃ

Wykres V.1. Wykonanie zadań w kraju i w województwie podlaskim

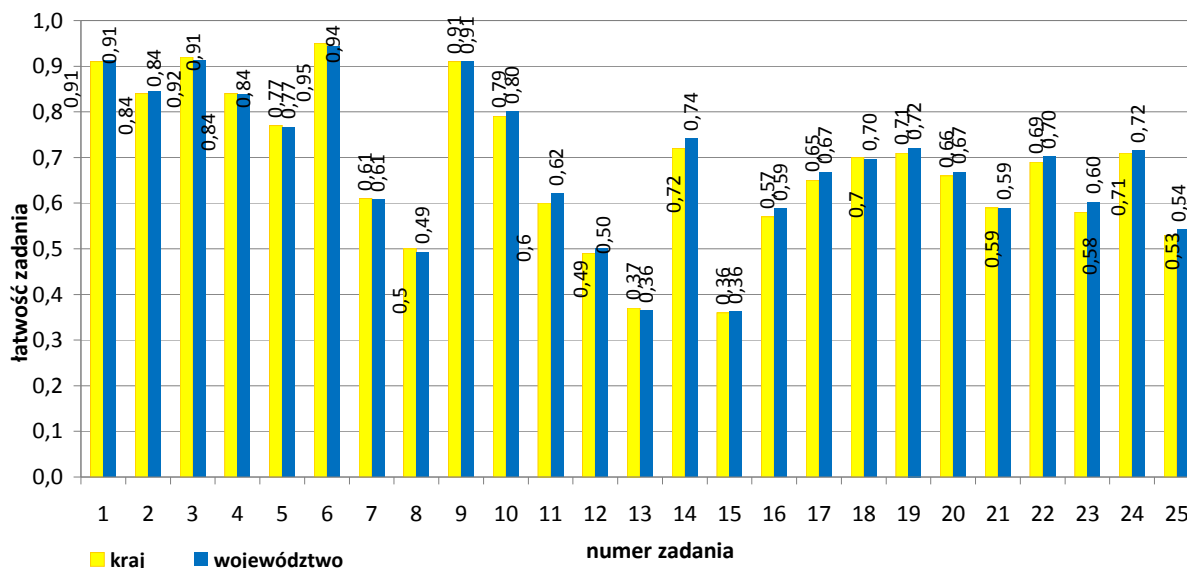


Tabela V.1. Pogrupowanie zadań ze względu na ich łatwość

Łatwość zadań	0 – 0,19	0,20 – 0,49	0,50 – 0,69	0,70 – 0,89	0,90 – 1,00
	bardzo trudne	trudne	umiarkowanie trudne	łatwe	bardzo łatwe
Numery zadań	–	8, 13, 15	7, 11, 12, 16, 17, 20, 21, 23, 25	2, 4, 5, 10, 14, 18, 19, 22, 24	1, 3, 6, 9
Liczba zadań	–	3	9	9	4
Liczba punktów	–	3	20	13	4

**Najłatwiejsze** dla uczniów było **zadanie 6**. (odczytanie danych zapisanych w tabeli), **najtrudniejsze** zaś **zadanie 13**. (zrozumienie użytego w wierszu słowa – na podstawie kontekstu) i **15**. (porównanie różnicy liczb).

Szczegółowa analiza wykonania każdego z zadań arkusza standardowego „Jasne jak słońce”, opracowana przez ekspertów centralnej i okręgowych komisji egzaminacyjnych, znajduje się w sprawozdaniu ze sprawdzianu 2008 „Osiągnięcia uczniów kończących szkołę podstawową w roku 2008”. Analiza zawiera:

- treść każdego zadania i jego opis,
- wyniki uzyskane za zadanie przez wszystkich szóstoklasistów w kraju,
- wykres ilustrujący poziom wykonania zadania w obszarach wyników wysokich, średnich i niskich.

Przy każdym zadaniu zamkniętym (od 1. do 20.) podano, oprócz poprawnej, najczęściej wybieraną błędną odpowiedź, a także prawdopodobną przyczynę popełnienia błędu przez ucznia. Natomiast do każdego zadania otwartego (od 21. do 25.) zamieszczono różnorodne, zarówno poprawne, jak i błędne, rozwiązania uczniowskie z komentarzami i krótkie podsumowanie. Ponadto przy zadaniach wielopunktowych podany jest rozkład wyników za dane zadanie.

Analiza zadań może dostarczyć wskazówek przydatnych nauczycielom przy planowaniu pracy z kolejnymi rocznikami uczniów.

Wszystkie sprawdzane czynności, uporządkowane od najłatwiejszej do najtrudniejszej dla uczniów województwa podlaskiego, przedstawiono w tabeli V.2.

Tabela V.2. Pogrupowanie zadań/czynności ze względu na stopień ich wykonania

Numer zadania/ czynności	Obszar standardów wymagań egzaminacyjnych	Sprawdzana czynność ucznia Uczeń:	Wykonanie zadania/ czynności	Liczba punktów do uzyskania	Skumulowana liczba punktów	Stanin
1	2	3	4	5	6	7
25.I	pisanie	pisze na temat i rozwija treść wypracowania zgodnie z poleceniem (uzyskał co najmniej 1 pkt)	97%	1	1	1
6.	czytanie	odczytuje dane zapisane w tabeli	94%	1	2	
24.I	pisanie	pisze komunikatywną notatkę zgodnie z tematem	94%	1	3	
3.	czytanie	odczytuje informację z tekstu popularnonaukowego	91%	1	4	
1.	czytanie	odczytuje informację z tekstu popularnonaukowego	91%	1	5	
9.	czytanie	rozumie przenośny sens powiedzenia	91%	1	6	
22.I	rozumowanie	ustala sposób obliczenia długości cienia (krotność danej wielkości)	87%	1	7	
2.	czytanie	wnioskuje na podstawie informacji zawartych w tekście popularnonaukowym	84%	1	8	
4.	rozumowanie	określa wieki	84%	1	9	
23.I	rozumowanie	ustala sposób obliczenia kosztu zakupu na podstawie ceny jednostkowej	83%	1	10	
10.	czytanie	odczytuje sens (temat) wiersza	80%	1	11	
25.I	pisanie	pisze na temat i rozwija treść wypracowania zgodnie z poleceniem (uzyskał co najmniej 2 pkt)	77%	1	12	2
5.	czytanie	porównuje dane zapisane w tabeli	77%	1	13	
24.II	korzystanie z informacji	korzysta z informacji zawartych na mapie pogody (uzyskał co najmniej 1 pkt)	74%	1	14	
14.	korzystanie z informacji	wskazuje słownik wyjaśniający znaczenie wyrazu	74%	1	15	3
23.II	rozumowanie	ustala sposób wyznaczenia reszty	73%	1	16	
19.	rozumowanie	zwiększa liczbę o odpowiednią wielokrotność innej liczby	72%	1	17	
18.	wykorzystywanie wiedzy w praktyce	oblicza koszt na podstawie ceny i czasu wynajmu	70%	1	18	
25.IV	pisanie	pisze poprawnie pod względem ortograficznym (uzyskał co najmniej 1 pkt) <sup>6</sup>	70%	1	19	
17.	wykorzystywanie wiedzy w praktyce	wykonuje obliczenia na liczbach całkowitych i ułamkach zwykłych	67%	1	20	

<sup>6</sup> Uczeń z dysleksją – tworzy komunikatywny i spójny tekst lub zamyka myśli w obrębie zdań.

1	2	3	4	5	6	7
20.	rozumowanie	rozumie zależność między kierunkiem cienia a porą dnia	67%	1	21	4
25.V	pisanie	pisze poprawnie pod względem interpunkcyjnym <sup>7</sup>	67%	1	22	
22.III	wykorzystywanie wiedzy w praktyce	posługuje się jednostkami długości	65%	1	23	
25.III	pisanie	pisze poprawnie pod względem językowym (uzyskał co najmniej 1 pkt)	64%	1	24	
11.	czytanie	rozpoznaje porównanie	62%	1	25	5
7.	wykorzystywanie wiedzy w praktyce	oblicza czas trwania zjawiska	61%	1	26	
21.	rozumowanie	rozpoznaje porę roku na podstawie obserwacji pozornej drogi Słońca na niebie	59%	1	27	
16.	wykorzystywanie wiedzy w praktyce	oblicza wielokrotność liczby	59%	1	28	
22.II	wykorzystywanie wiedzy w praktyce	oblicza długość cienia	58%	1	29	6
12.	czytanie	rozpoznaje cechy przenośni	50%	1	30	
8.	korzystanie z informacji	wyjaśnia znaczenie użytego w zdaniu wyrazu na podstawie artykułu hasłowego ze słownika	49%	1	31	
25.IV	pisanie	pisze poprawnie pod względem ortograficznym <sup>8</sup> (uzyskał 2 pkt)	47%	1	32	7
24.II	korzystanie z informacji	korzysta z informacji zawartych na mapie pogody (uzyskał 2 pkt)	46%	1	33	
23.IV	wykorzystywanie wiedzy w praktyce	określa, ile razy jedna wielkość mieści się w drugiej	43%	1	34	
23.III	wykorzystywanie wiedzy w praktyce	wyznacza resztę	42%	1	35	8
13.	czytanie	rozumie z kontekstu znaczenie użytego w wierszu słowa	36%	1	36	9
15.	rozumowanie	porównuje różnicę liczb	36%	1	37	
25.III	pisanie	pisze poprawnie pod względem językowym (uzyskał 2 pkt)	31%	1	38	
25.I	pisanie	pisze na temat i rozwija treść wypracowania zgodnie z poleceniem (uzyskał 3 pkt)	17%	1	39	
25.II	pisanie	celowo dobiera środki językowe i pisze w ładnym stylu	17%	1	40	

<sup>7</sup> Uczeń z dysleksją – rozpoczyna zdanie wielką literą i kończy kropką.

<sup>8</sup> Uczeń z dysleksją – tworzy komunikatywny i spójny tekst, zamykając myśli w obrębie zdań.

W zamieszczonej powyżej tabeli zestawiono wszystkie sprawdzane na sprawdzianie czynności uporządkowane od najłatwiejszej, czyli takiej, za którą uczniowie uzyskali najwięcej punktów (97%), do najtrudniejszej, za którą uczniowie uzyskali ich najmniej (17%). W tabeli podano również informację o pozycji każdego wyniku (patrz kolumna 6. *skumulowana liczba punktów*) na skali standardowej dziewiątki (kolumna 7. *stanin*). Im niżej w tabeli znajduje się dana czynność, tym mniej uczniów ją wykonało.

Tabela może być przydatna do wytypowania z dużym prawdopodobieństwem tych czynności, spośród badanych na sprawdzianie, które wykonał uczeń z daną liczbą punktów za cały sprawdzian.

Na przykład uczeń, który uzyskał 9 punktów (jego wynik jest w pierwszym stanie), najprawdopodobniej: napisał wypracowanie na temat i rozwinął treść zgodnie z poleceniem (uzyskując 1 pkt), odczytał dane zapisane w tabeli, napisał komunikatywną notatkę, odczytał informacje z tekstu popularnonaukowego, zrozumiał przenośny sens powiedzenia, ustalił sposób obliczenia długości cienia (krotności danej wielkości), wnioskuje na podstawie informacji zawartych w tekście popularnonaukowym oraz określił wieki. Z dużym prawdopodobieństwem możemy również stwierdzić, jakich czynności nie wykonał poprawnie – tych, które znajdują się w kolejnych wierszach tabeli, to znaczy: nie ustalił sposobu obliczenia kosztu zakupu na podstawie ceny jednostkowej, nie odczytał sensu (tematu) wiersza itd.

## PODSUMOWANIE

Analiza wyników szóstoklasistów i ich prac pozwala na sformułowanie sugestii dotyczących przygotowania uczniów do sprawdzianu. Warto zwrócić uwagę na:

### **1. uważne przeczytanie i przeanalizowanie zadania i towarzyszących mu tekstów (w tym rysunków, tabel itp.)**

Jest to podstawowa umiejętność prowadząca do osiągnięcia sukcesu, nie tylko egzaminacyjnego. Niestety, wielu uczniów nie czyta tekstów lub czyta je pobieżnie, pomijając niektóre informacje; koncentruje się jedynie na fragmencie polecenia. Właściwemu odczytaniu tekstu sprzyja aktywna praca z nim, np. podkreślanie kluczowych słów.

Ważne jest korzystanie z różnego typu słowników. Służy ono nie tylko lepszemu rozumieniu czytanych tekstów, ale także wzbogaca słownictwo ucznia, co sprzyja napisaniu ładnej, ciekawej wypowiedzi oraz zapobiega używaniu słów w niewłaściwym znaczeniu i niecelowym powtórzeniu wyrazów (są to dość częste błędy w pracach uczniów).

### **2. prezentację rozwiązania**

Niektórzy uczniowie koncentrują się na znalezieniu odpowiedzi na pytanie i bagatelizują sposób jej prezentacji.

W zadaniach polonistycznych jest to dbałość o pełne, wyczerpujące rozwinięcie tematu, poprawność zapisu (językową, ortograficzną i interpunkcyjną) oraz pisanie w ładnym stylu. Warto stwarzać uczniom jak najwięcej okazji do samodzielnego redagowania dłuższych i krótszych tekstów oraz zachęcać ich do korzystania ze słowników poprawnościowych przy korekcie tych tekstów.

Krótkie wypowiedzi uczniowie mogą samodzielnie redagować na lekcjach różnych przedmiotów, co ilustruje zadanie 24. tegorocznego sprawdzianu (zadaniem tym badane były dwie umiejętności: korzystanie z mapy pogody i redagowanie komunikatywnej notatki). Ćwiczeniu sprawności językowej służy formułowanie, pisemnie i ustnie, odpowiedzi na stawiane pytania. Ważne są również zadania wymagające od ucznia opisywania, wyjaśniania czy uzasadniania. Nauczyciele wszystkich przedmiotów powinni zwracać uwagę na komunikatywność wypowiedzi ucznia i jej poprawność – nie tylko merytoryczną, ale także językową, ortograficzną i interpunkcyjną.

W zadaniach matematycznych ważne jest jednoznaczne, przejrzyste przedstawienie kolejnych kroków rozwiązania oraz czytelny zapis.

Zakończeniu rozwiązywania zadania powinna towarzyszyć refleksja: czy praca (odpowiedź) ma związek z tematem (poleceniem), czy jest wyczerpująca, czy nie zawiera błędów i usterek. Istotne jest motywowanie uczniów do tego, by zaprezentowali się z jak najlepszej strony.

### **3. planowanie i organizację pracy własnej ucznia**

Szóstoklasista powinien samodzielnie i racjonalnie gospodarować czasem, przydzielając go na rozwiązanie poszczególnych zadań. Powinien również umieć zaplanować rozwiązanie zadania, np. napisać plan wypracowania czy wyodrębnić kolejne etapy rozwiązania zadania matematycznego.

Opanowanie powyższych umiejętności będzie procentowało nie tylko podczas klasówek i egzaminów na kolejnych etapach kształcenia, ale także w życiu zawodowym.

Wskazówki do pracy z uczniami można odnaleźć we wspomnianym już sprawozdaniu ze sprawdzianu 2008 „Osiągnięcia uczniów kończących szkołę podstawową w roku 2008”<sup>9</sup>, jak również w materiałach pomocniczych<sup>10</sup>: „O rozwiązywaniu zadań otwartych z języka polskiego na sprawdzianie” i „O rozwiązywaniu zadań otwartych z matematyki na sprawdzianie”.

---

<sup>9</sup> [www.cke.edu.pl](http://www.cke.edu.pl)

<sup>10</sup> [www.oke.lomza.com](http://www.oke.lomza.com)

## VI. ŚREDNIE WYNIKI SZKÓŁ

Zamieszczona niżej tabela przedstawia normalizację rozkładu średnich wyników szkół z całego kraju i procent szkół z województwa podlaskiego znajdujących się w poszczególnych staninach.

Tabela VI.1. Normalizacja rozkładu średnich wyników szkół

Stanin	Opis wyniku	Przedział punktowy	Procent szkół	
			w kraju	w woj. podlaskim
1	najniższy	5,2-20,0	3,9	4,6
2	bardzo niski	20,1-21,9	7,0	4,3
3	niski	22,0-23,3	11,9	11,4
4	niżej średni	23,4-24,7	17,5	17,8
5	średni	24,8-26,1	20,3	20,4
6	wyżej średni	26,2-27,5	17,3	18,8
7	wysoki	27,6-29,0	12,2	10,8
8	bardzo wysoki	29,1-30,9	6,9	7,1
9	najwyższy	31,0-38,0	3,4	4,8

Wyniki wg staninów uczniów szkół z województwa podlaskiego są nieco wyższe w porównaniu z uczniami w całym kraju. Widoczne są tylko różnice w staniecie wysokim i bardzo niskim. Analizę porównawczą wyników między szkołami podstawowymi mogą ułatwić informacje znajdujące się w materiale *Osiągnięcia uczniów kończących szkołę podstawową w roku 2008. Sprawozdanie ze sprawdzianu 2008* oraz na stronie internetowej CKE [www.cke.edu.pl](http://www.cke.edu.pl) – zakładka *Wyniki Szkół*.

Tabela VI.2. Średnie wyniki szkół z uwzględnieniem ich lokalizacji – województwo podlaskie

Rodzaj wskaźnika/ lokalizacja	Liczba szkół	Wynik średni (pkt)	Procent uzyskanych punktów	Wynik najniższy (pkt)	Wynik najwyższy (pkt)	Odchylenie standardowe (pkt)	Współczynnik zmienności
Wieś	326	25,3	63	12,7	35,2	3,24	0,13
Miasto do 20 tys.	36	25,7	64	21,2	29,7	1,89	0,07
Miasto od 20 do 100 tys.	34	26,0	65	12,5	29,7	2,86	0,11
Miasto powyżej 100 tys.	41	27,8	70	8,6	35,0	4,21	0,15
Ogółem	437	25,6	64	8,6	35,2	3,31	0,13

## VII. ŚREDNIE WYNIKI W GMINACH

Tabela VII.1. Średnie wyniki sprawdzianu w gminach województwa podlaskiego w skali pięciostopniowej ustalonej na podstawie średnich wyników gmin województwa podlaskiego

Przedział	Przedział punktowy	Opis wyniku	Liczba gmin
1	19,9-22,69	niski	8
2	22,7-24,38	niżej średni	29
3	24,39-26,02	średni	43
4	26,03-27,47	wyżej średni	30
5	27,48-29,11	wysoki	8

Na podkreślenie zasługuje fakt, że kilka gmin/miast już od roku 2004 roku utrzymuje swoją wysoką pozycję (przedział czwarty – wyniki wyżej średnie lub przedział piąty – wyniki wysokie). Do takich gmin/miast w województwie podlaskim należą: Augustów – miasto, Bielsk Podlaski – miasto, Sokółka, Białystok – miasto, Łomża – miasto.

Tabela VII.2. Średnie wyniki sprawdzianu w poszczególnych gminach województwa podlaskiego

Powiat	Gmina/miasto	Średni wynik (pkt)	Przedział
augustowski	Augustów – miasto	27,09	4
	Augustów	25,10	3
	Bargłów Kościelny	23,71	2
	Lipsk	25,51	3
	Nowinka	25,58	3
	Płaska	29,06	5
	Sztabin	23,99	2
białostocki	Choroszcz	25,53	3
	Czarna Białostocka	24,88	3
	Dobrzyniewo Duże	27,04	4
	Gródek	22,79	2
	Juchnowiec Kościelny	26,06	4
	Łapy	25,83	3
	Michałow	24,40	3
	Poświętne	22,93	2
	Supraśl	25,52	3
	Suraż	24,12	2
	Turośń Kościelna	26,02	3
	Tykocin	22,51	1
	Wasilków	26,23	4
	Zabłudów	23,63	2
	Zawady	23,30	2

Powiat	Gmina/miasto	Średni wynik (pkt)	Przedział
<b>bielski</b>	Bielsk Podlaski – miasto	26,58	4
	Brańsk – miasto	27,50	5
	Bielsk Podlaski	22,68	1
	Boćki	21,07	1
	Brańsk	24,16	2
	Orla	24,10	2
	Rudka	24,90	3
	Wyszki	26,09	4
<b>grajewski</b>	Grajewo – miasto	25,87	3
	Grajewo	25,51	3
	Radziłów	25,02	3
	Rajgród	24,98	3
	Szczuczyn	23,03	2
	Wąsosz	24,24	2
	Hajnówka – miasto	24,84	3
<b>hajnowski</b>	Białowieża	23,42	2
	Czeremcha	24,48	3
	Czyże	20,00	1
	Dubicze Cerkiewne	26,57	4
	Hajnówka	24,67	3
	Kleszczele	25,30	3
	Narew	24,68	3
	Narewka	25,39	3
	Kolno – miasto	26,11	4
<b>kolneński</b>	Grabowo	25,53	3
	Kolno	24,54	3
	Mały Płock	26,20	4
	Stawiski	26,51	4
	Turośl	24,29	2
	Jedwabne	22,23	1
<b>łomżyński</b>	Łomża	25,06	3
	Miastkowo	23,03	2
	Nowogród	24,49	3
	Piątnica	25,39	3
	Przytuły	22,94	2
	Śniadowo	23,95	2
	Wizna	22,67	1
	Zbójna	24,09	2



Powiat	Gmina/miasto	Średni wynik (pkt)	Przedział
moniecki	Goniądz	27,17	4
	Jasionówka	23,40	2
	Jaświły	27,10	4
	Knyszyn	24,42	3
	Krypno	23,49	2
	Mońki	25,57	3
	Trzcianne	23,19	2
sejneński	Sejny – miasto	26,67	4
	Giby	24,14	2
	Krasnopol	24,37	2
	Puńsk	25,98	3
	Sejny	27,48	5
siemiatycki	Siemiatycze – miasto	26,69	4
	Drohiczyn	25,23	3
	Dziadkowice	23,44	2
	Grodzisk	25,27	3
	Mielnik	25,21	3
	Milejczyce	22,16	1
	Nurzec-Stacja	27,44	4
	Perlejewo	22,79	2
	Siemiatycze	25,01	3
sokólski	Dąbrowa Białostocka	22,78	2
	Janów	25,43	3
	Korycin	24,91	3
	Krynki	29,10	5
	Kuźnica	28,63	5
	Nowy Dwór	27,97	5
	Sidra	25,21	3
	Sokółka	27,46	4
	Suchowola	26,18	4
	Szudziałowo	22,34	1
suwalski	Bakałarzewo	25,92	3
	Filipów	23,22	2
	Jeleniewo	25,19	3
	Przerośl	24,88	3
	Raczki	26,06	4
	Rutka-Tartak	26,13	4
	Suwałki	26,50	4
	Szypliszki	25,11	3
	Wiżajny	26,10	4

Powiat	Gmina/miasto	Średni wynik (pkt)	Przedział
<b>wysokomazowiecki</b>	Wysokie Mazowieckie – miasto	25,38	3
	Ciechanowiec	27,12	4
	Czyżew-Osada	26,10	4
	Klukowo	24,88	3
	Kobylin-Borzymy	23,04	2
	Kulesze Kościelne	26,71	4
	Nowe Piekuty	26,87	4
	Sokoły	25,61	3
	Szepietowo	26,53	4
	Wysokie Mazowieckie	24,48	3
<b>zambrowski</b>	Zambrów – miasto	26,24	4
	Kołaki Kościelne	24,34	2
	Rutki	24,24	2
	Szumowo	27,56	5
	Zambrów	26,93	4
<b>Białystok</b>		27,91	5
<b>Łomża</b>		27,25	4
<b>Suwałki</b>		26,27	4

Szczegółowa informacja o wynikach szkół w poszczególnych gminach województwa podlaskiego znajduje się na stronie internetowej OKE w Łomży [www.oke.lomza.com](http://www.oke.lomza.com)

Zawiera ona następujące dane:

- ogólne wyniki szkół,
- wyniki szkół przedstawione w skali staninowej ustalonej na podstawie średnich wyników wszystkich szkół w kraju,
- osiągnięcia uczniów w poszczególnych obszarach umiejętności określonych standardami wymagań egzaminacyjnych.

Mapa VII.1. Średnie wyniki sprawdzianu w gminach województwa podlaskiego w skali pięciostopniowej ustalonej na podstawie średnich wyników gmin województwa podlaskiego

