



**Okręgowa Komisja Egzaminacyjna w Łomży**  
18-400 Łomża, ul. Nowa 2; tel./faks: 086 216-44-95,  
tel.: 086 473-71-20, 086 473-71-21, 086 473-71-22;  
[www.oke.lomza.com](http://www.oke.lomza.com); email: sekretariat@oke.lomza.com

## **SPRAWOZDANIE**

z egzaminu gimnazjalnego przeprowadzonego  
w kwietniu 2007 roku na terenie województwa podlaskiego

## **Opracowanie**

Maria Fromelc-Chmielewska

Jolanta Gołaszewska

Mariola Matejkowska

Iwona Sokólska

## **Dane statystyczne**

Katarzyna Gawecka

Marcin Muzyk

Krzysztof Najda

## **Konsultacja**

dr Anna Bartkowiak

## **Projekt okładki**

Ivayla Świtajewska

## Spis treści

Wprowadzenie	5
I. Organizacja i przebieg egzaminu gimnazjalnego	6
I.1. Dystrybucja materiałów egzaminacyjnych	6
I.2. Przygotowanie i praca szkolnych zespołów egzaminacyjnych	6
I.3. Sprawdzanie i ocenianie prac uczniów	7
I.4. Unieważnienia egzaminu gimnazjalnego	9
I.5. Udostępnianie prac do wglądu	9
II. Charakterystyka populacji	10
III. Ogólne wyniki egzaminu gimnazjalnego (standardowy zestaw zadań)	12
III.1. Wyniki uzyskane przez wszystkich uczniów z województwa podlaskiego	12
III.2. Wyniki egzaminu a wielkość miejscowości	14
III.3. Wyniki uczniów z dysleksją i bez dysleksji	16
IV. Wyniki w obszarach umiejętności	18
IV.1. Część humanistyczna	18
Osiągnięcia uczniów w poszczególnych obszarach umiejętności	18
Czytanie i odbiór tekstów kultury	20
Tworzenie własnego tekstu	21
IV.2. Część matematyczno-przyrodnicza	22
Osiągnięcia uczniów w poszczególnych obszarach umiejętności	22
Umiejętne stosowanie terminów, pojęć i procedur	23
Wyszukiwanie i stosowanie informacji	24
Wskazywanie i opisywanie faktów, związków i zależności	25
Stosowanie zintegrowanej wiedzy i umiejętności do rozwiązywania problemów	26
V. Wykonanie zadań	27
V.1. Część humanistyczna	27
V.2. Część matematyczno-przyrodnicza	28
VI. Średnie wyniki szkół	29
VII. Średnie wyniki w gminach województwa podlaskiego	31

Załącznik: Wyniki szkół w poszczególnych gminach województwa podlaskiego



## WPROWADZENIE

Tegoroczny egzamin gimnazjalny odbył się w dniach 24 i 25 kwietnia oraz 5 i 6 czerwca (termin dodatkowy). W województwie podlaskim przystąpiło do niego 17 754 uczniów w 215 szkołach.

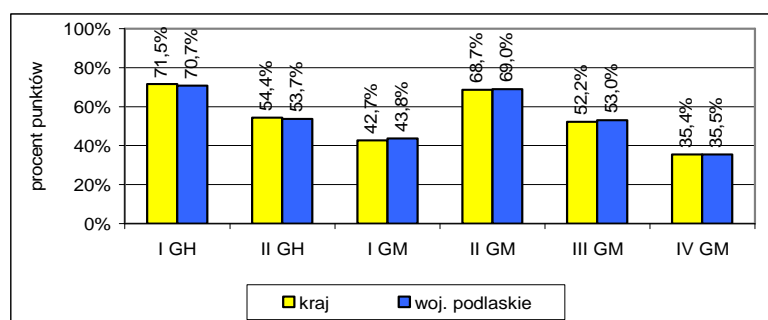
Egzamin gimnazjalny w części humanistycznej miał na celu zbadanie poziomu osiągnięć uczniów w zakresie dwóch obszarów umiejętności: *czytanie i odbiór tekstów kultury (I GH)* i *tworzenie własnego tekstu (II GH)*. Za poprawne rozwiązanie wszystkich zadań w teście można było otrzymać 50 punktów.

Egzamin gimnazjalny w części matematyczno-przyrodniczej badał poziom osiągnięć uczniów w zakresie czterech obszarów umiejętności: *umiejętne stosowanie terminów, pojęć i procedur z zakresu przedmiotów matematyczno-przyrodniczych niezbędnych w praktyce życiowej i dalszym kształceniu (I GM)*, *wyszukiwanie i stosowanie informacji (II GM)*, *wskazywanie i opisywanie faktów, związków i zależności, w szczególności przyczynowo-skutkowych, funkcjonalnych, przestrzennych i czasowych (III GM)*, *stosowanie zintegrowanej wiedzy i umiejętności do rozwiązywania problemów (IV GM)*. Za poprawne rozwiązanie wszystkich zadań w teście można było otrzymać 50 punktów.

Największą grupę uczniów przystępujących do egzaminu gimnazjalnego stanowili uczniowie rozwiązujący w pierwszym terminie standardowe zestawy zadań (GH-1-072, GM-1-072). W związku z tym w niniejszym opracowaniu poddano analizie tylko ich wyniki. Informacje o osiągnięciach uczniów piszących dostosowane zestawy zadań znajdują się w materiale *Osiągnięcia uczniów kończących gimnazjum w roku 2007. Sprawozdanie z egzaminu gimnazjalnego 2007* opracowanym przez ekspertów CKE we współpracy z ekspertami okręgowych komisji egzaminacyjnych.

Średni wynik gimnazjalistów z województwa podlaskiego piszących w pierwszym terminie standardowy zestaw zadań z części humanistycznej to 31,1 pkt, czyli jest nieznacznie niższy niż średni wynik krajowy (31,5 na 50 pkt) a z części matematyczno-przyrodniczej 25,6 pkt, czyli nieznacznie wyższy niż średni wynik krajowy (25,3 na 50 pkt).

Wykres 1. Osiągnięcia uczniów w poszczególnych obszarach umiejętności w kraju i województwie podlaskim



Osiągnięcia uczniów z województwa podlaskiego w poszczególnych obszarach umiejętności są zbliżone do osiągnięć uczniów w całym kraju.

Niniejsze sprawozdanie zawiera informacje o organizacji i przebiegu egzaminu gimnazjalnego przeprowadzonego przez Okręgową Komisję Egzaminacyjną w Łomży, charakterystykę populacji uczniów klas trzecich gimnazjów z województwa podlaskiego, ich wyniki ogólne i w poszczególnych obszarach umiejętności z uwzględnieniem dysleksji i wielkości miejscowości oraz wyniki ogólne szkół i gmin w województwie podlaskim.

Szczegółowa analiza wykonania poszczególnych zadań z arkuszy humanistycznego i matematyczno-przyrodniczego znajduje się w *Sprawozdaniu z egzaminu gimnazjalnego 2007* opracowanym przez ekspertów CKE we współpracy z ekspertami okręgowych komisji egzaminacyjnych.

Zestawienie wyników szkół z kolejnych egzaminów gimnazjalnych (od 2002 do 2007) można znaleźć w Internetowym Centrum Zasobów Edukacyjnych MEN [www.scholaris.pl/cms/](http://www.scholaris.pl/cms/).

## I. ORGANIZACJA I PRZEBIEG EGZAMINU GIMNAZJALNEGO

### I.1. Dystrybucja materiałów egzaminacyjnych

23 kwietnia 2007 roku, w dniu poprzedzającym egzamin gimnazjalny w części humanistycznej, bezpośrednio do każdej szkoły kurierzy dostarczyli pakiety z materiałami egzaminacyjnymi – arkusze egzaminacyjne oraz bezpieczne koperty do zapakowania prac po egzaminie. Dystrybucja odbyła się z zachowaniem tajemnicy egzaminacyjnej. Nikt z przewodniczących szkolnych zespołów egzaminacyjnych nie zgłosił przypadku naruszenia przesyłki.

W każdym dniu, po zakończeniu egzaminu przewodniczący szkolnych zespołów egzaminacyjnych przekazali prace uczniów i dokumentację egzaminacyjną w wyznaczonych przez Okręgową Komisję Egzaminacyjną w Łomży 30 punktach redystrybucyjnych zlokalizowanych w wybranych powiatach województw podlaskiego i warmińsko-mazurskiego.

### I.2. Przygotowanie i praca szkolnych zespołów egzaminacyjnych

W lutym i marcu 2007 roku przeprowadzono szkolenia dla 24 grup przewodniczących szkolnych zespołów egzaminacyjnych i ich zastępców. Omówiono organizację egzaminu gimnazjalnego oraz przekazano materiały egzaminacyjne przygotowane przez OKE w Łomży: kody kreskowe, etykiety na bezpieczne koperty, zestawienie zamówionych arkuszy egzaminacyjnych oraz *Informator – organizacja sprawdzianu i egzaminu gimnazjalnego w 2007 roku*. Listy uczniów oraz indywidualne kody (potrzebne uczniom do uzyskania w Internecie informacji o wyniku egzaminu) zamieszczono w serwisie ISA, dostępnym tylko dla dyrektorów po zalogowaniu się.

Przebieg egzaminu gimnazjalnego obserwowali przedstawiciele Podlaskiego Kuratora Oświaty, organów prowadzących szkoły oraz eksperci Okręgowej Komisji Egzaminacyjnej w Łomży.

Z uzyskanych informacji wynika, że w zdecydowanej większości gimnazjów egzamin przebiegł bez zakłóceń i zgodnie z ustalonymi procedurami. Niepokojące jest jednak to, że nadal, pomimo iż egzamin przeprowadzany był już po raz szósty, powtórzyły się te same błędy zespołów nadzorujących. Stwierdzono, podobnie jak w latach ubiegłych:

- brak kodu kreskowego szkoły na karcie odpowiedzi,
- brak kodu ucznia na karcie odpowiedzi,
- niezgodność daty urodzenia i kodu ucznia na karcie odpowiedzi,
- ułożenie prac w innej kolejności niż na liście,
- nanoszenie na arkuszach egzaminacyjnych i bezpiecznych kopertach danych personalnych, informacji o szkołach (pieczętki szkoły),
- niewłaściwe oznaczenie prac uczniów dyslektycznych – niezgodnie z listą uczniów.

Zastosowanie różnych wersji arkusza różniących się kolejnością odpowiedzi w zadaniach zamkniętych, spowodowało w kilku szkołach pomyłki polegające na:

- zaklejeniu kodu kreskowego arkusza kodem szkoły,
- przekazaniu uczniowi, w przypadku konieczności wymiany arkusza, karty odpowiedzi z innej wersji niż arkusz.

Tego typu pomyłki skutkują naliczeniem przez system przetwarzania danych niewłaściwej liczby punktów za zadania zamknięte.

### **I.3. Sprawdzanie i ocenianie prac uczniów**

#### **Powołanie zespołów egzaminatorów**

Do sprawdzania prac egzaminacyjnych w 2007 roku zostali powołani doświadczeni w sprawdzaniu i ocenianiu egzaminatorzy. Podobnie jak w latach ubiegłych, warunkiem powołania było właściwe wywiązanie się z zadań w poprzednich sesjach egzaminacyjnych. Przewodniczącymi zespołów egzaminatorów zostali egzaminatorzy, którzy potrafią dobrze zorganizować pracę grupy i odpowiednio nią kierować. Ustalając składy zespołów, uwzględniono proporcje między egzaminatorami uczącymi poszczególnych przedmiotów. W zespołach części humanistycznej egzaminu gimnazjalnego zdecydowaną większość składu stanowili nauczyciele języka polskiego, a w części matematyczno-przyrodniczej matematycy. W każdym zespole powołano dwóch egzaminatorów, których zadaniem było zweryfikowanie około 15% prac uczniowskich (arkusze wypełnione, wybrane losowo) pod względem poprawności stosowania kryteriów przez innych egzaminatorów. Ponadto w każdym zespole egzaminatorów pracował asystent techniczny, do którego obowiązków należało wprowadzenie wyników do aplikacji oraz sprawdzenie poprawności wypełnienia każdej karty odpowiedzi.

#### **Praca zespołów egzaminatorów**

Kryteria oceny odpowiedzi do zadań otwartych zostały przez koordynatorów egzaminu ze wszystkich OKE i ekspertów CKE omówione, zweryfikowane i uzupełnione o różnorodne, nietypowe rozwiązania uczniowskie. Na spotkaniu w CKE przygotowano dla egzaminatorów materiały szkoleniowe, w których znalazły się kryteria oceny oraz przykłady odpowiedzi uczniowskich do każdego zadania otwartego.

Przewodniczący i egzaminatorzy weryfikujący, przed przystąpieniem do pracy z zespołami, uczestniczyli w szkoleniu prowadzonym przez uczestników spotkania w CKE w zakresie stosowania schematu punktowania i kryteriów oceniania. Podobne szkolenie swojego zespołu, z pomocą egzaminatorów weryfikujących, przeprowadził każdy przewodniczący. Celem szkoleń było jednolite rozumienie i stosowanie schematu punktowania i kryteriów oceny. W ramach ćwiczeń egzaminatorzy sprawdzili wybrane w CKE odpowiedzi uczniowskie do zadań otwartych i porównali wyniki punktowania. Warunkiem udziału w pracy zespołu było poprawne stosowanie schematu punktowania i kryteriów oceny.

Prace uczniowskie sprawdzane były wyłącznie w ośrodkach sprawdzania. Dzięki takiej organizacji pracy każdy z egzaminatorów miał możliwość skonsultowania z przewodniczącym, egzaminatorami weryfikującymi lub innymi egzaminatorami wszystkich swoich wątpliwości dotyczących stosowania kryteriów. W celu szybkiego kontaktowania się przewodniczących i koordynatorów uruchomiono, podobnie jak w poprzednich latach, internetowe Forum Egzaminatora. Koordynatorzy udzielali przewodniczącym wyjaśnień niezbędnych dla zapewnienia kryterialnego i porównywalnego punktowania prac uczniów oraz rozstrzygali wszelkie kwestie sporne związane ze stosowaniem schematu punktowania. Ponadto, po raz kolejny, CKE uruchomiła internetowy serwis MOODLE do konsultowania się koordynatorów poszczególnych komisji z ekspertami CKE. W czasie pracy zespołów egzaminatorów koordynatorzy pełnili w OKE dyżury, a eksperci w CKE. Na bieżąco wyjaśniano wątpliwości dotyczące stosowania kryteriów, konsultowano ocenę nietypowych rozwiązań uczniowskich.

W celu wyeliminowania ewentualnych rozbieżności w interpretacji kryteriów CKE przygotowała testy diagnostyczne dla egzaminatorów. W trakcie tego badania wszyscy egzaminatorzy (również przewodniczący zespołów i egzaminatorzy weryfikujący) rozwiązali dwa jednakowe w całym kraju kontrolne testy zawierające nietypowe rozwiązania egzaminacyjne. Pierwszy z nich wypełniali bezpośrednio po szkoleniu, drugi – następnego dnia. Przyznane punkty za poszczególne zadania i umiejętności zostały wprowadzone przez asystenta technicznego do specjalnej aplikacji elektronicznej. Dzięki temu przewodniczący miał możliwość zorientowania się, czy wszyscy egzaminatorzy właściwie stosują kryteria oceniania poszczególnych zadań i – w razie konieczności – wyjaśniał wszelkie wątpliwości.

Ocenił przez egzaminatorów testy były analizowane przez dyrektorów oraz koordynatorów OKE, jak również ekspertów CKE. W razie potrzeby koordynatorzy udzielali przewodniczącym zespołów dodatkowych wyjaśnień.

Analiza wyników, w przypadku pierwszego testu, pozwoliła stwierdzić, czy egzaminatorzy właściwie rozumieją kryteria oceniania zadań i poprawnie stosują schemat punktowania; w przypadku drugiego testu – czy w trakcie sprawdzania egzaminatorzy zachowują wszystkie wcześniejsze ustalenia. Przeprowadzenie testów diagnostycznych przyczyniło się do obiektywnego i porównywalnego sprawdzania prac wszystkich trzecioklasistów.

### Ośrodki sprawdzania

W sprawdzaniu uczestniczyło 1117 egzaminatorów pracujących w 58 zespołach. Do sprawdzania arkuszy z części humanistycznej egzaminu gimnazjalnego powołano 28 zespołów z 437 egzaminatorami, natomiast prace z części matematyczno-przyrodniczej egzaminu sprawdzało 506 egzaminatorów powołanych w 30 zespołach. W każdym zespole obok przewodniczącego pracowało 2 egzaminatorów weryfikujących i asystent techniczny, do którego obowiązków należało oprócz wprowadzenia wyników do aplikacji także sprawdzenie poprawności wypełnienia wszystkich kart odpowiedzi. Zespoły z części humanistycznej egzaminu znajdowały się w 17 ośrodkach (miastach), natomiast z części matematyczno-przyrodniczej w 20 ośrodkach. Miejscem sprawdzania były szkoły, w których dzięki zaangażowaniu dyrektorów, zapewniono właściwe warunki pracy: co najmniej dwa pomieszczenia dla każdego zespołu, dostęp do Internetu, telefonu i faksu. Prace uczniów były przechowywane w zabezpieczonych pomieszczeniach.

Tabela I.1. Lokalizacja ośrodków sprawdzania prac z egzaminu gimnazjalnego

Ośrodek	Nazwa szkoły	Dyrektor szkoły	Liczba zespołów egzaminatorów
Augustów	Augustowskie Centrum Edukacyjne Zespołu Szkół Budowlano-Elektrycznych w Augustowie	Bogdan Dyjuk	1
	Gimnazjum nr 2 w Augustowie	Henryka Rzepacka	1
Bartoszyce	Gimnazjum nr 1 w Zespole Szkół nr 1 w Bartoszycach	Tadeusz Kiszluk	1
Białystok	Publiczne Gimnazjum nr 2 w Białymstoku	Teresa Szulc	6
	Publiczne Gimnazjum nr 15 w Białymstoku	Ewa Nowik	6
Bielsk Podlaski	II Liceum Ogólnokształcące z Białoruskim Językiem Nauczania w Bielsku Podlaskim	Andrzej Stepaniuk	1
	Gimnazjum nr 1 w Bielsku Podlaskim	Mirosława Janina Kolasa	1
Działdowo	Gimnazjum nr 2 w Działdowie	Romuald Remiszewski	2
Elbląg	Zespół Szkół nr 1 Gimnazjum nr 4 w Elblągu	Hanna Trybińska	5
Ełk	Gimnazjum nr 3 w Ełku	Zofia Łukawska	2
Giżycko	Gimnazjum nr 2 w Giżycku	Jan Kulas	2
Iława	Gimnazjum Samorządowe nr 2 w Iławie	Barbara Szabelska	2
Kętrzyn	Gimnazjum w Kętrzynie	Jerzy Pruszyński	2
Kolno	Gimnazjum w Kolnie	Hanna Wszeborowska-Wyrwas	2
Łomża	Publiczne Gimnazjum nr 1 w Łomży	Teresa Kurpiewska	6



*Sprawozdanie z egzaminu gimnazjalnego przeprowadzonego w 2007 roku  
Okręgowa Komisja Egzaminacyjna w Łomży*

Mragowo	Gimnazjum nr 2 w Zespole Szkół nr 1 w Mragowie	Zenon Kasperowicz	2
Olsztyn	Gimnazjum nr 3 w Olsztynie	Janusz Krzysztof Rączkiewicz	3
	Gimnazjum nr 11 w Olsztynie	Nelly Elżbieta Antosz	4
Ostróda	Gimnazjum nr 2 w Ostródzie	Anna Czarnowska	2
Pisz	Gimnazjum nr 2 w Gminnym Zespole Szkół w Pieszcu	Ewa Lidia Kotlarska	1
Siemiatycze	Publiczne Gimnazjum nr 2 w Zespole Szkół z Oddziałami Integracyjnymi w Siemiatyczach	Alfred Bajena	1
Sokółka	Gimnazjum nr 1 w Sokółce	Bożenna Łazarewicz	1
Suwałki	Zespół Szkół nr 4 w Suwałkach	Maria Lucyna Janiszewska	1
	Gimnazjum nr 6 w Suwałkach	Andrzej Łuczaj	1
Szczytno	Gimnazjum nr 1 w Szczytnie	Ewa Żenczykowska-Sawicka	2
Zambrów	Miejskie Gimnazjum nr 1 w Zambrowie	Ryszard Ogrodnik	2

#### **I.4. Unieważnienia egzaminu gimnazjalnego**

Dyrektor Okręgowej Komisji Egzaminacyjnej w Łomży unieważnił egzamin gimnazjalny w części humanistycznej dwóm uczniom. Powodem unieważnienia było przekazanie przez zespół nadzorujący niewłaściwych arkuszy – zamiast A1 arkusz A8 i odwrotnie. W jednej ze szkół przewodniczący szkolnego zespołu egzaminacyjnego przerwał egzamin w części humanistycznej uczniowi, który wniósł na salę egzaminacyjną telefon komórkowy.

#### **I.5. Udostępnianie prac do wglądu**

Zgodnie z § 47 Rozporządzenia Ministra Edukacji Narodowej i Sportu z dnia 7 września 2004 r. *w sprawie warunków i sposobu oceniania, klasyfikowania i promowania uczniów i słuchaczy oraz przeprowadzania sprawdzianów i egzaminów w szkołach publicznych* (DZ. U. Nr 199, poz. 2046 z późn. zm.) na wniosek ucznia lub jego rodziców (prawnych opiekunów) sprawdzona i oceniona praca ucznia jest udostępniana do wglądu w miejscu i czasie wskazanym przez dyrektora okręgowej komisji egzaminacyjnej.

Z możliwości tej skorzystali w tym roku rodzice szesnastu gimnazjalistów z województw podlaskiego i warmińsko-mazurskiego.

## II. CHARAKTERYSTYKA POPULACJI

W roku szkolnym 2006/2007 gimnazjaliści przystąpili do egzaminu 24 i 25 kwietnia. Wśród uczniów, którzy otrzymali zaświadczenie o wynikach egzaminu gimnazjalnego, znajdują się laureaci konkursów przedmiotowych. W województwie podlaskim było ich łącznie 174 (część humanistyczna – 65, część matematyczno-przyrodnicza – 124 uczniów). Otrzymali oni z odpowiedniej części egzaminu gimnazjalnego maksymalny wynik – 50 punktów. Uczniowie, którzy w terminie kwietniowym a następnie czerwcowym, nie mogli przystąpić do egzaminu z przyczyn zdrowotnych, po odpowiednim udokumentowaniu i złożeniu wniosków przez dyrektorów szkół, zostali zwolnieni z egzaminu przez Dyrektora Okręgowej Komisji Egzaminacyjnej w Łomży. Gimnazjaliści, których nieobecność na egzaminie w pierwszym terminie była usprawiedliwiona, mogli przystąpić do niego w terminie dodatkowym (5 i 6 czerwca 2007 r.). Z możliwości przystąpienia do egzaminu w części humanistycznej skorzystało 19 a do egzaminu w części matematyczno-przyrodniczej 17 uczniów.

Tabela II.1. Uczniowie na egzaminie gimnazjalnym 24 i 25 kwietnia 2007 r. – województwo podlaskie

Liczba uczniów, którzy					
	otrzymali zaświadczenie o wynikach	mieli unieważniony egzamin	przerwali egzamin	zostali zwolnieni	byli nieobecni
Część humanistyczna	17 716	1	1	19	20
Część matematyczno-przyrodnicza	17 718	0	0	19	21

Wśród zdających egzaminy, podobnie jak w poprzednich latach, znaleźli się uczniowie o specjalnych potrzebach edukacyjnych i uczniowie z dysleksją rozwojową. Pierwsi otrzymali na egzaminie arkusze dostosowane<sup>1</sup> do ich dysfunkcji, natomiast uczniowie ze specyficznymi trudnościami w uczeniu się rozwiązywali zadania z arkusza standardowego. Dostosowanie warunków przeprowadzenia egzaminu u uczniów z dysleksją polegało na wydłużeniu czasu pisania lub korzystaniu z pomocy nauczyciela wspomagającego (zgodnie z opinią poradni psychologiczno-pedagogicznej).

Tabela II.2. Uczniowie, którzy przystąpili do egzaminu gimnazjalnego, z uwzględnieniem typów zestawów egzaminacyjnych – województwo podlaskie

Symbol arkusza	Opis	Liczba uczniów	
		GH	GM
GH <sup>2</sup> -A(B,C)1-072 GM <sup>3</sup> -A(B,C)1-072 GM-L <sup>4</sup> 1-072	standardowy	17 426	17 427
GH-A4-072 GM-A4-072	dla uczniów słabo widzących (16 pkt.)	9	9
GH-A5-072 GM-A5-072	dla uczniów słabo widzących (24 pkt.)	7	7
GH-A7-072 GM-A7-072	dla uczniów słabo słyszących i niesłyszących	20	20
GH-A8-072 GM-A8-072	dla uczniów z lekką niepełnosprawnością intelektualną	254	255
<b>Razem w województwie podlaskim</b>		<b>17 716</b>	<b>17 718</b>

<sup>1</sup> Objaśnienia terminów dotyczących egzaminów zewnętrznych znajdują się w słowniku egzaminacyjnym [www.cke.info.pl](http://www.cke.info.pl).

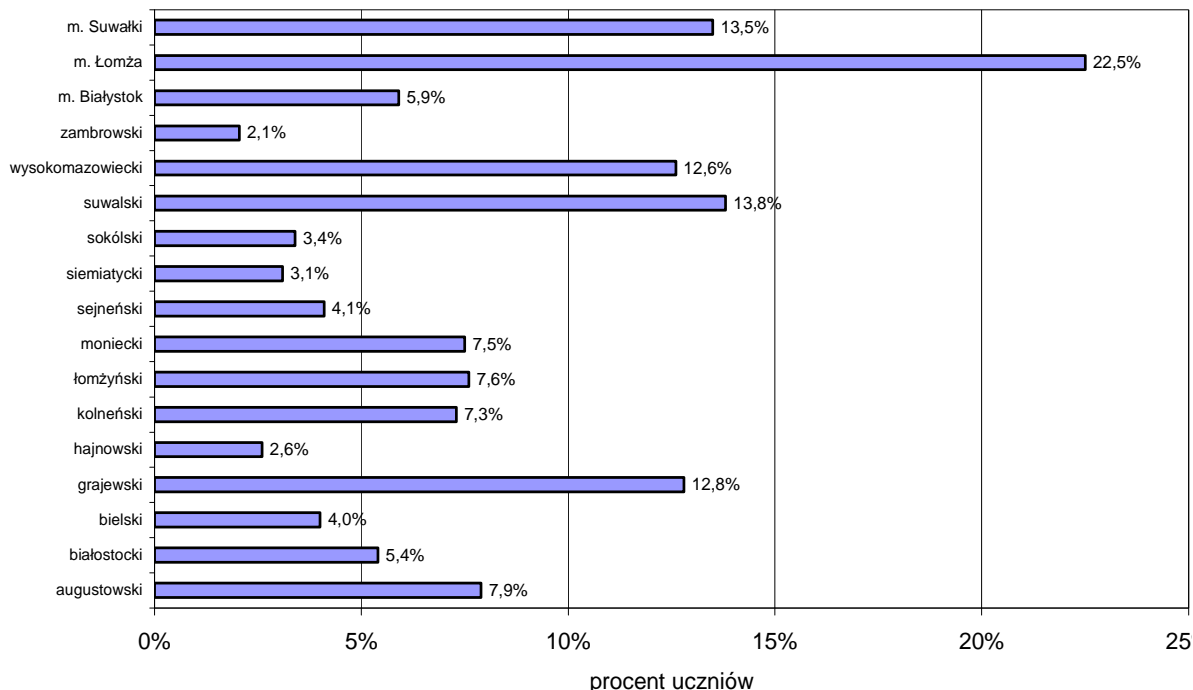
<sup>2</sup> Część humanistyczna egzaminu.

<sup>3</sup> Część matematyczno-przyrodnicza egzaminu.

<sup>4</sup> Egzamin w języku litewskim.

Z dostosowania egzaminu ze względu na dysleksję skorzystało 1 376 uczniów, czyli 7,8% przystępujących do egzaminu w województwie podlaskim. Zróżnicowanie odsetka uczniów ze specyficznymi trudnościami w uczeniu się w poszczególnych powiatach przedstawiono na poniższym wykresie.

Wykres II.1. Uczniowie z dysleksją w poszczególnych powiatach województwa podlaskiego



Niemal co drugie gimnazjum w województwie podlaskim zlokalizowane jest na wsi. Uczęszczało do nich około 32%, a do szkół miejskich gimnazjalnych około 68% uczniów klas trzecich z województwa podlaskiego. Liczną grupę (około 24%) stanowili uczniowie uczęszczający do gimnazjów w miastach średniej wielkości (od 20 do 100 tys. mieszkańców).

Rozkłady liczby uczniów w szkołach wiejskich i miejskich oraz liczby szkół ze względu na ich lokalizację są zbliżone do odpowiednich rozkładów w kraju.

Tabela II.3. Zestawienie liczby uczniów i szkół z uwzględnieniem wielkości miejscowości – województwo podlaskie

a) liczba uczniów

Wieś	Miasto do 20 tys. mieszkańców	Miasto od 20 do 100 tys. mieszkańców	Miasto powyżej 100 tys. mieszkańców	Razem
5 696 (32,1%)	3 854 (21,8%)	4 217 (23,8%)	3 951 (22,3%)	17 718

b) liczba szkół

Wieś	Miasto do 20 tys. mieszkańców	Miasto od 20 do 100 tys. mieszkańców	Miasto powyżej 100 tys. mieszkańców	Razem
100 (46,5%)	33 (15,3%)	41 (19,1%)	41 (19,1%)	215

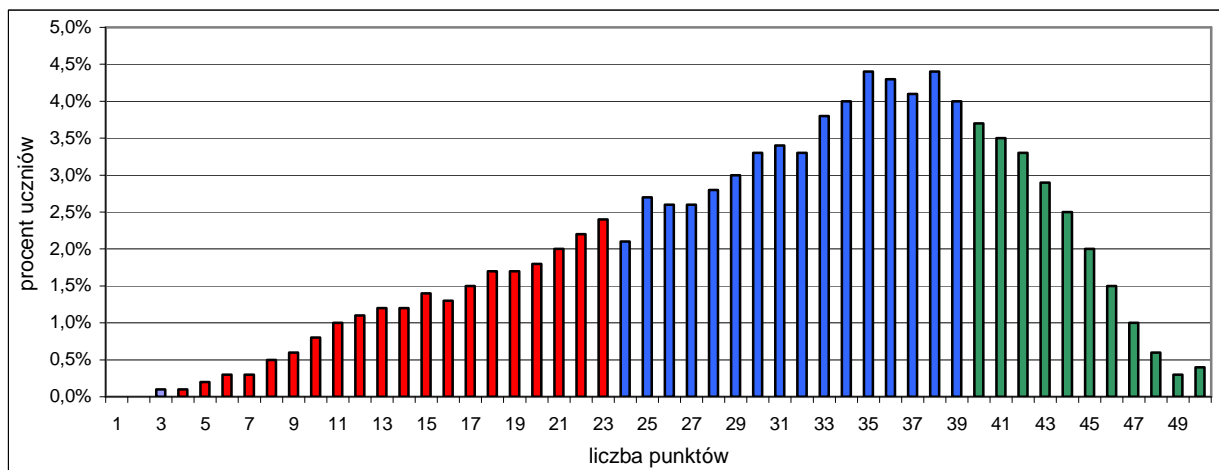
### III. OGÓLNE WYNIKI EGZAMINU GIMNAZJALNEGO (STANDARDOWY ZESTAW ZADAŃ)

#### III.1. Wyniki uzyskane przez wszystkich uczniów z województwa podlaskiego

##### Część humanistyczna

Średni wynik uzyskany przez ucznia kończącego gimnazjum w województwie podlaskim to 31,1 pkt, co stanowi 62% punktów możliwych do zdobycia. Jest to wynik nieco niższy niż średni wynik krajowy. Najwyższą liczbę punktów uzyskało 76 uczniów, w tym 65 laureatów konkursów przedmiotowych. Wynik najniższy (0 pkt) uzyskał jeden uczeń.

Wykres III.1. Rozkład wyników egzaminu w części humanistycznej – województwo podlaskie



Podobnie jak w sprawozdaniu krajowym normy osiągnięć gimnazjalistów wyróżniono na wykresie kolorami. Czerwonym oznaczono wyniki uczniów, którzy są zagrożeni niskimi osiągnięciami na dalszym etapie kształcenia (wynik do 23 pkt, stanin 1-3). W województwie podlaskim dotyczy to 23,3% zdających (w kraju 22,0%). Kolorem niebieskim wyróżniono strefę wyników średnich (od 24 do 39 pkt, stanin 4-6). Ostatni przedział wyników, oznaczony barwą zieloną (od 40 pkt, stanin 7-9), to strefa wyników wysokich i obejmuje 21,8% gimnazjalistów (w kraju 23,3%). Świadczy to o nieco niższych wynikach uczniów z województwa podlaskiego w odniesieniu do wyników krajowych.

Tabela III.1. Wyniki egzaminu w części humanistycznej – województwo podlaskie

Rodzaj wskaźnika	Wartość wskaźnika
Liczebność	17 426
Wynik średni	31,1 pkt
Procent uzyskanych punktów	62%
Wynik najniższy	0 pkt
Wynik najwyższy	50 pkt
Mediana <sup>5</sup>	33 pkt
Modalna <sup>6</sup>	38 pkt
Odchylenie standardowe <sup>7</sup>	9,91 pkt
Współczynnik zmienności <sup>8</sup>	0,32

<sup>5</sup> Mediana – wynik środkowy, dzieli uczniów na dwie równe grupy, takie, że połowa uczniów ma wynik niższy lub równy medianie, a połowa ma wynik wyższy lub równy medianie.

<sup>6</sup> Modalna – wynik najczęściej występujący w badanej grupie.

<sup>7</sup> Odchylenie standardowe – miara rozrzutu wyników w stosunku do średniej, wyrażona w punktach. Im wyższa wartość odchylenia, tym większe zróżnicowanie wyników.

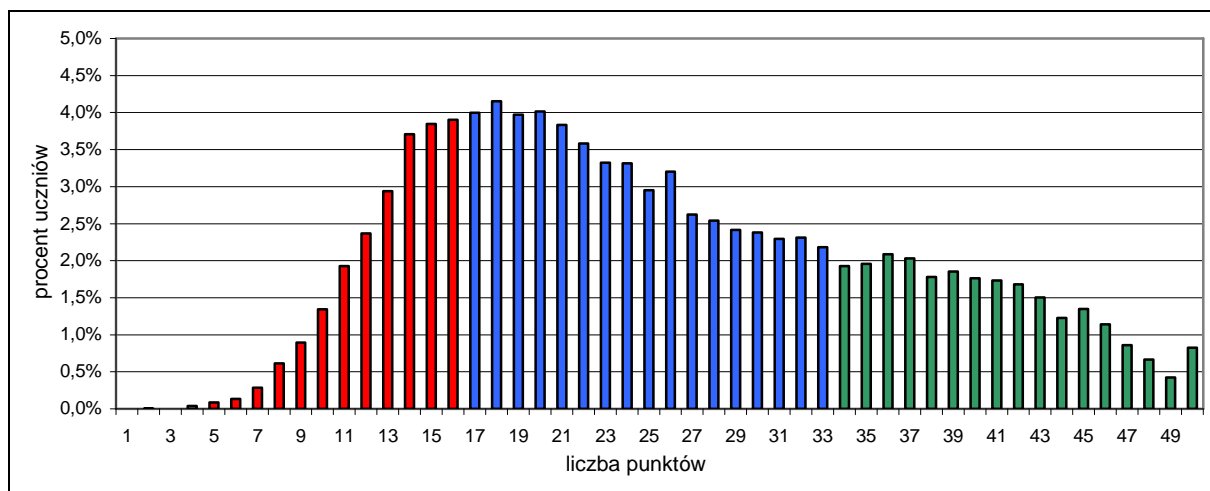
<sup>8</sup> Współczynnik zmienności (V) pozwala ocenić, czy struktury są zróżnicowane względem wyników egzaminu.

$$V = \frac{\text{odchylenie standardowe}}{\text{wynik średni}}$$

### Część matematyczno-przyrodnicza

Średni wynik uzyskany w części matematyczno-przyrodniczej to 25,6 pkt, co stanowi 51% punktów możliwych do zdobycia. Jest to wynik nieco wyższy niż średni krajowy. Najwyższą liczbę punktów uzyskało 144 uczniów, w tym 124 laureatów konkursów przedmiotowych. Wynik najniższy (2 pkt) uzyskał jeden uczeń.

Wykres III.2. Rozkład wyników egzaminu w części matematyczno-przyrodniczej  
 – województwo podlaskie



W pierwszej strefie – wyników niskich (wynik do 16 pkt, stanin 1-3) znalazło się 22,1% gimnazjalistów z województwa podlaskiego, tyleż samo w kraju. Trzeci przedział wyników (wysokie – od 34 pkt ) obejmuje 24,9% uczniów (w kraju 23,4%). Wyniki egzaminu w części matematyczno-przyrodniczej uczniów z województwa podlaskiego są nieco wyższe niż wyniki gimnazjalistów w całej Polsce.

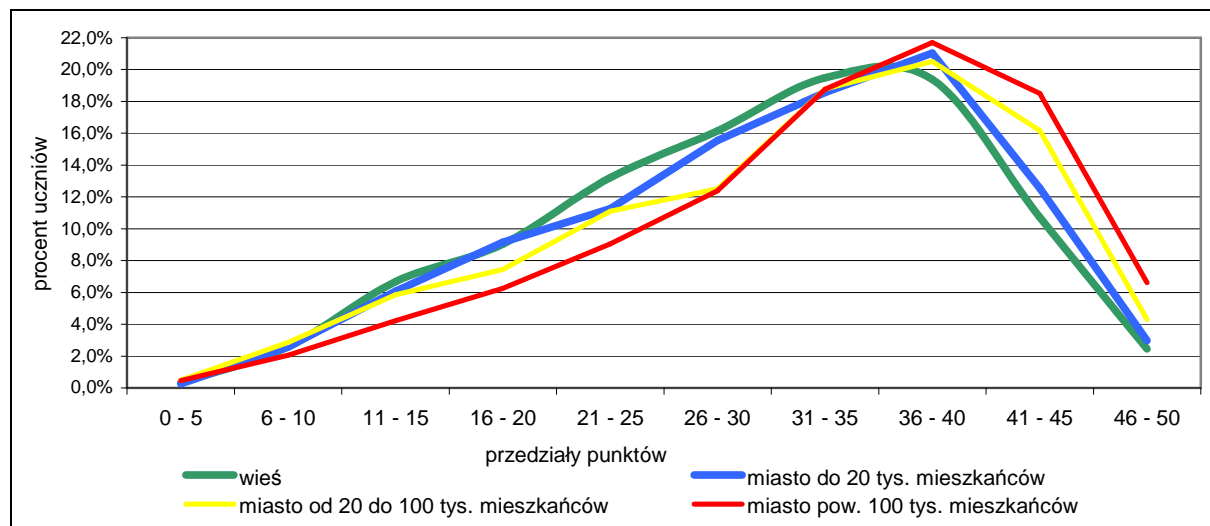
Tabela III.2. Wyniki egzaminu w części matematyczno-przyrodniczej – województwo podlaskie

Rodzaj wskaźnika	Wartość wskaźnika
Liczebność	17 427
Wynik średni	25,6 pkt
Procent uzyskanych punktów	51%
Wynik najniższy	2 pkt
Wynik najwyższy	50 pkt
Mediana	24 pkt
Modalna	18 pkt
Odchylenie standardowe	10,43 pkt
Współczynnik zmienności	0,41

### III.2. Wyniki egzaminu a wielkość miejscowości

#### Część humanistyczna

Wykres III.3. Rozkład wyników egzaminu gimnazjalnego a lokalizacja szkół – województwo podlaskie



Najsilniej lewostronnie skośny jest rozkład wyników uczniów z miast powyżej 100 tys. mieszkańców, następnie miast od 20 tys. do 100 tys., w dalszej kolejności miast do 20 tys. mieszkańców a na końcu ze szkół wiejskich. Oznacza to, że najwyższe wyniki uzyskali uczniowie z miast powyżej 100 tys. mieszkańców, a najniższe uczniowie uczęszczający do szkół zlokalizowanych na obszarach .

Tabela III.3. Wyniki egzaminu a lokalizacja szkół – województwo podlaskie

Rodzaj wskaźnika / Rodzaj struktury	Liczebność	Wynik średni	Procent uzyskanych punktów	Wynik najniższy	Wynik najwyższy	Odchylenie standardowe	Współczynnik zmienności
Wieś	5 558	29,87	59,7	2	50	9,64	0,32
Miasto do 20 tys.	3 800	30,54	61,1	3	50	9,77	0,32
Miasto od 20 do 100 tys.	4 156	31,45	62,9	0	50	10,17	0,32
Miasto powyżej 100 tys.	3 913	32,96	65,9	2	50	9,84	0,30

W grupie uczniów zagrożonych niskimi osiągnięciami znalazło się:

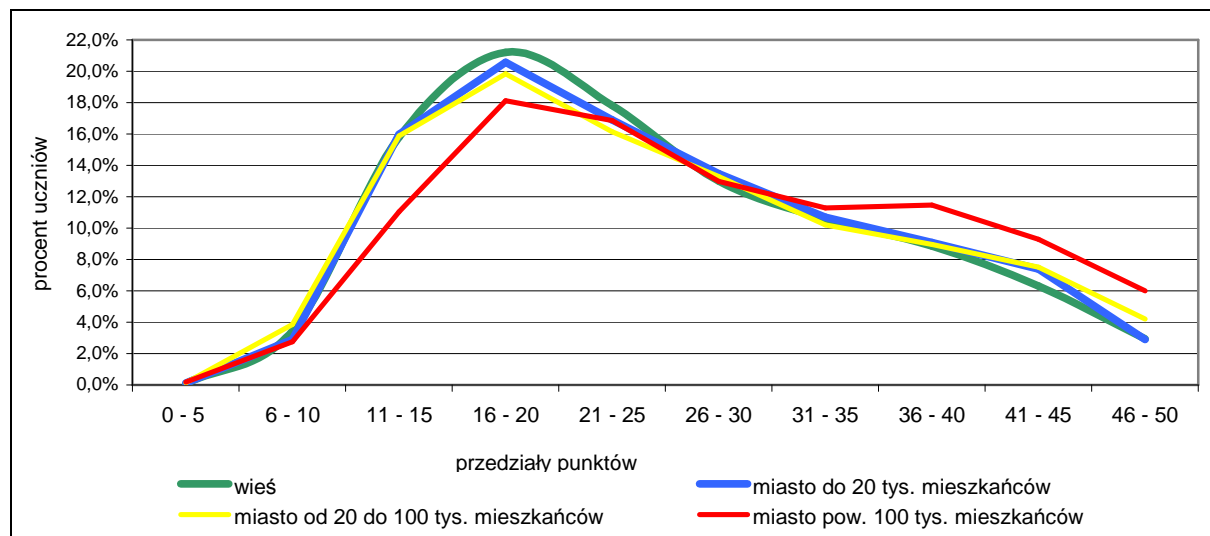
- 26,4% uczniów ze szkół wiejskich
- 24,4% uczniów ze szkół zlokalizowanych w miastach do 20 tys. mieszkańców
- 23,0% uczniów ze szkół zlokalizowanych w miastach od 20-100 tys. mieszkańców
- 18,2% uczniów ze szkół zlokalizowanych w miastach powyżej 100 tys. mieszkańców.

W grupie uczniów o znacznym potencjale znalazło się:

- 16,7% uczniów ze szkół wiejskich
- 19,0% uczniów ze szkół zlokalizowanych w miastach do 20 tys. mieszkańców
- 24,3% uczniów ze szkół zlokalizowanych w miastach od 20-100 tys. mieszkańców
- 29,2% uczniów ze szkół zlokalizowanych w miastach powyżej 100 tys. mieszkańców.

## Część matematyczno-przyrodnicza

Wykres III.4. Rozkład wyników egzaminu gimnazjalnego a lokalizacja szkół – województwo podlaskie



Najwyższe wyniki uzyskali uczniowie z miast powyżej 100 tys. mieszkańców, a najłabsze uczniowie ze szkół wiejskich. Uczniowie szkół z miast od 20 tys. do 100 tys. oraz miast poniżej 20 tys. uzyskali porównywalne wyniki, z tym że bardziej zróżnicowana jest grupa uczniów z miast od 20 tys. do 100 tys. mieszkańców.

Tabela III.4. Wyniki egzaminu gimnazjalnego a lokalizacja szkół – województwo podlaskie

Rodzaj wskaźnika / Rodzaj struktury	Liczebność	Wynik średni	Procent uzyskanych punktów	Wynik najniższy	Wynik najwyższy	Odchylenie standardowe	Współczynnik zmienności
Wieś	5 558	24,84	49,7	4	50	10,06	0,41
Miasto do 20 tys.	3 800	25,21	50,4	4	50	10,19	0,40
Miasto od 20 do 100 tys.	4 156	25,42	50,8	4	50	10,60	0,42
Miasto powyżej 100 tys.	3 913	27,43	54,9	2	50	10,80	0,39

W grupie uczniów zagrożonych niskimi osiągnięciami znalazło się:

- 23,5% uczniów ze szkół wiejskich
- 23,2% uczniów ze szkół zlokalizowanych w miastach do 20 tys. mieszkańców
- 23,6% uczniów ze szkół zlokalizowanych w miastach od 20-100 tys. mieszkańców
- 17,5% uczniów ze szkół zlokalizowanych w miastach powyżej 100 tys. mieszkańców.

W grupie uczniów o znacznym potencjale znalazło się:

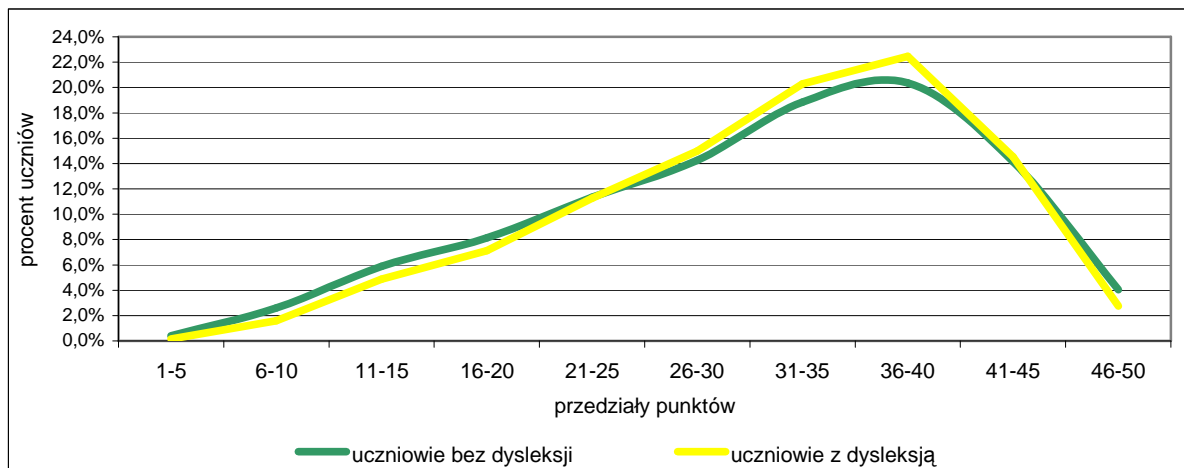
- 21,9% uczniów ze szkół wiejskich
- 23,6% uczniów ze szkół zlokalizowanych w miastach do 20 tys. mieszkańców
- 24,3% uczniów ze szkół zlokalizowanych w miastach od 20-100 tys. mieszkańców
- 30,8% uczniów ze szkół zlokalizowanych w miastach powyżej 100 tys. mieszkańców.

### III.3. Wyniki uczniów z dysleksją i bez dysleksji

Zamieszczone poniżej wykresy i tabele prezentują wyniki egzaminu gimnazjalnego z uwzględnieniem dysleksji.

#### Część humanistyczna

Wykres III.5. Rozkład wyników egzaminu gimnazjalnego a dostosowanie egzaminu gimnazjalnego – województwo podlaskie



Największa różnica w wynikach egzaminu w części humanistycznej między uczniami bez dysleksji a z dysleksją pojawia się w przedziale 36-40 punktów.

Tabela III.5. Wyniki egzaminu gimnazjalnego w części humanistycznej a dostosowanie egzaminu gimnazjalnego – województwo podlaskie

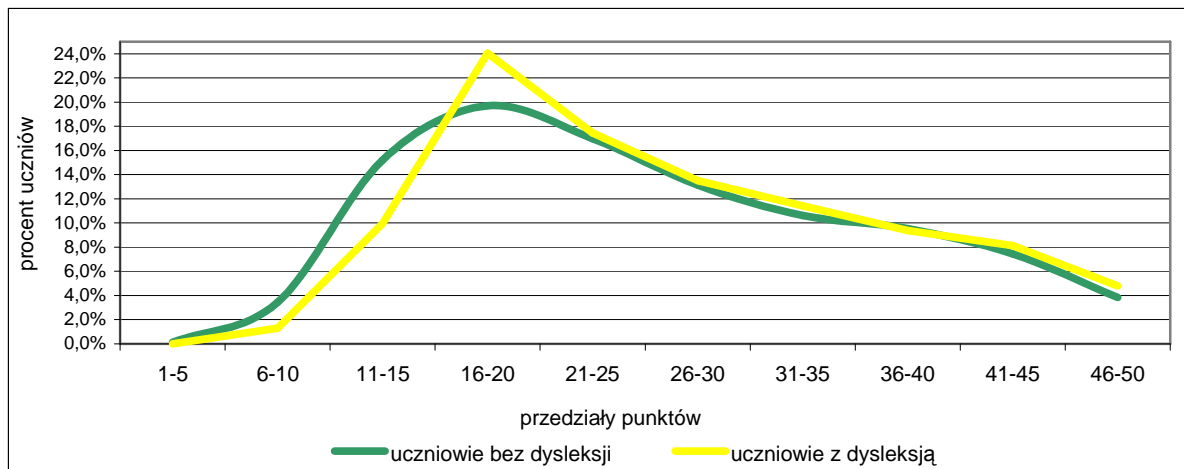
Rodzaj wskaźnika	Wartość wskaźnika	
	uczniowie bez dysleksji	uczniowie z dysleksją
Liczebność	16 050	1 376
Wynik średni	31,0 pkt	31,7 pkt
Procent uzyskanych punktów	62%	63%
Wynik najniższy	0 pkt	5 pkt
Wynik najwyższy	50 pkt	50 pkt
Mediana	33 pkt	33 pkt
Modalna	38 pkt	35 pkt
Odchylenie standardowe	9,96 pkt	9,21 pkt
Współczynnik zmienności	0,32	0,29

Rozkłady wyników uczniów bez dysleksji i z dysleksją są zbliżone (mediana jest identyczna). Zróżnicowanie w obu grupach jest podobne i jest ono umiarkowane.



## Część matematyczno-przyrodnicza

Wykres III.6. Rozkład wyników egzaminu gimnazjalnego w części matematyczno-przyrodniczej a dostosowanie egzaminu gimnazjalnego – województwo podlaskie



Największa różnica w wynikach egzaminu między uczniami bez dysleksji a z dysleksją pojawia się w przedziale 11-15 punktów, wynosi ona 5,2%.

Tabela III.6. Wyniki egzaminu gimnazjalnego w części matematyczno-przyrodniczej a dostosowanie egzaminu gimnazjalnego – województwo podlaskie

Rodzaj wskaźnika	Wartość wskaźnika	
	uczniowie bez dysleksji	uczniowie z dysleksją
Liczebność	16 051	1 376
Wynik średni	25,6 pkt	26,6 pkt
Procent uzyskanych punktów	51%	53%
Wynik najniższy	2 pkt	6 pkt
Wynik najwyższy	50 pkt	50 pkt
Mediana	24 pkt	25 pkt
Modalna	18 pkt	18 pkt
Odchylenie standardowe	10,45 pkt	10,17 pkt
Współczynnik zmienności	0,41	0,38

Rozkład wyników uczniów bez dysleksji jest silniej prawostronnie skośny niż rozkład wyników uczniów z dysleksją. Oznacza to, że uczniowie bez dysleksji uzyskali wyniki nieco niższe niż uczniowie z dysleksją. Grupa uczniów bez dysleksji jest też nieco bardziej zróżnicowana pod względem tych wyników niż grupa uczniów z dysleksją.

#### IV. WYNIKI W OBSZARACH UMIEJĘTNOŚCI

##### Osiągnięcia uczniów w poszczególnych obszarach umiejętności

##### IV.1. Część humanistyczna

Wykres IV.1. Osiągnięcia uczniów w poszczególnych obszarach umiejętności – województwo podlaskie

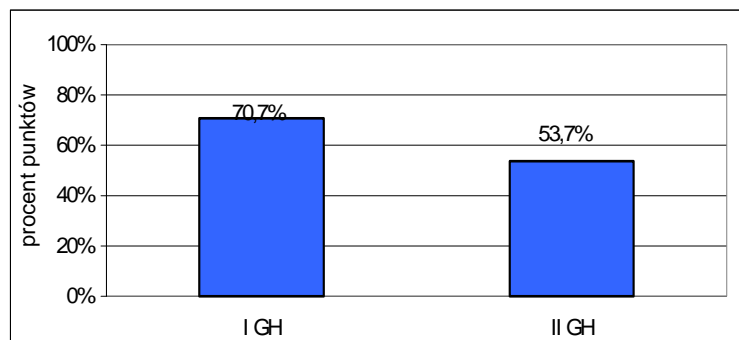
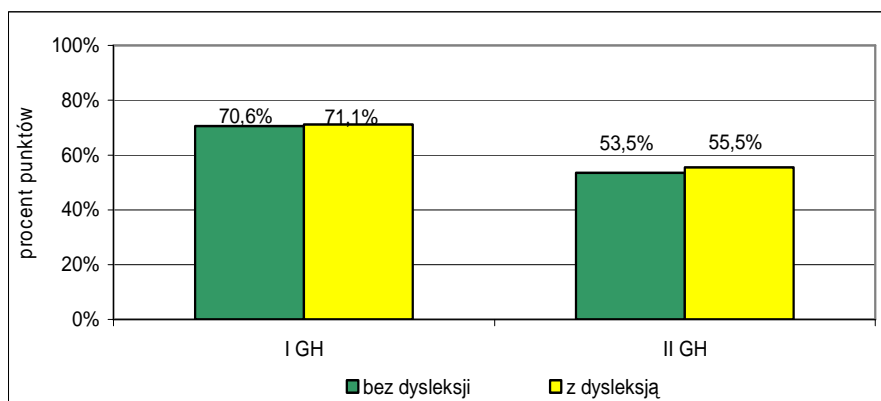


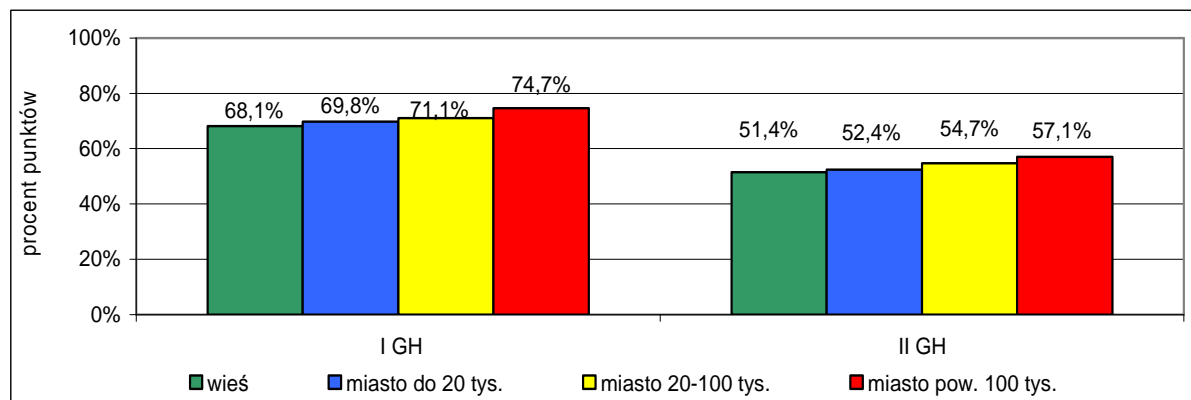
Tabela IV.1. Stopień opanowania badanych umiejętności uczniów z zakresu przedmiotów humanistycznych, których wyniki znajdują się w poszczególnych przedziałach staninowych – województwo podlaskie

Nazwa stanina	najniższy	bardzo niski	niski	niżej średniego	średni	wyżej średniego	wysoki	bardzo wysoki	najwyższy
Stanin	1	2	3	4	5	6	7	8	9
Przedział punktowy	0-12	13-17	18-23	24-29	30-35	36-39	40-42	43-45	46-50
<i>I GH</i> <i>Czytanie i odbiór tekstów kultury</i>	27,2%	40,7%	51,6%	62,4%	74,7%	83,9%	89,2%	92,6%	96,3%
<i>II GH</i> <i>Tworzenie własnego tekstu</i>	10,5%	19,8%	31,2%	44,2%	56,0%	66,1%	74,7%	82,9%	92,8%

Wykres IV.2. Osiągnięcia uczniów w poszczególnych obszarach umiejętności z zakresu przedmiotów humanistycznych z uwzględnieniem dysleksji rozwojowej – województwo podlaskie



Wykres IV.3. Osiągnięcia uczniów w poszczególnych obszarach umiejętności z zakresu przedmiotów humanistycznych z uwzględnieniem lokalizacji szkoły – województwo podlaskie



W kolejnych podrozdziałach przedstawione są wyniki gimnazjalistów z województwa podlaskiego w poszczególnych obszarach umiejętności humanistycznych i matematyczno-przyrodniczych.

Z wykresów przedstawiających rozkład wyników w danym obszarze można odczytać:

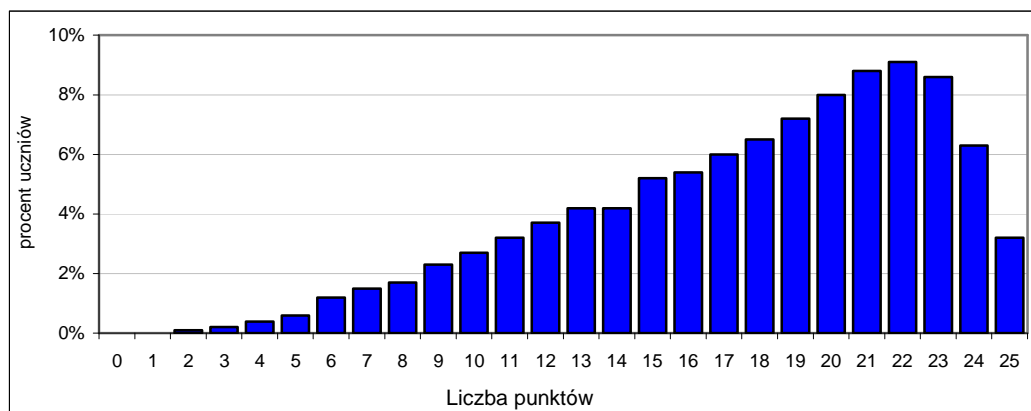
- maksymalną liczbę punktów do uzyskania za zadania z tego obszaru (np. *czytanie i odbiór tekstów kultury* – 25 pkt),
- przybliżony procent uczniów, którzy uzyskali daną liczbę punktów za wszystkie zadania,
- najczęstszy wynik (np. w *czytaniu i odbiorze tekstów kultury* – 22 pkt).

Z kolei tabele, będące fragmentami kartoteki arkusza egzaminacyjnego, zawierają:

- opis każdej umiejętności z danego obszaru,
- możliwą do uzyskania liczbę punktów za poszczególne umiejętności i łącznie za wszystkie zadania z tego obszaru,
- procent punktów uzyskanych przez gimnazjalistów z województwa podlaskiego za każdą umiejętność.

### Czytanie i odbiór tekstów kultury (I GH)

Wykres IV.4. Rozkład wyników uzyskanych przez uczniów za zadania z obszaru czytanie i odbiór tekstów kultury – województwo podlaskie



Za zadania z obszaru *czytanie i odbiór tekstów kultury* gimnazjaliści otrzymali średnio 18 pkt. Poziom najwyższy (24 lub 25 punktów) osiągnęło w tym obszarze prawie 10% trzecioklasistów. Jednak 4% uczniów uzyskało wynik najniższy, zaledwie 0-7 punktów.

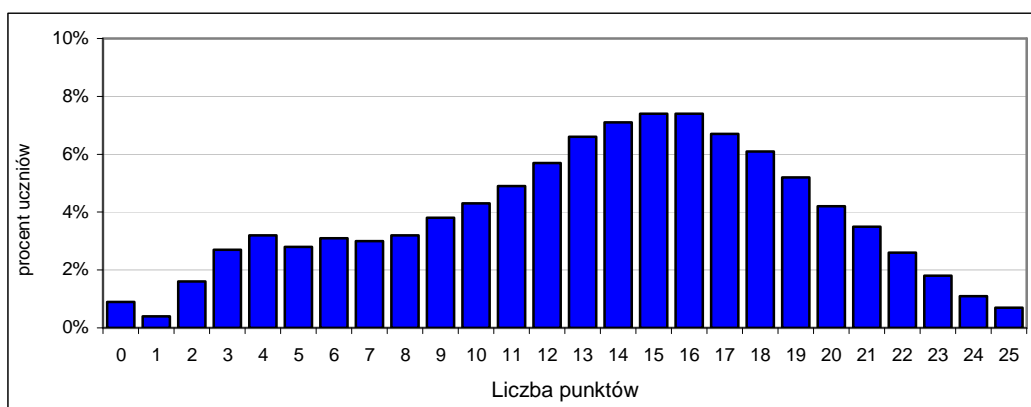
Tabela IV.2. Procent punktów uzyskanych za poszczególne umiejętności w obszarze *czytanie i odbiór tekstów kultury* – województwo podlaskie

Numer zadania	Sprawdzana umiejętność	Możliwa do uzyskania liczba punktów	Procent uzyskanych punktów
1, 5, 7, 8, 9, 14, 16, 23	czytanie tekstów na poziomie dosłownym i przerośnym	8	72
10, 24	interpretowanie tekstów kultury z uwzględnieniem intencji nadawcy	2	76
3, 4, 12, 13, 15, 21	wyszukiwanie informacji	6	82
19, 22, 25	dostrzeganie w odczytywanych tekstach środków wyrazu i określanie ich funkcji	3	61
20	dostrzeganie związków przyczynowo-skutkowych	1	81
2, 6, 11, 17, 18	dostrzeganie i analizowanie kontekstów niezbędnych do interpretacji tekstów kultury	5	57

Gimnazjaliści najlepiej poradzili sobie z wyszukiwaniem informacji w tekstach, najtrudniejsze okazało się wykorzystywanie i odwoływanie się do własnej wiedzy oraz ukierunkowana interpretacja tekstu poetyckiego z uwzględnieniem intencji nadawcy.

### **Tworzenie własnego tekstu (II GH)**

Wykres IV.5. Rozkład wyników uzyskanych przez uczniów za zadania z obszaru *tworzenie własnego tekstu* – województwo podlaskie



Średni wynik gimnazjalisty za zadania z obszaru *tworzenie własnego tekstu* to 13 punktów. Najwyższe wyniki 23-25 pkt uzyskało 3,6% piszących. Prawie 1% uczniów otrzymało 0 punktów, najczęściej z powodu nieudzielenia odpowiedzi do zadań.

Tabela IV.3. Procent punktów za poszczególne umiejętności w obszarze *tworzenie własnego tekstu* – województwo podlaskie

Numer zadania (czynności)	Sprawdzana umiejętność	Możliwa do uzyskania liczba punktów	Procent uzyskanych punktów
29.3, 30.3.1	budowanie wypowiedzi poprawnej pod względem językowym i stylistycznym – zaproszenie i rozprawka	4	24
29.4	budowanie wypowiedzi poprawnej pod względem ortograficznym i interpunkcyjnym – zaproszenie	1	57
30.4.1	budowanie wypowiedzi poprawnej pod względem ortograficznym – rozprawka	2	27
30.4.2	budowanie wypowiedzi poprawnej pod względem interpunkcyjnym – rozprawka	1	22
27	posługiwanie się kategoriami i pojęciami swoistymi dla przedmiotów humanistycznych	1	37
28	tworzenie tekstu dostosowanego do sytuacji komunikacyjnej	2	52
29.1.1, 29.1.2, 30.1.2, 30.1.3, 30.3.2	tworzenie tekstu o charakterze informacyjnym lub perswazyjnym, dostosowanego do sytuacji komunikacyjnej	5	65
29.2, 30.1.1, 30.2.1, 30.2.2, 30.2.3	stosowanie zasad organizacji tekstu, tworzenie tekstu na zadany temat, spójnego pod względem logicznym i składniowym	5	82
26, 30.1.4, 30.1.5	formułowanie argumentów uzasadniających stanowisko	3	44
30.1.6	syntetyzowanie informacji zawartych w tekstach kultury (podsumowanie rozważań)	1	60

Najlepiej uczniowie znali i stosowali zasady organizacji tekstu, wiedzieli, że należy pisać na zadany temat. Najtrudniejsze dla trzecioklasistów, tak jak w poprzednich latach, okazało się stosowanie zasad interpunkcyjnych i ortograficznych oraz budowanie dłuższych wypowiedzi poprawnych pod względem językowym i stylistycznym. Wielu miało kłopoty z właściwym posługiwaniem się pojęciami typowymi dla poetyki.

## IV.2. Część matematyczno-przyrodnicza

### Osiągnięcia uczniów w poszczególnych obszarach umiejętności

Wykres IV.6. Osiągnięcia uczniów w poszczególnych obszarach umiejętności – województwo podlaskie

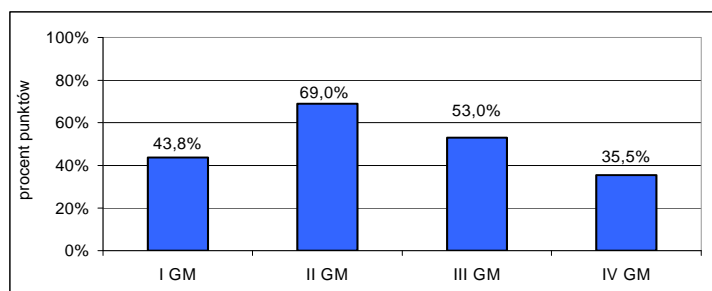
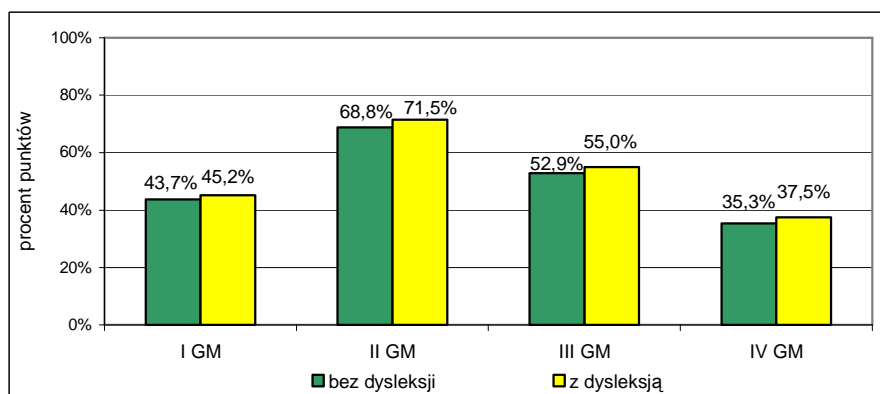


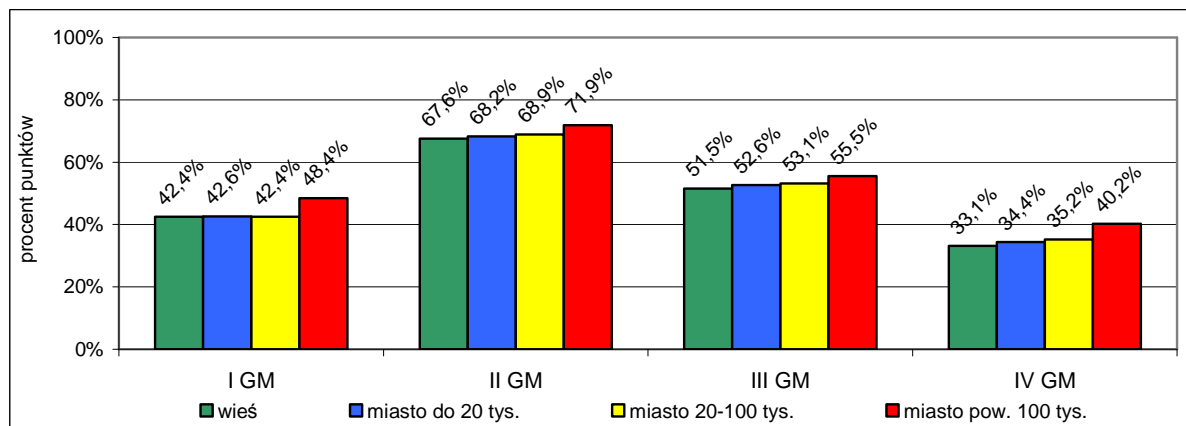
Tabela IV.4. Stopień opanowania badanych umiejętności uczniów z zakresu przedmiotów matematyczno-przyrodniczych, których wyniki znajdują się w poszczególnych przedziałach staninowych – województwo podlaskie

Nazwa stanina	najniższy	bardzo niski	niski	niżej średniego	średni	wyżej średniego	wysoki	bardzo wysoki	najwyższy
Stanin	1	2	3	4	5	6	7	8	9
Przedział punktowy	0-10	11-13	14-16	17-20	21-26	27-33	34-40	41-45	46-50
<b>I GM</b> <i>Umiejętne stosowanie terminów, pojęć i procedur...</i>	11,4%	15,4%	19,4%	24,7%	34,5%	52,7%	73,5%	88,3%	96,8%
<b>II GM</b> <i>Wyszukiwanie i stosowanie informacji</i>	28,0%	41,2%	51,4%	61,5%	70,2%	77,2%	84,7%	92,4%	97,9%
<b>III GM</b> <i>Wskazywanie i opisywanie faktów, związków i zależności...</i>	21,0%	27,8%	33,2%	39,8%	49,8%	61,3%	72,9%	83,9%	94,1%
<b>IV GM</b> <i>Stosowanie zintegrowanej wiedzy i umiejętności do rozwiązywania problemów</i>	6,7%	8,9%	12,1%	17,9%	28,8%	43,8%	60,0%	74,0%	91,9%

Wykres IV.7. Osiągnięcia uczniów w poszczególnych obszarach umiejętności z zakresu przedmiotów matematyczno-przyrodniczych z uwzględnieniem dysleksji rozwojowej – województwo podlaskie

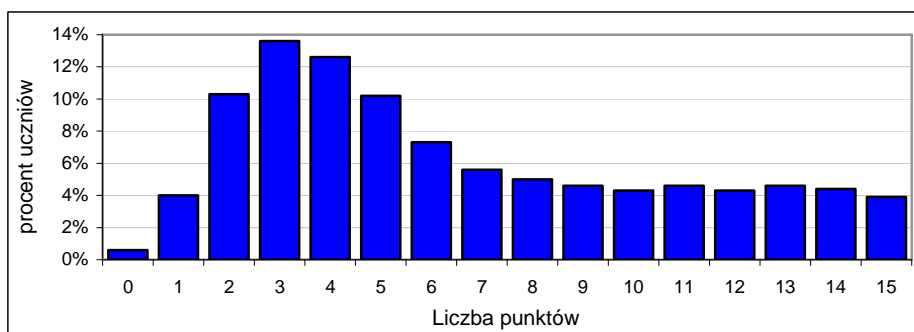


Wykres IV.8. Osiągnięcia uczniów w poszczególnych obszarach umiejętności z zakresu przedmiotów matematyczno-przyrodniczych z uwzględnieniem lokalizacji szkoły – województwo podlaskie



### Umiejętne stosowanie terminów, pojęć i procedur z zakresu przedmiotów matematyczno-przyrodniczych niezbędnych w praktyce życiowej i dalszym kształceniu (I GM)

Wykres IV.9. Rozkład wyników uzyskanych przez uczniów za zadania z obszaru I GM – województwo podlaskie



Uczniowie za zadania z tego obszaru zdobyli średnio 6,6 punktu. Bardzo dobry wynik (14-15 pkt) uzyskało jedynie 8,3% piszących. Prawie 15% gimnazjalistów otrzymało zaledwie 0-2 punkty. Rozkład wyników przesunięty jest w stronę wyników niskich.

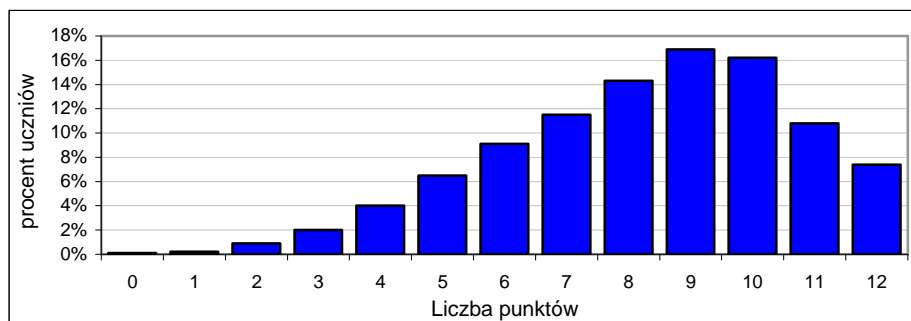
Tabela IV.5. Procent punktów za poszczególne umiejętności w obszarze *umiejętne stosowanie terminów, pojęć i procedur z zakresu przedmiotów matematyczno-przyrodniczych niezbędnych w praktyce życiowej i dalszym kształceniu* – województwo podlaskie

Numer zadania	Sprawdzana umiejętność	Możliwa do uzyskania liczba punktów	Procent uzyskanych punktów
7, 8, 11, 17, 18, 30	wykonywanie obliczeń w sytuacjach praktycznych	9	48,1
9, 10, 33	posługiwanie się własnościami figur	6	37,2

Stopień opanowania umiejętności z obszaru I był badany zadaniami zamkniętymi i otwartymi. Zarówno umiejętność wykonywania obliczeń w różnych sytuacjach praktycznych, jak i posługiwanie się własnościami figur okazały się dla uczniów trudne. Uczniowie uzyskali mniej niż 50% punktów możliwych do zdobycia, nie opanowali umiejętności w stopniu koniecznym.

### Wyszukiwanie i stosowanie informacji (II GM)

Wykres IV.10. Rozkład wyników uzyskanych przez uczniów za zadania z obszaru *wyszukiwanie i stosowanie informacji* – województwo podlaskie



Średni wynik gimnazjalistów to 8,3 punktu. Bardzo dobry wynik w *wyszukiwaniu i stosowaniu informacji* (11-12 pkt) uzyskało 18,2% piszących. Jednak 1,2% gimnazjalistów uzyskało zaledwie 0-2 punkty. Rozkład wyników jest asymetryczny, przesunięty w stronę wyników wysokich.

Tabela IV.6. Procent punktów za poszczególne umiejętności w obszarze *wyszukiwanie i stosowanie informacji* – województwo podlaskie

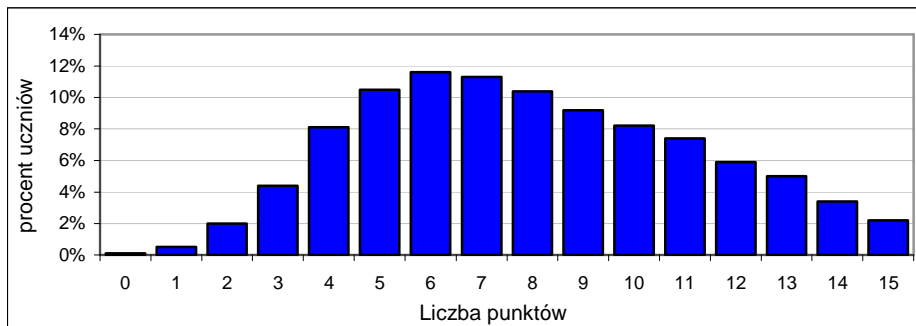
Numer zadania	Sprawdzana umiejętność	Możliwa do uzyskania liczba punktów	Procent uzyskanych punktów
1, 5, 26, 31 (kryterium II)	odczytywanie informacji przedstawionych w formie schematu i na wykresie	4	82,0
2, 3, 4, 6, 27, 31 (kryterium I, III)	operowanie informacją	8	62,5

Umiejętności z II obszaru sprawiły uczniom najmniej kłopotów. Lepiej poradzili sobie z odczytywaniem informacji niż z operowaniem informacją. Umiejętność odczytywania informacji była dla zdających łatwa, zaś umiejętność operowania informacją okazała się dla uczniów umiarkowanie trudna.



**Wskazywanie i opisywanie faktów, związków i zależności w szczególności przyczynowo-skutkowych, funkcjonalnych, przestrzennych i czasowych (III GM)**

Wykres IV.11. Rozkład wyników uzyskanych przez uczniów za zadania z obszaru III GM – województwo podlaskie



Średni wynik w tym obszarze to 8 punktów. Bardzo dobrze z zadaniami poradziło sobie zaledwie 5,6% uczniów, zdobywając 14 lub 15 punktów. Jednak 0,6% gimnazjalistów otrzymało 0 lub 1 punkt. Rozkład wyników jest asymetryczny, przesunięty w stronę wyników niskich.

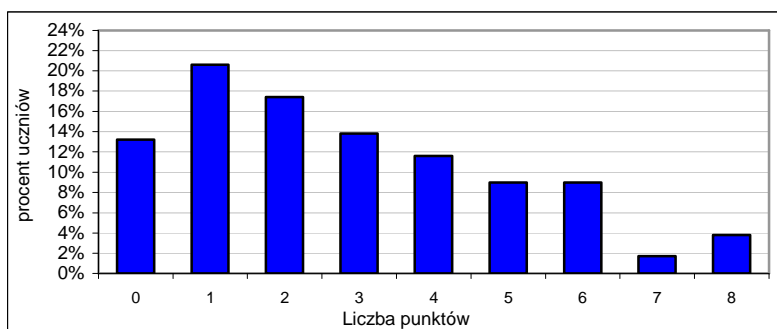
Tabela IV.7. Procent punktów za poszczególne umiejętności w obszarze III GM – województwo podlaskie

Numer zadania	Sprawdzana umiejętność	Możliwa do uzyskania liczba punktów	Procent uzyskanych punktów
13, 14, 15, 21, 23, 24, 25	wskazywanie prawidłowości w procesach, w funkcjonowaniu układów i systemów	7	51,3
19, 20, 29	posługiwanie się językiem symboli i wyrażeń algebraicznych	4	51,6
16, 34	stosowanie zintegrowanej wiedzy do objaśniania zjawisk przyrodniczych	4	57,6

Wskazywanie prawidłowości w procesach, w funkcjonowaniu układów i systemów, posługiwanie się językiem symboli i wyrażeń algebraicznych, stosowanie zintegrowanej wiedzy do objaśniania zjawisk przyrodniczych okazały się dla uczniów umiarkowanie trudne. Najlepiej zdający radzili sobie ze stosowaniem zintegrowanej wiedzy do objaśniania zjawisk przyrodniczych.

### **Stosowanie zintegrowanej wiedzy i umiejętności do rozwiązywania problemów (IV GM)**

Wykres IV.12. Rozkład wyników uzyskanych przez uczniów za zadania z obszaru IV GM – województwo podlaskie



Średni wynik w obszarze *stosowanie zintegrowanej wiedzy i umiejętności do rozwiązywania problemów* to 2,8 punktu. Bardzo dobry wynik (7 lub 8 pkt) uzyskało zaledwie 5,5% uczniów. Niestety, aż 13,2% gimnazjalistów otrzymało 0 punktów. Rozkład wyników jest asymetryczny, przesunięty w stronę wyników niskich.

Tabela IV.8. Procent punktów za poszczególne umiejętności w obszarze *stosowanie zintegrowanej wiedzy i umiejętności do rozwiązywania problemów* – województwo podlaskie

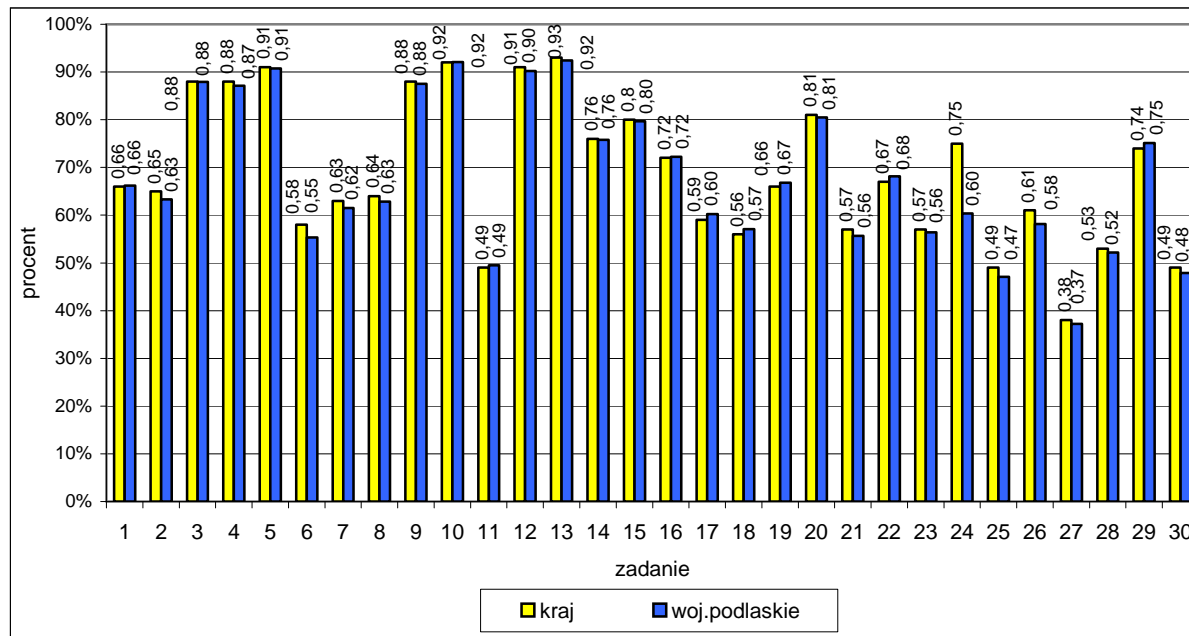
Numer zadania	Sprawdzana umiejętność	Możliwa do uzyskania liczba punktów	Procent uzyskanych punktów
28	tworzenie modeli sytuacji problemowej	2	42,3
12, 22	stosowanie technik twórczego rozwiązywania problemów	2	51,8
32 (kryterium I, II, III)	tworzenie i realizowanie planu rozwiązania	3	30,1
32 (kryterium IV)	opracowanie wyników	1	5,4

Umiejętności z IV obszaru standardów wymagań egzaminacyjnych badane były zadaniami otwartymi i zamkniętymi. Umiejętność stosowania technik twórczego rozwiązywania problemów okazała się dla uczniów umiarkowanie trudna. Zarówno umiejętność tworzenia modelu sytuacji problemowej, jak i tworzenia i realizacji planu rozwiązania okazały się dla uczniów trudne, uzyskali oni mniej niż 50% punktów możliwych do zdobycia. Najwięcej problemów przysporzyło uczniom opracowywanie wyników, umiejętność ta okazała się dla zdających bardzo trudna.

## V. WYKONANIE ZADAŃ

### V.1. Część humanistyczna

Wykres V.1. Poziom wykonania zadań<sup>9</sup>/opanowania umiejętności z testu humanistycznego przez uczniów w kraju i w województwie podlaskim



Poziom wykonania poszczególnych zadań z testu humanistycznego dla gimnazjalistów z województwa podlaskiego waha się od 0,37 (zadanie 27.) do 0,92 (zadania 10. i 13.). Jest on zbliżony do poziomu krajowego. Jedynie zadanie 24., łatwe dla uczniów z kraju, okazało się umiarkowanie trudne dla gimnazjalistów z województwa podlaskiego.

Szczegółowa analiza wykonania poszczególnych zadań z arkusza humanistycznego znajduje się w *Sprawozdaniu z egzaminu gimnazjalnego 2007* opracowanym przez ekspertów CKE we współpracy z ekspertami okręgowych komisji egzaminacyjnych.

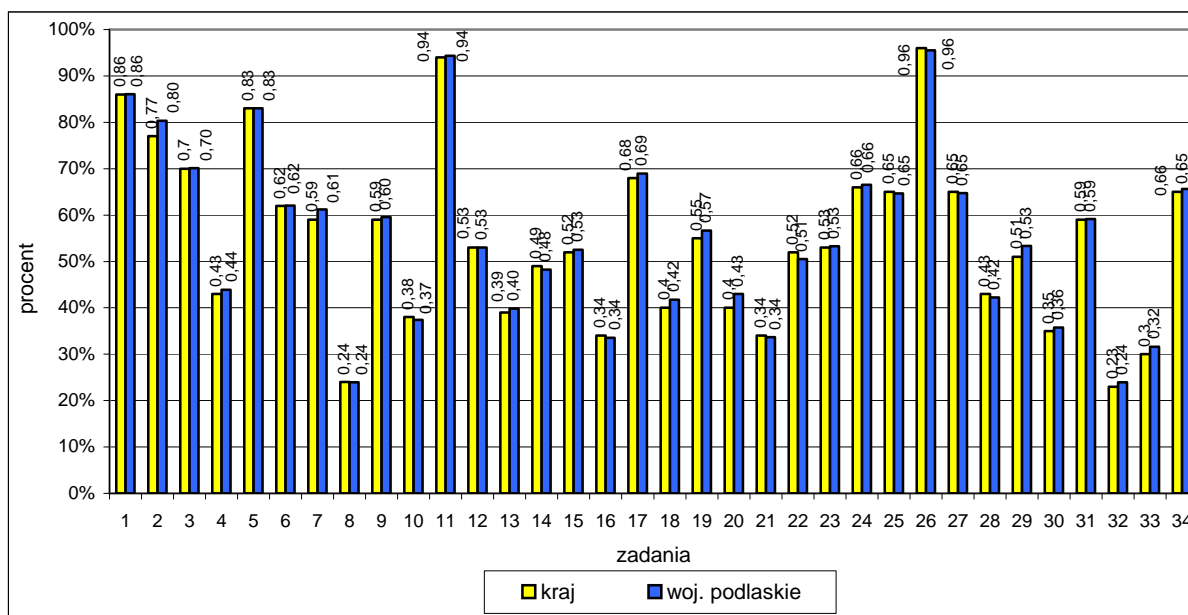
Tabela V.1. Interpretacja poziomu wykonania zadań z testu humanistycznego przez uczniów z województwa podlaskiego

Interpretacja zadania	0–0,19	0,20–0,49	0,50–0,69	0,70–0,89	0,90–1,00
	bardzo trudne	trudne	umiarkowanie trudne	łatwe	bardzo łatwe
Numery zadań	–	11, 25, 27, 30	1, 2, 6, 7, 8, 17, 18, 19, 21, 22, 23, 24, 26, 28	3, 4, 9, 14, 15, 16, 20, 29	5, 10, 12, 13
Liczba zadań	–	4	14	8	4
Suma punktów (%) za zadania w punktacji ogółem	–	19 (38%)	15 (30%)	12 (24%)	4 (8%)

<sup>9</sup> Poziom wykonania zadania określa, jaką część punktów możliwych do uzyskania za dane zadanie otrzymali uczniowie, którzy przystąpili do egzaminu.

## V.2. Część matematyczno-przyrodnicza

Wykres V.2. Poziom wykonania zadań/opanowania umiejętności z testu matematyczno-przyrodniczego przez uczniów w kraju i w województwie podlaskim



Poziom wykonania poszczególnych zadań z testu matematyczno-przyrodniczego dla gimnazjalistów z województwa podlaskiego jest bardzo zbliżony do poziomu krajowego i waha się od 0,24 (zadania 8. i 32.) do 0,96 (zadanie 26.).

Szczegółowa analiza wykonania poszczególnych zadań z arkusza matematyczno-przyrodniczego znajduje się w *Sprawozdaniu z egzaminu gimnazjalnego 2007* opracowanym przez ekspertów CKE we współpracy z ekspertami okręgowych komisji egzaminacyjnych.

Tabela V.2. Interpretacja poziomu wykonania zadań z testu matematyczno-przyrodniczego przez uczniów z województwa podlaskiego

Interpretacja zadania	0–0,19	0,20–0,49	0,50–0,69	0,70–0,89	0,90–1,00
	bardzo trudne	trudne	umiarkowanie trudne	łatwe	bardzo łatwe
Numery zadań	–	4, 8, 10, 13, 14, 16, 18, 20, 21, 28, 30, 32, 33	6, 7, 9, 12, 15, 17, 19, 22, 23, 24, 25, 27, 29, 31, 34	1, 2, 3, 5	11, 26
Liczba zadań	–	13	15	4	2
Suma punktów (%) za zadania w punktacji ogółem	–	23 (46%)	21 (42%)	4 (8%)	2 (4%)

## VI. ŚREDNIE WYNIKI SZKÓŁ

Zamieszczone niżej tabele przedstawiają normalizację średnich wyników szkół z egzaminu gimnazjalnego w części humanistycznej (Tabela VI.1.) i matematyczno-przyrodniczej (Tabela VI.3.) z całego kraju i procent szkół z województwa podlaskiego znajdujących się w poszczególnych staninach.

Tabela VI.1. Normalizacja rozkładu średnich wyników szkół – egzamin w części humanistycznej

Stanin	Opis wyniku	Przedział punktowy	Procent szkół	
			w kraju <sup>1</sup>	w woj. podlaskim
1	najniższy	6,0 – 19,4	4 (4,0)	4,4
2	bardzo niski	19,5 – 26,4	7 (6,9)	7,8
3	niski	26,5 – 28,4	12 (11,8)	13,1
4	niżej średni	28,5 – 30,1	17 (16,9)	23,3
5	średni	30,2 – 31,9	20 (20,5)	20,4
6	wyżej średni	32,0 – 33,7	17 (17,2)	11,7
7	wysoki	33,8 – 35,9	12 (11,6)	12,1
8	bardzo wysoki	36,0 – 39,9	7 (7,1)	3,9
9	najwyższy	40,0 – 48,0	4 (4,0)	3,4

<sup>1</sup> W nawiasach obok procentu teoretycznego podano procent rzeczywisty.

Rozkład wyników egzaminu w części humanistycznej według staninów w województwie podlaskim jest bardziej przesunięty w lewą stronę (skoncentrowany wokół wyniku „niżej średni”) niż rozkład ten dla kraju (skoncentrowany wokół wyniku „średni”).

Tabela VI.2. Średnie wyniki szkół w województwie podlaskim z uwzględnieniem ich lokalizacji – egzamin w części humanistycznej

Rodzaj wskaźnika	Liczba szkół	Wynik średni (pkt)	Procent punktów uzyskanych	Wynik najniższy (pkt)	Wynik najwyższy (pkt)	Odchylenie standardowe (pkt)
Wieś	99	29,67	59,3	20,86	35,43	2,63
Miasto do 20 tys. mieszkańców	32	30,51	61,0	26,19	41,12	2,82
Miasto od 20 do 100 tys. mieszkańców	36	29,95	59,9	8,90	42,29	7,39
Miasto powyżej 100 tys. mieszkańców	39	32,38	64,8	11,63	42,13	7,11

*Sprawozdanie z egzaminu gimnazjalnego przeprowadzonego w 2007 roku  
Okręgowa Komisja Egzaminacyjna w Łomży*

Tabela VI.3. Normalizacja rozkładu średnich wyników szkół – egzamin w części matematyczno-przyrodniczej

Stanin	Opis wyniku	Przedział punktowy	Procent szkół	
			w kraju	w woj. podlaskim
1	najniższy	9,3 – 15,6	4 (4,0)	4,4
2	bardzo niski	15,7 – 20,4	7 (7,0)	3,4
3	niski	20,5 – 22,2	12 (11,8)	11,2
4	niżej średni	22,3 – 23,8	17 (17,0)	14,1
5	średni	23,9 – 25,4	20 (20,3)	24,3
6	wyżej średni	25,5 – 27,3	17 (17,3)	18,0
7	wysoki	27,4 – 30,0	12 (11,7)	16,5
8	bardzo wysoki	30,1 – 35,4	7 (6,9)	4,4
9	najwyższy	35,5 – 48,0	4 (4,0)	3,9

Rozkład wyników egzaminu w części matematyczno-przyrodniczej według staninów w województwie podlaskim jest bardziej przesunięty w prawą stronę niż rozkład ten dla kraju.

Tabela VI.4. Średnie wyniki szkół w województwie podlaskim z uwzględnieniem ich lokalizacji – egzamin w części matematyczno-przyrodniczej

Rodzaj wskaźnika	Liczba szkół	Wynik średni (pkt)	Procent punktów uzyskanych	Wynik najniższy (pkt)	Wynik najwyższy (pkt)	Odchylenie standardowe (pkt)
Wieś	99	24,61	49,2	16,17	31,57	2,65
Miasto do 20 tys. mieszkańców	32	25,20	50,4	16,13	34,53	3,25
Miasto od 20 do 100 tys. mieszkańców	36	24,64	49,3	12,05	42,44	6,08
Miasto powyżej 100 tys. mieszkańców	39	27,97	55,9	12,77	42,82	7,47

## VII. ŚREDNIE WYNIKI W GMINACH WOJEWÓDZTWA PODLASKIEGO

Tabela VII.1. Średnie wyniki egzaminu gimnazjalnego w gminach województwa podlaskiego w skali pięciostopniowej ustalonej na podstawie średnich wyników gmin województwa podlaskiego

Przedział	Opis wyniku	Część humanistyczna		Część matematyczno-przyrodnicza	
		przedział punktowy	liczba gmin	przedział punktowy	liczba gmin
1	niski	24,87 – 26,19	8	20,58 – 21,78	8
2	niżej średni	26,20 – 29,27	28	21,79 – 23,57	28
3	średni	29,28 – 30,91	45	23,58 – 25,54	45
4	wyżej średni	30,92 - 33,44	28	25,55 – 28,67	28
5	wysoki	33,45 – 35,43	8	28,68 – 31,57	8

Tabela VII.2. Średnie wyniki egzaminu gimnazjalnego w poszczególnych gminach województwa podlaskiego

Powiat	Gmina	Część humanistyczna		Część matematyczno-przyrodnicza	
		średni wynik (pkt)	przedział	średni wynik (pkt)	przedział
augustowski	Augustów – miasto	32,51	4	25,90	4
	Augustów – gmina	30,20	3	24,03	3
	Bargłów Kościelny	30,26	3	23,10	2
	Lipsk	32,25	4	24,81	3
	Nowinka	30,08	3	24,24	3
	Płaska	33,97	5	27,06	4
	Sztabin	31,14	4	27,79	4
białostocki	Choroszcz	29,95	3	25,81	4
	Czarna Białostocka	29,86	3	23,40	2
	Dobrzyniewo Duże	30,03	3	23,56	2
	Gródek	30,58	3	25,39	3
	Juchnowiec Kościelny	30,72	3	29,92	5
	Łapy	29,56	3	26,27	4
	Michałow	30,00	3	23,67	3
	Poświętne	28,35	2	24,88	3
	Supraśl	27,88	2	23,09	2
	Suraz	25,48	1	20,59	1
	Turośl Kościelna	30,20	3	26,98	4
	Tykocin	30,52	3	24,37	3
	Wasilków	33,53	5	28,89	5
	Zabłudów	27,14	2	22,49	2
	Zawady	28,22	2	24,19	3

Sprawozdanie z egzaminu gimnazjalnego przeprowadzonego w 2007 roku  
Okręgowa Komisja Egzaminacyjna w Łomży

Powiat	Gmina	Część humanistyczna		Część matematyczno-przyrodnicza	
		średni wynik (pkt)	przedział	średni wynik (pkt)	przedział
bielski	Bielsk Podlaski – miasto	30,55	3	25,32	3
	Brańsk – miasto	31,78	4	28,68	5
	Bielsk Podlaski – gmina	29,65	3	25,51	3
	Boćki	30,03	3	21,78	1
	Brańsk – gmina	28,13	2	22,09	2
	Orla	26,11	1	26,92	4
	Rudka	31,64	4	24,05	3
	Wyszki	27,30	2	21,13	1
grajewski	Grajewo – miasto	31,38	4	24,94	3
	Grajewo – gmina	32,33	4	25,07	3
	Radziłów	32,47	4	25,41	3
	Rajgród	29,88	3	24,80	3
	Szczuczyn	28,35	2	25,41	3
	Wąsosz	31,90	4	25,02	3
hajnowski	Hajnówka – miasto	31,02	4	25,90	4
	Białowieża	25,97	1	22,27	2
	Czeremcha	32,69	4	29,12	5
	Czyże	24,88	1	21,67	1
	Dubicze Cerkiewne	25,94	1	22,47	2
	Hajnówka – gmina	30,32	3	25,43	3
	Kleszczele	30,65	3	29,23	5
	Narew	32,39	4	27,15	4
	Narewka	31,02	4	25,12	3
kolneński	Kolno – miasto	30,37	3	24,81	3
	Grabowo	29,32	3	25,41	3
	Kolno – gmina	28,26	2	24,19	3
	Mały Płock	28,11	2	23,91	3
	Stawiski	33,71	5	28,51	4
	Turośl	27,95	2	23,60	3



Sprawozdanie z egzaminu gimnazjalnego przeprowadzonego w 2007 roku  
Okręgowa Komisja Egzaminacyjna w Łomży

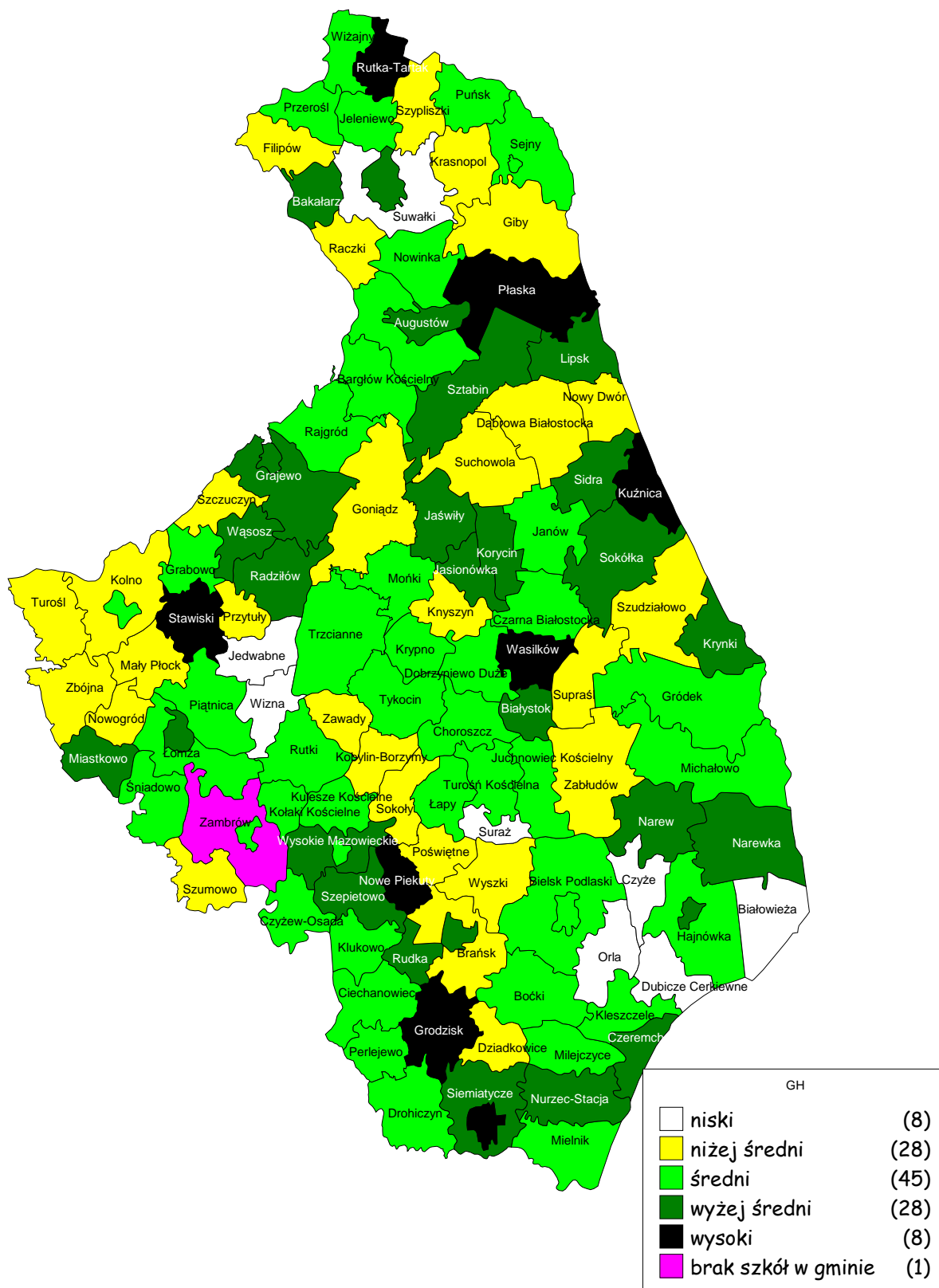
Powiat	Gmina	Część humanistyczna		Część matematyczno-przyrodnicza	
		średni wynik (pkt)	przedział	średni wynik (pkt)	przedział
łomżyński	Jedwabne	26,19	1	22,07	2
	Łomża – gmina	29,47	3	22,79	2
	Miastkowo	31,22	4	22,37	2
	Nowogród	28,04	2	22,06	2
	Piątnica	30,88	3	25,90	4
	Przytuły	28,40	2	21,78	1
	Śniadowo	30,02	3	25,16	3
	Wizna	25,78	1	22,60	2
	Zbójna	26,54	2	22,03	2
moniecki	Goniądz	28,24	2	22,35	2
	Jasionówka	32,62	4	20,70	1
	Jaświły	31,63	4	29,18	5
	Knyszyn	28,03	2	23,93	3
	Krypno	29,98	3	22,81	2
	Mońki	30,51	3	23,96	3
	Trzcianne	29,99	3	24,89	3
sejneński	Sejny – miasto	29,80	3	24,75	3
	Giby	27,80	2	23,20	2
	Krasnopol	27,35	2	22,88	2
	Puńsk	29,62	3	22,54	2
	Sejny – gmina	29,53	3	21,54	1
siemiatycki	Siemiatycze – miasto	34,45	5	28,66	4
	Drohiczyn	30,91	3	27,87	4
	Dziadkowice	29,27	2	23,55	2
	Grodzisk	33,86	5	31,57	5
	Mielnik	29,35	3	25,32	3
	Milejczyce	30,11	3	22,03	2
	Nurzec-Stacja	32,27	4	26,05	4
	Perlejewo	29,83	3	22,85	2
	Siemiatycze – gmina	33,42	4	29,18	5

Sprawozdanie z egzaminu gimnazjalnego przeprowadzonego w 2007 roku  
Okręgowa Komisja Egzaminacyjna w Łomży

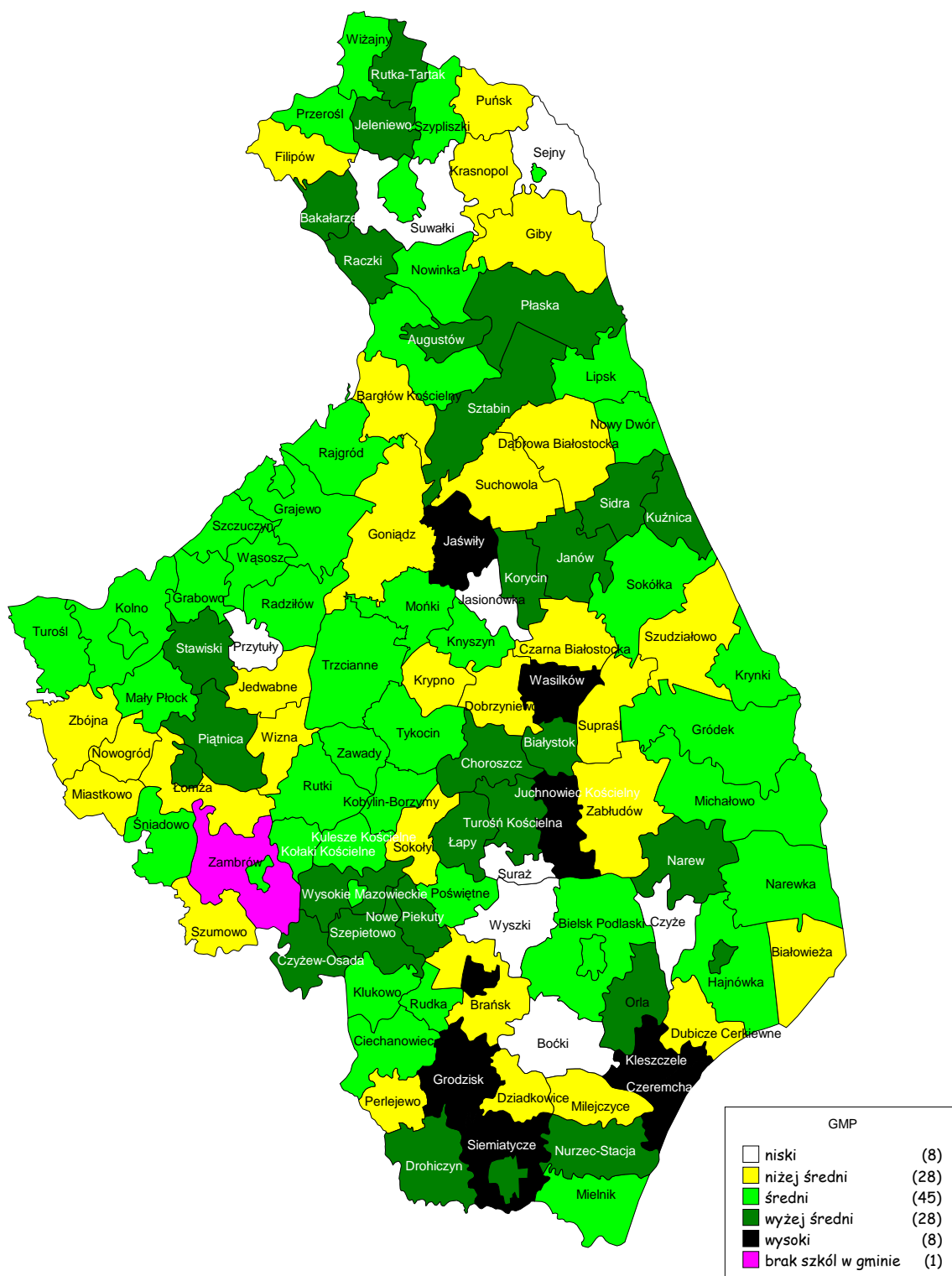
Powiat	Gmina	Część humanistyczna		Część matematyczno-przyrodnicza	
		średni wynik (pkt)	przedział	średni wynik (pkt)	przedział
sokólski	Dąbrowa Białostocka	28,54	2	22,84	2
	Janów	30,32	3	25,76	4
	Korycin	31,56	4	26,12	4
	Krynki	32,14	4	24,76	3
	Kuźnica	34,58	5	27,54	4
	Nowy Dwór	27,93	2	23,81	3
	Sidra	31,25	4	27,10	4
	Sokółka	31,91	4	25,54	3
	Suchowola	28,90	2	22,12	2
	Szudziałowo	28,84	2	22,23	2
suwalski	Bakałarzewo	33,19	4	28,36	4
	Filipów	28,18	2	22,51	2
	Jeleniewo	30,07	3	27,24	4
	Przerośl	30,76	3	24,27	3
	Raczki	28,17	2	26,01	4
	Rutka-Tartak	34,31	5	27,96	4
	Suwałki – gmina	26,03	1	20,92	1
	Szypliszki	28,01	2	24,25	3
	Wiżajny	29,35	3	24,81	3
wysokomazowiecki	Wysokie Mazowieckie – miasto	30,56	3	24,77	3
	Ciechanowiec	29,41	3	24,55	3
	Czyżew-Osada	30,18	3	25,84	4
	Klukowo	29,76	3	24,86	3
	Kobylin-Borzymy	26,48	2	24,04	3
	Kulesze Kościelne	30,72	3	25,45	3
	Nowe Piekuty	35,43	5	28,54	4
	Sokoły	27,13	2	22,04	2
	Szepietowo	33,44	4	27,33	4
	Wysokie Mazowieckie – gmina	31,70	4	27,62	4
zambrowski	Zambrów – miasto	30,03	3	24,31	3
	Kołaki Kościelne	30,14	3	24,81	3
	Rutki	29,44	3	24,15	3
	Szumowo	28,07	2	23,43	2
	Zambrów – gmina	brak szkół prowadzonych przez gminę			
Białystok		32,96	4	27,43	4
Łomża		32,03	4	26,20	4
Suwałki		31,58	4	25,07	3

Sprawozdanie z egzaminu gimnazjalnego przeprowadzonego w 2007 roku  
 Okręgowa Komisja Egzaminacyjna w Łomży

Mapa VII.1. Średnie wyniki egzaminu gimnazjalnego w części humanistycznej w gminach województwa podlaskiego w skali pięciostopniowej ustalonej na podstawie średnich wyników gmin województwa podlaskiego



Mapa VII.2. Średnie wyniki egzaminu gimnazjalnego w części matematyczno-przyrodniczej w gminach województwa podlaskiego w skali pięciostopniowej ustalonej na podstawie średnich wyników gmin województwa podlaskiego



**Wyniki szkół w poszczególnych gminach  
województwa podlaskiego**