



**Okręgowa Komisja Egzaminacyjna w Łomży**  
18-400 Łomża, ul. Nowa 2, tel. fax (086) 216-44-95,  
(086) 473-71-20, (086) 473-71-21, (086) 473-71-22  
[www.oke.lomza.com](http://www.oke.lomza.com) e-mail: sekretariat@oke.lomza.com

## **SPRAWOZDANIE**

ze sprawdzianu przeprowadzonego w kwietniu 2009 roku  
w szóstych klasach szkół podstawowych  
na terenie województwa warmińsko-mazurskiego

**WYNIKI UCZNIÓW ZE SPECJALNYMI POTRZEBAMI  
EDUKACYJNYMI**



## Spis treści

Wprowadzenie	5
1. Organizacja sprawdzania prac uczniów ze specjalnymi potrzebami edukacyjnymi	6
2. Wyniki uczniów słabo widzących i niewidomych	6
3. Wyniki uczniów słabo słyszających i niesłyszających	7
4. Wyniki uczniów z upośledzeniem umysłowym w stopniu lekkim	10
Wnioski	32

**Opracowanie:**

Jolanta Nawrocka

**Dane statystyczne:**

Marcin Muzyk

Krzysztof Najda

**Projekt okładki:**

Ivayla Świtajewska

## Wprowadzenie

Dnia 2 kwietnia 2009 roku uczniowie w całym kraju po raz kolejny przystąpili do sprawdzianu w szóstej klasie szkoły podstawowej.

Podstawą prawną przeprowadzenia sprawdzianu jest *Rozporządzenie Ministra Edukacji Narodowej i Sportu z 30 kwietnia 2007 roku w sprawie warunków i sposobu oceniania, klasyfikowania i promowania uczniów i słuchaczy oraz przeprowadzania egzaminów i sprawdzianów w szkołach publicznych*.

Celem sprawdzianu jest zbadanie, w jakim stopniu uczniowie, którzy kończą szkołę podstawową opanowali umiejętności opisane w standardach wymagań egzaminacyjnych.

Podczas sprawdzianu badano następujące umiejętności:

- czytania,
- pisania,
- rozumowania,
- korzystania z informacji,
- wykorzystywania wiedzy w praktyce.

W sprawozdaniu przedstawiono informacje o wynikach sprawdzianu, do którego przystąpili uczniowie ze specjalnymi potrzebami edukacyjnymi z województwa warmińsko-mazurskiego. Mamy nadzieję, że nasze sprawozdanie ułatwi nauczycielom i dyrektorom szkół diagnozę osiągnięć uczniów i pomoże we właściwym ich wykorzystaniu.

Uczniowie ze specjalnymi potrzebami edukacyjnymi rozwiązywali zadania zestawów egzaminacyjnych w formie dostosowanej. Liczby uczniów piszących poszczególne typy dostosowanego zestawu zadań przedstawiono w tabeli 1.

Tabela 1. Liczba piszących sprawdzian w formie dostosowanej

Typ zestawu egzaminacyjnego	Symbol zestawu	Liczba uczniów	
		województwo warmińsko-mazurskie	OKE Łomża
Zestaw dostosowany dla uczniów słabo widzących (czcionka Arial 16 pkt)	S-4-092	14	22
Zestaw dostosowany dla uczniów słabo widzących (czcionka Arial 24 pkt)	S-5-092	8	12
Zestaw dostosowany dla uczniów niewidomych (druk w piśmie Braille`a)	S-6-092	-	-
Zestaw dostosowany dla uczniów słabo słyszących i niesłyszących	S-7-092	30	48
Zestaw dostosowany dla uczniów z upośledzeniem umysłowym w stopniu lekkim	S-8-092	365	551
<b>Razem</b>		<b>417</b>	<b>633</b>

Na rozwiązanie wszystkich zadań przewidziano 60 minut. Na podstawie zaleceń poradni psychologiczno-pedagogicznej czas ten mógł być wydłużony o 30 minut. Za poprawne wykonanie wszystkich zadań uczeń mógł uzyskać 40 punktów.

Poniżej przedstawiono wyniki ogólne i w poszczególnych obszarach umiejętności uzyskane przez uczniów ze specjalnymi potrzebami edukacyjnymi.

## 1. Organizacja sprawdzania prac uczniów ze specjalnymi potrzebami edukacyjnymi

Bezpośrednio przed ocenianiem prac egzaminatorzy przeszli obowiązkowe szkolenie dotyczące organizacji sprawdzania prac i stosowania kryteriów oceniania zadań otwartych, które przeprowadzili przewodniczący zespołu i weryfikator.

Ocenianie prac odbywało się na terenie OKE w Łomży. Nie było możliwości wynoszenia prac i dokumentacji egzaminacyjnej poza ośrodek sprawdzania.

Organizację i prawidłowy przebieg oceniania prac nadzorował koordynator – etatowy pracownik OKE w Łomży.

Rzetelność pracy egzaminatorów w stosowaniu kryteriów oceniania sprawdzał weryfikator i przewodniczący zespołu egzaminatorów. Poprawność wypełniania kart odpowiedzi przez egzaminatorów sprawdzał asystent techniczny.

## 2. Wyniki uczniów słabo widzących i niewidomych

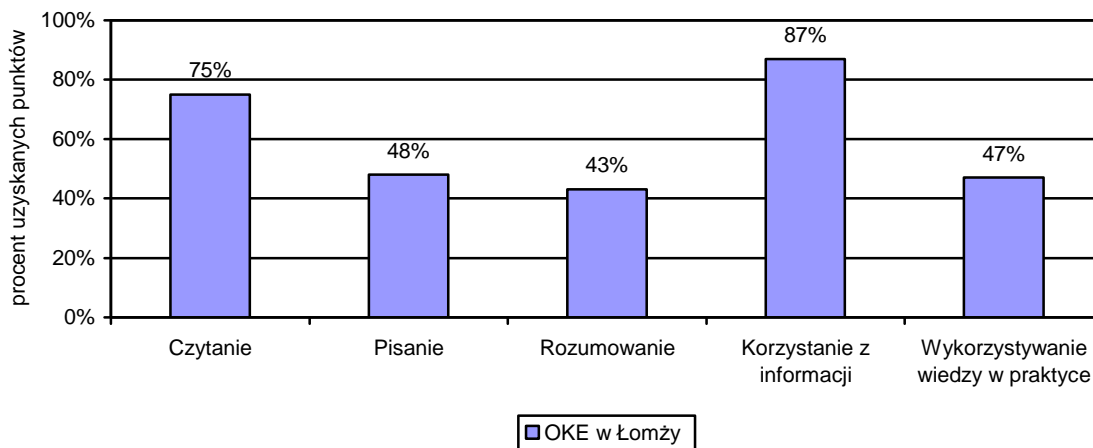
Do sprawdzianu przystąpiło w województwie warmińsko-mazurskim 22 uczniów słabo widzących. Rozwiązali oni zestaw zadań egzaminacyjnych *O zwierzętach*, w którym zastosowano powiększoną czcionkę odpowiednio Arial 16 pkt i Arial 24 pkt, oraz zmieniono treść niektórych tekstów poprzedzających zadania oraz treść kilku zadań. Liczba punktów za umiejętności w poszczególnych obszarach była taka sama, jak w standardowym zestawie egzaminacyjnym.

Ze względu na niewielką liczbę szóstoklasistów rozwiązujących takie zestawy zadań analizie poddano wyniki uzyskane przez wszystkich uczniów, bez wyszczególnienia województw.

Tabela 2. Wartości wskaźników statystycznych wyników zdających w OKE w Łomży – zestawy S-4-092, S-5-092

Rodzaj wskaźnika	Wartość wskaźnika w OKE w Łomży
Liczebność	34
Wynik najniższy	11
Wynik najwyższy	37
Wynik średni	23
Procent uzyskanych punktów	58%
Mediana	22
Dominanta	19
Odchylenie standardowe	6,21

Wykres 1. Osiągnięcia uczniów słabo widzących i niewidomych w poszczególnych obszarach umiejętności



### 3. Wyniki uczniów słabo słyszących i niesłyszących

Uczniowie słabo słyszący i niesłyszący rozwiązywali test *O zwierzętach* w formie dostosowanej (S-7-092). Arkusz zawierał 20 zadań zamkniętych wielokrotnego wyboru i 6 zadań otwartych. Wśród zadań otwartych były trzy zadania krótkiej odpowiedzi (KO) i 3 zadania rozszerzonej odpowiedzi. Zadaniem krótkiej odpowiedzi badano wykonanie od jednej do trzech czynności, zadania rozszerzonej odpowiedzi sprawdzały od dwóch do czterech czynności. Zadania obejmowały wiadomości i umiejętności zawarte w standardach wymagań egzaminacyjnych i podstawie programowej. Liczba punktów za umiejętności w poszczególnych obszarach była taka sama, jak w standardowym zestawie egzaminacyjnym (S-1-092).

Tabela 3. Przyporządkowanie zadań i punktów do sprawdzanych obszarów umiejętności

Obszar umiejętności	Numery zadań	Maksymalna liczba punktów	Waga punktów w procentach
Czytanie	1, 2, 3, 4, 14, 15, 16, 17, 18, 19	10	25
Pisanie	25, 26	10	25
Rozumowanie	9, 10, 20, 21, 23.I,III, 24.I,III	8	20
Korzystanie z informacji	12, 13, 22	4	10
Wykorzystywanie wiedzy w praktyce	5, 6, 7, 8, 11, 23.II, 24.II,IV	8	20

Ze względu na niewielką liczbę szóstoklasistów rozwiązujących taki zestaw zadań analizie poddano wyniki uzyskane przez wszystkich uczniów, bez wyszczególnienia województw.

Tabela 4. Wartości wskaźników statystycznych wyników zdających w OKE w Łomży – zestaw S-7-09

Rodzaj wskaźnika	Wartość wskaźnika w OKE w Łomży
Liczebność	48
Wynik najniższy	7
Wynik najwyższy	39
Wynik średni	24
Procent uzyskanych punktów	66%
Mediana	27
Dominanta	24
Odchylenie standardowe	9,26

Wykres 2. Osiągnięcia uczniów słabo słyszących i niesłyszących w poszczególnych obszarach umiejętności

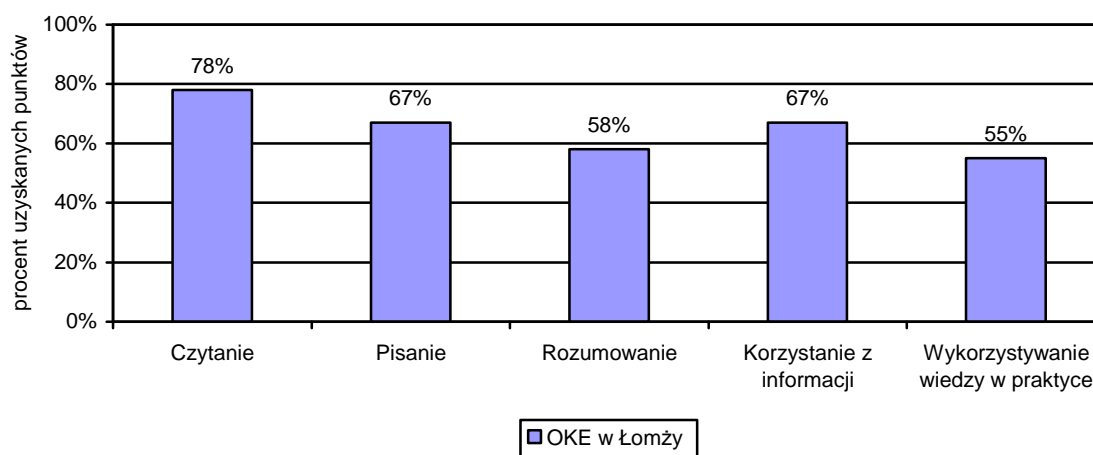




Tabela 5. Kartoteka zestawu zadań O zwierzętach wraz ze wskaźnikami wykonania zadań/czynności (procent uzyskanych punktów) w OKE w Łomży

Numer zadania	Sprawdzana czynność  Uczeń:	Numer standardu	Liczba punktów	Procent uzyskanych punktów
1.	odczytuje informację podaną wprost	1.1	1	98
2.	wyjaśnia znaczenie wyrażenia na podstawie kontekstu	1.1	1	77
3.	odczytuje informację podaną wprost	1.1	1	85
4.	określa temat artykułu	1.1	1	71
5.	dolicza do podanej daty czas trwania procesu i ustala datę jego zakończenia	5.3	1	58
6.	oblicza różnicę długości	5.3	1	71
7.	dolicza czas do podanej godziny trwania zdarzenia i ustala godzinę jego zakończenia	5.3	1	65
8.	wyznacza wymiary obiektu w danej skali	5.5	1	65
9.	ustala sposób obliczenia reszty pieniędzy	3.5	1	81
10.	wskazuje liczbę spełniającą warunki zadania	3.9	1	33
11.	oblicza czas trwania zdarzenia	5.3	1	48
12.	wnioskuje na podstawie informacji	4.1	1	60
13.	dostrzega wspólną cechę w kilku informacjach	4.1	1	79
14.	odczytuje informację podaną wprost	1.1	1	77
15.	wnioskuje na podstawie fragmentu tekstu	1.1	1	52
16.	odczytuje informację podaną wprost	1.1	1	81
17.	wnioskuje na podstawie całego tekstu	1.1	1	73
18.	odczytuje dane z diagramu słupkowego	1.4	1	98
19.	porównuje dane odczytane z diagramu słupkowego	1.4	1	71
20.	określa ułamek danej wielkości	3.6	1	54
21.	określa kryterium wyboru zwierzęcia	3.6	1	98
22.	wybiera na podstawie analizy ofert	4.2	2	65
23.	I. ustala sposób obliczenia pola prostokąta	3.8	1	65
	II. oblicza pole prostokąta	5.3	1	56
	III. analizuje wyniki dotyczące pola i ustala najmniejszą liczbę paczek nasion	3.9	1	21
24.	I. ustala sposób obliczenia długości łamanej	3.8	1	79
	II. oblicza długość łamanej	5.3	1	56
	III. ustala sposób obliczenia czas trwania zdarzenia	3.8	1	46
	IV. ustala czas trwania zdarzenia	5.3	1	19
25.	I. udziela odpowiedzi na pytanie	2.2	2	69
	II. tworzy komunikatywny tekst	2.1	2	69
26.	I. pisze tekst o przyjaźni	2.1	3	68
	II. pisze komunikatywny tekst	2.1	3	65

#### 4. Wyniki uczniów z upośledzeniem umysłowym w stopniu lekkim

Uczniowie z upośledzeniem umysłowym w stopniu lekkim rozwiązywali test specjalnie dla nich przygotowany – *Pies* (S-A8-092). Zestaw składał się z 24 zadań (10 zadań zamkniętych, w których uczeń wskazywał jedną odpowiedź spośród trzech zaproponowanych, 4 zadania typu prawda – fałsz, 7 zadań krótkiej odpowiedzi i 3 zadania rozszerzonej odpowiedzi). Za poprawne wykonanie wszystkich zadań uczeń mógł otrzymać 40 punktów.

Tabela 6. Przyporządkowanie zadań i punktów do sprawdzanych obszarów umiejętności

Obszar umiejętności	Numery zadań	Maksymalna liczba punktów	Waga punktów w procentach
Czytanie	1, 2, 3, 4, 5, 16, 19, 23.I, 24.I	9	22,5
Pisanie	9, 24.II	8	20,0
Rozumowanie	6, 7.II, 8, 13, 15.I, 22.I, 23.II	9	22,5
Korzystanie z informacji	14, 20	2	5,0
Wykorzystywanie wiedzy w praktyce	7.I, 10, 11, 12, 15.II, 17, 18.II,III, 21, 22.II	12	30,0

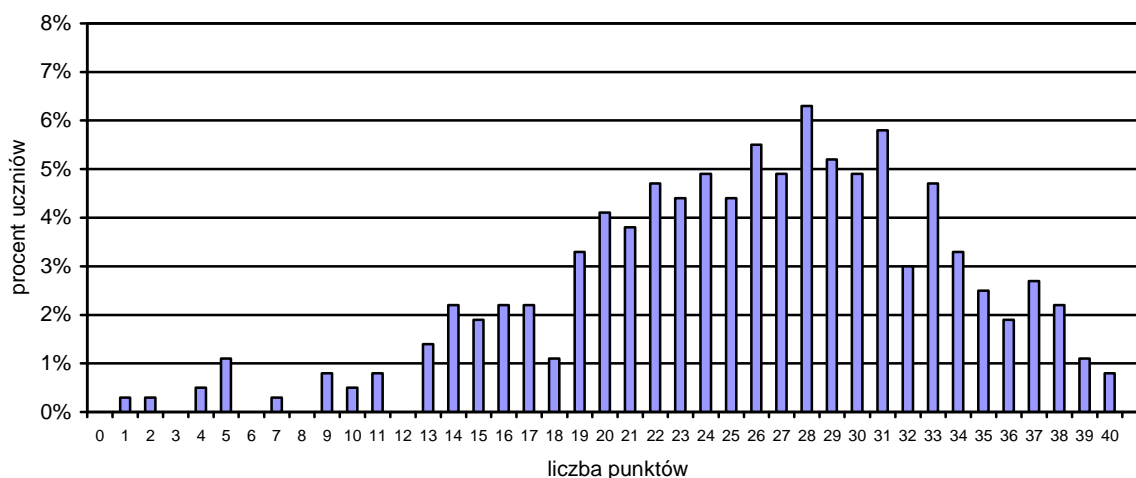
#### Wyniki uzyskane przez uczniów z województwa warmińsko-mazurskiego

Do sprawdzianu w 2009 roku przystąpiło w województwie warmińsko-mazurskim 365 uczniów z upośledzeniem umysłowym w stopniu lekkim. Najniższy wynik – 1 punkt uzyskał 1 uczeń, najwyższy – 40 punktów uzyskało 3 uczniów. Najwięcej piszących otrzymało wynik 28 punktów.

Tabela 7. Wartości wskaźników statystycznych wyników zdających w OKE w województwie warmińsko-mazurskim – zestaw S-8-092

Rodzaj wskaźnika	w województwie warmińsko-mazurskim	
	w szkołach masowych	w szkołach specjalnych
Liczebność	239	129
Wynik najniższy	1	
Wynik najwyższy	40	
Wynik średni	25,6	
Procent uzyskanych punktów	64%	
Mediana	26	
Dominanta	28	
Odchylenie standardowe	7,59	

Wykres 3. Rozkład wyników sprawdzianu w województwie warmińsko-mazurskim



Wykres 4. Osiągnięcia uczniów z upośledzeniem umysłowym w stopniu lekkim w poszczególnych obszarach umiejętności – województwo warmińsko-mazurskie

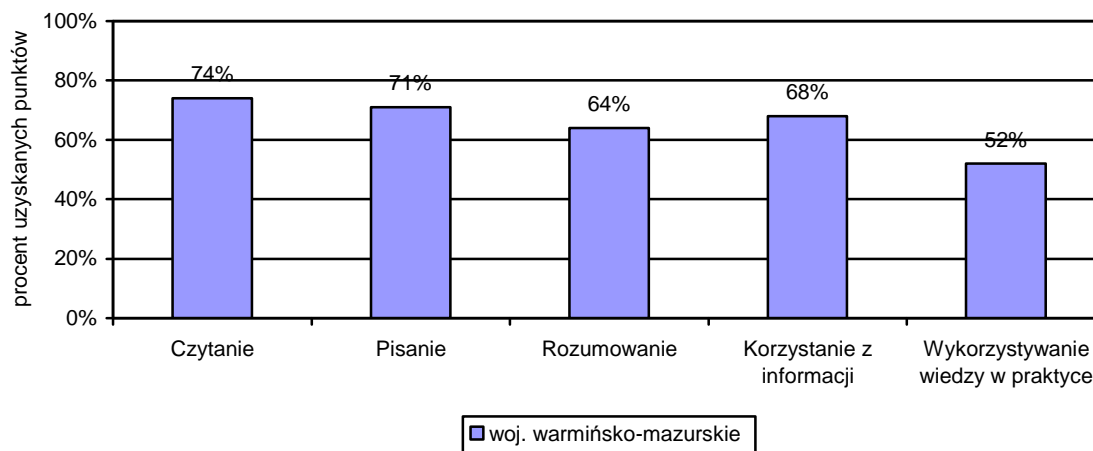


Tabela 8. Kartoteka zestawu zadań *Pies* wraz ze wskaźnikami wykonania zadań/czynności w województwie warmińsko-mazurskim

Numer zadania	Sprawdzana czynność  Uczeń:	Numer standardu	Liczba punktów	Procent uzyskanych punktów		
				w województwie	w szkołach masowych	w szkołach specjalnych
1.	odczytuje główną myśl wiersza	1.1	1	87	90	82
2.	odczytuje informacje z wiersza	1.1	1	89	92	83
3.	rozpoznaje zwrotkę zawierającą podane wyrażenie	1.2	1	74	79	65
4.	określa dni tygodnia, których jest najwięcej w danym miesiącu	1.4	1	73	73	71
5.	odczytuje informacje z tabeli	1.4	1	81	85	74
6.	oblicza upływ czasu między wydarzeniami	3.1	1	65	65	63
7.	I. określa sposób postępowania w podanej sytuacji	5.8	1	88	91	83
	II. wyraża opinię na temat określonej sytuacji	3.4	1	82	87	74
8.	I. zalicza zwierzę do odpowiedniej grupy na podstawie podanej cechy	3.6	1	80	82	77
	II. określa zmysł charakterystyczny dla podanego zwierzęcia		1	92	9%	90
9.	I. pisze tekst na podany temat	2.1	2	70	74	62
	II. pisze opowiadanie		1	70	75	62
	III. pisze tekst o określonej długości	2.3	1	85	90	75
	IV. pisze tekst poprawny pod względem ortograficznym		1	54	58	47
	V. pisze tekst poprawny pod względem interpunkcyjnym		1	74	80	62
	VI. pisze tekst poprawny pod względem językowym		1	76	79	70
10.	odczytuje wyniki pomiaru czasu	5.2	2	65	63	69
11.	nazywa przyrząd służący do pomiaru temperatury	5.2	1	71	74	67
12.	oblicza różnicę temperatur	5.3	1	42	42	42
13.	określa nazwę zjawiska dotyczącego zmiany temperatury	3.6	1	6%	68	67
14.	odszukuje informacje w podanym źródle	4.1	1	79	81	74
15.	I. ustala sposób obliczenia masy	3.8	1	62	61	64
	II. oblicza masę	5.3	1	31	26	41
	III. podaje wynik z mianem		1	49	50	48
16.	odczytuje informacje z tabeli	1.4	1	77	79	71
17.	oblicza masę	5.3	1	53	50	60
18.	I. ustala sposób obliczenia ceny	3.8	1	28	23	37
	II. oblicza cenę jednostkową	5,3	1	21	15	33
	III. podaje wynik z mianem		1	24	19	34
19.	odszukuje informację przedstawioną w formie znaku	1.3	1	87	86	88
20.	wskazuje źródło określonej informacji	4.1	1	58	58	56
21.	wskazuje sposób postępowania zgodnie z zasadą higieny	5.8	1	90	90	90
22.	I. ustala sposób obliczenia ilości cieczy	3.8	1	45	47	43
	II. oblicza ilość cieczy	5.8	1	22	19	29
23.	I. odczytuje informacje z tekstu	1.1	1	33	33	34
	II. umieszcza datę w przedziale czasowym	3.1	1	54	51	58
24.	I. odczytuje informacje z tekstu	1.1	1	62	64	59
	II. pisze wielką literą nazwę miasta	2.3	1	67	70	61

## Zróżnicowanie łatwości zadań sprawdzianu

Łatwość poszczególnych zadań zestawu *Pies* jest zróżnicowana. Jak co roku w teście najczęściej było zadań umiarkowanie trudnych i łatwych.

Tabela 9. Łatwość zadań zestawu *Pies*

Wskaźnik łatwości	0,00 – 0,19	0,20 – 0,49	0,50 – 0,69	0,70 – 0,89	0,9 – 1,00
Interpretacja wskaźnika	bardzo trudne	trudne	umiarkowanie trudne	łatwe	bardzo łatwe
Liczba punktów	-	11	8	20	1
Liczba zadań	-	5	6	12	1
Numery zadań	-	12, 15, 18, 22, 23	6, 10, 13, 17, 20, 24	1, 2, 3, 4, 5, 7, 8, 9, 11, 14, 16, 19	21

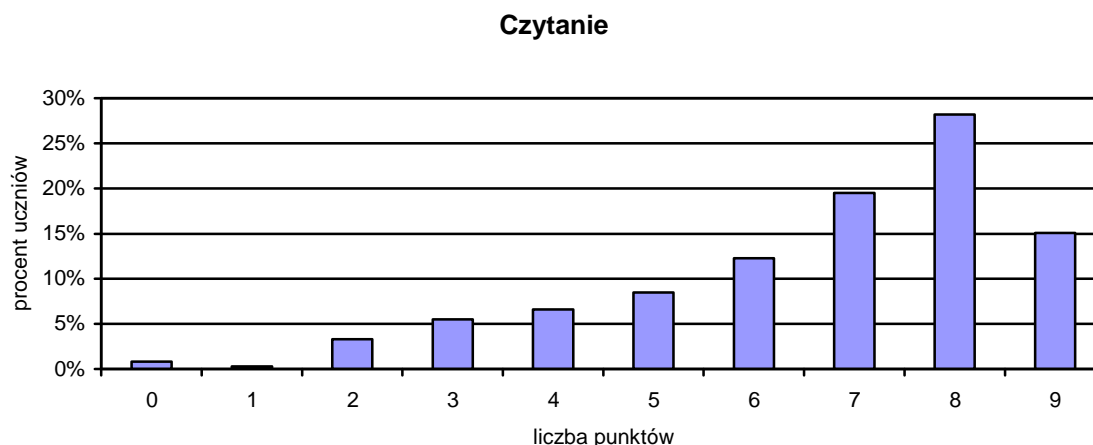
## Wyniki uczniów w poszczególnych obszarach umiejętności

Wyniki uczniów w zakresie poszczególnych obszarów umiejętności są zróżnicowane. Najlepiej zostały przez uczniów opanowane umiejętności w zakresie *czytania*, nieco słabiej z *pisania* i *korzystania z informacji*. W województwie warmińsko-mazurskim za zadania sprawdzające te umiejętności uczniowie otrzymali odpowiednio 74% uzyskanych punktów, 71% uzyskanych punktów i 68% uzyskanych punktów. Słabiej uczniowie opanowali umiejętności z obszaru *rozumowanie* – 64% uzyskanych punktów i *wykorzystywanie wiedzy praktyce* – 52% uzyskanych punktów z możliwych do uzyskania za zadania z poszczególnych obszarów.

## Czytanie

Średni wynik za zadania sprawdzające *czytanie* w województwie warmińsko-mazurskim wyniósł 6,6 pkt na 9 pkt, czyli 74% punktów możliwych do uzyskania za ten obszar. Rozkład wyników został przedstawiony na wykresie 5.

Wykres 5. Rozkład wyników w *czytaniu*



## Analiza zadań sprawdzających umiejętności z obszaru **czytanie**

**Przeczytaj wiersz i rozwiąż zadania: 1., 2. i 3.**

Mój pies  
Chciałbym mieć psa,  
wilka lub foksteriera.  
Każdego dnia  
chodziłbym z nim na spacer.

Uczyłbym go  
służyć, leżeć przy nodze,  
czuwać co noc  
i bawić się ze mną co dzień.

A on swój łeb  
wznosiłby bez przerwy ku mnie,  
by każdy gest  
i każde słowo zrozumieć.

Łasiłby się,  
tuliłby pysk do mej twarzy,  
mój piękny pies,  
o którym ciągle marzę.

Józef Ratajczak

### **Zadanie 1.**

**Zaznacz poprawną odpowiedź.**

Osoba mówiąca w wierszu wyraża swoje

- A.  podziękowanie.
- B.  zadowolenie.
- C.  marzenie.

Poprawna odpowiedź: C

Sprawdzana czynność: *uczeń odczytuje główną myśl wiersza.*

Dla większości piszących zadanie to okazało się łatwe: 87% uczniów wskazało, że osoba mówiąca w wierszu *Mój pies* wyraża swoje marzenie.

### **Zadanie 2.**

**Zaznacz poprawną odpowiedź.**

Jak często osoba mówiąca w wierszu chodziłaby na spacer z psem?

- A.  Codziennie.
- B.  Co dwa dni.
- C.  Raz w tygodniu.

Poprawna odpowiedź: A

Sprawdzana czynność: *uczeń odczytuje informacje z wiersza.*  
Również i to zadanie było łatwe dla piszących: 89% uczniów ze zrozumieniem odczytało wiersz i wskazało poprawną odpowiedź

### Zadanie 3.

#### Zaznacz poprawną odpowiedź.

Wyrażenie *piękny pies* występuje w zwrotce

- A.  drugiej.  
B.  trzeciej.  
C.  czwartej.

Poprawna odpowiedź: C

Sprawdzana czynność: *uczeń rozpoznaje zwrotkę zawierającą podane wyrażenie.*

Zadanie to okazało się dla uczniów łatwe. Tylko co czwarty piszący sprawdzian miał trudności z poprawnym wskazaniem zwrotki, w której występuje wyrażenie *piękny pies*.

### Zapoznaj się z kalendarzem i rozwiąż zadania: 4., 5. i 6.

#### Marzec 2009

poniedziałek	wtorek	środa	czwartek	piątek	sobota	niedziela
						1
2	3	4	5	6	7	8
9	10	11	12	13	14	15
16	17	18	19	20	21	22
23	24	25	26	27	28	29
30	31					

### Zadanie 4.

#### Zaznacz TAK, jeśli zdanie jest prawdziwe, a NIE, jeśli zdanie jest fałszywe.

W marcu 2009 roku było więcej piątków niż niedziel.    TAK     NIE

Poprawna odpowiedź: NIE

Sprawdzana czynność: *uczeń określa dni tygodnia, których jest najwięcej w danym miesiącu.*

Zadanie dla piszących okazało się łatwe, 73% uczniów poprawnie odczytało informacje zawarte w kalendarzu i na tej podstawie udzieliło właściwej odpowiedzi.

### Zadanie 5.

#### Dokończ zdanie. Wpisz nazwę dnia tygodnia.

Azor zaginał 14 marca 2009 roku, było to w \_\_\_\_\_.

Poprawne dokończenie zdania: Azor zaginał 14 marca 2009 roku, było to w *sobotę*.

Sprawdzana czynność: *uczeń odczytuje informacje z tabeli.*

Dla piszących zadanie to okazało się łatwe. Większość uczniów (78%) nie miała trudności z poprawnym odczytaniem z kalendarza (tabeli) dnia tygodnia, w którym miało miejsce wskazane wydarzenie. W zadaniu tym nie sprawdzano poprawności zapisu.

### Przeczytaj informacje podane w tabeli i rozwiąż zadanie 16. i 17.

Waga dorosłego psa	26 kg	30 kg	32 kg
Dzienna dawka suchej karmy	310 g	340 g	360 g

**Zadanie 16.**

**Zaznacz poprawną odpowiedź.**

Dzienną dawkę suchej karmy podano w

- A.  kilogramach.                      B.  dekagramach.                      C.  gramach.

Poprawna odpowiedź: C

Sprawdzana czynność: *uczeń odczytuje informacje z tabeli.*

Zadanie dla piszących okazało się łatwe. Tylko 23% uczniów miało kłopoty z poprawnym odczytaniem z tabeli, w jakich jednostkach zapisano dawki suchej karmy dla psa.

**Zadanie 19.**

**Zaznacz poprawną odpowiedź.**

Przedstawiony obok znak

- A.  nie dotyczy psów.  
B.  pozwala wprowadzać psy.  
C.  zakazuje wprowadzania psów.



Poprawna odpowiedź: C

Sprawdzana czynność: *uczeń odczytuje informację przedstawioną w formie znaku.*

Zadanie to okazało się łatwe dla piszących. Tylko 13% uczniów miało problem ze wskazaniem poprawnej odpowiedzi.

**Przeczytaj tekst i rozwiąż zadanie 23. i 24.**

**Towarzystwo Opieki nad Zwierzętami w Polsce** zostało założone 1 XI 1864 roku. Była to druga na świecie tego typu organizacja. Jednym z założycieli Towarzystwa był Adolf Dygasiński. Z organizacją współpracowali także Henryk Sienkiewicz, Bolesław Prus i wielu innych wybitnych Polaków. Początkowo Towarzystwo działało tylko na terenie Warszawy, ale wkrótce powstały oddziały w Płocku, Włocławku, Radomiu i Częstochowie.

**Zadanie 23.**

**Zaznacz TAK, jeśli zdanie jest prawdziwe, a NIE, jeśli zdanie jest fałszywe.**

Towarzystwo Opieki nad Zwierzętami w Polsce powstało w styczniu 1864 roku.

TAK                       NIE

Poprawna odpowiedź: NIE

Sprawdzana czynność: *uczeń odczytuje informacje z tekstu.*

Tylko 33% piszących odczytało ze zrozumieniem informacje podane w krótkim tekście i udzieliło poprawnej odpowiedzi. Zadanie to okazało się trudne.



#### Zadanie 24.

##### Dokończ zdanie, wpisując właściwą nazwę miasta.

Na początku Towarzystwo działało w \_\_\_\_\_

Poprawne dokończenie zdania: Na początku Towarzystwo działało w *Warszawie*.

Za zadanie można było otrzymać 2 pkt.

Zadanie badało opanowanie przez uczniów umiejętności z dwóch obszarów:

##### I. czytanie

sprawdzana czynność: *uczeń odczytuje informacje z tekstu*.

Nazwę miasta poprawnie odczytało tylko 62% piszących test. Dla dużej grupy uczniów czynność ta była umiarkowanie trudna.

##### II. pisanie

sprawdzana czynność: *uczeń pisze wielką literą nazwę miasta*.

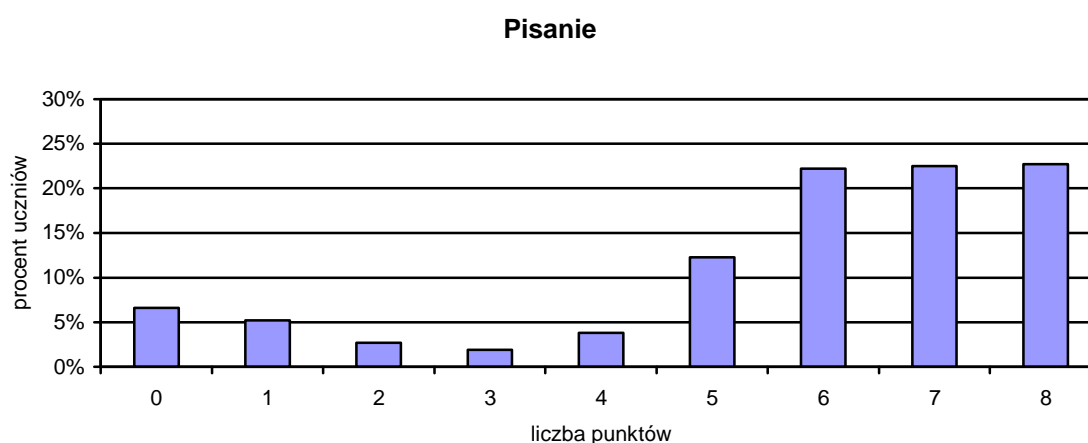
Poprawne rozwiązanie zadania w tym zakresie sprawiło trudności ponad 30% piszącym. Tylko 67% uczniów pisało wielką literę w nazwie miasta. Było to zadanie umiarkowanie trudne.

Dodać należy, że jeżeli uczeń napisał wielką literą niewłaściwą nazwę miasta, to za czynność z obszaru *czytanie* otrzymywał 0 pkt, a za czynność z obszaru *pisanie* – 1 pkt.

#### Pisanie

Średni wynik w *pisanii* to 5,7 pkt na 8 pkt, czyli 71% punktów możliwych do uzyskania za ten obszar. Rozkład wyników został przedstawiony na wykresie 6. Należy zwrócić uwagę, że duża grupa piszących dobrze poradziła sobie z zadaniami badającymi umiejętności z *pisanii*. Większość uczniów podjęła próbę napisania opowiadania. Tylko 30% uczniów miało trudności z poprawnym wykonaniem zadań z tego obszaru.

Wykres 6. Rozkład wyników w *pisanii*



W obszarze *pisanie* najlepiej opanowaną czynnością okazało się: *pisanie tekstu o określonej długości*, najslabiej uczniowie opanowali *pisanie tekstu poprawnego pod względem ortograficznym*, w tym *pisanie wielką literą nazwy miast*.

## **Analiza zadań sprawdzających umiejętności z obszaru *pisanie***

### **Zadanie 9.**

**Dokończ opowiadanie. Napisz co najmniej 5 linijek.**

#### ***Nowy dom Azora***

Karol wracał ze szkoły. W pewnej chwili zauważył psa, który szedł za nim. Chłopiec pomyślał, że \_\_\_\_\_

Za zadanie można było otrzymać 7 pkt.

- I. Sprawdzana czynność: *uczeń pisze tekst na podany temat.*  
Czynność ta dla uczniów okazała się łatwa. Ponad połowa uczniów zdobyła 2 pkt za pełną, bogatą treściowo realizację tematu (51,2%). Co czwarty piszący otrzymał 1pkt, ponieważ w pracy temat był tylko częściowo zrealizowany, ubogi treściowo. Tylko 11% uczniów otrzymało 0 pkt.
- II. Sprawdzana czynność: *uczeń pisze opowiadanie.*  
Czynność ta dla uczniów była także łatwa: 70% piszących poprawnie redagowało wypowiedź w formie opowiadania. W pracach uczniów, którzy poradzili sobie z pisaniem opowiadania występował ciąg powiązanych ze sobą wydarzeń (co najmniej trzech) tworzących zrozumiałą fabułę.
- III. Sprawdzana czynność: *uczeń pisze tekst o określonej długości.*  
Dla większości uczniów czynność ta okazała się łatwa. Aż 85% piszących zredagowało wypowiedź o określonej długości. Tylko 15% uczniów nie napisało co najmniej 5 linii tekstu lub co najmniej 15 wyrazów.
- IV. Sprawdzana czynność: *uczeń pisze tekst poprawny pod względem ortograficznym.*  
Tylko 54% uczniów popełniło nie więcej niż dwa błędy w zakresie pisowni wyrazów z: rz-ż, u-ó, ch-h oraz pisowni wielkiej litery na początku zdania. Badana czynność była umiarkowanie trudna dla uczniów. Dodać należy, że w pracach dopuszczalne było wypełnienie 2 błędów ortograficznych.
- V. Sprawdzana czynność: *uczeń pisze tekst poprawny pod względem interpunkcyjnym.*  
W zakresie interpunkcji sprawdzano tylko stosowanie kropki na końcu zdania, dopuszczalny był 1 błąd. Większość uczniów (74%) poradziło sobie z badaną tym kryterium czynnością, która okazała się łatwa.
- VI. Sprawdzana czynność: *uczeń pisze tekst poprawny pod względem językowym.*  
W pracy ucznia w tym zakresie dopuszczalne były 2 błędy. Czynność ta była dla piszących łatwa.

Jeżeli praca ucznia zajęła mniej niż 5 linii lub składała się z mniej niż 15 wyrazów, to za kryteria III, IV, V i VI otrzymywał 0 punktów. Uczeń, który tylko przepisał polecenie lub początek opowiadania, otrzymywał 0 punktów za wszystkie kryteria. Większość uczniów podjęła próbę napisania opowiadania. Wielu pisało bardzo długie prace.

Poniżej zamieszczono komentarze wraz z wybranymi pracami uczniów.

Temat opowiadania okazał się bliski dzieciom. Dzięki temu piszący chętnie wypowiadali się na wskazany temat. W większości wypowiedzi pojawiły się szczerze i osobiste informacje dotyczące dziecięcych marzeń. Uczniowie piszą, jak bardzo marzą o tym, żeby mieć psa. W wielu pracach znalazły się informacje o tym, jak ważną rolę odgrywają w ich życiu rodzice.

To im dzieci mówią o swoich marzeniach, pragnieniach (chęci posiadania psa), to ich proszą o zgodę na to, żeby pies mógł zamieszkać w domu (praca 1. i 2.). W pracach pojawiały się informacje o tym, jak duży wpływ na podejmowane przez dzieci decyzje mają ich rodzice.

#### Praca 1.

Karol wracał ze szkoły. W pewnej chwili zauważył psa, który szedł za nim.

Chłopiec pomyślał, że chciałby go zabrać ze sobą do domu. Postanowił powiedzieć o tym  
zdanemu rodzicom i się zgodzili.  
Karol codziennie wychodzi z psem na spacer, bawi się z nim, karmi go, wraz ze swoimi kolegami razem z psem chodzą na podwórko. z Azorem Karol zawsze spaceruje z Azorem Karol nigdy nie zapomnie jak mu się przytrafiło szczęście.

#### Praca 2.

Karol wracał ze szkoły. W pewnej chwili zauważył psa, który szedł za nim.

Chłopiec pomyślał, że idzie to nim pies z jego marzeń miły i  
przyjemny i fajny i niegroźny i Karol poszedł do domu i  
powiedział rodzicom, że chciał mieć tego psa którym  
chodzi za nim jak wracał ze szkoły Karol poprosił rodziców  
i dostał psa ze swych marzeń.

W innych pracach, tak jak w pracy 3., 4. i 5., uczniowie piszą również o tym, jak bardzo chcą mieć psa, ale pojawia się jeszcze inny wątek – skoro pies zaginął, czy zabłąkał się, to może mieć właściciela. Uczniowie wykazali się świadomością tego, jak należy się zachować w takiej sytuacji – na przykład napisać ogłoszenie o znalezionym zwierzęciu i oddać psa właścicielowi, jeśli się po niego zgłosi. Nawet wówczas, jeżeli jest to trudna decyzja, wbrew marzeniom (praca 3.).

Praca 3.

Karol wracał ze szkoły. W pewnej chwili zauważył psa, który szedł za nim.

Chłopiec pomyślał, że Małg go wzięje ob oknu i  
Nim się zajmować choćki ma opieczny.  
baliki się z nim. Ale zjawił się kolego,  
który okazał się wścicjelem. Możem Karda  
się nie spełniło.

Praca 4.

Karol wracał ze szkoły. W pewnej chwili zauważył psa, który szedł za nim.

Chłopiec pomyślał, że pies się z zakupit.  
Chciał go sabrać do domu.  
Ale pomyślał, że zabójca się będzie mordził.  
Na tablicy ogłoseni pod napisał informacje  
o tym, że pies jest u niego.  
Do dwóch dnia przyjeżdżał chłopiec, który  
z się bardzo ucieszył. Podziękował Strolowi.

Praca 5.

Karol wracał ze szkoły. W pewnej chwili zauważył psa, który siedział za nim.

Chłopiec pomyślał, że jest głodny i poszedł do domu  
z psem i dał mu coś dobrego.  
Pies polubił Karola a Karol psa.  
Karol chciał by wziąć psa do swego  
domu ale nie widział czy on nie ma  
właściciela.  
Karol siedział na komputerze i robił  
ogłoszenie, czy komuś nie zajmiesz pięć.  
Karol zobaczył, że ktos drzewami pomyślał  
że może jego właściciel pobiegł do ot  
telefonu podnosi śluszkę tak śluszką  
dobry tu musi właściciel czy ot  
u ciebie jest mój pies, tak przez parę ot  
myślenie że to bez pani pies  
bo wracając ze szkoły i szedł  
zanim i wziął go do domu  
i go nakarmił go jak człowiek to ci go od

Prace 6. i 7. to przykłady długich wypracowań. Dodać trzeba, że na tegorocznym sprawdzianie dużo było takich prac, które w całości wypełniały przeznaczone do napisania miejsce. Należy zwrócić uwagę na bardzo duży ładunek pozytywnych emocji, które w bezpośredni i szczery sposób przekazali autorzy prac. Piszący często posługiwali się słownictwem emocjonalnym, np.: *kochani rodzice*, *wymarzony piesek*, *pies marzeń*, *szczęśliwe wydarzenie*, *spełnione marzenie*, *wielka radość*. Podkreślić trzeba, że autorzy tych prac zaprezentowali bogatą treściowo realizację tematu oraz zredagowali prace w formie opowiadania, w którym występuje ciąg powiązanych ze sobą wielu wydarzeń; (mało uczniów spośród piszących spełniło ten warunek).

Praca 6.

Karol wracał ze szkoły. W pewnej chwili zauważył psa, który szedł za nim.

Chłopiec pomyślał, że zwierzę się zgubiło. Powoli podszedł do pieska. Pomyślał sobie, że chciał psa, którym by chodził każdego dnia na długie spacery. Uczyłby go stuzyc, leżeć przy nodze, czuwać co noc i bawić się z nim. To więc szedł przytęde do swojego domu i poprosił swoich kochanych rodziców o zgodę, aby pies został w rodzinie. Mama i <sup>em</sup> Tata Karola poszli się naradzić czy pies zostanie, czy odejdzie. Po paru minutach rodzice kochanego Karolka wrócili z szczęśliwą nowiną. Karol bardzo się ucieszył. Chłopiec odrazu pobiegł do swego pokoju żeby położyć swój plecak. Chłopczyk zszedł z góry i krzyknął głośno do swego pieska:

- Amorku! Piesku mój! - zadowolaniem krzyknął.

Pies zaczął merdać ogonem i szczekać. Po szczęśliwej rozmowie poszedł na długi spacer ze swoim kochanym pieskiem Amorkiem. Gdy wrócił uczył go korzystkich zasad.

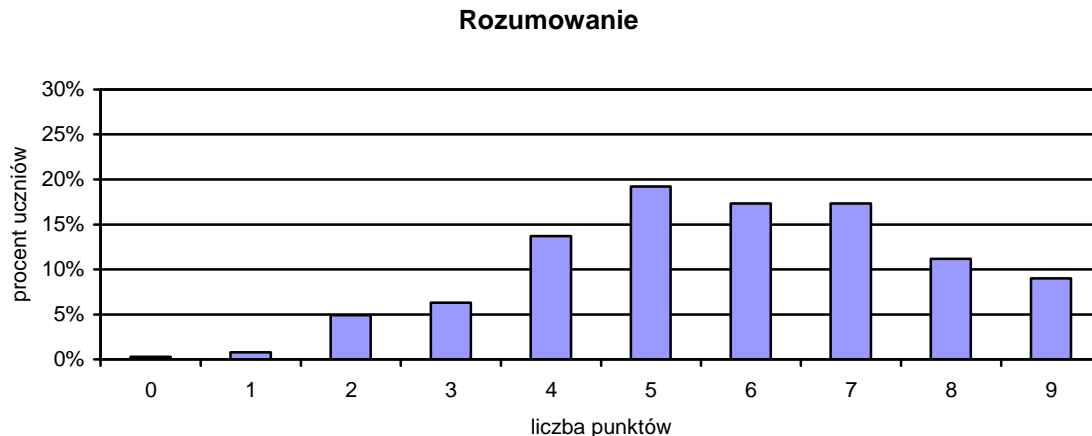
Praca 7.

Karol wracał ze szkoły. W pewnej chwili zauważył psa, który szedł za nim. Chłopiec pomyślał, że mama się zgodzi na psa weszła do domu mama wróciła z pracy i zauważyła psa na podwórku. Karol powiedział mamie że pies szedł za nim od szkoły aż do domu, mama pozwoliła mu zadymać pieska a le Karol musiał obiecać, że będzie się opiekował psem, wychodzić z nim codziennie z na dwór. Karol powiedział mamie że ją kocha i dziękuje za nowego psa i nazywał go Leon. Leon jest na pewno fajnym psem i miłym, tylko czy Karol będzie wypełniał swoje obowiązki, mama nadzieje, że tak to ja tego nie odie chce się poprawić, ale mi to nie wychodzi. Leon jest był mamiem do olka Karola i to mami właśnie się spełniło. Pewnego dnia Karol rozumie, że majlepszym przyjacielem człowieka jest właśnie pies. Pies to miły zwierzę który nas lubi i kocha, Leon to nowe imię tego psa.

**Rozumowanie**

Średni wynik w rozumowaniu to 5,8 pkt na 9 pkt, czyli 64% punktów możliwych do uzyskania za ten obszar. Rozkład wyników został przedstawiony na wykresie 7. Podkreślić trzeba, że duża grupa spośród piszących otrzymała połowę i więcej punktów możliwych do zdobycia z tego obszaru.

Wykres 7. Rozkład wyników w rozumowaniu



### Analiza zadań sprawdzających umiejętności z obszaru rozumowanie

#### Zadanie 6.

Azor zaginął 14 marca 2009 roku, a odnalazł się 23 marca tego samego roku.

**Napisz, ile dni upłynęło od zaginięcia Azora do jego odnalezienia.**

Poprawna odpowiedź: 10 lub *dziesięć*

Sprawdzana czynność: *uczeń oblicza upływ czasu między wydarzeniami.*

Zadanie okazało się umiarkowanie trudne dla uczniów. Tylko 65% piszących udzieliło poprawnej odpowiedzi. Większość z nich nie umiała wykonać prostego obliczenia, posługując się kalendarzem. W zadaniu oprócz poprawnej odpowiedzi, dopuszczalna była odpowiedź 9 lub *dziewięć*. Nie sprawdzano poprawności zapisu.

#### Zadanie 8.

**Zaznacz TAK, jeśli zdanie jest prawdziwe, a NIE, jeśli zdanie jest fałszywe.**

Psy zaliczamy do ssaków, ponieważ ich szczenięta żywią się mlekiem matki.

TAK

NIE

Poprawna odpowiedź: TAK

Sprawdzana czynność: *uczeń zalicza zwierzę do odpowiedniej grupy na podstawie podanej cechy.*

Zadanie okazało się łatwe dla uczniów, poprawnej odpowiedzi udzieliło 80% piszących.

Psy mają bardzo dobrze rozwinięty zmysł węchu.

TAK

NIE

Poprawna odpowiedź: TAK

Sprawdzana czynność: *uczeń określa zmysł charakterystyczny dla podanego zwierzęcia.*

Druga część zadania była dla uczniów bardzo łatwa: 92% spośród piszących odpowiedziało, że psy mają bardzo dobrze rozwinięty zmysł węchu.



**Zadanie 13.**

**Zaznacz TAK, jeśli zdanie jest prawdziwe, a NIE, jeśli zdanie jest fałszywe.**

Spadek temperatury powietrza oznacza, że ociepliło się.

TAK  NIE

Poprawna odpowiedź: NIE

Sprawdzana czynność: *uczeń określa nazwę zjawiska dotyczącego zmiany temperatury.*  
Zadanie było umiarkowanie trudne dla uczniów. Tylko 67% z nich wskazało poprawną odpowiedź.

**Zadanie 23.**

**Zaznacz TAK, jeśli zdanie jest prawdziwe, a NIE, jeśli zdanie jest fałszywe.**

Rok 1864 był w drugiej połowie XIX wieku.

TAK  NIE

Poprawna odpowiedź: TAK

Sprawdzana czynność: *uczeń umieszcza datę w przedziale czasowym.*

Było to zadanie umiarkowanie trudne. Piszący nie umieli sobie poradzić z przyporządkowaniem wskazanego roku do odpowiedniej połowy wieku. Tylko 54% uczniów wskazało poprawną odpowiedź.

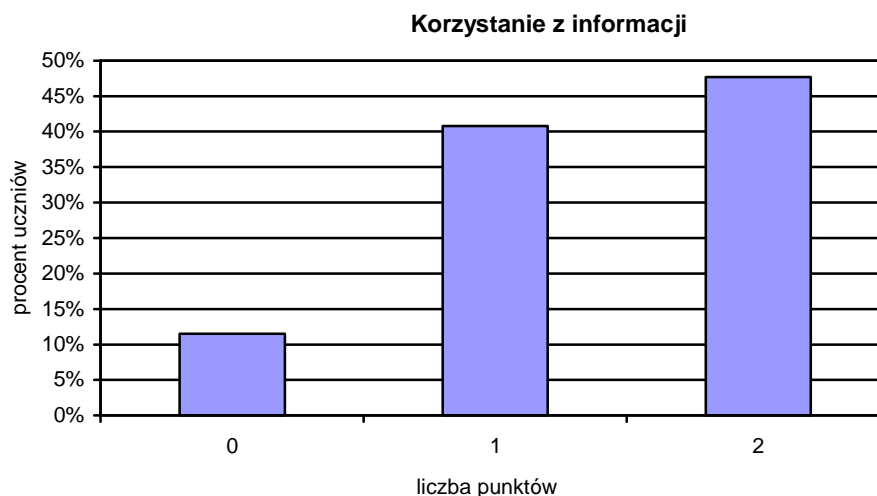
**Uwaga:**

Omówienie zadań: 7., 15., 18. i 22. zamieszczono przy analizie zadań z obszaru *wykorzystywanie wiedzy w praktyce.*

**Korzystanie z informacji**

Tylko 12% uczniów uzyskało wynik zerowy za zadania badające umiejętności z obszaru *korzystanie z informacji.* Ponad 40% uczniów otrzymało 1 pkt i prawie co drugi piszący tegoroczny sprawdzian otrzymał 2 pkt.

Wykres 8. Rozkład wyników w *korzystaniu z informacji*



## Analiza zadań sprawdzających umiejętności z obszaru *korzystanie z informacji*

### Zadanie 14.

Przeczytaj fragment spisu treści książki o psach.

Zapobieganie chorobom .....	52
Pielęgnacja .....	58
Żywienie .....	63

Zaznacz poprawną odpowiedź.

Najwięcej informacji o karmieniu psów znajdziesz w rozdziale rozpoczynającym się na stronie

- A.  52                      B.  58                      C.  63

Poprawna odpowiedź: C

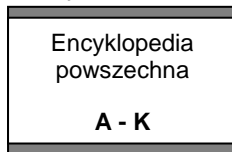
Sprawdzana czynność: *uczeń odszukuje informacje w podanym źródle.*

Większość uczniów poradziła sobie ze wskazaniem strony, na której rozpoczyna się rozdział o żywieniu psów (79% piszących). Zadanie okazało się łatwe.

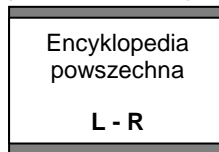
### Zadanie 20.

Zaznacz poprawną odpowiedź.

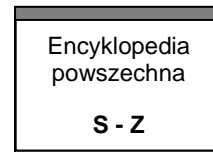
W którym tomie encyklopedii znajdziesz hasło *pies*?



A.



B.



C.

Poprawna odpowiedź: B

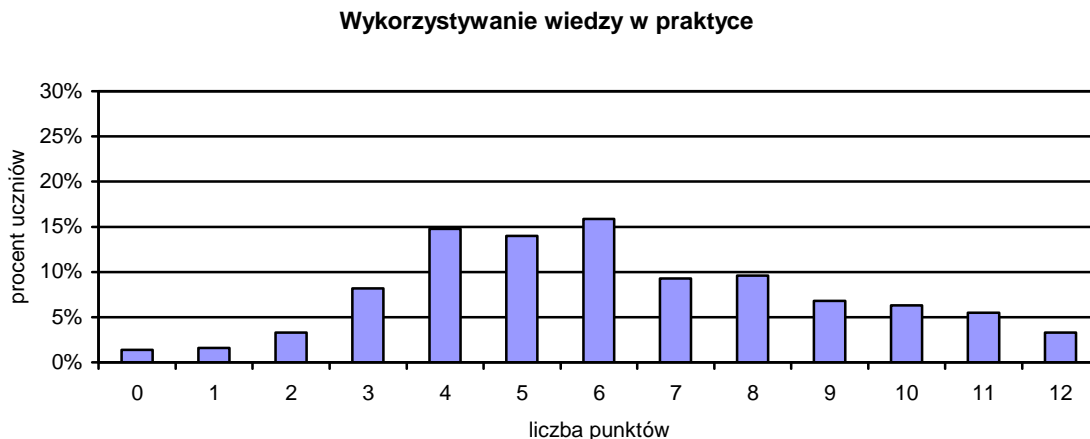
Sprawdzana czynność: *uczeń wskazuje źródło określonej informacji.*

Uczniowie mieli trudności z poprawnym wskazaniem tomu encyklopedii, w którym znajduje się hasło *pies*. Zadanie okazało się umiarkowanie trudne. Tylko 58% piszących wybrało dobrą odpowiedź.

## Wykorzystywanie wiedzy w praktyce

Za zadania z obszaru *wykorzystywanie wiedzy w praktyce* uczeń mógł uzyskać 12 pkt. Średni wynik w tym obszarze wyniósł 6,2 pkt. Piszący otrzymali tylko 52% pkt możliwych do zdobycia. Większość uczniów miała trudności z poprawnym rozwiązywaniem zadań z tego obszaru.

Wykres 9. Rozkład wyników w *wykorzystywaniu wiedzy w praktyce*



### **Analiza zadań sprawdzających umiejętności z obszaru *wykorzystywanie wiedzy w praktyce***

#### **Zadanie 7.**

**Napisz, czy bezpiecznie jest głaskać obcego psa. Uzasadnij swoją odpowiedź.**

Za zadanie można było otrzymać 2 pkt.

Zadanie badało opanowanie przez uczniów umiejętności z dwóch obszarów:

- I. *wykorzystywanie wiedzy w praktyce*  
sprawdzana czynność: uczeń określa sposób postępowania w podanej sytuacji,
- II. *rozumowanie*  
sprawdzana czynność: uczeń wyraża opinię na temat określonej sytuacji.

Napisanie, jak człowiek powinien się zachowywać w podanej sytuacji, było łatwe dla uczniów. Pisali oni, że nie jest bezpiecznie głaskać obcego psa: 88% szóstoklasistów udzieliło poprawnej odpowiedzi.

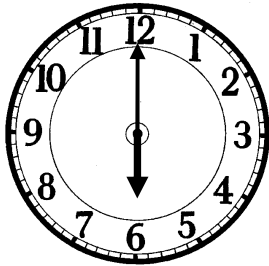
Także wyrażenie jednoznacznej opinii na temat określonej w zadaniu sytuacji nie sprawiło trudności. Dla większości uczniów ta część zadania również była łatwa: 82% piszących udzieliło poprawnej odpowiedzi. Należy podkreślić, że badane zadaniem umiejętności są bardzo przydatne w wielu codziennych, bliskich dzieciom sytuacjach. Dlatego cieszy fakt, że uczniowie wiedzą, jak bezpiecznie zachować się opisanej sytuacji, jak uniknąć zagrożenia i czym może skutkować niewłaściwe postępowanie. Podkreślić też trzeba bogate słownictwo, którym posługiwali się uczniowie, zwroty, których używali, np.: *moim zdaniem, pod żadnym pozorem, według mnie*.

Poniżej zamieszczono przykładowe odpowiedzi uczniów.

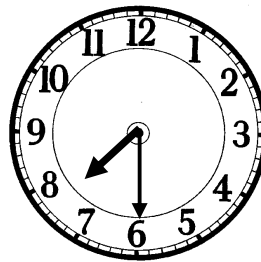
- *Obcego psa nie wolno głaskać, bo może pogryźć. Można się zarazić chorobą. Jest to wściekliczna.*
- *Nie powinno się głaskać obcego psa, bo może mieć wścieklicznę może nie być zaszczepiony na różne choroby.*
- *Moim zdaniem nie powinniśmy głaskać obcych psów, ponieważ pies może ugryźć i wtedy nie wiemy, czy miał wścieklicznę.*
- *Pod żadnym pozorem nie można dotykać obcego psa, bo może mieć wścieklicznę.*
- *Uważam, że nie powinno się głaskać obcych psów, ponieważ mogą mieć wścieklicznę lub pchły, można zarazić się od nich innymi chorobami.*

**Zadanie 10.**

**Odczytaj godziny z zegarów.**



wyjście na spacer



powrót ze spaceru

**Dokończ zdania.**

Karol wyszedł na spacer z psem o godzinie \_\_\_\_\_.

Wrócił ze spaceru o godzinie \_\_\_\_\_.

Poprawne dokończenie zdań:

Karol wyszedł na spacer z psem o godzinie 6.00.

(Inne, poprawne odpowiedzi: 18.00, szóstej, osiemnastej; dopuszczalne odpowiedzi: 6, 18)

Wrócił ze spaceru o godzinie 7.30.

(Inne, poprawne odpowiedzi: 19.30, siódmej trzydzieści, dziewiętnastej trzydzieści, pół do ósmej, pół do ósmej)

Za zadanie można było otrzymać 2 pkt.

Sprawdzana czynność: *uczeń odczytuje wyniki pomiaru czasu.*

Praktyczna, często niezbędna w codziennym funkcjonowaniu umiejętność, okazała się dla uczniów umiarkowanie trudna. Ponad połowa piszących poprawnie odczytała czas, który wskazywały zegary i otrzymała 2 pkt. Co trzeci piszący otrzymał 1 pkt, zaś 21% piszących nie odczytało poprawnie czasu z zegarów, otrzymało 0 pkt.

Należy podkreślić, że uczniowie mieli kłopoty z odczytaniem godziny powrotu ze spaceru.







## **Wnioski**

Na podstawie analizy tegorocznych wyników i wykonania przez szóstoklasistów zadań sprawdzianu należy stwierdzić, że w lepsze wyniki w zakresie czytania osiągnęli uczniowie ze szkół masowych. Z rozwiązywaniem zadań matematycznych lepiej poradzili sobie uczniowie uczący się w szkołach specjalnych.

Trzeba podkreślić duże zaangażowanie i wkład pracy nauczycieli uczących dzieci z upośledzeniem umysłowym w stopniu lekkim. Należy sądzić, że to ich systematyczna praca spowodowała, iż tylko nieliczni spośród piszących nie podejmowali próby rozwiązywania zadań otwartych. Duża grupa uczniów pisała opowiadania wykorzystując w całości przeznaczone do tego miejsce.

Bardzo często podejmowano próby rozwiązywania zadań w brudnopisie. Należy jednak zwracać większą uwagę uczniów na dokładne przepisywanie rozwiązań z brudnopisu, ponieważ na tym etapie popełniali oni błędy, które skutkowały utratą punktów. Trzeba przypomnieć, że zgodnie z informacją zamieszczoną na pierwszej stronie zestawu egzaminacyjnego rozwiązania zapisane w brudnopisie nie są sprawdzane.